

ปัจจัยที่มีผลต่อพฤติกรรมกรรมการออกเสียงเลือกตั้งของข้าราชการตำรวจ
กองบังคับการตำรวจจราจร ศึกษาเฉพาะกรณีการเลือกตั้งทั่วไป
ในวันที่ 23 ธันวาคม 2550

ร้อยตำรวจเอกสุชิน วงษ์บัณฑิตย์



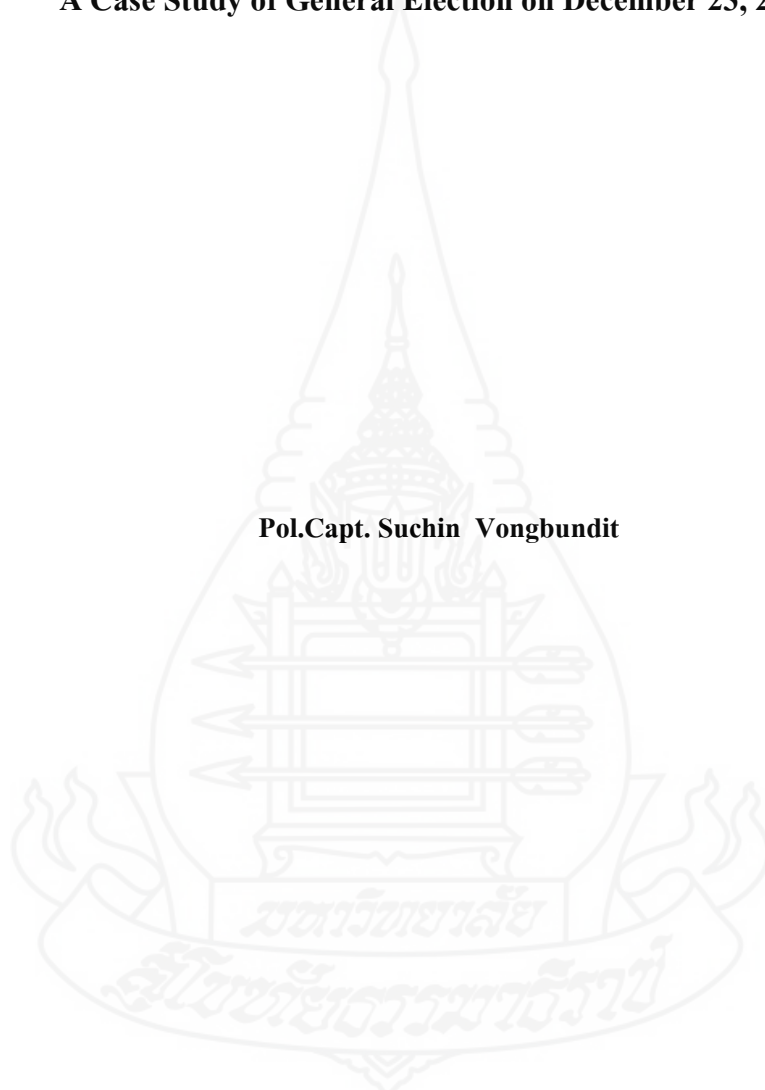
การศึกษาครั้งนี้เป็นส่วนหนึ่งของการศึกษาตามหลักสูตรปริญญารัฐศาสตรมหาบัณฑิต
แขนงวิชาการเมืองการปกครอง สาขาวิชารัฐศาสตร์ มหาวิทยาลัยสุโขทัยธรรมาธิราช

พ.ศ. 2553

Factors Affected the Voting Behavior of Traffic Division's Police Officer:

A Case Study of General Election on December 23, 2550

Pol.Capt. Suchin Vongbundit



An Independent Study Submitted in Partial Fulfillment of the Requirements for
the Degree of Master of Political Science in Politics and Government

School of Political Science

Sukhothai Thammathirat Open University

2010

หัวข้อการศึกษาค้นคว้าอิสระ	ปัจจัยที่มีผลต่อพฤติกรรมการออกเสียงเลือกตั้งของข้าราชการ ตำรวจกองบังคับการตำรวจจราจร ศึกษาเฉพาะกรณีการเลือกตั้ง ทั่วไปในวันที่ 23 ธันวาคม 2550
ชื่อและนามสกุล	ร้อยตำรวจเอกสุชิน วงษ์บัณฑิตย์
แขนงวิชา	การเมืองการปกครอง
สาขาวิชา	รัฐศาสตร์ มหาวิทยาลัยสุโขทัยธรรมมาธิราช
อาจารย์ที่ปรึกษา	รองศาสตราจารย์ ดร. ปธาน สุวรรณมงคล

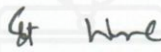
การศึกษาค้นคว้าอิสระนี้ ได้รับความเห็นชอบให้เป็นส่วนหนึ่งของการศึกษา
ตามหลักสูตรระดับปริญญาโท เมื่อวันที่ 21 กุมภาพันธ์ 2554

คณะกรรมการสอบการศึกษาค้นคว้าอิสระ



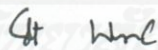
ประธานกรรมการ

(รองศาสตราจารย์ ดร. ปธาน สุวรรณมงคล)



กรรมการ

(รองศาสตราจารย์รัฐปนรรต พรหมอินทร์)



(รองศาสตราจารย์รัฐปนรรต พรหมอินทร์)

ประธานกรรมการประจำสาขาวิชารัฐศาสตร์

ชื่อการศึกษาค้นคว้าอิสระ ปัจจัยที่มีผลต่อพฤติกรรมการออกเสียงเลือกตั้งของข้าราชการตำรวจ
กองบังคับการตำรวจจราจร ศึกษาเฉพาะกรณีการเลือกตั้งทั่วไป
ในวันที่ 23 ธันวาคม 2550

ผู้ศึกษา ร้อยตำรวจเอกสุชิน วงษ์บัณฑิตย์ **รหัสนักศึกษา** 2498000781 **ปริญญา** รัฐศาสตรมหาบัณฑิต
(การเมืองการปกครอง) **อาจารย์ที่ปรึกษา** รองศาสตราจารย์ ดร. ปธาน สุวรรณมงคล
ปีการศึกษา 2553

บทคัดย่อ

การวิจัยนี้มีวัตถุประสงค์เพื่อศึกษาปัจจัยที่มีผลต่อพฤติกรรมการออกเสียงเลือกตั้งของ
ข้าราชการตำรวจกองบังคับการตำรวจจราจร ศึกษาเฉพาะกรณีการเลือกตั้งทั่วไปในวันที่ 23
ธันวาคม 2550

การวิจัยนี้เป็นการวิจัยเชิงปริมาณ ประชากรวิจัยได้แก่ ข้าราชการตำรวจกองบังคับการ
ตำรวจจราจร โดยการสุ่มเลือกกลุ่มตัวอย่างอย่างเจาะจง ได้แก่ ข้าราชการตำรวจจำนวน 285
นาย ใช้แบบสอบถามเป็นเครื่องมือในการเก็บและรวบรวมข้อมูล การวิเคราะห์ข้อมูลโดยใช้
สถิติ คือ ค่าร้อยละ ค่าเฉลี่ย และค่าไคสแควร์

ผลการวิจัยพบว่า ปัจจัยส่วนบุคคล ระดับการศึกษา ระดับชั้นยศ ระดับอายุราชการ ไม่
มีผลต่อพฤติกรรมการใช้สิทธิออกเสียงเลือกตั้ง ปัจจัยความนิยมในตัวผู้สมัครรับเลือกตั้ง นโยบาย
พรรคการเมือง ลักษณะงานของข้าราชการตำรวจ พื้นที่ออกเสียงเลือกตั้งของข้าราชการตำรวจมีผล
ต่อพฤติกรรมการใช้สิทธิออกเสียงเลือกตั้ง มีนัยสำคัญที่ระดับความเชื่อมั่น .05 ข้อเสนอแนะ ได้แก่
กองบังคับการตำรวจจราจรควรสนับสนุนให้ตำรวจจราจรเข้าถึงสื่อต่างๆ ให้มากขึ้น ควรจัดทำล
งผลปฏิบัติหน้าที่ในวันเลือกตั้งให้สอดคล้องกับพื้นที่ของผู้ใช้สิทธิออกเสียงเลือกตั้ง เพื่อไม่ให้
กระทบต่อสิทธิออกเสียงเลือกตั้งของตำรวจ ควรมีนโยบายส่งเสริมให้ผู้ได้บังคับบัญชาไปใช้สิทธิ
ในวันก่อนเลือกตั้งทุกนาย และควรจัดให้ผู้สมัครรับเลือกตั้งและพรรคการเมืองเข้ามาให้ความรู้ใน
กิจกรรมทางการเมือง และนโยบายของพรรคเพื่อตัดคลื่นใจออกเสียงเลือกตั้ง ภายในหน่วยงาน
ราชการแต่ละกองกำกับการ

คำสำคัญ ปัจจัย พฤติกรรม การเลือกตั้ง ตำรวจจราจร

กิตติกรรมประกาศ

งานการศึกษาค้นคว้าอิสระเล่มนี้ สำเร็จลุล่วงได้ด้วยความกรุณาอย่างสูงจากรองศาสตราจารย์ ดร. ปธาน สุวรรณมงคล อาจารย์ที่ปรึกษาการค้นคว้าอิสระ รองศาสตราจารย์ ฐปนรรต พรหมอินทร์ กรรมการสอบการศึกษาค้นคว้าอิสระ ที่ได้กรุณาให้คำแนะนำ ส่งผลให้ งานการศึกษาค้นคว้าอิสระเล่มนี้มีความถูกต้อง สมบูรณ์และทรงคุณค่าทางวิชาการมากยิ่งขึ้น ผู้ศึกษาขอกราบขอบพระคุณอาจารย์อย่างสูงมา ณ โอกาสนี้

ขอขอบคุณ คณาจารย์เสถียร พุทธสวัสดิ์ ที่ช่วยเหลือในการเก็บรวบรวมข้อมูลในการศึกษาค้นคว้าอิสระเบื้องต้น และขอขอบคุณ ข้าราชการตำรวจกองบังคับการตำรวจจราจร ซึ่งเป็นกลุ่มตัวอย่างในการศึกษาค้นคว้าอิสระ ที่อนุเคราะห์และให้ความร่วมมือในการให้ข้อมูลเป็นอย่างดี

ประโยชน์ที่ได้รับจากการวิจัยครั้งนี้ ขอมอบให้กับกองบังคับการตำรวจจราจรและหน่วยงานที่เกี่ยวข้อง เพื่อนำไปเป็นแนวทางในการวางแผนการปฏิบัติหน้าที่เพื่อส่งเสริมการการใช้สิทธิออกเสียงเลือกตั้งพัฒนาการปกครองในระบอบประชาธิปไตยอันมีพระมหากษัตริย์ทรงเป็นประมุขต่อไป

สุชิน วงษ์บัณฑิตย์

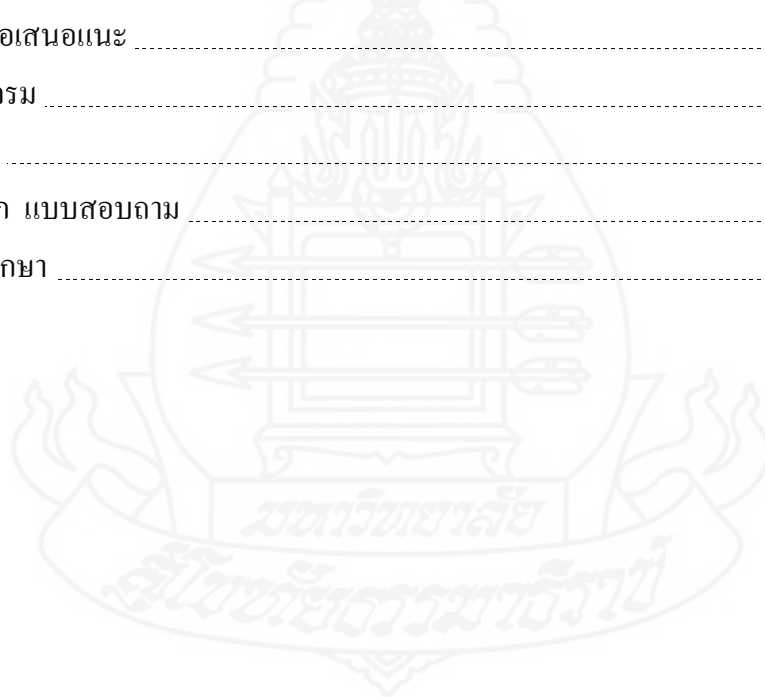
เมษายน 2554

สารบัญ

	หน้า
บทคัดย่อภาษาไทย	ง
กิตติกรรมประกาศ	จ
สารบัญตาราง	ซ
สารบัญภาพ	ฅ
บทที่ 1 บทนำ	1
ความเป็นมาและความสำคัญของปัญหา	1
วัตถุประสงค์การวิจัย	4
กรอบแนวคิดการวิจัย	5
สมมติฐานการศึกษา	6
ขอบเขตของการศึกษา	5
ข้อจำกัดของการศึกษา	5
คำนิยามศัพท์	6
ประโยชน์ที่คาดว่าจะได้รับ	7
บทที่ 2 วรรณกรรมที่เกี่ยวข้อง	8
กระบวนการมีส่วนร่วมทางการเมืองของประชาชน	8
แนวคิดและทฤษฎีเกี่ยวกับพฤติกรรม	12
แนวความคิดเกี่ยวกับบทบาทหน้าที่ของสื่อมวลชน	15
ข้อมูลพื้นฐานของการศึกษา	24
งานวิจัยที่เกี่ยวข้อง	26
บทที่ 3 วิธีดำเนินการวิจัย	30
ประชากรและกลุ่มตัวอย่าง	30
เครื่องมือที่ใช้ในการวิจัย	31
การเก็บรวบรวมข้อมูล	32
การวิเคราะห์ข้อมูล	32
การประมวลผลข้อมูล และการจัดเตรียมข้อมูลเพื่อการวิเคราะห์	33

สารบัญ (ต่อ)

	หน้า
บทที่ 4 ผลการวิเคราะห์ข้อมูล	34
ส่วนที่ 1 ข้อมูลเบื้องต้นของผู้ตอบแบบสอบถาม	34
ส่วนที่ 2 ความสนใจและการตัดสินใจลงคะแนนเสียงเลือกตั้งและการเลือกตั้ง ในวันที่ 23 ธันวาคม 2550	38
ส่วนที่ 3 ความคิดเห็นเกี่ยวกับพฤติกรรมการออกเสียงลงคะแนนเลือกตั้ง	43
ส่วนที่ 4 ความคิดเห็นเกี่ยวกับพฤติกรรมการออกเสียงลงคะแนนเลือกตั้ง	45
บทที่ 5 สรุปการวิจัย อภิปรายผล และข้อเสนอแนะ	53
สรุปการวิจัย	53
อภิปรายผล	55
ข้อเสนอแนะ	60
บรรณานุกรม	61
ภาคผนวก	65
ก แบบสอบถาม	66
ประวัติผู้ศึกษา	73



สารบัญตาราง

	หน้า
ตารางที่ 3.1 พรรค จำนวนสมาชิก จำนวนสาขา และจำนวนผู้สมัครรับเลือกตั้งของพรรคการเมือง	68
ตารางที่ 3.2 พรรค จำนวนสมาชิก จำนวนสาขา และจำนวนผู้สมัครรับเลือกตั้งของพรรคการเมือง	71
ตารางที่ 3.3 พรรคการเมืองที่ได้รับคะแนนเสียงเลือกตั้งแบบสัดส่วนและแบ่งเขต เกินร้อยละ 0.5	71
ตารางที่ 3.4 การนัดหมายเพื่อเก็บข้อมูลจากการสัมภาษณ์พรรค	77
ตารางที่ 4.1 รายรับของพรรคคสทกรไทย ปี พ.ศ.2547-2550	34
ตารางที่ 4.2 รายรับของพรรคไทเป็นไท ปี พ.ศ.2547-2550	35
ตารางที่ 4.3 รายรับของพรรคเครือข่ายชาวนาแห่งประเทศไทย ปี พ.ศ.2547-2550	35
ตารางที่ 4.4 ปัจจัยภายในการก่อเกิดของพรรคการเมืองที่ไม่ได้รับเลือกตั้ง	36
ตารางที่ 4.5 ปัจจัยสภาพแวดล้อมการก่อเกิดของพรรคการเมืองที่ไม่ได้รับเลือกตั้ง	36
ตารางที่ 4.6 ปัจจัยภายในการดำรงอยู่ของพรรคการเมืองที่ไม่ได้รับเลือกตั้ง	37
ตารางที่ 4.7 ปัจจัยสภาพแวดล้อมการดำรงอยู่ของพรรคการเมืองที่ไม่ได้รับเลือกตั้ง	37
ตารางที่ 4.8 ปัจจัยสภาพแวดล้อมการดำรงอยู่ของพรรคการเมืองที่ไม่ได้รับเลือกตั้ง	38
ตารางที่ 4.9 ปัจจัยสภาพแวดล้อมการดำรงอยู่ของพรรคการเมืองที่ไม่ได้รับเลือกตั้ง	38
ตารางที่ 4.10 ปัจจัยสภาพแวดล้อมการดำรงอยู่ของพรรคการเมืองที่ไม่ได้รับเลือกตั้ง	39
ตารางที่ 4.11 ปัจจัยสภาพแวดล้อมการดำรงอยู่ของพรรคการเมืองที่ไม่ได้รับเลือกตั้ง	39
ตารางที่ 4.12 ปัจจัยสภาพแวดล้อมการดำรงอยู่ของพรรคการเมืองที่ไม่ได้รับเลือกตั้ง	40
ตารางที่ 4.13 ปัจจัยสภาพแวดล้อมการดำรงอยู่ของพรรคการเมืองที่ไม่ได้รับเลือกตั้ง	40
ตารางที่ 4.14 ปัจจัยสภาพแวดล้อมการดำรงอยู่ของพรรคการเมืองที่ไม่ได้รับเลือกตั้ง	41
ตารางที่ 4.15 ปัจจัยสภาพแวดล้อมการดำรงอยู่ของพรรคการเมืองที่ไม่ได้รับเลือกตั้ง	41
ตารางที่ 4.16 ปัจจัยสภาพแวดล้อมการดำรงอยู่ของพรรคการเมืองที่ไม่ได้รับเลือกตั้ง	42
ตารางที่ 4.17 ปัจจัยสภาพแวดล้อมการดำรงอยู่ของพรรคการเมืองที่ไม่ได้รับเลือกตั้ง	42
ตารางที่ 4.18 ปัจจัยสภาพแวดล้อมการดำรงอยู่ของพรรคการเมืองที่ไม่ได้รับเลือกตั้ง	43
ตารางที่ 4.19 ปัจจัยสภาพแวดล้อมการดำรงอยู่ของพรรคการเมืองที่ไม่ได้รับเลือกตั้ง	45
ตารางที่ 4.20 ปัจจัยสภาพแวดล้อมการดำรงอยู่ของพรรคการเมืองที่ไม่ได้รับเลือกตั้ง	46

สารบัญตาราง (ต่อ)

	หน้า
ตารางที่ 4.21 ปัจจัยสภาพแวดล้อมการดำรงอยู่ของพรรคการเมืองที่ไม่ได้รับเลือกตั้ง	47
ตารางที่ 4.22 ปัจจัยสภาพแวดล้อมการดำรงอยู่ของพรรคการเมืองที่ไม่ได้รับเลือกตั้ง	48
ตารางที่ 4.23 ความสัมพันธ์ระหว่างความนิยม	49
ตารางที่ 4.24 ความสัมพันธ์ระหว่างลักษณะงานของข้าราชการตำรวจจราจรกับพฤติกรรม การออกเสียงเลือกตั้ง	50
ตารางที่ 4.25 ความสัมพันธ์ลักษณะงานที่ได้รับมอบหมายของข้าราชการตำรวจจราจรกับ พฤติกรรมการออกเสียงเลือกตั้ง	51
ตารางที่ 4.26 พื้นที่ออกเสียงเลือกตั้งของข้าราชการตำรวจจราจร กับพฤติกรรม การออกเสียงเลือกตั้ง	52



ญ

สารบัญภาพ

	หน้า
ภาพที่ 1.1 กรอบแนวคิดการวิจัย	5
ภาพที่ 2.1 การจัดองค์การของพรรคแรงงานของอังกฤษ	32
ภาพที่ 2.2 การจัดองค์การของพรรคอนุรักษนิยมของอังกฤษ	33
ภาพที่ 2.3 การจัดองค์การของพรรคการเมืองในสหรัฐอเมริกา	34



บทที่ 1

บทนำ

1. ความเป็นมาและความสำคัญของปัญหา

รัฐธรรมนูญแห่งราชอาณาจักรไทย พุทธศักราช 2550 นับเป็นรัฐธรรมนูญฉบับที่ให้ความสำคัญอย่างยิ่งต่อ “การเลือกตั้ง” โดยในหมวดที่ 4 มาตรา 72 ว่าด้วยหน้าที่ของชนชาวไทย กำหนดไว้ว่า (สำนัก-นายกรัฐมนตรี 2550: 20)

“...บุคคลมีหน้าที่ไปใช้สิทธิเลือกตั้ง บุคคลที่ไม่ไปใช้สิทธิหรือไม่ไปใช้สิทธิโดยไม่แจ้งเหตุอันสมควร ที่ทำให้ไม่อาจไปใช้สิทธิได้ ย่อมได้รับสิทธิหรือเสียสิทธิ ตามที่กฎหมายบัญญัติ การแจ้งเหตุที่ทำให้ไม่อาจไปเลือกตั้ง และการอำนวยความสะดวกในการไปเลือกตั้ง ให้เป็นไปตามที่กฎหมายบัญญัติ...”

นอกจากนั้น ในรัฐธรรมนูญ และกฎหมายประกอบที่เกี่ยวข้องยังได้กำหนดมาตรการต่าง ๆ อีกมากมายเพื่อมุ่งให้การเลือกตั้งของประชาชนมีพฤติกรรมการเลือกตั้งเป็นการแสดงออกซึ่งเจตจำนงอิสระที่แท้จริงของประชาชน ผ่านกระบวนการบริหารจัดการการเลือกตั้งโดยองค์การที่เป็นอิสระ และความพยายามสรรหากระบวนการเพื่อดึงเอาการมีส่วนร่วมจากภาคสังคมเข้ามาช่วยตรวจสอบติดตามผลการเลือกตั้งตามหลักธรรมาภิบาล

หลักการทั้งหลายที่วางไว้ในรัฐธรรมนูญและกฎหมายประกอบที่เกี่ยวข้องนั้นทั้งหมดจึงเป็นไปเพื่อให้ “เสียง” ของประชาชนทุกเสียงเป็นเสียงที่ “บริสุทธิ์ยุติธรรม” อันเป็นพื้นฐานสำคัญที่จะนำไปสู่ระบบการเลือกตั้งที่พึงประสงค์ตามครรลองของระบอบประชาธิปไตย อย่างไรก็ตาม การเลือกตั้งในฐานะกลไกการมีส่วนร่วมทางการเมืองของประชาชนไม่สามารถถูกทำให้บริสุทธิ์ยุติธรรมได้เพียงแต่การบัญญัติไว้ในกฎหมายหรือพยายามสรรหาวิธีการสร้างความบริสุทธิ์ยุติธรรมขึ้นมาตามหลักการ เพราะบทเรียนจากการเลือกตั้งสมาชิกสภาผู้แทนราษฎรในอดีตซึ่งเป็นการเลือกตั้งสมาชิกสภาผู้แทนราษฎรในระบบใหม่ตามรัฐธรรมนูญฉบับปี พ.ศ. 2540 ได้สะท้อนให้เห็นแล้วว่า แม้คณะกรรมการการเลือกตั้งจะทุ่มเททำงานหนักเพื่อรักษาความบริสุทธิ์ยุติธรรมตามหลักการและกฎหมายสักเพียงใด ทั้งการออกมาตรการต่าง ๆ เช่น การตัดสิทธิผู้สมัคร การยกเลิกผลการเลือกตั้งและจัดให้มีการเลือกตั้งใหม่ ตลอดจนการแก้ไขกฎระเบียบทั้งหลายที่ยังเป็นช่องโหว่-ช่องว่าง ก็ยังมีอาจทำให้

การเลือกตั้งที่เคชฎกวิพากษ์วิจารณ์ว่า “มีการทุจริต” กลายเข้าไปใช้อำนาจ ด้วยเหตุนี้ กระบวนการที่จะนำไปสู่การมีระบบการเลือกตั้งที่เอื้อต่อการพัฒนาประชาธิปไตยที่ยั่งยืนอย่างเป็นระบบ จำเป็นต้องอาศัยความรู้ที่เพียงพอเกี่ยวกับความเคลื่อนไหวทางการเมืองที่มีการปรับตัว เปลี่ยนแปลงอยู่ตลอดเวลา รวมถึงความเข้าใจในแบบแผนพฤติกรรมทางการเมืองของประชาชน โดยเฉพาะแบบแผนพฤติกรรมการใช้สิทธิออกเสียงเลือกตั้ง

ในอดีตนั้น ชาวกรุงเทพฯ มักถูกวิพากษ์วิจารณ์ค่อนข้างมากในเรื่องการไม่สนใจการเลือกตั้ง หรือ “นอนหลับทับสิทธิ์” เป็นจำนวนมาก ยกตัวอย่างเช่น ในการเลือกตั้งผู้ว่าราชการกรุงเทพมหานคร ในปี พ.ศ. 2551 ซึ่งผู้มีสิทธิเลือกตั้ง มีจำนวนถึง 4,087,329 คน แต่มาใช้สิทธิเพียง 2,214,320 คน นับเป็นร้อยละ 54.18 ของผู้มีสิทธิเลือกตั้งทั้งหมด (วิกิพีเดีย 2551) แสดงให้เห็นว่าการมีส่วนร่วมทางการเมืองของชาวกรุงเทพมหานครในการเดินทางมาใช้สิทธิลงคะแนนเสียงเลือกตั้งนั้น ยังมีอยู่เป็นจำนวนน้อยกว่าที่ควรมาก

สำหรับสนามการเมืองระดับประเทศ การเลือกตั้งในวันที่ 23 ธันวาคม 2550 จะเป็นจุดเปลี่ยนที่สำคัญยิ่งและมีผลกระทบต่อความมั่นคงแห่งชาติอย่างรุนแรง เนื่องจากการแบ่งฝ่ายเข้าต่อสู้กันอย่างชัดเจน ผู้วิจัยเป็นข้าราชการตำรวจจรรยาปฏิบัติหน้าที่ รองสารวัตรตรวจพิสูจน์มลภาวะ กองกำกับการ 5 กองบังคับการตำรวจจราจร ได้พบเห็นเพื่อนข้าราชการตำรวจ ที่ปฏิบัติงานกองบังคับการตำรวจจราจรมีความแตกต่างกัน ทั้งอายุราชการ ชั้นยศ ที่อยู่อาศัย ตลอดจน การปฏิบัติหน้าที่ที่แตกต่างกัน ปัจจัยต่าง ๆ เหล่านี้ เป็นปัจจัยที่น่าสนใจ ในการศึกษาถึงพฤติกรรมการใช้สิทธิเลือกตั้งเป็นอย่างดี

พฤติกรรมการมีส่วนร่วมทางการเมืองอย่างเต็มที่ของประชาชนจะเป็นปัจจัยแห่งความสำเร็จในการพัฒนาการเมืองไทย และจะสามารถกดดันให้พรรคการเมืองต่าง ๆ ต้องปรับนโยบายให้สนองตอบต่อความต้องการความสงบเรียบร้อยของประชาชน โดยเฉพาะอย่างยิ่งประชาชนชาวกรุงเทพฯ ซึ่งมีส่วนสำคัญที่ก่อให้เกิดการเปลี่ยนแปลงรัฐบาลทุกยุคทุกสมัย รวมทั้งรัฐบาลภายใต้การนำของ พ.ต.ท.ดร. ทักษิณ ชินวัตร

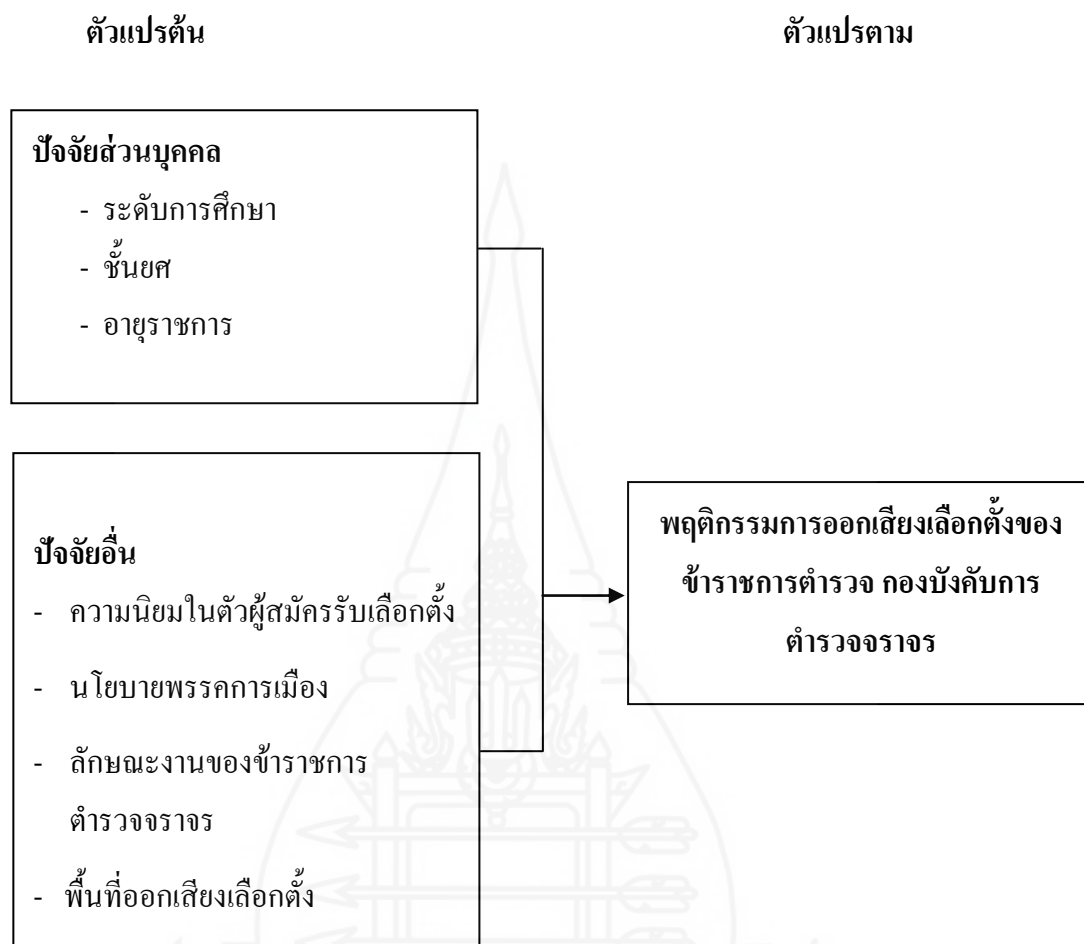
พรทิพย์ บุญนิพัทธ์ (2539: บทคัดย่อ) ได้ทำการศึกษาเรื่อง พฤติกรรมการเปิดรับสื่อความรู้ ทศนคติ และพฤติกรรมการใช้สิทธิเลือกตั้งสมาชิกสภาผู้แทนราษฎรในวันที่ 17 พ.ย. 2539 ของนักศึกษามหาวิทยาลัยรามคำแหง พบว่า ลักษณะทางประชากรแตกต่างกันมีพฤติกรรม การเปิดรับสื่อแตกต่างกัน ลักษณะทางประชากรเรื่องรายได้มีความสัมพันธ์กับความรู้และพฤติกรรมการใช้สิทธิเลือกตั้ง ภูมิถิ่นเดิมมีความสัมพันธ์กับทศนคติและพฤติกรรมการใช้สิทธิเลือกตั้ง ในด้านพฤติกรรมการเปิดรับสื่อไม่มีความสัมพันธ์กับความรู้ ส่วนการเปิดรับสื่อบุคคลจะมีความสัมพันธ์ต่อทศนคติและพฤติกรรมในการไปใช้สิทธิเลือกตั้ง

การปกครองในระบอบประชาธิปไตยจะพัฒนาและประสบความสำเร็จได้อย่างราบรื่น จำเป็นต้องปลูกฝังความรู้สึกร่วมกันให้ประชาชนมีส่วนร่วมทางการเมือง ผลการใช้สิทธิเลือกตั้งของ กรุงเทพมหานครแต่ละครั้งที่ผ่านมามีประชาชนออกไปใช้สิทธิไม่ถึงครึ่งหนึ่งของจำนวนผู้มีสิทธิ ซึ่งนับว่ามีจำนวนน้อย แสดงถึงประชาชนไม่สนใจทางการเมืองหรือไม่ทราบข่าวสารหรือขาดความรู้ตามระบอบประชาธิปไตย ข้าราชการตำรวจจากรัฐบาลที่มีบทบาทสำคัญในการไปใช้สิทธิซึ่งเป็นหน้าที่ตามรัฐธรรมนูญแห่งราชอาณาจักรไทย พุทธศักราช 2550 โดยบัญญัติให้บุคคลมีหน้าที่ไปใช้สิทธิเลือกตั้ง มีปัจจัยต่าง ๆ ที่มีผลต่อพฤติกรรมการใช้สิทธิออกเสียงเลือกตั้งเนื่องจากข้าราชการตำรวจมีหน้าที่ลักษณะงานคือ ปฏิบัติหน้าที่ประจำ และภารกิจด้านการรักษาความสงบเรียบร้อยตามที่สำนักงานตำรวจแห่งชาติมอบหมายให้ปฏิบัติหน้าที่รักษาความสงบเรียบร้อยประจำหน่วยเลือกตั้งหรือประจำหน่วยนับคะแนนเสียงเลือกตั้ง และอำนวยความสะดวกด้านจราจรประจำหน่วยเลือกตั้ง พื้นที่ในการใช้สิทธิลงคะแนนเสียงเลือกตั้งของข้าราชการตำรวจไม่ได้มีพื้นที่เดียวกันพื้นที่การใช้สิทธิลงคะแนนเสียงเลือกตั้งจะอยู่ในแต่ละภาคตามที่อยู่จริงซึ่งห่างไกลจากหน่วยเลือกตั้ง จึงทำให้เกิดข้อจำกัดในการไปใช้สิทธิลงคะแนนเสียงเลือกตั้งมากกว่าข้าราชการหน่วยอื่น ๆ ดังนั้น การศึกษาถึงปัจจัยที่มีผลต่อพฤติกรรมออกเสียงเลือกตั้งในวันที่ 23 ธันวาคม 2550 ของข้าราชการตำรวจสังกัดกองบังคับการตำรวจจราจร มีส่วนร่วมในการลงคะแนนเสียงเลือกตั้งกับการปฏิบัติหน้าที่ตามนโยบายของสำนักงานตำรวจแห่งชาติ จึงมีความสำคัญอย่างยิ่งในการพัฒนาองค์ความรู้เกี่ยวกับการเมืองไทย และจะก่อให้เกิดประสิทธิภาพในการพัฒนาการเมืองไทยอย่างยั่งยืน รวมทั้งสำนักงานตำรวจแห่งชาติจะสามารถนำข้อมูลที่ได้รับจากการวิจัยครั้งนี้ไปทำการวางแผนการปฏิบัติงานให้สอดคล้องกันทั้งภารกิจหลัก และการวางกรอบแนวทางเพื่อส่งเสริมการมีส่วนร่วมทางการเมืองในระบอบประชาธิปไตยของข้าราชการตำรวจต่อไป

2. วัตถุประสงค์ของการศึกษา

เพื่อศึกษาปัจจัยที่มีผลต่อพฤติกรรมออกเสียงเลือกตั้ง ของข้าราชการตำรวจสังกัดกองบังคับการตำรวจจราจร เมื่อวันที่ 23 ธันวาคม 2550

3. กรอบแนวความคิดในการศึกษา



4. สมมติฐานในการศึกษา

ผู้วิจัยได้ตั้งสมมติฐานไว้ดังนี้

1. ระดับการศึกษาของข้าราชการตำรวจจราจร มีความสัมพันธ์กับพฤติกรรมการออกเสียงเลือกตั้งของข้าราชการตำรวจกองบังคับการตำรวจจราจร
2. ชั้นยศของข้าราชการตำรวจจราจร มีความสัมพันธ์กับพฤติกรรมการออกเสียงเลือกตั้งของข้าราชการตำรวจกองบังคับการตำรวจจราจร
3. อายุราชการของข้าราชการตำรวจจราจรมีความสัมพันธ์กับพฤติกรรมการออกเสียงเลือกตั้งของข้าราชการตำรวจกองบังคับการตำรวจจราจร

4. ความนิยมในตัวผู้สมัครรับเลือกตั้งมีความสัมพันธ์กับพฤติกรรมในการไปใช้สิทธิเลือกตั้งของข้าราชการตำรวจจรรยา มีความสัมพันธ์กับพฤติกรรมการออกเสียงเลือกตั้งของข้าราชการตำรวจกองบังคับการตำรวจจราจร

5. นโยบายพรรคการเมืองมีความสัมพันธ์กับพฤติกรรมของข้าราชการตำรวจในการใช้สิทธิเลือกตั้งมีความสัมพันธ์กับพฤติกรรมการออกเสียงเลือกตั้งของข้าราชการตำรวจกองบังคับการตำรวจจราจร

6. ลักษณะงานของข้าราชการตำรวจจรรยา มีความสัมพันธ์กับพฤติกรรมการออกเสียงเลือกตั้งของข้าราชการตำรวจกองบังคับการตำรวจจราจร

7. พื้นที่ออกเสียงเลือกตั้งมีความสัมพันธ์กับพฤติกรรมในการไปใช้สิทธิเลือกตั้งของข้าราชการตำรวจจรรยา มีความสัมพันธ์กับพฤติกรรมการออกเสียงเลือกตั้งของข้าราชการตำรวจกองบังคับการตำรวจจราจร

5. ขอบเขตของการศึกษา

การศึกษานี้มุ่งเน้นเนื้อหาที่จะศึกษาถึงพฤติกรรมการออกเสียงเลือกตั้งของข้าราชการตำรวจ สังกัดกองบังคับการตำรวจจราจรมีกำลังพลจำนวน 1,000 นาย ซึ่งแบ่งส่วนราชการออกเป็น 6 กองกำกับการและ 1 กองอำนวยการ

1. กองกำกับการฝ่ายอำนวยการ
2. กองกำกับการ 1 (สายตรวจ)
3. กองกำกับการ 2 (ศูนย์ควบคุมจราจรทางด่วน)
4. กองกำกับการ 3 (ศูนย์ข้อมูลใบสั่ง)
5. กองกำกับการ 4 (ศูนย์ควบคุมการจราจรพื้นที่)
6. กองกำกับการ 5 (ตรวจพิสูจน์, สถิติวิจัย)
7. กองกำกับการ 6 (ฝ่ายปฏิบัติการพิเศษการจราจร)

โดยที่ศึกษาในกรณีการเลือกตั้งทั่วไปครั้งล่าสุดเมื่อวันที่ 23 ธันวาคม 2550

6. ข้อยกเว้นของการศึกษา

การวิจัยครั้งนี้จำเป็นต้องดำเนินการให้แล้วเสร็จภายในระยะเวลาที่มหาวิทยาลัยกำหนดไว้ จึงทำให้ไม่สามารถรวบรวมข้อมูลได้อย่างเต็มที่ ประกอบกับกลุ่มเป้าหมายส่วนใหญ่มีภารกิจต้องปฏิบัติหน้าที่ตั้งปกติเป็นประจำ ทำให้ผู้ศึกษาจำเป็นต้องติดตามรวบรวมแบบสอบถามจาก

กลุ่มเป้าหมาย ณ สถานที่ปฏิบัติงานทั่ว กทม. จึงจำเป็นต้องใช้เวลาในการรวบรวมข้อมูลมากพอสมควร และได้รับการเสนอแนะแก้ไขเพื่อความถูกต้องจึงใช้เวลานานไปพอสมควร

7. นิยามศัพท์

ปัจจัยส่วนบุคคล หมายถึง สถานภาพของกลุ่มประชากรในเรื่อง ระดับการศึกษา ชั้นยศ และอายุราชการ

ความนิยมในตัวผู้สมัครรับเลือกตั้ง หมายถึง ความพอใจ ความต้องตาต้องใจ หรือความประทับใจ ที่กลุ่มเป้าหมายมีต่อนักการเมืองที่สมัครเข้ารับการเลือกตั้งในวันที่ 23 ธันวาคม 2550

นโยบายพรรคการเมือง หมายถึง การประกาศเป้าหมายที่จะดำเนินการหากได้รับการเลือกตั้งเข้ามาบริหารประเทศของพรรคการเมืองต่าง ๆ ที่ได้ประกาศให้ประชาชนทั่วไปได้รับทราบ

ลักษณะงานของข้าราชการตำรวจจราจร หมายถึง ภารกิจที่ได้รับมอบหมายจากผู้บังคับบัญชาให้ปฏิบัติประจำ

พฤติกรรม หมายถึง การที่สมาชิกของสังคมมีส่วนร่วมในกิจกรรมต่าง ๆ ทางการเมืองตามความสมัครใจ ถูกต้องตามกฎหมายและมีจุดมุ่งหมายทั้งทางตรงและทางอ้อมที่จะมีอิทธิพลต่อการกำหนดนโยบายการดำเนินงานของรัฐบาล ซึ่งในการวิจัยครั้งนี้จะกำหนดขอบเขตเฉพาะการออกเสียงเลือกตั้งในวันที่ 23 ธันวาคม 2550

พื้นที่เลือกตั้ง หมายถึง พื้นที่ใช้สิทธิของข้าราชการตำรวจจราจร

การออกเสียงเลือกตั้ง หมายถึง การออกเสียงลงคะแนนของข้าราชการตำรวจ สังกัดกองบังคับการตำรวจจราจร กองบัญชาการตำรวจนครบาล ในวันที่ 23 ธันวาคม 2550

8. ประโยชน์ของการศึกษา

1. ทำให้ทราบถึงปัจจัยที่มีผลต่อพฤติกรรมการออกเสียงเลือกตั้ง ของข้าราชการตำรวจ สังกัดกองบังคับการตำรวจจราจร เมื่อวันที่ 23 ธันวาคม 2550

2. สามารถเสนอแนะแนวทางในการส่งเสริมการมีส่วนร่วมทางการเมืองโดยการออกเสียงเลือกตั้งของข้าราชการตำรวจ สังกัดกองบังคับการตำรวจจราจรตามแนวทางของระบอบประชาธิปไตย

3. นำผลการวิจัยเพื่อวางแผนพัฒนาการมีส่วนร่วมทางการเมืองของข้าราชการตำรวจ ในสังกัดกองบังคับการตำรวจจราจรต่อนโยบายการปฏิบัติการกิจในการเลือกตั้งครั้งต่อไป

บทที่ 2

วรรณกรรมที่เกี่ยวข้อง

1. แนวคิด ทฤษฎีที่เกี่ยวข้อง

งานวิจัยนี้ได้ศึกษาถึงความสำคัญและความสัมพันธ์ต่าง ๆ เพื่อนำไปสู่การวิเคราะห์ข้อมูลอย่างเป็นระบบมีหัวข้อสำคัญที่เกี่ยวข้องด้านแนวคิดและทฤษฎี รวมทั้งวรรณกรรมที่เกี่ยวข้อง ดังนี้

1. กระบวนการมีส่วนร่วมทางการเมืองของประชาชน และทฤษฎีและแนวความคิดเกี่ยวกับการมีส่วนร่วมทางการเมือง
2. แนวคิดและทฤษฎีเกี่ยวกับพฤติกรรม
3. แนวความคิดเกี่ยวกับบทบาทหน้าที่ของสื่อมวลชน

1. กระบวนการมีส่วนร่วมทางการเมืองของประชาชน และทฤษฎีและแนวความคิดเกี่ยวกับการมีส่วนร่วมทางการเมือง

1.1 กระบวนการมีส่วนร่วมทางการเมืองของประชาชน

การมีส่วนร่วม (Participation) หมายถึง หลักการที่บุคคลจะได้รับผลประโยชน์ โดยการตัดสินใจ ซึ่งกระทำโดยสถาบันการเมืองและสังคม และจะต้องร่วมในการตัดสินใจนั้นด้วยการมีส่วนร่วมทางการเมืองของประชาชนเป็นปัจจัยสำคัญที่สุดที่ทำให้ระบอบประชาธิปไตยสามารถดำรงอยู่ได้อย่างมั่นคง ซึ่งได้มีนักรัฐศาสตร์หลายท่านต่างได้ให้คำจำกัดความของการมีส่วนร่วมทางการเมืองไว้ ดังที่จะได้ยกมาโดยสังเขปดังต่อไปนี้

1.2 ความหมายของการมีส่วนร่วมทางการเมือง

นักรัฐศาสตร์หลายท่านได้ให้ความหมายของการมีส่วนร่วมทางการเมืองแตกต่างกันออกไปตามทฤษฎีและจุดเน้นของแต่ละบุคคล ดังนี้

ไมรอน ไวเนอร์ (Myron Weiner 1972: 49-52) ได้สรุปความหมายของการมีส่วนร่วมทางการเมืองว่าหมายถึง การปฏิบัติการโดยสมัครใจใด ๆ (Any Voluntary Actions) ที่ไม่ว่าจะบรรลุผลสำเร็จหรือไม่ จะมีการจัดองค์การหรือไม่มีจะเกิดขึ้นเป็นครั้งคราวต่อเนื่อง และจะใช้

วิธีการที่ถูกต้องตามกฎหมายหรือไม่ก็ตาม โดยมีจุดมุ่งหมายที่จะมีอิทธิพลต่อการเลือกใช้นโยบาย สาธารณะ การบริหารนโยบายสาธารณะ และการเลือกผู้นำทางการเมืองในระดับต่าง ๆ ทั้งในระดับชาติและระดับท้องถิ่น จะเห็นว่า ความหมายของการมีส่วนร่วมทางการเมืองดังกล่าว ต้องประกอบด้วยองค์ประกอบสามประการ ซึ่งจะขาดไปเสียประการใดไม่ได้ คือ

1. ต้องเป็นการกระทำหรือปฏิบัติการ (Action)
2. การกระทำนั้นเป็นไปอย่างสมัครใจ (Voluntary)
3. มีการเลือก (Choice) หรือมีส่วนในการคัดเลือกเจ้าหน้าที่ของรัฐด้วย

ซึ่งจากคำจำกัดความดังกล่าวจะเกี่ยวข้องกับเฉพาะการมีส่วนร่วมทางการเมืองในระบบประชาธิปไตยแบบเสรีเป็นสำคัญ โดยเฉพาะองค์ประกอบสองประการหลัง คือ ความสมัครใจ และการเลือกนั้น ในการปกครองแบบรวมอำนาจ (Totalitarianism) มีอยู่ไม่สมบูรณ์ คือมีประปราย หรือไม่มีเลย

สำหรับลักษณะของการเข้ามามีส่วนร่วมทางการเมือง The Form of Political ซึ่ง แชมมวล ฮันติงตัน (Samuel P. Huntington) และ โจน เนลสัน (Joan Nelson) (Samuel Huntington and Jarge I Dominguez 1975: 33) ได้แบ่งเป็น 2 อย่าง คือ

1. การเข้ามามีส่วนร่วมทางการเมืองด้วยความสำนึกของตนเอง (Autonomous Political Participant) หมายถึง ลักษณะที่ประชาชนเข้าไปมีส่วนร่วมทางการเมืองในรูปแบบใด ๆ ด้วยความพึงพอใจของตนเอง เป็นไปโดยความสมัครใจ และมองเห็นว่าตนเองสามารถที่จะก่อให้เกิดการเปลี่ยนแปลงทางการเมืองอย่างแท้จริง มีความตั้งใจมุ่งหมายที่จะมีอิทธิพลต่อการตัดสินใจของรัฐบาล

2. การเข้ามามีส่วนร่วมทางการเมืองโดยถูกชักจูง (Mobilized Political Participant) หมายถึง ลักษณะของการเข้ามามีส่วนร่วมทางการเมืองของประชาชนที่เป็นไปโดยไม่ได้เกิดจากเจตจำนงของตนเอง แต่เกิดจากผู้อื่นปลุกกระดมให้ประชาชนเข้าร่วมในการกระทำกิจกรรมทางการเมืองในรูปแบบต่าง ๆ เช่น โดยการขู่เข็ญ บังคับ ชักจูง หรือใช้อิทธิพลทางวัตถุ เป็นต้น ทั้งนี้ก็เพื่อให้เป็นไปตามที่ผู้ปลุกกระดมต้องการ กล่าวโดยสรุปคือ ประชาชนที่เข้ามามีส่วนร่วมทางการเมืองนั้น ไม่ได้มีความตั้งใจมุ่งหมายที่จะมีอิทธิพลต่อการตัดสินใจของรัฐบาล

จากที่กล่าวมานั้น โดยสรุปแล้วความหมายของการเข้ามามีส่วนร่วมทางการเมือง หมายถึง การที่สมาชิกของสังคมมีส่วนร่วมในกิจกรรมต่าง ๆ ทางการเมืองตามความสมัครใจ ถูกต้องตามกฎหมายและมีจุดมุ่งหมายทั้งทางตรงและทางอ้อมที่จะมีอิทธิพลต่อการกำหนดนโยบาย การดำเนินงานของรัฐบาล ไม่ว่าจะเป็นระดับชาติหรือระดับท้องถิ่น

1.3 ขอบเขตของการมีส่วนร่วมทางการเมือง

ถึงแม้ว่าจะมีการส่งเสริมให้ประชาชนเข้ามีส่วนร่วมทางการเมืองทุกระดับ แต่บทบาทในการเข้ามีส่วนร่วมทางการเมืองนั้นก็ยังคงแตกต่างกันออกไป เนื่องจากมูลเหตุจูงใจ ความจำเป็น และสถานการณ์สิ่งแวดล้อมอื่น ๆ

ด้วยเหตุนี้ขอบเขตของการมีส่วนร่วมทางการเมืองจึงมีลักษณะกว้างขวางมากอาจแบ่งประเภทต่างๆ ได้ดังนี้ คือ การรับฟังข่าวสารทางการเมือง การสนทนาทางการเมือง การช่วยเหลือภัยให้กับผู้สมัครหรือพรรคการเมืองที่ตนชอบ การแสดงความคิดเห็น การสมัครเข้าเป็นสมาชิกของกลุ่มผลประโยชน์ หรือพรรคการเมือง การจัดตั้งกลุ่มผลประโยชน์ หรือพรรคการเมือง เพื่อส่งสมาชิกเข้ารับการเลือกตั้ง เพื่อเข้าไปทำหน้าที่ปกครองและเข้าบริหารโดยตรง (บรรพต วีระวิสัย และสุขุม นวลสกุล 2517: 452-453)

1.4 รูปแบบของการมีส่วนร่วมทางการเมือง

นักรัฐศาสตร์หลายท่านได้พยายามจัดรูปแบบ หรือประเภทของกิจกรรมการมีส่วนร่วมทางการเมืองไว้แตกต่างกัน โดยแบ่งกิจกรรมทางการเมืองที่มีอิทธิพลต่อสมาชิกสภานิติบัญญัติและเจ้าหน้าที่ของรัฐเป็นประเภทต่างๆ คือ การลงคะแนนเสียงเลือกตั้ง การเป็นสมาชิกของกลุ่มอิทธิพล การติดต่อกับสมาชิกนิติบัญญัติ การเข้าร่วมกิจกรรมของพรรคการเมืองและการสนทนาทางการเมือง (บรรพต วีระวิสัย และสุขุม นวลสกุล 2517: 454)

1.5 ระดับของการเข้ามีส่วนร่วมทางการเมือง

ในการจัดแบ่งระดับการเข้ามีส่วนร่วมทางการเมือง อาจจัดแบ่งระดับการเข้ามีส่วนร่วมทางการเมืองจากน้อยไปมาก ดังนี้

1. รับฟังข่าวสารทางการเมือง
2. ออกเสียงลงคะแนน
3. ชักชวนให้ผู้อื่นสนทนาเรื่องการเมือง
4. ชักชวนให้ไปสมัครรับเลือกตั้งคนใดคนหนึ่ง
5. ช่วยโฆษณาให้พรรคการเมืองหรือผู้สมัครรับเลือกตั้งด้วยการติดป้ายประกาศ สนับสนุนหรือประกาศสนับสนุนให้ผู้อื่นทราบโดยทั่วกัน
6. ติดต่อแสดงความคิดเห็นหรือข้อเรียกร้องต่อเจ้าหน้าที่บ้านเมืองหรือนักการเมือง
7. สนับสนุนด้วยการบริจาคให้พรรคการเมืองหรือผู้สมัครรับเลือกตั้ง
8. ติดตามการหาเสียงของนักการเมือง
9. ช่วยผู้สมัครรับเลือกตั้งหาเสียง
10. เป็นสมาชิกพรรคที่ทำงานให้พรรคการเมืองเป็นประจำ

11. เข้าร่วมส่วนร่วมในการวางแผนของพรรค
12. ช่วยหาเงินให้พรรค
13. สมัครเข้าแข่งขันรับเลือกตั้ง
14. เป็นเจ้าหน้าที่ของพรรคหรือได้รับเลือกตั้ง

1.6 ปัจจัยที่มีอิทธิพลต่อการมีส่วนร่วมทางการเมือง

นักรัฐศาสตร์ได้ให้ความสนใจเกี่ยวกับปัจจัยอันเป็นสาเหตุของการเข้าร่วมทางการเมือง โดยเฉพาะอย่างยิ่งในแวดวงนักวิชาการผู้สนใจทางพฤติกรรมศาสตร์และพัฒนาทางการเมือง เป็นการพยายามหาคำตอบว่าเหตุใดในสังคมหนึ่งจึงมีการขยายตัวของกรมการเมืองอย่างรวดเร็ว หน้าที่ในอีกสังคมหนึ่งยังมีลักษณะที่เกือบไม่มีการมีส่วนร่วมทางการเมืองเลย เนื่องจากการเข้าร่วมทางการเมืองของประชาชนเป็นสิ่งจำเป็นและสำคัญมาก โดยเฉพาะอย่างยิ่งต่อการปกครองระบอบประชาธิปไตย เนื่องจากระบอบประชาธิปไตยเป็นการปกครองของประชาชน โดยประชาชน และเพื่อประชาชน ดังนั้น การพิจารณาถึงปัจจัยต่าง ๆ ที่มีผลต่อการเข้าร่วมทางการเมืองของนักวิชาการที่สนใจจะพิจารณาปัจจัยในด้านสภาพแวดล้อมทางการเมือง เศรษฐกิจ สังคม และปัจจัยส่วนบุคคล ว่าเหตุใดบุคคลหนึ่งจึงมีพฤติกรรมกรมการเมืองแตกต่างจากอีกบุคคลหนึ่ง แซมมวล ฮันติงตัน (Samuel P. Huntington 1970: 33-34) ดังนี้ คือ

1. ปัจจัยส่วนบุคคล ซึ่งมีอิทธิพลต่อพฤติกรรมกรมการเมือง คือ พันธุกรรม แรงขับ บุคลิกภาพ ความต้องการทางจิตใจและร่างกาย ความเชื่อ ค่านิยม และทัศนคติทางการเมือง

2. ปัจจัยด้านสภาพแวดล้อมทางการเมือง ซึ่งเป็นส่วนของสภาพแวดล้อมซึ่งมีอิทธิพลต่อพฤติกรรมกรมการเมือง มีปัจจัยที่สำคัญ ดังนี้

- 1) ระดับการพัฒนา เป็นลักษณะของกระบวนการสร้างความเป็นทันสมัย (Modernization) เป็นกระบวนการที่เชื่อมโยงระหว่างสังคมดั้งเดิมกับสังคมทันสมัย กระบวนการนี้จะเป็นผลให้สังคมดั้งเดิมแปรเปลี่ยนไป การขยายตัวของเมืองสร้างความเป็นเมือง การสร้างความเป็นอุตสาหกรรมภายในประเทศ ระดับการศึกษาของคนสูงขึ้น ความคาดหวัง ความทะเยอทะยานของคนเพิ่มสูงขึ้นอันเป็นผลจากการเปลี่ยนทัศนคติทางสังคม ในขณะที่เดียวกันในสังคมที่มีการพัฒนาเศรษฐกิจอยู่ในอัตราที่ต่ำกว่ากระบวนการเปลี่ยนแปลงทัศนคติทางสังคมแล้ว ความคับข้องใจจะเกิดขึ้น และถ้าความคับข้องใจเหล่านี้ไม่ได้รับการแก้ไขแล้ว ประชาชนจะเข้าไปมีส่วนร่วมทางการเมือง สร้างข้อเรียกร้องเข้าสู่ระบบการเมืองมากขึ้น

2) กฎเกณฑ์เกี่ยวกับวิถีทางการเมือง เช่น กฎเกี่ยวกับผู้มีสิทธิออกเสียงเลือกตั้งบุคคลที่ไม่มีสิทธิลงคะแนนเสียงเลือกตั้งมีแนวโน้มที่จะไม่เข้าร่วมกิจกรรมทางการเมืองต่าง ๆ และผู้ที่มีสิทธิลงคะแนนเสียงเลือกตั้งก็มิได้หมายความว่า จะเข้าร่วมทางการเมืองเสมอไป ผู้ที่ไม่มีสิทธิลงคะแนนเสียงเพราะไม่มีคุณสมบัติต่าง ๆ เช่น อ่านหนังสือไม่ได้ อายุไม่ถึงเกณฑ์ เป็นต้น

3) สถาบันทางการเมือง โดยเฉพาะระบบพรรคการเมืองยิ่งมีการแข่งขันระหว่างพรรคการเมืองมากเท่าไร อัตราการมีส่วนร่วมทางการเมืองยิ่งสูงขึ้น เพราะพรรคการเมืองจะพยายามใช้วิธีการต่าง ๆ เพื่อสร้างความพึงพอใจเป็นที่ประทับใจแก่ผู้เลือกตั้ง โดยการตอบสนองผลประโยชน์ต่อประชาชนให้มากที่สุดเท่าที่จะทำได้ และให้ผลประโยชน์ต่อประชาชนส่วนใหญ่ เพื่อให้ฐานพรรคการเมืองกว้าง อันจะเป็นประโยชน์ต่อพรรคการเมืองในการลงคะแนนเสียงให้พรรค นอกจากนี้ กลุ่มผลประโยชน์ก็เป็นสถาบันการเมืองหนึ่งที่มีผลต่อการมีส่วนร่วมทางการเมืองของบุคคล เนื่องจากบุคคลที่มีผลประโยชน์คล้ายคลึงจะรวมตัวกันเป็นกลุ่มผลประโยชน์เพื่อผลักดันให้พรรคการเมืองที่กลุ่มตนสนับสนุนดำเนินนโยบายทางการเมืองที่เป็นประโยชน์แก่กลุ่มตนมากที่สุดจึงเข้ามีส่วนร่วมทางการเมืองในรูปแบบต่าง ๆ เช่น การให้เงินสนับสนุนพรรคการเมือง การไปเลือกตั้งให้พรรคการเมืองอื่น ๆ

4) ลักษณะการเลือกตั้ง ปัจจัยสำคัญที่มีต่อพฤติกรรมการเมืองเกี่ยวกับการเลือกตั้ง คือ ความรู้สึกที่มีต่อการเลือกตั้ง บุคคลมีแนวโน้มที่จะไปเลือกตั้งเพราะเขารู้สึกว่าเป็นสิ่งสำคัญ นอกจากนั้นยังมีปัจจัยอื่น ๆ อีก เช่น ความเข้าใจในการเลือกผู้สมัคร การโฆษณาสื่อสารตลอดจนเขตการเลือกตั้งที่ชัดเจน เป็นต้น

ดังนั้นการมีส่วนร่วมทางการเมืองของบุคคลขึ้นอยู่กับระบบการเมือง และสถาบันรัฐธรรมนูญของประเทศนั้นเปิดโอกาสให้มีส่วนร่วมทางการเมืองมากน้อยเพียงไร วิธีใดและโดยใครบ้างที่จะก่อให้เกิดสังคมที่มั่นคง ซึ่งประชาชนสามารถดำรงชีวิตที่ดีได้

5) การได้รับข่าวสารทางการเมือง ทำให้มีการสื่อสารทางการเมือง จะมีผลต่อความรู้สึกถึงผลกระทบต่อการปฏิบัติงานของรัฐบาล ความรู้สึกในด้านความสามารถทางการเมืองและความสนใจ โดยจะกระตุ้นให้เข้ามามีส่วนร่วมทางการเมือง โดยการได้รับข่าวสารทางการเมืองจากสื่อมวลชน (วิทยุ โทรทัศน์ หนังสือพิมพ์) หรือจากการสื่อสารระหว่างบุคคล เช่น การเจรจาการประชุม เป็นต้น

3. ปัจจัยสภาพแวดล้อมทางเศรษฐกิจ และสังคม ซึ่งมีผลต่อการมีส่วนร่วมทางการเมืองของประชาชนเป็นตัวแปรเป็นรูปธรรมและมองเห็นได้ชัดเจนมากที่สุดนอกจากนี้ตัวแปรทางด้านสภาพแวดล้อมทางสังคมยังเป็นตัวแปรต้น ที่มีผลต่อการเข้ามีส่วนร่วมทางการเมืองอื่น ๆ อีกด้วย เช่น ความเชื่อ ค่านิยม บุคลิกภาพทางการเมือง ทักษะคติทางการเมือง เป็นต้น

การมีส่วนร่วมทางการเมืองก็คือการที่สมาชิกของสังคมนั้น ๆ เข้าร่วมในกิจกรรมต่าง ๆ ทางการเมืองด้วยความสมัครใจ เพื่อสนับสนุนการดำเนินกิจกรรมทางการเมืองตามความต้องการของตน ดังนั้นตามนัยนี้จึงมีขอบเขตกว้างขวางครอบคลุมทุกกิจกรรมที่เกี่ยวข้องกับการเมืองทั้งหมด ซึ่งจากการศึกษาของนักรัฐศาสตร์พบว่าปัจจัยที่เกี่ยวข้องกับการมีส่วนร่วมทางการเมืองนั้นประกอบด้วยปัจจัยส่วนบุคคลของประชาชนแต่ละที่มีส่วนผลักดันพฤติกรรมต่าง ๆ อันได้แก่ บุคลิกภาพ ความต้องการทางร่างกาย-จิตใจ ทักษะสติ ปัจจัยเกี่ยวกับสภาพแวดล้อมทางการเมือง และปัจจัยเกี่ยวกับสภาพแวดล้อมทางเศรษฐกิจ สังคม

ดังนั้นจึงเห็นได้ว่า พฤติกรรมของบุคคลนั้นเป็นช่องทางแสดงออกถึงความสนใจในการเข้ามามีส่วนร่วมทางการเมืองในลักษณะต่าง ๆ การทำความเข้าใจในพฤติกรรมของบุคคลจึงมีความจำเป็นในการศึกษาพฤติกรรมการมีส่วนร่วมทางการเมืองท้องถิ่นของประชาชนในกรุงเทพมหานคร ตามที่จะได้กล่าวไว้ในหัวข้อต่อไปนี้

2. แนวคิดและทฤษฎีเกี่ยวกับพฤติกรรม

การมีส่วนร่วมทางการเมืองในรูปแบบต่าง ๆ เป็นผลอันสืบเนื่องมาจากพฤติกรรมของบุคคล ดังนั้นจึงมีความจำเป็นจะต้องทำความเข้าใจในแนวความคิดเกี่ยวกับพฤติกรรมของมนุษย์ ซึ่งนักสังคมวิทยาหลายท่านมีความเห็นดังต่อไปนี้

โกเดนเซอร์ (Goldensor 1984: 90) กล่าวว่า พฤติกรรมเป็นการกระทำ หรือการตอบสนองการกระทำทางจิตวิทยาของแต่ละบุคคล และเป็นปฏิสัมพันธ์ในการตอบสนองต่อสิ่งกระตุ้นภายใน หรือภายนอก รวมทั้งเป็นกิจกรรมการกระทำต่าง ๆ ที่เป็นไปอย่างมีจุดมุ่งหมายสังเกตเห็นได้ หรือเป็นกิจกรรมการกระทำต่าง ๆ ที่ได้ผ่านการใคร่ครวญมาแล้ว หรือเป็นไปอย่างไม่รู้ตัว

สมาคมเพื่อความก้าวหน้าทางวิทยาศาสตร์ (American Association for the Advancement of Science 2010) กล่าวว่า พฤติกรรมหรือการปฏิบัติของมนุษย์เป็นผลมาจาก ปัจจัยต่างๆ หลายประการ ซึ่งนักสังคมศาสตร์ได้ให้ความสำคัญถึงความหลากหลายทางวัฒนธรรม สภาพแวดล้อมทางการเมือง เศรษฐกิจ รวมทั้งมุมมองของบุคคลอันเป็นผลมาจากพื้นฐานทางจิตวิทยาของปัจเจกบุคคล

กาย แฮริส (Guy Harris 2011) ให้ความเห็นว่าพฤติกรรมหรือการกระทำของบุคคลนั้นแบ่งออกเป็น 4 กลุ่มด้วยกัน คือ

1. D-Type เป็นพฤติกรรมของผู้นำ ที่เน้นถึงหลักเหตุผลและคำนึงถึงบุคคลอื่นที่เกี่ยวข้องกับตนเองเป็นสำคัญ

2. I-Type เป็นพฤติกรรมประเภทเปิดตัว เป็นมิตรกับบุคคลทั่วไป พร้อมทั้งจะให้ความร่วมมือกับสังคมและผู้อื่นเสมอ

3. S-Type เป็นผู้ที่พร้อมจะให้การสนับสนุน เน้นในการสร้างความสมานฉันท์ ไม่ต้องการความขัดแย้งกับผู้อื่น

4. C-Type เป็นผู้ที่เน้นในการสนองตอบต่อกฎเกณฑ์และระเบียบคำสั่งต่าง ๆ อย่างเคร่งครัด ซึ่งบุคคลประเภทนี้จะพยายามทำตามกฎเกณฑ์ของสังคม ทั้งที่เป็นทางการและไม่เป็นทางการด้วยความมีวินัยในตนเอง

จากการให้คำนิยามของนักจิตวิทยาหลายท่านที่ยกมานี้ จึงสรุปได้ว่า พฤติกรรมหมายถึง การกระทำหรือการปฏิบัติตัวเองที่เป็นไปอย่างมีจุดมุ่งหมาย หรือเป็นกิจกรรมการกระทำต่าง ๆ ที่ผ่านการใคร่ครวญแล้ว

กาญจนา คำสุวรรณ และคณะ (2521: 25) ได้กล่าวถึงกฎเกณฑ์ของพฤติกรรมมีหลักใหญ่ ๆ ดังนี้

1. พฤติกรรมทุกอย่างต้องมีเหตุผล เป็นลักษณะความคิดแบบวิทยาศาสตร์ว่า ไม่มีปรากฏการณ์เกิดขึ้นโดยปราศจากสาเหตุ อินทรีย์จะแสดงการตอบสนองเป็นพฤติกรรมอะไรออกมา ก็ต้องมีสิ่งเร้ามากระตุ้นอยู่เสมอ สิ่งเร้าที่มากกระตุ้นทำให้เกิดแรงจูงใจ ซึ่งมี 2 ลักษณะ คือแรงจูงใจที่เป็นสิ่งเร้าที่สามารถทำให้อินทรีย์แสดงพฤติกรรมออกมาได้ เรียกว่า แรงจูงใจจับปล้น (Aroused Motive) เช่น เวลาหิวเราก็กินอาหารกิน และแรงจูงใจที่ไม่ทำให้อินทรีย์แสดง พฤติกรรมออกมาทันที เรียกว่า แรงจูงใจสะสม (Motivational Disposition) การเก็บสะสมเอาไว้โดยการแสดงพฤติกรรมครั้งหนึ่ง ๆ นอกจากจะมีแรงจูงใจจับปล้นแล้ว ยังอาจมีแรงจูงใจแอบแฝงปนออกมาด้วย เช่น การกระทำอะไรไม่สมเหตุสมผล

2. สาเหตุที่เหมือนกัน อาจแสดงพฤติกรรมที่ต่างกัน ดังหลักที่พูดว่าต่างจิตต่างใจ เช่น ไปดูหนังเรื่องเดียวกัน ออกมามีทัศนคติไม่เหมือนกัน

3. สาเหตุที่ต่างกัน อาจแสดงพฤติกรรมที่เหมือนกัน เช่น เวลาที่เห็นคนร้องไห้เรายังบอกไม่ได้ว่า เขาร้องไห้เพราะดีใจ เสียใจ ตกใจหรือตื่นเต้น

4. พฤติกรรมต่าง ๆ ที่สะสมมานานจนเป็นนิสัยหรือทัศนคติ ถ้าจะทำการเปลี่ยนแปลง ลักษณะนิสัยเหล่านี้ ก็ต้องใช้เวลานานเกือบจะเท่ากับระยะเวลาของการสร้างสม เช่น ช่วงเวลาในการสะสมนิสัย วัชของบุคคล และถ้าเรามีวิธีการที่ดีในการเปลี่ยนแปลงก็อาจช่วยย่นระยะเวลาให้สั้นลง

ครอนบาช (Cronbach) ได้แบ่งองค์ประกอบของพฤติกรรมมนุษย์ออกเป็น 7 ประการ (อ้างใน ชูดา จิตพิทักษ์ 2526: 58-71)

1. จุดมุ่งหมาย (Goal) เป็นความต้องการหรือวัตถุประสงค์ที่ทำให้เกิดกิจกรรมคนเรา ต้องทำกิจกรรมเพื่อสนองความต้องการที่เกิดขึ้น กิจกรรมบางอย่างก็ให้ความพอใจ หรือสนองความต้องการได้ทันที แต่ความต้องการหรือวัตถุประสงค์บางอย่างก็ต้องใช้เวลาอันจึงจะสามารถบรรลุความต้องการ คนเราจะมีความต้องการหลาย ๆ อย่างในเวลาเดียวกัน และ มักจะต้องเลือกสนองความต้องการที่รีบด่วนก่อน และสนองความต้องการที่ห่างออกไปภายหลัง

2. ความพร้อม (Readiness) หมายถึง ระดับวุฒิภาวะหรือความสามารถที่จำเป็นในการกระทำกิจกรรมเพื่อสนองความต้องการ คนเราไม่สามารถสนองความต้องการได้หมดทุกอย่าง ความต้องการบางอย่างอยู่นอกเหนือความสามารถของเรา

3. สถานการณ์ (Situation) เป็นเหตุการณ์ที่เปิดโอกาสให้เลือกทำกิจกรรมเพื่อสนองความต้องการ

4. การแปลความหมาย (Interpretation) ก่อนที่คนเราจะทำกิจกรรมใดกิจกรรมหนึ่งลงไป เขาจะต้องพิจารณาเสียก่อน แล้วตัดสินใจเลือกวิธีการที่คิดว่าจะให้ความพอใจมากที่สุด

5. การตอบสนอง (Response) เป็นการทำกิจกรรมเพื่อสนองความต้องการ โดยวิธีการที่ได้เลือกแล้วในขั้นตอนแปลความหมาย

6. ผลที่ได้รับ หรือผลที่ตามมา (Consequence) เมื่อทำกิจกรรมแล้วย่อมได้รับผลจากการกระทำนั้น ผลที่ได้อาจตรงตามที่คาดไว้ (Confirm) หรืออาจตรงกันข้ามกับความคาดหมาย (Contradict) ก็ได้

7. ปฏิกริยาต่อความผิดหวัง หากคนเราไม่สามารถสนองความต้องการได้ก็กล่าวได้ว่า เขาประสบความผิดหวัง ในกรณีเช่นนี้เขาจะย้อนกลับไปแปลความหมายเสียใหม่ และเลือกวิธีการสนองตอบใหม่ก็ได้

จึงอาจกล่าวได้ว่า พฤติกรรม ก็คือ การกระทำหรือการปฏิบัติโดยมีจุดมุ่งหมายที่แน่นอน พฤติกรรมที่แสดงออกมานั้นเกิดจากสิ่งเร้าซึ่งก็คือแรงจูงใจ ที่มีความแตกต่างกันไปในแต่ละคน ดังนั้นตัวกระตุ้นชนิดเดียวกันอาจจะทำให้บุคคลมีพฤติกรรมแตกต่างกันไปได้ เนื่องจากแต่ละคนมีแรงจูงใจและประสบการณ์เดิมต่างกัมนั่นเอง ทั้งนี้พฤติกรรมที่แสดงออกมาและผลลัพธ์ที่ได้นั้นบุคคลคาดการณ์ว่าจะเป็นไปในแนวทางที่ต้องการ หากเป็นไปในทางตรงกันข้ามบุคคลก็จะเกิดการเรียนรู้ใหม่ และอาจจะมีพฤติกรรมเปลี่ยนแปลงไปจากเดิมได้ เช่น การเลือกตั้งบุคคลที่มีบุคลิกภาพน่าเชื่อถือเข้ามาบริหารงานท้องถิ่น และต่อมาพบว่าเป็นผู้ที่ไม่เหมาะสมหรือไม่ซื่อสัตย์ สุจริต ประชาชนอาจจะเสื่อมศรัทธาและปฏิเสธที่จะเข้าร่วมกิจกรรมทางการเมืองทั้งในระดับท้องถิ่นและระดับชาติได้ในอนาคต ทั้งนี้เนื่องมาจากทัศนคติทางการเมืองเปลี่ยนแปลงไป ซึ่งทัศนคติเป็นตัวผลักดันพฤติกรรมของบุคคลโดยตรงที่จะกระทำหรือไม่กระทำสิ่งใดสิ่งหนึ่ง โดยเฉพาะ

อย่างยิ่งทัศนคติทางการเมืองจะเป็นตัวกระตุ้นให้บุคคลเข้ามามีส่วนร่วมทางการเมืองทั้งในระดับท้องถิ่นและระดับชาติ

3. แนวความคิดเกี่ยวกับบทบาทหน้าที่ของสื่อมวลชน

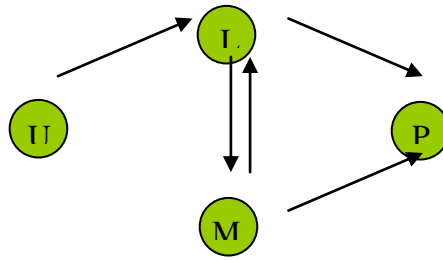
สำหรับทฤษฎีที่อธิบายบทบาทของการสื่อสารต่อการมีส่วนร่วมทางการเมืองอย่างชัดเจนคือทฤษฎีของ แดเนียล เลอร์เนอร์ (Daniel Lerner 1990) เขาได้สร้างทฤษฎีขึ้นมาอธิบายกระบวนการของความทันสมัย (The Process of Modernization) โดยการอธิบายความสัมพันธ์ของตัวแปร 4 ตัว คือ ความเป็นเมือง (U-Urbanization), การรู้หนังสือ (L-Literacy) การเปิดรับสื่อมวลชน (M-Mass Media Exposure) และการมีส่วนร่วม (P-Participation) ซึ่งการมีส่วนร่วมนี้หมายรวมไปถึงการมีส่วนร่วมทางการเมือง (การลงคะแนนเสียงเลือกตั้ง การตัดสินใจของบุคคลในเรื่องสาธารณะ) การมีส่วนร่วมทางเศรษฐกิจ (การเพิ่มรายได้ต่อหัว กิจกรรมการตลาด) การมีส่วนร่วมทางการเมือง (การแสดงความคิดเห็น การเปิดรับสื่อ) การมีส่วนร่วมทางจิตวิทยา (การรู้จักเอาใจเขามาใส่ใจเรา หรือการเข้าใจผู้อื่น การมีจิตใจที่เปลี่ยนแปลงได้หรือจิตไม่ผูกติด) ซึ่งการมีส่วนร่วมในรูปแบบต่าง ๆ ที่กล่าวมานี้มีความสัมพันธ์กันในทางบวก และดูเหมือนจะเป็นสิ่งจำเป็นที่สำคัญยิ่งต่อกระบวนการเปลี่ยนให้ทันสมัย เฟรย์

หลักการของทฤษฎีนี้ ไม่ว่าที่ใดก็ตาม การเพิ่มความเป็นเมืองมีแนวโน้มที่จะเพิ่มการรู้หนังสือ การเพิ่มการรู้หนังสือมีแนวโน้มก่อให้เกิดการเพิ่มในเรื่องการเปิดรับสื่อ และการเพิ่มการเปิดรับสื่อ จะนำไปตามการมีส่วนร่วมทางเศรษฐกิจอย่างกว้างขวาง (รายได้ต่อหัว) และการมีส่วนร่วมทางการเมือง (การลงคะแนนเสียงเลือกตั้ง) ซึ่งแสดงได้ดังแผนภาพต่อไปนี้



ภาพที่ 2.1 ความสัมพันธ์ของตัวแปรที่ก่อให้เกิดการมีส่วนร่วมทางการเมือง

อย่างไรก็ตามเขาได้เสนอต่อไปอีกว่า ความเป็นเมืองเป็นเหตุให้เกิดการเพิ่มการรู้หนังสือ ซึ่งเป็นเหตุต่อเนื่องให้เกิดการเพิ่มการเปิดรับสื่อมวลชน ซึ่งการเปิดรับสื่อมวลชนนี้จะปฏิกิริยาย้อนกลับในการเพิ่มการรู้หนังสือ ซึ่งสมมติฐานอันใหม่นี้สามารถแสดงได้ดังภาพต่อไปนี้



ภาพที่ 2.2 ปฏิกริยาย้อนกลับของตัวแปรที่ก่อให้เกิดการมีส่วนร่วมทางการเมืองการสื่อสารกับกระบวนการสร้างมติมหาชน

การสื่อสารกับกระบวนการสร้างมติมหาชน

มติมหาชนเป็นความคิดเห็นของประชาชนหรือกลุ่มชน ที่แสดงออกซึ่งทัศนคติของบุคคลด้วยภาษาและคำพูดต่อเรื่องใดเรื่องหนึ่งที่มีความสำคัญต่อส่วนรวม อาจจะเป็นเรื่องที่เกี่ยวข้องกับการบ้านเมืองหรือเรื่องอื่น ๆ

ในการก่อตัวของมติมหาชนนั้นจะประกอบไปด้วยขั้นตอน 3 ขั้น คือ ขั้นแรกเป็นการวิเคราะห์ทัศนคติและความเชื่อของบุคคล ซึ่งอาจจะมีแนวโน้มในทางที่เห็นด้วย สนับสนุน หรือไม่เห็นด้วยคัดค้าน ซึ่งทัศนคติเหล่านี้เกิดขึ้นจากการเรียนรู้และอิทธิพลของขนบธรรมเนียมประเพณี ซึ่งสื่อมวลชนเป็นสถาบันสำคัญอันหนึ่งในอันที่ก่อให้เกิดการเรียนรู้และเกิดทัศนคติทางการเมือง

ในขั้นที่สอง แนวความเชื่อจะพัฒนาเป็นแนวความคิดเห็น ทั้งนี้โดยได้รับอิทธิพลจากภายในตัวบุคคลและสังคมภายนอก เช่น ครอบครัว โรงเรียน ในขั้นนี้สื่อมวลชนก็มีบทบาทเช่นกัน และขั้นสุดท้าย เป็นขั้นการแยกแยะและประมวลผลปรากฏการณ์เกิดการตัดสินใจของกลุ่มต่าง ๆ และแสดงออกถึงแนวความคิดรวมของมหาชนในที่สุด (ทิพาพร พิมพิสุทธ์ และ อนุสรณ์ ลิ้มมณี, 2526: 35)

นอกจากสื่อมวลชนจะสามารถสร้างมติมหาชนแล้ว ยังอาจก่อให้เกิดการเปลี่ยนแปลงมติมหาชนได้ด้วย เนื่องจากสามารถเข้าถึงประชาชนได้อย่างรวดเร็ว

สื่อมวลชนสร้างมติมหาชนได้โดยมีขั้นตอน คือ

1. การยกประเด็นปัญหาขึ้นมาพูดถึง เช่น ปัญหาการปิดป่า การแก้ไขรัฐธรรมนูญ
2. การทำตัวเป็นเวทีของความคิดเห็น โดยการเปิดโอกาสให้แต่ละฝ่ายสามารถแสดงความคิดเห็นในประเด็นนั้น ๆ ได้อย่างเท่าเทียมกัน
3. การที่สื่อมวลชนสนับสนุนความคิดเห็นข้างใดข้างหนึ่ง
4. การเสนอแนะแนวทางปฏิบัติ
5. การรายงานผลของการปฏิบัติ

อิทธิพลของสื่อมวลชนต่อการเมือง ถึงแม้ว่าจะมีมากมายหลายประการ ดังที่กล่าวมาข้างต้นก็ตาม แต่อิทธิพลหรือผลของสื่อมวลชนต่อผู้รับสารหรือประชาชนนั้นจะมีมาน้อยเพียงใด และเป็นไปในทิศทางใดนั้น ขึ้นอยู่กับปัจจัยเงื่อนไขต่อไปนี้

1. การเลือกเปิดรับสื่อ

เป็นปัจจัยที่จะทำให้ข่าวสารการเมืองมีผลหรือไม่ แทน (Tan 1985: 258) การเลือกเปิดรับ หมายถึงความลำเอียงอย่างมีระบบในองค์ประกอบของผู้รับสาร กล่าวคือคนเรามีแนวโน้มที่จะเห็นหรือได้ยินการสื่อสารที่ตนชอบหรือสอดคล้องกับแนวโน้มของทัศนคติ ค่านิยมส่วนบุคคล เซียร์ และ ฟรีดแมน (Sears & Freedman 1971: 317) ซึ่งทฤษฎีที่ช่วยอธิบายให้เข้าใจพฤติกรรมกรเลือกเปิดรับมีอยู่สามทฤษฎีคือ

1) ทฤษฎีความสอดคล้อง ทฤษฎี คอนซิสเทนซี (Consistency Theories) ให้คำอธิบายไว้ว่า คนเราจะเลือกรับข่าวสารทั้งโดยรู้ตัวและไม่รู้ตัว เฉพาะข่าวสารแนวความคิดที่เข้ากันได้กับทัศนคติ ค่านิยมและกรอบอ้างอิงของตน และจะหลีกเลี่ยงข่าวสารที่ขัดแย้งกับทัศนคติ ค่านิยมของตน เดวิสตัน บอยแลนค์ และ เจมส์ (Davison Boylan & James 1982: 187)

ในเรื่องนี้มีหลักฐานจำนวนมากที่แสดงว่าผู้รับสารจะเลือกให้ความสนใจต่อข่าวสารการเมืองในสื่อมวลชน ผู้รับสารมักจะเลือกเปิดรับข่าวสารในจุดยืน หรือผู้สมครที่ตนพอใจ และสนับสนุนและพยายามหลีกเลี่ยงข่าวสารที่ตรงข้าม นิมโม และ แซนเดอร์ (Nimmo and Sanders 1981: 335)

2) ทฤษฎีอรรถประโยชน์: การใช้และความพึงพอใจ (Utility Theory: Uses and Gratifications) ซึ่งกล่าวว่า คนเราจะให้ความสนใจ รับรู้และจดจำข่าวสาร ซึ่งเป็นที่พึงพอใจสามารถตอบสนองต่อความต้องการหรือความสนใจ ซึ่งข่าวสารดังกล่าวอาจจะสอดคล้องหรือไม่สอดคล้องกับแนวคิดที่มีอยู่หรือไม่ก็ได้ (Davison Boylan & James 1982: 187)

3) ทฤษฎีผู้รับสารที่เฉื่อยชา ทฤษฎีพาสซีฟ (Passive Audience) ทฤษฎีนี้อธิบายว่า คนเราจะเลือกให้ความสนใจการสื่อสารซึ่งเข้าถึงได้ง่ายมากที่สุด เนื่องจากผู้รับสาร มีความเฉื่อยชา ไม่ได้มีความกระตือรือร้น

2. ความเชื่อถือในสื่อ

ในสหรัฐอเมริกา ผู้ใหญ่จะมีความเชื่อถือข่าวสารเกี่ยวกับเรื่องราวสาธารณะในสื่อโทรทัศน์มากกว่าหนังสือพิมพ์ ซึ่งความเชื่อถือนี้จะมีผลกระทบต่อกระบวนการทางข่าวสารของคนเราประการหนึ่งก็คือ เราเรียนรู้จากสื่อโทรทัศน์ได้น้อยกว่าหนังสือพิมพ์ การติดโทรทัศน์นั้นมีความสัมพันธ์กับระดับความรู้เกี่ยวกับเรื่องราวระดับชาติที่ต่ำ ในขณะที่ความเชื่อถือของหนังสือพิมพ์มีความสัมพันธ์กับการได้รับความรู้ที่มาก โดยเฉพาะอย่างยิ่งการณรงค์ทางการเมือง

ในช่วงที่ไม่มีการรณรงค์ความรู้เกี่ยวกับเศรษฐกิจมีความสัมพันธ์ทางบวกกับความเชื่อถือในหนังสือพิมพ์และสัมพันธ์ทางลบกับความเชื่อถือในโทรทัศน์ ซึ่งผลดังกล่าวนี้เกิดขึ้นได้ถึงแม้จะควบคุมระดับการศึกษาและสถานภาพทางเศรษฐกิจสังคมแล้ว นอกจากนี้ผลการวิจัยทั้งจากการสำรวจและการทดลองพบตรงกันว่า ความเชื่อถือในโทรทัศน์มีความสัมพันธ์กับความรู้ในระดับต่ำ ซึ่งแสดงให้เห็นว่าเมื่อข่าวสารมีความยากแก่การเข้าใจ เราเรียนรู้ได้มากจากสื่อสิ่งพิมพ์และเรียนรู้ได้น้อยจากสื่อโทรทัศน์ ซึ่งข่าวสารเกี่ยวกับการเมืองและเศรษฐกิจโดยแท้จริง แล้วค่อนข้างมีความยากสำหรับคนทั่ว ๆ ไป เนื่องจากความไม่คุ้นเคยในข่าวสารนั้น ๆ ดังนั้นจึงคาดได้ว่า ผู้รับสารซึ่งเชื่อถือในหนังสือพิมพ์ไม่เชื่อในสื่อโทรทัศน์ย่อมจะมีความรู้มากกว่าในเรื่องการเมือง แทน (Tan 1985: 262)

3. การก่อให้เกิดอคติแก่ผู้รับสาร

อย่างไรก็ตาม สื่อมวลชนก็อาจจะก่อให้เกิดอคติทางการเมืองได้ด้วยเช่นกัน จากการเปิดรับหรือการอ่าน ฟัง ชม สื่อมวลชน ไม่ว่าจะเป็นเนื้อหาที่เกี่ยวกับความบันเทิง ข่าวสารความรู้ นอกจากจะได้รับความบันเทิงแล้วผู้รับสารยังได้รับแก่นสารบางอย่างเกี่ยวกับชีวิตและสังคม แนวความคิด สาระต่าง ๆ ซึ่งมีผลกระทบต่อค่านิยมของคนเรา ตลอดจนถ้อยคำและภาพพจน์ต่าง ๆ ที่เกี่ยวเนื่องกับการเมือง ซึ่งในบางครั้งก็อาจจะมียุทธศาสตร์แอบแฝงอยู่บ้าง ดังที่ มาร์แชลล์ แมคลูฮัน (Marshall McLuhan) เชื่อว่า เทคโนโลยีของสื่อมวลชนนั่นเองที่มีผลสำคัญยิ่งต่อปัจเจกชนและสังคม ไม่ใช่ข้อคิดทางการเมืองในเนื้อหาแต่อย่างใด กล่าวคือผู้ที่ควบคุมสื่อมวลชนนั่นเองที่อาจจะสร้างอคติทางการเมือง โดยใช้สื่อมวลชนให้เกิดประโยชน์ทางการเมืองต่อฝ่ายตน นอกจากนี้ในกระบวนการของการคัดเลือกและนำเสนอข่าวสารของสื่อมวลชนเองก็อาจก่อให้เกิดอคติทางการเมืองขึ้นได้ จากการเลือกใช้คำ การเลือกหัวข้อข่าว การเขียนคำอธิบายภาพ การเสนอข้อมูลเพียงบางส่วน การเลือกเสนอภาพ การกำหนดตำแหน่งของข่าว (ชัยวัฒน์ สถาอานันท์ 2528: 139-149) ซึ่งนั่นย่อมแสดงให้เห็นว่าสื่อมวลชนโดยเฉพาะสื่อหนังสือพิมพ์ มีอิทธิพลทั้งในทางบวกและทางลบต่อทัศนคติทางการเมืองของบุคคล

การมีส่วนร่วมทางการเมืองของประชาชน จึงเป็นผลมาจากความก้าวหน้าในระบบการศึกษา และการเปิดรับข่าวสารทางการเมืองของประชาชน และเมื่อประชาชนเปิดรับข่าวสารมากขึ้นก็จะทำให้ระดับการศึกษาสูงขึ้นตามไปด้วย ทั้งนี้การสื่อสารสามารถสร้างหรือแก้ไขมติดมหาชนได้ แต่อย่างไรก็ตามบุคคลก็มีข้อจำกัดในการรับข่าวสารโดยจะเลือกรับเฉพาะข่าวสารที่สอดคล้องกับความเชื่อหรือทัศนคติของตน และจะจดจำเฉพาะข่าวสารที่ก่อให้เกิดความพึงพอใจหรือสามารถตอบสนองความต้องการของตนได้ ทั้งนี้ช่องทางการส่งสารที่สำคัญที่สุดก็คือสื่อมวลชนที่มีอิทธิพลต่อทัศนคติและแนวความคิดทางการเมืองของประชาชน

บทบาทหน้าที่ของสื่อมวลชน

ตามที่ได้กล่าวมาแล้วว่าการสื่อสารมีความสำคัญอย่างยิ่ง จึงจำเป็นจะต้องทำความเข้าใจอย่างชัดเจนถึงบทบาทและหน้าที่ของสื่อมวลชนดังต่อไปนี้

บทบาทของสื่อมวลชน เป็นหน้าที่ที่สื่อมวลชนต้องปฏิบัติโดยสื่อมวลชนเป็นหน่วยงานย่อยอันหนึ่งที่มีส่วนในสังคมและมีบทบาทตอบสนองความจำเป็นทางสังคมนั้น ๆ บทบาทและหน้าที่ของสื่อมวลชน คือความประสงค์ที่จะใช้สื่อมวลชนทำหรือก่อให้เกิดผลอย่างใดอย่างหนึ่งต่อสังคม

เดนิส แมคควอล (Denis Mcquail 1983: 354) ได้กล่าวถึงบทบาทหน้าที่ต่าง ๆ ของสื่อมวลชนไว้ดังนี้

1. การให้ข่าวสาร (Information) โดยการรายงานข่าวและนำเสนอข่าวที่เกิดขึ้น แจ้งให้ประชาชนรับทราบ การนำเสนอจะต้องเป็นสารสนเทศ หรือข้อเท็จจริงที่ได้จากเหตุการณ์ ช่วยเสริมในการเกิดนวัตกรรม การปรับตัวและความก้าวหน้า การเปลี่ยนแปลงและการพัฒนา

2. การประสานสัมพันธ์ (Correlation) โดยการอภิปราย แปลความหมายและวิพากษ์วิจารณ์เกี่ยวกับความหมายของเหตุการณ์และข่าวสารให้ความสนับสนุนแก่อำนาจหน้าที่และปทัสถานที่ยอมรับแล้ว ทำให้เกิดการสังคมนและการขัดเกลาทางสังคม (Socialization) ประสานกิจกรรมต่าง ๆ ของสังคมเข้าด้วยกัน ให้ความยินยอมพร้อมใจ (Consensus) จัดระเบียบอะไรก่อนอะไรหลัง และบอกให้รู้ว่าสภาพทางสังคมอะไรสำคัญแก่อะไร

3. ความต่อเนื่อง (Continuity) อันได้แก่ การแสดงออกซึ่งวัฒนธรรมหลักและยอมรับวัฒนธรรม รวมทั้งพัฒนาการของวัฒนธรรมใหม่ก่อให้เกิดการธำรงไว้ซึ่งค่านิยมพื้นฐานคนทั่วไปและสังคม (Community of values)

4. ความบันเทิงเริงรมย์ (Entertainment) โดยให้ความสนุกสนานเพลิดเพลิน และเสนอวิธีการพักผ่อนหย่อนใจ เพื่อลดความตึงเครียดทางสังคม

5. การระดมสรรพกำลัง (Mobilization) เป็นการระดมความคิด อันได้แก่ การรณรงค์ต่าง ๆ ไม่ว่าจะเป็นการรณรงค์ด้านการเมือง การสงคราม การพัฒนาเศรษฐกิจ การทำงาน บางครั้งการศาสนา เพื่อวัตถุประสงค์ส่วนรวม

องค์การการศึกษาวิทยาศาสตร์และวัฒนธรรมของสหประชาชาติ (UNESCO) ได้จัดตั้งคณะกรรมการระหว่างประเทศเพื่อศึกษาปัญหาการสื่อสาร ได้กล่าวถึงบทบาทหน้าที่ของการสื่อสารโดยรวมไว้ดังต่อไปนี้

1. หน้าที่ต่อบุคคล

1) หน้าที่ด้านข่าวสาร (Information)

คือการรวบรวม เผยแพร่ข่าวสาร ข้อเท็จจริง ความคิดเห็น ตลอดจนการวิพากษ์วิจารณ์ให้กับประชาชน เพื่อความเข้าใจ และแสดงออกอย่างมีความรู้ความสามารถต่อบุคคล สิ่งแวดล้อม สังคม และประเทศชาติ อีกทั้งมีการตัดสินใจอย่างถูกต้อง

2) หน้าที่ด้านสังคมประภิต (Socialization)

คือการสนับสนุนให้ประชาชนสามารถที่จะกระทำหน้าที่ในฐานะที่เป็นสมาชิกที่มีประสิทธิภาพของสังคม ซึ่งสนับสนุนความเป็นปึกแผ่นของสังคม และการรับรู้เกี่ยวกับสังคม ซึ่งทำให้ประชาชนเข้ามามีส่วนร่วมในกิจกรรมของสังคมในด้านต่าง ๆ

3) หน้าที่ด้านการจูงใจ (Motivation)

คือการส่งเสริมจูงม่งหมายในระยะสั้นและระยะยาวของสังคม และการกระตุ้นการเลือกของบุคคล สนับสนุนและโน้มน้าวกิจกรรมของบุคคลและชุมชนเพื่อนำไปสู่จุดมุ่งหมายที่ตั้งใจไว้

4) หน้าที่ด้านการโต้แย้งและแสดงความคิดเห็น (Debate and Discussion)

คือการแลกเปลี่ยนข้อเท็จจริงในประเด็นต่าง ๆ เพื่อหาข้อตกลงร่วมกันรวมถึงการให้หลักฐานและข้อสนับสนุนในเรื่องราวต่าง ๆ

5) หน้าที่ด้านการศึกษา (Education)

คือการถ่ายทอดความรู้เพื่อสนับสนุนการพัฒนาทางด้านสติปัญญา รวมถึงการสร้างบุคลิกภาพ แสวงหาทักษะ และความสามารถในทุกขั้นตอนของชีวิต

6) หน้าที่ด้านการส่งเสริมวัฒนธรรม (Cultural Promotion)

คือการเผยแพร่ผลผลิตทางด้าน ศิลปะ วัฒนธรรม รวมทั้งประเพณีค่านิยมอันดีงาม เพื่ออนุรักษ์มรดกของอดีต พัฒนาวัฒนธรรม โดยขยายขอบเขตการรับรู้ในระดับบุคคลปลูกจิตสำนึก กระตุ้นความต้องการด้านสุนทรีย์ และการสร้างสรรค์ของบุคคล

7) หน้าที่ด้านบันเทิง (Entertainment)

คือการเผยแพร่การแสดง ศิลปะ วรรณคดี ดนตรี กีฬา ฯลฯ เพื่อพักผ่อนและเพลิดเพลิน

8) หน้าที่ด้านการทำให้เป็นอันหนึ่งอันเดียวกัน (Integration)

คือการทำให้เกิดความรู้สึกความเข้าใจอันดีร่วมกัน สามารถที่จะยอมรับและเข้าใจบุคคลอื่นได้ด้วยจิตใจเป็นกลาง

2. หน้าที่ต่อสังคม

การสื่อสารมีบทบาทหน้าที่ต่อสังคมในทุกสถาบัน นอกจากจะเป็นสิ่งสำคัญในการติดต่อสื่อสารส่วนต่าง ๆ ของสังคมแล้ว ยังมีส่วนเกี่ยวเนื่องกับสถาบันทางการเมือง เศรษฐกิจ และ

การศึกษาอย่างแยกไม่ออก โดยเฉพาะอย่างยิ่งเป็นแรงกระตุ้นทางการเมืองต่อมวลชนเป็นองค์ประกอบที่สำคัญของระบบการเมืองการปกครอง เพราะทำหน้าที่ในการให้ข้อมูลข่าวสารและเป็นเวทีในการแสดงความคิดเห็นนโยบายของทุก ๆ ฝ่าย อีกทั้งยังเป็นเครื่องมือที่ทำหน้าที่ในการส่งเสริม สนับสนุนในเรื่องความรู้ กฎระเบียบ ทศนคติ จูงใจ และส่งเสริมรูปแบบพฤติกรรมของสมาชิกในสังคม ตลอดจนก่อให้เกิดความเป็นอันหนึ่งอันเดียวกันในสังคม คือมีความตระหนักและห่วงใยสังคมร่วมกัน สื่อมวลชนเป็นตัวจักรสำคัญที่ทำให้ประชาชนสามารถเข้าถึงการเมืองได้ คือจะสะท้อนให้เห็นถึงค่านิยมทางการเมืองได้เป็นอย่างดีแต่สิ่งที่จะต้องระวังก็คือประชาชนผู้รับสารควรมีวิจารณญาณในการพิจารณาข้อมูลข่าวสารที่ได้รับก่อนการตัดสินใจมิใช่ปล่อยให้บทบาทของสื่อซึ่งนับวันจะมีมากยิ่งขึ้นนั้นเข้ามาครอบงำและชี้นำความคิดทางการเมืองของเราโดยสิ้นเชิง

เคลปเปอร์ (Klapper) (อ้างถึงใน ปรมะ สตะเวทิน 2533: 142) ได้เสนอแนวความคิดเกี่ยวกับอิทธิพลของสื่อมวลชนประเภทต่าง ๆ ที่มีต่อทัศนคติ และพฤติกรรมด้านต่าง ๆ ของประชาชนผู้รับสารไว้ดังนี้

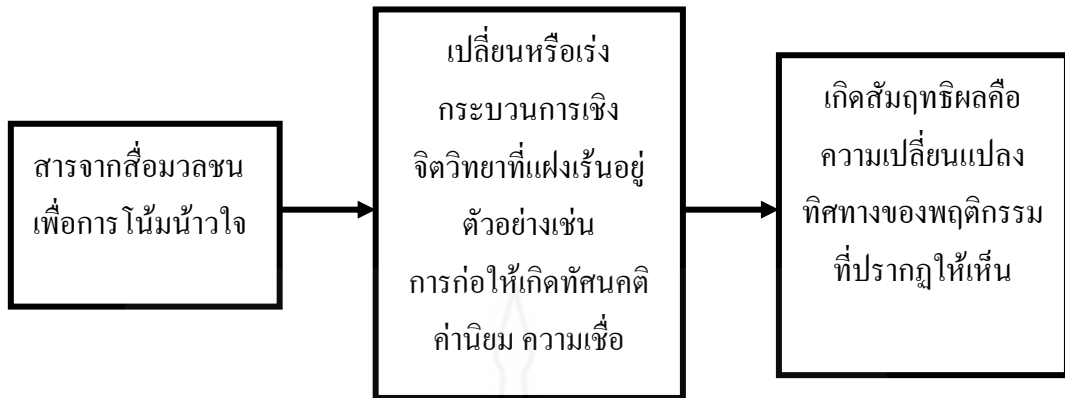
1. อิทธิพลของสื่อมวลชนที่มีต่อประชาชนนั้น ไม่ใช่อิทธิพลโดยตรง แต่เป็นอิทธิพลโดยอ้อม เพราะมีปัจจัยต่าง ๆ ที่กั้นอิทธิพลของสื่อมวลชน ได้แก่

1) ความมีใจโน้มเอียงของผู้รับสาร (Predisposition) ประชาชนจะมีความคิดเห็น ค่านิยม และมีความโน้มเอียงที่จะประพฤติปฏิบัติอย่างใดอย่างหนึ่งอยู่ก่อนซึ่งได้รับอิทธิพลจากการคบหาสมาคมกับคนอื่น และสถาบันสังคมที่ตนเป็นสมาชิก เมื่อบุคคลผู้นั้นสัมผัสกับสื่อมวลชน ก็จะนำเอาทัศนคติ ค่านิยม และพฤติกรรมเหล่านั้นติดตัวมาด้วย

2) การเลือกของผู้รับสาร (Selective Process) ประชาชนจะเลือกรับสารที่สอดคล้องกับความคิดเห็นและความสนใจของตน และจะหลีกเลี่ยงไม่ยอมรับสารที่ไม่สอดคล้องหรือขัดแย้งกับความคิดเห็น และความสนใจของตน ประชาชนจะพยายามตีความสารตามความเชื่อและค่านิยมที่ตนมีอยู่เดิม และจะเลือกจดจำเฉพาะสิ่งที่สนับสนุนความคิดและความเชื่อของตน

3) อิทธิพลของบุคคล (Personal Influence) ข่าวสารจากสื่อมวลชนอาจไม่ได้ไปถึงประชาชนทั่วไปในทันที แต่จะผ่านสื่อบุคคล หรือผู้นำความคิดเห็นก่อนจะไปถึงประชาชน ผู้นำความคิดเห็นมักสอดแทรกความรู้สึกนึกคิดของตนเข้าไปด้วย

4) ลักษณะของธุรกิจด้านสื่อมวลชน (Economic Aspects) การดำเนินธุรกิจด้านสื่อมวลชนในสังคมเสรีนิยม ซึ่งมีระบบเศรษฐกิจแบบเสรีนิยมนั้น สื่อมวลชนสามารถแข่งขันกันได้โดยเสรี ต่างฝ่ายต่างเสนอความคิดเห็น และค่านิยมที่แตกต่างกันออกไป และประชาชนก็มีเสรีภาพในการที่จะเลือกเชื่อถือความคิดเห็นใดความคิดเห็นหนึ่งได้และตัดสินใจว่าจะเชื่อสื่อมวลชนใดดี



ภาพที่ 2.3 ความสัมพันธ์ระหว่างการสื่อสารของสื่อมวลชนกับการเปลี่ยนแปลงทางพฤติกรรมของบุคคล

แบบจำลองจิตวิทยาพลวัตของ เดอ ฟัวร์ (De Fleur) แสดงให้เห็นถึงโครงสร้างเชิงจิตวิทยาภายใน ในฐานะที่เป็นตัวแปรแทรกเข้ามาในกระบวนการของผลแห่งการสื่อสาร

2. ทฤษฎีกลุ่มสังคม (Social Categories Theory) ทฤษฎีนี้กล่าวไว้ว่าประชาชนที่มีลักษณะทางสังคมคล้ายกัน จะแสดงพฤติกรรมการสื่อสารมวลชนคล้ายคลึงกัน พฤติกรรมการสื่อสารมวลชนนี้ ได้แก่ การเปิดรับสื่อมวลชน ความชอบต่อสื่อประเภทต่าง ๆ และผลของการสื่อสาร เป็นต้น สำหรับลักษณะทางสังคมที่สำคัญนั้น ได้แก่ ระดับการศึกษา รายได้ อาชีพ ชาติพันธุ์ ศาสนา อายุ เพศ และภูมิภาค เป็นต้น ประชาชนที่มีลักษณะทางสังคมอยู่ในกลุ่มเดียวกันมักจะมีทัศนคติ หรือมีพฤติกรรมในแนวทางเดียวกัน

3. ทฤษฎีความสัมพันธ์ของสังคม (The Social Relationship Theory) กล่าวคือ ความสัมพันธ์ระหว่างบุคคลภายในกลุ่มแบบไม่เป็นทางการ มีอิทธิพลต่อการสื่อสาร โดยเฉพาะอย่างยิ่งผู้นำความคิดเห็นในสังคม จะเป็นผู้มีอิทธิพลต่อการเผยแพร่ข่าวสาร และการตัดสินใจยอมรับนวัตกรรมของบุคคลในสังคมนั้น ในกรณีเช่นนี้สื่อมวลชนจะมีอิทธิพลต่อคนได้ ในลักษณะของทฤษฎีการสื่อสารสองขั้นตอน (Two-Step Flow Theory) ซึ่งต้องอาศัยอิทธิพลของบุคคล (Personal Influence) เข้าร่วมด้วย เช่น การที่ปัจเจกบุคคลจะเชื่อข่าวสารจากโฆษณาใด ๆ หรือไม่นั้น มักจะได้รับอิทธิพลจากการปรึกษาหารือได้ถามเพื่อนฝูงหรือผู้ใกล้ชิด

4. ทฤษฎีบรรทัดฐานของสังคม (The Cultural Norms Theory) กล่าวว่าพฤติกรรมของบุคคลอาจขึ้นอยู่กับบรรทัดฐาน และสภาพแวดล้อมทางสังคม ถ้าสื่อมีเนื้อหาสาระที่สอดคล้องกับบรรทัดฐานทางสังคม สื่อมวลชนอาจเพียงย้ำบรรทัดฐานเดิมและสร้างบรรทัดฐานใหม่เพียงเล็กน้อยเท่านั้น ฉะนั้นอาจกล่าวได้ว่า สื่อมวลชนทำหน้าที่ทางอ้อม 3 ประการ ได้แก่

- 1) สื่อมวลชนจะส่งเสริมสนับสนุนหรือยับยั้งบรรทัดฐาน ค่านิยม รวมถึงพฤติกรรมที่ดีงามของสังคมให้ดำรงอยู่ต่อไป
- 2) สื่อมวลชนจะสามารถสร้างความรับผิดชอบร่วมกันให้เกิดขึ้นในสังคม
- 3) สื่อมวลชนจะสามารถเปลี่ยนแปลงแบบอย่างการดำเนินชีวิตและพฤติกรรมของบุคคล โดยช่วยให้เกิดพฤติกรรมใหม่ แต่ต้องใช้ระยะเวลา

ซิมบาร์โด (Zimbardo 1991: 265) กล่าวถึง อิทธิพลของการเสนอข่าวสารบ่อย ๆ ครั้ง ไว้ในทฤษฎีเกี่ยวกับ Familiarity ไว้ว่าการที่สารนั้น ๆ มีการเสนอเนื้อหาผ่านสื่อต่าง ๆ ซ้ำกันบ่อย ๆ จะทำให้เกิดความคุ้นเคยกับข่าวสารอันจะก่อให้เกิดความสนใจ ความเข้าใจ และการยอมรับ ซึ่งนับว่าเป็นขั้นตอนสำคัญในการเปลี่ยนแปลงทัศนคติไปตามเนื้อหาที่นำเสนอ นั้น ๆ หากเป็นเนื้อหาในทางดีมีการโน้มน้าวใจให้เกิดการกระทำตามก็จะมีผลปฏิบัติตามคำแนะนำนั้น ๆ ในที่สุด

กล่าวโดยสรุปได้ว่า การสื่อสารและสื่อมวลชนมีอิทธิพลอย่างสูงในการกำหนดทัศนคติ ค่านิยม ตลอดจนการแสดงออกทางพฤติกรรมของมนุษย์ในเรื่องต่าง ๆ โดยอาจจะแยกออกได้เป็น 3 ประเด็นหลัก คือ

1. ก่อให้เกิดการเปลี่ยนแปลงความรู้ (Knowledge) ของผู้รับข่าวสาร
 2. ก่อให้เกิดการเปลี่ยนแปลงทัศนคติ (Attitude) ของผู้รับข่าวสารที่มีต่อสิ่งที่ได้รับรู้ ซึ่งทัศนคตินี้เองที่จะก่อให้เกิดการกระทำตามมา
 3. ก่อให้เกิดการเปลี่ยนแปลงในพฤติกรรมที่ (Practice) แสดงออก
- การเปลี่ยนแปลงทั้งสามประการนี้จะเกิดขึ้นในลักษณะต่อเนื่อง กล่าวคือเมื่อผู้รับข่าวสารได้รับข่าวสารก็จะทำให้เกิดความรู้ เมื่อเกิดความรู้ขึ้นก็จะไปมีผลทำให้เกิดทัศนคติและขั้นสุดท้าย คือ การก่อให้เกิดการกระทำ

4. ข้อมูลพื้นฐานของการศึกษา

ผู้ศึกษาได้กำหนดกลุ่มเป้าหมายที่จะทำการศึกษาเป็นข้าราชการตำรวจ สังกัดกองบังคับการตำรวจจราจร กองบัญชาการตำรวจนครบาลมีกำลังพลทั้งหมดจำนวน 1,000 นาย ซึ่งมีภารกิจหลักในการแก้ไขปัญหาจราจรและลดอุบัติเหตุ เพื่อให้ประชาชนได้รับความสะดวกปลอดภัย ไร้มลพิษ และเพื่อให้ประชาชนมีส่วนร่วมในการแก้ไขปัญหาจราจรร่วมกัน โดยมีแนวทางในการดำเนินการดังต่อไปนี้

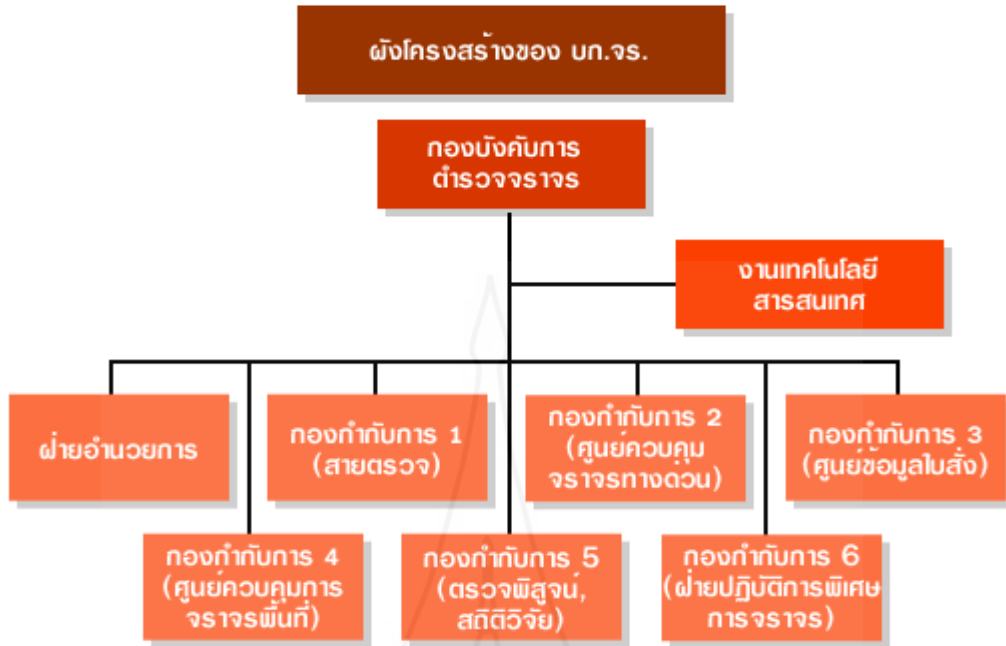
1. ถวายความปลอดภัย องค์พระมหากษัตริย์และพระบรมวงศานุวงศ์
2. ให้บริการที่ดี โดยยึดประชาชนเป็นศูนย์กลาง

3. อำนวยความสะดวกการจราจรให้ประชาชนเดินทางได้สะดวกและปลอดภัย
4. ลดอุบัติเหตุการจราจรให้น้อยลงรวมทั้งควบคุมมลภาวะให้อยู่ในเกณฑ์ที่ปลอดภัย
5. อำนวยความยุติธรรม โดยยึดหลักนิติธรรม

นอกจากนี้ กองบังคับการตำรวจจราจรยังมีภารกิจที่จะต้องสนองตอบนโยบายของรัฐบาลในด้านต่างๆ ที่เกี่ยวข้อง ทั้งนี้ รัฐบาลชุดปัจจุบันภายใต้การนำของนายอภิสิทธิ์ เวชชาชีวะ ซึ่งเป็นหัวหน้าพรรคประชาธิปัตย์ อันเป็นพรรคการเมืองที่เป็นแกนหลักของรัฐบาลชุดปัจจุบัน มีนโยบายที่ชัดเจนในการพัฒนาการเมืองไทย ดังต่อไปนี้ (พรรคประชาธิปัตย์ 2554)

“...พรรคจะส่งเสริมการมีส่วนร่วมทางการเมืองของประชาชน โดยการสนับสนุนให้กลไกของรัฐเปิดโอกาสให้ประชาชนมีส่วนร่วมในทุกมิติ ตามกรอบกฎหมายและรัฐธรรมนูญ ...”

ดังนั้น กองบังคับการตำรวจจราจรจึงมีหน้าที่ที่ได้รับมอบหมายจากนโยบายของรัฐบาลให้ปฏิบัติหน้าที่ในการรักษาความสงบเรียบร้อยในการเลือกตั้งทุกครั้งที่ผ่านมา ไม่ว่าจะเป็นระดับท้องถิ่นหรือการเลือกตั้งสมาชิกสภาผู้แทนราษฎรหรือสมาชิกวุฒิสภาก็ตามการ ส่งเสริมให้ข้าราชการตำรวจในสังกัด ให้การสนับสนุนการปกครองในระบอบประชาธิปไตย และไปใช้สิทธิลงคะแนนเสียงเลือกตั้งอย่างเคร่งครัด เพราะนอกจากจะเป็นการสนองตอบนโยบายของรัฐบาลแล้วยังมีกฎหมายบังคับไว้อย่างชัดเจน การแบ่งส่วนราชการของกองบังคับการตำรวจจราจรกองบังคับการตำรวจจราจร แบ่งส่วนราชการออกเป็น 6 กองกำกับการและ 1 กองอำนวยการ ดังแผนภาพต่อไปนี้ (กองบังคับการตำรวจจราจร 2554)



ภาพที่ 2.4 ผังโครงสร้างของ บก.จร.

5. งานวิจัยที่เกี่ยวข้อง

การวิจัยในเรื่องที่เกี่ยวข้องกับพฤติกรรมกรมการมีส่วนร่วมทางการเมืองของบุคคล รวมทั้งการออกเสียงเลือกตั้ง ได้มีผู้สนใจได้ทำการศึกษาไว้ในประเด็นต่างๆ ซึ่งสามารถนำผลการวิจัยที่ได้รับเหล่านั้นมาสร้างกรอบแนวความคิดในการวิจัยครั้งนี้ได้ ดังต่อไปนี้

5.1 งานวิจัยเกี่ยวกับการมีส่วนร่วมทางการเมือง

บุญเยี่ยม อยู่คง (2550: ง-จ) ได้ทำการวิจัยเรื่อง การพัฒนาการมีส่วนร่วมทางการเมืองของประชาชนใน อ.ท่าตะโก จ.นครสวรรค์ มีวัตถุประสงค์สามประการ คือ (1) เพื่อศึกษาความรู้ความเข้าใจของประชาชนต่อการเลือกตั้งสมาชิกวุฒิสภา (2) เพื่อศึกษาความเชื่อมั่นของประชาชนต่อกระบวนการจัดการเลือกตั้งของคณะกรรมการการเลือกตั้งมีประสิทธิภาพมากเพียงใด และ (3) เพื่อศึกษาความเชื่อมั่นในความสุจริตและเที่ยงธรรมต่อการจัดการเลือกตั้งของคณะกรรมการการเลือกตั้ง มีความสุจริตและเที่ยงธรรมเพียงใด กลุ่มตัวอย่างที่ใช้ในการศึกษาค้นคว้าครั้งนี้คือ กลุ่มประชากรทั่วไป นักการเมืองท้องถิ่น ข้าราชการและพนักงานรัฐวิสาหกิจ ซึ่งเป็นผู้มีสิทธิเลือกตั้งในเขตอำเภอกันทรลักษ์ จังหวัดศรีสะเกษ จำนวน 382 คน จากประชาชน 64 หมู่บ้าน ครอบคลุมพื้นที่ 20 ตำบล เครื่องมือที่ใช้ในการวิจัยประกอบด้วย แบบสอบถามมาตราส่วน

ประมาณค่า 5 ระดับ สถิติที่ใช้ในการวิเคราะห์ข้อมูล ได้แก่ ค่าร้อยละ ค่าเฉลี่ย และส่วนเบี่ยงเบนมาตรฐาน

ผลการวิจัยพบว่า ประชาชนกลุ่มตัวอย่างมีเพศหญิง และเพศชาย จำนวนใกล้เคียงกัน ส่วนใหญ่มีอายุระหว่าง 18-45 ปี เคยไปใช้สิทธิเลือกตั้ง ร้อยละ 95.3 กลุ่มตัวอย่างส่วนใหญ่ยังขาดความรู้ ความเข้าใจในสิทธิและหน้าที่ของตน ตลอดจนอำนาจหน้าที่ของสมาชิกวุฒิสภา การบริหารจัดการเลือกตั้งของคณะกรรมการการเลือกตั้ง พ.ศ. 2549 ได้รับการยอมรับจากกลุ่มตัวอย่างมีประสิทธิภาพในระดับปานกลาง การรณรงค์ และเผยแพร่ประชาสัมพันธ์ ประชาชนกลุ่มตัวอย่างมีความเชื่อมั่นต่อประสิทธิภาพของคณะกรรมการการเลือกตั้งในระดับมาก ในด้านกระบวนการ การจัดการลงคะแนนเลือกตั้งสมาชิกวุฒิสภา ได้รับความเชื่อมั่นจากประชาชนกลุ่มตัวอย่างในระดับมาก ยกเว้นอุปกรณ์ที่ใช้ในการกับัตร เช่น ปากกา และ โตะ ควรมีการปรับปรุงเพื่อไม่ให้เกิดข้อผิดพลาด การปฏิบัติหน้าที่ของเจ้าพนักงานผู้ดำเนินการเลือกตั้ง กลุ่มตัวอย่างส่วนใหญ่มีความเชื่อมั่นในความเป็นกลางต่อการปฏิบัติหน้าที่ของเจ้าพนักงานผู้ดำเนินการเลือกตั้งและบุคคลอื่น ๆ ที่เกี่ยวข้องในระดับมาก พฤติกรรมการหาเสียงของผู้สมัครรับเลือกตั้งสมาชิกวุฒิสภาและผู้สนับสนุน (หัวคะแนน) กลุ่มตัวอย่างส่วนใหญ่เห็นว่าพฤติกรรมการหาเสียงส่อในทางทุจริตระดับปานกลาง และยังเห็นว่าผู้สมัครรับเลือกตั้งที่ได้คะแนนมาก ได้รับการสนับสนุนจากนักการเมืองระดับชาติ และพรรคการเมือง

อุดม เกสโรทยาน (2550: ก-ข) ได้ทำการวิจัยเรื่อง การมีส่วนร่วมของประชาชนในการเลือกตั้งสมาชิกสภาเทศบาลเมืองน่าน จังหวัดน่าน มีวัตถุประสงค์เพื่อศึกษาระดับการมีส่วนร่วมในการเลือกตั้งสมาชิกสภาเทศบาลเมืองน่าน ในเขตเทศบาล เพื่อศึกษาความสัมพันธ์ระหว่างปัจจัยส่วนบุคคลในด้านต่าง ๆ ของประชาชนในเขตเทศบาลเมืองน่าน กับระดับการมีส่วนร่วมในการเลือกตั้งสมาชิกสภาเทศบาล โดยวิธีดำเนินการศึกษาเป็นการศึกษาเชิงสำรวจโดยใช้แบบสอบถามเป็นเครื่องมือในการเก็บรวบรวมข้อมูล จากกลุ่มประชากรซึ่งเป็นประชาชนผู้มีสิทธิเลือกตั้ง ในปี พ.ศ. 2549 ที่อาศัยอยู่ในเขตเทศบาลเมืองน่าน จังหวัดน่าน 375 คน

ผลการวิจัยพบว่า เพศ ระดับการศึกษา อาชีพ รายได้เฉลี่ยต่อเดือนและระยะเวลาที่เข้ามาอยู่อาศัยในเขตเทศบาล ไม่มีความสัมพันธ์ กับระดับการมีส่วนร่วมของประชาชน ในการเลือกตั้งสมาชิกสภาเทศบาลเมืองน่าน แต่อายุ มีความสัมพันธ์ กับระดับการมีส่วนร่วมของประชาชน ในการเลือกตั้งสมาชิกสภาเทศบาลเมืองน่าน และเมื่อทำการวิเคราะห์ความสัมพันธ์ระหว่างสภาพแวดล้อมของประชาชนผู้มีสิทธิเลือกตั้งกับระดับการมีส่วนร่วมในการเลือกตั้ง พบว่า การรับรู้ข่าวสารทางวิทยุ โทรทัศน์ ไม่มีความสัมพันธ์กับระดับการมีส่วนร่วมของประชาชน ในการเลือกตั้งสมาชิกสภาเทศบาลเมืองน่าน แต่ การรับรู้ข่าวสารทางหนังสือพิมพ์ การสนทนากับ

นักการเมือง การสนทนากับข้าราชการ การเสนอความต้องการต่อส่วนราชการ และการเข้าร่วมประชุม มีความสัมพันธ์กับระดับการมีส่วนร่วมของประชาชน ในการเลือกตั้งสมาชิกสภาเทศบาลเมืองน่าน

5.2 งานวิจัยเกี่ยวกับพฤติกรรมการออกเสียงเลือกตั้ง

ทรงเกียรติ บัวพา (2548: ก-ง) ได้ทำการวิจัยเรื่อง พฤติกรรมการเลือกตั้งสมาชิกองค์การบริหารส่วนจังหวัด กรณีศึกษาอำเภอภูผาม่าน จังหวัดขอนแก่น กลุ่มตัวอย่างได้แก่ผู้มีสิทธิเลือกตั้งจำนวน 40 คน หัวคะแนนผู้สมัครจำนวน 20 คน ผู้นำชุมชน กำนัน ผู้ใหญ่บ้านจำนวน 20 คน รวมทั้งสิ้น 80 คน เก็บข้อมูลโดยการใช้แบบสัมภาษณ์และแบบสังเกต

ผลการวิจัย พบว่า พฤติกรรมของผู้สมัครมีการดำเนินการหาเสียงและวางแผนหาเสียงโดยเตรียมคนยานพาหนะ วัสดุอุปกรณ์ที่จำเป็น เครื่องมือสื่อสาร การกำหนดระยะเวลาหาเสียง การจัดตั้งหัวคะแนน การปราศรัย แจกใบปลิว โฆษณา แจกสิ่งของเครื่องใช้ และผู้สมัครบางคนแจกเงินในสัปดาห์สุดท้ายก่อนการเลือกตั้งผู้สมัครจะใช้รถติดป้ายโฆษณาตลอดวันในทุกหมู่บ้าน พฤติกรรมของหัวคะแนน หัวคะแนนจะจัดตั้งโดยผู้สมัคร มี 3 ประเภท ได้แก่ หัวคะแนนหลัก หัวคะแนนระดับหมู่บ้าน และหัวคะแนนระดับคุ้ม การจัดตั้งหัวคะแนนจะจัดตั้งจากญาติ พี่น้อง ผู้อาวุโสในชุมชน ผู้มีอิทธิพลและบารมีและอาสาสมัคร เป็นหัวคะแนนเนื่องจากศรัทธาในตัวผู้สมัคร พฤติกรรมที่หัวคะแนนแสดงออกคือ การออกหาเสียงตามหมู่บ้านหรือชุมชนของตน และจะคุมคะแนนเสียงไว้อย่างเหนียวแน่นด้วยวิธีการที่หลากหลาย เช่น การเลี้ยงอาหาร เครื่องดื่ม มีการกล่าวโจมตีคู่แข่ง และการแก้ข่าวให้ผู้สมัครที่ตนเองสนับสนุน นอกจากนี้หัวคะแนนยังเป็นผู้ประสานงานการให้ความช่วยเหลือประชาชน รวบรวมปัญหาของประชาชน และให้คำมั่นแทนผู้สมัครว่าจะให้ความช่วยเหลือเมื่อได้รับเลือกตั้ง ซึ่งเป็นส่วนที่ช่วยสร้างภาพและความนิยมแก่ผู้สมัคร ปัจจัยที่มีผลต่อการเลือกตั้งสมาชิกสภาองค์การบริหารส่วนจังหวัด ได้แก่ พฤติกรรมการหาเสียงของผู้สมัครและหัวคะแนน การแจกเงินและสิ่งของเครื่องใช้ ความเป็นญาติ พี่น้องหรือความคุ้นเคยกับผู้สมัคร ทำให้เกิดความเกรงใจ และผลงานของผู้สมัคร การพบปะประชาชนสม่ำเสมอก็เป็นปัจจัยหนึ่งที่มีผลต่อการเลือกตั้งสมาชิกสภาองค์การบริหารส่วนจังหวัด

ลูซิโน อาร์คูรี (Luciano Arcuri 2008: 369) ได้ทำการวิจัยเรื่อง Predicting the Vote: Implicit Attitudes as Predictors of the Future Behavior of Decided and Undecided Voters พบว่า ผู้ออกเสียงลงคะแนนนั้น จะตัดสินใจออกเสียงให้กับกลุ่มหรือพรรคการเมืองที่ตนเองมีส่วนเกี่ยวข้องหรือให้การยอมรับเป็นส่วนใหญ่ อันเป็นสิ่งที่สามารถคาดการณ์ได้ก่อนวันออกเสียงเลือกตั้งเป็นเวลานาน ดังนั้น หากพรรคการเมืองต้องการที่จะให้มีผู้สนับสนุนเป็นจำนวนมาก

บทที่ 3

วิธีดำเนินการวิจัย

การวิจัยครั้งนี้ เป็นการสอบถามถึงพฤติกรรมการออกเสียงเลือกตั้ง และปัจจัยที่มีผลต่อพฤติกรรมดังกล่าว ของข้าราชการตำรวจสังกัดกองบังคับการตำรวจจราจร กองบัญชาการตำรวจนครบาล ดังนั้นจึงได้ออกแบบของการวิจัยเป็นการวิจัยเชิงปริมาณ โดยใช้เครื่องมือที่สร้างขึ้นในรูปของแบบสอบถาม ทำการวัดระดับพฤติกรรมของกลุ่มเป้าหมายที่กำหนดไว้

1. ประชากรและกลุ่มตัวอย่างในการศึกษา

กลุ่มตัวอย่างประชากรที่ใช้ในการศึกษาการวิจัยครั้งนี้ คือ ข้าราชการตำรวจสังกัดกองบังคับการตำรวจจราจรจำนวน 1,000 นาย โดยใช้การสุ่มตัวอย่างตามสัดส่วนคำนวณตามสูตรของทาร์โรว์ ยามาเน่ ในรูปของการสำรวจออกแบบสอบถาม ดังนี้

$$n = \frac{N}{1 + Ne^2}$$
$$285 = \frac{1000}{1 + (1000 \times 0.05^2)}$$

n = ขนาดกลุ่มตัวอย่าง

N = ขนาดของกลุ่มประชากร

e = ค่าความคลาดเคลื่อนที่ยอมรับได้ ซึ่งในการวิจัยครั้งนี้ ยอมรับให้เกิดความคลาดเคลื่อนได้ร้อยละ 5 ที่ระดับค่าความเชื่อมั่น 95 เปอร์เซ็นต์ ดังนั้นการวิจัยครั้งนี้ ใช้กลุ่มตัวอย่างจำนวน 285 นาย

1.1 เนื่องจากข้าราชการตำรวจมีชั้นยศแตกต่างกันจึงได้ใช้วิธีการสุ่มอย่างง่ายในแต่ละกลุ่มประชากร โดยแยก ดังตารางต่อไปนี้

ตารางที่ 3.1 กลุ่มประชากร

ชั้นยศ	จำนวนประชากร	จำนวนกลุ่มตัวอย่าง
ส.ต.ต.-ส.ต.อ.	190	48
จ.ส.ต.-ค.ต.	700	222
ร.ต.ต.-ร.ต.อ.	65	10
พ.ต.ต.-พ.ต.อ.	40	4
พ.ต.อ.(พิเศษ)-พล.ต.ต.	5	1

1.2 พื้นที่ในการใช้สิทธิของข้าราชการตำรวจแบ่งเป็น กรุงเทพมหานคร และภาคต่าง ๆ ที่ข้าราชการตำรวจไปใช้สิทธิออกเสียงเลือกตั้ง

1.3 ลักษณะงานในหน้าที่ของข้าราชการตำรวจ โดยแบ่งลักษณะงานออกเป็นผู้ที่ได้รับมอบหมายให้ปฏิบัติงานในวันเลือกตั้ง และผู้ที่ไม่ได้รับมอบหมายงานให้ปฏิบัติหน้าที่ในวันเลือกตั้ง

2. เครื่องมือที่ใช้ในการวิจัย

ผู้วิจัยจะสร้างเครื่องมือในรูปของแบบสอบถาม บนพื้นฐานของทฤษฎี แนวความคิด และหลักการเกี่ยวกับพฤติกรรมกรรมมีส่วนร่วมทางการเมือง การออกเสียงเลือกตั้ง และปัจจัยที่มีอิทธิพลต่อการออกเสียงเลือกตั้ง แล้วนำความรู้ที่ได้รับนี้ไปทำการสร้างเครื่องมือวัดในรูปของแบบสอบถามเพื่อใช้ในการรวบรวมข้อมูลต่อไป

ในการทดสอบเครื่องมือที่ใช้ในการวิจัย ผู้วิจัยได้นำแบบสอบถามที่ได้ออกแบบไว้แล้วไปปรึกษาคณะกรรมการที่ปรึกษา แล้วทำการหาค่า IOC(ค่าเท่าไร) จาก ผู้ทรงคุณวุฒิ เพื่อนำข้อคิดเห็น มาทำการปรับปรุงแบบสอบถามให้มีค่าความเที่ยงตรงที่ระดับ 0.05 (ความเชื่อมั่นร้อยละ 95)

2.1 ตัวแปรของการวิจัย

2.1.1 ตัวแปรต้น คือ ระดับการศึกษา ชั้นยศ อาวุธราชการ ความนิยมในตัวผู้สมัครรับเลือกตั้ง นโยบายพรรคการเมือง ลักษณะงานของข้าราชการตำรวจ และพื้นที่ออกเสียงเลือกตั้ง มีความสำคัญต่อพฤติกรรมที่มีผลการเสียงเลือกตั้ง

2.1.2 ตัวแปรตาม คือ พฤติกรรมการออกเสียงเลือกตั้งของข้าราชการตำรวจ กองบังคับการตำรวจจราจร ในวันที่ 23 ธันวาคม 2550

3. การเก็บรวบรวมข้อมูล

ในการเก็บรวบรวมข้อมูล หลังจากที่ผู้วิจัยได้รับการอนุมัติให้ทำการวิจัยจากมหาวิทยาลัยแล้ว จะได้นำขออนุมัติต่อผู้บังคับบัญชาที่เกี่ยวข้องเพื่อให้การสนับสนุน พร้อมทั้งขออนุญาตทำการรวบรวมข้อมูลจากกำลังพลของกองบังคับการตำรวจจราจร โดยการแจกจ่ายแบบสอบถามไปยังกองกำกับการทั้ง 6 กองกำกับการ และ 1 กองอำนวยการ แล้วเก็บรวบรวมหลังจากแจกจ่ายไปแล้ว ในระยะเวลา 2 สัปดาห์ เพื่อนำคำตอบที่ได้รับมาทำการวิเคราะห์ อีก 1 วัน และข้อมูลที่นำมาใช้ในการศึกษาวิจัยครั้งนี้ มีทั้งข้อมูลปฐมภูมิและข้อมูลทุติยภูมิ ซึ่งในแต่ละประเภทมีการเก็บรวบรวมข้อมูล ดังนี้

3.1 การเก็บรวบรวมข้อมูลปฐมภูมิ (Primary data) เป็นการรวบรวมข้อมูลโดยเก็บข้อมูลโดยตรงจากกลุ่มตัวอย่างในพื้นที่ที่กำหนดไว้ในขอบเขตการวิจัย และได้กำหนดประชากรและกลุ่มตัวอย่าง คือ ข้าราชการตำรวจสังกัดกองบังคับการตำรวจจราจรจำนวน 1,000 คน โดยใช้ในการสุ่มตัวอย่างตามสัดส่วนคำนวณตามสูตรของทาโรยามานะ ดังนั้นการวิจัยครั้งนี้ใช้กลุ่มตัวอย่างจำนวน 285 นาย โดยการใช้แบบสอบถาม

3.2 การเก็บรวบรวมข้อมูลทุติยภูมิ (secondary data) เป็นการรวบรวมข้อมูลจากเอกสารวิชาการ แหล่งข้อมูล ฐานข้อมูลอิเล็กทรอนิกส์ของงานวิจัย และงานวิจัยที่เกี่ยวข้องกับหลักการทฤษฎีเกี่ยวกับแนวความคิด การมีส่วนร่วมทางการเมือง พฤติกรรม แนวความคิดการสื่อสารทางการเมือง และบทบาทหน้าที่ของสื่อมวลชน มาใช้ประกอบการวิเคราะห์ข้อมูลเชิงปริมาณ

4. การวิเคราะห์ข้อมูล

ผู้วิจัยทำการออกแบบเครื่องมือออกเป็น 3 ส่วน ประกอบด้วย

ส่วนที่ 1 ข้อมูลทั่วไปเกี่ยวกับกลุ่มประชากร เป็นการสอบถามข้อมูลเกี่ยวกับปัจจัยส่วนบุคคล ใช้แบบเลือกตอบ (Check List)

ส่วนที่ 2 ข้อมูลเกี่ยวกับพฤติกรรมการออกเสียงเลือกตั้ง โดยใช้มาตราวัดแบบมาตราส่วนประเมินค่า (Rating Scale) ของ Likert โดยแบ่งระดับความคิดเห็นออกเป็น 5 ระดับ คือ

เห็นด้วยอย่างยิ่ง กำหนดระดับคะแนนเป็น 5

เห็นด้วยกำหนดระดับคะแนนเป็น 4

ปานกลาง กำหนดระดับคะแนนเป็น 3

ไม่เห็นด้วย กำหนดระดับคะแนนเป็น 2

ไม่เห็นด้วยอย่างยิ่ง กำหนดระดับคะแนนเป็น 1

การแปลความหมายของข้อมูล ได้กำหนดเกณฑ์โดยใช้คะแนนเฉลี่ยดังต่อไปนี้

4.21-5.00 หมายถึงเห็นด้วยอย่างยิ่ง

3.41-4.20 หมายถึงเห็นด้วย

2.61-3.40 หมายถึงเห็นด้วยปานกลาง

1.81-2.60 หมายถึงไม่เห็นด้วย

1.00-1.80 หมายถึงไม่เห็นด้วยอย่างยิ่ง

ส่วนที่ 3 ความคิดเห็นเกี่ยวกับแนวการส่งเสริมการมีส่วนร่วมทางการเมืองและการออกเสียงเลือกตั้งของข้าราชการตำรวจสังกัดกองบังคับการตำรวจจราจร มีลักษณะเป็นคำถามปลายเปิด

5. การประมวลผลข้อมูล และการจัดเตรียมข้อมูลเพื่อการวิเคราะห์

เมื่อได้รับแบบสอบถามกลับคืนมาแล้ว ผู้วิจัยจะได้ทำการตรวจสอบความถูกต้องของข้อมูลทั้งหมดอีกครั้งหนึ่ง

นำข้อมูลดิบมาทำการจัดระเบียบและสร้างคู่มือลงรหัส ตรวจสอบให้คะแนนตามเกณฑ์ที่กำหนดให้นำข้อมูลที่ลงรหัสไว้แล้วไปทำการบันทึกและประมวลผล นำผลข้อมูลไปคำนวณหาค่าสถิติ อัตราส่วนร้อยละ (Percentage) คำนวณหาค่าเฉลี่ย \bar{x} และทดสอบค่าไคสแควร์ (Chi-square test) วิเคราะห์ข้อมูลในรูปแบบเชิงปริมาณ

บทที่ 4

ผลการวิเคราะห์ข้อมูล

การวิจัยเรื่องปัจจัยที่มีผลต่อพฤติกรรมกรรมการออกเสียงเลือกตั้งในวันที่ 23 ธันวาคม 2550 ของข้าราชการตำรวจสังกัดกองบังคับการตำรวจจราจร แบ่งผลการวิเคราะห์ข้อมูลออกเป็น 4 ส่วน ดังนี้

ส่วนที่ 1 ข้อมูลเบื้องต้นของผู้ตอบแบบสอบถาม

ส่วนที่ 2 ความสนใจและการตัดสินใจลงคะแนนเสียงเลือกตั้ง และการเลือกตั้งในวันที่ 23 ธันวาคม 2550

ส่วนที่ 3 ความคิดเห็นเกี่ยวกับพฤติกรรมทางการเมืองโดยการออกเสียงลงคะแนนเลือกตั้ง

ส่วนที่ 4 การทดสอบสมมติฐาน

ส่วนที่ 1 ข้อมูลเบื้องต้นของผู้ตอบแบบสอบถาม

ตารางที่ 4.1 จำนวนและร้อยละของผู้ตอบแบบสอบถาม จำแนกตามการมอบหมายลักษณะงานรักษาความสงบเรียบร้อยในหน่วยเลือกตั้ง วันที่ 23 ธันวาคม 2550

ลักษณะงาน	จำนวน	ร้อยละ
ไม่ได้รับมอบหมายงาน	89	31.23
ได้รับมอบหมายงาน	196	68.77
รวม	285	100.00

จากตารางที่ 4.1 พบว่า ข้าราชการตำรวจจราจรส่วนใหญ่ได้รับมอบหมายให้ไปรักษาความสงบเรียบร้อยในหน่วยเลือกตั้ง วันที่ 23 ธันวาคม 2550 จำนวน 196 คน คิดเป็นร้อยละ 68.77 ส่วนผู้ที่ไม่ได้รับมอบหมายงาน มีจำนวน 89 คน คิดเป็นร้อยละ 31.23

ตารางที่ 4.2 จำนวนและร้อยละของผู้ตอบแบบสอบถาม จำแนกตามอายุราชการ

อายุราชการ	จำนวน	ร้อยละ
น้อยกว่า 5 ปี	9	3.16
มากกว่า 5 ปี - 10 ปี	76	26.66
มากกว่า 10 ปี – 15 ปี	136	47.72
มากกว่า 15 ปี	64	22.46
รวม	379	100.00

จากตารางที่ 4.2 พบว่า ข้าราชการตำรวจที่กำหนดเป็นกลุ่มเป้าหมายกลุ่มที่มีจำนวนมากที่สุดมีอายุราชการระหว่าง 10-15 ปี จำนวน 136 คน คิดเป็นร้อยละ 47.72 รองลงมาเป็นกลุ่มที่มีอายุราชการระหว่าง 5-10 ปี และ มากกว่า 15 ปี ซึ่งมีจำนวนใกล้เคียงกัน คือร้อยละ 26 และ 22 ตามลำดับ ส่วนกลุ่มที่มีจำนวนน้อยที่สุดเป็นกลุ่มที่มีอายุราชการน้อยกว่า 5 ปี ซึ่งมีจำนวนเพียงร้อยละ 3 ของกลุ่มตัวอย่าง

ตารางที่ 4.3 จำนวนและร้อยละของผู้ตอบแบบสอบถาม จำแนกตามระดับการศึกษา

ระดับการศึกษา	จำนวน	ร้อยละ
มัธยมศึกษาตอนต้น-ปวช./ปวส.	194	68.07
ปริญญาตรี	83	29.12
ปริญญาโท	7	2.46
สูงกว่าปริญญาโท	1	0.35
รวม	285	100.00

จากตารางที่ 4.3 พบว่า ข้าราชการตำรวจที่กำหนดเป็นกลุ่มตัวอย่างส่วนใหญ่ มีระดับการศึกษาชั้นมัธยมศึกษาตอนต้นหรือ ปวช.-ปวส. จำนวน 194 คน คิดเป็นร้อยละ 68.07 รองลงมาสำเร็จการศึกษาระดับปริญญาตรี มีจำนวนร้อยละ 29.12 ส่วนที่เหลืออีกร้อยละ 2.46 สำเร็จการศึกษาระดับปริญญาโท และกลุ่มที่มีจำนวนน้อยที่สุดมีการศึกษาสูงกว่าปริญญาโทร้อยละ 0.35

ตารางที่ 4.4 จำนวนและร้อยละของผู้ตอบแบบสอบถาม จำแนกตามชั้นยศ

ชั้นยศ	จำนวน	ร้อยละ
ส.ต.ต.- ส.ต.อ.	48	16.85
จ.ส.ต. – คต.	222	77.90
ร.ต.ต. – ร.ต.อ.	10	3.50
พ.ต.ต. – พ.ต.อ.	4	1.40
พ.ต.อ. (พิเศษ) - นายพลตำรวจ	1	0.35
รวม	285	100.00

จากตารางที่ 4.4 พบว่า ชั้นยศของกลุ่มตัวอย่างส่วนใหญ่อยู่ในระดับ จ.ส.ต.-คต. ซึ่งมีจำนวน 222 คน คิดเป็นร้อยละ 77.90 รองลงมาเป็นชั้นยศ ส.ต.ต.-ส.ต.อ. ซึ่งมีจำนวนร้อยละ 16.85 ส่วนที่เหลือในระดับ ร.ต.ต.- ร.ต.อ. มีจำนวนร้อยละ 3.50 ระดับ พ.ต.ต. – พ.ต.อ. มีจำนวนร้อยละ 1.40 และพ.ต.อ.(พิเศษ) ขึ้นไปร้อยละ 0.35 ของกลุ่มตัวอย่างทั้งหมด

ตารางที่ 4.5 จำนวนและร้อยละของผู้ตอบแบบสอบถาม จำแนกตามพื้นที่ออกเสียงเลือกตั้ง

พื้นที่ออกเสียงเลือกตั้ง	จำนวน	ร้อยละ
กรุงเทพ	144	50.53
ภาคกลาง	52	18.25
ภาคเหนือ	22	7.72
ภาคตะวันออกเฉียงเหนือ	64	22.45
ภาคตะวันออก	1	0.35
ภาคตะวันตก	2	0.70
รวม	285	100.00

จากตารางที่ 4.5 พบว่า ประชากรตำรวจจราจรครึ่งหนึ่งมีภูมิลำเนาตามกฎหมายใน กทม. ซึ่งมีจำนวน 144 คน คิดเป็นร้อยละ 50.53 รองลงมาเป็นกลุ่มตัวอย่างที่มีภูมิลำเนาในภาคตะวันออกเฉียงเหนือมีจำนวนร้อยละ 22.45 และภาคกลางเป็นจำนวนใกล้เคียงกันคือจำนวนร้อยละ 18.25 ส่วนที่เหลือภาคเหนือจำนวนร้อยละ 7.72 ภาคตะวันตกร้อยละ 0.70 และภาคตะวันออกน้อยที่สุดจำนวนร้อยละ 0.35

ตารางที่ 4.6 จำนวนและร้อยละของผู้ตอบแบบสอบถาม จำแนกตามลักษณะงานที่ได้รับมอบหมาย

ภารกิจที่ได้รับมอบหมาย	จำนวน	ร้อยละ
งานอำนวยการ	35	12.28
การจัดการจราจร	53	18.60
การดูแลความสงบเรียบร้อย	114	40.00
การดูแลหน่วยเลือกตั้ง	47	16.49
ไม่ระบุหน้าที่	36	12.63
รวม	285	100.00

จากตารางที่ 4.6 พบว่า กลุ่มตัวอย่างกลุ่มที่มีจำนวนมากที่สุดได้รับมอบหมายให้ปฏิบัติหน้าที่ในการดูแลรักษาความสงบเรียบร้อยมีจำนวน 114 คน คิดเป็นร้อยละ 40 รองลงมาเป็นกลุ่มที่ได้รับมอบหมายให้ปฏิบัติหน้าที่ในการดูแลจัดการจราจรจำนวนร้อยละ 18.60 ได้รับมอบหมายดูแลหน่วยเลือกตั้งจำนวนร้อยละ 16.49 งานอำนวยการมีจำนวนน้อยที่สุดร้อยละ 12.28 และไม่ระบุหน้าที่มีจำนวนร้อยละ 12.63

ส่วนที่ 2 ความสนใจและการตัดสินใจเกี่ยวกับพฤติกรรมในการออกเสียงลงคะแนนเลือกตั้ง

ตารางที่ 4.7 การออกเสียงเลือกตั้งของผู้ตอบแบบสอบถามในวันที่ 23 ธันวาคม 2550

ระดับความคิดเห็น	จำนวน	ร้อยละ
มาออกเสียงเลือกตั้ง	277	97.19
เลือกก่อนวันที่ 23 ธันวาคม 2550	70	24.56
เลือกวันที่ 23 ธันวาคม 2550	207	72.64
ไม่ได้มาออกเสียงเลือกตั้ง	8	2.81
รวม	285	100.00

จากตารางที่ 4.7 พบว่า ข้าราชการตำรวจจราจรส่วนใหญ่มาออกเสียงเลือกตั้งในวันที่ 23 ธันวาคม 2550 มีจำนวน 277 คน คิดเป็นร้อยละ 72.64 มาออกเสียงเลือกตั้งก่อนวันที่ 23 ธันวาคม 2550 จำนวน ร้อยละ 24.56 ส่วนผู้ที่ไม่ได้มาออกเสียงเลือกตั้ง มีจำนวนร้อยละ 2.81

ตารางที่ 4.8 สาเหตุการมาออกเสียงเลือกตั้งของผู้ตอบแบบสอบถามในวันที่ 23 ธันวาคม 2550

ระดับความคิดเห็น	จำนวน	ร้อยละ
เพื่อนฝูงหรือญาติพี่น้องมาร้องขอ	6	2.10
เห็นคนอื่น ไปก็ไปด้วย	4	1.40
นิยมนับผู้สมัครหรือนโยบายของผู้สมัคร	123	43.15
นิยมนโยบายพรรคการเมืองของผู้สมัคร	152	53.39
รวม	285	100.00

จากตารางที่ 4.8 พบว่า สาเหตุที่ข้าราชการตำรวจจราจรส่วนใหญ่มาออกเสียงเลือกตั้ง คือ มีความนิยมนโยบายพรรคการเมืองของผู้สมัคร ซึ่งมีจำนวน 152 คน คิดเป็นร้อยละ 53.39 รองลงมา คือ เพราะนิยมนับผู้สมัครหรือนโยบายของผู้สมัคร จำนวนร้อยละ 43.15 เนื่องจากเพื่อนฝูงหรือญาติพี่น้องมาร้องขอ มีจำนวน ร้อยละ 2.10 และเห็นคนอื่น ไปก็ไปด้วย มีจำนวนน้อยที่สุดร้อยละ 1.40 ตามลำดับ

ตารางที่ 4.9 สาเหตุการไม่มาออกเสียงเลือกตั้งของผู้ตอบแบบสอบถามในวันที่ 23 ธันวาคม 2550

ระดับความคิดเห็น	จำนวน	ร้อยละ
ไม่ชอบผู้สมัคร	0	0.00
เบื่อหน่ายไม่อยากจะไปใช้สิทธิ์ เพราะเลือกไปแล้ว		
ก็ไม่มีประโยชน์	2	25.00
ที่เลือกตั้งอยู่ไกล การคมนาคมไม่สะดวก	1	12.50
สาเหตุอื่น ๆ ได้แก่ ติดยาเสพติด ต้องการพักผ่อนที่	5	62.50
บ้าน และต้อง รับ-ส่ง บุตรหลานไปเรียนพิเศษ		
รวม	8	100.00

จากตารางที่ 4.9 พบว่า สาเหตุที่ข้าราชการตำรวจจราจรส่วนใหญ่ไม่มาออกเสียงเลือกตั้งในวันที่ 23 ธันวาคม 2550 คือ ด้วยสาเหตุอื่น ๆ คือ ติดยาเสพติด ต้องการพักผ่อน และต้อง รับ-ส่ง บุตรหลานไปเรียนพิเศษ มีจำนวน 5 คน คิดเป็นร้อยละ 62.50 รองลงมาคือ เนื่องจากเบื่อหน่าย ไม่อยากจะไปใช้สิทธิ์ เพราะเลือกไปแล้วก็ไม่มีประโยชน์ จำนวนร้อยละ 25.00 และเนื่องจากที่เลือกตั้งอยู่ไกล การคมนาคมไม่สะดวก มีจำนวน ร้อยละ 12.50 ตามลำดับ

ตารางที่ 4.10 วิถีใจให้มีความต้องการ ไปออกเสียงเลือกตั้ง

ระดับความคิดเห็น	จำนวน	ร้อยละ
นิยมในตัวผู้สมัครรับเลือกตั้ง	66	23.20
ให้หรือสัญญาว่าจะให้เงินหรือสิ่งของ	2	0.70
นิยมนโยบายของพรรคการเมืองที่สมัคร	199	69.80
วิธีอื่น ๆ ได้แก่ ความเกี่ยวข้องกับผู้สมัคร และการ แนะนำส่งเสริมจากมิตรสหาย	18	6.30
รวม	285	100.00

จากตารางที่ 4.10 พบว่า วิถีใจให้ข้าราชการตำรวจจราจรส่วนใหญ่มีความต้องการไปออกเสียงเลือกตั้งมากที่สุด คือความนิยมนโยบายของพรรคการเมืองที่สมัคร มีจำนวน 199 คน คิดเป็นร้อยละ 69.80 รองลงมาคือ ความนิยมในตัวผู้สมัครรับเลือกตั้ง มีจำนวนร้อยละ 23.20 ใจด้วยวิธีอื่น ๆ ได้แก่ ความเกี่ยวข้องกับผู้สมัคร และการแนะนำส่งเสริมจากมิตรสหาย มีจำนวนร้อยละ 6.30 และให้หรือสัญญาว่าจะให้เงินหรือสิ่งของ มีจำนวนร้อยละ 0.70 ตามลำดับ

ตารางที่ 4.11 ระยะเวลาที่ใช้ในการตัดสินใจเลือกผู้แทน

ระดับความคิดเห็น	จำนวน	ร้อยละ
วันเลือกตั้ง	158	55.44
เมื่อผู้สมัครหรือพรรคพวกของผู้สมัครมาชักชวน	5	1.78
ก่อนวันเลือกตั้ง 2-3 วัน	14	4.91
ก่อนวันเลือกตั้งประมาณ 1 สัปดาห์หรือมากกว่านั้น	108	37.89
รวม	285	100.00

จากตารางที่ 4.11 ระยะเวลาที่ข้าราชการตำรวจจราจรส่วนใหญ่ใช้ในการตัดสินใจเลือกผู้แทน คือ เลือกในวันเลือกตั้งมีจำนวน 158 คน คิดเป็นร้อยละ 55.44 รองลงมา คือ ตัดสินใจก่อนวันเลือกตั้งประมาณ 1 สัปดาห์ หรือมากกว่านั้น มีจำนวนร้อยละ 37.89 ตัดสินใจก่อนวันเลือกตั้ง 2-3 วัน มีจำนวนร้อยละ 4.91 และตัดสินใจเมื่อผู้สมัคร หรือพรรคพวกของผู้สมัครมาชักชวนมีจำนวนร้อยละ 1.78 ตามลำดับ

ตารางที่ 4.12 การเปลี่ยนความคิดเลือกผู้แทนภายหลังการเลือกตั้ง

ระดับความคิดเห็น	จำนวน	ร้อยละ
เปลี่ยนความคิด	23	8.07
ไม่เปลี่ยนความคิด	262	91.93
รวม	285	100.00

จากตารางที่ 4.12 พบว่า ข้าราชการตำรวจจราจรส่วนใหญ่ เมื่อเลือกตั้งแล้ว จะไม่เปลี่ยนความคิดที่ได้เลือกไป มีจำนวน 262 คน คิดเป็นร้อยละ 91.93 ส่วนผู้ที่เปลี่ยนความคิดหลังการเลือกตั้ง มีจำนวน 23 คน คิดเป็นร้อยละ 8.07

ตารางที่ 4.13 สาเหตุการเปลี่ยนความคิดเลือกผู้แทนภายหลังการเลือกตั้ง

ระดับความคิดเห็น	จำนวน	ร้อยละ
พิจารณาจากนโยบายและผลงานของผู้สมัคร	199	69.80
ญาติพี่น้อง เพื่อนฝูง หรือเจ้าหน้าที่ชักชวน	18	6.30
ได้รับผลประโยชน์ตอบแทน	2	0.70
พิจารณาจากบุคลิกภาพ ความรู้ ความสามารถของผู้สมัคร	66	23.20
รวม	285	100.00

จากตารางที่ 4.13 พบว่า สาเหตุที่ข้าราชการตำรวจจราจรส่วนใหญ่เปลี่ยนความคิดเลือกผู้แทนภายหลังการเลือกตั้ง เนื่องจากการพิจารณา นโยบายและผลงานของผู้สมัคร มีจำนวน 199 คน คิดเป็นร้อยละ 69.80 รองลงมาคือ เนื่องจากพิจารณาบุคลิกภาพ ความรู้ ความสามารถของผู้สมัคร มีจำนวนร้อยละ 23.20 เนื่องจากญาติพี่น้อง เพื่อนฝูง หรือเจ้าหน้าที่ชักชวน มีจำนวนร้อยละ 6.30 และได้รับผลประโยชน์ตอบแทน มีจำนวนร้อยละ 0.70 ตามลำดับ

ตารางที่ 4.14 เกณฑ์ที่ใช้ในการตัดสินใจเลือกผู้แทน

ระดับความคิดเห็น	จำนวน	ร้อยละ
พรรคการเมืองที่ชอบ	85	29.82
ตามที่คุณเคารพนับถือบอก	1	0.35
ตัดสินใจเอง	198	69.48
ตามคำร้องขอของผู้สมัครหรือหัวหน้าของสมัคร	1	0.35
รวม	285	100.00

จากตารางที่ 4.14 พบว่า ประชาชนที่เข้าร่วมการสำรวจจำนวนมากมีเกณฑ์ในการตัดสินใจเลือกผู้แทน โดยตัดสินใจด้วยตนเอง มีจำนวน 198 คน คิดเป็นร้อยละ 69.48 รองลงมาคือ พรรคการเมืองที่ชอบ มีจำนวนร้อยละ 29.82 เลือกตามที่คุณที่เคารพนับถือบอกมีจำนวนร้อยละ 0.35 และเลือกตามคำร้องขอของผู้สมัครหรือหัวหน้าของสมัครมีจำนวนร้อยละ 0.35 ตามลำดับ

ตารางที่ 4.15 เกณฑ์ที่ใช้ในการเลือกสมาชิกสภาผู้แทนราษฎร

ระดับความคิดเห็น	จำนวน	ร้อยละ
กลุ่มเดียวกันทั้งหมด	127	44.56
กลุ่มเดียวกันเกินครึ่ง	8	2.80
กลุ่มเดียวกันแต่ไม่ครบจำนวน	17	5.97
เลือกเฉพาะผู้สมัครที่ตนเองนิยม	133	46.67
รวม	285	100.00

จากตารางที่ 4.15 พบว่า หลักเกณฑ์ที่ประชาชนที่เข้าร่วมการสำรวจจำนวนมากที่สุดใช้ในการเลือกสมาชิกสภาผู้แทนราษฎร คือ เลือกเฉพาะผู้สมัครที่ตนเองนิยมมีจำนวน 133 คน คิดเป็นร้อยละ 46.67 รองลงมาคือ เลือกกลุ่มเดียวกันทั้งหมด มีจำนวนร้อยละ 44.56 เลือกกลุ่มเดียวกันแต่ไม่ครบจำนวน มีจำนวนร้อยละ 5.97 และเลือกกลุ่มเดียวกันเกินครึ่ง มีจำนวนร้อยละ 2.80 ตามลำดับ

ตารางที่ 4.16 หลักการให้คะแนนผู้สมัครและพรรคการเมืองต้นสังกัด

ระดับความคิดเห็น	จำนวน	ร้อยละ
คำนึงถึงตัวผู้สมัครมากกว่า	49	17.19
คำนึงถึงพรรคการเมืองต้นสังกัดของผู้สมัครมากกว่า	73	25.61
คำนึงถึงตัวผู้สมัครและพรรคการเมืองต้นสังกัดของผู้สมัคร พอ ๆ กัน	163	57.20
รวม	285	100.00

จากตารางที่ 4.16 พบว่า ข้าราชการตำรวจจราจรส่วนใหญ่มีหลักการให้คะแนนผู้สมัครและพรรคการเมืองต้นสังกัด โดยคำนึงถึงตัวผู้สมัครและพรรคการเมืองต้นสังกัดของผู้สมัครพอ ๆ กัน มีจำนวน 163 คิดเป็นร้อยละ 57.20 รองลงมาคือ คำนึงถึงพรรคการเมืองต้นสังกัดของผู้สมัครมากกว่า มีจำนวนร้อยละ 25.61 และคำนึงถึงตัวผู้สมัครมากกว่ามีจำนวนร้อยละ 17.19 ตามลำดับ

ตารางที่ 4.17 สื่อที่มีอิทธิพลต่อการตัดสินใจออกเสียงเลือกตั้งมากที่สุด

ประเภทของสื่อ	จำนวน	ร้อยละ
วิทยุโทรทัศน์	195	68.42
ป้ายโฆษณา	31	10.88
หนังสือพิมพ์	26	9.12
แผ่นปลิว แผ่นพับแนะนำตัวผู้สมัคร	16	5.62
วิทยุกระจายเสียง	9	3.16
สื่ออื่น ๆ เช่น Facebook เว็บไซต์	8	2.80
รวม	285	100.00

จากตารางที่ 4.17 พบว่า ข้าราชการตำรวจจราจรส่วนใหญ่มีความคิดเห็นว่า สื่อที่มีอิทธิพลต่อการตัดสินใจออกเสียงเลือกตั้งมากที่สุดคือ สื่อวิทยุโทรทัศน์ มีจำนวน 195 คน คิดเป็นร้อยละ 68.42 รองลงมาคือ สื่อป้ายโฆษณา มีจำนวนร้อยละ 10.88 สื่อหนังสือพิมพ์ มีจำนวนร้อยละ 9.12 แผ่นปลิว แผ่นพับแนะนำตัวผู้สมัครมีจำนวนร้อยละ 5.62 วิทยุกระจายเสียงมีจำนวนร้อยละ 3.16 และสื่ออื่น ๆ เช่น Facebook เว็บไซต์ มีจำนวนร้อยละ 2.80 ตามลำดับ

ส่วนที่ 3 ความคิดเห็นเกี่ยวกับพฤติกรรมทางการเมืองโดยการออกเสียงลงคะแนนเลือกตั้ง

ผลการวิเคราะห์ข้อมูลความคิดเห็นเกี่ยวกับพฤติกรรมทางการเมืองโดยการออกเสียงลงคะแนนเลือกตั้ง ปรากฏผลตามตารางต่อไปนี้

ตารางที่ 4.18 ความคิดเห็นของผู้ตอบแบบสอบถามเกี่ยวกับพฤติกรรมทางการเมืองโดยการออกเสียงลงคะแนนเลือกตั้ง

ความคิดเห็นที่มีต่อพฤติกรรมทางการเมืองโดยการเลือกตั้งของข้าราชการตำรวจ	ความคิดเห็น					ค่าเฉลี่ย \bar{X}	S.D.	ระดับ
	เห็นด้วยอย่างยิ่ง	เห็นด้วยมาก	เห็นด้วยปานกลาง	ไม่เห็นด้วย	ไม่เห็นด้วยอย่างยิ่ง			
1. การออกเสียงลงคะแนนเลือกตั้งเป็นหน้าที่สำคัญของข้าราชการตำรวจทุกคน	137 (48.4)	75 (26.3)	69 (24.2)	3 (1.1)	0 (0.0)	4.22	0.85	เห็นด้วยอย่างยิ่ง
2. ข้าราชการตำรวจจรรยาบรรณพลีเวลมาจากภารกิจที่ได้รับมอบหมาย มาทำการลงคะแนนเสียงเลือกตั้งได้โดยไม่เสียผลต่อการปฏิบัติภารกิจหลัก	114 (40.0)	83 (29.1)	80 (28.1)	7 (2.5)	1 (0.4)	4.06	0.89	เห็นด้วยมาก
3. สำนักงานตำรวจแห่งชาติให้การสนับสนุนการเดินทางไปลงคะแนนเสียงของข้าราชการตำรวจจรรยาบรรณอย่างเต็มที่	119 (41.8)	71 (24.9)	83 (29.1)	8 (2.8)	4 (1.4)	4.02	0.98	เห็นด้วยมาก
4. สมาชิกในครอบครัวให้การสนับสนุนการเดินทางไปลงคะแนนเสียงเลือกตั้งอย่างเต็มที่	115 (40.4)	76 (26.7)	80 (28.1)	13 (4.6)	1 (0.4)	4.02	0.95	เห็นด้วยมาก
5. ผู้บังคับบัญชาให้การสนับสนุนการเดินทางไปลงคะแนนเสียงอย่างเต็มที่	117 (41.0)	70 (24.6)	80 (28.1)	15 (5.3)	3 (1.1)	3.99	0.91	เห็นด้วยมาก
6. เพื่อนร่วมงานให้การสนับสนุนการเดินทางไปลงคะแนนเสียงอย่างเต็มที่	106 (37.2)	50 (17.5)	113 (39.7)	15 (5.3)	1 (0.4)	3.85	0.90	เห็นด้วยมาก
7. นโยบายของพรรคการเมืองต่าง ๆ มีความเกี่ยวข้องกับการตัดสินใจลงคะแนนเสียงเลือกตั้ง	100 (35.1)	81 (28.4)	50 (17.5)	48 (16.8)	6 (2.1)	3.78	0.92	เห็นด้วยมาก
8. การเดินทางไปลงคะแนนเสียงเลือกตั้ง มีความสะดวกในเรื่องพาหนะสำหรับการเดินทาง	69 (24.2)	56 (19.7)	124 (43.5)	25 (8.8)	11 (3.9)	3.51	0.91	เห็นด้วยมาก

ตารางที่ 4.18 (ต่อ)

ความคิดเห็นที่มีต่อพฤติกรรม ทางการเมืองโดยการเลือกตั้ง ของข้าราชการตำรวจ	ความคิดเห็น					ค่าเฉลี่ย \bar{X}	S.D.	ระดับ
	เห็น ด้วย อย่าง ยิ่ง	เห็น ด้วย มาก	เห็น ด้วย ปาน กลาง	ไม่เห็น ด้วย	ไม่เห็น ด้วย อย่าง ยิ่ง			
9. ความนิยมที่มีต่อผู้สมัคร มี ความสำคัญต่อการพิจารณา ลงคะแนนเสียง	15 (5.3)	28 (9.8)	135 (47.4)	95 (33.3)	12 (4.2)	2.78	0.88	ปาน กลาง
10. พรรคการเมืองต่าง ๆ ได้อำนวยความ สะดวกในการเดินทางไปลงคะแนน เสียงเลือกตั้ง	8 (2.8)	15 (5.3)	39 (13.7)	52 (18.3)	171 (60.0)	1.73	0.91	ไม่เห็น ด้วย อย่างยิ่ง
11. ผู้สมัครของพรรคการเมืองต่าง ๆ ได้ อำนวยความสะดวกในการเดินทางไปลงคะแนนเสียงเลือกตั้ง	9 (3.2)	11 (3.9)	23 (8.1)	32 (11.2)	210 (73.7)	1.51	0.90	ไม่เห็น ด้วย อย่างยิ่ง
12. ควรยอมรับผลประโยชน์ตอบแทน ในรูปของอามิสสินจ้าง โดยการ ตัดสินใจเลือกผู้แทนคนนั้น	7 (2.5)	10 (3.5)	13 (4.6)	43 (15.1)	212 (74.4)	1.42	0.93	ไม่เห็น ด้วย อย่างยิ่ง
ค่าเฉลี่ยในภาพรวม						3.52	0.84	เห็นด้วย มาก

จากตารางที่ 4.18 พบว่า ข้าราชการตำรวจจรรยาส่วนใหญ่มีความเห็นด้วยมากที่สุดว่า การออกเสียงคะแนนเลือกตั้งเป็นหน้าที่สำคัญของข้าราชการตำรวจทุกคน โดยมีค่าเฉลี่ยที่ 4.22 และเห็นด้วยมากในเรื่องความสามารถในการปลีกเวลาจากภารกิจที่ได้รับมอบหมายมาทำการลงคะแนนเสียงเลือกตั้งได้โดยไม่มีผลกระทบต่อภารกิจหลัก โดยมีค่าเฉลี่ยที่ 4.06 ซึ่งเป็นความคิดเห็นในระดับเดียวกับความเห็นที่ว่าสำนักงานตำรวจแห่งชาติและผู้บังคับบัญชาได้ให้การสนับสนุนข้าราชการตำรวจจรรยาในการเดินทางไปลงคะแนนเสียงเลือกตั้ง โดยมีค่าเฉลี่ยที่ 4.02 และ 3.99 ตามลำดับ ในส่วนของเพื่อนร่วมงานและสมาชิกในครอบครัวนั้น ปรากฏว่าต่างก็ให้การสนับสนุนให้เดินทางไปลงคะแนนเสียงเช่นกัน โดยมีค่าเฉลี่ยที่ 3.85 และ 4.02 ตามลำดับ โดยข้าราชการตำรวจเห็นด้วยมากในการที่จะสามารถจัดหาพาหนะเดินทางไปลงคะแนนเสียงได้ด้วยความสะดวก โดยมีค่าเฉลี่ยที่ 3.51 เมื่อพิจารณาในด้านผู้สมัครรับเลือกตั้งแล้ว ข้าราชการตำรวจจรรยาเห็นว่าผู้สมัครของพรรคการเมืองต่าง ๆ และพรรคการเมืองเหล่านั้นมิได้อำนวยความสะดวกในการเดินทางไปลงคะแนนเสียงเลย โดยมีค่าเฉลี่ยที่ 1.51 และ 1.73 ตามลำดับ ทั้งนี้เพราะ

ข้อบังคับของกฎหมายที่กำหนดไว้ ในการตัดสินใจลงคะแนนเสียงเลือกตั้งนั้น ข้าราชการตำรวจเห็นด้วยมากกว่านโยบายของพรรคการเมืองแต่ละพรรคมีความสำคัญต่อการตัดสินใจลงคะแนนเสียงเลือกตั้ง โดยมีค่าเฉลี่ยที่ 3.78 ส่วนความรู้จักส่วนตัวที่มีต่อผู้สมัครแต่ละคนมีผลต่อการพิจารณา ลงคะแนนเสียงส่วนใหญ่เห็นด้วยในระดับปานกลาง โดยมีค่าเฉลี่ย 2.78 และเกือบทั้งหมดไม่เห็นด้วยอย่างยิ่งในการรับอามิสสินจ้างจากผู้สมัครเพื่อให้ลงคะแนนเสียงให้ โดยมีค่าเฉลี่ยที่ 1.42

ส่วนที่ 4 การทดสอบสมมติฐาน

สมมติฐานที่ 1 ข้าราชการตำรวจจราจรที่มีลักษณะทางประชากรแตกต่างกันจะมีพฤติกรรมการออกเสียงเลือกตั้งแตกต่างกัน

ตารางที่ 4.19 ความสัมพันธ์ระหว่างระดับการศึกษาของข้าราชการตำรวจจราจรกับพฤติกรรมการออกเสียงเลือกตั้ง

ระดับการศึกษา	มาออกเสียง				ไม่ได้มาออกเสียง	
	เลือกก่อนวันที่ 23		เลือกวันที่ 23		จำนวน	ร้อยละ
	จำนวน	ร้อยละ	จำนวน	ร้อยละ		
มัธยมศึกษาตอนต้น- ปวช./ปวส.	47	67.14	143	69.08	4	50.00
ปริญญาตรี	19	27.14	61	29.47	3	37.50
ปริญญาโท	4	5.72	2	0.97	1	12.50
สูงกว่าปริญญาโท	0	0.00	1	0.48	0	0.00
รวม	70	100.00	207	100.00	8	100.00

$$\chi^2 = 9.182 \quad \text{Sig.} = .164$$

จากตารางที่ 4.19 พบว่า พฤติกรรมการออกเสียงข้าราชการตำรวจส่วนใหญ่ระดับการศึกษามัธยมศึกษาตอนต้น- ปวช./ปวส. มาออกเสียงเลือกตั้งก่อนวันเลือกตั้ง มีจำนวนร้อยละ 67.14 รองลงระดับการศึกษาปริญญาตรีมีจำนวนร้อยละ 27.14 ระดับปริญญาโทมีจำนวนร้อยละ 5.72 ส่วนที่มาเลือกตั้งในวันที่ 23 คือวันเลือกตั้งพบว่า ข้าราชการส่วนใหญ่ระดับการศึกษามัธยมศึกษาตอนต้น-ปวช./ปวส. มีจำนวนร้อยละ 69.08 รองลงมาระดับการศึกษาปริญญาตรีมี

จำนวนร้อยละ 29.47 รองลงมาระดับการศึกษาปริญญาโทมีจำนวนร้อยละ 0.97 และระดับสูงกว่าปริญญาโทมีจำนวนร้อยละ 0.48 และข้าราชการตำรวจครึ่งหนึ่งระดับการศึกษา มัธยมศึกษาตอนต้น-ปวช./ปวส. ไม่มาออกเสียงเลือกตั้งมีจำนวนร้อยละ 50.00 รองลงมาระดับการศึกษาปริญญาตรีมีจำนวนร้อยละ 37.50 และระดับปริญญาโทมีจำนวนร้อยละ 12.50 ตามลำดับ

เมื่อทำการทดสอบความสัมพันธ์หาค่าสถิติที่ระดับความเชื่อมั่น 0.05 แล้วพบว่าข้าราชการตำรวจที่มีระดับการศึกษาที่แตกต่างกันมีพฤติกรรมการออกเสียงเลือกตั้งไม่แตกต่างกันสรุปคือ ระดับการศึกษาของข้าราชการตำรวจไม่มีความสัมพันธ์ต่อพฤติกรรมการออกเสียงเลือกตั้งเปลี่ยนไป

ตารางที่ 4.20 ความสัมพันธ์ระหว่างชั้นยศของข้าราชการตำรวจจากรับพฤติกรรมการออกเสียงเลือกตั้ง

ชั้นยศ	มาออกเสียง				ไม่ได้มาออกเสียง	
	เลือกก่อนวันที่ 23		เลือกวันที่ 23		จำนวน	ร้อยละ
	จำนวน	ร้อยละ	จำนวน	ร้อยละ		
ส.ต.ต.- ส.ต.อ.	13	18.57	34	16.42	1	12.50
จ.ส.ต. - คต.	53	75.71	163	78.74	6	75.00
ร.ต.ต. - ร.ต.อ.	2	2.86	7	3.38	1	12.50
พ.ต.ต. - พ.ต.อ.	2	2.86	2	0.98	0	0.00
พ.ต.อ. (พิเศษ) - นายพลตำรวจ	0	0.00	1	0.48	0	0.00
รวม	70	100.00	207	100.00	8	100.00

$$\chi^2 = 4.338 \quad \text{Sig.} = .825$$

จากตารางที่ 4.20 พบว่า พฤติกรรมการออกเสียงของข้าราชการตำรวจส่วนใหญ่ ออกเสียงเลือกตั้งก่อนวันเลือกตั้งชั้นยศ จ.ส.ต.-คต. มีจำนวนร้อยละ 75.71 รองลงมาชั้นยศ ส.ต.ต.- ส.ต.อ. มีจำนวนร้อยละ 18.57 ชั้นยศ ร.ต.ต.-ร.ต.อ. และชั้นยศ พ.ต.ต.- พ.ต.อ. มีจำนวนเท่ากันร้อยละ 2.86 ส่วนข้าราชการตำรวจจากรับที่มามีออกเสียงวันเลือกตั้ง พบว่า ข้าราชการตำรวจส่วนใหญ่ชั้นยศ จ.ส.ต.-คต. มีจำนวนร้อยละ 78.74 รองลงมาชั้นยศ ส.ต.ต.- ส.ต.อ. มีจำนวนร้อยละ 16.42 ชั้นยศ ร.ต.ต.-ร.ต.อ. มีจำนวนร้อยละ 3.38 ชั้นยศ พ.ต.ต.-พ.ต.อ. มีจำนวนร้อยละ 0.98 และ

ชั้นยศสูงกว่า พ.ต.อ.(พิเศษ) ขึ้นไปมีจำนวนร้อยละ 0.48 ส่วนข้าราชการตำรวจที่ไม่มาออกเสียง ส่วนใหญ่ชั้นยศ จ.ส.ต.-ค.ต. มีจำนวนร้อยละ 75.00 รองลงมาชั้นยศ ร.ต.ต.-ร.ต.อ. และชั้นยศ ส.ต.ต.-ส.ต.อ. มีจำนวนเท่ากันร้อยละ 12.50 ตามลำดับ

เมื่อทำการทดสอบความสัมพันธ์หาค่าสถิติที่ระดับความเชื่อมั่น 0.05 แล้วพบว่า ข้าราชการตำรวจที่มีชั้นยศที่แตกต่างกันมีพฤติกรรมการออกเสียงเลือกตั้งไม่แตกต่างกัน สรุปคือ ชั้นยศของข้าราชการตำรวจจรรยา ไม่มีความสัมพันธ์ต่อพฤติกรรมการออกเสียงเลือกตั้งเปลี่ยนไป

ตารางที่ 4.21 ความสัมพันธ์ระหว่างอายุราชการ ของข้าราชการตำรวจจรรยา กับพฤติกรรม การออกเสียงเลือกตั้ง

อายุราชการ	มาออกเสียง				ไม่ได้มาออกเสียง	
	เลือกก่อนวันที่ 23		เลือกวันที่ 23		จำนวน	ร้อยละ
	จำนวน	ร้อยละ	จำนวน	ร้อยละ		
น้อยกว่า 5 ปี	2	2.86	7	3.38	0	0.00
มากกว่า 5 ปี - 10 ปี	11	15.71	63	30.43	2	25.00
มากกว่า 10 ปี - 15 ปี	39	55.72	93	44.93	4	50.00
มากกว่า 15 ปี	18	25.71	44	21.26	2	25.00
รวม	70	100.00	207	100.00	8	100.00

$$\chi^2 = 9.360 \quad \text{Sig.} = .154$$

จากตารางที่ 4.21 พบว่า พฤติกรรมข้าราชการตำรวจส่วนใหญ่ที่มีอายุราชการมากกว่า 10 -15 ปี มาออกเสียงเลือกตั้งก่อนวันเลือกตั้งมีจำนวนร้อยละ 55.72 รองลงมาข้าราชการที่มีอายุราชการ มากกว่า 15 ปี มีจำนวนร้อยละ 25.71 ข้าราชการตำรวจที่มีอายุราชการมากกว่า 5 - 10 ปี มีจำนวนร้อยละ 15.71 และข้าราชการตำรวจที่อายุน้อยกว่า 5 ปี มีจำนวนร้อยละ 2.86 ข้าราชการตำรวจที่มาออกเสียงในวันเลือกตั้งกลุ่มจำนวนมากที่สุด กลุ่มอายุราชการมากกว่า 10 - 15 ปี มีจำนวนร้อยละ 44.93 รองลงมากลุ่มที่มีอายุมากกว่า 5 - 10 ปี มีจำนวนร้อยละ 30.43 กลุ่มที่มีอายุราชการมากกว่า 15 ปี มีจำนวนร้อยละ 21.26 และกลุ่มที่มีอายุราชการน้อยกว่า 5 ปี มีจำนวนร้อยละ 3.38 ตามลำดับส่วนข้าราชการตำรวจที่ไม่มาออกเสียงเลือกตั้งครั้งหนึ่งของกลุ่มที่มีอายุราชการมากกว่า 10 - 15 ปี มีจำนวนร้อยละ 50.00 และกลุ่มที่มีอายุราชการมากกว่า 5 - 10 ปี กับกลุ่มที่มีอายุราชการมากกว่า 15 ปี มีจำนวนเท่ากันร้อยละ 25.00

เมื่อทำการทดสอบความสัมพันธ์หาค่าสถิติระดับความเชื่อมั่น 0.05 แล้วพบว่าความสัมพันธ์ระหว่างอายุราชการของข้าราชการตำรวจจราจรกับพฤติกรรมการออกเสียงเลือกตั้งพบว่าข้าราชการตำรวจที่มีอายุราชการที่แตกต่างกันมีพฤติกรรมการออกเสียงเลือกตั้งไม่แตกต่างกันอย่างมีนัยสำคัญที่ระดับ 0.05 สรุป คือ อายุราชการของข้าราชการตำรวจจราจรไม่มีผลทำให้พฤติกรรมการออกเสียงเลือกตั้งเปลี่ยนไป

ตารางที่ 4.22 ความสัมพันธ์ระหว่างความคิดเห็นที่ว่า “ความนิยมที่มีต่อผู้สมัครมีความสำคัญต่อการพิจารณาลงคะแนนเสียง” กับพฤติกรรมการออกเสียงเลือกตั้งของข้าราชการตำรวจจราจร

ระดับความคิดเห็น	มาออกเสียง				ไม่ได้มาออกเสียง	
	เลือกก่อนวันที่ 23		เลือกวันที่ 23		จำนวน	ร้อยละ
	จำนวน	ร้อยละ	จำนวน	ร้อยละ		
เห็นด้วยมากที่สุด	5	7.14	10	4.83	0	0.00
เห็นด้วยมาก	13	18.57	14	6.76	2	25.00
เห็นด้วยปานกลาง	18	25.72	112	54.11	3	37.50
ไม่เห็นด้วย	30	42.86	62	29.95	3	37.50
ไม่เห็นด้วยมากที่สุด	4	5.71	9	4.35	0	0.00
รวม	70	100.00	207	100.00	8	100.00

$$\chi^2 = 28.045 \quad \text{Sig.} = .000^*$$

จากตารางที่ 4.22 พบว่า ความนิยมที่มีต่อตัวผู้สมัครรับเลือกตั้งของข้าราชการตำรวจที่มาออกเสียงเลือกตั้งก่อนวันเลือกตั้งไม่เห็นด้วยเป็นกลุ่มจำนวนมากที่สุดมีจำนวนร้อยละ 42.86 รองลงมาเห็นด้วยปานกลางมีจำนวนร้อยละ 25.72 เห็นด้วยมากมีจำนวนร้อยละ 18.57 เห็นด้วยมากที่สุดมีจำนวนร้อยละ 7.14 และไม่เห็นด้วยมากที่สุดมีจำนวนร้อยละ 5.71 และผู้ที่มาเลือกตั้งในวันเลือกตั้งส่วนใหญ่เห็นด้วยปานกลางมีจำนวนร้อยละ 54.11 รองลงมาไม่เห็นด้วยมีจำนวนร้อยละ 29.95 เห็นด้วยมากมีจำนวนร้อยละ 6.76 เห็นด้วยมากที่สุดมีจำนวนร้อยละ 4.83 และไม่เห็นด้วยมากที่สุดมีจำนวนร้อยละ 4.35 ส่วนผู้ที่ไม่มาออกเสียงเลือกตั้งเห็นด้วยปานกลางและไม่เห็นด้วยมีจำนวนเท่ากันร้อยละ 37.50 รองลงมาเห็นด้วยมากมีจำนวนร้อยละ 25.00

เมื่อทำการทดสอบความสัมพันธ์ “ความนิยมที่มีต่อตัวผู้สมัครมีความสำคัญต่อการพิจารณา ลงคะแนนเสียง” กับพฤติกรรมการออกเสียงเลือกตั้งที่ระดับความเชื่อมั่น 0.05 พบว่า ข้าราชการ

ตำรวจจราจรที่มีความคิดเห็นแตกต่างกันมีพฤติกรรมการออกเสียงเลือกตั้งแตกต่างกันอย่างมีนัยสำคัญที่ระดับความเชื่อมั่น 0.05 สรุปคือ ตำรวจที่มีความคิดเห็นแตกต่างกันมีพฤติกรรมการออกเสียงเลือกตั้งแตกต่างกัน มีผลทำให้พฤติกรรมการออกเสียงเลือกตั้งเปลี่ยนไป

ตารางที่ 4.23 ความสัมพันธ์ระหว่างความนิยม “นโยบายของพรรคการเมืองต่าง ๆ มีความเกี่ยวข้องกับ การตัดสินใจลงคะแนนเสียงเลือกตั้ง” กับพฤติกรรมการออกเสียงเลือกตั้งของข้าราชการตำรวจ

ระดับความคิดเห็น	มาออกเสียง				ไม่ได้มาออกเสียง	
	เลือกก่อนวันที่ 23		เลือกวันที่ 23		จำนวน	ร้อยละ
	จำนวน	ร้อยละ	จำนวน	ร้อยละ		
เห็นด้วยมากที่สุด	18	25.71	78	37.68	3	37.50
เห็นด้วยมาก	13	18.57	65	31.40	4	50.00
เห็นด้วยปานกลาง	7	10.00	42	20.29	0	0.00
ไม่เห็นด้วย	29	41.43	19	9.18	1	12.50
ไม่เห็นด้วยมากที่สุด	3	4.29	3	1.45	0	0.00
รวม	70	100.00	207	100.00	8	100.00

$\chi^2 = 57.962$ Sig. = .000*

จากตารางที่ 4.23 พบว่าความนิยม “นโยบายของพรรคการเมืองต่าง ๆ มีความเกี่ยวข้องกับ การตัดสินใจลงคะแนนเสียงเลือกตั้ง” กับพฤติกรรมการออกเสียงเลือกตั้งของข้าราชการตำรวจ กลุ่มจำนวนมากที่สุดไม่เห็นด้วยที่มาออกเสียงเลือกตั้งก่อนวันเลือกตั้งมีจำนวนร้อยละ 41.43 รองลงมาเห็นด้วยมากที่สุดมีจำนวนร้อยละ 25.71 เห็นด้วยมากมีจำนวนร้อยละ 18.57 เห็นด้วยปานกลางมีจำนวนร้อยละ 10.00 และไม่เห็นด้วยมากที่สุดมีจำนวนร้อยละ 4.29 ผู้ที่มาเลือกตั้งในวันเลือกตั้งกลุ่มจำนวนมากที่สุดเห็นด้วยมากที่สุดมีจำนวนร้อยละ 37.68 รองลงมาเห็นด้วยมากมีจำนวนร้อยละ 31.40 เห็นด้วยปานกลางมีจำนวนร้อยละ 20.29 ไม่เห็นด้วยมีจำนวนร้อยละ 9.18 และไม่เห็นด้วยมากที่สุดมีจำนวนร้อยละ 1.45 ส่วนผู้ที่ไม่มาออกเสียงเลือกตั้งครึ่งหนึ่งของจำนวนเห็นด้วยมากมีจำนวนร้อยละ 50.00 รองลงมาเห็นด้วยมากที่สุดมีจำนวนร้อยละ 37.50 และไม่เห็นด้วยมีจำนวนร้อยละ 12.50

เมื่อทำการทดสอบความสัมพันธ์พบว่า ข้าราชการตำรวจที่มีความคิดเห็นแตกต่างกันมีพฤติกรรมการออกเสียงเลือกตั้งแตกต่างกันอย่างมีนัยสำคัญ ที่ระดับ 0.05 สรุปความคิดเห็นของข้าราชการตำรวจจะแตกต่างกัน มีพฤติกรรมการออกเสียงเลือกตั้งแตกต่างกัน มีผลทำให้พฤติกรรมการออกเสียงเลือกตั้งเปลี่ยนไป

ตารางที่ 4.24 ความสัมพันธ์ระหว่างลักษณะงานของข้าราชการตำรวจกับพฤติกรรมการออกเสียงเลือกตั้ง

ลักษณะงาน	มาออกเสียง				ไม่ได้มาออกเสียง	
	เลือกก่อนวันที่ 23		เลือกวันที่ 23		จำนวน	ร้อยละ
	จำนวน	ร้อยละ	จำนวน	ร้อยละ		
ไม่ได้รับมอบหมายงาน	31	44.28	56	27.05	2	25.00
ได้รับมอบหมายงาน	39	55.72	151	72.95	6	75.00
รวม	70	100.00	207	100.00	8	100.00

$$\chi^2 = 10.913 \quad \text{Sig.} = .004^*$$

จากตารางที่ 4.24 พบว่า ลักษณะงานของข้าราชการตำรวจ ส่วนใหญ่ผู้ได้รับมอบหมายงานมาเลือกตั้งก่อนวันเลือกตั้ง มีจำนวนร้อยละ 55.72 และผู้ที่ไม่ได้รับมอบหมายงานมีจำนวนร้อยละ 44.28 ข้าราชการตำรวจที่มาเลือกตั้งในวันเลือกตั้งส่วนใหญ่เป็นผู้ที่ได้รับมอบหมายงานมีจำนวนร้อยละ 72.95 และผู้ที่ไม่ได้รับมอบหมายงานมีจำนวนร้อยละ 27.05 ส่วนข้าราชการตำรวจที่ไม่มาออกเสียงเลือกตั้ง ส่วนใหญ่เป็นผู้ที่ได้รับมอบหมายงานมีจำนวนร้อยละ 75.00 และผู้ที่ไม่ได้รับมอบหมายงานมีจำนวนร้อยละ 25.00

เมื่อทำการทดสอบความสัมพันธ์ระหว่างลักษณะงานของข้าราชการตำรวจกับพฤติกรรมการออกเสียงเลือกตั้ง ที่ระดับความเชื่อมั่น 0.05 แสดงว่าข้าราชการตำรวจที่มีลักษณะงานที่แตกต่างกันมีพฤติกรรมการออกเสียงเลือกตั้งแตกต่างกันอย่างมีนัยสำคัญที่ระดับ 0.05 สรุปคือลักษณะงานของข้าราชการตำรวจมีผลทำให้พฤติกรรมการออกเสียงเลือกตั้งเปลี่ยนไป

ตารางที่ 4.25 ความสัมพันธ์ลักษณะงานที่ได้รับมอบหมายของข้าราชการตำรวจจราจรกับ
พฤติกรรมการออกเสียงเลือกตั้ง

ลักษณะงานที่ได้รับ มอบหมาย	มาออกเสียง				ไม่ได้มาออกเสียง	
	เลือกก่อนวันที่ 23		เลือกวันที่ 23		จำนวน	ร้อยละ
	จำนวน	ร้อยละ	จำนวน	ร้อยละ		
งานอำนวยความสะดวก	17	26.98	17	9.66	1	12.50
การจัดการจราจร	6	9.52	47	26.70	0	0.00
การดูแล						
ความสงบเรียบร้อย	31	49.21	74	42.05	7	87.50
การดูแลหน่วยเลือกตั้ง	9	14.29	38	21.59	0	0.00
รวม	63	100.00	176	100.00	8	100.00

$$\chi^2 = 26.927 \quad \text{Sig.} = .000^*$$

จากตารางที่ 4.25 พบว่า ลักษณะงานที่ได้รับมอบหมายของข้าราชการตำรวจจราจร ผู้ไปใช้สิทธิก่อนวันเลือกตั้งกลุ่มจำนวนมากที่สุดการดูแลรักษาความสงบเรียบร้อยมีจำนวนร้อยละ 49.21 รองลงมางานอำนวยความสะดวกมีจำนวนร้อยละ 26.98 การดูแลหน่วยเลือกตั้งมีจำนวนร้อยละ 14.29 และการจัดการจราจรมีจำนวนร้อยละ 9.52 ผู้ไปใช้สิทธิเลือกตั้งในวันเลือกตั้งกลุ่มจำนวนมากที่สุด การดูแลความสงบเรียบร้อยมีจำนวนร้อยละ 42.05 รองลงมาการจัดการจราจรมีจำนวนร้อยละ 26.70 การดูแลหน่วยเลือกตั้งมีจำนวนร้อยละ 21.59 และงานอำนวยความสะดวกมีจำนวนร้อยละ 9.66 ส่วนผู้ไม่มาใช้สิทธิส่วนใหญ่การดูแลความสงบเรียบร้อยมีจำนวนร้อยละ 87.50 และงานอำนวยความสะดวกมีจำนวนร้อยละ 12.50

เมื่อทำการทดสอบความสัมพันธ์ลักษณะงานที่ได้รับมอบหมายของข้าราชการตำรวจแต่ละด้านกับพฤติกรรมการออกเสียงเลือกตั้งที่ระดับความเชื่อมั่นที่ 0.05 สรุปพบว่าลักษณะงานที่มีความแตกต่างกัน ของข้าราชการตำรวจจราจรมีผลทำให้พฤติกรรมการออกเสียงเลือกตั้งเปลี่ยนไป

ตารางที่ 4.26 พื้นที่ออกเสียงเลือกตั้งของข้าราชการตำรวจจร กับพฤติกรรมการออกเสียงเลือกตั้ง

พื้นที่ออกเสียงเลือกตั้ง	มาออกเสียง				ไม่ได้มาออกเสียง	
	เลือกก่อนวันที่ 23		เลือกวันที่ 23		จำนวน	ร้อยละ
	จำนวน	ร้อยละ	จำนวน	ร้อยละ		
กรุงเทพ	32	45.71	110	53.15	2	25.00
ภาคกลาง	21	30.00	29	14.00	2	25.00
ภาคเหนือ	6	8.57	13	6.28	3	37.50
ภาคตะวันออกเฉียงเหนือ	9	12.86	54	26.09	1	12.50
ภาคตะวันออก	0	0.00	1	0.48	0	0.00
ภาคตะวันตก	2	2.86	0	0.00	0	0.00
รวม	70	100.00	207	100.00	8	100.00

$$\chi^2 = 29.511 \quad \text{Sig.} = .001^*$$

จากตารางที่ 4.26 พบว่า พื้นที่ออกเสียงเลือกตั้งของข้าราชการตำรวจจรกับพฤติกรรมการออกเสียงเลือกตั้งกลุ่มจำนวนมากที่สุดผู้ไปออกเสียงเลือกตั้งก่อนวันเลือกตั้งกรุงเทพฯ มีจำนวนร้อยละ 45.71 รองลงมาภาคกลางมีจำนวนร้อยละ 30.00 ภาคตะวันออกเฉียงเหนือมีจำนวนร้อยละ 12.86 ภาคเหนือมีจำนวนร้อยละ 8.57 และภาคตะวันตกมีจำนวนร้อยละ 2.86 ผู้ไปออกเสียงในวันเลือกตั้งส่วนใหญ่กรุงเทพฯมีจำนวนร้อยละ 53.15 รองลงมาภาคตะวันออกเฉียงเหนือมีจำนวนร้อยละ 26.09 ภาคกลางมีจำนวนร้อยละ 14.00 ภาคเหนือมีจำนวนร้อยละ 6.28 และภาคตะวันออกมีจำนวนร้อยละ 0.48 ส่วนผู้ไม่มาออกเสียงเลือกตั้งกลุ่มจำนวนมากที่สุดภาคเหนือมีจำนวนร้อยละ 37.50 รองลงมากรุงเทพฯและภาคกลางมีจำนวนเท่ากันร้อยละ 25.00 และภาคตะวันออกเฉียงเหนือมีจำนวนร้อยละ 12.50

เมื่อทำการทดสอบความสัมพันธ์หาค่าสถิติที่ระดับความเชื่อมั่น 0.05 การไปใช้สิทธิออกเสียงพื้นที่แตกต่างกัน พบว่าความสัมพันธ์ระหว่างพื้นที่ออกเสียงเลือกตั้งที่แตกต่างกัน พฤติกรรมการออกเสียงเลือกตั้งแตกต่างกัน สรุป พื้นที่ออกเสียงเลือกตั้งของข้าราชการตำรวจจรจะมีผลทำให้พฤติกรรมการออกเสียงเลือกตั้งเปลี่ยนไปตามพื้นที่ออกเสียงในแต่ละภาคนั้น ๆ

บทที่ 5

สรุปการวิจัย อภิปรายผล และ ข้อเสนอแนะ

1. สรุปการวิจัย

1.1 การวิจัยนี้มีวัตถุประสงค์

เพื่อศึกษาปัจจัยที่มีผลต่อพฤติกรรมการออกเสียงเลือกตั้งในวันที่ 23 ธันวาคม 2550 ของข้าราชการตำรวจสังกัดกองบังคับการตำรวจจราจร กองบัญชาการตำรวจนครบาล โดยกลุ่มตัวอย่างประชากรที่ใช้ในการศึกษาคือ ข้าราชการตำรวจ กองบังคับการตำรวจจราจร จำนวน 1,000 นาย โดยใช้การสุ่มตัวอย่าง ตามสัดส่วนความน่าจะเป็นตามสูตรของ ทาโรยามาเน่ สำหรับเครื่องมือที่ใช้ในการวิจัยครั้งนี้เป็นแบบสอบถาม โดยแบ่งออกเป็น 3 ส่วน ประกอบด้วยส่วนที่ 1 ข้อมูลทั่วไปเกี่ยวกับกลุ่มประชากร เป็นแบบสอบถามข้อมูลที่เกี่ยวข้องกับปัจจัยส่วนบุคคล ใช้แบบเลือกตอบ (Checklist) ส่วนที่ 2 ข้อมูลเกี่ยวกับพฤติกรรมการออกเสียงเลือกตั้ง และส่วนที่ 3 ความคิดเห็นเกี่ยวกับแนวการส่งเสริมการมีส่วนร่วมทางการเมือง และการออกเสียงเลือกตั้ง มีลักษณะเป็นคำถามปลายเปิด

การรวบรวมข้อมูล ดำเนินการเก็บรวบรวมตามขั้นตอน โดยเริ่มต้นจากการขอ อนุมัติจากผู้บังคับบัญชาที่เกี่ยวข้องเพื่อให้การสนับสนุนงานวิจัย เมื่อได้รับการอนุมัติแล้วจึงได้ทำการแจกจ่ายแบบสอบถามให้แก่ข้าราชการตำรวจในกองกำกับการต่าง ๆ แล้วเก็บรวบรวมใช้ระยะเวลา 14 วัน และทำการวิเคราะห์ข้อมูลโดยใช้สถิติร้อยละ จำแนกตามตัวแปร การคำนวณหาค่าเฉลี่ย และทำการทดสอบหาค่า ไคสแควร์ (Chi-square test) ที่ระดับความเชื่อมั่น 0.05

จากการวิเคราะห์ข้อมูลสามารถสรุปผลการวิจัยได้ดังนี้

ปัจจัยส่วนบุคคล ข้าราชการตำรวจจราจรส่วนใหญ่ (ร้อยละ 97.19) ให้ความสำคัญต่อการเลือกตั้งโดยมาใช้สิทธิเลือกตั้ง ซึ่งในจำนวนนี้ส่วนใหญ่ (ร้อยละ 68.07) มีระดับการศึกษาชั้นมัธยมศึกษาตอนต้น ระดับชั้นยศของข้าราชการตำรวจ ส่วนใหญ่ระดับชั้นยศ จ.ส.ต. – ค.ต. ได้ตอบแบบสอบถามมีจำนวนร้อยละ (ร้อยละ 77.90) และเป็นผู้ไปใช้สิทธิก่อนวันเลือกตั้ง ส่วนใหญ่ มีจำนวน (ร้อยละ 75.71) ส่วนใหญ่มีอายุราชการมากกว่า 10 – 15 ปี (ร้อยละ 47.72) และอายุราชการ น้อยที่สุด (ร้อยละ 3.16) แบ่งเป็น ผู้ไปใช้สิทธิก่อนวันเลือกตั้ง ส่วนใหญ่ (ร้อยละ

55.72) และ น้อยที่สุด (ร้อยละ 2.86) และ ผู้ไปใช้สิทธิในวันเลือกตั้ง กลุ่มจำนวนมากที่สุด (ร้อยละ 44.93) และ น้อยที่สุด (ร้อยละ 3.38)

ปัจจัยส่วนบุคคล ระดับการศึกษา ระดับชั้นยศ และระดับอายุราชการ เมื่อนำมาทดสอบความสัมพันธ์ของตัวแปรพบว่า ข้าราชการตำรวจแต่ละกลุ่มมีการใช้สิทธิเลือกตั้งแตกต่างกันมีพฤติกรรมการใช้สิทธิออกเสียงเลือกตั้งไม่แตกต่างกันมีนัยสำคัญที่ระดับความเชื่อมั่น 0.05 สรุปว่า ปัจจัยส่วนบุคคล ระดับการศึกษา ระดับชั้นยศ และระดับอายุราชการ ของ ข้าราชการตำรวจไม่มีผลทำให้พฤติกรรมออกเสียงเลือกตั้งเปลี่ยนไป

ปัจจัยอื่น

ความนิยมในตัวผู้สมัครรับเลือกตั้ง

ความนิยมในตัวผู้สมัครรับเลือกตั้ง ข้าราชการตำรวจ กลุ่ม จำนวนมากที่สุดเห็นด้วยปานกลาง (ร้อยละ 47.41) และ กลุ่มไม่เห็นด้วยอย่างยิ่งมีจำนวนน้อยที่สุด (ร้อยละ 4.2) ค่าเฉลี่ย $\bar{X} = 2.78$

เมื่อทำการทดสอบความสัมพันธ์ ของตัวแปร พบว่า ข้าราชการตำรวจแต่ละกลุ่มมีการใช้สิทธิออกเสียงเลือกตั้งแตกต่างกันมีพฤติกรรมการใช้สิทธิออกเสียงเลือกตั้งแตกต่างกันมีนัยสำคัญที่ระดับความเชื่อมั่น 0.05 สรุปว่า ความนิยมในตัวผู้สมัครรับเลือกตั้ง ของข้าราชการตำรวจมีผลทำให้พฤติกรรมออกเสียงเลือกตั้งเปลี่ยนไป

นโยบายพรรคการเมือง

นโยบายพรรคการเมือง ข้าราชการตำรวจจำนวนมากที่สุดกลุ่มเห็นด้วยอย่างยิ่งมีจำนวน (ร้อยละ 35.10) และกลุ่มไม่เห็นด้วยอย่างยิ่งมีจำนวนน้อยที่สุด (ร้อยละ 2.10) ค่าเฉลี่ย $\bar{X} = 3.78$

เมื่อทำการทดสอบความสัมพันธ์ของตัวแปร ของข้าราชการตำรวจพบว่า ข้าราชการตำรวจแต่ละกลุ่ม มีการใช้สิทธิออกเสียงเลือกตั้งแตกต่างกัน มีพฤติกรรมการใช้สิทธิออกเสียงเลือกตั้งแตกต่างกันมีนัยสำคัญที่ระดับความเชื่อมั่น 0.05 สรุปว่า นโยบายพรรคการเมืองมีผลทำให้พฤติกรรมออกเสียงเลือกตั้งเปลี่ยนไป

ลักษณะงานของข้าราชการตำรวจ

ลักษณะงานของข้าราชการตำรวจ ส่วนใหญ่ได้รับมอบหมายให้ปฏิบัติงานในวันเลือกตั้งมีจำนวน (ร้อยละ 68.77) และ ไม่ได้รับมอบหมายงานให้ปฏิบัติงานในวันเลือกตั้งมีจำนวน (ร้อยละ 31.23) ซึ่งแบ่งเป็นกลุ่มจำนวนมากที่สุด การดูแลความสงบเรียบร้อยมีจำนวน (ร้อยละ 40.00) และการอำนวยความสะดวกมีจำนวนน้อยที่สุด (ร้อยละ 12.28)

เมื่อทำการทดสอบความสัมพันธ์ของตัวแปรพบว่า ข้าราชการตำรวจตามลักษณะงานที่ได้รับมอบหมายแตกต่างกันมีพฤติกรรมการใช้สิทธิออกเสียงเลือกตั้งแตกต่างกันมีนัยสำคัญที่

ระดับความเชื่อมั่น 0.05 สรุปว่า ลักษณะงานของข้าราชการตำรวจที่ได้รับมอบหมายมีผลทำให้ พฤติกรรมการออกเสียงเลือกตั้งเปลี่ยนไป

พื้นที่ออกเสียงเลือกตั้ง

พื้นที่ออกเสียงเลือกตั้ง ของข้าราชการตำรวจผู้ไปใช้สิทธิเลือกตั้งก่อนวันเลือกตั้ง กลุ่มจำนวนมากที่สุดพื้นที่กรุงเทพฯ มีจำนวน (ร้อยละ 45.71) ภาคกลางมีจำนวน (ร้อยละ 30.00) ภาคตะวันออกเฉียงเหนือมีจำนวน (ร้อยละ 12.86) ภาคเหนือมีจำนวน (ร้อยละ 8.57) และภาค ตะวันตกมีจำนวน (ร้อยละ 2.86) แบ่งเป็นผู้ไปใช้สิทธิในวันเลือกตั้งส่วนใหญ่ พื้นที่กรุงเทพฯ (ร้อยละ 53.15) ภาคตะวันออกเฉียงเหนือ (ร้อยละ 26.09) ภาคกลาง (ร้อยละ 14.00) ภาคเหนือ (ร้อยละ 6.28) ภาคตะวันออก (ร้อยละ 0.48)

เมื่อทำการทดสอบความสัมพันธ์ของตัวแปร พบว่า ข้าราชการตำรวจที่มีพื้นที่ออก เสียงเลือกตั้งแตกต่างกันมีพฤติกรรมการใช้สิทธิออกเสียงเลือกตั้งแตกต่างกันมีนัยสำคัญที่ระดับ ความเชื่อมั่น 0.05 สรุปว่า พื้นที่ออกเสียงเลือกตั้งมีผลทำให้พฤติกรรมการออกเสียงเลือกตั้ง เปลี่ยนไป

2. อภิปรายผล

จากการศึกษาปัจจัยที่มีผลต่อพฤติกรรมการออกเสียงเลือกตั้ง: ศึกษากรณีข้าราชการ ตำรวจจราจรกองบังคับการตำรวจจราจร เมื่อวันที่ 23 ธันวาคม 2550 มีประเด็นสำคัญที่นำมา อภิปรายผลพฤติกรรมในการออกเสียงเลือกตั้งแต่ละปัจจัยตามกรอบแนวคิดในการศึกษา

2.1 ปัจจัยส่วนบุคคลที่มีผลต่อพฤติกรรมการออกเสียงเลือกตั้ง

ผลจากการศึกษาครั้งนี้พบว่า ข้าราชการตำรวจมีพฤติกรรมการออกเสียงเลือกตั้ง ส่วนใหญ่ (ร้อยละ 97.19) นับว่าข้าราชการตำรวจไปใช้สิทธิเป็นจำนวนมากซึ่งถือว่าเป็นหน้าที่ ตามกฎหมายรัฐธรรมนูญ พ.ศ. 2550 การไปใช้สิทธิ เป็นส่วนใหญ่ถือได้ว่าเป็นกระบวนการมีส่วนร่วมทางการเมืองของประชาชนตามแนวคิดและทฤษฎีของหลาย ๆ ท่าน ไมรอนไวเนอร์ (Myron Weiner, 1972 : 49 – 52) ได้สรุปความหมายของการมีส่วนร่วมทางการเมืองว่าหมายถึง การปฏิบัติการโดยสมัครใจใด ๆ (Any Voluntary Actions) ที่ไม่ว่าจะบรรลุผลสำเร็จหรือไม่ จะมีการจัดองค์การหรือไม่มีจะเกิดขึ้นเป็นครั้งคราว ต่อเนื่อง และจะใช้วิธีการที่ถูกต้องตามกฎหมาย หรือไม่ก็ตาม โดยมีจุดมุ่งหมายที่จะมีอิทธิพลต่อการเลือกใช้นโยบายสาธารณะ การบริหารนโยบาย สาธารณะ และการเลือกผู้นำทางการเมืองในระดับต่าง ๆ ทั้งในระดับชาติและระดับท้องถิ่นจะเห็นว่า

ความหมายของการมีส่วนร่วมทางการเมืองดังกล่าวต้องประกอบด้วยองค์ประกอบสามประการ ซึ่งจะขาดไปเสียประการใดไม่ได้ คือ

1. ต้องเป็นการกระทำหรือปฏิบัติการ (Action)
2. การกระทำนั้นเป็นไปอย่างสมัครใจ (Voluntary)
3. มีการเลือก (Choice) หรือ มีส่วนในการคัดเลือกเจ้าหน้าที่ของรัฐด้วย

สำหรับ ลักษณะของการเข้ามามีส่วนร่วมทางการเมือง The Form of Political ซึ่งแซมมวลฮันติงตัน (Samule P. Hungtington) และ โจน เนลสัน (Joan Nelson) (Samule Huntington and Jargel Dominguez 1975: 33) ได้แบ่งเป็น 2 อย่าง คือ

1. การเข้ามามีส่วนร่วมทางการเมืองด้วยความสำนึกของตนเองเป็นไปโดยสมัครใจ
2. การเข้ามามีส่วนร่วมทางการเมืองโดยถูกชักจูง

ขอบเขตของการมีส่วนร่วมทางการเมืองจึงมีลักษณะกว้างขวางมาก อาจแบ่งประเภทต่าง ๆ ได้คือ การรับฟังข่าวสารทางการเมือง การสนทนาทางการเมือง การช่วยเหลือภัยให้กับผู้สมัครรับเลือกตั้งหรือพรรคการเมืองที่ตนเองชอบ การแสดงความคิดเห็น สมัครเข้าเป็นสมาชิกของกลุ่มผลประโยชน์หรือพรรคการเมือง การจัดตั้งกลุ่มผลประโยชน์ หรือพรรคการเมือง เพื่อส่งสมาชิกเข้ารับการเลือกตั้งเพื่อเข้าไปทำหน้าที่ปกครอง และเข้าบริหารโดยตรง (บรรพต วีระวิสัย และสุขุม นวลสกุล 2517: 452-453)

รูปแบบหรือประเภทของกิจกรรมการมีส่วนร่วมทางการเมืองจัดรูปแบบไว้แตกต่างกัน โดยแบ่งกิจกรรมทางการเมืองที่มีอิทธิพลต่อสมาชิกสภานิติบัญญัติและเจ้าหน้าที่ของรัฐเป็นประเภทต่าง ๆ คือ การลงคะแนนเสียงเลือกตั้ง การเป็นสมาชิกของกลุ่มอิทธิพล การเข้าร่วมกิจกรรมของพรรคการเมือง (บรรพต วีระวิสัย และ สุขุม นวลสกุล 2517: 454)

มีข้าราชการตำรวจที่ไม่ไปใช้สิทธิ (ร้อยละ 2.81) แม้จะเป็นส่วนน้อย หากเปรียบเทียบกับการออกมาใช้เสียงของประชาชนชาวกรุงเทพฯที่ผ่านมา การไม่ไปใช้สิทธิอาจเนื่องด้วยเหตุผลหลาย ๆ อย่างควรศึกษาในคราวต่อไป

ระดับการศึกษาส่วนใหญ่ของผู้ตอบแบบสอบถามมัธยมศึกษาตอนต้น – ปวช./ปวส. (ร้อยละ 68.07) รองลงมาระดับการศึกษาปริญญาตรี (ร้อยละ 29.12) ปริญญาโท (ร้อยละ 2.46) และสูงกว่าปริญญาโท (ร้อยละ 0.35) ตามลำดับ แบ่งเป็นผู้ไปใช้สิทธิก่อนวันเลือกตั้งส่วนใหญ่มัธยมศึกษาตอนต้น – ปวช./ปวส. (ร้อยละ 67.14) ปริญญาตรี (ร้อยละ 27.14) ปริญญาโท (ร้อยละ 5.72) ผู้ไปใช้สิทธิในวันเลือกตั้งจำนวนครึ่งหนึ่งมัธยมศึกษาตอนต้น – ปวช./ปวส. (ร้อยละ 50.00) รองลงมาปริญญาตรี (ร้อยละ 37.50) ปริญญาโท (ร้อยละ 0.97) และสูงกว่าปริญญาโท (ร้อยละ 0.48) จะเห็นได้ว่าข้าราชการตำรวจส่วนใหญ่ไปใช้สิทธิในวันเลือกตั้งมากกว่าก่อนวันเลือกตั้งควร

จะส่งเสริมให้ข้าราชการตำรวจไปใช้สิทธิวันก่อนวันเลือกตั้งเพื่อมิให้กระทบต่อการปฏิบัติหน้าที่ในวันเลือกตั้ง

ชั้นยศของผู้ตอบแบบสอบถามส่วนใหญ่ชั้นยศ จ.ส.ต. – ค.ต. (ร้อยละ 77.90) รองลงมาชั้นยศ ส.ต.ต. – ส.ต.อ. (ร้อยละ 16.15) และ พ.ต.อ. (พิเศษ) ขึ้นไป (ร้อยละ 0.35) แบ่งเป็นผู้ไปใช้สิทธิก่อนวันเลือกตั้งส่วนใหญ่ชั้นยศ จ.ส.ต. – ค.ต. (ร้อยละ 75.71) รองลงมาชั้นยศ ส.ต.ต. – ส.ต.อ. (ร้อยละ 18.57) และผู้ไปใช้สิทธิในวันเลือกตั้งส่วนใหญ่ชั้นยศ จ.ส.ต. – ค.ต. (ร้อยละ 78.74) รองลงมา ชั้นยศ ส.ต.ต. – ส.ต.อ. (ร้อยละ 16.42) จากการไปใช้สิทธิตามระดับกลุ่มชั้นยศนั้นส่วนใหญ่จะไปใช้สิทธิในวันเลือกตั้งมากกว่าวันก่อนวันเลือกตั้ง

อายุราชการของข้าราชการตำรวจก็เป็นเช่นเดียวกับ ระดับการศึกษา และชั้นยศ พฤติกรรมการไปใช้สิทธิออกเสียงเลือกตั้งส่วนใหญ่ไปใช้สิทธิออกเสียงในวันเลือกตั้ง กองบังคับการตำรวจจราจร ควรมีนโยบาย ส่งเสริมความรู้ ให้ไปใช้สิทธิในวันก่อนวันเลือกตั้งเพื่อไม่ให้กระทบสิทธิต่อผู้ที่ทำหน้าที่จะต้องปฏิบัติงานในวันเลือกตั้งและเป็นการปฏิบัติตามกฎหมายรัฐธรรมนูญ พ.ศ. 2550 สอดคล้องกับงานวิจัย สุนันท์ เกษมชัยนันท์ (2536 : 63) ในการวิจัยเรื่องการวิจัยเกี่ยวกับทัศนคติและความรู้ความเข้าใจทางการเมือง และพฤติกรรมในการลงคะแนนเสียงเลือกตั้ง พบว่า ปัจจัยสถานภาพทางเศรษฐกิจและสังคม เช่น ระดับการศึกษา ราย เพศ และอาชีพ มีส่วนร่วมในการอธิบายความแตกต่างของระดับการมีส่วนร่วมทางการเมือง โดยเน้นเฉพาะการเข้าร่วมเป็นสมาชิกพรรคการเมือง ซึ่งจากการวิจัยของคนไทยกว่า 2,000 คน ในทุกภาคของประเทศไทย พบว่า ผู้มีส่วนร่วมทางการเมืองส่วนใหญ่เป็นเพศชาย อายุอยู่ในรุ่นหนุ่มสาว การศึกษาสูง และอาชีพเป็นผู้ที่อยู่ในหน่วยงานรัฐวิสาหกิจเป็นส่วนใหญ่

2.2 ปัจจัยอื่น

ความนิยมในตัวผู้สมัครรับเลือกตั้ง ข้าราชการตำรวจใช้สิทธิออกเสียงเลือกตั้ง มีคะแนนเห็นด้วยปานกลาง (ค่าเฉลี่ย $\bar{X} = 21.78$) ซึ่งเป็นคะแนนค่าเฉลี่ยระดับปานกลาง ความนิยมในตัวผู้สมัครรับเลือกตั้งอยู่ในระดับปานกลาง นโยบายพรรคการเมือง ข้าราชการตำรวจใช้สิทธิออกเสียงเลือกตั้งมีคะแนนเห็นด้วยมาก (ค่าเฉลี่ย $\bar{X} = 3.78$) ซึ่งเป็นคะแนนค่าเฉลี่ยระดับสูง ข้าราชการตำรวจให้ความสำคัญกับนโยบายพรรคการเมือง เป็นการสนับสนุนพรรคการเมืองให้เข้าไปบริหารกิจกรรมของรัฐ สอดคล้องกับงานวิจัย ลูซิโน อาร์คูรี่ Luciano Arceri (2008 : 369) ได้ทำการวิจัยเรื่อง Predicticing the Vote : Implicit Attitudes as Predictors of the future Behavior of Decided and Undecided Voters พบว่า ผู้ออกเสียงลงคะแนน นั้น จะตัดสินใจออกเสียงให้กับกลุ่มหรือพรรคการเมืองที่ตนเองมีส่วนเกี่ยวข้องหรือให้การยอมรับเป็นส่วนใหญ่ อันเป็นสิ่งที่สามารถคาดการณ์ได้ก่อนวันเลือกตั้งเป็นเวลานาน ดังนั้น หากพรรคการเมืองต้องการที่จะให้มีผู้สนับสนุน

เป็นจำนวนมากจำเป็นจะต้องให้ความสำคัญกับผู้ออกเสียงอย่างต่อเนื่อง ลักษณะงานของข้าราชการตำรวจ ส่วนใหญ่ได้รับมอบหมายงาน ให้ปฏิบัติหน้าที่ในวันเลือกตั้ง (ร้อยละ 68 .00) การได้รับมอบหมาย ให้ปฏิบัติหน้าที่ในวันเลือกตั้งนั้นเป็นจำนวนมากเกินกว่าครึ่งหนึ่งยอมรับต่อการไปใช้สิทธิของข้าราชการตำรวจอย่างแน่นอน ดังนั้น จะต้องมีการวางแผนการไปใช้สิทธิก่อนวันเลือกตั้ง พื้นที่ออกเสียงเลือกตั้งของข้าราชการตำรวจ จำนวนครึ่งหนึ่งอยู่ในพื้นที่กรุงเทพฯ (ร้อยละ 50.53) ภาคตะวันออกเฉียงเหนือ ภาคกลาง ภาคเหนือ ภาคตะวันออกและภาคตะวันตก ลดลั่นกันตามลำดับ พื้นที่การออกเสียงนั้นมีพื้นที่ออกเสียงแตกต่างกัน แต่ละพื้นที่อยู่ห่างไกลกัน แต่การปฏิบัติหน้าที่นั้นจะต้องปฏิบัติหน้าที่อยู่ในพื้นที่กรุงเทพฯ เท่านั้น จึงส่งผลกระทบต่อการใช้สิทธิออกเสียงอย่างแน่นอนจึงต้องวางแผนให้ตำรวจไปใช้สิทธิล่วงหน้าหรือการจัดกำลังผู้ปฏิบัติหน้าที่ให้อยู่ในเขตพื้นที่ใช้สิทธิของตนสำหรับผู้ที่มิพ้พื้นที่อยู่ในกรุงเทพฯ พื้นที่แต่ละพื้นที่ในการออกเสียงเลือกตั้งนั้นเกี่ยวข้องกับงานวิจัยของ พรทิพย์ บุญนิพัทธ์ (2539 : บทคัดย่อ) ได้ทำการศึกษาเรื่องพฤติกรรมกรเปิดรับสื่อ ความรู้ ทักษะคดี และพฤติกรรมกรไปใช้สิทธิเลือกตั้งสมาชิกสภาผู้แทนราษฎร ในวันที่ 17 พ.ย. 2539 ของนักศึกษามหาวิทยาลัยรามคำแหงพบว่า ลักษณะทางประชากร เรื่อง รายได้ มีความสัมพันธ์กับความรู้ และพฤติกรรมกรไปใช้สิทธิเลือกตั้ง ภูมิลำเนาเดิมมีความสัมพันธ์กับทักษะคดี และพฤติกรรมกรไปใช้สิทธิเลือกตั้ง จากการศึกษาพบว่า ความนิยมต่อตัวผู้สมัครรับเลือกตั้งมีความสัมพันธ์กับพฤติกรรมข้าราชการตำรวจในการออกเสียงเลือกตั้ง นโยบายพรรคการเมืองมีความสัมพันธ์กับพฤติกรรมข้าราชการตำรวจในการออกเสียงเลือกตั้ง ลักษณะงานที่ได้รับมอบหมายมีความสัมพันธ์กับพฤติกรรมข้าราชการตำรวจในการออกเสียงเลือกตั้ง พื้นที่ออกเสียงเลือกตั้งมีความสัมพันธ์กับพฤติกรรมข้าราชการตำรวจในการออกเสียงเลือกตั้ง

การวิเคราะห์ระดับพฤติกรรมของกลุ่มเป้าหมายที่กำหนดไว้ ผลจากการรวบรวมข้อมูลปฐมภูมิพบว่า กลุ่มเป้าหมายส่วนใหญ่ได้รับมอบหมายงานให้รับผิดชอบภารกิจในวันเลือกตั้งวันที่ 23 ธันวาคม 2550 ซึ่งข้าราชการเหล่านี้มีอายุราชการมากกว่า 10 ปี เป็นจำนวนครึ่งหนึ่ง (ร้อยละ 50.00) ของกลุ่มตัวอย่างทั้งหมด มีระดับการศึกษามัธยมศึกษาตอนต้น-ปวช./ปวส. มีชั้นยศระหว่าง จ.ส.ต.- ค.ต. มีภูมิลำเนาในพื้นที่กรุงเทพฯ และส่วนใหญ่ได้รับมอบหมายงานด้านการดูแลความสงบเรียบร้อยในวันเลือกตั้ง

กลุ่มตัวอย่างเกือบทั้งหมดก็ให้ความสำคัญต่อการไปใช้สิทธิเลือกตั้ง ต่างต้องการที่จะหาเวลาไปใช้สิทธิของตนเองโดยต้องการให้สำนักงานตำรวจแห่งชาติและผู้บังคับบัญชาาระดับต่าง ๆ ให้การสนับสนุนเพื่ออำนวยความสะดวกโดยตรงต่อการตัดสินใจใช้สิทธิเลือกตั้ง และความชอบนโยบายพรรคการเมืองและการนิยมในตัวผู้สมัครนั้นมีอิทธิพลอย่างสูงในการลงคะแนน

เสียง ทั้งนี้เมื่อพิจารณาถึงพฤติกรรมการออกเสียงเลือกตั้งของกลุ่มตัวอย่างแล้ว พบว่า ส่วนใหญ่ให้ความร่วมมือในการเดินทางไปออกเสียงอันเนื่องมาจากสาเหตุเพราะความนิยมในพรรคการเมือง และตัวผู้สมัครเป็นเหตุผลสำคัญ ส่วนผู้ที่ไม่ไปใช้สิทธิก็เป็นเพราะสาเหตุอื่น ๆ นอกเหนือจากเรื่องการคมนาคมและความไม่เห็นประโยชน์ของการเลือกตั้ง ส่วนผู้ที่เปลี่ยนความคิดในการเลือกผู้สมัครนั้นส่วนใหญ่เกิดขึ้นหลังจากที่ได้พิจารณานโยบายและผลงานของผู้สมัครอย่างละเอียดรอบคอบแล้วหรือเพราะได้รับผลประโยชน์ตอบแทนเป็นเรื่องสำคัญ โดยกลุ่มตัวอย่างทั้งหมดนั้นทำการตัดสินใจด้วยตนเองและส่วนใหญ่จะเลือกผู้แทนเฉพาะคนที่ตนเองชอบมิได้เลือกทั้งกลุ่มที่สมัครในแต่ละพรรค อิทธิพลที่มีต่อการตัดสินใจเกิดขึ้นจากสื่อประเภทโทรทัศน์เป็นสำคัญควรส่งเสริมให้เปิดรับสื่อตามทฤษฎีและแนวคิด เคลปเปอร์ (Klapper) (อ้างถึงใน ปรมะ สตะเวทิน 2533: 142) ได้เสนอแนวความคิดเกี่ยวกับอิทธิพลของสื่อมวลชนประเภทต่าง ๆ ที่มีต่อทัศนคติและพฤติกรรมด้านต่าง ๆ ของประชาชนผู้รับสาร

จากการทบทวนวรรณกรรม ชมบาร์โด (Zimbardo 1991: 265) กล่าวถึง อิทธิพลของการเสนอข่าวบ่อย ๆ ทำให้พบความจริงว่าการสื่อสารและสื่อมวลชนมีอิทธิพลอย่างสูงในการกำหนดทัศนคติ ค่านิยม ตลอดจนการแสดงออกทางพฤติกรรมของมนุษย์ในเรื่องต่าง ๆ โดยอาจจะแยกออกได้เป็น 3 ประเด็นหลัก คือ

1. ก่อให้เกิดการเปลี่ยนแปลงความรู้ (knowledge) ของผู้รับข่าวสาร
2. ก่อให้เกิดการเปลี่ยนแปลงทัศนคติ (attitude) ของผู้รับข่าวสารที่มีต่อสิ่งที่ได้รับรู้ ซึ่งทัศนคตินี้เองที่จะก่อให้เกิดการกระทำตามมา
3. ก่อให้เกิดการเปลี่ยนแปลงในพฤติกรรมที่ (practice) แสดงออกการเปลี่ยนแปลงทั้งสามประการนี้จะเกิดขึ้นในลักษณะต่อเนื่อง กล่าวคือเมื่อผู้รับข่าวสารได้รับข่าวสารก็จะทำให้เกิดความรู้ เมื่อเกิดความรู้ขึ้นก็จะไปมีผลทำให้เกิดทัศนคติและขั้นสุดท้าย คือ การก่อให้เกิดการกระทำ ซึ่งจากหลักการนี้ผู้วิจัยจึงได้นำมาใช้สร้างเครื่องมือวัดพฤติกรรมมีส่วนร่วมทางการเมืองและการรับรู้ข่าวสารทางการเมืองของกลุ่มเป้าหมาย ซึ่งกำหนดจะทำการศึกษาในกลุ่มข้าราชการตำรวจสังกัดกองบังคับการตำรวจจราจร กองบัญชาการตำรวจนครบาล ซึ่งมีภารกิจหลักในการแก้ไขปัญหาจราจรและลดอุบัติเหตุ ทั้งนี้เพราะกองบังคับการตำรวจจราจรฯ มีหน้าที่ในการส่งเสริมให้ข้าราชการตำรวจในสังกัดให้สนับสนุนการปกครองในระบอบประชาธิปไตย และการปฏิบัติหน้าที่ในวันเลือกตั้งเพื่อวางแผนการการจัดกำลังพลปฏิบัติการให้เหมาะสมและสนับสนุนให้ข้าราชการตำรวจจราจรสามารถไปใช้สิทธิของตนได้ทุกนายอย่างเคร่งครัด เนื่องจากการจะเป็นการสนองตอบนโยบายของรัฐบาลแล้ว ยังมีกฎหมายบังคับไว้อย่างชัดเจน

3. ข้อเสนอแนะ

3.1 ข้อเสนอแนะในการนำผลการวิจัยไปใช้

3.1.1 จากข้อมูลการวิจัยพบว่าตำรวจไปใช้สิทธิออกเสียงเลือกตั้งส่วนใหญ่ (ร้อยละ 97.19) เป็นสิ่งที่ดีควรสนับสนุนให้ตำรวจทุกนายไปใช้สิทธิให้ครบทุกนายเพราะเป็นหน้าที่ตามกฎหมาย ส่วนอีก (ร้อยละ 2.81) ไม่ไปใช้สิทธินั้น กองบังคับการตำรวจจราจรควรจัดให้มีการเปิดรับสื่อต่าง ๆ ให้เข้าถึงตำรวจได้ทราบถึงการไปใช้สิทธิออกเสียงเลือกตั้งของตนเองเห็นความสำคัญการมีส่วนร่วมทางการเมือง

3.1.2 กองบังคับการตำรวจจราจรควรจัดกำลังพลปฏิบัติหน้าที่ในวันเลือกตั้งให้สอดคล้องกับพื้นที่ของผู้ใช้สิทธิเลือกตั้งเพื่อไม่ให้กระทบสิทธิออกเสียงเลือกตั้ง

3.1.3 กองบังคับการตำรวจจราจร ควรมีนโยบายส่งเสริมให้ผู้บังคับบัญชาไปใช้สิทธิในวันก่อนวันเลือกตั้งทุกนาย

3.1.4 กองบังคับการตำรวจจราจร ควรจัดให้ผู้สมัครรับเลือกตั้ง และพรรคการเมือง เข้ามาให้ความรู้ในกิจกรรมทางการเมือง และนโยบายของพรรคเพื่อตัดสินใจออกเสียงเลือกตั้งภายในหน่วยงานราชการแต่ละกองกำกับการ

3.2 ข้อเสนอแนะในการวิจัยครั้งต่อไป

3.2.1 ควรศึกษาปัจจัยต่าง ๆ ที่มีผลต่อพฤติกรรมการออกเสียงเลือกตั้ง กับหน่วยงานอื่น ๆ เพื่อเปรียบเทียบผลการศึกษา เช่น อิทธิพลของสื่อประเภทต่าง ๆ ที่มีผลต่อการมีส่วนร่วมทางการเมืองของข้าราชการตำรวจ ซึ่งเป็นข้าราชการที่มีลักษณะงานแตกต่างจากข้าราชการประเภทอื่น

3.2.2 ควรศึกษาพื้นที่หรือสถานที่ที่ข้าราชการตำรวจจะต้องเดินทางไปออกเสียงเลือกตั้งว่าสภาพแวดล้อมของแต่ละพื้นที่จะมีผลต่อการเดินทางไปลงคะแนนเสียงเลือกตั้ง

3.2.3 ควรทำการศึกษาเกี่ยวกับหน่วยงานที่มีหน้าที่ต้องปฏิบัติคล้ายกัน เช่น ข้าราชการเทศกิจของ กรุงเทพฯ เพื่อเปรียบเทียบ

3.2.4 ควรศึกษาปัจจัยที่มีต่อพฤติกรรมการออกเสียงเลือกตั้งในท้องถิ่น เช่น องค์การบริหารส่วนตำบล นายกเทศมนตรี เป็นต้น เช่น ปัจจัยเกี่ยวกับ บทบาทของพรรคการเมือง ผู้สมัครหรือนักการเมืองท้องถิ่น บทบาทของข้าราชการหรือองค์การที่เกี่ยวข้องในการส่งเสริมการมีส่วนร่วมทางการเมืองของประชาชน ฯลฯ เป็นต้น



ภาคผนวก



ภาคผนวก ก

แบบสอบถาม

แบบสอบถาม

เรื่องปัจจัยที่มีผลต่อพฤติกรรมการใช้สิทธิออกเสียงเลือกตั้ง : ศึกษากรณี
ข้าราชการตำรวจราชกร กองบังคับการตำรวจราชกร ใน วันที่ 23 ธันวาคม 2550

แบบสอบถามนี้จัดทำขึ้นเพื่อต้องการทราบพฤติกรรมการออกเสียงเลือกตั้งของข้าราชการสังกัดกองบังคับการตำรวจราชกร อันจะก่อให้เกิดประโยชน์ในการส่งเสริมการมีส่วนร่วมทางการเมืองของข้าราชการตำรวจราชกร เพื่อความมั่นคงทางการเมืองโดยรวม จึงจำเป็นต้องขอความกรุณาจากท่านในการตอบแบบสอบถามตามความเป็นจริง โดยคำตอบของท่านจะได้รับการเก็บรักษาไว้เป็นความลับ และไม่ต้องระบุชื่อในแบบสอบถามฉบับนี้ ทั้งนี้ ผู้วิจัยขอแสดงความขอบคุณเป็นอย่างสูงมา ณ โอกาสนี้

ร้อยตำรวจเอก สุชิน วงษ์บัณฑิตย์
ผู้ศึกษา

คำชี้แจงเกี่ยวกับแบบสอบถาม

กรุณาทำเครื่องหมาย / ในวงเล็บ () ตรงข้อความที่ให้เลือกเพียงคำตอบเดียว หรือเติมข้อความในช่องว่าง

ส่วนที่ 1 ข้อมูลเบื้องต้นของผู้ตอบแบบสอบถาม

1. ลักษณะของงาน

() 1. ท่านไม่ได้รับมอบหมายให้รักษาความสงบเรียบร้อยในหน่วยเลือกตั้ง
วันที่ 23 ธันวาคม 2550

() 2. ท่านได้รับมอบหมายให้ไปรักษาความสงบเรียบร้อยในหน่วยเลือกตั้ง
วันที่ 23 ธันวาคม 2550

2. อายุราชการ

() 1. น้อยกว่า 5 ปี () 2. มากกว่า 5 ปี- 10 ปี

() 3. มากกว่า 10 ปี-15 ปี () 4. มากกว่า 15 ปี

3. การศึกษา

() 1. มัธยมศึกษาต้นต้น - ปวช/ปวส. หรือเทียบเท่า

() 2. ปริญญาตรี

() 3. ปริญญาโท

() 4. สูงกว่าปริญญาโท

4. ชั้นยศ

- () 1. ศ.ต.ต.-ศ.ต.อ.
 () 2. จ.ศ.ต.-ค.ต.
 () 3. ร.ต.ต.-ร.ต.อ.
 () 4. พ.ต.ต.-พ.ต.อ.
 () 5. พ.ต.อ.(รับเงินเดือน พ.ต.อ.พิเศษ)-นายพลตำรวจ

5. ท่านมีสิทธิออกเสียงเลือกตั้งในพื้นที่ใด (ระบุ)..เขต/อำเภอ.....

จังหวัด.....

6. ภารกิจที่ได้รับมอบหมายให้ปฏิบัติเป็นประจำ (ระบุ).....

**ส่วนที่ 2 ความสนใจและการตัดสินใจลงคะแนนเสียงเลือกตั้ง และการเลือกผู้สมัครรับเลือกตั้ง
 ใน วันที่ 23 ธันวาคม 2550**

7. ในการเลือกตั้งสมาชิกสภาผู้แทนราษฎรครั้งล่าสุดนี้ ท่านไปใช้สิทธิเลือกตั้งวันใด

- () 1. วันเลือกตั้งล่วงหน้าก่อน 23 ธันวาคม 2550
 () 2. ในวันเลือกตั้ง 23 ธันวาคม 2550
 () 3. ไม่ได้ไป (ตอบข้อ 8 ด้วย)

8. ท่านไม่ไปเลือกตั้ง เพราะเหตุใด

- () 1. ไม่ชอบผู้สมัคร
 () 2. เบื่อหน่าย ไม่อยากไปใช้สิทธิเพราะเลือกไปแล้วก็ไม่มีประโยชน์
 () 3. ที่เลือกตั้งอยู่ไกล การคมนาคมไม่สะดวก
 () 4. อื่นๆ (ระบุ)

9. ท่านไปเลือกตั้ง เพราะเหตุใด

- () 1. เพื่อนฝูง หรือญาติพี่น้องมาร้องของ
 () 2. เป็นสิทธิตามกฎหมาย
 () 3. นิยมชมชอบตัวผู้สมัครหรือนโยบายของผู้สมัคร
 () 4. นิยมชมชอบพรรคการเมืองของผู้สมัคร

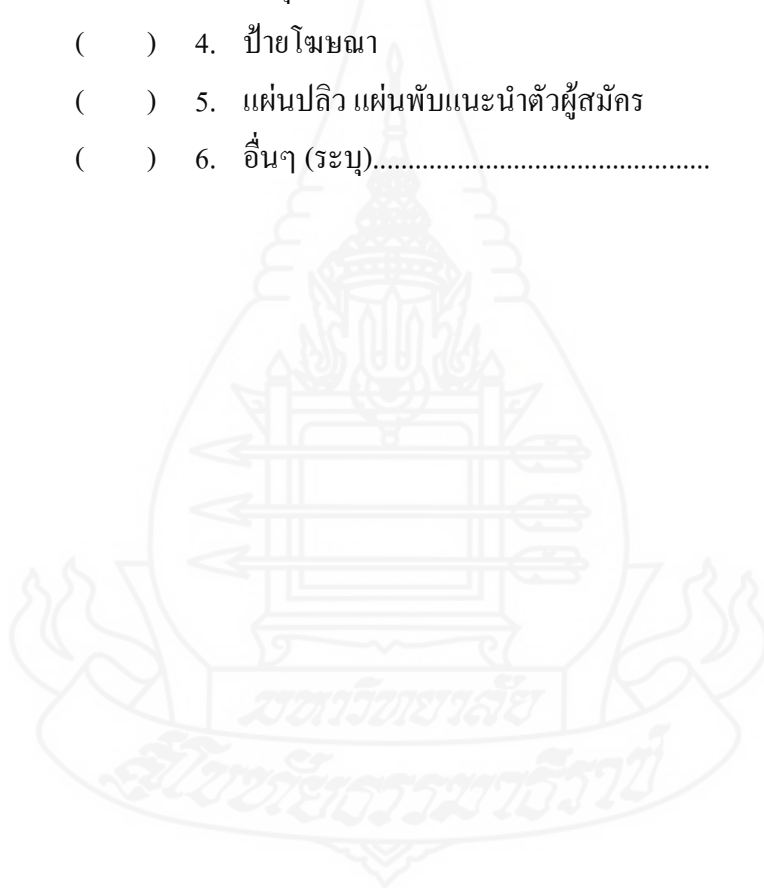
10. วิธีสำคัญที่สุดที่บุคคลอื่นใช้จูงใจหรือชักชวนท่านไปเลือกตั้ง
- 1. โน้มน้าวให้ชอบในตัวผู้สมัครรับเลือกตั้ง
 - 2. ใ้หรือสัญญาว่าจะให้เงินหรือสิ่งของ
 - 3. นโยบายของพรรคการเมืองที่สมัคร
 - 4. อื่นๆ (ระบุ).....
11. ในการเลือกตั้งครั้งนี้ ท่านตัดสินใจว่าจะเลือกใคร เมื่อใด
- 1. วันเลือกตั้ง
 - 2. เมื่อผู้สมัครหรือพรรคพวกของผู้สมัครมาชักชวน
 - 3. ก่อนวันเลือกตั้ง 2-3 วัน
 - 4. ก่อนวันเลือกตั้ง ประมาณ 1 สัปดาห์หรือมากกว่านั้น
12. หลังจากที่ท่านตัดสินใจเลือกใครแล้วท่านเปลี่ยนความคิดหรือไม่
- 1. เปลี่ยน (ตอบข้อ 13 ด้วย)
 - 2. ไม่เปลี่ยน
13. กรณีที่เปลี่ยนเพราะเหตุใด
- 1. พิจารณานโยบาย และผลงานของผู้สมัคร
 - 2. ญาติพี่น้อง เพื่อนฝูง หรือเจ้าหน้าที่ชักชวน
 - 3. ได้รับผลประโยชน์ตอบแทน
 - 4. พิจารณานुकคลิกภาพ ความรู้ ความสามารถของผู้สมัคร
14. ในการตัดสินใจจะเลือกใครนั้น ท่านถืออะไรเป็นเกณฑ์ในการตัดสินใจ
- 1. พรรคการเมืองที่ชอบ
 - 2. ตามที่ผู้ที่เคารพนับถือ บอก
 - 3. ตัดสินใจเอง
 - 4. ตามคำร้องขอของผู้สมัครหรือหัวหน้าของพรรค
15. ท่านเลือกผู้สมัครเป็นสมาชิกสภาผู้แทนราษฎรกลุ่มเดียวกันทั้งหมดหรือไม่
- 1. กลุ่มเดียวกันทั้งหมด
 - 2. กลุ่มเดียวกันเกินครึ่ง
 - 3. กลุ่มเดียวกันแต่ไม่ครบจำนวน
 - 4. เลือกเฉพาะผู้สมัครที่ตนเองชอบ

16. ในการลงคะแนนเสียงเลือกตั้ง สส. ท่านคำนึงถึงตัวผู้สมัคร หรือพรรคการเมือง
ต้นสังกัดของผู้สมัครมากกว่ากัน

- () 1. คำนึงถึงตัวผู้สมัครมากกว่า
- () 2. คำนึงถึงพรรคการเมืองต้นสังกัดของผู้สมัครมากกว่า
- () 3. คำนึงถึงตัวผู้สมัครและพรรคการเมืองต้นสังกัดของผู้สมัครพอๆ กัน

17. สื่อประเภทใดที่มีส่วนช่วยในการตัดสินใจของท่านในการเลือกผู้สมัคร สส. มากที่สุด

- () 1. หนังสือพิมพ์
- () 2. วิทยุโทรทัศน์
- () 3. วิทยุกระจายเสียง
- () 4. ป้ายโฆษณา
- () 5. แผ่นปลิว แผ่นพับแนะนำตัวผู้สมัคร
- () 6. อื่นๆ (ระบุ).....



ส่วนที่ 3 ความคิดเห็นเกี่ยวกับพฤติกรรมในใช้สิทธิออกเสียงลงคะแนนเลือกตั้งในวันที่
23 ธันวาคม 2550

พฤติกรรม	เห็นด้วย อย่างยิ่ง/ มาก ที่สุด	เห็นด้วย มาก/มาก	เห็นด้วย ปานกลาง/ ปานกลาง	ไม่เห็น ด้วย/ น้อย	ไม่เห็น ด้วยอย่าง ยิ่ง/น้อย ที่สุด
18. การออกเสียงลงคะแนนเลือกตั้งเป็น หน้าที่สำคัญของข้าราชการตำรวจ ทุกคน					
19. ข้าราชการตำรวจจราจรสามารถปลีก เวลาจากภารกิจที่ได้รับมอบหมายมา ทำการลงคะแนนเสียงเลือกตั้งได้ โดยไม่มีผลเสียต่อการปฏิบัติภารกิจ หลัก					
20. สำนักงานตำรวจแห่งชาติให้การ สนับสนุนการเดินทางไปลงคะแนน เสียงของข้าราชการตำรวจ อย่างเต็มที่					
21. ผู้บังคับบัญชาตามลำดับชั้นของ ท่านให้การสนับสนุนการเดินทางไป ลงคะแนนเสียงอย่างเต็มที่					
22. เพื่อนร่วมงานของท่านให้การ สนับสนุนการเดินทางไปลงคะแนน เสียงอย่างเต็มที่					
23. ครอบครัวของท่านให้การ สนับสนุนการเดินทางไปลงคะแนน เสียงอย่างเต็มที่					
24. ท่านมีความสะดวกในเรื่องพาหนะ ที่ใช้เดินทางไปลงคะแนนเสียงใน ระดับใด					

พฤติกรรม	เห็นด้วย อย่างยิ่ง/ มาก ที่สุด	เห็นด้วย มาก/มาก	เห็นด้วย ปานกลาง/ ปานกลาง	ไม่เห็น ด้วย/ น้อย	ไม่เห็น ด้วยอย่าง ยิ่ง/น้อย ที่สุด
25. ผู้สมัครของพรรคการเมืองต่างๆ ได้ อำนวยความสะดวกในการเดินทางไป ลงคะแนนเสียงของท่านอย่างไร					
26. พรรคการเมืองต่างๆ ได้อำนวยความสะดวกในการเดินทางไป ลงคะแนนเสียงของท่านอย่างไร					
27. นโยบายของพรรคการเมืองต่างๆ มี ความเกี่ยวข้องกับการตัดสินใจ ลงคะแนนเสียงเลือกตั้งของท่านใน ระดับใด					
28. ความนิยมในตัวผู้สมัครรับเลือกตั้งใน เขตของท่าน มีความสำคัญต่อการ พิจารณาลงคะแนนเสียงของท่านใน ระดับใด					
29. ท่านควรจะยอมรับผลประโยชน์ตอบแทน ในรูปแบบของอามิสสินจ้าง โดย การตัดสินใจเลือกผู้สมัครคนนั้น					

- ความคิดเห็นเกี่ยวกับปัญหาของการออกเสียงเลือกตั้งของข้าราชการตำรวจจราจรในด้านต่างๆ
และแนวทางในการแก้ไข

.....

.....

.....

.....

ประวัติผู้ศึกษา

ชื่อ	ร้อยตำรวจเอกสุชิน วงษ์บัณฑิตย์
วัน เดือน ปีเกิด	25 มิถุนายน 2507
สถานที่เกิด	อำเภอบางปลาม้า จังหวัดสุพรรณบุรี
ประวัติการศึกษา	นบ. มหาวิทยาลัยสุโขทัยธรรมาธิราช พ.ศ.2535
สถานที่ทำงาน	กองบังคับการตำรวจนครบาล 1 กองบัญชาการตำรวจนครบาล กรุงเทพฯ
ตำแหน่ง	สารวัตรฝ่ายอำนวยการ

