

ชื่อการศึกษาค้นคว้าอิสระ แนวทางการสร้างเครือข่ายเชื่อมโยงช่วยเหลือผู้ให้กับเกษตรกร
ในจังหวัดอุดรธานี

ผู้ศึกษา นายวิรัตน์ กาฬเทพ **ปริญญา** บริหารธุรกิจมหาบัณฑิต (สหกรณ์)
อาจารย์ที่ปรึกษา ศาสตราจารย์โอภาวดี เข้มทอง **ปีการศึกษา** 2550

บทคัดย่อ

ปัจจุบันสหกรณ์ประสบปัญหาด้านการแข่งขันทางธุรกิจมากขึ้น เนื่องจากมีคู่แข่งจำนวนมากที่ใช้การตลาดแบบขายตรง แต่การดำเนินธุรกิจในขบวนการสหกรณ์ยังคงปิดตัวอยู่ในวงของสหกรณ์เท่านั้น ยังขาดผู้นำที่จะคิดริเริ่มใช้จุดแข็งของความเป็นสหกรณ์มาขยายเครือข่ายไปเชื่อมโยงกับสหกรณ์หรือกลุ่ม/องค์กรประชาชนอื่นเพื่อเสริมสร้างความเข้มแข็งทางธุรกิจแบบยั่งยืนในระยะยาว ผู้ศึกษาจึงมีแนวคิดว่าการสร้างเครือข่ายเชื่อมโยงในระดับตำบล จะสามารถสร้างความเข้มแข็งทางธุรกิจและนำไปสู่การเชื่อมโยงเครือข่ายระดับอำเภอ ระดับจังหวัด และระดับประเทศได้ จากแนวคิดดังกล่าวผู้ศึกษาจึงได้จำลองให้ปลัด อบต. เป็นสหกรณ์ อบต. ตำบลละ 1 แห่ง แล้วจำลองให้ตัวผู้ศึกษาเป็นสหกรณ์แห่งหนึ่งที่ต้องการแก้ปัญหาการดำเนินธุรกิจปุ๋ยของสหกรณ์ จึงขอใช้บริการเครือข่ายเชื่อมโยงจากสหกรณ์ อบต.

การศึกษาวิจัย โดยประชุมเชิงปฏิบัติการแบบมีส่วนร่วม 3 ครั้ง ซึ่งผลการศึกษาได้แนวทางการสร้างเครือข่ายเชื่อมโยงช่วยเหลือผู้ให้กับเกษตรกรในจังหวัดอุดรธานี โดยสรุปเป็นโมเดลได้ 3 ขั้น คือ (1) ขั้นเตรียมการ เป็นประชุมชี้แจงโครงการและแนวทางการดำเนินการ มีการประชุมระดมสมองเพื่อศึกษาปัญหาอุปสรรคในธุรกิจจำหน่ายปุ๋ย วิเคราะห์ศักยภาพสมาชิกเครือข่าย เพื่อหาแนวทางการและประเมินความเป็นไปได้ของการสร้างเครือข่ายเชื่อมโยง (ผลสำเร็จ/ล้มเหลว) ตลอดจนคัดเลือกกลุ่ม/องค์กรประชาชน/เกษตรกรที่สมัครใจเข้าร่วมโครงการ (2) ขั้นก่อเกิด โดยจัดเวทีการแลกเปลี่ยนเรียนรู้ สนทนาหาจุดประสานผลประโยชน์ร่วมกันแบบ win-win พร้อมกับฝึกอบรมให้สมาชิกเครือข่าย และจัดทำแผนปฏิบัติงานของเครือข่าย (3) ขั้นดำเนินการสร้างเครือข่ายเชื่อมโยง เป็นการทดลองปฏิบัติงานสร้างเครือข่าย โดยสำรวจความต้องการใช้ปุ๋ยจากเกษตรกร

การศึกษาคั้งนี้มีข้อจำกัดด้านเวลาเพียง 4 เดือน แต่อย่างไรก็ตาม ผลการศึกษาสามารถค้นพบแนวทางการสร้างเครือข่ายฯ และสามารถทดลองสร้างเครือข่ายเชื่อมโยง ซึ่งเครือข่ายประสบผลสำเร็จตามตัวชี้วัดที่กำหนดไว้ 3 ตัวชี้วัด ได้แก่ ตัวชี้วัดที่ 1 ผลการวิเคราะห์ของสมาชิกเครือข่ายสรุปว่า “เครือข่ายมีความเป็นไปได้ ตัวชี้วัดที่ 2 มีปลัด อบต. สมัครใจเข้าร่วมเครือข่ายมากกว่า 20 ตำบล ตัวชี้วัดที่ 3 ผลการปฏิบัติการสร้างเครือข่ายรวบรวมความต้องการใช้ปุ๋ยจากเกษตรกรได้ 1 ตำบล แต่หากขยายระยะเวลาการวิจัยอาจทำให้เห็นผลการดำเนินงานสร้างเครือข่ายที่แท้จริงมากขึ้น

คำสำคัญ เครือข่ายเชื่อมโยง กลุ่ม/องค์กรประชาชน สมาชิกเครือข่าย การเสริมสร้างความเข้มแข็ง

กิตติกรรมประกาศ

ในการศึกษาค้นคว้าอิสระเรื่อง แนวทางการสร้างเครือข่ายเชื่อมโยงช่วยเหลือผู้พิการกับเกษตรกรในจังหวัดอุดรธานี ผู้ศึกษาได้รับความอนุเคราะห์เป็นอย่างดียิ่งจากศาสตราจารย์โอภาวดี เข็มทอง อาจารย์ที่ปรึกษาหลักและผู้ช่วยศาสตราจารย์ส่งเสริม หอมกลิ่น อาจารย์ที่ปรึกษาร่วม ผู้ศึกษาขอกราบขอบพระคุณในความกรุณาของอาจารย์ทั้ง 2 ท่านเป็นอย่างยิ่ง ที่ได้ประสิทธิประสาทวิชาความรู้ต่าง ๆ แก่ผู้ศึกษา พร้อมทั้งสละเวลาอันมีค่าเพื่อให้คำแนะนำชี้แนะแนวทางแก้ไขและปรับปรุงการศึกษาค้นคว้าอิสระฉบับนี้มาโดยตลอดจนกระทั่งการศึกษาค้นคว้าอิสระฉบับนี้เสร็จสมบูรณ์ได้ภายในระยะเวลาที่กำหนด

ขอขอบคุณท่านปลัดและสมาชิกองค์การบริหารส่วนตำบลทุกตำบล (อบต.) ในจังหวัดอุดรธานี คุณกัญญา กาพเทพ เพื่อน ๆ บริหารธุรกิจมหาบัณฑิต (สหกรณ์) รุ่น 1 อาจารย์ประจำแขนงวิชา เจ้าหน้าที่ประจำแขนงวิชาสหกรณ์ และทุก ๆ ท่านที่มีส่วนร่วมในการช่วยเหลือและสนับสนุนให้การศึกษาค้นคว้าอิสระฉบับนี้ให้เสร็จสมบูรณ์ และทำนี้ขอกราบขอบพระคุณบิดามารดาที่อบรมเลี้ยงดูและเป็นกำลังใจให้ลูกด้วยความรักอันยิ่งใหญ่อย่างหาที่เปรียบมิได้

วิรัตน์ กาพเทพ

มีนาคม 2551

สารบัญ

	หน้า
บทคัดย่อภาษาไทย	ง
กิตติกรรมประกาศ	จ
สารบัญตาราง	ซ
สารบัญภาพ	ฉ
บทที่ 1 บทนำ	1
ความเป็นมาและความสำคัญของปัญหา	1
วัตถุประสงค์การศึกษา	2
กรอบแนวคิดการศึกษา	2
ขอบเขตของการศึกษา	3
ข้อจำกัดของการศึกษา	4
นิยามศัพท์เฉพาะ	4
ประโยชน์ที่คาดว่าจะได้รับ	5
บทที่ 2 วรรณกรรมที่เกี่ยวข้อง	6
แนวคิดที่เกี่ยวข้องกับกลุ่ม	6
แนวคิดเกี่ยวกับการสร้างเครือข่าย	11
ทฤษฎีในการพัฒนาเครือข่าย	15
ทฤษฎีการยอมรับ	24
ความร่วมมือกันในรูปแบบสหกรณ์	26
ทฤษฎีสมดุระบบ	27
กระบวนการวิเคราะห์ SWOT	27
งานวิจัยที่เกี่ยวข้อง	28
บทที่ 3 วิธีดำเนินการศึกษา	30
ประชากรและกลุ่มตัวอย่าง	30
เครื่องมือที่ใช้ในการวิจัย	30
การเก็บรวบรวมข้อมูล	31
การวิเคราะห์ข้อมูล	33

สารบัญ (ต่อ)

	หน้า
บทที่ 4 ผลการศึกษา	34
ตอนที่ 1 ข้อมูลเบื้องต้นจังหวัดอุดรธานี	34
ตอนที่ 2 สถานการณ์กลุ่ม/องค์กรประชาชนในจังหวัดอุดรธานี	40
ตอนที่ 3 ผลการศึกษาวิจัยแต่ละระยะ	46
บทที่ 5 สรุปการศึกษา อภิปรายผล และข้อเสนอแนะ	54
สรุปผลการศึกษา	54
อภิปรายผล	56
ข้อเสนอแนะ	58
บรรณานุกรม	60
ภาคผนวก	63
ก. แบบสอบถามความต้องการใช้ปุ๋ย	64
ข. ประมวลภาพถ่าย	67
ประวัติผู้ศึกษา	69

สารบัญตาราง

	หน้า
ตารางที่ 2.1	สรุปกระบวนการ AIC 10
ตารางที่ 4.1	ข้อมูลทางการเงินสหกรณ์/กลุ่มเกษตรกรในจังหวัดอุดรธานี ประจำปีงบประมาณ พ.ศ. 2550 39
ตารางที่ 4.2	TOWS Matrix ในการสร้างเครือข่ายเชื่อมโยงช่วยเหลือผู้ให้กับเกษตรกร 47
ตารางที่ 4.3	จำนวนผู้เข้าประชุมและสมัครใจเข้าร่วมโครงการเชื่อมโยงเครือข่าย 49
ตารางที่ 4.4	แผนปฏิบัติงานเครือข่ายเชื่อมโยงช่วยเหลือผู้ 52

สารบัญภาพ

	หน้า
ภาพที่ 1.1 กรอบแนวคิดการวิจัย	3
ภาพที่ 2.1 กระบวนการและขั้นตอนของกระบวนการ AIC	15
ภาพที่ 3.1 กระบวนการสร้างเครือข่ายเชื่อมโยง	31
ภาพที่ 4.1 แผนที่จังหวัดอุดรธานี	36
ภาพที่ 4.2 เครือข่ายเชื่อมโยงด้านการกู้ยืมเงิน	43
ภาพที่ 4.3 เครือข่ายเชื่อมโยงด้านการฝากเงิน	44
ภาพที่ 4.4 เครือข่ายเชื่อมโยงด้านการซื้อขายปุ๋ย	45
ภาพที่ 4.5 รูปแบบการเชื่อมโยงเครือข่ายแต่ละตำบล	48
ภาพที่ 4.6 จุดประสานผลประโยชน์ แบบได้ประโยชน์ทุกฝ่าย (win win)	50
ภาพที่ 4.7 เครือข่ายเชื่อมโยงช่วยเหลือปุ๋ยให้กับเกษตรกรในจังหวัดอุดรธานี	52
ภาพที่ 5.1 โมเดลการสร้างเครือข่ายเชื่อมโยงช่วยเหลือปุ๋ยให้กับเกษตรกร ในจังหวัดอุดรธานี	55

บทที่ 1

บทนำ

1. ความเป็นมาและความสำคัญของปัญหา

ในการดำเนินธุรกิจด้านการตลาดของสหกรณ์จำเป็นต้องปรับตัวให้เข้ากับสถานการณ์การแข่งขันด้านการตลาดในยุคปัจจุบัน เนื่องจากการตลาดแบบขายตรง (Direct Sale) เป็นจำนวนมากและหลากหลายสินค้าที่มีเครือข่ายเข้าถึงประชาชนผู้บริโภคโดยตรง และโดยเฉพาะสินค้าประเภทวัสดุการเกษตร เช่น ปุ๋ย ซึ่งเป็นสินค้าที่เกษตรกรจำเป็นต้องใช้ทุกฤดูการผลิต เพื่อเพิ่มผลผลิตด้านการเกษตร

ตั้งแต่อดีตจนถึงปัจจุบัน สหกรณ์ส่วนใหญ่ได้ดำเนินธุรกิจจำหน่ายปุ๋ยโดยการสั่งซื้อปุ๋ยเข้าโกดังแล้วรอให้สมาชิกเดินทางมาซื้อที่สหกรณ์ เนื่องจากสมาชิกที่ไม่มีเงินจำเป็นต้องมาทำสัญญากู้เงินแล้วได้ปุ๋ยไปแทนเงินสด โดยไม่ได้มีการสำรวจความต้องการของสมาชิก สั่งซื้อสินค้าโดยคำนึงถึงค่าตอบแทนในการสั่งซื้อ ไม่คำนึงถึงราคาว่าจะสูงกว่ารายอื่น ๆ หรือไม่อย่างไร และคิดว่าถึงอย่างไรสมาชิกก็ต้องมากู้เงินแล้วรับสินค้า (ปุ๋ย) จากสหกรณ์ไป เพราะสมาชิกไม่มีเงินสด และมีการสั่งซื้อเป็นจำนวนมาก เพื่อหวังผลตอบแทนจากการสั่งซื้อให้แก่ผู้มีอำนาจสั่งซื้อ ทำให้เมื่อสิ้นปีบัญชีของสหกรณ์มีจำนวนสินค้าคงเหลือค้างสต็อกจำนวนมาก และมีปัญหาสินค้าเสื่อมสภาพทำให้เกิดความเสียหายแก่สหกรณ์ อีกทั้งการดำเนินงานก็มีการขัดแย้งกันเองระหว่างคณะกรรมการดำเนินการชุดเก่ากับคณะกรรมการดำเนินการชุดใหม่ เนื่องจากมีสินค้าค้างสต็อกเข้ามาข้ามปีที่ต้องแก้ไข เพราะการสั่งซื้อจากคณะกรรมการชุดเก่า

ประเด็นที่เป็นแรงจูงใจสำหรับการพัฒนาธุรกิจจำหน่ายปุ๋ย คือ ทำอย่างไรที่จะทำให้อุปกรณ์จำหน่ายปุ๋ยของสหกรณ์มีความเข้มแข็งสามารถต่อสู้กับคู่แข่งได้ รวมทั้งสามารถช่วยเหลือเกษตรกรได้อย่างทั่วถึง ผู้ศึกษาจึงสร้างแนวคิด 2 ประการ คือ (1) การสร้างเครือข่ายเชื่อมโยงจะสามารถสร้างความเข้มแข็งทางธุรกิจให้กับสหกรณ์ได้ รวมทั้งยังเป็นการช่วยเหลือให้เกษตรกรได้ใช้ปุ๋ยอินทรีย์คุณภาพดี ราคายุติธรรม และเก็บเกี่ยวผลผลิตทางการเกษตรได้มากขึ้น (2) การสร้างเครือข่ายในระดับตำบลมีขนาดที่พอเหมาะ จึงควรมีการจัดตั้งสหกรณ์องค์การบริหารส่วนตำบล (อบต.) ขึ้นเพื่อดำเนินธุรกิจให้บริการแบบครบวงจร รวมทั้งให้บริการสร้างเครือข่ายเชื่อมโยงทางธุรกิจ ซึ่งอาจนำไปสู่การเชื่อมโยงเครือข่ายระดับอำเภอ ระดับจังหวัด และระดับประเทศต่อไปได้

ดังนั้น ในการวิจัยครั้งนี้ ผู้ศึกษาจึงได้จำลองให้ปลัด อบต. แต่ละตำบล เป็นสหกรณ์ อบต. ตำบลละ 1 แห่ง แล้วจำลองให้ตัวผู้ศึกษาเอง เป็นสหกรณ์การเกษตรแห่งหนึ่งในจังหวัดอุดรธานีที่ต้องการแก้ปัญหาการดำเนินงานธุรกิจจำหน่ายปุ๋ยของสหกรณ์ จึงเข้ามาขอใช้บริการเครือข่ายเชื่อมโยงจากสหกรณ์ อบต. ภายในจังหวัดอุดรธานี ซึ่งผลการดำเนินการวิจัย จะทำให้ทราบถึงความเป็นไปได้ของการสร้างเครือข่ายเชื่อมโยงตามแนวคิดดังกล่าว หากการวิจัยครั้งนี้ประสบความสำเร็จ สำนักงานสหกรณ์จังหวัดอุดรธานี รวมทั้งสำนักงานสหกรณ์จังหวัดอื่น ๆ สามารถนำแนวทางการสร้างเครือข่ายช่วยเหลือปุ๋ยให้กับเกษตรกรนี้ ไปใช้ประโยชน์ในการแนะนำส่งเสริมสหกรณ์ โดยการจัดตั้งสหกรณ์ อบต. และเชื่อมโยงเครือข่ายให้เกิดขึ้นจริง ตลอดจนพัฒนาเครือข่ายให้เกิดการเชื่อมโยงกันทั้งขบวนการสหกรณ์ได้ในอนาคต

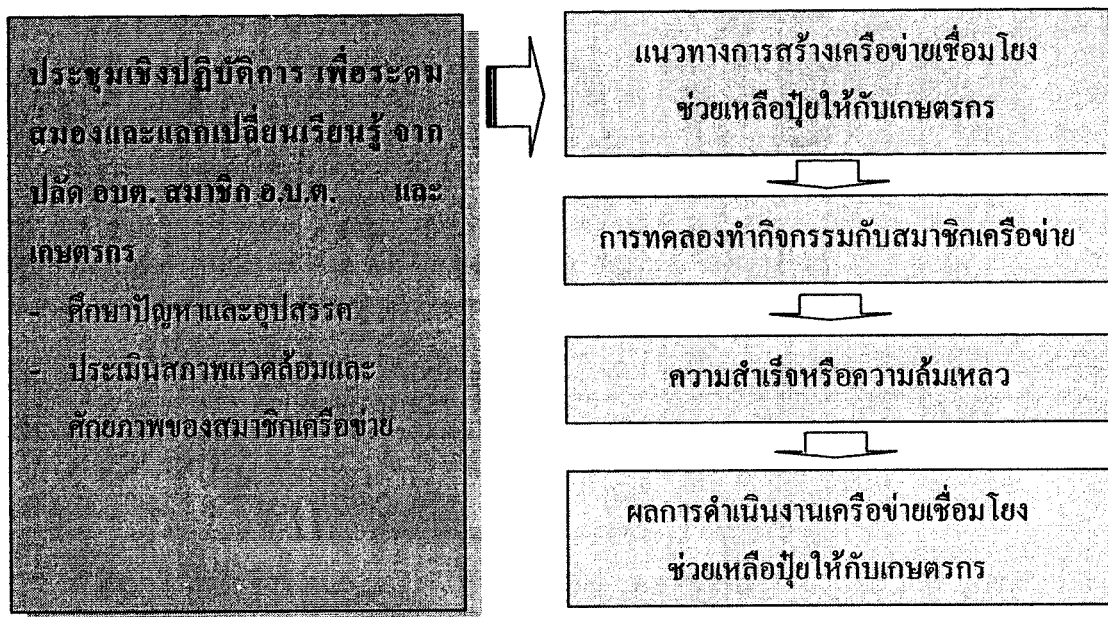
2. วัตถุประสงค์การวิจัย

2.1 เพื่อศึกษาแนวทางการสร้างเครือข่ายเชื่อมโยงช่วยเหลือปุ๋ยให้กับเกษตรกรในจังหวัดอุดรธานี

2.2 เพื่อทราบผลความสำเร็จหรือความล้มเหลวในการดำเนินการสร้างเครือข่ายเชื่อมโยงช่วยเหลือปุ๋ยให้กับเกษตรกรในจังหวัดอุดรธานี

3. กรอบแนวคิดการวิจัย

การวิจัยเรื่อง “แนวทางการสร้างเครือข่ายเชื่อมโยงช่วยเหลือปุ๋ยให้กับเกษตรกรในจังหวัดอุดรธานี” ผู้ศึกษาสนใจที่จะศึกษาตามกรอบความคิดการวิจัยไว้ดังภาพที่ 1.1



ภาพที่ 1.1 กรอบแนวคิดการวิจัย

4. ขอบเขตของการศึกษา

ศึกษาการรวมกลุ่มเครือข่ายเชื่อมโยงระหว่างสมาชิก อบ.ต. กับเกษตรกรที่เข้าร่วมโครงการด้วยความสมัครใจ ภายในจังหวัดอุดรธานี เกี่ยวกับการช่วยเหลือผู้ให้กับเกษตรกร

4.1 ขอบเขตด้านประชากร ประชากรในการวิจัยครั้งนี้ แยกออกเป็น 3 กลุ่ม ดังนี้
กลุ่มที่ 1 ปลัดองค์การบริหารส่วนตำบล ที่สังกัดในองค์การบริหารส่วนตำบลในจังหวัดอุดรธานี ที่สมัครใจเข้าร่วมเป็นสมาชิกเครือข่าย จำนวน 29 ราย

กลุ่มที่ 2 สมาชิกองค์การบริหารส่วนตำบลในจังหวัดอุดรธานี ที่สมัครใจเข้าร่วมเป็นสมาชิกเครือข่าย รวม 251 ราย

กลุ่มที่ 3 เกษตรกรที่สมัครใจเข้าร่วมเป็นสมาชิกเครือข่าย รวม 431 ราย

4.2 ขอบเขตด้านเนื้อหา ศึกษาแนวทางการสร้างเครือข่ายเชื่อมโยงช่วยเหลือผู้ให้กับเกษตรกรในจังหวัดอุดรธานี

4.3 ขอบเขตด้านเวลา ผู้ศึกษาทำการศึกษาระหว่างเดือนธันวาคม 2550 – มีนาคม 2551

5. ข้อยกเว้นของการวิจัย

ในการวิจัยเรื่อง “แนวทางการสร้างเครือข่ายเชื่อมโยงช่วยเหลือผู้พิการให้กับเกษตรกรในจังหวัดอุดรธานี” เป็นการวิจัยเชิงคุณภาพที่จำเป็นต้องใช้เวลาในการวิจัยนาน จึงจะเริ่มเห็นผลการดำเนินงาน แต่ในการวิจัยครั้งนี้ผู้ศึกษามีข้อจำกัดด้านระยะเวลา กล่าวคือ เริ่มดำเนินการวิจัยตั้งแต่วันที่ 1 ธันวาคม 2550 ถึงเดือนมีนาคม 2551 รวมทั้งสิ้น 4 เดือน ซึ่งช่วงเวลาดังกล่าวยังมีใช้ฤดูกาลเพาะปลูกของเกษตรกร และอาจทำให้ผู้วิจัยพบอุปสรรคว่า เกษตรกรยังลังเลไม่กล้าตัดสินใจเข้าร่วมโครงการ หรือยังไม่ตัดสินใจส่งข้อมูลอินทรีจากเครือข่าย ซึ่งอาจส่งผลกระทบต่อผลการดำเนินงานของเครือข่าย

6. นิยามศัพท์เฉพาะ

6.1 กลุ่ม/องค์กรประชาชน หมายถึง สหกรณ์ และกลุ่ม/องค์กรประชาชนที่ยึดมั่นในอุดมการณ์หลักและวิธีการสหกรณ์ ทั้งที่จดทะเบียนและมีได้จดทะเบียนตามพระราชบัญญัติสหกรณ์ พ.ศ.2542

6.2 เครือข่ายเชื่อมโยง หมายถึง การสร้างความร่วมมือหรือการสร้างพันธมิตรระหว่างกลุ่ม/องค์กรประชาชนตั้งแต่ 2 กลุ่ม/องค์กรขึ้นไป โดยมีจุดมุ่งหมายที่จะทำกิจกรรมอย่างใดอย่างหนึ่งหรือหลายอย่างร่วมกันอย่างจริงจัง เพื่อการบรรลุวัตถุประสงค์ที่กำหนดขึ้น มีการใช้ทรัพยากรร่วมกัน เสี่ยงภัยร่วมกัน และได้รับประโยชน์ร่วมกัน ทั้งนี้การที่กลุ่ม/องค์กรประชาชนจะมาเชื่อมโยงเครือข่ายนั้น ต้องมีนโยบายอย่างเป็นทางการของกลุ่ม/องค์กรประชาชน

6.3 สมาชิกเครือข่าย หมายถึง ผู้ที่สมัครใจเข้าร่วมโครงการสร้างเครือข่ายเชื่อมโยงช่วยเหลือผู้พิการให้กับเกษตรกร สำหรับการวิจัยนี้ ได้แก่ ปลัด อบต. สมาชิก อบต. กลุ่ม/องค์กรประชาชน และเกษตรกรที่สมัครใจเข้าร่วมโครงการฯ

6.4 การเสริมสร้างความเข้มแข็ง หมายถึง กระบวนการที่นำไปสู่การกำหนดแผนหรือทิศทางการพัฒนาของกลุ่ม/องค์กรในอนาคต โดยเน้นไปที่การแนะนำให้ฝ่ายผู้นำและฝ่ายบริหารจัดการ ได้พิจารณาสิ่งที่เป็นโอกาส อุปสรรค จุดแข็ง และจุดอ่อนของตน จากปัจจัยสภาพแวดล้อมที่มีการเปลี่ยนแปลงอยู่ตลอดเวลา ผลของกระบวนการเสริมสร้างความเข้มแข็งจะช่วยให้ตัดสินใจได้ว่า จะเชื่อมโยงเครือข่ายกับใคร หรือไม่ อย่างไร และเมื่อใด

6.5 ความสำเร็จในการสร้างเครือข่าย คือ ผลการวิเคราะห์ศักยภาพของสมาชิกเครือข่ายแล้วประเมินว่าแนวทางการสร้างเครือข่ายเชื่อมโยงที่สมาชิกเครือข่ายได้พิจารณาร่วมกันนั้น มีความเป็นไปได้หรือไม่ หากได้ข้อสรุปว่าเป็นไปได้ก็ถือว่า “ประสบความสำเร็จ” ผู้ศึกษาจะดำเนินการคัดเลือกเกษตรกรเข้าร่วมโครงการ และจัดการประชุมครั้งที่ 3 ต่อไป ทั้งนี้เนื่องจากการศึกษาครั้งนี้มีข้อจำกัดด้านระยะเวลา จึงกำหนดตัวชี้วัดเพิ่มเติมอีก 2 ส่วน คือ จำนวนของปลัด อบต.ที่เข้าร่วมเครือข่ายไม่น้อยกว่า 20 ตำบล และปริมาณการสั่งซื้อปุ๋ยจากเกษตรกรอย่างน้อย 1 ตำบล ก็จะถือว่าการสร้างเครือข่ายเชื่อมโยงครั้งนี้ประสบความสำเร็จ

7. ประโยชน์ที่คาดว่าจะได้รับ

7.1 ทราบถึงสภาพการดำเนินงานและปัญหาอุปสรรคของการสร้างเครือข่ายเชื่อมโยงช่วยเหลือปุ๋ยเพื่อช่วยเหลือเกษตรกรในจังหวัดอุดรธานี

7.2 ผลการประเมินความเป็นไปได้ (ความสำเร็จหรือล้มเหลว) ในการสร้างความร่วมมือระหว่างเครือข่ายในพื้นที่จังหวัดอุดรธานี

7.3 ความรู้และแนวทางเกี่ยวกับการสร้างเครือข่ายเชื่อมโยงช่วยเหลือปุ๋ยเพื่อช่วยเหลือเกษตรกรในจังหวัดอุดรธานี

บทที่ 2

วรรณกรรมที่เกี่ยวข้อง

การวิจัยเรื่อง แนวทางการสร้างเครือข่ายเชื่อมโยงช่วยเหลือผู้ป่วยให้กับเกษตรกรในจังหวัดอุดรธานี ผู้ศึกษาขอนำเสนอความหมาย แนวคิดทฤษฎี และผลงานวิจัยที่เกี่ยวข้อง เพื่อเป็นพื้นฐานและแนวทางในการวิจัยโดยแบ่งเนื้อหาสาระ ดังนี้

1. แนวคิดที่เกี่ยวข้องกับกลุ่ม
2. แนวคิดที่เกี่ยวกับการสร้างเครือข่าย
3. ทฤษฎีในการพัฒนาเครือข่าย
4. ทฤษฎีการยอมรับ
5. ความร่วมมือกันในรูปแบบสหกรณ์
6. ทฤษฎีสมาคมระบบ
7. กระบวนการวิเคราะห์ SWOT
8. งานวิจัยที่เกี่ยวข้อง

1. แนวคิดที่เกี่ยวข้องกับกลุ่ม

มนุษย์เป็นสัตว์สังคมชอบเข้ากลุ่มอยู่กันและทำงานด้วยกันเป็นหมู่เป็นพวก เพื่อความสำเร็จและความสุขตามนัยความหมายของมนุษย์สัมพันธ์ เป็นที่ยอมรับกันว่า มนุษย์ไม่อาจอยู่คนเดียวและไม่อาจทำงานคนเดียวได้ ต้องมีปฏิสัมพันธ์และเกี่ยวข้องกับเพื่อนมนุษย์ด้วย จึงจำเป็นต้องเข้ากลุ่มและทำงานเป็นทีม ไม่เพียงแต่มนุษย์แต่ละคนเท่านั้น ครอบครัวหรือหน่วยสังคมที่เล็กที่สุด ก็เข้ากลุ่มกับเพื่อนบ้าน (ครอบครัว) อื่น มีการปฏิสัมพันธ์ช่วยเหลือเกื้อกูลกันเป็นกลุ่มเป็นชมรม เป็นหมู่บ้าน มีคณะกรรมการหมู่บ้าน และทำงานร่วมกันเพื่อบริหารและอำนวยความสะดวกให้แก่สมาชิกในหมู่บ้านนั้นๆ เช่นเดียวกับบริษัทธุรกิจหลายประเภทที่มีการรวมกันเข้าเป็นชมรมหรือสมาคมเพื่อดำเนินการทางธุรกิจและช่วยเหลือปกป้องคุ้มครองสมาชิก ตลอดจนสังคมระดับประเทศ ทวีป และโลก มีการร่วมมือกันระหว่างประเทศจัดตั้งเป็นกลุ่มเป็นองค์การ เช่น นาฟต้า สหประชาชาติ เอเปค อาเซียน ไอเอ็มเอฟ เป็นต้น

เรื่องของ “กลุ่ม” เป็นเรื่องที่มีประวัติและวิวัฒนาการย้อนหลังไปในอดีตนานนับพันปี คือ เริ่มตั้งแต่มนุษย์อยู่ร่วมกันเป็นกลุ่ม การศึกษาเรื่องกลุ่มนี้มีหลายลักษณะแล้วแต่ความสนใจของ

ผู้ศึกษา เช่น มีการศึกษาถึงกลุ่มของคนในแง่ของการเมือง ปรัชญา ศาสนา การศึกษา และสังคม การศึกษาถึงกลุ่มคนในด้านพลังกลุ่ม นับเป็นจุดเริ่มต้นของกลุ่มสัมพันธ์ ผู้ที่ได้มีชื่อว่าเป็นผู้ริเริ่มในเรื่องนี้ คือ เคิร์ต เลวิน (Kurt Lewin) นักวิทยาศาสตร์ชาวเยอรมัน และนักจิตวิทยาสังคมผู้พยายามศึกษาเกี่ยวกับพลังกลุ่มและกลุ่มในแง่ของพฤติกรรมมนุษย์ ตั้งแต่ประมาณปี ค.ศ. 1920 เป็นต้นมา โดยเฉพาะในระหว่างปี ค.ศ. 1930 – 1948 เลวินและคณะได้ศึกษาทดลองเกี่ยวกับกลุ่มในสังคม การเปลี่ยนแปลงบรรยากาศของกลุ่ม และความเป็นผู้นำแบบต่าง ๆ ในกลุ่ม และในที่สุดได้สร้างทฤษฎีสถาน (Field Theory) ขึ้น โดยได้รับอิทธิพลจากทฤษฎีเกสตัลท์ (Gestalt Theory) และริเริ่มใช้คำว่า “Group Dynamics” ในภาษาไทยแปลว่า “พลังกลุ่ม” หรือ “พลวัตรของกลุ่ม” ตั้งแต่นั้นมา

1.1 ความหมายของกลุ่ม

เบลล์ (Bales. 1950 : 33 อ้างใน ศักดิ์ไทย สุรกิจบวร, 2545) สรุปไว้ว่า กลุ่ม หมายถึง บุคคลจำนวนหนึ่งที่มีส่วนในเรื่องการปฏิสัมพันธ์ (interaction) ต่อกัน ในการพบกัน สมาชิกได้รับรู้ซึ่งกันและกันอย่างชัดเจน พอเพียงที่เขาจะสามารถตอบคำถามในขณะนั้น หรือในเวลาต่อมาเกี่ยวกับแต่ละคนในกลุ่มได้

ชอร์ (Shaw. 1976 อ้างใน ไพโรจน์ จันทรมณี, 2546) สรุปไว้ว่า กลุ่ม หมายถึง บุคคลตั้งแต่สองคนขึ้นไป ที่มีปฏิสัมพันธ์ต่อกันมีอิทธิพลต่อกัน ถ้ามีกลุ่มเกิดขึ้นจะทำให้สมาชิกเกิดแรงจูงใจที่จะเข้าร่วมกลุ่ม และรับรู้สิ่งต่าง ๆ ที่อยู่ในกลุ่มร่วมกัน

เจนคส์ (Jenks, 1990 : 535 อ้างใน สงวน สุทธิเลิศอรุณ, 2543) สรุปไว้ว่า กลุ่ม หมายถึง คนจำนวน 2 คน หรือมากกว่าที่มีปฏิสัมพันธ์ต่อกัน เพื่อความสำเร็จในเป้าหมายร่วมกัน

ลิทธิโชค วรรณสันติกุล (2546 : 257) สรุปไว้ว่า กลุ่มเป็นได้ทั้งทางการ และไม่ เป็นทางการ ซึ่งกลุ่มที่ไม่เป็นทางการช่วยตอบสนองความต้องการของสมาชิกในหลายด้านรวมทั้ง ด้านสังคมและด้านความมั่นคงปลอดภัย จึงไม่น่าประหลาดใจแต่อย่างใดที่กลุ่มชนิดนี้จะมีอิทธิพลต่อเจตคติและพฤติกรรมของสมาชิกองค์การ ผู้บริหารกลุ่มหรือองค์การควหาทางจัดการกับกลุ่มนี้ อย่างดี เนื่องจากกลุ่มประเภทนี้สามารถเป็นกำลังสำคัญที่จะช่วยให้งานขององค์การบรรลุเป้าหมาย ได้อย่างมีประสิทธิภาพมากขึ้น

อวิล ธาราโภชน (2532 : 100) สรุปไว้ว่า กลุ่ม หมายถึง การรวมกันของคน อย่างน้อยที่สุด 2 คนมีปฏิสัมพันธ์กัน มีสิ่งที่ทำให้คนที่เข้าร่วมกลุ่มเกิดความพึงพอใจ หรือมีแรงจูงใจอย่างใดอย่างหนึ่งที่ทำให้คนเข้าร่วมกลุ่ม นั่นก็คือ บุคคลจะต้องมีจุดมุ่งหมายร่วมกัน

สงวน สุทธิเลิศอรุณ (2543 : 256) หมายถึง การรวมตัวกันของบุคคลตั้งแต่ 2 คนขึ้นไป โดยมีปฏิสัมพันธ์ต่อกัน เพื่อความสำเร็จในเป้าหมายร่วมกัน เช่น กลุ่มสามัคคี-ภรรยา กลุ่มเพื่อนนักศึกษา กลุ่มพนักงาน และกลุ่มเลขานุการ เป็นต้น

ศักดิ์ไทย สุรกิจบวร (2545 : 191) สรุปไว้ว่า กลุ่ม หมายถึง บุคคลจำนวนหนึ่ง ซึ่งประกอบด้วยบุคคลสองคนหรือมากกว่ามาปฏิสัมพันธ์กัน เพื่อให้ปฏิบัติการอย่างใดอย่างหนึ่งของแต่ละบุคคลและกลุ่มบรรลุผลตามเป้าหมาย

ทิตนา เขมมณี (2545 : 11 อ้างใน ไพโรจน์ จันทรมณี, 2546) สรุปไว้ว่า กลุ่ม หมายถึง การที่บุคคลตั้งแต่ 2 คนขึ้นไป ร่วมกันปฏิบัติงานอย่างใดอย่างหนึ่งโดยมีเป้าหมายร่วมกัน และทุกคนในกลุ่มมีบทบาทในการช่วยดำเนินงานของกลุ่ม มีการติดต่อสื่อสารประสานงานและตัดสินใจร่วมกันเพื่อให้งานบรรลุผลสำเร็จตามเป้าหมายเพื่อประโยชน์ร่วมกันของกลุ่ม

โสภา ชูพิถุชชัย (2522 : 58) สรุปไว้ว่า กลุ่ม หมายถึง การประกอบด้วยสมาชิกตั้งแต่ 2 คนขึ้นไปมารวมกัน มีการแสดงพฤติกรรมตอบโต้สัมพันธ์กัน ทุก ๆ กลุ่มที่เกิดขึ้นมานั้นจะมีความผูกพันกันไม่ว่าจะเป็นการผูกพันทางโครงสร้าง หรือ ทางจิตใจก็ตาม สมาชิกในแต่ละคนในกลุ่มอาจจะประสบความขัดแย้งกัน หรืออาจจะมีความคิดเห็นสอดคล้องกันก็ได้ ที่เป็นเรื่องธรรมดาภายในกลุ่ม กลุ่มทุกกลุ่มจะต้องมีระบบการดำเนินงานในกลุ่ม จะมีความเกี่ยวข้องสัมพันธ์กันและถ้าเป็นไปได้จึงมักจะบรรลุเป้าหมายได้ผลคุ้มค่า

1.2 ประเภทของกลุ่ม

ศักดิ์ไทย สุรกิจบวร (2545 : 192) กลุ่มมีหลายประเภท แต่อาจแบ่งออกได้ 2 ประเภท ได้แก่ กลุ่มที่เป็นทางการ (Formal Group) หมายถึง กลุ่มที่ได้รับการแต่งตั้งอย่างเป็นทางการจากผู้มีอำนาจที่ถูกระเบียบยอมรับอย่างถูกต้อง เช่น คณะกรรมการต่าง ๆ เป็นต้น และกลุ่มที่ไม่เป็นทางการ (Informal Group) หมายถึง กลุ่มที่มีการรวมกลุ่มกันขึ้นตามธรรมชาติของความสัมพันธ์ระหว่างบุคคลนอกเหนือไปจากแบบแผนของความสัมพันธ์ที่องค์กรได้วางเอาไว้

1.3 รูปแบบการพัฒนาของกลุ่ม

ไมเนอร์ (Miner, 1992 : 181 อ้างใน ไพโรจน์ จันทรมณี, 2546) ได้อธิบายถึงรูปแบบการพัฒนาของกลุ่ม 6 ขั้นตอน คือ

ขั้นที่ 1 การเริ่มต้น (Orientation) สมาชิกในกลุ่มมีปฏิสัมพันธ์ที่ดีต่อกัน มีการกำหนดเป้าหมาย ผู้นำ กลุ่มรวมกัน

ขั้นที่ 2 การขัดแย้งและท้าทาย (Conflict and Challenge) สมาชิกมีปัญหาและต้องการทดสอบผู้นำ อาจเกิดความวุ่นวายในกลุ่ม หรืออาจเกิดความไม่เชื่อมั่นในกลุ่ม เป็นอุปสรรคที่ทำให้กลุ่มไม่สามารถพัฒนาไปข้างหน้าได้

ขั้นที่ 3 ความเป็นปึกแผ่น (Cohesion) คือ กลุ่มสามารถผ่านปัญหาและอุปสรรคมาได้และเกิดการร่วมมือที่ดีจากสมาชิก

ขั้นที่ 4 ความหลงผิด (Delusion) คือ กลุ่มมีความเชื่อที่ว่าสามารถแก้ไขปัญหาได้ดีแล้ว จึงพยายามที่จะพัฒนาก้าวต่อไป แต่ปรากฏผลไม่ดีเท่าที่ควร

ขั้นที่ 5 ขจัดความหลงผิด (Disillusioned) คือขั้นที่กลุ่มพยายามแก้ไขปัญหามือต่อมมือต่าง ๆ มีการพัฒนากลุ่มใหม่ หากจุดบอดที่แท้จริงของกลุ่ม โดยทุกคนในกลุ่มมีส่วนร่วมในการช่วยค้นหาและแก้ไขจนทำให้ประสบความสำเร็จด้วยดี

ขั้นที่ 6 การยอมรับ (Acceptance) คือ ขั้นที่กลุ่มมีความสามารถในการดำเนินการอย่างมีทักษะและกลุ่มมีอิทธิพลมีพลังที่เข้มแข็ง อีกทั้งมีความยืดหยุ่นที่จะปรับเปลี่ยนสถานการณ์ต่าง ๆ ให้ดีขึ้นได้อย่างชำนาญ การยอมรับในกลุ่มก็จะเกิดขึ้น

1.4 อิทธิพลที่มีผลต่อประสิทธิภาพของกลุ่ม

โสภา ชูพิกุลชัย (2522 : 60) กล่าวว่า ประสิทธิภาพการบรรลุเป้าหมายของกลุ่มได้โดยไม่ให้กลุ่มกระทบกระเทือนหรือสลายตัวไป คือ

(1) จะต้องมีการควบคุมภายในให้มีระเบียบวิธีปฏิบัติอย่างรัดกุม เพื่อให้สมาชิกปฏิบัติตาม มีการแบ่งงานกันรับผิดชอบ มีผู้นำกลุ่มที่มีความสามารถ และสมาชิกเคารพเชื่อฟัง

(2) ต้องตอบสนองความต้องการขั้นพื้นฐานภายในกลุ่ม ได้แก่ ความต้องการทางด้านร่างกาย เช่น ความต้องการอาหาร น้ำ เสื้อผ้า เครื่องนุ่งห่ม เป็นต้น โดยให้สมาชิกสามารถดำรงชีวิตอยู่ได้ตามควรแก่อัตภาพ

(3) จะต้องได้รับความร่วมมือจากสมาชิกในการกระทำกิจกรรมต่าง ๆ อย่างเพียงพอสมาชิกในกลุ่มต้องมีความสามัคคีกัน มีความกระตือรือร้นในกิจกรรมที่กลุ่มกระทำ และเต็มใจรับผิดชอบในส่วนรวมของกิจกรรมต่าง ๆ ตามกฎข้อบังคับของกลุ่ม

(4) จะต้องมีการสืบทอดกันเพื่อให้สมาชิกในกลุ่มได้กระทำหน้าที่ที่เหมาะสม การสืบทอดที่จำเป็นจะต้องมีการสืบทอดทั้งทางบุคคลและทางวัฒนธรรม เพื่อป้องกันไม่ให้กลุ่มสลายตัว

ถวิล ธาราโภชน (2532 : 108- 111) ได้อธิบายถึงอิทธิพลที่มีต่อประสิทธิภาพของกลุ่มโดยไม่เลือกว่ากลุ่มใหญ่หรือกลุ่มเล็ก การดำเนินงานต่าง ๆ จะเป็นไปด้วยดีและมีประสิทธิภาพย่อมขึ้นอยู่กับองค์ประกอบหลายอย่าง เช่น พฤติกรรมของคนในกลุ่ม จุดหมาย ขนาด ขวัญกำลังใจ และการสื่อสารภายในกลุ่ม

แมคเกรเกอร์ (Mc Gragor : อ้างใน ไพโรจน์ จันทรมณี, 2546) นักจิตวิทยาอุตสาหกรรมทางสังคม กล่าวถึงลักษณะของกลุ่มที่มีประสิทธิภาพ ดังนี้

- (1) บรรยากาศของกลุ่มมักจะเป็นแบบกันเอง ไม่เป็นทางการและไม่เคร่งเครียด
- (2) ทุกความเห็นของสมาชิกควรจะได้รับฟังและเอาใจใส่ซึ่งกันและกัน

- (3) สมาชิกทุกคนควรมีส่วนร่วมในกิจกรรมต่าง ๆ ของกลุ่ม มีส่วนร่วมในการอภิปรายอันเกี่ยวกับความสัมพันธ์ในกิจกรรมของกลุ่ม
- (4) งานทุกอย่างของกลุ่มจะเป็นที่เข้าใจ และยอมรับของสมาชิกกลุ่มเป็นอย่างดี
- (5) มีความคิดเห็นไม่ตรงกันเป็นสิ่งธรรมดาที่จะเกิดขึ้น สมาชิกที่มีความคิดเห็นแตกต่างไปจากสมาชิกส่วนใหญ่จะไม่แสดงการก้าวร้าวหรือขัดขวาง
- (6) การตัดสินใจทุกอย่างเป็นที่ยอมรับจากสมาชิกทุกคน ว่าเห็นด้วยที่จะปฏิบัติร่วมกันหรืออย่างน้อยที่สุดก็เต็มใจที่จะปฏิบัติร่วมกัน
- (7) มีการดำเนินมติเดียนบ่อยครั้ง อย่างตรงไปตรงมาเพื่อมุ่งแก้ไขอุปสรรคต่าง ๆ ร่วมกัน
- (8) ทุกคนมีอิสระที่จะแสดงความรู้สึกได้อย่างเปิดเผย ไม่ว่าจะเป็นการเห็นด้วยหรือไม่เห็นด้วยกับกลุ่มก็ตาม
- (9) เมื่อกลุ่มตกลงในและแบ่งงานให้ทำ สมาชิกจะรับทำตามหน้าที่เพื่อให้บรรลุถึงจุดมุ่งหมายของกลุ่ม
- (10) สิ่งสำคัญของกลุ่มไม่ได้อยู่ที่ว่าใครควรจะทำ หรือมีอำนาจควบคุมแต่อยู่ที่ว่าจะทำงานให้สำเร็จตามจุดมุ่งหมายได้อย่างไร

1.5 การบริหารกลุ่ม

ส่วนใหญ่ผู้บริหารที่กำหนดกลยุทธ์มักจะให้ความสำคัญต่อตัวกลยุทธ์ กับการกำหนดโครงสร้างของหน่วยงานเป็นหลัก แต่ในการกำหนดให้มีการเปลี่ยนแปลงใด ๆ ไม่ควรพิจารณาปัจจัยที่จะมีผลต่อการสร้างความสำเร็จไปที่ปัจจัยหนึ่งหรือสองปัจจัยเท่านั้น จะต้องคำนึงถึงปัจจัยอื่น ๆ ด้วย จึงจะสามารถครอบคลุมความสลับซับซ้อนต่าง ๆ ในการดำเนินงานอย่างครบถ้วน

แมคคินเซย์ (Mckinsey, อ้างใน คนองยุทธ กาญจนกุล, 2544 : 327) กล่าวถึงปัจจัยแห่งความสำเร็จในการดำเนินงานของกลุ่มประกอบด้วย 7 ปัจจัยที่เชื่อมโยงระหว่างกัน (Interconnectedness) ความสัมพันธ์เชื่อมโยงระหว่าง 7-S Framework ดังนี้

- (1) Strategy กลยุทธ์ต้องเป็นชุดของกิจกรรมต่าง ๆ อันมุ่งจะรักษาความได้เปรียบอย่างถาวรในการดำเนินงาน
- (2) Structure แผนภูมิโครงสร้างการบริหารองค์การต้องแสดงไว้ว่าใครรายงานต่อใครและระบบวิธีการแบ่งงาน และการร่วมมือกัน
- (3) System ระบบต่าง ๆ ควรประกอบด้วย กระบวนการที่มีการเชื่อมโยงถึงการดำเนินงานแต่ละช่วงเวลา

(4) Style หมายถึง รูปแบบวิธีการที่คณะกรรมการพิจารณาร่วมกันว่ามีความสำคัญในรูปแบบการใช้เวลา ความสนใจร่วมกันและการแสดงออกในพฤติกรรมที่บ่งบอกถึงเจตนา ทั้งนี้พึงระลึกว่าการกระทำสำคัญกว่าคำพูดเสมอ

(5) Staff หมายถึง การจัดบุคคลให้ปฏิบัติหน้าที่ตามความรู้ความสามารถ ตลอดจนให้ความสำคัญต่อกระบวนการพัฒนาคณะกรรมการ และเชื่อมโยงค่านิยมในการทำงานร่วมกันเป็นทีม

(6) Skills เป็นคุณลักษณะที่สะท้อนศักยภาพสำคัญที่กิจการหนึ่ง ๆ จะต้องมี ความโดดเด่นเป็นขององค์กร เช่น ความเชี่ยวชาญชำนาญการในเรื่องใดเรื่องหนึ่ง โดยเฉพาะ

(7) Superordinate Goals or Shared Value หมายถึง ค่านิยมที่ยึดถือร่วมกันเพื่อความชัดเจนของจุดมุ่งหมายปลายทางของกิจการ

7-S นี้จะต้องกำหนดโดยสมาชิกของกลุ่มเพื่อปลูกฝังให้แก่สมาชิกจนเป็นค่านิยมร่วมกันและเป็นแนวคิดรากฐานของการสร้างองค์การขึ้นมา หรือเป็นทิศทางให้คณะกรรมการต้องการให้เกิดขึ้นในองค์การ ค่านิยมร่วมจะเป็นศูนย์กลางของแบบจำลอง 7-S ที่จะทำให้องค์การประสบความสำเร็จ เนื่องจากค่านิยมร่วมจะทำให้เกิดวัฒนธรรมขององค์การและก่อให้เกิดความผูกพันในการกระทำในสิ่งที่เป็นจุดเด่นของกลุ่ม เช่น เรื่องการบริหาร คุณภาพหรือความมั่นคง

2. แนวคิดที่เกี่ยวกับการสร้างเครือข่าย

การพัฒนางานหรือการแก้ปัญหาใด ๆ ที่ใช้วิธีดำเนินงานในรูปแบบที่สืบทอดกันเป็นวัฒนธรรมภายในกลุ่มคน หน่วยงาน หรือองค์กรเดียวกัน จะมีลักษณะไม่ต่างจากการปิดประเทศที่ไม่มีการติดต่อดูแลกับภายนอก การดำเนินงานภายใต้กรอบความคิดเดิม อาศัยข้อมูลข่าวสารที่ไหลเวียนอยู่ภายใน ใช้ทรัพยากรหรือสิ่งอำนวยความสะดวกที่พอจะหาได้ใกล้มือ หรือถ้าจะออกแบบใหม่ก็ต้องใช้เวลานานมาก จะเป็นอุปสรรคต่อการพัฒนาอย่างยั่งยืนและไม่อาจแก้ปัญหาที่ซับซ้อนได้ การสร้าง “เครือข่าย” สามารถช่วยแก้ปัญหาข้างต้นได้ด้วยการเปิดโอกาสให้บุคคลและองค์กรได้แลกเปลี่ยนข้อมูลข่าวสาร รวมทั้งบทเรียนและประสบการณ์กับบุคคลหรือองค์กรที่อยู่นอกหน่วยงานของตน ลดความซ้ำซ้อนในการทำงาน ให้ความร่วมมือและทำงานในลักษณะที่เอื้อประโยชน์ซึ่งกันและกัน เสมือนการเปิดประตูสู่โลกภายนอก

2.1 ความหมายของเครือข่าย

คณะแพทยศาสตร์ มหาวิทยาลัยขอนแก่น (2549) กล่าวว่าเครือข่าย (Network) คือ การเชื่อมโยงของกลุ่ม ของคน หรือกลุ่มองค์กรที่สมัครใจที่จะแลกเปลี่ยนข่าวสารร่วมกันหรือ

ทำกิจกรรมร่วมกัน โดยมีการจัดระเบียบโครงสร้างของคนในเครือข่ายด้วยความเป็นอิสระ เท่าเทียมกันภายใต้พื้นฐานของความเคารพสิทธิ เชื่อถือ เอื้ออาทรซึ่งกันและกัน

2.2 การเชื่อมโยงและการสร้างเครือข่าย

คณะแพทยศาสตร์ มหาวิทยาลัยขอนแก่น (2549) กล่าวว่า การเชื่อมโยงลักษณะของเครือข่ายไม่ได้หมายถึงการจัดการให้คนมานั่ง “รวมกัน” เพื่อพูดคุยสนทนากันเฉย ๆ โดยไม่ได้ “รวมกัน” ทำสิ่งหนึ่งสิ่งใด เปรียบเหมือนการเอาก้อนอิฐมากองรวมกันย่อมไม่เกิดประโยชน์แต่อย่างใด การเชื่อมโยงเข้าหากันจะเกิดขึ้นก็ต่อเมื่อเอาอิฐแต่ละก้อนมาต่อกันเป็นกำแพงโดยการประสานอิฐแต่ละก้อนเข้ากันอย่างเป็นระบบ และไม่ใช่เป็นแค่การรวมกลุ่มของสมาชิกที่มีความสนใจร่วมกันเพียงเพื่อพบปะสังสรรค์ แลกเปลี่ยนความคิดเห็นกันเท่านั้น แต่จะต้องพัฒนาไปสู่ระดับของ**การลงมือทำกิจกรรมร่วมกัน**เพื่อให้บรรลุเป้าหมายร่วมกันด้วย และไม่ใช่การรวบรวมรายชื่อบุคคลที่มีความสนใจเหมือนกันไว้ในมือเพื่อสะดวกแก่การติดต่อ การมอบหมายให้สมาชิกแต่ละคนหาสมาชิกเพิ่มขึ้น ยิ่งได้รายชื่อมากก็ยิ่งทำให้เครือข่ายใหญ่ขึ้น การกระทำเช่นนี้เปรียบเสมือนการขยายถุงใส่อิฐให้โตขึ้นเพื่อจะได้บรรจุอิฐได้มากขึ้น แต่กองอิฐในถุงก็ยังคงวางระเกะระกะขาดการเชื่อมโยงประสานกันอย่างเป็นระบบ

ดังนั้น เครือข่ายต้องมีการจัดระบบให้กลุ่มบุคคลหรือองค์กรที่เป็นสมาชิกดำเนินกิจกรรมบางอย่างร่วมกัน เพื่อนำไปสู่จุดหมายที่เห็นพ้องต้องกัน ซึ่งอาจเป็นกิจกรรมเฉพาะกิจตามความจำเป็น เมื่อภารกิจบรรลุเป้าหมายแล้ว เครือข่ายก็อาจยุบสลายไป แต่ถ้ามีความจำเป็นหรือมีภารกิจใหม่อาจกลับมารวมตัวกันได้ใหม่ หรือจะเป็นเครือข่ายที่ดำเนินกิจกรรมระยะยาวก็ได้ เครือข่าย (แท้) มีองค์ประกอบสำคัญอย่างน้อย 7 อย่างด้วยกัน คือ

(1) **มีการรับรู้และมุมมองที่เหมือนกัน** (common perception) สมาชิกในเครือข่ายต้องมีความรู้สึกนึกคิดและการรับรู้เหมือนกันถึงเหตุผลในการเข้าร่วมกันเป็นเครือข่าย อาทิเช่น มีความเข้าใจในตัวปัญหาและมีจิตสำนึกในการแก้ไขปัญหาาร่วมกัน ประสบกับปัญหาอย่างเดียวกัน หรือต้องการความช่วยเหลือในลักษณะที่คล้ายคลึงกัน ซึ่งจะส่งผลให้สมาชิกของเครือข่ายเกิดความรู้สึกผูกพันในการดำเนินกิจกรรมร่วมกันเพื่อแก้ปัญหาหรือลดความเดือดร้อนที่เกิดขึ้น

(2) **การมีวิสัยทัศน์ร่วมกัน** (common vision) หมายถึง การที่สมาชิกมองเห็นจุดหมายในอนาคตที่เป็นภาพเดียวกัน มีการรับรู้และเข้าใจไปในทิศทางเดียวกัน และมีเป้าหมายที่จะเดินทางไปด้วยกัน การมีวิสัยทัศน์ร่วมกันจะทำให้กระบวนการขับเคลื่อนเกิดพลัง ดังนั้นแม้ว่าจะต้องเสียเวลามากกับความพยายามในการสร้างวิสัยทัศน์ร่วมกัน แต่ก็จำเป็นจะต้องทำให้เกิดขึ้น หรือถ้าสมาชิกมีวิสัยทัศน์ส่วนตัวอยู่แล้ว ก็ต้องปรับให้สอดคล้องกับวิสัยทัศน์ของเครือข่าย

ให้มากที่สุดแม้จะไม่ซ้อนทับกันแบบสนิทจนเป็นภาพเดียวกัน แต่อย่างน้อยก็ควรสอดรับไปในทิศทางเดียวกัน

(3) มีความสนใจหรือมีผลประโยชน์ร่วมกัน (mutual interests/benefits) ในการที่จะดึงใครสักคนเข้ามามีส่วนร่วมในการดำเนินงานของเครือข่าย จำเป็นต้องคำนึงถึงผลประโยชน์ที่เขาจะได้รับจากการเข้าร่วม ลักษณะของผลประโยชน์ที่สมาชิกแต่ละคนจะได้รับอาจแตกต่างกัน แต่ควรต้องให้ทุกคน และต้องเพียงพอที่จะเป็นแรงจูงใจให้เขาเข้ามามีส่วนร่วมในทางปฏิบัติได้จริง ไม่ใช่เป็นเข้ามาเป็นเพียงไม้ประดับเนื่องจากมีตำแหน่งในเครือข่าย แต่ไม่ได้ร่วมปฏิบัติภารกิจ เมื่อใดก็ตามที่สมาชิกเห็นว่าเขาเสียประโยชน์มากกว่าได้ หรือเมื่อเขาได้ในสิ่งที่ต้องการเพียงพอแล้ว สมาชิกเหล่านั้นก็จะออกจากเครือข่ายไปในที่สุด

(4) การมีส่วนร่วมของสมาชิกทุกคนในเครือข่าย (stakeholders participation) เป็นกระบวนการที่สำคัญมากในการพัฒนาความเข้มแข็งของเครือข่าย เป็นเงื่อนไขที่ทำให้เกิดการร่วมรับรู้ ร่วมคิด ร่วมตัดสินใจ และร่วมลงมือกระทำอย่างเข้มแข็ง ดังนั้น สถานะของสมาชิกในเครือข่ายควรมีความเท่าเทียมกัน ทุกคนอยู่ในฐานะ “หุ้นส่วน (partner)” ของเครือข่าย เป็นความสัมพันธ์ในแนวราบ (horizontal relationship) คือความสัมพันธ์ฉันท์เพื่อนมากกว่า ความสัมพันธ์ในแนวตั้ง (vertical relationship) ในลักษณะเจ้านายลูกน้อง

(5) มีการเสริมสร้างซึ่งกันและกัน (complementary relationship) องค์ประกอบที่จะทำให้เครือข่ายดำเนินไปอย่างต่อเนื่อง คือ การที่สมาชิกของเครือข่ายต่างก็สร้างความเข้มแข็งให้กันและกัน โดยนำจุดแข็งของฝ่ายหนึ่งไปช่วยแก้ไขจุดอ่อนของอีกฝ่ายหนึ่งแล้วทำให้ได้ผลลัพธ์เพิ่มขึ้นในลักษณะพลังทวีคูณ ($1+1 > 2$) มากกว่าผลลัพธ์ที่เกิดขึ้นเมื่อต่างคนต่างอยู่

(6) มีการเกื้อหนุนพึ่งพากัน (interdependent) เป็นองค์ประกอบที่ทำให้เครือข่ายดำเนินไปได้อย่างต่อเนื่องเช่นเดียวกัน การที่สมาชิกเครือข่ายตกอยู่ในสภาวะจำกัด ทั้งด้านทรัพยากร ความรู้ เงินทุน กำลังคน ฯลฯ ไม่สามารถทำงานให้บรรลุเป้าหมายอย่างสมบูรณ์ได้ด้วยตนเองโดยปราศจากเครือข่าย จำเป็นต้องพึ่งพาซึ่งกันและกันระหว่างสมาชิกในเครือข่าย การทำให้หุ้นส่วนของเครือข่ายยึดโยงกันอย่างเหนียวแน่น จำเป็นต้องทำให้หุ้นส่วนแต่ละคนรู้สึกว่าเขาหุ้นส่วนคนใดคนหนึ่งออกไปจะทำให้เครือข่ายล้มลงได้ การดำรงอยู่ของหุ้นส่วนแต่ละคนจึงเป็นสิ่งจำเป็นสำหรับการดำรงอยู่ของเครือข่าย การเกื้อหนุนพึ่งพากันในลักษณะนี้จะส่งผลให้สมาชิกมีปฏิสัมพันธ์ระหว่างกันโดยอัตโนมัติ

(7) มีปฏิสัมพันธ์กันในเชิงแลกเปลี่ยน (interaction) สมาชิกในเครือข่ายต้องทำกิจกรรมร่วมกันเพื่อก่อให้เกิดการปฏิสัมพันธ์ระหว่างกัน เช่น มีการติดต่อกันผ่านทาง การเขียน การพบปะพูดคุย การแลกเปลี่ยนความคิดเห็นซึ่งกันและกัน หรือมีกิจกรรมประชุมสัมมนาร่วมกัน

โดยที่ผลของการปฏิสัมพันธ์นี้ต้องก่อให้เกิดการเปลี่ยนแปลงในเครือข่ายตามมาด้วย ลักษณะของปฏิสัมพันธ์ระหว่างสมาชิกควรเป็นการแลกเปลี่ยนกัน (reciprocal exchange) มากกว่าที่จะเป็นผู้ให้หรือเป็นผู้รับฝ่ายเดียว (unilateral exchange) ยิ่งสมาชิกมีปฏิสัมพันธ์กันมากเท่าใดก็จะเกิดความผูกพันระหว่างกันมากขึ้นเท่านั้น ทำให้การเชื่อมโยงแน่นแฟ้น มีการเรียนรู้ระหว่างกันและสร้างความเข้มแข็งให้กับเครือข่ายมากขึ้น

การสร้างเครือข่าย หมายถึง การทำให้มีการติดต่อสนับสนุนให้มีการแลกเปลี่ยนข้อมูลข่าวสารและการร่วมมือกันด้วยความสมัครใจ การสร้างเครือข่ายควรสนับสนุนและอำนวยความสะดวก ให้สมาชิกในเครือข่ายมีความพันธักันฉันท์เพื่อน ที่ต่างก็มีความเป็นอิสระมากกว่าสร้างการคบค้าสมาคมแบบฟุ้งเฟ้อ นอกจากนี้การสร้างเครือข่ายต้องไม่ใช่การสร้างระบบติดต่อกับการเผยแพร่ข่าวสารแบบทางเดียว เช่นการส่งจดหมายข่าวไปให้สมาชิกตามรายชื่อ แต่จะต้องมีการแลกเปลี่ยนข้อมูลข่าวสารระหว่างกันด้วย

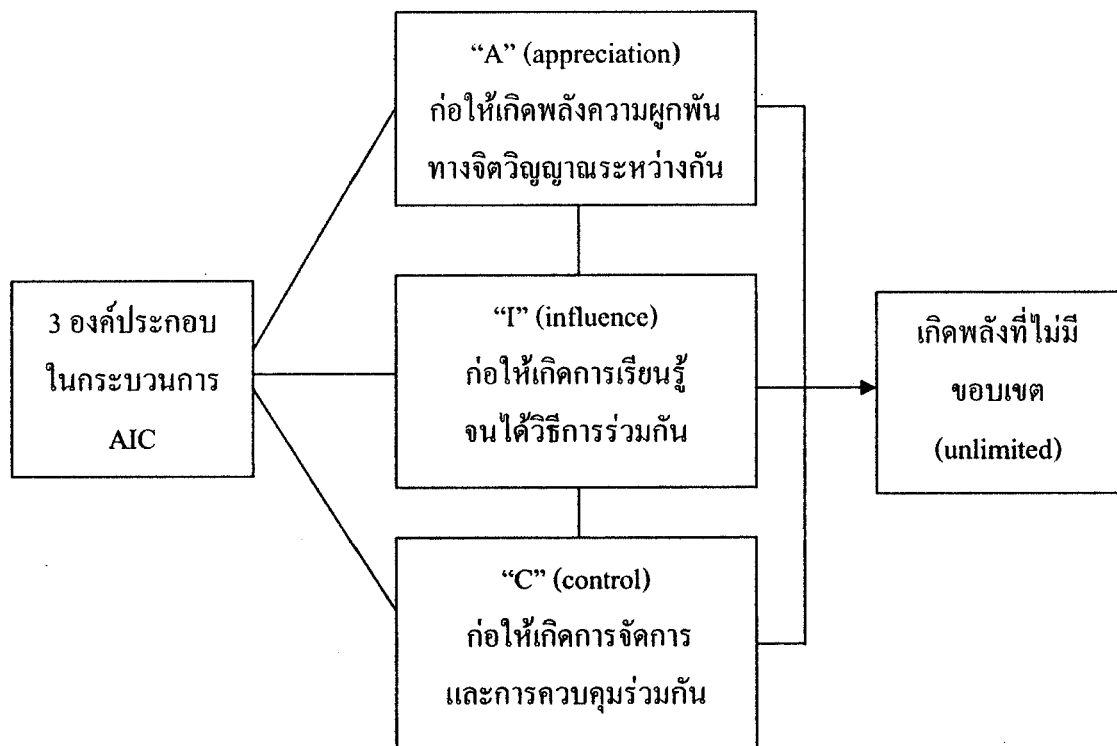
อาภรณ์ ภูวิทย์พันธุ์ (ไม่ปรากฏปี) กล่าวว่า การสร้างเครือข่าย หมายถึง เป็นรูปแบบการพัฒนาคณะกรรมาธิการรูปแบบหนึ่ง ทั้งนี้การสร้างเครือข่าย หมายถึง การแสวงหาโอกาสเพื่อรู้จักกับบุคคลใหม่ ๆ และการสร้างความสัมพันธ์ที่ดีกับบุคคลที่พึงรู้จัก รวมทั้งการรักษาความสัมพันธ์อันดีกับบุคคลต่าง ๆ ทั้งที่เกี่ยวข้องและไม่เกี่ยวข้องในสายอาชีพหรือแวดวงเดียวกัน

ขนิษฐา กาญจนรังษิณันท์ (2544) กล่าวว่า การที่เครือข่ายดำรงอยู่ได้ก็ด้วยเหตุผลหลายประการ เช่น เพื่อแลกเปลี่ยนข้อมูลข่าวสารเพื่อเป็นศูนย์รวมของการสนับสนุน เพื่อให้เกิดประโยชน์จากการมีประสบการณ์แตกต่างกัน เพื่อเป็นช่องทางสำหรับแหล่งทุน เครือข่ายเป็นเวทีในการเจรจาต่อรองกับหน่วยงานหรือองค์กรอื่น ๆ หน่วยงานส่งเสริมสนับสนุนการสร้างเครือข่ายด้วยเป้าหมาย 2 ประการ คือ ประการแรกเพื่อเสริมสร้างศักยภาพและสนับสนุนการสร้างอำนาจแก่ประชาชน และประการที่สองเพื่อเป็นช่องทางสำหรับการให้บริการแก่ประชาชน

3. ทฤษฎีในการพัฒนาพัฒนาเครือข่าย

โสภาวดี เข้มทอง และคณะ (2548 : 27) ได้กล่าวถึงกระบวนการและขั้นตอนในการพัฒนาเครือข่ายไว้ว่า ในการพัฒนาเครือข่ายจำเป็นต้องอาศัยแนวคิดทฤษฎีในการพัฒนาเครือข่าย ดังนี้

3.1 กระบวนการ AIC เป็นกระบวนการที่ประกอบด้วย 3 องค์ประกอบสำคัญ ตั้งแต่ “A” (appreciation) ก่อให้เกิดพลังความผูกพันทางจิตวิญญาณระหว่างกัน “I” (influence) ก่อให้เกิดการเรียนรู้จนได้วิธีการร่วมกัน “C” (control) ก่อให้เกิดการจัดการและความคุมเพื่อก่อให้เกิดพลังที่ไม่มีขอบเขต ดังรายละเอียดกระบวนการดังแผนภาพที่ 6 ต่อไปนี้



ภาพที่ 2.1 กระบวนการและขั้นตอนของกระบวนการ AIC

ขั้นที่ 1 “A” (appreciation) คือ การทำให้ทุกคนให้การยอมรับ และชื่นชม (appreciate) คนอื่น โดยไม่รู้สึกรังหรือแสดงการต่อต้านหรือวิพากษ์วิจารณ์

ในกระบวนการขั้นนี้ทุกคนจะมีโอกาสแสดงออกอย่างทัดเทียมกัน ด้วยภาพ ข้อเขียน และคำพูดว่า เขาเห็นสถานการณ์ในปัจจุบันเป็นอย่างไร และเขาอยากเห็นความสำเร็จในอนาคต

เป็นอย่างไร ซึ่งจะทำให้ทุกคนได้มีโอกาสใช้ทั้งข้อเท็จจริง เหตุผล และความรู้สึก ตลอดจนการ แสดงออกในลักษณะต่าง ๆ ตามที่เป็นจริง

เมื่อทุกคนได้แสดงออกโดยได้รับการยอมรับจากคนอื่น ๆ จะทำให้มีความรู้สึกที่ดี มีความสุขความอบอุ่น และเกิด “พลังร่วม” ขึ้นในระหว่างคนที่มาประชุมด้วย ในช่วงของการ แสดงออกว่าแต่ละคนอยากเห็นความสำเร็จในอนาคตเป็นอย่างไร เป็นการจินตนาการที่ไม่ถูกจำกัด ด้วยปัจจัย และสถานการณ์ต่าง ๆ ในปัจจุบัน จึงทำให้เกิดความคิดสร้างสรรค์มองการณ์ไกล การมองภาพกว้าง และการคิดสิ่งแปลกใหม่ได้ดีกว่าการมองจากสภาพปัญหาหรืออุปสรรคข้อขัดข้อง ในปัจจุบัน นั่นคือการใช้ “จินตนาการ”(imagination) ดังกล่าวช่วยให้เกิดวิสัยทัศน์ (vision) ได้ง่าย ขึ้น และเมื่อนำวิสัยทัศน์ของแต่ละคนมารวมกันก็จะยังมี “พลัง” มากขึ้นกลายเป็นวิสัยทัศน์ร่วม (shared vision) หรืออุดมการณ์ร่วม (shared ideal) ซึ่งได้แก่ “สิ่งที่มุ่งมาดปรารถนาสูงสุดร่วมกัน”

ขั้นที่ 2 “I” (Influence) คือการใช้ความคิดริเริ่มสร้างสรรค์ที่แต่ละคนที่มีอยู่มาช่วยกัน กำหนดวิธีการสำคัญ หรือยุทธศาสตร์ (strategy) ที่จะทำให้บรรลุ “วิสัยทัศน์ร่วมกัน” (shared vision) หรืออุดมการณ์ร่วม (shared ideal) ของกลุ่ม (ที่มาประชุม) ได้อย่างดีที่สุด

ในขั้นนี้ทุกคนมีโอกาสทัดเทียมกันที่จะให้ข้อคิดเห็นว่า วิธีการสำคัญที่จะทำให้บรรลุ “วิสัยทัศน์ร่วม” หรือ “อุดมการณ์ร่วม” นั้นประกอบด้วยอะไรบ้าง เมื่อทุกคนได้แสดงความคิดเห็น แล้วจะนำวิธีการที่เสนอแนะทั้งหมดมาจัดหมวดหมู่แยกแยะ และพิจารณาร่วมกันจนกระทั่งได้ “วิธีการสำคัญ” ที่กลุ่มเห็นพ้องต้องกันว่าจะนำไปสู่ความสำเร็จตามที่กลุ่มต้องการ ในการพิจารณา เลือกรวิธีการสำคัญดังกล่าว สมาชิกกลุ่มจะมี “ปฏิสัมพันธ์” (influence หรือ interaction) ซึ่งกันและ กันสูง รวมถึงการถกเถียงโต้แย้งด้วย ทั้งนี้เพื่อให้ได้วิธีการที่กลุ่มเห็นว่าดีที่สุด อย่างไรก็ตามเนื่องจากการถกเถียงโต้แย้งในระดับ “วิธีการ” โดยที่ยังมีเป้าหมายหรืออุดมการณ์ร่วมกัน ฉะนั้นกลุ่มจะยังคงมีแนวโน้มที่จะรักษาความสามัคคีไว้โดยไม่ยากนัก

ขั้นที่ 3 “C” (Control) คือการนำ “วิธีการสำคัญ” มาเป็นแผนปฏิบัติการ(action plan) อย่างละเอียดว่าทำอะไร มีหลักการและเหตุผลอย่างไร มีเป้าหมายอย่างไร ใครรับผิดชอบเป็นหลัก ใครต้องให้ความร่วมมือ จะต้องใช้งบประมาณค่าใช้จ่ายเท่าไร จากแหล่งใด จะมีรายได้จากการ ดำเนินการดังกล่าวหรือไม่ ถ้ามีประมาณว่าเท่าไร และรายละเอียดอื่น ๆ ตามที่เห็นว่าควรระบุไว้

ขั้นนี้สมาชิกกลุ่มแต่ละคนจะเลือกเองว่าสมัครใจจะเป็นผู้รับผิดชอบหลักในเรื่องใด จะเป็นผู้ให้ความร่วมมือในเรื่องใด จะเป็นผู้ร่วมคิดแผนปฏิบัติการข้อใด เป็นการกำหนดข้อผูกพัน ให้ตนเอง (commitment) เพื่อควบคุม (control) ให้เกิดการกระทำอันจะนำไปสู่การบรรลุผลที่เป็น เป้าหมายหรืออุดมการณ์ร่วมกันของกลุ่มในที่สุด นอกจากนี้การเข้ารับผิดชอบเพื่อให้ความร่วมมือ ตามแผนปฏิบัติการที่กลุ่มร่วมกันกำหนดขึ้นแล้ว สมาชิกกลุ่มแต่ละคนยังอาจกำหนด “ข้อผูกพัน

เฉพาะตัว” (personal commitment) ได้อีกด้วย เพื่อเป็นการใช้พลังในส่วนของตัวเองแต่ละคนให้เกิดผลในทางสร้างสรรค์มากที่สุด

ผลของกระบวนการ AIC จะสร้างพลังสร้างสรรค์ขึ้น เมื่อฝ่ายต่าง ๆ เข้ามาทำกิจกรรมร่วมกันด้วยความรัก ความเมตตา “A” (appreciation) นั่นคือ ธรรมะอย่างสูง ได้แก่ ความรักและความเมตตาคนอื่น นิ่งรับฟัง อดทนและยอมรับฟังความคิดเห็นของคนอื่น ซึ่งตรงกับหลักของพระพุทธศาสนา เพราะ “A” (appreciation) ทำให้เกิดพลังความดีเข้ามา อาจเรียกว่าเป็น “การพัฒนาทางจิตวิญญาณ” (spiritual development) เมื่อคนที่เข้าร่วมกิจกรรมมีความรักความเมตตาต่อกันแล้ว ก็จะเกิดการเรียนรู้ร่วมกันจากการทำงานด้วยกันที่เรียกว่า การคิดและเรียนรู้ร่วมกันอย่างมีปฏิสัมพันธ์ โดยการปฏิบัติจริง (interactive learning through action) จะทำให้การพัฒนาประสบความสำเร็จเพื่อทำให้เกิดการเรียนรู้ที่แท้จริงซึ่งมีพลังมาก ฉะนั้นการพัฒนาต้องการการเรียนรู้อย่างมากของทุกฝ่าย นั่นคือต้องมี “I” (influence) ได้แก่การเรียนรู้ร่วมกันให้เกิดพลัง ต้องมี “C” (control) การจัดการ ได้แก่ การจัดการและแผนปฏิบัติที่กำหนดว่าใครจะทำอะไร อย่างไร เมื่อไร มีค่าใช้จ่ายเท่าไร จะได้จากไหน ถ้าไม่พอจะทำอย่างไร เป็นต้น โดยสรุปกระบวนการ AIC ที่ต้องดำเนินการดังตารางที่ 2.1 ต่อไปนี้

ตารางที่ 2.1 สรุปกระบวนการ AIC

ขั้นที่	กระบวนการดำเนินการ	ผลที่คาดว่าจะได้รับ	หมายเหตุ
1. "A" (appreciation)	1. ด้วยภาพข้อเขียน และ คำพูดว่า "เขาเห็นสถานการณ์ในปัจจุบันอย่างไร และเขาอยากเห็นความสำเร็จในอนาคตเป็นอย่างไร" โดยให้ข้อเท็จจริง เหตุผล และความรู้สึก ตามที่เป็นจริง 2. ทุกคนแสดงออกโดยได้รับการยอมรับจากคนอื่นๆ	1. ทุกคนมีความรู้สึกที่ดี มีความสุข มีความอบอุ่น และเกิดพลังรวม 2. เกิดความคิดสร้างสรรค์ มองภาพกว้าง คิดสิ่งแปลกใหม่ ใช้จินตนาการช่วยให้เกิด "วิสัยทัศน์ร่วมหรืออุดมการณ์ร่วม" (ไม่ควรมองจากปัญหาอุปสรรคในปัจจุบัน)	ทุกคนต้องมีส่วนร่วมในทุกขั้นตอน
2. "T" (influence)	1. นำข้อเสนอแนะมาจัดกลุ่ม แยกแยะและพิจารณาร่วมกัน 2. ใช้ความคิดสร้างสรรค์ "กำหนดวิธีการสำคัญหรือยุทธศาสตร์"	1. ได้วิธีการสำคัญ 2. ได้วิสัยทัศน์ร่วมหรืออุดมการณ์ร่วม	
3. "C" (control)	1. นำวิธีการสำคัญมาเป็นแผนปฏิบัติการ 2. กำหนดผู้รับผิดชอบ 3. กำหนดวิธีการควบคุม	1. ได้แผนปฏิบัติการ 2. ได้ผู้รับผิดชอบ 3. ได้วิธีการควบคุม	สุดท้ายจะเกิดพลังที่ไม่มีขอบเขต

3.2 กระบวนการมีส่วนร่วม จากกระบวนการ AIC การที่จะให้เกิดพลังที่ไม่มีขอบเขตนั้น ต้องอาศัยกระบวนการสร้าง เพื่อให้เกิดการมีส่วนร่วมของกลุ่มคนที่เกี่ยวข้อง ซึ่งในที่นี้จะเสนอ ความหมายของการมีส่วนร่วม พฤติกรรมการมีส่วนร่วม เหตุผลการมีส่วนร่วม ขั้นตอนของการมีส่วนร่วมในการดำเนินงาน ตลอดจนทฤษฎีที่เกี่ยวข้องกับการมีส่วนร่วมที่สำคัญ เพื่อจะใช้เป็น แนวในการพัฒนากระบวนการพัฒนาเครือข่ายต่อไป

(1) ความหมายของการมีส่วนร่วม การมีส่วนร่วม (participation) ได้มีผู้ให้ความหมายไว้หลากหลาย ดังนี้

เยวาลักษณ์ มากดี (2538:9 อ้างใน โอภาวดี เข้มทอง และคณะ, 2548)

กล่าวว่า การมีส่วนร่วมเป็นกระบวนการที่ประชาชนมีการร่วมมือร่วมใจในการพัฒนาความต้องการ การวางแผน และการตัดสินใจในการดำเนินงานกิจกรรมต่าง ๆ เพื่อแก้ไขปัญหาที่ตนประสบอยู่และร่วมมือกันดำเนินกิจกรรมนั้นให้บรรลุเพื่อประโยชน์ของชุมชน นอกจากนั้นการมีส่วนร่วมยังช่วยสร้างความรู้สึกรับผิดชอบ และความเป็นเจ้าของให้เกิดขึ้นกับประชาชน ทำให้การดำเนินโครงการต่าง ๆ ที่กำหนดไว้ประสบความสำเร็จได้

พิฑูร สาทรภักย์ (2539:8 อ้างใน โอภาวดี เข้มทอง และคณะ, 2548) ได้ให้ความหมายของการมีส่วนร่วมว่า หมายถึง การเปิดโอกาสให้ประชาชนได้มีส่วนร่วมในส่วนของความคิด การพิจารณาตัดสินใจ จนเป็นผลของการนำไปปฏิบัติโดยการร่วมรับผิดชอบในเรื่องต่าง ๆ อันจะมีผลกระทบมาถึงตัวของประชาชนเอง ซึ่งจะทำให้เกิดความพอใจ และลดความขัดแย้งที่จะเกิดขึ้นระหว่างเจ้าหน้าที่ของรัฐกับประชาชน แต่ทั้งนี้การมีส่วนร่วมของประชาชนจะต้องขึ้นอยู่กับความเต็มใจที่จะเข้าร่วมและต้องมีอิสรภาพที่จะมีส่วนร่วม

แก้ว มีมะเริง (2540:10 อ้างใน โอภาวดี เข้มทอง และคณะ, 2548) ได้ให้ความหมายของการมีส่วนร่วมว่า การมีส่วนร่วมของประชาชน หมายถึง การที่ประชาชนในชนบทได้เข้าร่วมกิจกรรมการพัฒนา และกิจกรรมส่วนรวมของชุมชน เช่น การมีส่วนร่วมในการคิด เสนอแนะ แก้ไขปัญหาการดำเนินงานตามกิจกรรม การมีส่วนร่วมในการวางแผน หรือเสนอความคิดเกี่ยวกับโครงการพัฒนา และร่วมปฏิบัติโดยร่วมบริจาคเงิน วัสดุสิ่งของ การสละแรงงาน เพื่อพัฒนาหมู่บ้าน และการร่วมติดตามผลการพัฒนาบำรุงรักษาสาธารณประโยชน์ต่าง ๆ ในเขตหมู่บ้าน

ชูชาติ พ่วงสมจิตร (อ้างใน โอภาวดี เข้มทอง และคณะ, 2548) ได้ให้ความหมายของการมีส่วนร่วมว่า หมายถึง การสร้างโอกาสให้สมาชิกทุกคนในชุมชนและในสังคมที่กว้างกว่า สามารถเข้ามามีส่วนร่วมช่วยเหลือและเข้ามามีอิทธิพลต่อกระบวนการดำเนินกิจกรรมในการพัฒนา รวมทั้งมีส่วนร่วมได้รับประโยชน์จากผลของการพัฒนาอย่างเท่าเทียมกันอยู่ต่อไปได้

กล่าวโดยสรุป การมีส่วนร่วมของประชาชน หมายถึง การที่ประชาชนได้มีโอกาสเข้าไปให้ความคิดเห็น หรือการกระทำอย่างหนึ่งอย่างใดต่อชุมชน หรือหน่วยงานของราชการด้วยความสมัครใจหรือการร้องขอก็ตาม ซึ่งก่อให้เกิดการพัฒนาและเพิ่มขีดความสามารถของตน และเกิดประโยชน์ต่อส่วนรวม ซึ่งการเข้าไปมีส่วนร่วมอาจเกิดได้ในลักษณะของการร่วมตัดสินใจในการวิเคราะห์ปัญหา หาสาเหตุของปัญหา วางแผนแก้ปัญหา ทำกิจกรรมทำนุบำรุงรักษา เสียสละเวลา แรงงาน สติปัญญา วัสดุอุปกรณ์ เงินทุน และเพื่อความต้องการที่จะได้รับผลประโยชน์จากการเข้าร่วมกิจกรรมอย่างเท่าเทียมกันของสมาชิกในชุมชนอย่างหนึ่งอย่างใดมากกว่าหนึ่งอย่าง

(2) **พฤติกรรมการมีส่วนร่วม** การมีส่วนร่วมเป็นการแสดงพฤติกรรมที่ปรากฏให้เห็น หรือกลุ่มของพฤติกรรมที่สามารถสังเกตเห็นได้และที่เกี่ยวข้องกับการพัฒนา ซึ่งได้แบ่งพฤติกรรมการมีส่วนร่วมไว้ 6 ประเด็น ดังนี้ (Dusseldrop 1981:34 อ้างใน โอภาวดี เข้มทอง และคณะ, 2548)

- การรวมกลุ่มและเข้าเป็นสมาชิกกลุ่ม
- การเข้าร่วมให้ความคิดเห็นต่อกลุ่ม
- การเข้าไปร่วมในกระบวนการต่าง ๆ ขององค์กร เช่น อำนวยการประชุม นำคนที่ได้เป็นสมาชิกให้เข้าร่วมนำการสนทนา และช่วยรณรงค์ เป็นต้น
- การทำในสิ่งที่สามารถทำได้ เช่น ให้เงินทุน สนับสนุนแรงงาน และสิ่งอำนวยความสะดวกต่าง ๆ ช่วยออกความคิดเห็นในด้านต่าง ๆ เป็นต้น
- การมีส่วนร่วมในกระบวนการตัดสินใจ โดยออกความเห็นหรือออกเสียงในเรื่องต่าง ๆ เช่น ช่วยกำหนดวัตถุประสงค์และเป้าหมายของกลุ่ม กำหนดแนวทางการดำเนินการ เพื่อไปถึงเป้าหมาย จัดสรรทรัพยากรที่ขาดแคลน เลือกสรรบุคคลที่เป็นตัวแทนกลุ่มในการดำเนินกิจกรรมที่ส่งผลกระทบต่อกลุ่มและประเมินประสิทธิภาพ การนำโครงการไปสู่การปฏิบัติ เป็นต้น
- การมีส่วนร่วมได้รับผลประโยชน์จากการดำเนินงานกลุ่ม

(3) **เหตุผลการมีส่วนร่วม** การชี้แจงเหตุผลของการมีส่วนร่วมของประชาชน ได้แก่ (Boyle, 1987:94-96 อ้างใน โอภาวดี เข้มทอง และคณะ, 2548)

- การมีส่วนร่วมของประชาชน ช่วยให้ผู้จัดวางโครงการได้รับข้อมูลข่าวสารเกี่ยวกับปัญหา ความจำเป็น ศักยภาพ และโอกาสของประชาชนได้ดีกว่า ทั้งยังหลีกเลี่ยงความเข้าใจผิดและความเห็นที่ไม่ถูกต้องที่เกิดขึ้นด้วย
- การมีส่วนร่วมของประชาชนในการตัดสินใจ ทำให้การตัดสินใจตอบสนองต่อความจำเป็น และโอกาสได้ตรงยิ่งขึ้น
- การมีส่วนร่วมของประชาชน เป็นวิธีทางในการระดมควบคุมทรัพยากร

- การมีส่วนร่วม เป็นกิจกรรมที่ยืนยันถึงการใช้ความคิดริเริ่มสร้างสรรค์ และความสามารถพึ่งตนเองของบุคคลและชุมชน จึงเป็นการสร้างเสริมพลังอำนาจของประชาชนอย่างถูกกฎหมาย

- การมีส่วนร่วมของประชาชน เป็นการเร่งกระบวนการเปลี่ยนแปลงและลดการต่อต้านโครงการ

(4) ขั้นตอนของการมีส่วนร่วมในการดำเนินงาน

บำเพ็ญ เขียวหวาน และคณะ (2537 อ้างใน โอภาวดี เข็มทอง และคณะ, 2548) ได้กล่าวถึงการมีส่วนร่วมในการเลือกแนวทางแก้ไขปัญหาและการวางแผนสรุปได้ว่า

- ให้ความสำคัญและนำภูมิปัญญาและวัฒนธรรมท้องถิ่นมาใช้ในการวิเคราะห์แนวทางแก้ไขปัญหา
- การจะเลือกแนวทางและจัดทำแผนเพื่อแก้ไขปัญหา ควรนำกระบวนการวิเคราะห์การเรียนรู้อย่างชัดเจนก่อน โดยใช้กระบวนการกลุ่ม
- ให้ชาวบ้านได้เลือกแนวทางแก้ไขที่เป็นประเด็นที่ชาวบ้านสนใจ มีความสำคัญที่เป็นประโยชน์ต่อกลุ่มและชุมชน
- เสนอแนะและร่วมวิเคราะห์ให้ความสำคัญประเด็นที่ชาวบ้านสามารถทำได้ด้วยตนเอง
- เจ้าหน้าที่ควรให้ความสำคัญกับแผนของชาวบ้าน โดยไม่แยกว่าเป็นแผนที่เกี่ยวข้องกับหน้าที่โดยตรงของหน่วยงานหรือไม่ ซึ่งเจ้าหน้าที่ควรเข้าไปมีบทบาทในการติดต่อประสานงานกับหน่วยงานที่เกี่ยวข้องในเรื่องนั้น ๆ ไม่ใช่มุ่งเอาแต่งงานของกรมฯ ไปลงในหมู่บ้าน
- เจ้าหน้าที่ควรเสริมข้อมูลทางเลือกแก่ชาวบ้าน โดยพิจารณาใช้สื่อต่าง ๆ ประกอบตามเหมาะสมทั้งสื่อวีดิทัศน์ ภาพนิ่ง หรือสื่อบุคคล โดยแสวงหาและประสานงานนำชาวบ้านและองค์กรชาวบ้านที่ประสบความสำเร็จหรือมีประสบการณ์ในการแก้ไขปัญหานั้น ๆ มาร่วมเสนอทางเลือกให้กับชาวบ้าน
- กระตุ้นให้ชาวบ้านจัดทำแผนการดำเนินงานที่ชัดเจน ไม่ว่าจะเป็นแผนในระดับแผนรายบุคคล แผนกลุ่ม หรือแผนชุมชน มีการบันทึกเพื่อใช้ในการติดตามประเมินผลร่วมกัน

เบญจมาศ อยู่ประเสริฐ (2544 อ้างใน โอภาวดี เข็มทอง และคณะ, 2548)

ได้กล่าวถึงการจำแนกประเภทของการมีส่วนร่วมที่เกี่ยวข้องกับขั้นตอนต่าง ๆ ของกระบวนการจัดทำแผนพัฒนา การจำแนกลักษณะนี้จะสัมพันธ์กับขั้นตอนของการจัดทำแผนพัฒนา แยกออกเป็น 6 ขั้นตอน คือ

- การมีส่วนร่วมในการกำหนดวัตถุประสงค์และเป้าหมายของแผน เป็นการที่บุคคลเป้าหมายของการพัฒนาได้มีส่วนร่วมในการค้นหาปัญหา และความต้องการของตัวเองและชุมชน แล้วนำไปกำหนดเป็นวัตถุประสงค์และเป้าหมายของการพัฒนา

- การมีส่วนร่วมในการวิจัยและเก็บรวบรวมข้อมูลที่เกี่ยวข้อง เนื่องจากบุคคลเป้าหมายของการพัฒนาจัดเป็นผู้ที่มีความรู้ความเข้าใจในสถานการณ์ของตัวเอง และชุมชนดีที่สุด ดังนั้นบุคคลเหล่านี้จึงเป็นผู้ที่สมควรมีส่วนร่วมในการให้ข้อมูล ตลอดจนร่วมเก็บข้อมูลและตีความถึงปัญหาต่าง ๆ ที่เกิดขึ้นในชุมชนด้วยทักษะของพวกเขาเอง เพราะถ้าขาดการมีส่วนร่วมในขั้นตอนนี้แล้ว เจ้าหน้าที่หรือผู้วิจัยอาจตีความข้อมูลจากทัศนคติที่แตกต่างกัน ทำให้ได้ผลที่จะนำไปกำหนดเป้าหมายการพัฒนาที่ผิดพลาดไปด้วย

- การมีส่วนร่วมในการวางแผนปฏิบัติงาน เป็นการที่ส่วนร่วมของบุคคลเป้าหมายในการจัดทำแผนปฏิบัติงาน โดยเฉพาะอย่างยิ่งแผนการปฏิบัติงานระดับชุมชน

- การมีส่วนร่วมในการยอมรับแผนปฏิบัติงาน เมื่อแผนงานถูกกำหนดขึ้นโดยคนในชุมชนเข้ามามีส่วนร่วมในการกำหนดแผนโดยตรง การนำแผนไปปฏิบัติจำเป็นต้องใช้งบประมาณ วัสดุอุปกรณ์ต่าง ๆ ซึ่งอาจต้องการสนับสนุนจากภายนอก ดังนั้นจึงควรให้หน่วยงานสนับสนุนได้มีส่วนร่วมในการยอมรับแผนเพื่อนำไปสู่การปฏิบัติด้วย โดยอาจต้องดำเนินการผ่านองค์การในระดับต่าง ๆ ทั้งระดับท้องถิ่นจนกระทั่งถึงระดับส่วนกลาง

- การมีส่วนร่วมในการปฏิบัติตามแผน เป็นการที่บุคคลเป้าหมายในการพัฒนาเข้ามาทำกิจกรรมต่าง ๆ ตามที่ได้กำหนดไว้ในแผนพัฒนา

- การมีส่วนร่วมในการประเมินผล เป็นการที่บุคคลเป้าหมายของการพัฒนาได้เข้ามามีส่วนเกี่ยวข้อง หรือร่วมในการประเมินผลการดำเนินงานตามแผนพัฒนา

สรุปขั้นตอนของการมีส่วนร่วม จากทฤษฎีของนักวิชาการที่กล่าวมา พอสรุปได้ว่า ขั้นตอนการมีส่วนร่วมเริ่มตั้งแต่การหาข้อมูล ประสานงาน ศึกษาปัญหาความต้องการวางแผนปฏิบัติงานต่างแผน ติดตามประเมินผล และประชาสัมพันธ์

(4) ทฤษฎีที่เกี่ยวข้องกับการมีส่วนร่วม นักวิชาการหลายท่านได้สรุปทฤษฎีที่เกี่ยวข้องกับการมีส่วนร่วมไว้ดังนี้ (เบญจมาศ อยู่ประเสริฐ 2544:302-305)

ก. ทฤษฎีการกระทำทางสังคม

Max Weber (แมกซ์ เว็บบอร์ อังโน โอภาวดี เข็มทอง และคณะ, 2548) ได้ศึกษาเรื่องการกระทำของมนุษย์ (human action) โดยให้คำจำกัดความการกระทำว่าเป็นพฤติกรรมของมนุษย์ ทั้งที่เป็นแบบเปิดเผยและลึกลับ ซึ่งบุคคลกำหนดให้มีความหมายเป็นส่วนตัว การกระทำทาง

สังคมมี 4 ขั้นตอน คือ การกระทำที่มีเหตุผล (rational) การกระทำที่เกี่ยวกับค่านิยม (value) การกระทำตามประเพณี (culture) และการกระทำที่แฝงไว้ด้วยความเสนาหา (affection)

Parson (1951:279 อ้างใน โอภาวดี เข้มทอง และคณะ, 2548) ได้สร้างทฤษฎีการกระทำทางสังคม โดยอธิบายการกระทำของมนุษย์ว่า การกระทำใด ๆ ของมนุษย์จะขึ้นอยู่กับบุคลิกภาพของแต่ละบุคคล ระบบสังคมที่บุคคลนั้นเป็นสมาชิกอยู่ วัฒนธรรมในสังคมที่บุคคลนั้นเป็นสมาชิกอยู่ ซึ่งวัฒนธรรมเป็นตัวกำหนดเกี่ยวกับความคิด หรือความเชื่อ ความสนใจและระบบค่านิยมของบุคคล

Reader (ไม่ปรากฏปี อ้างใน โอภาวดี เข้มทอง และคณะ, 2548) นักสังคมวิทยาได้อธิบายว่า การกระทำทางสังคมประกอบไปด้วย กลุ่มปัจจัยหลายประการ ไม่ได้จำกัดอยู่เพียงปัจจัยใดปัจจัยหนึ่ง ซึ่งเหตุผลในการกระทำสิ่งหนึ่งสิ่งใดของมนุษย์ในเรื่องใดก็ตามขึ้นอยู่กับเป้าหมาย ความผูกพัน แรงเสริม โอกาส ความสามารถและการสนับสนุน

ข. ทฤษฎีการจูงใจ

Maslow (1954:90 อ้างใน โอภาวดี เข้มทอง และคณะ, 2548) ได้ศึกษาเกี่ยวกับแรงจูงใจ (motivation) ของการกระทำของมนุษย์ไว้หลายประการ และได้อธิบายถึงพฤติกรรมของมนุษย์ที่เกี่ยวกับความต้องการขั้นพื้นฐานซึ่งเกิดจากความพึงพอใจ ความต้องการเหล่านั้นต้องถูกจัดลำดับของความต้องการจากน้อยไปหามาก เมื่อความต้องการใดเกิดขึ้นแล้วไม่ได้รับการบำบัดเพียงพอ ความต้องการเหล่านั้นก็ยังคงอยู่และจะเป็นแรงจูงใจที่มีพลังผลักดันให้บุคคลมีพฤติกรรมโน้มไปทางที่จะบำบัดความต้องการเหล่านั้นอยู่เสมอ ซึ่งความต้องการพื้นฐานที่ทำให้คนเราแสดงพฤติกรรมต่าง ๆ มีอยู่ 5 ประการด้วยกัน คือ ความต้องการทางร่างกาย (physiological need) ความต้องการความมั่นคงปลอดภัย (safety need) ความต้องการทางสังคม (social need) ความต้องการมีเกียรติยศชื่อเสียง (self esteem need) และความต้องการประสบความสำเร็จ (self-actualization)

ค. ทฤษฎีการแลกเปลี่ยนทางสังคม

Second และ Backman (1964:97 อ้างใน โอภาวดี เข้มทอง และคณะ, 2548) ได้อธิบายเกี่ยวกับทฤษฎีการแลกเปลี่ยนทางสังคมว่า บุคคลจะเลือกเป็นสมาชิกสมาคมหนึ่งสมาคมใดหรือไม่ นั้น ขึ้นอยู่กับว่าเขาได้รับประโยชน์อะไรและจะต้องเสียอะไร และในที่สุดเขาจะเลือกเข้าสมาคมก็ต่อเมื่อผลที่ได้รับมากกว่าผลเสีย

สรุปทฤษฎีการมีส่วนร่วม จากทฤษฎีและทฤษฎีของนักวิชาการพอสรุปได้ว่า การที่บุคคลกระทำการใดขึ้นอยู่กับบุคลิกภาพแต่ละบุคคล ระบบของสังคมที่บุคคลเป็นสมาชิกอยู่และขึ้นอยู่กับปัจจัยทางเศรษฐกิจ สังคม และจิตวิทยาสังคมที่เกี่ยวข้องกับบุคคลและเป้าหมายที่ต้องการ

4. ทฤษฎีการยอมรับ

Roger และ Shoemaker (1971:81-86 อ้างใน โอภาวดี เข้มทอง และคณะ, 2548) ได้ศึกษาเกี่ยวกับการยอมรับวิทยาการใหม่ของบุคคลจะต้องผ่านขั้นตอนต่าง ๆ 5 ขั้นตอน คือ

ขั้นตอนที่ 1 ขั้นการรับรู้ (awareness stage) คือการที่บุคคลได้รับวิทยาการใหม่หรือความคิดใหม่เป็นครั้งแรก แต่ยังไม่มีความรู้อย่างแจ่มแจ้งในวิทยาการใหม่นั้นเป็นการรับรู้วิทยาการใหม่แต่ยังไม่แสวงหาข่าวสารเพิ่มเติม

ขั้นตอนที่ 2 ขั้นความสนใจ (interest stage) เป็นระยะที่บุคคลเริ่มสนใจในความรู้ใหม่และพยายามแสวงหาความรู้เพิ่มเติม

ขั้นตอนที่ 3 ขั้นการประเมิน (evaluation stage) เป็นระยะที่บุคคลคิดทบทวนไตร่ตรองถึงผลดีผลเสียของความรู้ใหม่อยู่ในใจก่อนที่จะทดลองทำหรือไม่ทำต่อไป

ขั้นตอนที่ 4 ขั้นการทดลอง (trial stage) เป็นระยะที่บุคคลนำความรู้ใหม่ไปปฏิบัติในขนาดเล็ก ๆ เป็นการทดลองเพื่อดูผลก่อนการตัดสินใจยอมรับต่อไป

ขั้นตอนที่ 5 ขั้นยอมรับ (adoption stage) เป็นขั้นตอนที่บุคคลตกลงใจนำวิทยาการใหม่ไปปฏิบัติต่อไปอย่างเต็มที่ ซึ่งเป็นการยอมรับผลการทดลองว่าใช้ได้ผล

นอกจากนี้ Roger ยังได้ให้แนวคิดต่ออีกว่าจะมีปัจจัยอื่น ๆ อีก 4 ประการที่มีต่ออัตราการยอมรับ คือ

ประการที่ 1 แบบของการตัดสินใจยอมรับวิทยาการใหม่

ประการที่ 2 ช่องทางการสื่อสารความรู้ที่ใช้เป็นตัวแพร่กระจายวิทยาการใหม่ ซึ่งมีหน้าที่ต่าง ๆ กัน ในกระบวนการตัดสินใจของผู้ยอมรับวิทยาการใหม่

ประการที่ 3 ลักษณะธรรมชาติของระบบสังคม

ประการที่ 4 ความเพียรพยายามของผู้เฝ้าการเปลี่ยนแปลง ในการแพร่กระจายวิทยาการใหม่ที่มีผลต่ออัตราการยอมรับ

ปัญญา หิรัญรัตน์ (2550 : 3-16) ได้กล่าวถึงทฤษฎีการแพร่กระจายนวัตกรรมของ เอฟเวอร์เรทท์ เอ็ม โรเจอร์ (Everett M. Roger) มีสาระสำคัญเกี่ยวกับปัจจัยในการยอมรับนวัตกรรมของสังคมขึ้นอยู่กับปัจจัย 4 ประการ คือ บุคคล ระบบสังคม ระบบการสื่อสาร และกระบวนการตัดสินใจของบุคคล ซึ่งบุคคลแต่ละคนจะรับนวัตกรรมแตกต่างกันแม้ว่าจะอยู่ในสังคมเดียวกัน จากการศึกษาระยะเวลาในการยอมรับนวัตกรรมของชาวอเมริกันพบว่ามี 5 กลุ่ม ดังนี้

1. **กลุ่มแรกสุด** เป็นกลุ่มที่ยอมรับนวัตกรรมก่อนกลุ่มอื่น ๆ เป็นพวกชอบเสี่ยง หรือ ผจญภัย อาจเรียกได้ว่า “พวกหัวไวใจสู้” กลุ่มนี้มีประมาณร้อยละ 2.5 ของผู้รับนวัตกรรมทั้งหมด

2. **กลุ่มที่ยอมรับเร็ว** เป็นกลุ่มที่ยอมรับนวัตกรรมต่อจากกลุ่มแรก จัดเป็นกลุ่มที่สามารถรับนวัตกรรมได้เร็วเช่นเดียวกัน ส่วนใหญ่เป็นพวกที่ได้รับการยอมรับนับถือหรือเป็นผู้นำสังคม อาจเรียกได้ว่า “พวกรอดูที่ท่า” คือรอดูพฤติกรรมการรับของกลุ่มแรกก่อนถ้ากลุ่มแรกยอมรับก็ยอมรับเช่นเดียวกัน กลุ่มนี้มีประมาณร้อยละ 13.5 ของผู้รับนวัตกรรมทั้งหมด

3. **กลุ่มใหญ่ที่รับก่อน** เป็นกลุ่มคนจำนวนมากว่ากลุ่มแรกที่ยอมรับนวัตกรรม คือ มีจำนวนประมาณร้อยละ 34 ของผู้รับนวัตกรรมทั้งหมด เป็นพวกที่ต้องใคร่ตรงให้รอบคอบและรอดูผลจากการรับนวัตกรรมของกลุ่มแรก และกลุ่มที่ 2 ถ้าหากได้ผลดีจึงจะยอมรับ อาจเรียกได้ว่า “พวกตั้งหน้ารอดูผล”

4. **กลุ่มใหญ่ที่รับช้า** เป็นกลุ่มคนจำนวนมากที่รับนวัตกรรมช้า คือ มีประมาณร้อยละ 34 ของผู้รับนวัตกรรมไปแล้วได้รับประโยชน์หรือประสบความสำเร็จจากการนำนวัตกรรมไปใช้ก่อนจึงยอมรับนวัตกรรมนั้น อาจเรียกได้ว่า “พวกขอมทนคือ” คือ ไม่ยอมรับนวัตกรรมง่าย ๆ ตั้งรอนกว่าคนส่วนใหญ่ในสังคมยอมรับและประสบความสำเร็จก่อนจึงจะยอมรับ ซึ่งต้องใช้ระยะเวลา

5. **กลุ่มด้าหลัง** เป็นกลุ่มที่รับนวัตกรรมหลังสุด เป็นพวกที่เคร่งครัดในขนบธรรมเนียมประเพณี ไม่ยอมรับการเปลี่ยนแปลงง่าย ๆ แม้ว่าคนส่วนใหญ่ในสังคมจะยอมรับและเกิดผลดีแล้วก็ตาม ถ้าจะรับก็อาจจะเนื่องจากไม่มีทางเลือกอื่น เมื่อยอมรับก็มักจะมึนนวัตกรรมอื่นเข้ามาแทนที่อีกแล้ว อาจเรียกได้ว่า “พวกงอมืองอเท้า” ก็ได้ กลุ่มนี้มีประมาณร้อยละ 16 ของผู้รับนวัตกรรมทั้งหมด (สัญญา สัญญาวิวัฒน์ 2526 : 41-46)

วิจิตร อาวะกุล (2535) ได้กล่าวเกี่ยวกับกระบวนการยอมรับและอัตราในการยอมรับของเกษตรกร ว่าสามารถแบ่งกลุ่มเกษตรกรได้ 6 ประเภท คือ

ประเภทที่ 1 พวกหัวใจไวสู้หรือผู้นำการเปลี่ยนแปลง (Innovator) เป็นเกษตรกรที่มีความตื่นตัวสูง พร้อมทั้งจะยอมรับความคิด นวัตกรรม หรือเทคโนโลยีใหม่ๆ เสมอ เกษตรกรในกลุ่มนี้มักเป็นผู้ที่มีฟาร์มขนาดใหญ่ มีการลงทุนสูง มีฐานะทางเศรษฐกิจและสังคมสูง เป็นบุคคลที่กล้าได้กล้าเสีย ใช้เวลาตัดสินใจยอมรับนวัตกรรมเร็ว บุคคลประเภทนี้นับว่ามีความสำคัญต่อความสำเร็จของงานส่งเสริมมาก แต่บุคคลเหล่านี้มีอยู่จำนวนน้อย คือ ประมาณร้อยละ 2.5 เท่านั้น

ประเภทที่ 2 พวกขอดูที่ท่าหรือพวกที่ยอมรับเร็ว (Early Adopter) เป็นกลุ่มที่มีความระมัดระวังตัวมาก ต้องการรอดูการทดลองและทดสอบภายใต้สถานการณ์ที่ถ่วงถ่วงเสียก่อนจึงจะยอมรับบุคคลกลุ่มนี้จะสนใจต่อกิจกรรมใหม่ๆ อย่างรวดเร็วแต่จะยอมรับก็ต่อเมื่อเห็นผลการสาธิตว่ามีประโยชน์และคุ้มค่าเสียก่อน บุคคลประเภทนี้มีอยู่ประมาณร้อยละ 13.5

ประเภทที่ 3 พวกเบ็งตาลงเลหรือพวกยอมรับในระดับปานกลาง (Early Majority) เป็นกลุ่มที่มีอายุเฉลี่ยและการศึกษาอยู่ในระดับปานกลาง มีความสุขุมรอบคอบ มีฐานะทางเศรษฐกิจไม่มั่นคงมากนัก ประสบการณ์และความรอบรู้จำกัดจึงมีความลังเลไม่กล้าตัดสินใจในเวลาอันรวดเร็วนัก บุคคลประเภทนี้มีอยู่ประมาณร้อยละ 34

ประเภทที่ 4 พวกที่หันเหหัวคือหรือพวกที่ยอมรับช้า (Late Majority) กลุ่มนี้มีลักษณะคล้ายคลึงกับกลุ่มที่ 3 แต่มีแนวโน้มที่จะไม่ยอมรับคำแนะนำมากกว่า และหวงวิตกต่อการสูญเสียผลประโยชน์ หรือมองไม่เห็นคุณค่าของการเปลี่ยนแปลงใหม่ๆ จึงยึดมั่นอยู่ในวิธีการดั้งเดิมและอาจมีความรู้สึกในเชิงต่อต้านด้วยบุคคลประเภทนี้มีอยู่ประมาณร้อยละ 34

ประเภทที่ 5 พวกงอมือจับเจ้าหรือพวกยอมรับช้าที่สุด (Late Adopter or laggard) กลุ่มนี้โดยทั่วไปจะมีอายุมากเป็นกลุ่มที่มีอะไรน้อยและทำอะไรได้น้อยที่สุด มีสติปัญญาที่ค่อนข้างต่ำ เกียจคร้าน เฉื่อยชา เข้าหน้าที่ส่งเสริมต้องเกี่ยวพันตลอดเวลา บุคคลประเภทนี้มีอยู่ประมาณร้อยละ 13.5

ประเภทที่ 6 พวกไม่เอาไหนเลยหรือพวกไม่ยอมรับ (Dogmatist) ส่วนใหญ่เป็นกลุ่มที่มีอายุมากการศึกษาต่ำถึงระดับปานกลาง ยึดมั่นอยู่กับการปฏิบัติดั้งเดิมไม่ยอมรับแนวความคิดใหม่หรือการเปลี่ยนแปลงไปสู่สิ่งที่ไม่เคยปฏิบัติมาก่อน บุคคลประเภทนี้เป็นปัญหาและอุปสรรคในงานส่งเสริมการเกษตรเป็นอย่างยิ่ง บุคคลประเภทนี้มีอยู่ประมาณร้อยละ 2.5

5. ความร่วมมือกันในรูปแบบสหกรณ์

Lee F. Schader (1989:121 อ้างใน โอภาวดี เข็มทอง และคณะ, 2548) ความร่วมมือกันในขบวนการสหกรณ์ มีสาเหตุมาจากตลาดสินค้าเกษตรและตลาดทุนไม่สมบูรณ์ หากตลาดสินค้าฯ และตลาดทุนทำหน้าที่ได้อย่างสมบูรณ์แล้ว เกษตรกรก็ไม่ต้องรวมตัวกันในการดำเนินกิจกรรมทางธุรกิจ ไม่ว่าจะในรูปแบบใด ๆ ทั้งสิ้น ตลาดสมบูรณ์ที่กล่าวนี้ ได้แก่ ลักษณะที่ราคาสะท้อนให้เห็นถึงต้นทุนเพิ่มต่อหน่วย

6. ทฤษฎีสอดคล้องระบบ

เสรี พงศ์พิศ (2548) ได้กล่าวเกี่ยวกับทฤษฎีสอดคล้องระบบ (governing dynamics) ไว้ว่า ทฤษฎีนี้เป็นวิธีการที่ทำให้เกิดผลลัพธ์แบบได้กันทุกฝ่าย หรือ win-win

คณะศึกษาศาสตร์ มหาวิทยาลัยเกษตรศาสตร์ (2549 :13) ได้กล่าวไว้ว่า วิธีทางแบบชนะ/ชนะ (Win/Win Situation) คือการที่คนสองฝ่ายที่ขัดแย้งสามารถตกลงกัน แล้วได้ประโยชน์ด้วยกันทั้งคู่โดยไม่มีฝ่ายใดแพ้ วิธีการคือใช้การสื่อสารแบบ ไม่มีอคติหรือใช้วาทีศิลป์ที่มุ่งประเด็นอย่างเดียว นำเสนอประเด็นความคิดอย่างชัดเจน ไม่ยึดมั่นกับความคิดของตัวเองมากเกินไป ไม่ครอบงำความคิดของผู้อื่น ไม่ใช่อารมณ์เถียงเพื่อเอาชนะ ไม่คิดว่าการเข้าใจผิดจะทำให้เสียศักดิ์ศรี ต้องคิดว่าใคร ๆ ก็ผิดกันได้ทุกคน ไม่ทำให้ผู้อื่นอับอาย เปิดใจยอมรับความแตกต่างทางความคิด พยายามเข้าใจความคิดคนอื่น โดยการถามให้กระจ่างจับประเด็นให้ได้ ถ้าความคิดไม่ตรงกับของเรา ต้องคิดว่าเราอาจปรับปรุงบูรณาการความคิดเข้าด้วยกันได้ หรือทดลองใช้ดูก่อนหรือเสนอแนะให้เขาเห็นมุมมองการคิดแบบอื่น วิธีนี้เป็นรากฐานของการทำงานร่วมกัน โดยลดความขัดแย้งแล้วใช้หลักการแลกเปลี่ยนความคิดเห็นอย่างคนมีความฉลาดทางอารมณ์ ที่เรียกว่ามี EQ คือ สามารถควบคุมการแสดงอารมณ์อย่างคนมีวุฒิภาวะสูง ไม่เพียงแต่การควบคุมไม่แสดงความรู้สึก แต่ผู้บริหารน่าจะมีเจตคติที่ดีต่อการคิดร่วมกันดังกล่าวด้วย

7. การวิเคราะห์ SWOT

นันทิยา หุตานุวัตร และ ณรงค์ หุตานุวัตร (2545 : อ้างใน สำนักงานปลัดกระทรวงเกษตรและสหกรณ์) ได้กล่าวเกี่ยวกับ SWOT ไว้ว่า SWOT เป็นคำย่อมาจากคำ 4 คำ คือ

Strengths คือ จุดแข็ง หมายถึง ความสามารถและสถานการณ์ภายในองค์กรที่เป็นบวก ซึ่งองค์กรนำมาใช้เป็นประโยชน์ในการทำงานเพื่อบรรลุวัตถุประสงค์ หรือหมายถึง การดำเนินงานภายในที่องค์กรทำได้ดี

Weaknesses คือ จุดอ่อน หมายถึง สถานการณ์ภายในองค์กรที่เป็นลบและด้อยความสามารถ ซึ่งองค์กรไม่สามารถนำมาใช้เป็นประโยชน์ในการทำงานเพื่อบรรลุวัตถุประสงค์ หรือหมายถึง การดำเนินงานภายในที่องค์กรทำได้ไม่ดี

Opportunities คือ โอกาส หมายถึง ปัจจัยและสถานการณ์ภายนอกที่เอื้ออำนวยให้การดำเนินงานขององค์กรบรรลุวัตถุประสงค์ หรือหมายถึง สภาพแวดล้อมภายนอกที่เป็นประโยชน์ต่อการดำเนินการขององค์กร

Threats คือ อุปสรรค หมายถึง ปัจจัยและสถานการณ์ภายนอกที่ขัดขวางการทำงานขององค์กรไม่ให้บรรลุวัตถุประสงค์ หรือหมายถึง สภาพแวดล้อมภายนอกที่เป็นปัญหาต่อองค์กร บางครั้งการจำแนก โอกาสและอุปสรรคเป็นสิ่งที่ทำได้ยาก เพราะทั้งสองสิ่งนี้สามารถเปลี่ยนแปลงไป ซึ่งการเปลี่ยนแปลงอาจทำให้สถานการณ์ที่เคยเป็น โอกาสกลับกลายเป็นอุปสรรคได้ และในทางกลับกัน อุปสรรคอาจกลับกลายเป็นโอกาสได้เช่นกัน ด้วยเหตุนี้องค์กรมีความจำเป็นอย่างยิ่งที่จะต้องปรับเปลี่ยนกลยุทธ์ของตนให้ทันต่อการเปลี่ยนแปลงของสถานการณ์แวดล้อม

ในการวิเคราะห์ SWOT การกำหนดเรื่อง หัวข้อ หรือประเด็น (Area) เป็นสิ่งสำคัญที่จะต้องคำนึงถึง เพราะว่าการกำหนดประเด็นทำให้การวิเคราะห์และประเมินจุดอ่อน จุดแข็ง โอกาส และอุปสรรคได้ถูกต้อง โดยเฉพาะการกำหนดประเด็นหลัก (key area) ได้ถูกต้องจะทำให้การวิเคราะห์ถูกต้องยิ่งขึ้น การกำหนดกรอบการวิเคราะห์ SWOT ใด ๆ ขึ้นอยู่กับลักษณะธุรกิจ และธรรมชาติขององค์กรนั้น ๆ

8. งานวิจัยที่เกี่ยวข้อง

การวิจัยเรื่อง แนวทางการสร้างเครือข่ายเชื่อมโยงช่วยเหลือผู้ยากไร้กับเกษตรกรในจังหวัดอุดรธานี ผู้ศึกษาขอเสนอผลงานวิจัยที่เกี่ยวข้อง โดยแบ่งเนื้อหาสาระตามวัตถุประสงค์ของงานวิจัยออกเป็น 2 ส่วน คือ

8.1 การวิจัยเพื่อเสริมสร้างเครือข่ายพันธมิตร ได้แก่

วัชรินทร์ สายธาระ และคณะ (2549) ได้ทำการวิจัยโครงการพัฒนาขบวนการสหกรณ์ในพื้นที่จังหวัดอุดรธานี โดยมีวัตถุประสงค์เพื่อเสริมสร้างเครือข่ายพันธมิตรระหว่างกลุ่ม/องค์กรประชาชน และสหกรณ์ในพื้นที่จังหวัด เพื่อให้เกิดการหนุนเสริมการพัฒนาศักยภาพคนและองค์กรในการแก้ปัญหาคความยากจน ซึ่งเป็นการวิจัยเชิงปฏิบัติการแบบมีส่วนร่วม ผลการศึกษาพบว่า ในจังหวัดอุดรธานีมีการเชื่อมโยงเครือข่ายของสหกรณ์ กลุ่ม/องค์กรประชาชน ได้แก่ เครือข่ายการกู้ยืมเงิน เครือข่ายการฝากเงิน และเครือข่ายการซื้อขาย (ปุ๋ย น้ำมัน ข้าวเปลือก มันเส้น มันบด ข้าวโพดบด ฯลฯ)

8.2 การวิจัยเพื่อหาแนวทางในการพัฒนาเครือข่าย ได้แก่

โอภาวดี เข็มทอง และคณะ (2548) ได้ศึกษาแนวทางการพัฒนาเครือข่ายกลุ่ม/องค์กรประชาชนในพื้นที่จังหวัดสระบุรี มีวัตถุประสงค์ประการหนึ่งที่สำคัญเพื่อพัฒนารูปแบบและแนวทางการเชื่อมโยงเครือข่ายกลุ่ม/องค์กรประชาชนในพื้นที่จังหวัดสระบุรี ในลักษณะของความร่วมมือระหว่างกลุ่ม/องค์กรประชาชน และองค์กรอื่น ๆ ที่จะก่อให้เกิดประโยชน์ต่อสมาชิก ตลอดจนความเข้มแข็งและยั่งยืนของกลุ่ม/องค์กรประชาชนในจังหวัดสระบุรี ซึ่งการวิจัยนี้เป็น การวิจัยแบบมีส่วนร่วม ผลของการวิจัยพบว่าการพัฒนาเครือข่ายกลุ่ม/องค์กรประชาชนในพื้นที่จังหวัดสระบุรี ผู้บริหารควรยึดมั่นในบทบาทผู้กระตุ้นให้เห็นความสำคัญของเครือข่ายพันธมิตร เป็นผู้ให้แนวคิด ให้สมาชิกร่วมคิด ร่วมทำ ร่วมกันตัดสินใจ ร่วมประเมินผล ร่วมรับผลประโยชน์ โดยยึดทฤษฎีการมีส่วนร่วมอย่างเคร่งครัด การพัฒนาและสร้างกระบวนการเรียนรู้ให้เครือข่าย เดิมสิ่งขาดจนสมาชิกมีความเปลี่ยนแปลงเกิดขึ้นในด้านความคุ้นเคยและเปิดใจที่มีต่อกัน และที่สำคัญที่สุดได้เรียนรู้ที่จะสร้างเครือข่ายร่วมกันในอนาคต

จุฑาทิพย์ ภัทราวาท และคณะ (2548) ได้ศึกษาแนวทางพัฒนาเครือข่ายกลุ่ม/องค์กรประชาชนในพื้นที่จังหวัด ลักษณะของการวิจัยเชิงปฏิบัติการแบบมีส่วนร่วม ซึ่งมีวัตถุประสงค์เพื่อหารูปแบบและแนวทางในการพัฒนาและเชื่อมโยงเครือข่ายกลุ่ม/องค์กรประชาชนทั้งที่เป็น สหกรณ์ที่จดทะเบียนและสหกรณ์ภาคประชาชน โดยดำเนินงานในพื้นที่ 9 จังหวัด ได้แก่ เชียงใหม่ ลำพูน เลย ขอนแก่น สระบุรี สุพรรณบุรี เพชรบุรี สงขลา และตรัง ผลการดำเนินงานของทีมวิจัยในพื้นที่จังหวัดโดยใช้กรอบเวลา 2 ปี มีรูปแบบการเชื่อมโยงเครือข่ายแตกต่างกันไป 3 รูปแบบ ได้แก่ เครือข่ายเชิงพื้นที่ เครือข่ายเชิงธุรกิจ และเครือข่ายเชิงวิชาการ โดยพบว่าแนวทางการเชื่อมโยงเครือข่ายที่เป็นวิธีปฏิบัติที่ดีที่สุด จะเริ่มต้นจาก **ขั้นตอนที่หนึ่ง** คือการชี้แจงทำความเข้าใจเรื่อง การเชื่อมโยงเครือข่ายพันธมิตรแก่ผู้นำกลุ่ม/องค์กรความรู้ไปกับการชักชวนให้เข้าร่วมโครงการ **ขั้นตอนที่สอง** คือการหนุนเสริมการจัดทำกรอบทิศทาง การดำเนินงานของกลุ่ม/องค์กร **ขั้นตอนที่สาม** คือการหนุนเสริมการสร้างกระบวนการเชื่อมโยงเครือข่าย

บทที่ 3

วิธีดำเนินการศึกษา

การวิจัยครั้งนี้เป็นการวิจัยเชิงคุณภาพและเชิงปริมาณ เพื่อแนวทางการสร้างเครือข่าย
เชื่อมโยงช่วยเหลือผู้ยากไร้กับเกษตรกรในจังหวัดอุดรธานี โดยมีรายละเอียดดังนี้

1. ประชากรและกลุ่มตัวอย่าง

ประชากรในการวิจัยครั้งนี้ แยกออกเป็น 3 กลุ่ม ดังนี้

1.1 ปลัดองค์การบริหารส่วนตำบล (อบต.) ในจังหวัดอุดรธานี ที่สมัครใจเข้าร่วมเป็น
สมาชิกเครือข่าย จำนวน 29 ราย

1.2 สมาชิกองค์การบริหารส่วนตำบล (อบต.) ในจังหวัดอุดรธานี ที่สมัครใจเข้าร่วม
เป็นสมาชิกเครือข่าย รวม 251 ราย

1.3 เกษตรกรที่สมัครใจเข้าร่วมเป็นสมาชิกเครือข่าย จำนวน 431 ราย

2. เครื่องมือที่ใช้ในการวิจัย

2.1 **เชิงคุณภาพ** โดยการประชุมเชิงปฏิบัติการเพื่อระดมสมองจากปลัด อ.บ.ต.
สมาชิก อ.บ.ต. และเกษตรกรในจังหวัดอุดรธานีที่สมัครใจเข้าร่วมเป็นสมาชิกเครือข่าย ประกอบ
กับใช้เทคนิคในการสร้างเครือข่ายเชื่อมโยง ดังนี้

2.1.1 เทคนิคการวิเคราะห์ปัจจัยสภาพแวดล้อม (SWOT Analysis) เพื่อพิจารณา
ประเด็นที่เป็นโอกาส (Opportunities) อุปสรรค (Threats) จุดแข็ง (Strengthes) และจุดอ่อน
(Weaknesses) ของสมาชิกเครือข่าย

2.1.2 การสนทนากลุ่มเป้าหมาย (Focus Group) เพื่อหาข้อสรุปร่วมกัน

2.1.3 การประชุมเชิงปฏิบัติการ (Workshop) ภายใต้การให้คำปรึกษาของวิทยากร
ที่เชี่ยวชาญในแต่ละประเด็น

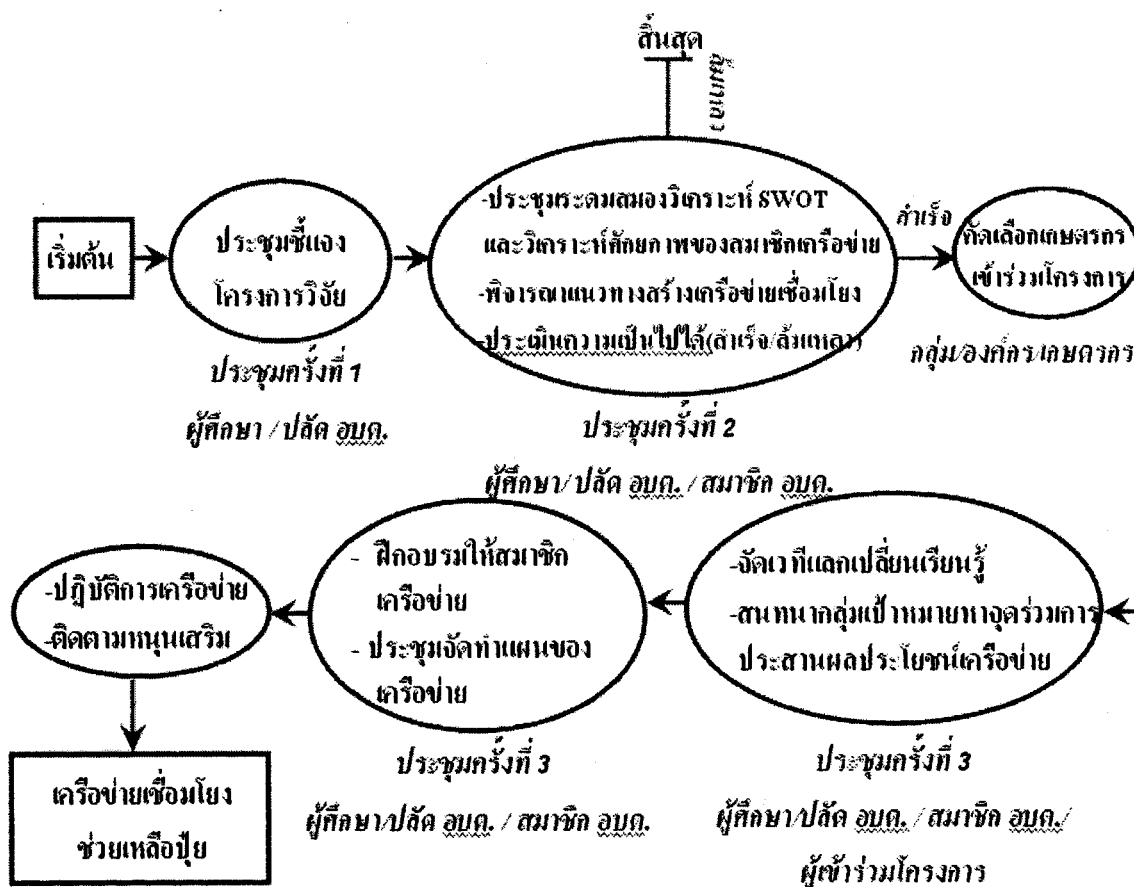
2.1.4 การประชุมสัมมนาระดมความคิด (Brain Storming)

นอกจากนี้ ผู้ศึกษายังใช้การรวบรวมข้อมูลทุติยภูมิ ได้แก่ ข้อมูลเบื้องต้น
จังหวัดอุดรธานี และสถานการณ์กลุ่ม/องค์กรประชาชนในจังหวัดอุดรธานี

2.2 **เชิงปริมาณ** โดยใช้แบบสอบถามความต้องการใช้ปุ๋ยจากเกษตรกรที่สมัครใจเข้าร่วมโครงการเครือข่ายเชื่อมโยง ซึ่งแบบสอบถามจะเป็นการดำเนินการในขั้นตอนของการปฏิบัติงานของเครือข่าย แบบสอบถามจึงเป็นการสำรวจข้อมูลเกี่ยวกับประเภทและปริมาณปุ๋ยอินทรีย์ที่เกษตรกรแต่ละคนต้องการสั่งซื้อผ่านเครือข่าย

3. การเก็บรวบรวมข้อมูล

3.1 **ข้อมูลปฐมภูมิ** รวบรวมข้อมูลทั้งเชิงปริมาณและเชิงคุณภาพ โดยจัดการประชุมเชิงปฏิบัติการแบบมีส่วนร่วม รวมทั้งสิ้น 3 ครั้ง สรุปได้ดังภาพที่ 3.1 และแบ่งการศึกษาวิจัยออกเป็น 3 ระยะ ดังนี้



ภาพที่ 3.1 กระบวนการสร้างเครือข่ายเชื่อมโยง

3.1.1 การศึกษาวิจัยระยะที่ 1 มีวัตถุประสงค์เพื่อ (1) ศึกษาสถานการณ์การดำเนินงาน ปัญหาอุปสรรค (2) ประเมินความสนใจในการสร้างเครือข่ายเชื่อมโยง (3) หาแนวทางการสร้างเครือข่ายเชื่อมโยงช่วยเหลือผู้เพื่อช่วยเหลือเกษตรกรในจังหวัดอุดรธานีได้อย่างทั่วถึง และเป็นการเสริมสร้างความเข้มแข็งด้านธุรกิจจำหน่ายปุ๋ยอินทรีย์ชีวภาพภายในจังหวัด ซึ่งผู้ศึกษาได้เก็บรวบรวมข้อมูลจากประชากร โดยได้จัดการประชุมเชิงปฏิบัติการ 2 ครั้ง คือ

ประชุมครั้งที่ 1 การประชุมชี้แจงโครงการวิจัย “แนวทางการสร้างเครือข่ายเชื่อมโยงช่วยเหลือผู้ให้กับเกษตรกรในจังหวัดอุดรธานี” เมื่อวันที่ 20 ธันวาคม 2550 ณ โรงแรมเจริญโฮเต็ล จังหวัดอุดรธานี มีปลัด อบต. เข้าร่วมจำนวน 76 คน และสมัครใจเข้าร่วมโครงการฯ เป็นสมาชิกเครือข่าย จำนวน 29 คน

ประชุมครั้งที่ 2 การประชุมระดมสมอง หลังจากได้กลุ่มเป้าหมายหรือผู้เข้าร่วมโครงการฯ เป็นสมาชิกเครือข่าย ผู้ศึกษาจึงได้เรียนเชิญผู้ที่เกี่ยวข้อง ได้แก่ ปลัด อบต. สมาชิก อบต. เพื่อศึกษาปัญหาอุปสรรคในการจำหน่ายปุ๋ยให้แก่เกษตรกรในจังหวัดอุดรธานี พร้อมกับวิเคราะห์สภาพแวดล้อม (SWOT Analysis) วิเคราะห์ศักยภาพของสมาชิกเครือข่าย ปรัชญาหรือเกี่ยวกับแนวทางการสร้างเครือข่าย และประเมินความเป็นไปได้ของการสร้างเครือข่ายฯ เมื่อวันที่ 19 มกราคม 2551 ณ โรงแรมเจริญโฮเต็ล จังหวัดอุดรธานี มีสมาชิกเครือข่ายเข้าร่วมประชุมจำนวน 280 คน ประกอบด้วย ปลัด อบต. 29 คน (ร้อยละ 10.36) และสมาชิก อบต. 251 คน (ร้อยละ 89.64)

3.1.2 การศึกษาวิจัยระยะที่ 2 หลังจากที่มีสมาชิกเครือข่ายยินดีที่จะช่วยกันสร้างเครือข่ายความร่วมมือทางธุรกิจปุ๋ยอินทรีย์ชีวภาพ โดยได้นำแนวคิดและผลการระดมไปถ่ายทอดให้กลุ่ม/องค์กรประชาชน และเกษตรกรที่อยู่ในพื้นที่ตำบลของตน ผู้ศึกษาจึงได้เรียนเชิญให้กลุ่ม/องค์กรประชาชน/เกษตรกรที่สนใจเข้าร่วมโครงการเชื่อมโยงเครือข่ายช่วยเหลือผู้มาร่วมการประชุมเชิงปฏิบัติการ (ประชุมครั้งที่ 3) มีวัตถุประสงค์เพื่อ (1) ให้ความรู้เกี่ยวกับปุ๋ยอินทรีย์ชีวภาพและรับสมัครกลุ่ม/องค์กรประชาชน/เกษตรกรเข้าร่วมโครงการเชื่อมโยงเครือข่าย (2) สนทนาหาจุดประสานผลประโยชน์ของเครือข่ายร่วมกัน (3) ให้ความรู้เกี่ยวกับวิธีการปฏิบัติงานเครือข่ายและจัดทำแผนปฏิบัติงานของเครือข่าย โดยผู้ศึกษาได้จัดเวทีแลกเปลี่ยนเรียนรู้ระหว่างปลัด อบต. สมาชิก อบต. กลุ่ม/องค์กรประชาชน/เกษตรกร และผู้ศึกษา ณ ศาลาการประชุมประจำตำบล รวม 29 ตำบล ในระหว่างวันที่ 31 มกราคม 2551 ถึงวันที่ 10 มีนาคม 2551 ปรากฏว่ามีผู้สนใจเข้าร่วมโครงการฯ รวมทั้งสิ้น 711 คน

3.1.3 การศึกษาวิจัยระยะที่ 3 ผู้ศึกษาได้ทดลองดำเนินกิจกรรมเครือข่าย
เชื่อมโยง ตามแผนการปฏิบัติงานของเครือข่ายเชื่อมโยงช่วยเหลือปุย โดยมีวัตถุประสงค์เพื่อทราบ
ถึงผลการดำเนินงานของเครือข่าย

3.2 ข้อมูลทฤษฎี ประกอบด้วย

3.2.1 ข้อมูลเบื้องต้นจังหวัดอุดรธานี ได้แก่ สภาพทั่วไป โครงสร้าง
ประชากร เศรษฐกิจ และการเกษตร ซึ่งค้นคืนจากเว็บไซต์หน่วยงานราชการต่าง ๆ ในจังหวัด
อุดรธานี สถานการณ์กลุ่ม/องค์กรประชาชน

3.2.2 สถานการณ์กลุ่ม/องค์กรประชาชนในจังหวัดอุดรธานี ซึ่งรวบรวม
ข้อมูลจากงานวิจัยที่เกี่ยวข้อง

4. การวิเคราะห์ข้อมูล

4.1 เเชิงปริมาณ โดยใช้การวิเคราะห์ข้อมูลด้วยสถิติพื้นฐาน ได้แก่ การแจกแจง
ความถี่ (Frequency) ค่าร้อยละ (Percentage)

4.2 เเชิงคุณภาพ โดยการจัดหมวดหมู่ข้อมูล รวมทั้งใช้การวิเคราะห์ข้อมูลแบบอุปนัย
(Analytic Induction) โดยการตีความ สร้างข้อสรุปจากข้อมูลต่าง ๆ ที่รวบรวมมาได้จากการประชุม
ระดมสมอง

บทที่ 4

ผลการศึกษา

ผู้ศึกษาขอเสนอผลการวิเคราะห์ข้อมูลในการวิจัยเรื่อง แนวทางการสร้างเครือข่าย เชื่อมโยงช่วยเหลือป้อนให้กับเกษตรกรในจังหวัดอุดรธานี โดยนำเสนอในรูปแบบของตารางและรูปภาพ ประกอบคำบรรยาย ซึ่งผลการวิเคราะห์ข้อมูลแบ่งออกเป็น 3 ตอน ดังนี้

ตอนที่ 1 ข้อมูลเบื้องต้นจังหวัดอุดรธานี

ตอนที่ 2 สถานการณ์กลุ่ม/องค์กรประชาชนในจังหวัดอุดรธานี

ตอนที่ 3 ผลการศึกษาวิจัยแต่ละระยะ

ตอนที่ 1 ข้อมูลเบื้องต้นจังหวัดอุดรธานี

จังหวัดอุดรธานี เป็นจังหวัดที่มีพื้นที่มากเป็นอันดับ 4 ในภาคอีสานรองจากจังหวัด นครราชสีมา อุบลราชธานี และชัยภูมิ จากหลักฐานทางประวัติศาสตร์และโบราณคดี พบว่าบริเวณ พื้นที่ที่เป็นจังหวัดอุดรธานีเคยเป็นถิ่นที่อยู่ของมนุษย์มาตั้งแต่สมัยก่อนประวัติศาสตร์ประมาณ 5,000-7,000 ปี ตามหลักฐานการค้นพบที่บ้านเชียง อำเภอหนองหาน และภาพเขียนสีบนผนังถ้ำที่ อำเภอบ้านผือเป็นสิ่งที่แสดงให้เห็นเป็นอย่างดี หลังจากยุคความเจริญที่บ้านเชียงแล้ว ยังพบ หลักฐานที่สำคัญ คือ ใบเสมาสมัยทวารวดี ลพบุรี และภาพเขียนปูนบนผนังโบสถ์ที่ปรักหักพัง บริเวณเทือกเขาภูพานใกล้วัดพระพุทธบาทบัวบก อำเภอบ้านผือ

ต่อมาในสมัยกรุงศรีอยุธยาเป็นราชธานี พื้นที่จังหวัดอุดรธานีปรากฏในประวัติศาสตร์ เมื่อราวปีจอ พ.ศ. 2117 พระเจ้ากรุงหงสาวดีได้ทรงเกณฑ์ทัพไทยให้ไปช่วยตีกรุงศรีสัตนาคนหุต (เวียงจันทน์) โดยให้สมเด็จพระมหาธรรมราชากับสมเด็จพระนเรศวรมหาราชยกทัพไปช่วยรบ แต่เมื่อกองทัพไทยมาถึงเมืองหนองบัวลำภู ซึ่งเป็นเมืองหน้าด่านของเมืองเวียงจันทน์ สมเด็จพระนเรศวรมหาราชประชวรด้วยไข้ทรพิษ จึงยกทัพกลับไม่ต้องรบพุ่งกับเวียงจันทน์และที่เมือง หนองบัวลำภูนี้เองสันนิษฐานว่าเคยเป็นเมืองที่มีความเจริญมาตั้งแต่สมัยขอมเรืองอำนาจ

ในสมัยกรุงรัตนโกสินทร์เป็นราชธานี จังหวัดอุดรธานีได้เกี่ยวข้องกับศึกสงคราม กล่าวคือ ในระหว่าง พ.ศ. 2369-2371 ได้เกิดกบฏเจ้าอนุวงศ์ยกทัพเข้ามายึดเมืองนครราชสีมา ซึ่งมี ผู้นำคือ คุณหญิงโม (ท้าวสุรนารี) กองทัพเจ้าอนุวงศ์ได้ลอยทัพมาตั้งรับที่เมืองหนองบัวลำภู และได้ ต่อสู้กับกองทัพไทย และชาวเมืองหนองบัวลำภูจนทัพเจ้าอนุวงศ์แตกพ่ายไป กระทั่งในปลายสมัย

สมเด็จพระจอมเกล้าเจ้าอยู่หัวรัชกาลที่ 4 ได้เกิดความวุ่นวายขึ้นในมณฑลลาวพวนเนื่องมาจากพวกฮ่อ ซึ่งกองทัพไทยได้ยกขึ้นไปปราบปรามจนสงบได้ชั่วคราว

ในปี พ.ศ. 2428 สมัยพระบาทสมเด็จพระจุลจอมเกล้าเจ้าอยู่หัว พวกฮ่อได้รวมตัวก่อการร้ายขึ้นอีกในมณฑลลาวพวนฝั่งซ้ายแม่น้ำโขงและมีท่าทีจะรุนแรง พระบาทสมเด็จพระจุลจอมเกล้าเจ้าอยู่หัวโปรดให้พระเจ้าบรมวงศ์เธอกรมหมื่นประจักษ์ศิลปาคมเป็นแม่ทัพใหญ่ฝ่ายใต้ และเจ้าหมื่นไวยวรนาถเป็นแม่ทัพใหญ่ฝ่ายเหนือไปทำการปราบปรามพวกฮ่อ ในเวลานั้นเมืองอุดรธานียังไม่ปรากฏชื่อเพียงแต่ปรากฏชื่อบ้านหมากแข้ง หรือบ้านเคื่อหมากแข้ง สังกัดเมืองหนองคายขึ้นการปกครองกับมณฑลลาวพวน และกรมหมื่นประจักษ์ศิลปาคมแม่ทัพใหญ่ฝ่ายใต้ได้เดินทางผ่านบ้านหมากแข้งไปทำการปราบปรามพวกฮ่อจนสงบ

ภายหลังการปราบปรามฮ่อสงบแล้วไทยมีกรณีพิพาทกับฝรั่งเศส เนื่องจากฝรั่งเศสต้องการลาว เขมร ญวนเป็นอาณานิคม เรียกว่า กรณีพิพาท ร.ศ. 112 (พ.ศ. 2436) ด้วยพระปรีชาของพระบาทสมเด็จพระจุลจอมเกล้าเจ้าอยู่หัวที่ทรงยอมเสียสละส่วนน้อยเพื่อรักษาประเทศไว้ จึงทรงสละดินแดนฝั่งซ้ายแม่น้ำโขงให้แก่ฝรั่งเศส และตามสนธิสัญญาที่ทำขึ้นระหว่าง 2 ประเทศ มีเงื่อนไขห้ามประเทศสยามตั้งกองทหารและป้อมปราการอยู่ในรัศมี 25 กิโลเมตรของฝั่งแม่น้ำโขง ดังนั้น หน่วยทหารไทยที่ตั้งประจำอยู่ที่เมืองหนองคาย อันเป็นเมืองศูนย์กลางของหัวเมืองหรือมณฑลลาวพวน ซึ่งมีกรมหมื่นประจักษ์ศิลปาคมเป็นข้าหลวงใหญ่สำเร็จราชการ จำต้องอพยพเคลื่อนย้ายลึกเข้ามาจนถึงหมู่บ้านแห่งหนึ่งชื่อ บ้านเคื่อหมากแข้ง (ซึ่งเป็นที่ตั้งจังหวัดอุดรธานีปัจจุบัน) ห่างจากฝั่งแม่น้ำโขงกว่า 50 กิโลเมตร เมื่อทรงพิจารณาเห็นว่าหมู่บ้านแห่งนี้มีชัยภูมิเหมาะสม เพราะมีแหล่งน้ำดี กรมหมื่นประจักษ์ศิลปาคมทรงบัญชาให้ตั้งศูนย์มณฑลลาวพวน และตั้งกองทหารขึ้น ณ บ้านเคื่อหมากแข้ง จึงพอเห็นได้ว่าเมืองอุดรธานีได้อุบัติขึ้นโดยบังเอิญ เพราะเหตุผลทางการเมืองระหว่างประเทศ

อย่างไรก็ตามคำว่า “อุดร” มาปรากฏชื่อเมือง พ.ศ. 2450 (พิธีตั้งเมืองอุดรธานีเมื่อวันที่ 1 เมษายน ร.ศ. 127 หรือ พ.ศ. 2450 โดยพระยาศรีสุริยราชวรานุวัตร “โพธิ์ เนติโพธิ์”) พระบาทสมเด็จพระจุลจอมเกล้าเจ้าอยู่หัวได้มีพระบรมราชโองการให้จัดตั้งเมืองอุดรธานีขึ้นที่บ้านหมากแข้งอยู่ในการปกครองของมณฑลอุดร

หลังการเปลี่ยนแปลงการปกครองจากระบบสมบูรณาญาสิทธิราช มาเป็นระบอบประชาธิปไตย เมื่อวันที่ 21 มิถุนายน พ.ศ. 2475 แล้ว ได้มีการปรับปรุงระเบียบการบริหารราชการแผ่นดิน ยกเลิกการปกครองในระบบมณฑลในส่วนภูมิภาค ยังคงเหลือเฉพาะจังหวัดและอำเภอเท่านั้น มณฑลอุดรจึงถูกยุบเลิกไปเหลือเพียงจังหวัดอุดรธานีเท่านั้น จากประวัติศาสตร์ที่มีมานมนาน จังหวัดอุดรธานีจึงมีคำขวัญว่า “น้ำตกจากสันภูพาน อุทยานแห่งธรรมชาติ อารยธรรม

เป็นดินปนทรายและดินลูกรัง ชั้นล่างเป็นดินดานไม่เก็บน้ำหรืออุ้มน้ำในฤดูแล้ง พื้นที่บางแห่งเป็นดินเค็มทำให้ประกอบกรกสิกรรมไม่ค่อยได้ผลดี พื้นที่บางส่วนเป็นลูกคลื่นลอนลาด มีพื้นที่ราบแทรกอยู่กระจัดกระจาย สภาพพื้นที่ทางตะวันตกมีภูเขาและป่าติดต่อกันเป็นแนวยาว มีเทือกเขาที่สำคัญ คือ เทือกเขาภูพานทอดเป็นแนวยาวตั้งแต่เขตเหนือสุดของจังหวัด

1.2 สภาพภูมิอากาศ

ภูมิอากาศของภาคตะวันออกเฉียงเหนือซึ่งมีเทือกเขาล้อมรอบ ได้แก่ เทือกเขาเพชรบูรณ์และคงพญาเย็นอยู่ทางตะวันตก เทือกเขาสันกำแพงและพนมดงรักอยู่ทางใต้ ทำให้ฝนที่เกิดจากมรสุมตะวันตกเฉียงใต้มีน้อย ส่วนมากเป็นฝนที่เกิดจากพายุดีเปรสชันที่เคลื่อนผ่านเข้ามาในระหว่างเดือนสิงหาคม-กันยายน สภาพอากาศค่อนข้างรุนแรง กล่าวคือ อากาศร้อนจัดและหนาวจัด

1.3 การแบ่งเขตการปกครอง

จังหวัดอุดรธานี แบ่งเขตการปกครองแบ่งออกเป็น 18 อำเภอ 2 กิ่งอำเภอ 155 ตำบล 1,666 หมู่บ้าน 1 เทศบาล 150 องค์การบริหารส่วนตำบล และ 29 สุขาภิบาล สำหรับโครงสร้างราชการบริหารส่วนภูมิภาคและท้องถิ่นในจังหวัด แยกเป็น

1.3.1 การจัดองค์กรราชการบริหารส่วนภูมิภาค เป็นหน่วยราชการที่อยู่ในการกำกับดูแลของผู้ว่าราชการจังหวัด คือ ส่วนราชการต่าง ๆ ในระดับจังหวัด อำเภอ ตำบล และหมู่บ้าน

1.3.2 ส่วนราชการในระดับจังหวัดเป็นหน่วยงาน 2 ลักษณะ คือ หน่วยราชการบริหารส่วนภูมิภาคประจำจังหวัด 32 หน่วยงาน และหน่วยราชการบริหารส่วนกลางในจังหวัด (ที่ขึ้นตรงต่อส่วนกลาง) 67 หน่วยงาน

1.3.3 การจัดองค์กรราชการบริหารส่วนท้องถิ่นมี 4 รูปแบบ คือ องค์การบริหารส่วนจังหวัด เทศบาล สุขาภิบาล และองค์การบริหารส่วนตำบล

2. โครงสร้างประชากร

จังหวัดอุดรธานีมีประชากร ณ วันที่ 31 ธันวาคม 2550 รวมทั้งสิ้น 1,134,678 คน เป็นชาย 570,896 คน และหญิง 563,782 คน อำเภอที่มีประชากรมากที่สุดคืออำเภอเมืองอุดรธานี จำนวน 173,022 คน (ร้อยละ 15.25) รองลงมาคืออำเภอเพ็ญ จำนวน 107,628 คน (ร้อยละ 9.49) และอำเภอบ้านดุง จำนวน 105,604 คน (ร้อยละ 9.31) ส่วนอำเภอที่มีประชากรน้อยที่สุด คือ อำเภอภูแก้ว จำนวน 21,714 คน (ร้อยละ 1.91) เป็นประชากรที่อยู่ในวัยแรงงาน จำนวน 708,302 คน (ร้อยละ 62.42) (กรมการปกครอง : http://www.dopa.go.th/xstat/p5041_09.html)

3. เศรษฐกิจ

จากข้อมูลเศรษฐกิจการค้าจังหวัดอุดรธานี ปี 2549 จังหวัดมีนโยบายเร่งด่วนในการดำเนินการหลายด้าน อาทิ การแก้ไขปัญหาความยากจน การแก้ไขปัญหาสุขภาพจิต การดำเนินการตามแผนยุทธศาสตร์การพัฒนาจังหวัด และการดำเนินการตามมาตรการประหยัคพลังงานของรัฐบาลอย่างเข้มงวด ประกอบกับสถานการณ์ราคาน้ำมันเชื้อเพลิงปรับตัวสูงขึ้นอย่างต่อเนื่อง ประชาชนตื่นตระหนกลดการจับจ่ายซื้อขายสินค้า กำลังซื้อลดลงประกอบกับอยู่ในช่วงฤดูฝนทำให้ภาวะการค้าซบเซา ผู้ประกอบการได้รับผลกระทบโดยเฉพาะรายเล็กหรือผู้จำหน่ายสินค้าฟุ่มเฟือย ต้องปรับตัวต่อสถานการณ์ที่เกิดขึ้น การดูแลราคาสินค้าและบริการ การดูแลผู้บริโภคให้ได้รับความเป็นธรรมส่งเสริมการตลาดให้กับผู้ประกอบการ ผู้ผลิตสินค้าชุมชนและสินค้า OTOP ภาวะการค้าทั่วไปของสินค้า OTOP อยู่ในภาวะที่ตึงเครียดเป็นช่วง ๆ เนื่องจากมีการจัดงานแสดงสินค้า OTOP ในหลายพื้นที่ของประเทศ สินค้าที่ผลิตได้มีอยู่จำนวนจำกัด ประกอบกับกลุ่มผู้ผลิตส่วนใหญ่เริ่มทยอยกันทำนา

ภาวะอัตราเงินเฟ้อรายเดือน เดือนมกราคม 2549 เท่ากับ 116.0 เมื่อเทียบกับเดือนธันวาคม 2548 เท่ากับ 116.8 ลดลงร้อยละ 0.7 การเคลื่อนไหว หมวดอาหารและเครื่องดื่มลดลงร้อยละ 2.7 แต่หมวดอื่น ๆ สูงขึ้นร้อยละ 0.9 เป็นผลจากรัฐบาลปรับราคาสูงขึ้นของน้ำมันเบนซินและดีเซลหมุนเร็วตามราคาน้ำมันในตลาดโลก (สำนักงานพาณิชย์จังหวัดอุดรธานี : 2549)

4. การเกษตร

จากข้อมูลเศรษฐกิจการค้าจังหวัดอุดรธานี ปี 2549 ภาวะสินค้าเกษตรที่สำคัญของจังหวัด มีดังนี้

4.1 ข้าวเปลือกนาปี ปีการผลิต 2548/49 มีผู้สมัครเข้าร่วมโครงการฯ 9 ราย กระจายอยู่ใน 4 อำเภอ คือ อ.เมือง โนนสะอาด บ้านผือ และหนองหาน เริ่มดำเนินการรับจำนำเมื่อวันที่ 1 พฤศจิกายน 2548 - 14 กุมภาพันธ์ 2549 เกษตรกร/กลุ่มเกษตรกรรับจำนำ 6,569 ราย ปริมาณข้าวเปลือก 251,400.785 ตัน จำนำ ณ บัญชีธนาคารเพื่อการเกษตรและสหกรณ์การเกษตร จำนวน 7,403 ราย ปริมาณข้าวเปลือกทั้งหมด 27,818.38 ตัน แยกเป็น ข้าวหอมมะลิ 13,326.25 ตัน ข้าวเหนียว 14,418.54 ตัน และข้าวเจ้า 73.62 ตัน

4.2 ข้าวโพดเลี้ยงสัตว์ปี 2548/49 มีผู้เข้าร่วมโครงการ 4 ราย ขณะนี้เกษตรกรไม่ประสงค์จะเข้ารับจำนำ เนื่องจากราคาข้าวโพดในท้องตลาดสูงกว่าราคารับจำนำ

4.3 การแทรกแซงตลาดมันสำปะหลัง ปี 2548/49 มีผู้ยื่นความประสงค์เข้าร่วมโครงการฯ จำนวน 5 ราย ขณะนี้ราคามันสำปะหลังในท้องตลาดสูงกว่าราคารับจำนำ (สำนักงานพาณิชย์จังหวัดอุดรธานี : 2549)

5. สถานการณ์ของสหกรณ์ในจังหวัดอุดรธานี

จังหวัดอุดรธานีมีสหกรณ์ 104 สหกรณ์ (1 ชุมชุมสหกรณ์) และกลุ่มเกษตรกรที่เปรียบเสมือนกลุ่ม/องค์กรประชาชน จำนวน 207 แห่ง รวม 311 แห่ง ดังตารางที่ 4.1

ตารางที่ 4.1 ข้อมูลทางการเงินสหกรณ์/กลุ่มเกษตรกรในจังหวัดอุดรธานี ประจำปีงบประมาณ พ.ศ. 2550

ประเภท กลุ่ม/องค์กรประชาชน	จำนวน ทั้งหมด (แห่ง)	จำนวนที่รวบรวมข้อมูล			
		จำนวน (แห่ง)	สมาชิก (คน)	ทุน ดำเนินงาน (ล้านบาท)	มูลค่า ธุรกิจ (ล้านบาท)
สหกรณ์การเกษตร	77	54	139,270	1,791.65	2,445.75
สหกรณ์ประมง	1	1	1,528	0.20	0.02
สหกรณ์บริการ	6	3	2,826	7.43	2.12
สหกรณ์ออมทรัพย์	16	13	22,364	9,639.33	8,871.86
สหกรณ์ร้านค้า	3	-	-	-	-
สหกรณ์เครดิตยูเนียน	1	1	2,832	88.99	85.80
กลุ่มเกษตรกร	207	105	20,669	17.55	14.78
รวม	311	177	189,489	11,545.16	11,420.33

ที่มา : กรมตรวจบัญชีสหกรณ์ สารสนเทศทางการเงินของสหกรณ์/กลุ่มเกษตรกร

สำนักงานตรวจบัญชีสหกรณ์อุดรธานี ปริมาณงานงานที่รับผิดชอบ

ตอนที่ 2 สถานการณ์กลุ่ม/องค์กรประชาชนในจังหวัดอุดรธานี

การศึกษาสถานการณ์กลุ่ม/องค์กรประชาชนในจังหวัดอุดรธานีมีจุดมุ่งหมายสำคัญ เพื่อให้ทราบบริบทการดำเนินงานของกลุ่ม/องค์กรประชาชนในพื้นที่จังหวัดที่เป็นอยู่เดิม ว่ามีกลุ่ม/องค์กรประชาชนรูปแบบใดบ้างดำเนินงานให้บริการแก่สมาชิกและกลุ่มเป้าหมายของตน ตลอดจนเพื่อให้ทราบถึงเครือข่ายความร่วมมือของกลุ่ม/องค์กรประชาชนที่เป็นอยู่ ผลของการศึกษา สถานการณ์กลุ่ม/องค์กรประชาชนในพื้นที่จังหวัด มีรายละเอียดดังนี้

1. รูปแบบของกลุ่ม/องค์กรประชาชน

รูปแบบของกลุ่ม/องค์กรประชาชนในจังหวัดอุดรธานี หากพิจารณารูปแบบของกลุ่ม/องค์กรประชาชนในบริบทของสถานภาพทางกฎหมายของการเป็น “สหกรณ์” นั้น จำแนกได้ 2 กลุ่ม คือ สหกรณ์ที่จดทะเบียน และสหกรณ์ภาคประชาชน

1.1 สหกรณ์ที่จดทะเบียน หมายถึง สหกรณ์ที่จดทะเบียนตามพระราชบัญญัติสหกรณ์ มีอยู่ทั้งสิ้น 7 ประเภท ได้แก่ สหกรณ์การเกษตร สหกรณ์นิคม สหกรณ์ประมง สหกรณ์ออมทรัพย์ สหกรณ์ร้านค้า สหกรณ์บริการ และสหกรณ์เครดิตยูเนียน พบว่าจังหวัดอุดรธานีมีสหกรณ์ชั้นปฐม (หมายถึงสหกรณ์ที่มีสมาชิกเป็นบุคคลธรรมดา) กระจายตัวอยู่ในพื้นที่จังหวัดเพียง 6 ประเภท (ไม่มีสหกรณ์นิคม) ส่วนสหกรณ์ชั้นมัธยม (หมายถึงสหกรณ์ที่มีสหกรณ์ชั้นปฐมเป็นสมาชิก) ในจังหวัดอุดรธานีที่พบ คือ ชุมนุมสหกรณ์การเกษตรจังหวัดอุดรธานี จำกัด ซึ่งมีสมาชิกเป็นสหกรณ์การเกษตรชั้นปฐมในระดับอำเภอเป็นสมาชิก

1.2 สหกรณ์ภาคประชาชน หมายถึง กลุ่ม/องค์กรประชาชนที่จัดตั้งและดำเนินงานบนหลักความร่วมมือกันช่วยเหลือตนเองและช่วยเหลือซึ่งกันและกันในหมู่สมาชิก แต่มิได้จดทะเบียนตามพระราชบัญญัติสหกรณ์ ซึ่งอาจจำแนกออกได้ 3 กลุ่ม คือ

1.2.1 **กลุ่ม/องค์กรการเงิน** หมายถึง กลุ่ม/องค์กรประชาชนที่ดำเนินการกิจสำคัญในเรื่องการส่งเสริมการออม และการให้เงินกู้แก่สมาชิก มีทั้งที่เกิดขึ้นตามนโยบายรัฐ และเกิดขึ้นตามความต้องการของสมาชิกที่สำคัญ ได้แก่ ธนาคารหมู่บ้านตามแนวพระราชดำริ กลุ่มสัจจะออมทรัพย์ กองทุนหมู่บ้านและชุมชนเมือง กลุ่มเครดิตยูเนียน ฯลฯ

1.2.2 **กลุ่มอาชีพ** หมายถึง กลุ่ม/องค์กรประชาชนที่ดำเนินการกิจบนการร่วมมือกันเพื่อการแก้ไขปัญหาและการส่งเสริมการประกอบอาชีพของสมาชิกที่สำคัญ ๆ ได้แก่ กลุ่มเกษตรกร กลุ่มวิสาหกิจชุมชน กลุ่ม OTOP ฯลฯ

1.2.3 กลุ่ม/องค์กรประชาชนอื่น ๆ หมายถึง ที่จัดตั้งขึ้นบนหลักความร่วมมือเพื่อช่วยเหลือซึ่งกันและกัน เช่น กลุ่มเยาวชน กลุ่มอาสาสมัคร กลุ่มผู้สูงอายุ ฯลฯ

2. บริบทการดำเนินงานของกลุ่ม/องค์กรประชาชนในจังหวัดอุดรธานี

การดำเนินงานของกลุ่ม/องค์กรประชาชนมักจะเป็นไปตามกรอบของพระราชบัญญัติข้อบังคับหรือระเบียบของกลุ่ม/องค์กรประชาชนที่กำหนดไว้ อย่างไรก็ตามพบว่าการดำเนินงานตามบริบทภายใต้ข้อบังคับหรือระเบียบที่กำหนดไว้นั้น จะได้มาน้อยเพียงใดขึ้นอยู่กับปัจจัยของกลุ่ม/องค์กรนั้น ๆ ที่สำคัญ ได้แก่ ตัวผู้นำ การมีส่วนร่วมของสมาชิก ความพร้อมด้านเงินทุน และระบบบริหารจัดการ ในที่นี้จะกล่าวถึงบริบทการดำเนินงานของกลุ่ม/องค์กรประชาชนตามบริบทที่กำหนดไว้ในข้อบังคับและระเบียบ ดังนี้

2.1 สหกรณ์ที่จดทะเบียน บริบทการดำเนินงานของสหกรณ์ที่จดทะเบียนในจังหวัดอุดรธานี มีดังนี้

2.1.1 สหกรณ์การเกษตร มีจุดมุ่งหมายในการดำเนินธุรกิจแบบอเนกประสงค์ (multi-purpose cooperatives) เพื่อให้บริการแก่สมาชิกที่เป็นเกษตรกรในหลาย ๆ ด้าน ได้แก่ ธุรกิจสินเชื่อ ธุรกิจจัดหาสินค้ามาจำหน่าย ธุรกิจรวบรวมผลผลิต ธุรกิจแปรรูป ธุรกิจบริการและส่งเสริมการเกษตร โดยพบว่าสหกรณ์การเกษตรที่มีขนาดใหญ่หรือสหกรณ์การเกษตรที่ดำเนินงานมานาน จะมีการดำเนินธุรกิจแปรรูป และธุรกิจป้อนน้ำมัน ส่วนสหกรณ์การเกษตรขนาดกลางและขนาดเล็กจะเน้นไปที่ธุรกิจสินเชื่อ ธุรกิจจัดหาสินค้ามาจำหน่ายเป็นสำคัญ พบว่ามีสหกรณ์การเกษตรจำนวนไม่มากนักที่มีการให้บริการด้านส่งเสริมการเกษตรแก่สมาชิก ซึ่งถือได้ว่าเป็นภารกิจสำคัญที่พึงมีต่อสมาชิก แต่สหกรณ์ส่วนใหญ่ยังมิได้ดำเนินการแต่อย่างใด สหกรณ์การเกษตรอาจจำแนกได้ 2 รูปแบบ คือ

- **สหกรณ์การเกษตรทั่วไป** หมายถึง สหกรณ์การเกษตรที่มีสมาชิกเป็นชาวนา ชาวไร่ หรือชาวสวน

- **สหกรณ์การเกษตรรูปแบบพิเศษ** หมายถึง สหกรณ์การเกษตรที่มีสมาชิกประกอบอาชีพด้านการเกษตรอื่น เช่น ผู้เลี้ยงโคนม ผู้ใช้น้ำ ผู้เลี้ยงสุกร ผู้เลี้ยงไก่ ฯลฯ

2.1.2 สหกรณ์ประมง มีจุดมุ่งหมายในการดำเนินธุรกิจแบบอเนกประสงค์ เพื่อให้บริการแก่สมาชิกที่เป็นชาวประมงน้ำจืด

2.1.3 สหกรณ์ร้านค้า มีจุดมุ่งหมายในการจัดหาสินค้าอุปโภคบริโภคและบริการตามความต้องการของสมาชิก เพื่อจำหน่ายแก่สมาชิกและประชาชนทั่วไป ในราคายุติธรรม ซึ่งอาจแบ่งออกเป็น 2 กลุ่ม ได้แก่

- **สหกรณ์ร้านค้าแบบเปิด** หมายถึง สหกรณ์ร้านค้าที่เปิดรับสมาชิกทั่วไป เช่น ร้านค้านิคมสร้างตนเองนิคมเชิงพิณ จำกัด

- **สหกรณ์ร้านค้าแบบปิด** หมายถึง สหกรณ์ร้านค้าที่เปิดรับสมาชิกเฉพาะที่สังกัดในหน่วยงานเกี่ยวกับ เช่น ร้านสหกรณ์วิทยาลัยอาชีวศึกษาอุตรธานี จำกัด ร้านสหกรณ์วิทยาลัยครูอุตรธานี จำกัด เป็นต้น

2.1.4 สหกรณ์ออมทรัพย์ มีจุดมุ่งหมายในการส่งเสริมการออม การให้เงินกู้ และการจัดสวัสดิการแก่สมาชิกซึ่งมีเงินเดือนประจำและทำงานอยู่ในองค์กรเดียวกัน

2.1.5 สหกรณ์บริการ มีจุดมุ่งหมายในการให้บริการตามความต้องการของสมาชิก เช่น สหกรณ์เดินรถ สหกรณ์เคหะสถาน ฯลฯ

2.1.6 สหกรณ์เครดิตยูเนียน มีจุดมุ่งหมายในการส่งเสริมการออม การให้เงินกู้ การจัดสวัสดิการและอื่น ๆ ให้แก่สมาชิกภายในชุมชนเดียวกัน

2.2 สหกรณ์ภาคประชาชน เกิดขึ้นจากความสมัครใจของคนในชุมชนที่มีแนวคิดและวัตถุประสงค์ร่วมกัน ที่จะร่วมมือกันเพื่อพึ่งพาช่วยเหลือซึ่งกันและกัน ตลอดจนเพื่อสร้างอำนาจการต่อรอง ส่วนใหญ่จะมีโครงสร้างการบริหารงานที่คล้ายคลึงกัน โดยมีผู้นำที่มีอุดมการณ์ ความศรัทธาเริ่มสร้างสรรค์ และมีความมุ่งมั่นที่จะผลักดันการดำเนินงานของกลุ่มองค์กรให้เป็นประโยชน์แก่สมาชิกและชุมชน ส่วนกิจกรรมจะแตกต่างกันไปตามรูปแบบของกลุ่ม/องค์กร อาทิ

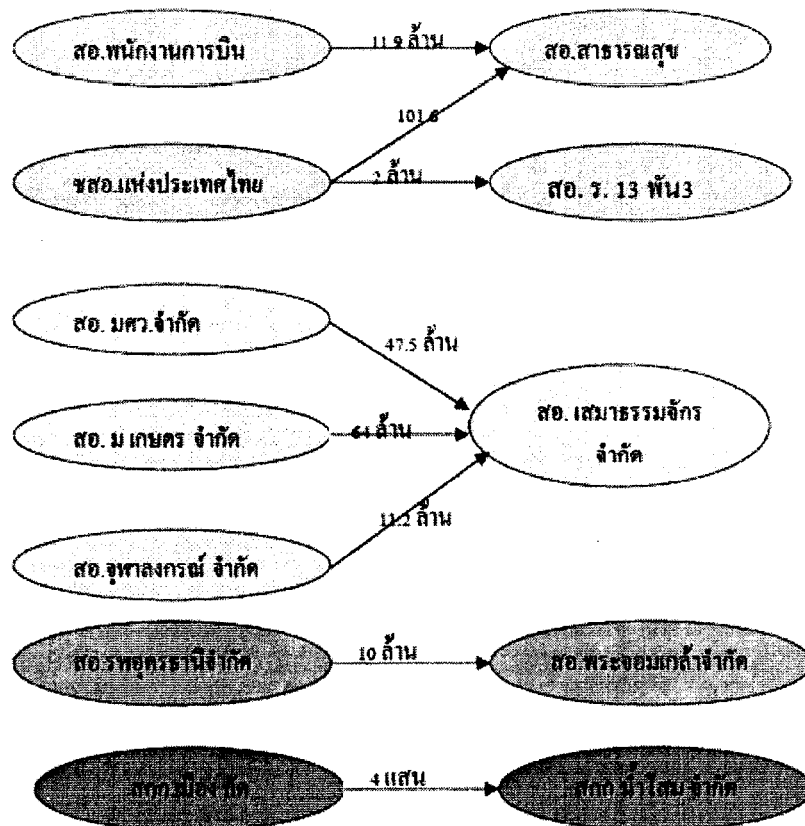
2.2.1 กลุ่มองค์กรการเงิน มีจุดมุ่งหมายในการรณรงค์ให้สมาชิกออมทรัพย์ในรูปแบบการถือหุ้นและการฝากเงิน เพื่อนำไปเป็นเงินทุนหมุนเวียนเพื่อการให้เงินกู้ยืมเพื่อบรรเทาความเดือดร้อนและการประกอบอาชีพ บนพื้นฐานการพึ่งพาและช่วยเหลือซึ่งกันและกัน โดยกลุ่ม/องค์กรการเงินมีระเบียบในการจัดสรรกำไรที่ได้จากการดำเนินงาน เพื่อเป็นสวัสดิการแก่สมาชิก ซึ่งบางกลุ่ม/องค์กรสามารถจัดสรรสวัสดิการแก่สมาชิกและครอบครัวได้อย่างครบวงจร ตั้งแต่เกิดจนถึงเสียชีวิต และยังมีส่วนช่วยเหลือคนในชุมชนให้ลักษณะเงินกองทุนเพื่อการให้กู้ยืมชุมชนภายใต้เครือข่ายความร่วมมือด้วย

2.2.2 กลุ่มอาชีพ มีจุดมุ่งหมายในการแก้ไขปัญหาการประกอบอาชีพ การรวมตัวส่วนใหญ่จะเป็นในระดับตำบลหรือในกลุ่มคนที่มีความอาชีพอย่างเดียวกัน กิจกรรมหลัก ๆ ที่กลุ่ม/องค์กรดำเนินงาน เช่น การให้สินเชื่อ การจัดหาวัสดุอุปกรณ์การเกษตร การประกอบอาชีพการฝึกอบรมเพื่อส่งเสริมอาชีพการผลิตและการจำหน่าย ภายใต้หลักการรวมซื้อรวมขายเพื่อสร้างอำนาจการต่อรองและการลดต้นทุนการผลิตและการตลาด นอกจากนี้ยังพบว่า กลุ่มอาชีพส่วนใหญ่จะมีระเบียบการจัดตั้งกองทุนสวัสดิการ ซึ่งได้มาจากกำไรในการดำเนินงานของกลุ่มและเงินสมทบจากสมาชิกตามสัดส่วนธุรกิจของสมาชิกอีกด้วย

2.2.3 กลุ่ม/องค์กรประชาชนอื่นๆ มักเกิดขึ้นตามความสนใจร่วมกัน หรือการมี ปัญหาพื้นฐานร่วมกัน โดยสมาชิกจะมีความร่วมมือกันในการแลกเปลี่ยนเรียนรู้ประสบการณ์ ข้อมูลข่าวสาร เพื่อประโยชน์ทั้งในเชิงธุรกิจ วิชาการ สังคม และวัฒนธรรม กิจกรรมของกลุ่ม จะเป็นไปตามความต้องการของสมาชิก ซึ่งนอกจากจะเป็นกิจกรรมเพื่อประโยชน์ของสมาชิก กลุ่มแล้ว ยังมีกิจกรรมที่เป็นประโยชน์ต่อชุมชน เช่น การบริจาคโลหิต การปลูกป่า การกำจัดขยะ มูลฝอย และกิจกรรมเพื่อประโยชน์แก่สังคมอื่น ๆ เป็นต้น

2.3 สถานการณ์การเชื่อมโยงเครือข่ายก่อนการวิจัย เกี่ยวกับสถานการณ์การเชื่อมโยง ของกลุ่ม/องค์กรในจังหวัดอุดรธานี พบว่า มีการเชื่อมโยงตามแนวทางการหนุนเสริมของกรม ส่งเสริมสหกรณ์โดยสำนักงานสหกรณ์จังหวัดอุดรธานี การเชื่อมโยงที่มีอยู่เป็นการเชื่อมโยงธุรกิจ และสินเชื่อระหว่างสหกรณ์/กลุ่มเกษตรกร จำแนกตามประเภทธุรกิจการเชื่อมโยง ได้ดังนี้ (วัชรินทร์ สายสาระ และคณะ, 2549)

2.3.1 เครือข่ายเชื่อมโยงด้านการกู้ยืมเงิน พบว่าการเชื่อมโยงเกี่ยวกับการกู้ยืมเงินมี ทั้งภายในจังหวัดและการเชื่อมโยงกับสหกรณ์ภายนอก มีรูปแบบการเชื่อมโยงดังนี้



ภาพที่ 4.2 เครือข่ายเชื่อมโยงด้านการกู้ยืมเงิน

ตอนที่ 3 ผลการศึกษาค้นคว้าอิสระแต่ละระยะ

จากการวิจัยเชิงปฏิบัติการแบบมีส่วนร่วม (Participatory action research) ใช้เวลา 4 เดือน โดยเน้นกระบวนการแลกเปลี่ยนเรียนรู้ระหว่างผู้ศึกษาและกลุ่มเป้าหมาย ซึ่งได้แก่ ปลัด อบต. สมาชิก อบต. และเกษตรกรในจังหวัดอุดรธานี ผลการวิจัยแบ่งออกเป็น 3 ระยะ ตามลำดับดังนี้

1. ผลการศึกษาระยะที่ 1 ขั้นเตรียมการ

การศึกษาวิจัยระยะที่ 1 เป็นการเตรียมการก่อนการสร้างเครือข่ายเชื่อมโยง โดยมีวัตถุประสงค์เพื่อ (1) ศึกษาสถานการณ์การดำเนินงาน ปัญหาอุปสรรค (2) ประเมินความสนใจในการสร้างเครือข่ายเชื่อมโยง (3) หาแนวทางการสร้างเครือข่ายเชื่อมโยงช่วยเหลือผู้ช่วยเหลือเกษตรกรในจังหวัดอุดรธานีได้อย่างทั่วถึง และเป็นการเสริมสร้างความเข้มแข็งด้านธุรกิจจำหน่ายปุ๋ยอินทรีย์ชีวภาพภายในจังหวัด ผลการศึกษาวิจัยสรุปได้ดังนี้

1.1 สถานการณ์และปัญหาอุปสรรค ในการดำเนินงานธุรกิจจัดหาปุ๋ยมาจำหน่ายของสหกรณ์ ต้องประสบปัญหาด้านการแข่งขันด้านการตลาดอย่างรุนแรง เนื่องจากมีการตลาดแบบขายตรง (Direct Sale) เป็นจำนวนมากและหลากหลายสินค้าที่มีเครือข่ายเข้าถึงประชาชนผู้บริโภคโดยตรง และโดยเฉพาะสินค้าประเภทวัสดุการเกษตร เช่น ปุ๋ย ซึ่งเป็นสินค้าที่เกษตรกรจำเป็นต้องใช้ทุกฤดูกาลผลิต เพื่อเพิ่มผลผลิตด้านการเกษตร นอกจากนี้สหกรณ์ยังพบกับปัญหาภายในเกี่ยวกับการสั่งซื้อปุ๋ยจำนวนมากและไม่ตรงกับความต้องการของสมาชิก ทำให้มีปุ๋ยค้างสต็อกจำนวนมาก จนเกิดเป็นความขัดแย้งภายในสหกรณ์ อีกทั้ง เกษตรกรยังมองไม่เห็นความสำคัญของการใช้ปุ๋ยอินทรีย์ ดังนั้น ผู้ศึกษาขอสรุปสถานการณ์และปัญหาอุปสรรคในรูปแบบของการวิเคราะห์ปัจจัยสภาพแวดล้อม (SWOT Analysis) โดยสรุปเป็น TOWS Matrix ดังตารางที่ 4.2

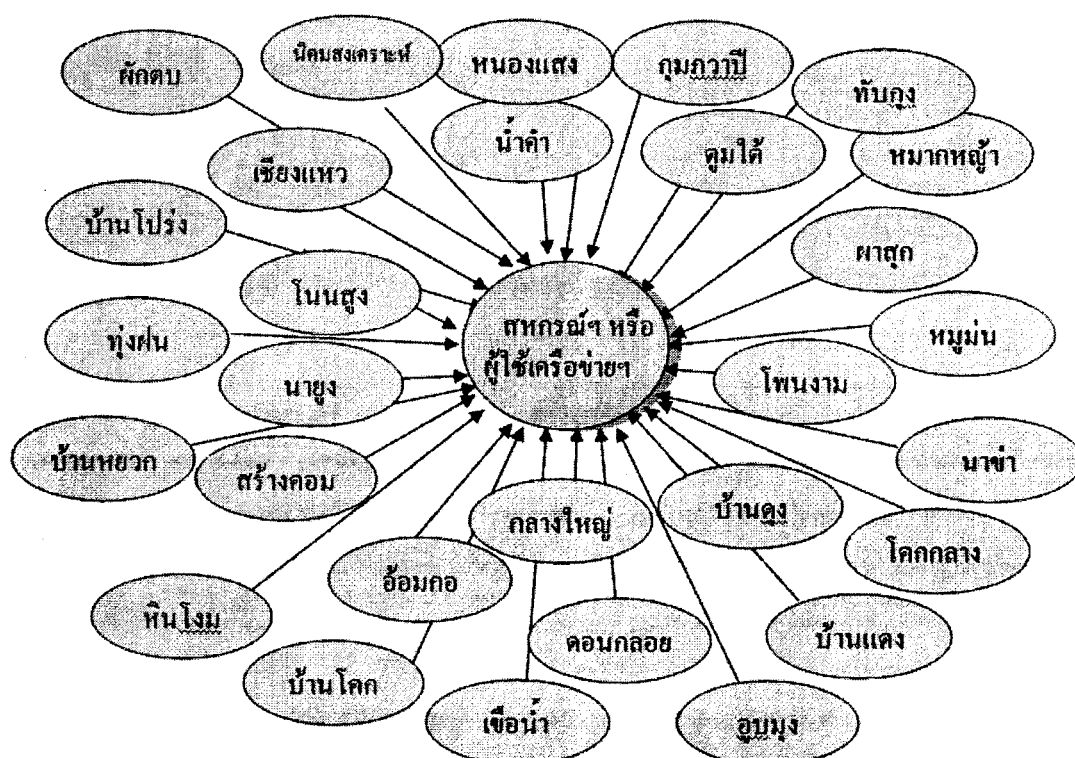
ตารางที่ 4.2 TOWS Matrix ในการสร้างเครือข่ายเชื่อมโยงช่วยเหลือผู้ให้กับเกษตรกร

ปัจจัยภายนอก ปัจจัยภายใน	โอกาส(O) 1. มีบริษัทผู้สนับสนุนการ สร้างเครือข่ายโดยไม่ต้อง ใช้เงินทุน 2. บริษัทขนส่งผู้ให้ถึงมือ เกษตรกร 3. เกษตรกรมีจำนวนมาก 4. รัฐณรงค์ให้ผู้ให้เกษตรกรใช้ ปุ๋ยอินทรีย์ชีวภาพมากขึ้น	อุปสรรค(T) 1. มีคู่แข่งจำนวนมาก 2. คู่แข่งใช้กลยุทธ์ขายตรงถึงบ้าน 3. เกษตรกรต้องการใช้ปุ๋ยต่างกัน
จุดแข็ง (S) 1. สมาชิกเครือข่ายเป็นสมาชิก อบต. ใกล้ชิดกับเกษตรกร ทั่วประเทศ 2. สินค้าหลัก คือ ปุ๋ยอินทรีย์	กลยุทธ์ : SO S1 : 03 เพิ่มปริมาณธุรกิจ S1 : 02 ให้บริการสะดวก รวดเร็ว และทั่วถึง S1 : 04 สร้างความร่วมมือ ระหว่างองค์กรปกครอง ท้องถิ่นและภาครัฐ	กลยุทธ์ : ST S1 : T1 } สร้างความสัมพันธ์ S1 : T2 } อันดีกับเข้าถึงลูกค้า S1 : T3 } เจาะตลาดปุ๋ยอินทรีย์ ชีวภาพ
จุดอ่อน (W) 1. ไม่มีเงินทุนหมุนเวียน 2. ปัญหาด้านสินค้าสต็อก	กลยุทธ์ : WO W1 : 01 ทำธุรกิจได้โดยไม่ ต้องใช้เงินทุนขององค์กร W1 : 02 เปลี่ยนช่องทางการ จัดจำหน่าย	กลยุทธ์ : WT W1 : T1 หาเครือข่ายทางการเงิน

1.2 การประเมินความสนใจ จากการประชุมเชิงปฏิบัติการเพื่อวิเคราะห์ตนเองและศึกษาหาแนวทางการสร้างเครือข่ายเชื่อมโยงช่วยเหลือผู้ให้กับเกษตรกรในจังหวัดอุดรธานี ซึ่งผู้ศึกษาได้เรียนท่านปลัดและสมาชิกองค์การบริหารส่วนตำบล (อบต.) ทุกตำบลในจังหวัดอุดรธานี แต่มีผู้ตอบรับเข้าร่วมการประชุม รวมทั้งสิ้น 280 คน แยกเป็น ปลัด อบต. 29 คน (ร้อยละ 10.36) และสมาชิก อบต. 251 คน (ร้อยละ 89.64) ซึ่งปลัด อบต. และสมาชิก อบต. มีความสนใจในการสร้างเครือข่ายเชื่อมโยง ซึ่งได้ร่วมกันพิจารณาและเห็นพ้องต้องกันแล้วว่า ความร่วมมือทางธุรกิจ

ที่สมาชิกเครือข่ายคิดว่าอาจจะเป็นไปได้ คือ การรวบรวมความต้องการซื้อปุ๋ยอินทรีย์ชีวภาพจากกลุ่ม/องค์กรประชาชน และเกษตรกรที่ต้องการซื้อปุ๋ยเป็นเงินเชื่อ จึงได้ร่วมกันหาแนวทางการสร้างเครือข่ายเชื่อมโยงช่วยเหลือปุ๋ยเพื่อช่วยเหลือเกษตรกรในจังหวัดอุดรธานี

1.3 แนวทางการสร้างเครือข่ายเชื่อมโยงช่วยเหลือปุ๋ยเพื่อช่วยเหลือเกษตรกรในจังหวัดอุดรธานี โดยให้สหกรณ์ผู้ใช้เครือข่ายเป็นศูนย์กลางการประสานงาน และแบ่งเครือข่ายออกเป็นทีมแต่ละตำบล โดยมีปลัด อบต.เป็นหัวหน้าทีม และสมาชิก อบต.เป็นผู้ช่วยรวบรวมความต้องการใช้ปุ๋ยจากกลุ่ม/องค์กรประชาชน/เกษตรกรภายในตำบล ดังนั้น รูปแบบการเชื่อมโยงเครือข่าย 29 ตำบล สรุปได้ดังภาพที่ 4.5



ภาพที่ 4.5 รูปแบบการเชื่อมโยงเครือข่ายแต่ละตำบล

2. ผลการศึกษาระยะที่ 2 ขั้นก่อเกิด

การศึกษาวิจัยระยะที่ 2 เป็นขั้นตอนการกระตุ้นเพื่อให้เครือข่ายให้เกิดขึ้นจริง หรือเป็นขั้นตอนการก่อเกิดเครือข่ายในพื้นที่แต่ละตำบล โดยมีวัตถุประสงค์เพื่อ (1) ให้ความรู้เกี่ยวกับปุ๋ยอินทรีย์ชีวภาพและรับสมัครกลุ่ม/องค์กรประชาชน/เกษตรกรเข้าร่วมโครงการเชื่อมโยงเครือข่าย (2) สนทนาหาจุดร่วมการประสานผลประโยชน์ของเครือข่าย (3) ให้ความรู้เกี่ยวกับวิธีการปฏิบัติงานเครือข่ายและจัดทำแผนปฏิบัติงานของเครือข่าย ผลการศึกษาวิจัยสรุปได้ดังนี้

2.1 การให้ความรู้เกี่ยวกับปุ๋ยอินทรีย์ชีวภาพและรับสมัครเกษตรกรเข้าร่วมโครงการ
 ผู้สนใจเข้ารับการอบรมเกิดความเข้าใจเกี่ยวกับประสิทธิภาพและผลประโยชน์จากการใช้ปุ๋ยอินทรีย์
 ชีวภาพ เช่น ผลผลิตเพิ่มขึ้น จำหน่ายผลิตผลได้ราคาดี ดินไม่เสื่อม ไม่ทำลายสิ่งแวดล้อม เป็นต้น
 และยินดีสมัครใจเข้าร่วมโครงการเชื่อมโยงเครือข่าย ดังตารางที่ 4.3

ตารางที่ 4.3 จำนวนผู้เข้าประชุมและสมัครใจเข้าร่วมโครงการเชื่อมโยงเครือข่าย

ตำบล	วันที่	ผู้เข้าร่วมโครงการฯ : คน (N)*			
		ป. อบต.	ส. อบต.	เกษตรกร	รวม
1. ทับกุง	31 ม.ค. 51	1	18	8	27
2. หหนองแสง	31 ม.ค. 51	1	6	17	24
3. โพนงาม	1 ก.พ. 51	1	17	49	67
4. ดอนกลอย	3 ก.พ. 51	1	2	13	16
5. นาข่า	4 ก.พ. 51	1	21	2	24
6. หุ้งฝ่น	5 ก.พ. 51	1	1	14	16
7. บ้านดุง	5 ก.พ. 51	1	6	109	116
8. อ้อมกอ	6 ก.พ. 51	1	17	2	20
9. นาสูง	7 ก.พ. 51	1	6	2	9
10. หมู่ม่น	7 ก.พ. 51	1	-	14	15
11. น้ำคำ	10 ก.พ. 51	1	-	20	21
12. กุ่มกวาปี	12 ก.พ. 51	1	7	7	15
13. เชียงแหว	12 ก.พ. 51	1	20	5	26
14. โนนสูง	12 ก.พ. 51	1	-	25	26
15. สร้างคอม	13 ก.พ. 51	1	23	-	24
16. หินโงม	13 ก.พ. 51	1	13	4	18
17. บ้านโป่ง	14 ก.พ. 51	1	-	18	19
18. อุบมุง	15 ก.พ. 51	1	4	-	5
19. ผักตบ	15 ก.พ. 51	1	18	8	27
20. เขื่อน้ำ	19 ก.พ. 51	1	-	9	10
21. โลกกลาง	25 ก.พ. 51	1	12	12	25
22. ตุมใต้	27 ก.พ. 51	1	-	15	16

ตารางที่ 4.3 (ต่อ)

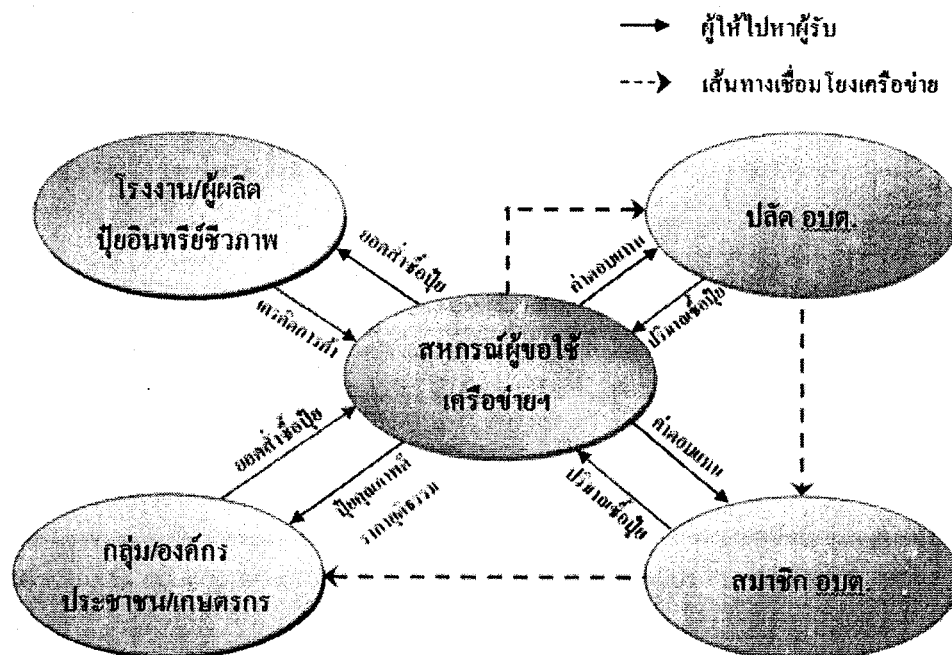
ตำบล	วันที่	ผู้เข้าร่วมโครงการฯ : คน (N)*			
		ป. อบต.	ส. อบต.	เกษตรกร	รวม
23. บ้านโคก	28 ก.พ. 51	1	-	3	4
24. หมากรุก	29 ก.พ. 51	1	10	4	15
25. กลางใหญ่	3 มี.ค. 51	1	-	19	20
26. บ้านแดง	3 มี.ค. 51	1	18	1	20
27. ผาสุก	5 มี.ค. 51	1	7	13	21
28. บ้านหยวก	5 มี.ค. 51	1	25	10	36
29. นิคมสงเคราะห์	10 มี.ค. 51	1	-	28	29
รวม		29	251	431	711

*N หมายถึง ประชากรในการวิจัย

ป.อบต. หมายถึง ปลัด อบต.

ส.อบต. หมายถึง สมาชิก อบต.

2.2 จุดร่วมการประสานผลประโยชน์ของเครือข่าย สมาชิกเครือข่ายและผู้ศึกษาได้ตกลงผลประโยชน์ร่วมกัน แบบได้ประโยชน์กันทุกฝ่าย (win-win) สามารถสรุปได้ดังภาพที่ 4.6



ภาพที่ 4.6 จุดประสานผลประโยชน์ แบบได้ประโยชน์ทุกฝ่าย (win win)

จากภาพที่ 4.6 สามารถอธิบายได้ดังนี้

2.2.1 กลุ่ม/องค์กรประชาชน/เกษตรกรที่เข้าร่วมเป็นสมาชิกเครือข่ายต้องสั่งซื้อปุ๋ยอินทรีย์ผ่านสมาชิก อบต. และปลัด อบต. ตามลำดับ นอกจากนี้จะได้ปุ๋ยคุณภาพดี ราคายุติธรรมไปใช้ก่อน โดยยังไม่ต้องจ่ายเงินแล้ว บริษัทปุ๋ยจะขนส่งปุ๋ยไปส่งให้ตามวันและสถานที่ที่ตกลงกันได้ไว้ เมื่อเกษตรกรเก็บเกี่ยวและจำหน่ายผลิตผลได้แล้ว จึงชำระเงินผ่านเครือข่าย

2.2.2 สมาชิก อบต. ทำหน้าที่รวบรวมปริมาณความต้องการซื้อปุ๋ยจากกลุ่ม/องค์กรประชาชน/เกษตรกรที่เข้าร่วมโครงการ ส่งให้ ปลัด อบต. และสหกรณ์ผู้ใช้เครือข่าย ตามลำดับ โดยจะได้รับค่าตอบแทนกระสอบละ 30 บาท จากสหกรณ์ผู้ใช้เครือข่าย

2.2.3 ปลัด อบต. ทำหน้าที่หัวหน้าทีมเครือข่ายตำบล จะรวบรวมปริมาณความต้องการซื้อปุ๋ยจากสมาชิก อบต. ให้สหกรณ์ผู้ใช้เครือข่าย โดยจะได้รับค่าตอบแทนกระสอบละ 30 บาท จากสหกรณ์ผู้ใช้เครือข่าย

2.2.4 สหกรณ์ผู้ใช้เครือข่ายทำหน้าที่เป็นศูนย์กลางการประสานงานเอง จะได้รับผลกำไรจากการจำหน่ายปุ๋ย เกิดความเข้มแข็งทางธุรกิจ และเข้าถึงเกษตรกรได้มากขึ้น

2.3 วิธีการปฏิบัติงานเครือข่ายและจัดทำแผนปฏิบัติงานของเครือข่าย

2.3.1 วิธีการปฏิบัติงานเครือข่าย การปฏิบัติงานเครือข่ายเชื่อมโยงช่วยเหลือปุ๋ยให้กับเกษตรกรในแต่ละตำบล เริ่มต้นจากสหกรณ์การเกษตรแห่งใดแห่งหนึ่ง (ผู้ใช้เครือข่ายเชื่อมโยง) ประสานงานมาที่ปลัด อบต. จัดทำข้อตกลงในการสร้างเครือข่ายเชื่อมโยง ปลัด อบต. จะประสานงานไปยังสมาชิก อบต. เพื่อให้รวบรวมความต้องการซื้อปุ๋ยแต่ละชนิดจากกลุ่ม/องค์กรประชาชน เกษตรกร ฯลฯ ที่อยู่ในพื้นที่ตำบลที่ตนเองรับผิดชอบ แล้วส่งข้อมูลกลับมาที่ปลัด อบต. และสหกรณ์ผู้ใช้เครือข่ายฯ ตามลำดับ

เมื่อปลัด อบต. รวบรวมข้อมูลจากสมาชิก อบต. ได้ครบถ้วนแล้ว ปลัด อบต. จะส่งข้อมูลไปยังผู้ใช้เครือข่ายเชื่อมโยง เพื่อแจ้งให้บริษัทปุ๋ยส่งสินค้าให้ลูกค้าตามวัน เวลา และสถานที่ที่กำหนด โดยยังไม่เรียกเก็บเงินค่าปุ๋ยจนกระทั่งลูกค้าสามารถเก็บเกี่ยวและจำหน่ายผลิตผลได้ จึงชำระเงินผ่านเครือข่ายฯ ตามลำดับขั้น เช่นเดียวกับการรวบรวมปริมาณความต้องการใช้ปุ๋ย ทั้งนี้ วิธีการปฏิบัติงานเครือข่ายเชื่อมโยงช่วยเหลือปุ๋ยให้กับเกษตรกรในจังหวัดอุดรธานี สรุปได้ดังภาพที่ 4.7

3. ผลการศึกษาระยะที่ 3 ขั้นดำเนินการเชื่อมโยง

การศึกษาวิจัยระยะที่ 3 เป็นการทดลองดำเนินการสร้างเครือข่ายเชื่อมโยง ซึ่งมีวัตถุประสงค์เพื่อทราบถึงผลการดำเนินงานของเครือข่าย ซึ่งพบว่าสมาชิกเครือข่ายสามารถรวบรวมความต้องการปุ๋ยจากกลุ่ม/องค์กรประชาชน/เกษตรกรที่เข้าร่วมโครงการได้เพียง 1 ตำบล คือ ตำบลบ้านหยวก อำเภอná โสภ ซึ่งสามารถรวบรวมความต้องการซื้อปุ๋ยอินทรีย์ชีวภาพจากเกษตรกรที่เข้าร่วมโครงการ จำนวน 51 คน ปริมาณปุ๋ย 404 กระสอบ รวมเป็นเงิน 157,560 บาท

ทั้งนี้ การดำเนินงานเครือข่ายพบปัญหาและอุปสรรค เนื่องจากเกษตรกรที่เข้าร่วมโครงการส่วนใหญ่สนใจในโครงการเครือข่ายเชื่อมโยงครั้งนี้ แต่ยังไม่สั่งซื้อปุ๋ยอินทรีย์จากเครือข่าย เนื่องจากเกษตรกรต้องรอดูฝนก่อนว่าจะตกตามฤดูกาลหรือไม่

บทที่ 5

สรุปผลการศึกษา อภิปรายผล และข้อเสนอแนะ

การศึกษาค้นคว้าอิสระเรื่อง แนวทางการสร้างเครือข่ายเชื่อมโยงช่วยเหลือผู้ให้กับเกษตรกรในจังหวัดอุดรธานี มีวัตถุประสงค์ในการศึกษา 2 ประการคือ เพื่อศึกษาแนวทางและเพื่อทราบผลความสำเร็จหรือความล้มเหลวในการดำเนินการสร้างเครือข่ายเชื่อมโยงช่วยเหลือผู้ให้กับเกษตรกรในจังหวัดอุดรธานี ผลการศึกษามีข้อสรุป อภิปรายผล และข้อเสนอแนะ ดังนี้

1. สรุปผลการศึกษา

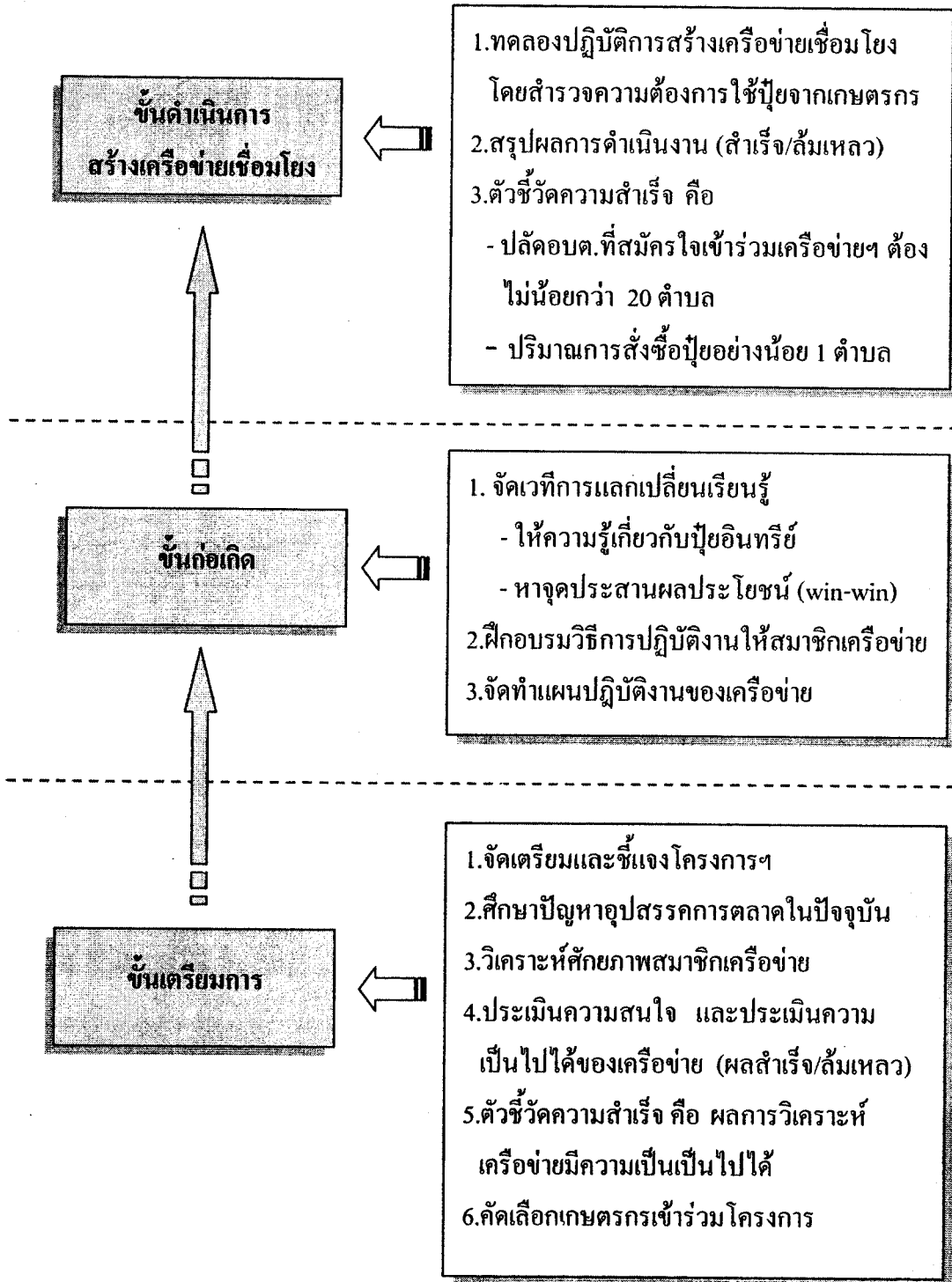
ในการศึกษาครั้งนี้มีขอบเขตการศึกษาจากประชากร รวมทั้งสิ้น 280 คน ซึ่งแยกออกเป็น 3 กลุ่ม คือ ปลัด อบต. 29 คน (ร้อยละ 10.36) และสมาชิก อบต. 251 คน (ร้อยละ 89.64) วิเคราะห์ข้อมูลเชิงปริมาณที่รวบรวมจากแบบสอบถามความต้องการใช้ปุ๋ย วิเคราะห์ข้อมูลโดยใช้สถิติพื้นฐาน สำหรับข้อมูลเชิงคุณภาพผู้ศึกษาได้จัดหมวดหมู่ข้อมูล และวิเคราะห์ข้อมูลแบบอุปนัย (Analytic Induction) โดยการตีความและสร้างข้อสรุปจากข้อมูลต่าง ๆ สรุปผลการศึกษาตามวัตถุประสงค์ที่ตั้งไว้ ดังนี้

1.1 แนวทางการสร้างเครือข่ายเชื่อมโยงช่วยเหลือผู้ให้กับเกษตรกรในจังหวัดอุดรธานี

โดยประชุมเชิงปฏิบัติการแบบมีส่วนร่วม รวม 3 ครั้ง ระหว่างผู้วิจัย ปลัด อบต. สมาชิก อบต. และเกษตรกรที่สมัครใจเข้าร่วมโครงการ การศึกษาวิจัยมีขั้นตอนดังนี้ (1) ประชุมชี้แจงโครงการและแนวทางการดำเนินการ (2) ประชุมระดมสมองเพื่อศึกษาปัญหาอุปสรรคในธุรกิจจำหน่ายปุ๋ยในปัจจุบัน วิเคราะห์ศักยภาพสมาชิกเครือข่ายเพื่อหาแนวทางการสร้างเครือข่ายเชื่อมโยง ประเมินความเป็นไปได้ของการสร้างเครือข่ายเชื่อมโยง (ผลสำเร็จ/ล้มเหลว) โดยให้สมาชิกเครือข่ายประเมินผลตนเอง (3) คัดเลือกกลุ่ม/องค์กรประชาชน/เกษตรกรที่สมัครใจเข้าร่วมโครงการเครือข่ายเชื่อมโยง (4) จัดเวทีการแลกเปลี่ยนเรียนรู้ สันทนาการกลุ่มเป้าหมายเพื่อหาจุดร่วมในการประสานผลประโยชน์ของเครือข่าย พร้อมกับฝึกอบรมให้สมาชิกเครือข่ายและจัดทำแผนปฏิบัติงานของเครือข่าย (5) ปฏิบัติการเครือข่ายสำรวจความต้องการใช้ปุ๋ยจากเกษตรกรที่เข้าร่วมโครงการ โดยใช้แบบสอบถามความต้องการใช้ปุ๋ย และติดตามหนุนเสริมของผู้วิจัยในการพัฒนาเครือข่าย ซึ่งสรุปเป็นโมเดลในการสร้างเครือข่ายเชื่อมโยง ดังภาพที่ 5.1

แนวทางการสร้างเครือข่ายเชื่อมโยง

วิธีการ



ภาพที่ 5.1 โมเดลการสร้างเครือข่ายเชื่อมโยงช่วยเหลือปุ๋ยให้กับเกษตรกรในจังหวัดอุดรธานี

1.2 ความสำเร็จในการสร้างเครือข่าย

จากการทดลองสร้างเครือข่ายเชื่อมโยงช่วยเหลือผู้ในจังหวัดอุดรธานี ซึ่งได้กำหนดตัวชี้วัดความสำเร็จไว้ 3 ตัวชี้วัด คือ (1) ผลการวิเคราะห์ศักยภาพของสมาชิกเครือข่ายแล้วประเมินว่าแนวทางการสร้างเครือข่ายเชื่อมโยงที่สมาชิกเครือข่ายได้พิจารณาร่วมกันว่า เครือข่ายมีความเป็นไปได้ (2) จำนวนปลัด อบต. ที่สมัครใจเข้าร่วมเครือข่ายต้องไม่น้อยกว่า 20 ตำบล และ (3) ผลการปฏิบัติการสร้างเครือข่ายต้องรวบรวมความต้องการใช้ปุ๋ยจากเกษตรกรได้อย่างน้อย 1 ตำบล

ดังนั้น ในการศึกษาวิจัยครั้งนี้จึงประสบความสำเร็จ เนื่องจากสมาชิกเครือข่ายได้วิเคราะห์แล้วว่า เครือข่ายมีความเป็นไปได้ จึงดำเนินการขึ้นก่อเกิดเครือข่าย จนสามารถสร้างเครือข่ายเชื่อมโยงกับปลัด อบต. ได้จำนวน 29 ตำบล และสามารถรวบรวมความต้องการปุ๋ยจากกลุ่ม/องค์กรประชาชน/เกษตรกรที่เข้าร่วมโครงการ 1 ตำบล คือ ตำบลบ้านหยวก อำเภอโนนไสม ซึ่งสามารถรวบรวมความต้องการซื้อปุ๋ยอินทรีย์ชีวภาพจากเกษตรกรที่เข้าร่วมโครงการ จำนวน 51 คน ปริมาณปุ๋ย 404 กระสอบ รวมเป็นเงิน 157,560 บาท

1.3 สรุปปัญหาและอุปสรรค

เกษตรกรที่เข้าร่วมโครงการส่วนใหญ่สนใจในโครงการเครือข่ายเชื่อมโยงครั้งนี้ แต่ยังไม่สั่งซื้อปุ๋ยอินทรีย์จากเครือข่าย เนื่องจากเกษตรกรต้องรอคุณภาพดิน ฟ้า อากาศก่อนว่าจะตกตามฤดูกาลหรือไม่ รวมทั้ง การวิจัยครั้งนี้มีระยะเวลาตั้งแต่เดือนธันวาคม 2550 ถึงเดือนมีนาคม 2551 รวมระยะเวลาเพียง 4 เดือน และยังเป็นช่วงเวลาที่ไม่มีอยู่ในฤดูกาลเพาะปลูกเช่นกัน เครือข่ายจึงยังรวบรวมความต้องการซื้อปุ๋ยจากเกษตรกรได้น้อยอยู่ หากสามารถขยายระยะเวลาการวิจัยออกไปอีก อาจทำให้เห็นผลการดำเนินงานสร้างเครือข่ายที่แท้จริงได้มากขึ้น

2. อภิปรายผล

จากการศึกษาวิจัยเรื่อง “แนวทางการสร้างเครือข่ายเชื่อมโยงช่วยเหลือผู้ให้กับเกษตรกรในจังหวัดอุดรธานี” ได้ข้อค้นพบที่แยกออกเป็น 2 ประเด็น คือ

2.1 การสร้างเครือข่ายเชื่อมโยงช่วยเหลือผู้ให้กับเกษตรกร

การสร้างเครือข่ายเชื่อมโยงช่วยเหลือผู้ให้กับเกษตรกรในพื้นที่จังหวัดอุดรธานี ผู้ศึกษามุ่งเน้นไปที่องค์การบริหารส่วนท้องถิ่น เนื่องจากเป็นองค์กรที่กระจายอยู่ในทุกตำบล และมีความใกล้ชิดกับเกษตรกรในพื้นที่ ซึ่งผู้ศึกษาทำหน้าที่ในการกระตุ้นให้เกษตรกรในพื้นที่ให้

เห็นความสำคัญของเครือข่าย รวมทั้งเป็นผู้ให้แนวคิดภายใต้ทฤษฎีการมีส่วนร่วม โดยให้สมาชิกเครือข่ายร่วมคิด ร่วมทำ ร่วมตัดสินใจ และรับผลประโยชน์ร่วมกันแบบ win-win จนกระทั่งได้โมเดลของแนวทางการสร้างเครือข่ายเชื่อมโยงช่วยเหลือผู้ให้กับเกษตรกรในจังหวัดอุดรธานี ซึ่งมีลักษณะการดำเนินงานคล้ายกับ งานวิจัย จุฑาทิพย์ ภัทราวาท และคณะ คือ การพัฒนาเครือข่ายกลุ่ม/องค์กรประชาชนในพื้นที่จังหวัด (ทีมจังหวัดขอนแก่น) ซึ่งมีขั้นตอนการดำเนินงาน 8 ขั้นตอน แต่ผู้ศึกษาได้นำมาประยุกต์ใช้โดยรวมขั้นตอนบางขั้นไว้ด้วยกัน สร้างเป็น โมเดล 3 ขั้นตอน คือ ขั้นเตรียมการ ขั้นก่อเกิด และขั้นดำเนินการสร้างเครือข่าย ดังภาพที่ 5.1

2.2 ความสำเร็จของการสร้างเครือข่าย

ผู้ศึกษาได้ทดลองปฏิบัติการสร้างเครือข่ายตามแนวทางที่สมาชิกเครือข่ายได้ร่วมกันสร้างขึ้น ปรากฏว่า “เครือข่ายประสบผลสำเร็จ” ตามตัวชี้วัดที่ได้กำหนดขึ้น 3 ตัวชี้วัด คือ

ตัวชี้วัดที่ 1 ผลการวิเคราะห์ศักยภาพของสมาชิกเครือข่าย และร่วมกันประเมินว่าแนวทางการสร้างเครือข่ายเชื่อมโยงที่สมาชิกเครือข่ายได้พิจารณาเรื่องนี้ ความเป็นไปได้หรือไม่ ซึ่งผลการวิเคราะห์แล้ว สมาชิกเครือข่ายเห็นว่า “มีความเป็นไปได้”

ตัวชี้วัดที่ 2 จำนวนปลัด อบต. ที่สมัครใจเข้าร่วมเครือข่ายต้องไม่น้อยกว่า 20 ตำบล ซึ่งผลการดำเนินงานสามารถสร้างเครือข่ายกับปลัด อบต. ได้จำนวน 29 ตำบล

ตัวชี้วัดที่ 3 ผลการปฏิบัติการสร้างเครือข่ายต้องรวบรวมความต้องการใช้ปุ๋ยจากเกษตรกรได้อย่างน้อย 1 ตำบล ซึ่งผลการดำเนินงานปรากฏว่า มีเกษตรกร 1 ตำบล คือ ตำบลบ้านหยวกได้สั่งซื้อปุ๋ยกับเครือข่ายแล้ว จำนวน 404 กระสอบ คิดเป็นเงิน 157,560 บาท ซึ่งการศึกษาครั้งนี้มีข้อจำกัดด้านเวลา ทำให้ผลการรวบรวมความต้องการใช้ปุ๋ยมีเพียง 1 ตำบลเท่านั้น

อนึ่ง ผู้ศึกษาได้วิเคราะห์เหตุการณ์นี้โดยใช้ทฤษฎีการแพร่กระจายนวัตกรรม ซึ่งได้กล่าวเกี่ยวกับระยะเวลาในการยอมรับของบุคคล ซึ่งแบ่งออกเป็น 5 ระดับ ได้แก่ กลุ่มหัวไวใจผู้กลุ่มรอคูที่ท่า กลุ่มตั้งหน้ารอคูผล กลุ่มยอมทนคือ และกลุ่มงอมมือองเท้า ดังนั้น เกษตรกรตำบลบ้านหยวก อำเภอน้ำโสม จึงสามารถจัดอยู่ในกลุ่มหัวไวใจผู้เนื่องจากสามารถยอมรับนวัตกรรมได้ก่อนกลุ่มอื่น ๆ สำหรับเกษตรกรตำบลอื่น ๆ ที่ยังไม่ตัดสินใจสั่งซื้อปุ๋ยอินทรีย์ อาจจัดอยู่ในกลุ่มใดกลุ่มหนึ่งในอีกสี่กลุ่มที่เหลือ เนื่องจากยังไม่กล้าตัดสินใจยอมรับนวัตกรรม ถึงแม้เกษตรกรจะให้เหตุผลว่าต้องรอคุณภาพดินฟ้าอากาศก่อนก็ตาม

3. ข้อเสนอแนะ

3.1 ข้อเสนอแนะในการนำผลการศึกษาไปใช้

3.1.1 นักส่งเสริมสหกรณ์ควรนำแนวทางการสร้างเครือข่ายเชื่อมโยงช่วยเหลือปฎิบัติให้กับเกษตรกรในจังหวัดอุดรธานีนี้ไปพัฒนาต่อ โดยสร้างกระบวนการเรียนรู้ให้สมาชิกเครือข่ายจนกระทั่งมีความเข้มแข็ง และสามารถสร้างเครือข่ายร่วมกันต่อไปได้ แม้จะไม่มีนักส่งเสริมสหกรณ์คอยหนุนเสริมแล้วก็ตาม

นอกจากนี้ ยังสามารถนำแนวทางนี้ไปประยุกต์ใช้ร่วมกับชุมชนสหกรณ์การเกษตร หรือสหกรณ์การเกษตรแต่ละอำเภอในจังหวัดอุดรธานีที่มีความสนใจในการสร้างเครือข่ายเชื่อมโยงผ่านสหกรณ์ อบต. หรือปลัด อบต. และบริษัท/โรงงานปฎิบัติเพื่อเสริมสร้างความเข้มแข็งทางธุรกิจมากยิ่งขึ้น

3.1.2 สมาชิกเครือข่ายเมื่อเกิดการเรียนรู้ร่วมกัน และสามารถดำเนินงานเครือข่ายเชื่อมโยงปฎิบัติได้อย่างเข้มแข็งแล้ว ควรมีการขยายผลเป็นเครือข่ายความร่วมมือด้านอื่น ๆ เพิ่มอีก เช่น สินค้าประเภทอื่น เครือข่ายความรู้ เครือข่ายการเงิน เป็นต้น

3.1.3 สำนักงานสหกรณ์จังหวัดอุดรธานีควรนำแนวทางการสร้างเครือข่ายเชื่อมโยงช่วยเหลือปฎิบัติให้กับเกษตรกรในจังหวัดอุดรธานีนี้ ไปประยุกต์ใช้กับการสร้างเครือข่ายเชื่อมโยงสินค้าประเภทอื่น ๆ ในจังหวัดอุดรธานีเช่นกัน

3.1.4 กรมส่งเสริมสหกรณ์ควรนำแนวทางการสร้างเครือข่ายเชื่อมโยงช่วยเหลือปฎิบัติให้กับเกษตรกรในจังหวัดอุดรธานีนี้ ไปประยุกต์ใช้กับการสร้างเครือข่ายเชื่อมโยงในระดับจังหวัดอื่น ๆ ซึ่งปลัด อบต. สนับสนุนที่จะเข้าร่วมเครือข่าย หรือสมัครใจจดทะเบียนจัดตั้งเป็นสหกรณ์ อบต. เพื่อในอนาคตจะได้มีการสร้างเครือข่ายเชื่อมโยงกันในระดับภูมิภาค และระดับประเทศต่อไป

3.2 ข้อเสนอแนะในการศึกษาครั้งต่อไป

ในการวิจัยครั้งนี้ ได้ศึกษาเฉพาะแนวทางการสร้างเครือข่ายเชื่อมโยงช่วยเหลือปฎิบัติให้กับเกษตรกรในจังหวัดอุดรธานีเท่านั้น จึงมีข้อเสนอแนะในการวิจัยครั้งต่อไป ดังนี้

3.2.1 ควรให้มีการวิจัยต่อเนื่องในพื้นที่เดิมที่นำร่องเพราะจะเป็นการบำรุง ดูแลเครือข่ายให้ยั่งยืน และค้นหาองค์ความรู้ใหม่อย่างต่อเนื่อง จากเครือข่ายที่ได้ก่อเกิดไว้แล้ว

3.2.2 การวิจัยครั้งนี้มีข้อจำกัดด้านระยะเวลา จึงควรมีการนำผลการวิจัยครั้งนี้ไปขยายระยะเวลาให้ครอบคลุม 1 ฤดูกาลเพาะปลูก เพื่อจะได้สามารถติดตามผลการดำเนินงานของการสร้างเครือข่ายเชื่อมโยงได้อย่างชัดเจนมากขึ้น

3.2.3 การวิจัยครั้งนี้ วิจัยเฉพาะพื้นที่จังหวัดอุดรธานี ดังนั้นในจังหวัดอื่น ๆ ก็ควรมีการศึกษาวิจัยในทำนองเดียวกัน เพื่อเป็นการพัฒนาเครือข่ายเชื่อมโยงให้ครอบคลุมพื้นที่ทุกจังหวัดในประเทศไทย

3.2.4 การวิจัยครั้งนี้ วิจัยเฉพาะการสร้างเครือข่ายเชื่อมโยงด้านธุรกิจปุยอินทรีย์ชีวภาพเพียงประเภทเดียว จึงควรมีการศึกษาวิจัยเกี่ยวกับการสร้างเครือข่ายเชื่อมโยงสินค้าประเภทอื่น ๆ รวมทั้งการสร้างเครือข่ายเชื่อมโยงด้านอื่น เช่น ด้านวิชาการ ด้านการเงิน การพันธมิตรทางสังคม ภายในจังหวัดอุดรธานี

3.2.5 การวิจัยครั้งนี้ เป็นการวิจัยเพื่อหาแนวทางการสร้างเครือข่ายเชื่อมโยงสินค้าประเภทเดียวในจังหวัดอุดรธานี จึงควรมีการวิจัยเกี่ยวกับแนวทางในการพัฒนาเครือข่ายกับสินค้าประเภทอื่น ๆ ในจังหวัดอุดรธานี รวมทั้งพัฒนาเครือข่ายเชื่อมโยงกับจังหวัดอื่นเช่นกัน

3.2.6 การวิจัยครั้งนี้ ผู้วิจัยมีแนวคิดว่าองค์การบริหารส่วนตำบลเป็นหน่วยงานที่กระจายอยู่ทั้งจังหวัด และมีความใกล้ชิดกับเกษตรกรในพื้นที่ ดังนั้น การวิจัยครั้งต่อไปควรมีการศึกษากลุ่มเป้าหมายอื่น ๆ ที่มีคุณสมบัติคล้ายกับองค์การบริหารส่วนตำบล กล่าวคือ เป็นหน่วยงานสามารถเข้าถึงเกษตรกรได้ทุก ๆ ตำบลภายในจังหวัด หรืออาจใช้แนวคิดนี้ในการสร้างเครือข่ายความร่วมมือระหว่างสหกรณ์การเกษตรแต่ละอำเภอเชื่อมโยงกัน เพื่อรวมอำนาจการซื้อ การขาย ช่วยเหลือเกื้อกูลซึ่งกันและกัน ภายใต้แนวคิดกระบวนการมีส่วนร่วมและด้วยความสมัครใจ

บรรณานุกรม

บรรณานุกรม

- ขนิษฐา กาญจนรังสีนนท์ (2544) ค้นคืนเมื่อวันที่ 28 กุมภาพันธ์ 2551 จาก
<http://cddweb.cdd.go.th/cmu/cmu/network03.htm>
- คณะกรรมการพัฒนาการสหกรณ์แห่งชาติ (2546) แผนพัฒนาการสหกรณ์ พ.ศ. 2546-4
- คณะศึกษาศาสตร์ มหาวิทยาลัยเกษตรศาสตร์ (2549 :13) วารสารศึกษาศาสตร์ปริทัศน์ ปีที่ 21
 ฉบับที่ 2 พฤษภาคม-สิงหาคม 2549 ค้นคืนเมื่อวันที่ 11 พฤษภาคม 2551 จาก
<http://www.edu.ku.ac.th/edujournal/download/2549-21-2.pdf>
- คณะแพทยศาสตร์ มหาวิทยาลัยขอนแก่น (2549) ค้นคืนเมื่อวันที่ 28 กุมภาพันธ์ 2551 จาก
Http://med.md.kku.ac.th/site_data/mykku_med/701000019/Networking.doc
- คณงยุทธ กาญจนกุล (2544) กระบวนการวางแผนกลยุทธ์ ประมวลสาระชุดวิชาการระบบสาธารณสุข
 และการวางแผนกลยุทธ์ในการพัฒนางานสาธารณสุข นนทบุรี สำนักพิมพ์
 มหาวิทยาลัยสุโขทัยธรรมาธิราช
- จารุวรรณ นันทพงษ์ และคณะ (2548) รายงานวิจัยฉบับสมบูรณ์ แนวทางพัฒนาเครือข่ายกลุ่ม/
 องค์กรประชาชนในพื้นที่จังหวัดลำพูน
- จุฑาทิพย์ ภัทราวาท (2544) รายงานวิจัยโครงการประสานงานเพื่อพัฒนากรอบแนวคิดสำหรับชุด
 โครงการวิจัยด้านสหกรณ์ (เล่มที่ 1)
- จุฑาทิพย์ ภัทราวาท (2544) รายงานวิจัยโครงการประสานงานเพื่อพัฒนากรอบแนวคิดสำหรับชุด
 โครงการวิจัยด้านสหกรณ์ (เล่มที่ 2)
- จุฑาทิพย์ ภัทราวาท และคณะ (2548) รายงานวิจัยฉบับสมบูรณ์ แนวทางพัฒนาเครือข่ายกลุ่ม/
 องค์กรประชาชนในพื้นที่จังหวัด
- จุฑาทิพย์ ภัทราวาท และคณะ เอกสารเผยแพร่ชุดโครงการประสานงานเพื่อพัฒนากรอบแนวคิด
 สำหรับชุดโครงการวิจัยด้านสหกรณ์ (Online) Available : www.cai.ku.ac.th
- ถวิล ธาราโกชน์ จิตวิทยาสังคม (2532) พิมพ์ครั้งที่ 4 กรุงเทพมหานคร โอ.เอส.พรินต์ติ้งเฮาส์
- ทัศนีย์ ลักษณะภิกขุขันธ์ และคณะ (2548) รายงานวิจัยฉบับสมบูรณ์ แนวทางพัฒนาเครือข่ายกลุ่ม/
 องค์กรประชาชนในพื้นที่จังหวัดเพชรบุรี
- ปรีดา ประพุดติชอบ และคณะ (2548) รายงานวิจัยฉบับสมบูรณ์ แนวทางพัฒนาเครือข่ายกลุ่ม/
 องค์กรประชาชนในพื้นที่จังหวัดขอนแก่น
- ปัญญา หิรัญศรี (2550) “สังคมโลกกับการสหกรณ์” ในประมวลสาระชุดวิชาสหกรณ์นานาชาติ
 มหาวิทยาลัยสุโขทัยธรรมาธิราช

- ไพโรจน์ จันทร์มณี (2546) ศึกษาเรื่อง ลักษณะการบริหารงานชมรมผู้ติดเชื้อเอชไอวีโดยผู้ติดเชื้อเอชไอวี จังหวัดนครนายก วิทยานิพนธ์สาขารณสุขศาสตรมหาบัณฑิต (บริหารสาขารณสุข) มหาวิทยาลัยสุโขทัยธรรมาธิราช
- วัชรินทร์ สายสาระ และคณะ (2549) รายงานวิจัยฉบับสมบูรณ์ โครงการพัฒนาขบวนการสหกรณ์ในพื้นที่จังหวัดอุดรธานี
- ศักดิ์ไทย สุรกิจบวร (2545) *จิตวิทยาสังคม ทฤษฎีและปฏิบัติการ* กรุงเทพมหานคร สุวีริยาสาส์นสงวน สุทธิเลิศอรุณ (2543) *พฤติกรรมมนุษย์กับการพัฒนาตน* กรุงเทพมหานคร ทิพย์วิสุทธิ์ 2543 สำนักงานปลัดกระทรวงเกษตรและสหกรณ์ การจัดการองค์ความรู้ ค้นคืนเมื่อวันที่ 15 พฤษภาคม 2551 <http://www.moac.go.th/builder/kmops/images/5swot.pdf>
- สิทธิโชค วรานุสันติกุล (2546) *จิตวิทยาสังคม:ทฤษฎีและการประยุกต์* กรุงเทพมหานคร เม็ดทรายพรินต์ติ้ง
- เสรี พงศ์พิศ (2548) ค้นคืนเมื่อวันที่ 28 กุมภาพันธ์ 2551 www.phongphit.com/index.php?option=com_content&task=view&id=202&Itemid=50
- โสภา ชูพิกุลชัย (2522) *จิตวิทยาสังคมประยุกต์* กรุงเทพมหานคร สำนักพิมพ์ไทยวัฒนาพานิช
- อานนท์ ผกากรอง และคณะ (2548) รายงานวิจัยฉบับสมบูรณ์ แนวทางพัฒนาเครือข่ายกลุ่มองค์กรประชาชนในพื้นที่จังหวัดเลย
- อาภรณ์ ภูวิทย์พันธุ์ (ไม่ปรากฏปี) *การสร้างเครือข่ายเพื่อการพัฒนาตนเอง (Self Development)* ค้นคืนเมื่อวันที่ 28 กุมภาพันธ์ 2551 จาก<http://www.hrcenter.co.th/HRKnowView.asp?id=181>
- โอภาวดี เข้มทอง และคณะ (2548) รายงานวิจัยฉบับสมบูรณ์ แนวทางพัฒนาเครือข่ายกลุ่มองค์กรประชาชนในพื้นที่จังหวัดสระบุรี

ภาคผนวก

ภาคผนวก ก.
แบบสอบถามความต้องการปุ๋ย

แบบสอบถามความต้องการใช้ปุ๋ยอินทรีย์

โครงการสร้างเครือข่ายเชื่อมโยงช่วยเหลือปุ๋ยให้กับเกษตรกรในจังหวัดอุดรธานี

วันที่ขอรับปุ๋ย สถานที่

ชื่อ-นามสกุล..... สมาชิก อบต.

ลำดับ	ชื่อเกษตรกร /กลุ่มองค์กร	ประเภท ปุ๋ย	จำนวนปุ๋ยอินทรีย์		ลายมือชื่อ
			กระสอบ	บาท	
1.					
2.					
3.					
4.					
5.					
6.					
7.					
8.					
9.					
10.					
11.					
12.					
13.					
14.					
15.					
16.					
17.					
18.					
19.					
20.					
รวมทั้งสิ้น					

แบบสรุปความต้องการใช้ปุ๋ยอินทรีย์
โครงการสร้างเครือข่ายเชื่อมโยงช่วยเหลือปุ๋ยให้กับเกษตรกรในจังหวัดอุดรธานี

ชื่อ-นามสกุล..... ปลัด อบต.

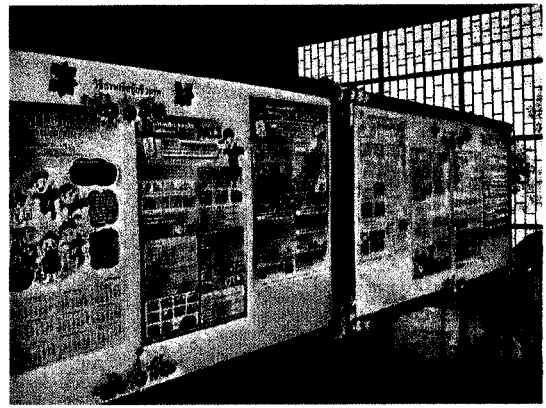
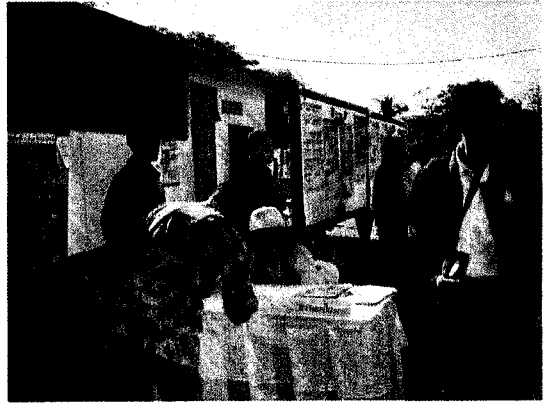
ลำดับ	ชื่อสมาชิก อบต.	ประเภท ปุ๋ย	จำนวนปุ๋ยอินทรีย์		วันที่/สถานที่รับปุ๋ย
			กระสอบ	บาท	
1.					
2.					
3.					
4.					
5.					
6.					
7.					
สรุปยอดตั้งชื่อปุ๋ย					

(ลงชื่อ)

(.....)

เครือข่ายตำบล.....

ภาคผนวก ข.
ประมวลภาพถ่าย



ประวัติผู้ศึกษา

ชื่อ	นายวิรัตน์ กาทเทพ
วัน เดือน ปี	26 กันยายน 2504
สถานที่เกิด	อำเภอเมือง จังหวัดนครสวรรค์
ประวัติการศึกษา	บริหารธุรกิจมหาบัณฑิต (สหกรณ์) ส่งเสริมการเกษตรและสหกรณ์บัณฑิต (สส.บ.) มหาวิทยาลัยสุโขทัยธรรมมาธิราช จังหวัดนนทบุรี 2537
สถานที่ทำงาน	สำนักงานสหกรณ์จังหวัดศรีสะเกษ จังหวัดศรีสะเกษ
ตำแหน่ง	เจ้าหน้าที่บริหารงานส่งเสริมสหกรณ์ 7