

Scan.

**ผลการดำเนินงานโครงการส่งเสริมการผลิตข้าวโพดชุมชน  
อำเภอทองแสนขัน จังหวัดอุตรดิตถ์**

**นายสุทัศน์ หอมกระจาย**

การศึกษาค้นคว้าอิสระนี้เป็นส่วนหนึ่งของการศึกษาตามหลักสูตรปริญญาเกษตรศาสตรมหาบัณฑิต  
แขนงวิชาส่งเสริมการเกษตร สาขาวิชาส่งเสริมการเกษตรและสหกรณ์ มหาวิทยาลัยสุโขทัยธรรมาธิราช

พ.ศ. 2551

**Results of Extension Operation in Community Maize Extension Project to  
Farmers in Thong Saean Khan District, Uttaradit Province**

**Mr.Sutat Homkajay**

**An Independent Study Submitted in Partial Fulfillment of the Requierements for  
the Degree of Master of Agriculture in Agricultural Extension**

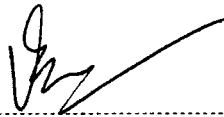
**School of Agricultural Extension and Cooperatives**

**Sukhothai Thammathirat Open University**

**2008**

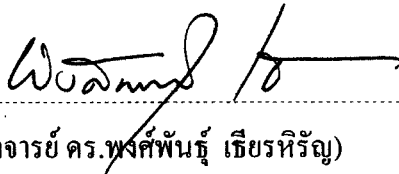
หัวข้อการศึกษาค้นคว้าอิสระ ผลการดำเนินงาน โครงการส่งเสริมการผลิตข้าวโพดชุมชน  
อำเภอทองแสนขัน จังหวัดอุตรดิตถ์  
ชื่อและนามสกุล นายสุทัศน์ หอมกระจ่าย  
แขนงวิชา ส่งเสริมการเกษตร  
สาขาวิชา ส่งเสริมการเกษตรและสหกรณ์ มหาวิทยาลัยสุโขทัยธรรมาธิราช  
อาจารย์ที่ปรึกษา รองศาสตราจารย์บำเพ็ญ เขียวหวาน

คณะกรรมการสอบการศึกษาค้นคว้าอิสระได้ให้ความเห็นชอบการศึกษาค้นคว้าอิสระ  
ฉบับนี้แล้ว



..... ประธานกรรมการ

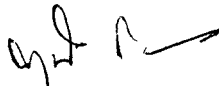
(รองศาสตราจารย์บำเพ็ญ เขียวหวาน)



..... กรรมการ

(รองศาสตราจารย์ ดร.พงศ์พันธุ์ เรียรหิรัญ)

คณะกรรมการบัณฑิตศึกษา ประจำสาขาวิชาส่งเสริมการเกษตรและสหกรณ์ อนุมัติให้รับ  
การศึกษาค้นคว้าอิสระฉบับนี้ เป็นส่วนหนึ่งของการศึกษาตามหลักสูตรปริญญาเกษตรศาสตรมหาบัณฑิต  
แขนงวิชาส่งเสริมการเกษตร สาขาวิชาส่งเสริมการเกษตรและสหกรณ์ มหาวิทยาลัยสุโขทัยธรรมาธิราช



..... (รองศาสตราจารย์ ดร.สุนันท์ สีสังข์)

ประธานกรรมการประจำสาขาวิชาส่งเสริมการเกษตรและสหกรณ์

วันที่ 7 เดือน กุมภาพันธ์ พ.ศ. 2552

**ชื่อการศึกษาค้นคว้าอิสระ ผลการดำเนินงานโครงการส่งเสริมการผลิตข้าวโพดชุมชน**

**อำเภอทองแสนขัน จังหวัดอุตรดิตถ์**

**ผู้วิจัย นายสุทัศน์ หอมกระจ่าย ปริญญา เกษตรศาสตรมหาบัณฑิต (ส่งเสริมการเกษตร)**

**อาจารย์ที่ปรึกษา รองศาสตราจารย์ บำเพ็ญ เขียวหวาน ปีการศึกษา 2551**

### **บทคัดย่อ**

การวิจัยครั้งนี้มีวัตถุประสงค์เพื่อศึกษา (1) สภาพพื้นฐานทางสังคมและเศรษฐกิจของเกษตรกร (2) ผลการดำเนินงานโครงการส่งเสริมการผลิตข้าวโพดชุมชนของเกษตรกร (3) ปัญหาและข้อเสนอแนะการดำเนินงานโครงการส่งเสริมการผลิตข้าวโพดชุมชน

การวิจัยนี้ เป็นการวิจัยเชิงสำรวจ ประชากรที่ศึกษา คือเกษตรกร จำนวน 75 คน ในอำเภอทองแสนขัน จังหวัดอุตรดิตถ์ ซึ่งปลูกข้าวโพด ช่วงฤดูแล้ง ปี 2549 และฤดูฝน ปี 2549 ทำการศึกษาจากประชากรทั้งหมดและเก็บรวบรวมข้อมูลโดยใช้แบบสัมภาษณ์ วิเคราะห์ข้อมูลโดยสถิติพรรณนา คือ ความถี่ ร้อยละค่าต่ำสุด ค่าสูงสุด ค่าเฉลี่ยและค่าเบี่ยงเบนมาตรฐาน

ผลการศึกษาพบว่า เกษตรกรมีอายุเฉลี่ย 49.96 ปี เกษตรกรเกือบทั้งหมดจบการศึกษาชั้นประถมศึกษา โดยเกษตรกรมีพื้นที่ปลูกข้าวโพดเฉลี่ย 18.70 ไร่ เกษตรกรเกือบทั้งหมดได้รับข่าวสารจากเกษตรกร เพื่อนบ้าน และหัวหน้ากลุ่มตัวแทน เกษตรกรมีรายได้หลัก ระหว่าง 40001 – 80000 บาท/ปี มีรายจ่ายเฉลี่ย ระหว่าง 10001 - 50000 และมีรายได้จากการขายข้าวโพดเฉลี่ย 68418.42 บาท เกษตรกรมีความคิดเห็นต่อการปลูกข้าวโพดชุมชนในระดับมากและมีความพึงพอใจต่อการส่งเสริมของทางราชการระดับมากเช่นเดียวกัน ส่วนปัญหาเกี่ยวกับการปลูกข้าวโพดชุมชน ได้แก่ การไม่มีสิทธิในที่ดินทำกิน พื้นที่ปลูกมีน้อย การรวมกลุ่มผู้ปลูกข้าวโพดยังไม่เข้มแข็ง เกษตรกรยังไม่มีกรวางแผนการปลูก โดยมีข้อเสนอแนะในการเร่งรัดการออกเอกสารสิทธิ ศึกษาดูงานกลุ่มผู้ปลูกข้าวโพดที่ประสบความสำเร็จและวางแผนกำหนดช่วงระยะเวลาการปลูกให้เหมาะสม

**คำสำคัญ** ผลการดำเนินงานการผลิตข้าวโพด อำเภอทองแสนขัน จังหวัดอุตรดิตถ์

## กิตติกรรมประกาศ

การศึกษาค้นคว้าอิสระในครั้งนี้ สำเร็จได้ด้วยความกรุณาจากคณาจารย์สาขาวิชา ส่งเสริมการเกษตรและสหกรณ์ทุกท่านที่ได้ให้ความรู้ในการศึกษา ผู้ศึกษาขอขอบพระคุณไว้ ณ โอกาสนี้ และขอขอบพระคุณ รองศาสตราจารย์บำเพ็ญ เขียวหวาน และรองศาสตราจารย์ ดร. พงศ์พันธุ์ เขียวหิรัญ เป็นอย่างยิ่งที่ให้ความอนุเคราะห์ในการให้คำปรึกษาแนะนำและเสียสละเวลา ในการตรวจสอบและแก้ไขข้อบกพร่องต่างๆของการศึกษาวิจัยนี้มาโดยตลอด

ขอกราบขอบพระคุณบิดา มารดา ครู อาจารย์ ผู้อำนวยการศูนย์บริการและถ่ายทอด เทคโนโลยีการเกษตรประจำตำบลบ่อทอง เกษตรกรผู้ร่วมโครงการส่งเสริมการผลิตข้าวโพดชุมชน ที่ได้ประสิทธิ์ประสาทวิชา ให้กำลังใจ ให้ความอนุเคราะห์ข้อมูล ในการรายงานผลการศึกษาใน ครั้งนี้ จนสามารถศึกษาสำเร็จได้ด้วยดี ประโยชน์พึงมีจากการศึกษาเรื่องนี้ขอมอบแก่ทุกท่านที่ กล่าวมา หากมีความผิดพลาดประการใด ผู้ศึกษาขอน้อมรับไว้แต่เพียงผู้เดียว

สุทัศน์ หอมกระจ่าย

ตุลาคม 2551

## สารบัญ

	หน้า
บทคัดย่อภาษาไทย .....	ง
บทคัดย่อภาษาอังกฤษ .....	จ
กิตติกรรมประกาศ .....	ฉ
สารบัญตาราง .....	ช
สารบัญภาพ .....	ญ
บทที่ 1 บทนำ .....	1
หลักการและเหตุผล .....	1
วัตถุประสงค์ .....	2
กรอบความคิดทางทฤษฎี .....	2
ขอบเขตของการศึกษา .....	3
ประโยชน์ที่คาดว่าจะได้รับ .....	4
บทที่ 2 วรรณกรรมที่เกี่ยวข้อง .....	5
สถานการณ์ข้าวโพดเลี้ยงสัตว์ในประเทศไทย .....	5
แนวทางพัฒนาข้าวโพดของกรมส่งเสริมการเกษตร .....	9
แนวทางการส่งเสริมการผลิตข้าวโพดเลี้ยงสัตว์ชุมชน .....	10
พื้นที่การปลูกข้าวโพดของอำเภอทองแสงขัน จังหวัดอุตรดิตถ์ .....	12
ผลงานวิจัยที่เกี่ยวข้อง .....	13
บทที่ 3 วิธีดำเนินการวิจัย .....	16
ประชากรและกลุ่มตัวอย่าง .....	16
เครื่องมือที่ใช้ในการศึกษา .....	16
การเก็บรวบรวมข้อมูล .....	17
การวิเคราะห์ข้อมูล .....	17
บทที่ 4 ผลการวิเคราะห์ข้อมูล .....	18
ตอนที่ 1 ข้อมูลพื้นฐานทางสังคมและเศรษฐกิจของเกษตรกร .....	18
ตอนที่ 2 การเข้าร่วมโครงการส่งเสริมการปลูกข้าวโพดชุมชน .....	21
ตอนที่ 3 ปัญหาและข้อเสนอแนะ .....	39

## สารบัญ (ต่อ)

	หน้า
บทที่ 5 สรุปการวิจัย อภิปรายผล และข้อเสนอแนะ .....	40
สรุปผลการศึกษา .....	40
อภิปรายผล .....	42
ข้อเสนอแนะ .....	43
บรรณานุกรม .....	45
ภาคผนวก .....	47
ก แบบสอบถาม .....	48
ข ภาพประกอบเกี่ยวกับการผลิตข้าวโพด อำเภอทองแสงจันทร์ จังหวัดอุดรดิตถ์ .....	55
ประวัติผู้วิจัย .....	61

## สารบัญตาราง

	หน้า
ตารางที่ 2.1 ปริมาณการผลิตข้าวโพดเลี้ยงสัตว์ในประเทศไทย .....	6
ตารางที่ 2.2 ประมาณการต้นทุนการผลิต ผลตอบแทน ข้าวโพดเลี้ยงสัตว์เฉลี่ยทั้งประเทศ .....	7
ตารางที่ 2.3 การผลิตและการตลาดข้าวโพดเลี้ยงสัตว์ของประเทศไทย .....	8
ตารางที่ 2.4 พื้นที่ทำการเกษตรของอำเภอทองแสงขันธุ์ .....	12
ตารางที่ 4.1 สภาพทางสังคมของเกษตรกร .....	19
ตารางที่ 4.2 พื้นที่ปลูกข้าวโพดของเกษตรกรที่เข้าร่วม โครงการส่งเสริมการผลิตข้าวโพดชุมชน ในนาและในไร่ของเกษตรกรอำเภอทองแสงขันธุ์ จังหวัดอุดรดิตถ์ .....	22
ตารางที่ 4.3 ผลผลิตข้าวโพดของเกษตรกรที่เข้าร่วม โครงการส่งเสริมการผลิตข้าวโพดชุมชนใน นาในไร่ของเกษตรกรในอำเภอทองแสงขันธุ์ จังหวัดอุดรดิตถ์ .....	23
ตารางที่ 4.4 ราคาผลผลิต ข้าวโพดของเกษตรกรที่เข้าร่วม โครงการส่งเสริมการผลิตข้าวโพด ชุมชนในนาและใน ไร่ของเกษตรกรในอำเภอทองแสงขันธุ์จังหวัดอุดรดิตถ์ .....	24
ตารางที่ 4.5 รายได้จากการขายข้าวโพดของเกษตรกรที่เข้าร่วม โครงการส่งเสริมการผลิต ข้าวโพดชุมชนในนาและใน ไร่ของเกษตรกรในอำเภอทองแสงขันธุ์ จังหวัดอุดรดิตถ์ .....	25
ตารางที่ 4.6 ผู้ที่แนะนำให้เกษตรกรเข้าร่วม โครงการส่งเสริมการผลิตข้าวโพดชุมชนในนาและ ในไร่ของเกษตรกรในอำเภอทองแสงขันธุ์จังหวัดอุดรดิตถ์ .....	26
ตารางที่ 4.7 การได้รับฟังคำชี้แจง โครงการของเกษตรกรที่เข้าร่วม โครงการส่งเสริมการผลิต ข้าวโพดชุมชนในนาและใน ไร่ของเกษตรกรในอำเภอทองแสงขันธุ์ จังหวัดอุดรดิตถ์ .....	26
ตารางที่ 4.8 การได้รับปัจจัยการสนับสนุนทันต่อฤดูกาลของเกษตรกรที่เข้าร่วม โครงการส่งเสริม การผลิตข้าวโพดชุมชนในนาและใน ไร่ของเกษตรกรในอำเภอทองแสงขันธุ์จังหวัด อุดรดิตถ์ .....	27
ตารางที่ 4.9 การได้รับการถ่ายทอดความรู้ของเกษตรกรที่เข้าร่วม โครงการส่งเสริมการผลิต ข้าวโพดชุมชนในนาและใน ไร่ของเกษตรกรในอำเภอทองแสงขันธุ์ จังหวัดอุดรดิตถ์ .....	28



สารบัญตาราง (ต่อ)

	หน้า
ตารางที่ 4.10 การได้ไปทัศนศึกษาดูงานของเกษตรกรที่เข้าร่วมโครงการส่งเสริมการผลิตข้าวโพด ชุมชนในนาและในไร่ของเกษตรกรในอำเภอทองแสนขันจังหวัดอุตรดิตถ์ .....	29
ตารางที่ 4.11 การได้เข้าร่วมจัดเวทีชาวบ้านของเกษตรกรที่เข้าร่วมโครงการส่งเสริมการผลิต ข้าวโพดชุมชนในนาและในไร่ของเกษตรกรในอำเภอทองแสนขัน จังหวัดอุตรดิตถ์ .....	29
ตารางที่ 4.12 การได้รับการติดตามจากเจ้าหน้าที่ของเกษตรกรที่เข้าร่วมโครงการส่งเสริมการผลิต ข้าวโพดชุมชนในนาและในไร่ของเกษตรกรในอำเภอทองแสนขัน จังหวัดอุตรดิตถ์ .....	31
ตารางที่ 4.13 การได้นำความรู้ไปปฏิบัติของเกษตรกรที่เข้าร่วมโครงการส่งเสริมการผลิตข้าวโพด ชุมชนในนาและในไร่ของเกษตรกรในอำเภอทองแสนขันจังหวัดอุตรดิตถ์ .....	32
ตารางที่ 4.14 การประชุมกองทุนเกษตรกรที่เข้าร่วมโครงการส่งเสริมการผลิตข้าวโพดชุมชนใน นาและในไร่ของเกษตรกรในอำเภอทองแสนขันจังหวัดอุตรดิตถ์ .....	33
ตารางที่ 4.15 การทราบว่าเงินกองทุนเกษตรกรที่เข้าร่วมโครงการส่งเสริมการผลิตข้าวโพด ชุมชนในนาและในไร่ของเกษตรกรในอำเภอทองแสนขันจังหวัดอุตรดิตถ์ .....	34
ตารางที่ 4.16 การมีส่วนร่วมในการบริหารจัดการกองทุนของเกษตรกรที่เข้าร่วมโครงการส่งเสริม การผลิตข้าวโพดชุมชนในนาและในไร่ของเกษตรกรในอำเภอทองแสนขันจังหวัด อุตรดิตถ์ .....	35
ตารางที่ 4.17 ความพึงพอใจต่อการส่งเสริมฯของทางราชการของเกษตรกรที่เข้าร่วมโครงการ ส่งเสริมการผลิตข้าวโพดชุมชนในนาและในไร่ของเกษตรกรในอำเภอทองแสนขัน จังหวัดอุตรดิตถ์ .....	37
ตารางที่ 4.18 ความพึงพอใจต่อการปลูกข้าวโพดชุมชนของเกษตรกรที่เข้าร่วมโครงการส่งเสริม การผลิตข้าวโพดชุมชนในนาและในไร่ของเกษตรกรในอำเภอทองแสนขันจังหวัด อุตรดิตถ์ .....	38
ตารางที่ 4.19 ปัญหาและข้อเสนอแนะ .....	39

ญ

## สารบัญภาพ

	หน้า
ภาพที่ 1.1 กรอบแนวคิดการวิจัย.....	3

## บทที่ 1

### บทนำ

#### 1. หลักการและเหตุผล

ข้าวโพดเลี้ยงสัตว์ เป็นพืชเศรษฐกิจที่มีความสำคัญต่ออุตสาหกรรมอาหารสัตว์เป็นอย่างมาก เนื่องจากเป็นวัตถุดิบที่ใช้ในการผลิตอาหารสัตว์ โดยมูลค่าการส่งออกในรูปแบบเนื้อสัตว์จะสูงกว่าการส่งออกในรูปแบบข้าวโพดเมล็ด และความต้องการใช้ภายในประเทศมีแนวโน้มเพิ่มขึ้นทุกปี ในปี 2545/46 ประเทศไทยมีพื้นที่ปลูกประมาณ 7,389 ล้านไร่ ผลผลิต 4.213 ล้านตัน ผลผลิตเฉลี่ยต่อไร่ 570 กิโลกรัม ซึ่งอยู่ในเกณฑ์ค่อนข้างต่ำเมื่อเปรียบเทียบกับประเทศผู้ผลิตอื่นๆ ทำให้ต้นทุนต่อหน่วยการผลิตค่อนข้างสูง ซึ่งเป็นปัญหาที่สำคัญของการผลิตและผลผลิตไม่เพียงพอต่อความต้องการใช้ภายในประเทศ ดังนั้นเพื่อแก้ไขปัญหาดังกล่าว กรมส่งเสริมการเกษตร จึงจัดทำโครงการส่งเสริมการผลิตข้าวโพดชุมชนทั้งในพื้นที่ไร่และพื้นที่นา เพื่อให้เป็นกลุ่มการผลิตข้าวโพดเลี้ยงสัตว์ที่ถูกต้อง เพิ่มปริมาณการผลิตให้เพียงพอกับความต้องการใช้ภายในและส่งออกต่างประเทศ ปรับปรุงคุณภาพข้าวโพดให้ปลอดภัยจากราที่สร้างสารพิษอะฟลาท็อกซิน (Aflatoxin) รวมทั้งให้ชุมชนมีการรวมกลุ่มผลิตข้าวโพดที่ถูกต้องตามเทคโนโลยีการผลิตข้าวโพดโดยกลุ่มดังกล่าว จะส่งเสริมให้เกษตรกรรู้จักการผลิตข้าวโพดที่ถูกหลักวิชาการอย่างต่อเนื่องและยั่งยืน รวมทั้งสร้างทีมวิทยากรเกษตรกรประจำกลุ่ม จัดตั้งกองทุนกลุ่ม และจัดตั้งจุดถ่ายทอดเทคโนโลยีการผลิตข้าวโพดเลี้ยงสัตว์ที่เหมาะสมกับสภาพพื้นที่ในชุมชนนั้นๆ ตามกระบวนการเรียนรู้แบบมีส่วนร่วมของเกษตรกรอย่างต่อเนื่องตลอดฤดูกาลผลิต (กรมส่งเสริมการเกษตร 2546)

อำเภอทองแสนขัน จังหวัดอุตรดิตถ์ เป็นจังหวัดหนึ่งที่มีการดำเนินงานโครงการส่งเสริมการผลิตข้าวโพดชุมชน ปี 2549 จำนวน 5 กลุ่ม โดยดำเนินการในพื้นที่นา 2 กลุ่มและพื้นที่ไร่ 3 กลุ่มจากการดำเนินงานจำเป็นต้องมีการประเมินผลการดำเนินงาน และวิเคราะห์การดำเนินงานโครงการหลังสิ้นสุดโครงการแล้ว จึงควรทำการศึกษาผลการดำเนินงานโครงการส่งเสริมการผลิตข้าวโพดชุมชน ปี 2549 ทั้งในพื้นที่ไร่และพื้นที่นาของอำเภอทองแสนขัน จังหวัดอุตรดิตถ์ เพื่อทราบถึงผลการดำเนินงาน ปัญหาอุปสรรค ข้อเสนอแนะ และหาแนวทางในการแก้ไข เพื่อนำไปปรับปรุง พัฒนาการดำเนินงานโครงการเสริมการปลูกข้าวโพดชุมชน ของอำเภอทองแสนขัน จังหวัดอุตรดิตถ์ เพื่อให้เกิดประสิทธิภาพและประสิทธิผลยิ่งขึ้น

## 2. วัตถุประสงค์

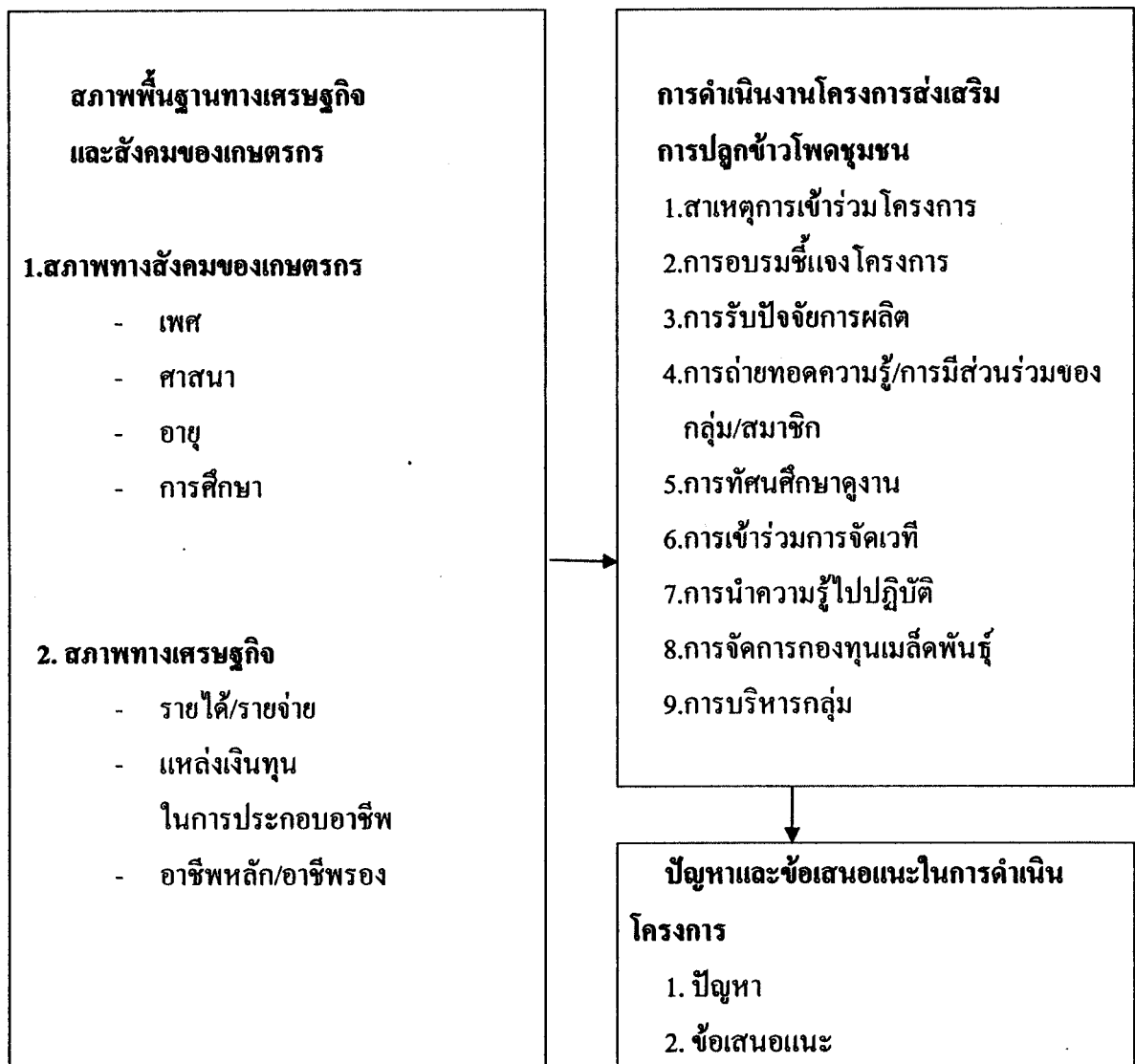
2.1 เพื่อศึกษาสภาพพื้นฐานทางเศรษฐกิจและสังคมของเกษตรกรผู้ร่วมโครงการส่งเสริมการผลิตข้าวโพดชุมชน

2.2 เพื่อศึกษาผลการดำเนินงานโครงการส่งเสริมการผลิตข้าวโพดชุมชนของอำเภอทองแสนขัน จังหวัดอุตรดิตถ์

2.3 เพื่อศึกษาปัญหาและข้อเสนอแนะการดำเนินงานโครงการส่งเสริมการผลิตข้าวโพดชุมชน

## 3. กรอบความคิดทางทฤษฎี

ในการวิจัยครั้งนี้ผู้วิจัยได้ศึกษาตัวแปรต่างๆ ได้แก่ สภาพพื้นฐานทางเศรษฐกิจและสังคมของเกษตรกร การดำเนินงานโครงการส่งเสริมการปลูกข้าวโพดชุมชนตั้งแต่ปี 2549 รวมถึงศึกษาปัญหาและข้อเสนอแนะต่อโครงการ เพื่อทราบผลการดำเนินงานโครงการดังกล่าว และเพื่อประโยชน์ในการกำหนดแนวทางส่งเสริมต่อไป ดังภาพ



ภาพที่ 1.1 กรอบแนวคิดการวิจัย

#### 4. ขอบเขตของการศึกษา

การรายงานผลครั้งนี้เป็นการศึกษาผลการดำเนินงาน โครงการส่งเสริมการผลิตข้าวโพดชุมชนของอำเภอทองแสนขัน จังหวัดอุตรดิตถ์ โดยศึกษาเฉพาะเกษตรกรที่ร่วม โครงการส่งเสริมการผลิตข้าวโพดชุมชน ปี 2549 ดังนี้

4.1 กิจกรรมส่งเสริมการผลิตข้าวโพดชุมชนในนา ระหว่างเดือน มกราคม - เมษายน 2549 พื้นที่ 2 หมู่บ้าน จำนวน 2 กลุ่ม ได้แก่หมู่ 1และหมู่ 12 ตำบลบ่อทอง

4.2 กิจกรรมส่งเสริมการผลิตข้าวโพดชุมชนในไร่ ระหว่างเดือน พฤษภาคม – กันยายน 2546 พื้นที่ 3 หมู่บ้าน ได้แก่หมู่ 4 และหมู่ 5 และหมู่ 6 ตำบลบ่อทอง

## 5. ประโยชน์ที่คาดว่าจะได้รับ

5.1 นำผลที่ได้จากการรายงานผลไปใช้เป็นข้อมูลในการเสนอแนะ แก้ไขปัญหา และปรับปรุง วางแผนพัฒนา การดำเนินงาน โครงการส่งเสริมการผลิตข้าวโพดชุมชน ของจังหวัดอุดรดิตถ์ ให้มีประสิทธิภาพและประสบผลสำเร็จ

5.2 รายงานผลการดำเนินงานให้ กรมส่งเสริมการเกษตร หน่วยงานที่เกี่ยวข้องเพื่อเป็นข้อมูลประกอบการวางแผนกำหนดแนวทางการปฏิบัติงานตาม โครงการส่งเสริมการผลิตข้าวโพดชุมชน ในระดับประเทศต่อไป

5.3 ผลการดำเนินงาน ปัญหาอุปสรรคและ ข้อเสนอตลอดจนหาแนวทางในการแก้ไข สามารถนำไปปรับปรุงพัฒนาจัดทำโครงการส่งเสริมการผลิตข้าวโพดชุมชนที่เหมาะสมต่อไป

## บทที่ 2

### วรรณกรรมที่เกี่ยวข้อง

ในการวิจัยเรื่องนี้เป็นกรรายงานผลการดำเนินโครงการส่งเสริมการผลิตข้าวโพดเลี้ยงสัตว์ชุมชนของเกษตรกรอำเภอทองแสนขัน จังหวัดอุตรดิตถ์ ผู้วิจัยได้ศึกษาค้นคว้าทบทวนเอกสารและผลงานวิจัยที่เกี่ยวข้อง โดยประกอบด้วยหัวข้อที่ต่าง ๆ ดังนี้

1. สถานการณ์ข้าวโพดเลี้ยงสัตว์ในประเทศไทย
2. แนวทางพัฒนาข้าวโพดของกรมส่งเสริมการเกษตร ปี 2539
3. แนวทางการส่งเสริมการผลิตข้าวโพดเลี้ยงสัตว์ชุมชน
4. พื้นที่การปลูกข้าวโพดอำเภอทองแสนขัน จังหวัดอุตรดิตถ์
5. ผลงานวิจัยที่เกี่ยวข้อง

#### 1. สถานการณ์ข้าวโพดเลี้ยงสัตว์ในประเทศไทย

กรมส่งเสริมการเกษตร (2550) ได้สรุปสถานการณ์ข้าวโพดเลี้ยงสัตว์ ดังนี้ ข้าวโพดเลี้ยงสัตว์เป็นพืชอาหารที่มีความสำคัญ ต่ออุตสาหกรรมการเลี้ยงสัตว์เป็นอย่างมาก ซึ่งจะออกในรูปแบบของเนื้อสัตว์ จะมีมูลค่าเพิ่มมากกว่าการส่งออกในรูปแบบข้าวโพดเมล็ด และความต้องการใช้ข้าวโพดเลี้ยงสัตว์ในประเทศไทยมีแนวโน้มเพิ่มสูงขึ้นมากหลังจากที่มีการขยายการเลี้ยงสัตว์ตั้งแต่ปี 2535 เป็นผลให้การส่งออกลดลงตามลำดับ ปัจจุบันการผลิตข้าวโพดเลี้ยงสัตว์มีไม่เพียงพอต่อความต้องการใช้ภายในประเทศและมีปริมาณไม่แน่นอนเนื่องจากการผลิตขึ้นกับดินฟ้าอากาศ ทำให้มีความเสี่ยงต่อความเสียหายจากความแห้งแล้งมากและพื้นที่ปลูกต้องแข่งขันกับพืชเศรษฐกิจอื่น ๆ ที่ให้ผลตอบแทนที่ดีกว่าในระยะ 4-5 ปีที่ผ่านมาประเทศไทยจำเป็นต้องนำเข้าเพื่อให้เพียงพอกับความต้องการใช้ภายในทั้งที่ในอดีตเคยเป็นประเทศผู้ส่งออกรายใหญ่รายหนึ่งของโลกและไทยมีศักยภาพด้านการผลิตการตลาดที่สามารถแข่งขันกับต่างประเทศได้ ดังนั้นจึงควรเร่งรัดการผลิตภายในประเทศให้เพิ่มขึ้นทันกับความต้องการใช้และมีเหลือส่งออก

##### 1.1 แหล่งผลิตในประเทศที่สำคัญ

ภาคเหนือ ได้แก่จังหวัด เพชรบูรณ์ จังหวัดนครสวรรค์ จังหวัดพิจิตร

จังหวัดอุตรดิตถ์

ภาคกลาง ได้แก่จังหวัด สระบุรี จังหวัดลพบุรี

ภาคตะวันออกเฉียงเหนือ ได้แก่ จังหวัดนครราชสีมา จังหวัดศรีสะเกษ  
จังหวัดชัยภูมิ

ภาคตะวันตก ได้แก่ จังหวัดสุพรรณบุรี จังหวัดกาญจนบุรี

ภาคตะวันออก ได้แก่ จังหวัดปราจีนบุรี จังหวัดจันทบุรี

1.2 ฤดูปลูกแบ่งออกเป็น 2 ฤดู ได้แก่

- ต้นฝน เดือนมีนาคม-พฤษภาคม

- ปลายฝน เดือนกรกฎาคม – สิงหาคม

1.3 ปริมาณการผลิตข้าวโพดเลี้ยงสัตว์ในประเทศไทย ตั้งแต่ปี 2540 – 2545

ดังตารางที่ 1

ตารางที่ 2.1 ปริมาณการผลิตข้าวโพดเลี้ยงสัตว์ในประเทศไทย

ประเด็น	หน่วยวัด	พ.ศ.	พ.ศ.	พ.ศ.	พ.ศ.	พ.ศ.
		2540/41	2541/42	2542/43	2543/44	2544/45
พื้นที่ปลูก	ล้านไร่	8.729	9.008	7.803	7.866	7.900
ผลผลิต	ล้านตัน	3.832	4.617	4.286	4.462	4.470
ผลผลิตเฉลี่ย	กก./ไร่	439	513	549	567	566

ที่มา: <http://www.doae.go.th/plant/corn.htm>



1.4 ด้านประมาณการต้นทุนการผลิต ผลตอบแทน ข้าวโพดเลี้ยงสัตว์เฉลี่ยทั้งประเทศ  
 ตารางที่ 2.2

ตารางที่ 2.2 ประมาณการต้นทุนการผลิต ผลตอบแทน ข้าวโพดเลี้ยงสัตว์เฉลี่ยทั้งประเทศ

		บาท/ไร่		
ที่	ประเด็น	พ.ศ.2543	พ.ศ.2544	พ.ศ.2545
1	ต้นทุนผันแปร	1,716.71	1,763.24	1,785.49
2	ต้นทุนคงที่	235.62	235.62	235.62
3	ต้นทุนรวม	1,765.54	1,947.31	1,949.25
4	ผลตอบแทน	2,169.76	2,235.70	-
5	ผลตอบแทนสุทธิ	217.43	236.84	-

ที่มา: <http://www.doae.go.th/plant/corn.htm>

1.5 การใช้ประโยชน์จากข้าวโพดเลี้ยงสัตว์

ข้าวโพดเลี้ยงสัตว์ใช้ประโยชน์ด้านต่างๆดังนี้

1. ใช้เป็นอาหารมนุษย์ ได้แก่ การใช้เมล็ดข้าวโพดเป็นอาหารประจำวัน เช่นการ  
 ทูบเมล็ดข้าวโพดให้แตกแล้วหุงต้มรับประทาน หรือใช้แป้งข้าวโพดทำเป็นขนมปังโรตี ประชาชน  
 ที่รับประทานข้าวโพดในรูปเมล็ดและแป้งได้แก่ ประเทศอินเดีย อินโดนีเซีย ฟิลิปปินส์ ปากีสถาน  
 เม็กซิโก สเปน อิตาลี ปอลันด์ เกส อเมริกาใต้ และหลายประเทศในยุโรป

2. ใช้เป็นอาหารสัตว์ เมล็ดข้าวโพดเป็นธัญพืชที่มีคุณค่าทางอาหารสูง เป็นที่นิยม  
 ใช้ในอุตสาหกรรมเลี้ยงสัตว์ในหลายประเทศ เช่นอเมริกา ออสเตรเลีย แคนาดา สำหรับประเทศที่  
 มีผลเมืองหนาวแน่นทำให้ไม่มีพื้นที่ว่างพอที่ปลูกข้าวโพด แต่ต้องการเนื้อสัตว์มาก จึงจำเป็นต้องสั่ง  
 ข้าวโพดจากประเทศอื่นเพื่อนำไปเลี้ยงสัตว์ ประเทศเหล่านี้ได้แก่ ญี่ปุ่น สิงคโปร์ ไต้หวัน และ  
 ประเทศทางตะวันออกกลาง เป็นต้น สำหรับประเทศที่ปลูกข้าวโพดเอง สามารถใช้ข้าวโพดเลี้ยง  
 สัตว์ในรูปแบบต่างๆกันคือ เมล็ดสด ต้นซัง ต้นสด ต้นแก่ และผลพลอยได้อื่นๆจากโรงงาน  
 อุตสาหกรรมข้าวโพด ได้แก่ เปลือกเมล็ด กากและรำ เป็นต้น ในประเทศไทยปัจจุบันมีโรงงาน  
 อาหารสัตว์ได้ใช้ข้าวโพดเป็นส่วนประกอบส่วนใหญ่ของอาหารสัตว์ ฉะนั้น ความต้องการของ  
 ข้าวโพดของโรงงานเหล่านี้จึงมีปริมาณสูงมาก

### 3. ใช้ในอุตสาหกรรม แป้งข้าวโพดเป็นแป้งที่มีคุณภาพดีและนิยมใช้เป็น

อุตสาหกรรมในการประกอบอาหารในรูปแบบต่างๆได้มากมายหลายชนิด สำหรับผลพลอยได้จากเมล็ดข้าวโพดได้ถูกนำไปใช้ในอุตสาหกรรมต่างๆเช่นอาหารกระป๋อง อาหารแห้ง น้ำมัน น้ำตาล น้ำเชื่อม เวชภัณฑ์น้ำหอม น้ำมันใส่ผม แบตเตอรี่ อุปกรณ์กันความร้อน เครื่องเคลือบ สีย้อมหมึก พรม น้ำมัน น้ำยาซักเงาสารแทนพวกยาง สารเคมี สารระเบิด อุตสาหกรรมกระดาษ แผ่นใยอัดแน่น ชังใช้ทำจุกก๊อก กล้องสูบยา และวัตถุดิบวนไฟฟ้า

#### 1.6 ภาวะการตลาด

การผลิตและการตลาดข้าวโพดเลี้ยงสัตว์ของประเทศไทยดังตารางที่ 2.3

ตารางที่ 2.3 การผลิตและการตลาดข้าวโพดเลี้ยงสัตว์ของประเทศไทย

ที่	ประเด็น	หน่วยวัด	พ.ศ.	พ.ศ.	พ.ศ.	พ.ศ.	พ.ศ.
			2540/41	2541/42	2542/43	2543/44	2544/45
1	พื้นที่ปลูก	ล้านไร่	8.729	9.008	7.803	7.866	7.900
2	ผลผลิตรวม	ล้านตัน	3.832	4.617	4.286	4.462	4.470
3	ผลผลิตเฉลี่ย	กก./ไร่	439	513	549	567	566
4	ต้นทุนการผลิต	บาท/ไร่	1,765.54	1,918.38	1,961.50	1,901.92	1,947.31
		บาท/กก.	4.02	3.74	3.57	3.35	3.44
5	ราคาที่ยขายได้	บาท/กก.	4.40	3.69	4.29	3.82	3.95
6	มูลค่าผลผลิตที่เกษตรกรขายได้	ล้านบาท	16,860.80	17,036.73	15,301.02	14,947.70	15,376.80
7	ปริมาณการใช้ภายในประเทศ	ล้านตัน	3.95	4.18	4.19	4.16	4.26
8	ปริมาณการส่งออก	ล้านตัน	0.074	0.144	0.020	0.281	0.235
9	มูลค่าการส่งออก	ล้านบาท	446.61	611.33	111.28	1,315.50	1,031.28
10	ปริมาณการนำเข้า	ล้านตัน	0.228	0.082	0.387	0.006	0.004
11	มูลค่าการนำเข้า	ล้านตัน	1,179.65	439.74	1,648.99	66.75	47.12

ที่มา: <http://www.doae.go.th/plant/corn.htm>

## 2. แนวทางพัฒนาข้าวโพดของกรมส่งเสริมการเกษตร

กรมส่งเสริมการเกษตร (2538:5) ได้รายงานสภาพปัญหาในการผลิตและการตลาดของข้าวโพดดังนี้

### 2.1 สภาพปัญหา

#### 2.1.1 ปัญหาการผลิต

- 1) ปัญหาด้านวิชาการและเทคโนโลยีบางอย่างยังไม่เหมาะสมกับสภาพเกษตรกรและการปฏิบัติทั่วไป
- 2) เทคโนโลยีในการแก้ไขปัญหาด้านการผลิตและการเก็บรักษาบางเรื่องยังไม่สัมฤทธิ์ต้องมีการวิจัยค้นคว้าเพิ่มเติม
- 3) ปัญหาการส่งเสริมพบว่าเกษตรกรยอมรับและปฏิบัติตามไม่สมบูรณ์ ส่วนใหญ่มีการยอมรับเกี่ยวกับเรื่องพันธุ์เพียงอย่างเดียว จึงไม่ใช่วิธีที่ถูกต้องในการเพิ่มผลผลิต
- 4) ปัญหาของเกษตรกร โดยเฉพาะอย่างยิ่งเกี่ยวกับเรื่องเงินทุนเพื่อใช้พัฒนาประสิทธิภาพการผลิต การเก็บเมล็ดพันธุ์ไว้ทำพันธุ์รุ่นต่อไป พบว่าเกษตรกรบางส่วนยังไม่มีความรู้เรื่องดังกล่าว สำหรับการใส่ปุ๋ยเคมี อัตราที่แนะนำคือ 25 กก./ไร่ มีเกษตรกรเพียงร้อยละ 35 เท่านั้นที่ปฏิบัติตาม

#### 2.1.2 ปัญหาด้านการตลาด

- 1) ปัญหาด้านปริมาณ ยังไม่เพียงพอกับความต้องการใช้ภายในประเทศ และส่งออก เนื่องจากขณะนี้ประเทศไทยผลิตข้าวโพดได้น้อยกว่าในอดีต และการใช้ภายในประเทศเพื่ออุตสาหกรรม อาหารสัตว์มีความต้องการสูง
- 2) ปัญหาด้านคุณภาพเนื่องจากสารอัลฟาที่ออกซิน
- 3) ปัญหาด้านราคา ราคาปัจจัยการผลิตสูงมาก เช่น ปุ๋ยเคมี สารเคมีปราบศัตรูพืช แต่ในขณะที่ราคาผลผลิตข้าวโพดมีแนวโน้มต่ำลง

### 2.2 แนวทางพัฒนาข้าวโพด

#### 2.2.1 เป้าหมายของโครงการย่อย

- 1) วิจัยและพัฒนาการผลิตข้าวโพดเพื่อศึกษาพันธุ์ข้าวโพดที่เหมาะสมและเทคโนโลยีที่เหมาะสม ศึกษาวิธีการจัดการดินปุ๋ย ควบคุมและป้องกันความเสียหายจากโรคแมลง วัชพืช ศึกษากระบวนการปลูกข้าวโพดที่เหมาะสม วิทยาการหลังการเก็บเกี่ยวและการเก็บรักษา
- 2) พัฒนาที่ดินเพื่อการผลิตข้าวโพด จะจัดทำข้อมูลความเหมาะสมของดินกับการปลูกข้าวโพด และการจัดการดินที่เหมาะสม

### 3) ส่งเสริมและพัฒนาการผลิตข้าวโพด

- เพื่อปรับปรุงคุณภาพผลผลิตหลังการเก็บเกี่ยว

- ให้เกษตรกรเลื่อนฤดูกาลปลูกข้าวโพดให้เหมาะสมกับฤดูกาล

- สามารถเพิ่มผลผลิตข้าวโพดในเขตนาเพื่อทดแทนนาปรัง

- มีการยอมรับและปฏิบัติตามเทคโนโลยีการที่ถูกต้อง

4) ขยายตลาดข้าวโพดไทยในเอเชีย มีการฟื้นฟู รักษาและขยายตลาดข้าวโพด ของไทยไปแถบเอเชียมีปริมาณการส่งออกเพิ่มขึ้น

5) พัฒนาความรู้ด้านการตลาดแก่เกษตรกรและประเมินผลเผยแพร่ข่าวสารการผลิต การตลาด ราคาข้าวโพดและสินค้าเกษตรกรรมอื่นๆ

6) ติดตามและประเมินผลการดำเนินงานของหน่วยงานที่เกี่ยวข้องเพื่อให้ได้ผลตามแนวทางการพัฒนาการผลิตข้าวโพด

#### 2.2.2 เป้าหมายรวมของโครงการส่งเสริมการปลูกข้าวโพดลูกผสมเดี่ยว

เพื่อพัฒนาการผลิตข้าวโพดของประเทศให้มีประสิทธิภาพสูงสุด ทั้งด้านปริมาณและคุณภาพ ตลอดจนเพิ่มปริมาณการส่งออก

### 3. แนวทางการส่งเสริมการผลิตข้าวโพดเลี้ยงสัตว์ชุมชน

3.1 เพื่อเพิ่มพื้นที่ปลูกข้าวโพดให้มากขึ้น มีการแบ่งการส่งเสริมออกตามพื้นที่ต่างๆ ดังนี้คือ พื้นที่เขตไร่ ประมาณ 8.5 ล้านไร่ พื้นที่ในเขตชลประทานเพื่อทดแทนนาปรัง (เขตชลประทาน เขตสูบน้ำด้วยไฟฟ้า แหล่งน้ำธรรมชาติอื่นๆ) และพื้นที่ในเขตพื้นที่โครงการปรับระบบโครงสร้างและระบบการผลิตการเกษตร

3.2 เพิ่มผลผลิตต่อไร่ให้สูงขึ้น โดยเน้นให้เกษตรกรใช้เทคโนโลยีที่ทันสมัย

3.3 ใช้พันธุ์ข้าวโพดเลี้ยงสัตว์ลูกผสมเดี่ยว การใช้ปุ๋ยเคมีอย่างต่ำ 30กก./ไร่ การป้องกันและกำจัดศัตรูพืช และวิทยาการหลังการเก็บเกี่ยวที่ดี

3.4 เลื่อนระยะเวลาการปลูกข้าวโพดให้เหมาะสมกับฤดูกาลเพื่อหลีกเลี่ยงภัยธรรมชาติ ฝนแล้ง ฝนทิ้งช่วงเนื่องจากปัญหาฝนแล้ง ฝนทิ้งช่วงหลังจากการปลูกข้าวโพดไปแล้วระยะหนึ่ง ส่วนใหญ่จะอยู่ในช่วงข้าวโพดออกดอกห้าว ทำให้ข้าวโพดเสียหาย ดังนั้นจึงควรแนะนำให้เกษตรกรเลื่อนระยะเวลาการปลูกข้าวโพดให้เหมาะสมกับฤดูกาล โดยการเลื่อนระยะเวลาการปลูกข้าวโพดจากช่วงต้นฝน ควรแนะนำให้เกษตรกรปลูกพืชตระกูลถั่วอายุสั้นแทนข้าวโพด เนื่องจากพืชอายุสั้นมีความต้องการน้ำน้อย และเสี่ยงต่อฝนทิ้งช่วงน้อยกว่า

3.5 แบ่งเขตปลูกข้าวโพด โดยตัดพื้นที่ที่เหมาะสมต่อการส่งเสริมการปลูกข้าวโพด โดยจะคำนึงถึงพื้นที่ปลูกและผลผลิตเฉลี่ยต่อไร่

### 3.6. การปรับโครงสร้างระบบการผลิต

#### 3.6.1 ผลิตร่วมกับเอกชน

โดยการสนับสนุนร่วมกับเอกชนให้เข้ามามีส่วนร่วมในการพัฒนาการผลิตข้าวโพดในระบบครบวงจร โดยเอกชนเป็นผู้รับผิดชอบในด้านการตลาด และรัฐบาลเป็นผู้ให้การสนับสนุนทั้งด้านการให้กู้เงิน และวิชาการด้านการเกษตร

#### 3.6.2 การอนุรักษ์ทรัพยากรธรรมชาติ

3.6.3 วิจัยและพัฒนาเพื่อให้เกิดความสอดคล้องกับทรัพยากรธรรมชาติ เพื่อให้เกิดความยั่งยืน ในระบบการผลิตตลอดการผลิตในระบบพืชเดี่ยว ซึ่งเป็นสาเหตุสำคัญของการทำลายทรัพยากรธรรมชาติ และสภาพแวดล้อม เช่นการปลูกข้าวโพดเป็นพืชเดี่ยวในพื้นที่กว้างขวาง ซึ่งเดิมเป็นป่าไม้ที่มีดินอุดมสมบูรณ์ แต่ปัจจุบันดินได้ถูกชะล้างจนไม่สามารถจะผลิตที่สูงเพียงพอ นอกจากนี้ยังอาจจะก่อให้เกิดกระบวนการระบาดของศัตรูพืชอย่างรุนแรง

3.6.4 การวิจัยด้านอารักขาพืช โดยเน้นการอนุรักษ์ศัตรูธรรมชาติและลดการใช้สารเคมี

3.6.5 วิจัยและพัฒนาระบบนิเวศวิทยาของสังคมพืชเพื่อการอนุรักษ์ทรัพยากรดินอันเนื่องจากระบบการปลูกพืชต่างๆ ร่วมกับข้าวโพด ตลอดจนมลภาวะจากสารพิษตกค้างเนื่องจากการใส่ปุ๋ย

### 3.7 ระบบเกษตรถาวรภาพ

3.7.1 เป็นการวิจัยและพัฒนา เพื่อลดความเสี่ยงในการผลิตของเกษตรกรปัจจัยการผลิตที่เป็นภาระในการลงทุน และไม่มีความแน่นอนในการตอบแทนที่คุ้มค่าควรมีทางเลือกให้แก่เกษตรกร

3.7.2 เป็นการวิจัยและพัฒนาเพื่อผลิตเทคโนโลยีที่เหมาะสมสำหรับเกษตรกรในแต่ละพื้นที่ ในการวิจัยและพัฒนาควรรีดยึดครอบครัวของเกษตรกรที่ทำการผลิตพืชหลายชนิด รวมทั้งพิจารณาถึงความพร้อมและความเหมาะสมของปัจจัยการผลิตด้วย เช่น แรงงาน รายได้ สภาพแวดล้อมทางกายภาพชีวภาพ ทั้งนี้โดยให้เกษตรกรเป็นผู้เลือกและตัดสินใจที่จะรับเทคโนโลยีที่เหมาะสม กับสภาพของแต่ละครอบครัว ไปปรับใช้ให้เหมาะสมกับไร่นาของเกษตรกร

3.7.3 การวิจัยและพัฒนาที่ก่อให้เกิดผลผลิต และรายได้ไปพร้อมกับการปรับปรุงสภาพแวดล้อมให้มีสภาพดีขึ้น

#### 4. พื้นที่การปลูกข้าวโพดของอำเภอทองแสนขัน จังหวัดอุตรดิตถ์

อำเภอทองแสนขัน จังหวัดอุตรดิตถ์ ประกอบด้วย 4 ตำบล จำนวน 48 หมู่บ้าน พื้นที่ทั้งหมดของอำเภอทองแสนขัน ประมาณ 301,995 ไร่ พื้นที่การเกษตร 184,989 ไร่ ประกอบด้วย

พื้นที่ทำนา	49,504	ไร่
พื้นที่ทำไร่	129,802	ไร่
พื้นที่ทำสวน	2,736	ไร่
พื้นที่เลี้ยงสัตว์	2,156	ไร่
พื้นที่ป่า	22,409	ไร่
ที่อยู่อาศัย	6,325	ไร่
พื้นที่อื่นๆ	1,099	ไร่

ครัวเรือนทั้งหมดของอำเภอทองแสนขัน จำนวน 8,806 ครัวเรือน ครัวเรือนเกษตรกรอำเภอทองแสนขันจำนวน 5,451 ครัวเรือน ประชากรทั้งหมดจำนวน 32,263 เพศชาย 16,200 คน เพศหญิง 16,043 คน พื้นที่ปลูกข้าวโพดเลี้ยงสัตว์ของอำเภอทองแสนขันปี2549 มีพื้นที่ปลูก 40,200 ไร่ เกษตรกร จำนวน 4,904 รายดังตารางที่ 2.4 ดังนี้

ตารางที่ 2.4 พื้นที่ทำการเกษตรของอำเภอทองแสนขัน

ตำบล	พื้นที่ทั้งหมด	พื้นที่ทำการเกษตร							รวม
		นา	ไร่	สวน	ที่อยู่อาศัย	ป่าไม้	พื้นที่เลี้ยงสัตว์	อื่นๆ	
บ่อทอง	33,186	14,808	16,534	808	1,038	-	-	-	32,150
น้ำพี	81,388	7,964	51,317	599	1,714	19,409	-	-	60,265
ผักขวง	121,155	12,652	47,721	129	2,173	-	1,056	699	61,814
ป่าลาย	116,266	14,080	14,230	1,200	1400	3000	1103	400	30,760
<b>รวม</b>	<b>301,995</b>	<b>49,504</b>	<b>129,802</b>	<b>2,736</b>	<b>6,325</b>	<b>22,409</b>	<b>2,159</b>	<b>1,099</b>	<b>184,989</b>

## 5. ผลงานวิจัยที่เกี่ยวข้อง

ณรงค์ วุฒิวรรณ (2537: บทคัดย่อ) ได้ประเมินผลโครงการส่งเสริมการผลิตข้าวโพดเลี้ยงสัตว์ลูกผสมเดี่ยว ปี 2537 พบว่า ผลผลิตข้าวโพดในโครงการเฉลี่ย 515.40 กก./ไร่ สูงสุด 2,087 กก./ไร่ เกษตรกรร้อยละ 100 ขายผลผลิตให้พ่อค้าคนกลาง ราคาที่เกษตรกรขายได้เฉลี่ย 2.52 บาท/กก. สูงสุด 5.50 บาท/กก.ต่ำสุด 1.50 บาท/กก. ทัศนคติของเกษตรกรส่วนใหญ่ ร้อยละ 95.70 คิดว่าจะเข้าร่วมโครงการนี้อีก

สมชัย ลิ้มอรุณและคณะ (2539:29) ได้ทดลองเพาะปลูกข้าวโพดในนาข้าว ตำบลลานาง แก้ว ตำบลตะขบ อำเภอปักธงชัย โดยมีวัตถุประสงค์เพื่อทราบวิธีการปลูกข้าวโพดของเกษตรกรซึ่งมีผลต่อการให้ผลผลิต เพื่อเป็นแนวทางในการสร้างรูปแบบงานวิจัย และส่งเสริมให้เหมาะสมกับการเพาะปลูกของเกษตรกร โดยสุ่มตัวอย่างเกษตรกรที่เข้าร่วมโครงการกับสำนักงานเกษตรอำเภอปักธงชัย ที่ตำบลลานางแก้วและตำบลตะขบ ซึ่งกรมส่งเสริมการเกษตรสนับสนุนปัจจัยการผลิตได้จำนวน 22 ตัวอย่าง พบว่าระยะปลูกระหว่างแถวห่างตั้งแต่ 50 -100 ซม. ระยะระหว่างต้น 20-50 ซม. จำนวน 1-2 ต้น/หลุม จำนวนต้น/ไร่ ตั้งแต่ 3,200 -17,600 ต้น/ไร่ ผลผลิตต่อไร่ ตั้งแต่ 320-1,350 กก./ไร่

ศรันย์ วรรณจักรियाและคณะ (2539:41) ได้ศึกษาการวิเคราะห์ทางเศรษฐกิจของการผลิตข้าวโพดเลี้ยงสัตว์ เพื่อทดแทนข้าวนาปรังในจังหวัดสุพรรณบุรี ปีการผลิต 2537/38 วัตถุประสงค์เพื่อศึกษาถึงวิธีการผลิต ต้นทุนและผลตอบแทนของการผลิตข้าวโพดเลี้ยงสัตว์ ทดแทนข้าวนาปรัง โดยทำการสำรวจเกษตรกรผู้ผลิตข้าวโพดเลี้ยงสัตว์ ทดแทนข้าวนาปรังจำนวน 801 ราย ในท้องที่ 4 อำเภอคือ อำเภอเมือง 19 ราย อำเภอศรีประจันต์ 14 ราย อำเภอสามชุก 12 ราย และอำเภอบางปลาม้า 35 ราย พบว่าเกษตรกรมีพื้นที่ปลูกข้าวโพดเฉลี่ย 6.06 ไร่ต่อราย เตรียมดินปลูกโดยการไถ 2 ครั้ง แล้วจักร่องปลูกโดยใช้คนหยอด ใช้พันธุ์ลูกผสมเดี่ยว DK888 เฉลี่ยไร่ละ 2.18 กก./ไร่ ใช้ปุ๋ยสูตร 30-25-0 เฉลี่ยไร่ละ 41.78 กก./ไร่ และสูตร 46-0-0 อีกไร่ละ 23.98 กก. ใช้ยาคุมหญ้า อลาคลอร์เฉลี่ยไร่ละ 0.67 ลิตร ใช้แรงงานคนไร่ละ 5.20 วันทำงาน

ศรันย์ วรรณจักรियाและคณะ (2540:54) ได้ศึกษาการวิเคราะห์ทางเศรษฐกิจของการผลิตข้าวโพดเลี้ยงสัตว์ เพื่อทดแทนข้าวนาปรังในจังหวัดนครราชสีมา ปีการผลิต 2538/39 วัตถุประสงค์เพื่อศึกษาถึงวิธีการผลิต ต้นทุนและผลตอบแทนของการผลิตข้าวโพดเลี้ยงสัตว์ ทดแทนข้าวนาปรัง โดยทำการสำรวจเกษตรกรผู้ผลิตข้าวโพดเลี้ยงสัตว์ ในอำเภอสี่คิ้วและอำเภอปักธงชัย รวม 78 ราย พบว่าเกษตรกรมีพื้นที่ปลูกข้าวโพดเฉลี่ย 6.85 ไร่ เกษตรกรร้อยละ 85.9 มีการเตรียมดินโดยการไถ 2 ครั้ง จักร่องปลูกโดยใช้เครื่องหยอด ใช้พันธุ์ลูกผสมเดี่ยว เฉลี่ยไร่ละ 3.73

กก./ไร่ ใช้ปุ๋ยเคมีไร่ละ 42.22 กก./ไร่ ใช้สารเคมีคุมหญ้า เฉลี่ยไร่ละ 0.62 ลิตร ใช้แรงงานคนไร่ละ 6.54วันทำงาน

สำหรับต้นทุนและผลตอบแทนจากการศึกษาพบว่า มีต้นทุนการผลิตโดยเฉลี่ยไร่ละ 1,324.75 บาท โดยต้นทุนที่เป็นตัวเงิน และไม่เป็นตัวเงินไร่ละ 534.02 และ 790.73 บาทตามลำดับ โดยผลผลิตเฉลี่ย 264.34 กก./ไร่ ขายได้กก.ละ 4.16 บาท ขาดทุนไร่ละ 225.10 บาท แต่ได้กำไรเหลือ ต้นทุนที่เป็นเงินสด ไร่ละ 565.63 บาท

ข้อเสนอแนะในการศึกษารั้งนี้ คือให้กรมส่งเสริมการเกษตรเลือกเกษตรกรที่มีความตั้งใจในการเพาะปลูกและอยู่ในพื้นที่ที่ได้รับน้ำดีพอสมควร

ฉัฐวุฒิ พลอยอร่ามและคณะ (2539:57) ได้ศึกษาการเลือกใช้เทคโนโลยีที่เหมาะสมในการพัฒนาคุณภาพผลผลิตข้าว โปดเลี้ยงสัตว์เพื่อตรงตามความต้องการของตลาด โดยมีวัตถุประสงค์เพื่อศึกษาสภาพเศรษฐกิจและสังคมของเกษตรกรศึกษาการเลือกใช้เทคโนโลยีการปลูกข้าว โปดเลี้ยงสัตว์ของเกษตรกร ความสัมพันธ์ระหว่างปัจจัยที่เกี่ยวข้องกับการเลือกใช้เทคโนโลยี และศึกษาปัญหาและข้อเสนอแนะในการผลิตข้าว โปดเลี้ยงสัตว์ในเขตจังหวัดภาคตะวันออกเฉียงเหนือ พบว่าเกษตรกรส่วนใหญ่เป็นเพศชาย มีอายุเฉลี่ย 41.33 ปี จบการศึกษาระดับ ป.4 มีประสบการณ์ในการปลูกข้าว โปดเลี้ยงสัตว์เฉลี่ย 5.31 ปี มีแรงงานในครอบครัวเฉลี่ย 3.21 คน มีที่ดินปลูกข้าว โปดเลี้ยงสัตว์เฉลี่ย 21.28 ไร่ โดยมีต้นทุนการปลูกข้าว โปดเลี้ยงสัตว์เฉลี่ย 1,066.85 บาทส่วนใหญ่ร้อยละ 80.85 มีที่ดินเป็นของตนเอง

เกษตรกรมีรายได้จากการขายข้าว โปดเลี้ยงสัตว์ในรอบปีที่ผ่านมาเฉลี่ย 49,383.33 บาท ส่วนใหญ่รับรู้ข่าวสารการปลูกข้าว โปดเลี้ยงสัตว์จากเจ้าหน้าที่ส่งเสริมการเกษตรและส่วนใหญ่ร้อยละ 80.52 มีหนี้สินซึ่งกู้มาจากรธนาคารเพื่อการเกษตรและสหกรณ์การเกษตร และส่วนใหญ่ร้อยละ 42.42 ระบุว่าเจ้าหน้าที่ส่งเสริมการเกษตรออกเยี่ยมเยียนประมาณ 5 ครั้ง

สมชาย บุญประดับและคณะ (2540:27) ศึกษาการปลูกข้าว โปดไร่ในสภาพนา พบว่าข้าว โปดสามารถที่จะใช้ปลูกเพื่อทดแทนการทำนาปรัง เนื่องจากอายุสั้นกว่าและใช้น้ำน้อยกว่าการทำนา แต่เกษตรกรส่วนใหญ่ยังไม่คุ้นเคยกับการปลูกในสภาพดังกล่าว เนื่องจากการจัดการดินและน้ำที่ไม่เหมาะสม ทำให้ได้ผลผลิตค่อนข้างต่ำจึงได้ทำการศึกษาวิธีการเตรียมดินวิธีการและช่วงเวลาให้น้ำ อัตราปลูก และการคลุมดินที่เหมาะสม สำหรับการปลูกข้าว โปดพันธุ์ต่างๆ ในนาข้าว ภายใต้สภาพการให้น้ำชลประทาน ดำเนินการทดลองในดินนาที่เป็นดินร่วน ทรายและดินเหนียว มีความอุดมสมบูรณ์ต่ำและค่อนข้างเป็นกรด ที่สถานีทดลองพืชไร่วิษณุโลก อำเภอวังทอง จังหวัดพิษณุโลก ในฤดูแล้ง ปี 2536-2539 พบว่า การปลูกข้าว โปดในสภาพที่มีการเตรียมดินโดยการไถน้อยครั้งและวิธีการให้น้ำแบบร่องคู โดยเฉพาะปลูกแถวคู่ให้ผลผลิตสูงสุดเมื่อเปรียบเทียบกับ



วิธีการอื่นๆ ข้าวโพดพันธุ์ลูกผสมให้ผลผลิตมากกว่าข้าวโพดพันธุ์ผสมเปิดถึง 68% ในขณะเดียวกัน พันธุ์ที่มีอายุยาวให้ผลผลิตสูงกว่าพันธุ์ที่มีอายุสั้น ประมาณ 20% และการเพิ่มอัตราการปลูก ข้าวโพดในสภาพที่มีการคลุมดินด้วยฟางข้าว จะให้ผลผลิตสูงกว่าไม่คลุมฟางถึง 85% โดยแปลงที่ไม่คลุมดินมีแนวโน้มที่จะให้ผลผลิตเพิ่มขึ้นเมื่อน้ำน้อยครั้งขึ้น แต่ให้ผลผลิตไม่แตกต่างกันเมื่อ ปลูกในสภาพคลุมดิน นอกจากนี้วิธีการเตรียมดิน การให้น้ำ อัตราการปลูก และการคลุมดินยังมี ผลกระทบต่อความสูงของต้นข้าวโพด

### บทที่ 3

## วิธีดำเนินการวิจัย

ในการศึกษาเรื่องผลการดำเนินงาน โครงการส่งเสริมการผลิตข้าวโพดชุมชนของเกษตรกรในอำเภอทองแสนขัน จังหวัดอุตรดิตถ์ เป็นการศึกษาผลการดำเนินงานโดย มีรายละเอียดดังนี้

#### 1. ประชากรและกลุ่มตัวอย่าง

ประชากรที่ใช้ในการศึกษาคือเกษตรกรในอำเภอทองแสนขันจังหวัดอุตรดิตถ์ ซึ่งปลูกข้าวโพดเลี้ยงสัตว์ ตามโครงการส่งเสริมการผลิตข้าวโพดชุมชนในพื้นที่นาและพื้นที่ไร่ ปี 2549 ของอำเภอทองแสนขัน จังหวัดอุตรดิตถ์ มีจำนวนทั้งหมด 75 คนทำการเก็บข้อมูลจากประชากรทั้งหมดโดยไม่มีการสุ่มตัวอย่าง

#### 2. เครื่องมือที่ใช้ในการศึกษา

เครื่องมือที่ใช้เป็นแบบสอบถามแบบมีโครงสร้าง(structured interview)และประกอบด้วยคำถามทั้งปลายปิดและปลายเปิดแบ่งเป็น 3 ตอนดังนี้

ตอนที่ 1 สภาพพื้นฐานทางสังคมและเศรษฐกิจของเกษตรกรประกอบด้วยคำถามเกี่ยวกับเพศ อายุ ศาสนา ระดับการศึกษา สถานภาพสมรส จำนวนสมาชิกในครัวเรือน อาชีพหลัก/รองในครัวเรือน รายได้ และรายจ่าย ค่าใช้จ่ายของครัวเรือน ส่วนต่างของรายได้และรายจ่าย และแหล่งเงินทุนในการประกอบอาชีพ

ตอนที่ 2 การเข้าร่วมโครงการส่งเสริมการผลิตข้าวโพดชุมชนในนาและในไร่ของเกษตรกรอำเภอทองแสนขัน ประกอบด้วยระยะเวลาในการปลูก จำนวนพื้นที่ที่ปลูก ผลผลิต ราคา รายได้จากการผลิตข้าวโพด สาเหตุที่เข้าร่วมโครงการ การได้รับการอบรมชี้แจงโครงการฯ การได้รับปัจจัยการผลิต การได้รับการถ่ายทอดความรู้ การได้รับการสนับสนุนการศึกษาดูงาน การมีส่วนร่วมในการจัดเวทีชาวบ้าน บทบาทการมีส่วนร่วม การติดตามโครงการของเจ้าหน้าที่ส่งเสริมการเกษตร การนำความรู้ที่ได้รับไปปฏิบัติ การดำเนินการกองทุน การมีส่วนร่วมในการบริหารจัดการกลุ่ม/กองทุน ความพึงพอใจในการเข้าร่วมกลุ่ม/กองทุน

ตอนที่ 3 ปัญหาและข้อเสนอแนะในการเข้าร่วมโครงการส่งเสริมการผลิตข้าวโพด  
ชุมชนในนาและในไร่ของเกษตรกรในอำเภอทองแสนขันจังหวัดอุตรดิตถ์

### 3. การเก็บรวบรวมข้อมูล

ผู้ศึกษาได้ดำเนินการเก็บรวบรวมข้อมูลโดยการออกไปสัมภาษณ์เกษตรกรผู้ปลูก  
ข้าวโพดในตำบลบ่อทอง อำเภอทองแสนขัน จังหวัดอุตรดิตถ์ ระหว่างวันที่ 1 มีนาคม 2551 ถึงวันที่  
30 มิถุนายน 2551 โดยมีขั้นตอนในการเก็บรวบรวมข้อมูลดังนี้

1. จัดทำแผนการออกเก็บรวบรวมข้อมูล
2. ประสานงานผู้นำชุมชนเพื่อนักกลุ่มเกษตรกรเป้าหมายเพื่อความสะดวกในการ  
สัมภาษณ์
3. ผู้ศึกษาออกไปสัมภาษณ์เกษตรกรตามแผนเพื่อเก็บรวบรวมข้อมูลจากเกษตรกร  
ทั้งหมด 75 คนคิดเป็นร้อยละ 100 ของเกษตรกรผู้ปลูกข้าวโพดทั้งหมด

### 4. การวิเคราะห์ข้อมูล

การศึกษาครั้งนี้ผู้ศึกษาได้นำข้อมูลมาวิเคราะห์โดยใช้สถิติพรรณนาได้แก่ ค่าร้อยละ  
(percentage) และค่าเฉลี่ย (mean)

## บทที่ 4

### ผลวิเคราะห์ข้อมูล

ในการศึกษาผลดำเนินงาน โครงการส่งเสริมการผลิตข้าวโพดชุมชนของเกษตรกรในอำเภอทองแสนขันจังหวัดอุตรดิตถ์ผู้วิจัยได้นำเสนอผลการวิจัยที่ได้จากการเก็บรวบรวมข้อมูลจากการสัมภาษณ์เกษตรกรในอำเภอทองแสนขันจังหวัดอุตรดิตถ์ ผลจากการวิเคราะห์ข้อมูลนำเสนอแบ่งเป็น 3 ตอนดังนี้

ตอนที่ 1 ข้อมูลพื้นฐานทางสังคมและเศรษฐกิจของเกษตรกร

ตอนที่ 2 การเข้าร่วมโครงการส่งเสริมการปลูกข้าวโพดชุมชนของเกษตรกร

ตอนที่ 3 ปัญหาและข้อเสนอแนะในการส่งเสริมการปลูกข้าวโพดเลี้ยงสัตว์

#### ตอนที่ 1 ข้อมูลพื้นฐานทางสังคมและเศรษฐกิจของเกษตรกร

การศึกษาเรื่องผลดำเนินงาน โครงการส่งเสริมการผลิตข้าวโพดชุมชนของเกษตรกรในอำเภอทองแสนขันจังหวัดอุตรดิตถ์ ได้ศึกษาสภาพพื้นฐานทางสังคมและเศรษฐกิจของเกษตรกร ประกอบด้วยคำถามเกี่ยวกับ เพศ อายุ ศาสนา ระดับการศึกษา สถานภาพสมรส จำนวนสมาชิกในครัวเรือน อาชีพหลัก/รองในครัวเรือน รายได้ และรายจ่าย ต่อปีของครัวเรือน โดยมีรายละเอียดดังนี้

## 1.1 ข้อมูลสภาพทางสังคมของเกษตรกร ผลการวิเคราะห์แสดงรายละเอียดดังตารางที่ 4.1

ตารางที่ 4.1 สภาพทางสังคมของเกษตรกร

สภาพพื้นฐาน	N=30		N=45		N=75	
	การปลูกในนา		การปลูกในไร่		รวม	
	จำนวน (ราย)	ร้อยละ	จำนวน (ราย)	ร้อยละ	จำนวน (ราย)	ร้อยละ
<b>เพศ</b>						
ชาย	27	90.00	43	95.56	70	93.33
หญิง	3	10.00	2	4.44	5	5.67
<b>อายุ (ปี)</b>						
31 - 40	-	-	3	6.67	3	4.00
41 - 50	20	66.67	19	42.22	39	52.00
51 - 60	10	33.33	22	48.89	32	42.69
61 - 70	-	-	1	2.22	1	1.31
ค่าต่ำสุด = 35.00			ค่าสูงสุด = 61.00			
ค่าเฉลี่ย = 49.96			ค่า S.D. = 5.06			
<b>ศาสนา</b>						
พุทธ	30	100.00	45	100.00	75	100.00
<b>วุฒิการศึกษา</b>						
ต่ำกว่าป.ต้น - ป.ปลาย	29	96.67	42	93.33	71	94.67
ม.ต้น - ม.ปลาย	1	3.33	3	6.67	4	5.33
<b>อาชีพหลัก</b>						
เกษตรกรกรรม	30	100.00	45	100.00	75	100.00
<b>อาชีพรอง</b>						
ไม่มี	29	96.67	43	95.56	72	96.00
รับจ้าง	1	3.33	1	2.22	2	2.67
เลี้ยงสัตว์	-	-	1	2.22	1	1.33

ตารางที่ 4.1 (ต่อ)

สภาพพื้นฐาน	N=30		N=45		N=75	
	การปลูกในนา		การปลูกในไร่		รวม	
	จำนวน (ราย)	ร้อยละ	จำนวน (ราย)	ร้อยละ	จำนวน (ราย)	ร้อยละ
<b>รายได้หลัก (ต่อปี)</b>						
ไม่เกิน 20,000	5	16.67	15	33.33	20	26.67
20,001 – 40,000	15	30.00	10	22.22	25	33.33
40,001 – 80,000	10	33.33	20	44.45	30	40.00
<b>รายได้รอง (ต่อปี)</b>						
10,001 – 50,000	30	100.00	45	100.00	75	100.00
<b>รายจ่าย (ต่อปี)</b>						
10,001 – 50,000	18	60.00	23	51.00	41	54.67
50,001 – 100,000	12	40.00	22	49.00	34	45.33

จากตารางที่ 4.1 สภาพทางสังคมของเกษตรกรที่ศึกษาปรากฏผลดังนี้ เกษตรกรที่ปลูกข้าวโพดในนาและในไร่ส่วนใหญ่เป็นเพศชายคิดเป็นร้อยละ 90.00 และ 95.56 ตามลำดับและเมื่อพิจารณาในภาพรวมทั้งหมด เกษตรกรร้อยละ 93.33 เป็นเพศชาย เกษตรกรที่ปลูกข้าวโพดในนาส่วนใหญ่มีอายุระหว่าง 41-50 ปี คิดเป็นร้อยละ 66.67 รองลงมามีอายุระหว่าง 51-60 ปี คิดเป็นร้อยละ 33.33 เกษตรกรที่ปลูกข้าวโพดในไร่ส่วนใหญ่มีอายุระหว่าง 51-60 ปี คิดเป็นร้อยละ 48.89 รองลงมามีอายุระหว่าง 41-50 ปี คิดเป็นร้อยละ 42.22 มีเพียงส่วนน้อยที่มีอายุระหว่าง 61-70 ปี คิดเป็นร้อยละ 2.22 เมื่อพิจารณาภาพรวมทั้งหมด เกษตรกรส่วนใหญ่มีอายุระหว่าง 41-50 ปี คิดเป็นร้อยละ 52.00 รองลงมามีอายุระหว่าง 51-60 ปี คิดเป็นร้อยละ 42.67 มีเพียงส่วนน้อยที่มีอายุระหว่าง 61-70 ปี คิดเป็นร้อยละ 1.33 และเกษตรกรทั้งหมดนับถือศาสนาพุทธ

ด้านการศึกษา เกษตรกรผู้ปลูกข้าวโพดในนาและในไร่ส่วนใหญ่มีการศึกษาอยู่ระหว่างประถมศึกษาตอนต้น ถึงประถมศึกษาตอนปลาย คิดเป็นร้อยละ 96.67 และ 93.33 ตามลำดับ และเมื่อพิจารณาในภาพรวมทั้งหมด เกษตรกรร้อยละ 94.67 มีการศึกษาอยู่ระหว่างประถมศึกษาตอนต้น ถึงประถมศึกษาตอนปลาย

เกษตรกรทั้งหมดมีอาชีพหลักคือเกษตรกรกรรม และร้อยละ 96.67 ไม่มีอาชีพรอง ส่วนด้านรายได้หลักเกษตรกรที่ปลูกข้าวโพดในนาส่วนใหญ่มีรายได้หลักอยู่ระหว่าง 40,001-80,000 บาท คิดเป็นร้อยละ 33.33 รองลงมา 20,001-40,000 บาท คิดเป็นร้อยละ 30.00 มีเพียงส่วนน้อยที่มีรายได้น้อยกว่าหรือเท่ากับ 20,000 บาท คิดเป็นร้อยละ 16.67 รายได้หลักของเกษตรกรที่ปลูกข้าวโพดในไร่ส่วนใหญ่ประมาณ 40,001-80,000 บาท คิดเป็นร้อยละ 44.45 บาท รองลงมา มีรายได้ น้อยกว่าหรือเท่ากับ 20,000 บาท คิดเป็นร้อยละ 33.33 มีเพียงส่วนน้อยมีรายได้หลักอยู่ระหว่าง 20,001-40,000 บาท เมื่อพิจารณาในภาพรวมทั้งหมด คือร้อยละ 40.00 เกษตรกรมีรายได้หลักอยู่ระหว่าง 40,001-50,000 บาท ส่วนรายได้รอง พบว่าเกษตรกรผู้ปลูกข้าวโพดทั้งหมดมีรายได้รองอยู่ระหว่าง 10,001-50,000 บาทต่อปี คิดเป็นร้อยละ 100.00

ในส่วนรายจ่ายของเกษตรกรผู้ปลูกข้าวโพดในนาและในไร่ส่วนใหญ่มีรายจ่ายอยู่ระหว่าง 10,001-50,000 บาทคิดเป็นร้อยละ 60.00 และ 40.00 ตามลำดับ เมื่อพิจารณาภาพรวมทั้งหมดเกษตรกรส่วนใหญ่มีรายจ่ายอยู่ระหว่าง 10,001-50,000 บาท/ปี คิดเป็นร้อยละ 54.67

## ตอนที่ 2 การเข้าร่วมโครงการส่งเสริมการปลูกข้าวโพดชุมชน

ในการศึกษาครั้งนี้ผู้ศึกษาได้จัดเก็บข้อมูลเกี่ยวกับการเข้าร่วม โครงการส่งเสริมการปลูกข้าวโพดชุมชน โดยได้สอบถามข้อมูลด้านระยะเวลาในการปลูก จำนวนพื้นที่ที่ปลูก ผลผลิต ราคา รายได้จากการผลิตข้าวโพด สาเหตุที่เข้าร่วมโครงการ การได้รับการอบรมชี้แจง โครงการฯ การได้รับปัจจัยการผลิต การได้รับการถ่ายทอดความรู้ การได้รับการสนับสนุนการศึกษาดูงาน การได้มีส่วนร่วมในการจัดเวทีชาวบ้าน บทบาทการมีส่วนร่วม การติดตามโครงการของเจ้าหน้าที่ส่งเสริมการเกษตร การนำความรู้ที่ได้รับ ไปปฏิบัติ การดำเนินการกองทุน การมีส่วนร่วมในการบริหารจัดการกลุ่ม/กองทุน ความพึงพอใจในการเข้าร่วมกลุ่ม/กองทุน โดยมีรายละเอียดดังนี้

2.1 พื้นที่ปลูกข้าวโพดของเกษตรกรที่เข้าร่วมโครงการส่งเสริมการผลิตข้าวโพดชุมชนในนาและในไร่ของเกษตรกรในอำเภอทองแสนขันจังหวัดอุตรดิตถ์ ดังตารางที่ 4.2

ตารางที่ 4.2 พื้นที่ปลูกข้าวโพดของเกษตรกรที่เข้าร่วมโครงการส่งเสริมการผลิตข้าวโพดชุมชนใน  
นาและในไร่ของเกษตรกรอำเภอทองแสงขัน จังหวัดอุตรดิตถ์

พื้นที่ปลูก (ไร่)	N=30		N=45		N=75	
	การปลูกในนา		การปลูกในไร่		รวม	
	จำนวน (ราย)	ร้อยละ	จำนวน (ราย)	ร้อยละ	จำนวน (ราย)	ร้อยละ
ไม่เกิน 10.0	15	50.00	11	24.44	26	34.67
10.1 – 20.0	7	23.33	16	35.56	23	30.67
20.1 – 30.0	5	16.67	10	22.22	15	20.00
มากกว่า 30.0	3	10.00	8	17.78	11	14.66
ค่าต่ำสุด = 5    ค่าสูงสุด = 60 ค่าเฉลี่ย = 18.70    ค่า S.D. = 12.11						
รวม	30	100.00	45	100.00	75	100.00

จากตารางที่ 4.2 เกษตรกรที่เข้าร่วมโครงการส่งเสริมการผลิตข้าวโพดชุมชนในนาของเกษตรกรส่วนใหญ่มีพื้นที่ปลูกไม่เกิน 1.1-10.0 ไร่ คิดเป็นร้อยละ 50 รองลงมา มีพื้นที่ปลูกอยู่ระหว่าง 10.1-20.0 ไร่ คิดเป็นร้อยละ 35.56 มีเพียงส่วนน้อยที่มีพื้นที่ปลูกมากกว่า 30 ไร่ คิดเป็นร้อยละ 10 และการผลิตข้าวโพดชุมชนในไร่ของเกษตรกรส่วนใหญ่มีพื้นที่ปลูกอยู่ระหว่าง 10.1-20.0 ไร่ คิดเป็นร้อยละ 23.33 รองลงมา มีพื้นที่ปลูกไม่เกิน 1.1-10.0 ไร่ คิดเป็นร้อยละ 24.44 มีเพียงส่วนน้อยที่มีพื้นที่ปลูกมากกว่า 30 ไร่ คิดเป็นร้อยละ 17.78 เมื่อพิจารณาภาพรวมทั้งหมด เกษตรกรร้อยละ 34.67 มีพื้นที่ในการปลูกข้าวโพด ไม่เกิน 10 ไร่



2.3 ผลผลิตข้าวโพดของเกษตรกรที่เข้าร่วมโครงการส่งเสริมการผลิตข้าวโพดชุมชน  
ในนาและในไร่ของเกษตรกรในอำเภอทองแสนขันจังหวัดอุตรดิตถ์ รายละเอียดดังตารางที่ 4.3  
ดังต่อไปนี้

ตารางที่ 4.3 ผลผลิตข้าวโพดของเกษตรกรที่เข้าร่วมโครงการส่งเสริมการผลิตข้าวโพดชุมชน  
ในนาและในไร่ของเกษตรกรในอำเภอทองแสนขัน จังหวัดอุตรดิตถ์

ผลผลิตทั้งหมด (กก.)	N=30		N=45		N=75	
	การปลูกในนา		การปลูกในไร่		รวม	
	จำนวน (ราย)	ร้อยละ	จำนวน (ราย)	ร้อยละ	จำนวน (ราย)	ร้อยละ
600 - 700	2	3.67	5	11.11	7	9.33
701 - 800	25	83.33	5	11.11	30	40.10
801 - 900	3	10.00	35	77.78	38	50.67
ค่าต่ำสุด = 200    ค่าสูงสุด = 9000 ค่าเฉลี่ย = 1453.84    ค่า S.D. = 2037.93						
รวม	30	100.00	45	100.00	75	100.00

จากตารางที่ 4.3 เกษตรกรที่เข้าร่วมโครงการส่งเสริมการผลิตข้าวโพดชุมชนในนา  
ส่วนใหญ่มีผลผลิตทั้งหมดอยู่ระหว่าง 701-800 กก. คิดเป็นร้อยละ 83.33 รองลงมา มีผลผลิต  
ทั้งหมดอยู่ระหว่าง 801-900 คิดเป็นร้อยละ 10.00 มีเพียงส่วนน้อยที่มีผลผลิตทั้งหมดอยู่ระหว่าง  
600-700 กก. คิดเป็นร้อยละ 6.67 และส่งเสริมการผลิตข้าวโพดชุมชนในไร่ของเกษตรกรส่วนใหญ่  
มีผลผลิตทั้งหมดอยู่ระหว่าง 801-900 กก. คิดเป็นร้อยละ 77.78 มีเพียงส่วนน้อยที่มีผลผลิตทั้งหมด  
อยู่ระหว่าง 600-700 กก. และ 701-800 กก. คิดเป็นร้อยละ 11.11 เมื่อพิจารณาภาพรวมทั้งหมด  
เกษตรกรร้อยละ 50.67 ได้รับผลผลิตข้าวโพดอยู่ระหว่าง 801-900 กก.

2.4 ราคาผลผลิต ข้าวโพดของเกษตรกรที่เข้าร่วมโครงการส่งเสริมการผลิตข้าวโพดชุมชนในนาและในไร่ของเกษตรกรในอำเภอทองแสนขันจังหวัดอุตรดิตถ์ รายละเอียดดังตารางที่ 4.4 ดังต่อไปนี้

ตารางที่ 4.4 ราคาผลผลิต ข้าวโพดของเกษตรกรที่เข้าร่วมโครงการส่งเสริมการผลิตข้าวโพดชุมชนในนาและในไร่ของเกษตรกรในอำเภอทองแสนขัน จังหวัดอุตรดิตถ์

ราคาผลผลิต ค่าเฉลี่ย (บาท /กก.)	N=30		N=45		N=75	
	การปลูกในนา		การปลูกในไร่		รวม	
	จำนวน (ราย)	ร้อยละ	จำนวน (ราย)	ร้อยละ	จำนวน (ราย)	ร้อยละ
5.1 – 6.0	18	60.00	33	73.33	51	68.00
6.1 – 7.0	12	40.00	12	26.67	24	32.00
ค่าต่ำสุด = 4.50 ค่าสูงสุด = 6.50 ค่าเฉลี่ย = 5.22 ค่า S.D. = .53						
รวม	30	100.00	45	100.00	75	100.00

จากตารางที่ 4.4 เกษตรกรที่เข้าร่วมโครงการส่งเสริมการผลิตข้าวโพดชุมชนในนาส่วนใหญ่ขายผลผลิตได้ราคาระหว่าง 5.1-6.0 บาท/กก. คิดเป็นร้อยละ 60.00 รองลงมาขายผลผลิตได้ในราคา ระหว่าง 6.1-7.0 บาท/กก. คิดเป็นร้อยละ 40.00 และส่งเสริมการผลิตข้าวโพดชุมชนในไร่ของเกษตรกร ส่วนใหญ่ขายผลผลิตได้ราคาระหว่าง 5.1-6.0 บาท/กก. คิดเป็นร้อยละ 73.33 รองลงมาขายผลผลิตได้ในราคา ระหว่าง 6.1-7.0 บาท/กก. คิดเป็นร้อยละ 26.67 เมื่อพิจารณาภาพรวมทั้งหมด เกษตรกรร้อยละ 68.00 ขายผลผลิตได้ราคาระหว่าง 5.1-6.0 บาท/กก.

2.5 รายได้จากการขายข้าวโพดของเกษตรกรที่เข้าร่วมโครงการส่งเสริมการผลิตข้าวโพดชุมชนในนาและในไร่ของเกษตรกรในอำเภอทองแสนขันจังหวัดอุตรดิตถ์ รายละเอียดดังตารางที่ 4.5 ดังต่อไปนี้

ตารางที่ 4.5 รายได้จากการขายข้าวโพดของเกษตรกรที่เข้าร่วมโครงการส่งเสริมการผลิตข้าวโพดชุมชนในนาและในไร่ของเกษตรกรในอำเภอทองแสนขัน จังหวัดอุตรดิตถ์

รายได้จากการขาย ข้าวโพด (บาท)	N=30		N=45		N=75	
	การปลูกในนา		การปลูกในไร่		รวม	
	จำนวน (ราย)	ร้อยละ	จำนวน (ราย)	ร้อยละ	จำนวน (ราย)	ร้อยละ
10,001 – 20,000	6	20.00	-	-	6	8.00
20,001 – 30,000	3	10.00	-	-	3	4.00
มากกว่า 30,001	21	70.00	45	100.00	66	88.00
ค่าต่ำสุด = 5200.00    ค่าสูงสุด = 300000.00						
ค่าเฉลี่ย = 68418.42    ค่า S.D. = 55099.48						
รวม	30	100.00	45	100.00	75	100.00

จากตารางที่ 4.5 เกษตรกรที่เข้าร่วมโครงการส่งเสริมการผลิตข้าวโพดชุมชนในนาส่วนใหญ่มีรายได้จากการขายผลผลิตได้มากกว่า 30,001 บาท คิดเป็นร้อยละ 70.00 รองลงมา มีรายได้จากการขายผลผลิตได้ระหว่าง 10,001 -20,000 บาท คิดเป็นร้อยละ 20.00 มีเพียงส่วนน้อย มีรายได้จากการขายผลผลิตได้มากกว่า 20,001-30,000 บาท คิดเป็นร้อยละ 10.00 และส่งเสริมการผลิตข้าวโพดชุมชนในไร่ของเกษตรกร ทั้งหมดมีรายได้จากการขายผลผลิตมากกว่า 30,001 บาท คิดเป็นร้อยละ 100.00 เมื่อพิจารณาภาพรวมทั้งหมด เกษตรกรร้อยละ 88.00 ขายผลผลิตได้มากกว่า 30,001 บาท

2.6 ผู้ที่แนะนำให้เกษตรกรเข้าร่วมโครงการส่งเสริมการผลิตข้าวโพดชุมชนในนาและในไร่ของเกษตรกรในอำเภอทองแสนขันจังหวัดอุตรดิตถ์ รายละเอียดดังตารางที่ 4.6 ดังต่อไปนี้

ตารางที่ 4.6 ผู้ที่แนะนำให้เกษตรกรเข้าร่วมโครงการส่งเสริมการผลิตข้าวโพดชุมชนในนาและในไร่ของเกษตรกรในอำเภอทองแสนขัน จังหวัดอุตรดิตถ์

ผู้แนะนำเข้าร่วมโครงการฯ	N=30		N=45		N=75	
	การปลูกในนา		การปลูกในไร่		รวม	
	จำนวน (ราย)	ร้อยละ	จำนวน (ราย)	ร้อยละ	จำนวน (ราย)	ร้อยละ
เพื่อนเกษตรกร	30	100.00	45	100.00	75	100.00
รวม	30	100.00	45	100.00	75	100.00

จากตารางที่ 4.6 เกษตรกรที่เข้าร่วมโครงการส่งเสริมการผลิตข้าวโพดชุมชนทั้งหมดมีเพื่อนเกษตรกรแนะนำให้เข้าร่วมโครงการคิดเป็นร้อยละ 100.00

2.7 การได้รับฟังคำชี้แจงโครงการของเกษตรกรที่เข้าร่วมโครงการส่งเสริมการผลิตข้าวโพดชุมชนในนาและในไร่ของเกษตรกรในอำเภอทองแสนขันจังหวัดอุตรดิตถ์ รายละเอียดดังตารางที่ 4.7 ดังต่อไปนี้

ตารางที่ 4.7 การได้รับฟังคำชี้แจงโครงการของเกษตรกรที่เข้าร่วมโครงการส่งเสริมการผลิตข้าวโพดชุมชนในนาและในไร่ของเกษตรกรในอำเภอทองแสนขันจังหวัดอุตรดิตถ์

การได้รับฟังคำชี้แจง	N=30		N=45		N=75	
	การปลูกในนา		การปลูกในไร่		รวม	
	จำนวน (ราย)	ร้อยละ	จำนวน (ราย)	ร้อยละ	จำนวน (ราย)	ร้อยละ
ได้รับ	30	100.00	45	100.00	75	100.00
รวม	30	100.00	45	100.00	75	100.00

จากตารางที่ 4.7 เกษตรกรที่เข้าร่วมโครงการส่งเสริมการผลิตข้าวโพดชุมชนทั้งหมดได้รับฟังคำชี้แจงโครงการ คิดเป็นร้อยละ 100.00

2.8 การได้รับปัจจัยการสนับสนุนทันต่อฤดูกาลของเกษตรกรที่เข้าร่วมโครงการส่งเสริมการผลิตข้าวโพดชุมชนในนาและในไร่ของเกษตรกรในอำเภอทองแสนขันจังหวัดอุตรดิตถ์ รายละเอียดดังตารางที่ 4.8 ดังต่อไปนี้

ตารางที่ 4.8 การได้รับปัจจัยการสนับสนุนทันต่อฤดูกาลของเกษตรกรที่เข้าร่วมโครงการส่งเสริมการผลิตข้าวโพดชุมชนในนาและในไร่ของเกษตรกรในอำเภอทองแสนขัน จังหวัดอุตรดิตถ์

การได้รับปัจจัย สนับสนุนทัน ต่อฤดูกาล	N=30		N=45		N=75	
	การปลูกในนา		การปลูกในไร่		รวม	
	จำนวน (ราย)	ร้อยละ	จำนวน (ราย)	ร้อยละ	จำนวน (ราย)	ร้อยละ
ทันต่อฤดูกาล	30	100.00	45	100.00	75	100.00
รวม	30	100.00	45	100.00	75	100.00

จากตารางที่ 4.8 เกษตรกรที่เข้าร่วมโครงการส่งเสริมการผลิตข้าวโพดชุมชนทั้งหมดได้รับปัจจัยสนับสนุนทันต่อฤดูกาล คิดเป็นร้อยละ 100.00

2.9 การได้รับการถ่ายทอดความรู้ของเกษตรกรที่เข้าร่วมโครงการส่งเสริมการผลิตข้าวโพดชุมชนในนาและในไร่ของเกษตรกรในอำเภอทองแสนขันจังหวัดอุตรดิตถ์ รายละเอียดดังตารางที่ 4.9 ดังต่อไปนี้

ตารางที่ 4.9 การได้รับการถ่ายทอดความรู้ของเกษตรกรที่เข้าร่วมโครงการส่งเสริมการผลิตข้าวโพดชุมชนในนาและในไร่ของเกษตรกรในอำเภอทองแสนขัน จังหวัดอุตรดิตถ์

การได้รับการถ่ายทอด	N=30		N=45		N=75	
	การปลูกในนา		การปลูกในไร่		รวม	
	จำนวน (ราย)	ร้อยละ	จำนวน (ราย)	ร้อยละ	จำนวน (ราย)	ร้อยละ
ได้รับ	30	100.00	45	100.00	75	100.00
รวม	30	100.00	45	100.00	75	100.00

จากตารางที่ 4.9 เกษตรกรที่เข้าร่วมโครงการส่งเสริมการผลิตข้าวโพดชุมชนทั้งหมดได้รับการถ่ายทอดความรู้ คิดเป็นร้อยละ 100.00

2.10 การได้ไปทัศนศึกษาดูงานของเกษตรกรที่เข้าร่วมโครงการส่งเสริมการผลิตข้าวโพดชุมชนในนาและในไร่ของเกษตรกรในอำเภอทองแสนขันจังหวัดอุตรดิตถ์ รายละเอียดดังตารางที่ 4.10 ดังต่อไปนี้

ตารางที่ 4.10 การได้ไปทัศนศึกษาดูงานของเกษตรกรที่เข้าร่วมโครงการส่งเสริมการผลิตข้าวโพดชุมชนในนาและในไร่ของเกษตรกรในอำเภอทองแสนขัน จังหวัดอุตรดิตถ์

การได้ไปทัศนศึกษา	N=30		N=45		N=75	
	การปลูกในนา		การปลูกในไร่		รวม	
	จำนวน (ราย)	ร้อยละ	จำนวน (ราย)	ร้อยละ	จำนวน (ราย)	ร้อยละ
ได้	15	50.00	-	-	15	20.00
ไม่ได้	15	50.00	45	100.00	60	80.00
รวม	30	100.00	45	100.00	75	100.00

จากตารางที่ 4.10 เกษตรกรที่เข้าร่วมโครงการส่งเสริมการผลิตข้าวโพดชุมชนในนาทั้งหมด ได้ไปทัศนศึกษาดูงาน คิดเป็นร้อยละ 50.00 และส่งเสริมการผลิตข้าวโพดชุมชนในไร่ของเกษตรกรทั้งหมด ไม่ได้ไปทัศนศึกษาดูงาน คิดเป็นร้อยละ 100.00 เมื่อพิจารณาภาพรวม เกษตรกร ร้อยละ 80.00 ไม่ได้ไปทัศนศึกษาดูงาน

2.11 การได้เข้าร่วมจัดเวทีชาวบ้านของเกษตรกรที่เข้าร่วมโครงการส่งเสริมการผลิตข้าวโพดชุมชนในนาและในไร่ของเกษตรกรในอำเภอทองแสนขันจังหวัดอุตรดิตถ์ รายละเอียดดังตารางที่ 4.11 ดังต่อไปนี้

ตารางที่ 4.11 การได้เข้าร่วมจัดเวทีชาวบ้านของเกษตรกรที่เข้าร่วมโครงการส่งเสริมการผลิตข้าวโพดชุมชนในนาและในไร่ของเกษตรกรในอำเภอทองแสนขัน จังหวัดอุตรดิตถ์

การได้เข้าร่วมจัดเวที ชาวบ้าน	N=30		N=45		N=75	
	การปลูกในนา		การปลูกในไร่		รวม	
	จำนวน (ราย)	ร้อยละ	จำนวน (ราย)	ร้อยละ	จำนวน (ราย)	ร้อยละ
ได้เข้าร่วม	30	100.00	64	75.55	64	85.33
ไม่ได้เข้าร่วม	-	-	11	24.45	11	14.67
รวม	30	100.00	45	100.00	75	100.00

จากตารางที่ 4.11 เกษตรกรที่เข้าร่วมโครงการส่งเสริมการผลิตข้าวโพดชุมชนในนาทั้งหมดได้ร่วมจัดเวทีชาวบ้าน คิดเป็นร้อยละ 100.00 และส่งเสริมการผลิตข้าวโพดชุมชนในไร่ของเกษตรกรส่วนใหญ่ได้ร่วมจัดเวทีชาวบ้าน คิดเป็นร้อยละ 75.55 เมื่อพิจารณาภาพรวม เกษตรกรร้อยละ 85.33 ได้ร่วมจัดเวทีชาวบ้าน



2.12 การได้รับการติดตามจากเจ้าหน้าที่ของเกษตรกรที่เข้าร่วมโครงการส่งเสริมการผลิตข้าวโพดชุมชนในนาและในไร่ของเกษตรกรในอำเภอทองแสนขันจังหวัดอุตรดิตถ์ รายละเอียดดังตารางที่ 4.12 ดังต่อไปนี้

ตารางที่ 4.12 การได้รับการติดตามจากเจ้าหน้าที่ของเกษตรกรที่เข้าร่วมโครงการส่งเสริมการผลิตข้าวโพดชุมชนในนาและในไร่ของเกษตรกรในอำเภอทองแสนขัน จังหวัดอุตรดิตถ์

การได้รับการติดตาม จากเจ้าหน้าที่	N=30		N=45		N=75	
	การปลูกในนา		การปลูกในไร่		รวม	
	จำนวน (ราย)	ร้อยละ	จำนวน (ราย)	ร้อยละ	จำนวน (ราย)	ร้อยละ
ได้รับการติดตาม	30	100.00	45	75.55	75	100.00
รวม	30	100.00	45	100.00	75	100.00

จากตารางที่ 4.12 เกษตรกรที่เข้าร่วมโครงการส่งเสริมการผลิตข้าวโพดชุมชนทั้งหมดได้รับการติดตามจากเจ้าหน้าที่คิดเป็นร้อยละ 100.00

2.13 การได้นำความรู้ไปปฏิบัติของเกษตรกรที่เข้าร่วมโครงการส่งเสริมการผลิตข้าวโพดชุมชนในนาและในไร่ของเกษตรกรในอำเภอทองแสนขันจังหวัดอุตรดิตถ์ รายละเอียดดังตารางที่ 4.13 ดังต่อไปนี้

ตารางที่ 4.13 การได้นำความรู้ไปปฏิบัติของเกษตรกรที่เข้าร่วมโครงการส่งเสริมการผลิตข้าวโพดชุมชนในนาและในไร่ของเกษตรกรในอำเภอทองแสนขัน จังหวัดอุตรดิตถ์

การได้นำความรู้ไปปฏิบัติ	N=30		N=45		N=75	
	การปลูกในนา		การปลูกในไร่		รวม	
	จำนวน (ราย)	ร้อยละ	จำนวน (ราย)	ร้อยละ	จำนวน (ราย)	ร้อยละ
ได้นำความรู้ไปปฏิบัติ	30	100.00	45	75.55	75	100.00
รวม	30	100.00	45	100.00	75	100.00

จากตารางที่ 4.13 เกษตรกรที่เข้าร่วมโครงการส่งเสริมการผลิตข้าวโพดชุมชนทั้งหมดได้นำความรู้ไปปฏิบัติคิดเป็นร้อยละ 100.00

2.14 การประชุมกองทุนเกษตรกรที่เข้าร่วมโครงการส่งเสริมการผลิตข้าวโพดชุมชน  
ในนาและในไร่ของเกษตรกรในอำเภอทองแสนขันจังหวัดอุตรดิตถ์ รายละเอียดดังตารางที่ 4.14  
ดังต่อไปนี้

ตารางที่ 4.14 การประชุมกองทุนเกษตรกรที่เข้าร่วมโครงการส่งเสริมการผลิตข้าวโพดชุมชนในนา  
และในไร่ของเกษตรกรในอำเภอทองแสนขัน จังหวัดอุตรดิตถ์

การประชุมกองทุน	N=30		N=45		N=75	
	การปลูกในนา		การปลูกในไร่		รวม	
	จำนวน (ราย)	ร้อยละ	จำนวน (ราย)	ร้อยละ	จำนวน (ราย)	ร้อยละ
มีการประชุม	30	100.00	45	75.55	75	100.00
รวม	30	100.00	45	100.00	75	100.00

จากตารางที่ 4.14 เกษตรกรที่เข้าร่วมโครงการส่งเสริมการผลิตข้าวโพดชุมชนทั้งหมด  
ได้ประชุมกองทุน คิดเป็นร้อยละ 100.00

2.15 การทราบว่าเงินกองทุนเกษตรกรที่เข้าร่วมโครงการส่งเสริมการผลิตข้าวโพดชุมชนในนาและในไร่ของเกษตรกรในอำเภอทองแสนขันจังหวัดอุตรดิตถ์ รายละเอียดดังตารางที่ 4.15 ดังต่อไปนี้

ตารางที่ 4.15 การทราบว่าเงินกองทุนเกษตรกรที่เข้าร่วมโครงการส่งเสริมการผลิตข้าวโพดชุมชนในนาและในไร่ของเกษตรกรในอำเภอทองแสนขัน จังหวัดอุตรดิตถ์

การทราบว่า เงินกองทุน	N=30		N=45		N=75	
	การปลูกในนา		การปลูกในไร่		รวม	
	จำนวน (ราย)	ร้อยละ	จำนวน (ราย)	ร้อยละ	จำนวน (ราย)	ร้อยละ
ทราบ	30	100.00	45	75.55	75	100.00
รวม	30	100.00	45	100.00	75	100.00

จากตารางที่ 4.15 เกษตรกรที่เข้าร่วมโครงการส่งเสริมการผลิตข้าวโพดชุมชนทั้งหมดทราบว่าเงินกองทุน คิดเป็นร้อยละ 100.00

2.16 การมีส่วนร่วมในการบริหารกองทุนของเกษตรกรที่เข้าร่วมโครงการส่งเสริมการผลิตข้าวโพดชุมชนในนาและในไร่ของเกษตรกรในอำเภอทองแสนขันจังหวัดอุตรดิตถ์ รายละเอียดดังตารางที่ 4.16 ดังต่อไปนี้

ตารางที่ 4.16 การมีส่วนร่วมในการบริหารจัดการกองทุนของเกษตรกรที่เข้าร่วมโครงการส่งเสริมการผลิตข้าวโพดชุมชนในนาและในไร่ของเกษตรกรในอำเภอทองแสนขัน จังหวัดอุตรดิตถ์

	N=30		N=45		N=75	
	การปลูกในนา		การปลูกในไร่		รวม	
การมีส่วนร่วมในการบริหารจัดการกองทุน	จำนวน (ราย)	ร้อยละ	จำนวน (ราย)	ร้อยละ	จำนวน (ราย)	ร้อยละ
เลือกตั้งกรรมการ						
มี	30	100.00	45	100.00	75	100.00
เลือกวิทยากรและผู้ช่วย						
มี	30	100.00	45	100.00	75	100.00
กำหนดการดำรงสถานะ ของกรรมการ/สมาชิก						
มี	30	100.00	45	100.00	75	100.00
การกำหนดกฎระเบียบ						
มี	30	100.00	45	100.00	75	100.00
การแบ่งงาน						
มี	30	100.00	45	100.00	75	100.00
การให้บริการด้านธุรการ/ วิชาการ						
มี	30	100.00	45	100.00	75	100.00
การบริหารปัจจัยการผลิต						
มี	30	100.00	45	100.00	75	100.00
การรับทราบสถานะทาง บัญชี/งบประมาณ						
ไม่มี	30	100.00	45	100.00	75	100.00

ตารางที่ 4.16 (ต่อ)

	N=30		N=45		N=75	
	การปลูกในนา		การปลูกในไร่		รวม	
การมีส่วนร่วมในการ บริหารจัดการกองทุน	จำนวน (ราย)	ร้อยละ	จำนวน (ราย)	ร้อยละ	จำนวน (ราย)	ร้อยละ
การกำหนดการประชุม กรรมการ/สมาชิก						
ไม่มี	30	100.00	45	100.00	75	100.00
การบริหารโครงการ และข้อมูล						
ไม่มี	30	100.00	45	100.00	75	100.00
ปัญหาการบริหารกลุ่ม						
ไม่มี	30	100.00	45	100.00	75	100.00
ปัญหาการบริหาร กองทุน						
ไม่มี	30	100.00	45	100.00	75	100.00

จากตารางที่ 4.16 เกษตรกรที่เข้าร่วมโครงการส่งเสริมการผลิตข้าวโพดชุมชนทั้งหมด ร้อยละ 100.00 ที่มีส่วนร่วมในการบริหารจัดการกองทุน ด้านเลือกตั้งคณะกรรมการ เลือกวินัยกร และผู้ช่วย กำหนดการดำรงสถานะของกรรมการ/สมาชิก การกำหนดกฎระเบียบ การแบ่งงาน การให้บริการด้านธุรกิจ/วิชาการ การบริหารจัดการผลิต การรับทราบสถานะทางบัญชี/งบดุล กำหนดการประชุมกรรมการ/สมาชิกการบริหารโครงการและข้อมูล ปัญหาการบริหารกลุ่ม การบริหารกองทุน เกษตรกรร้อยละ 100.00 ไม่มีส่วนร่วมในการบริหารจัดการกองทุน ด้านการรับทราบสถานะทางบัญชี/งบดุล กำหนดการประชุมกรรมการ/สมาชิกการบริหารโครงการและข้อมูลและปัญหาการบริหารกลุ่ม

2.17 ความพึงพอใจต่อการส่งเสริมฯของทางราชการของเกษตรกรที่เข้าร่วมโครงการส่งเสริมการผลิตข้าวโพดชุมชนในนาและในไร่ของเกษตรกรในอำเภอทองแสนขันจังหวัดอุตรดิตถ์ รายละเอียดดังตารางที่ 4.17 ดังต่อไปนี้

ตารางที่ 4.17 ความพึงพอใจต่อการส่งเสริมฯของทางราชการของเกษตรกรที่เข้าร่วมโครงการส่งเสริมการผลิตข้าวโพดชุมชนในนาและในไร่ของเกษตรกรในอำเภอทองแสนขันจังหวัดอุตรดิตถ์

	N=30		N=45		N=75	
	การปลูกในนา		การปลูกในไร่		รวม	
	จำนวน	ร้อยละ	จำนวน	ร้อยละ	จำนวน	ร้อยละ
ความพึงพอใจต่อการส่งเสริมฯของทางราชการ	จำนวน (ราย)	ร้อยละ	จำนวน (ราย)	ร้อยละ	จำนวน (ราย)	ร้อยละ
พอใจมาก	30	100.00	45	100.00	75	100.00
รวม	30	100.00	45	100.00	75	100.00

จากตารางที่ 4.17 เกษตรกรที่เข้าร่วมโครงการส่งเสริมการผลิตข้าวโพดชุมชนทั้งหมด ความพึงพอใจต่อการส่งเสริมฯของทางราชการในระดับมาก คิดเป็นร้อยละ 100.00

2.18 ความพึงพอใจต่อกลุ่มผู้ปลูกข้าวโพดชุมชนของเกษตรกรที่เข้าร่วมโครงการส่งเสริมการผลิตข้าวโพดชุมชนในนาและในไร่ของเกษตรกรในอำเภอทองแสนขันจังหวัดอุตรดิตถ์ รายละเอียดดังตารางที่ 4.18 ดังต่อไปนี้

ตารางที่ 4.18 ความพึงพอใจต่อการปลูกข้าวโพดชุมชนของเกษตรกรที่เข้าร่วมโครงการส่งเสริมการผลิตข้าวโพดชุมชนในนาและในไร่ของเกษตรกรในอำเภอทองแสนขัน จังหวัดอุตรดิตถ์

ความพึงพอใจต่อการ ปลูกข้าวโพดชุมชน	N=30		N=45		N=75	
	การปลูกในนา		การปลูกในไร่		รวม	
	จำนวน (ราย)	ร้อยละ	จำนวน (ราย)	ร้อยละ	จำนวน (ราย)	ร้อยละ
พอใจมาก	30	100.00	45	100.00	75	100.00
รวม	30	100.00	45	100.00	75	100.00

จากตารางที่ 4.18 เกษตรกรที่เข้าร่วมโครงการส่งเสริมการผลิตข้าวโพดชุมชนทั้งหมด ความพึงพอใจต่อการปลูกข้าวโพดชุมชนในระดับมาก คิดเป็นร้อยละ 100.00



### ตอนที่ 3 ปัญหา และข้อเสนอแนะในการเข้าร่วมโครงการ

ในการศึกษาครั้งนี้ผู้วิจัยได้จัดเก็บข้อมูลเกี่ยวกับปัญหา และข้อเสนอแนะในการเข้าร่วมโครงการส่งเสริมการปลูกข้าวโพดชุมชน โดยได้สอบถามข้อมูลด้านปัญหา และข้อเสนอแนะในการเข้าร่วมโครงการดังตารางที่ 4.19

ตารางที่ 4.19 ปัญหาและข้อเสนอแนะ

N=75

ปัญหา	ข้อเสนอแนะ
1. การส่งเสริมการปลูกข้าวโพดในนา	1. การส่งเสริมการปลูก
1.1 เกษตรกรยังไม่มีสิทธิที่ดินทำกิน ที่ถูกต้องตามกฎหมาย	1.1 เร่งรัดการออกเอกสารสิทธิ์
1.2 พื้นที่มีน้อยไม่พอทำกิน	1.2 รัฐควรจัดที่ทำกินให้
1.3 การรวมกลุ่มยังไม่พัฒนา	1.3 ศึกษาดูงานกลุ่มที่ประสบผลสำเร็จ
1.4 ไม่มีการวางแผนการปลูก	1.4 ควรมีการวางแผนการผลิตร่วมกัน
2. การส่งเสริมการปลูกข้าวโพดในไร่ข้าวโพดในไร่	2. การส่งเสริมการปลูก
2.1 เกษตรกรยังไม่มีสิทธิที่ดินทำกิน ที่ถูกต้องตามกฎหมาย	2.1 เร่งรัดการออกเอกสารสิทธิ์
2.2 พื้นที่มีน้อยไม่พอทำกิน	2.2 รัฐควรจัดสรรที่ทำกินให้
2.3 การรวมกลุ่มยังไม่พัฒนา	2.3 ศึกษางานกลุ่มที่ประสบผลสำเร็จ
2.4 ไม่สามารถควบคุมระบบชลประทาน	2.4 ควรกำหนดช่วงระยะเวลาให้ตรงฤดูกาล

## บทที่ 5

### สรุปผลการศึกษา อภิปรายผลและข้อเสนอแนะ

การศึกษาผลการดำเนินงานโครงการส่งเสริมการผลิตข้าวโพดชุมชนของเกษตรกรอำเภอทองแสนขัน จังหวัดอุตรดิตถ์ สามารถสรุปผลการดำเนินงาน อภิปรายผลและมีข้อเสนอแนะดังนี้

#### 1. สรุปผลการศึกษา

ในการศึกษาการดำเนินงานโครงการส่งเสริมการผลิตข้าวโพดชุมชนของเกษตรกรอำเภอทองแสนขัน จังหวัดอุตรดิตถ์ มีวัตถุประสงค์ วิธีการศึกษา และผลการศึกษาดังนี้

##### 1.1 วัตถุประสงค์

1.1.1 เพื่อศึกษาสภาพพื้นฐานทางเศรษฐกิจและสังคมของเกษตรกรผู้ร่วมโครงการส่งเสริมการผลิตข้าวโพดชุมชน

1.1.2 เพื่อศึกษาผลการดำเนินงานโครงการส่งเสริมการผลิตข้าวโพดชุมชน

1.1.3 เพื่อทราบปัญหาที่เกิดขึ้นและข้อเสนอแนะในการดำเนินงานโครงการส่งเสริมการผลิตข้าวโพดชุมชน

##### 1.2 วิธีการดำเนินการ

ประชากรที่ใช้ในการศึกษาคือเกษตรกรจำนวน 75 คน ในอำเภอทองแสนขัน จังหวัดอุตรดิตถ์ ซึ่งเป็นผู้ปลูกข้าวโพดเลี้ยงสัตว์ และเนื่องจากประชากรมีจำนวนไม่มากจึงศึกษาประชากรทั้งหมดโดยไม่มีการสุ่มตัวอย่าง

การเก็บรวบรวมข้อมูลใช้วิธีการสัมภาษณ์ตามแบบสัมภาษณ์แบบมีโครงสร้าง ประกอบด้วยคำถามแบบปลายปิดและปลายเปิด แบ่งเป็น 3 ตอนคือตอนที่ 1 สภาพพื้นฐานทางสังคมและเศรษฐกิจของเกษตรกรตอนที่ 2 การเข้าร่วมโครงการส่งเสริมการผลิตข้าวโพดชุมชนในนาและในไร่ของเกษตรกรอำเภอทองแสนขัน ตอนที่ 3 ปัญหาและข้อเสนอแนะในการเข้าร่วมโครงการส่งเสริมการผลิตข้าวโพดชุมชนในนาและในไร่ของเกษตรกรในอำเภอทองแสนขัน จังหวัดอุตรดิตถ์ โดยได้ดำเนินการเก็บข้อมูลจากประชากรทั้งหมดด้วยตนเอง จากนั้นจึงนำมาตรวจสอบข้อมูลแล้วจึงนำมาวิเคราะห์ หากจำนวนร้อยละของข้อมูลที่หามาได้ แล้วจึงอภิปรายและสรุปผลการดำเนินงาน

### 1.3 สรุปผลการศึกษา การดำเนินงานโครงการส่งเสริมการผลิตข้าวโพดชุมชนในนา และในไร่ ปี 2549 อำเภอทองแสนขัน จังหวัดอุตรดิตถ์

#### ตอนที่ 1 ข้อมูลพื้นฐานทางสังคมและเศรษฐกิจของเกษตรกร

เกษตรกรที่เข้าร่วมโครงการส่งเสริมการผลิตข้าวโพดชุมชนส่วนใหญ่เป็นเพศชายคิดเป็นร้อยละ 93.33 มีอายุอยู่ระหว่างอายุ 41-50 ปีคิดเป็นร้อยละ 52.00 เกษตรกรทั้งหมดนับถือศาสนาพุทธมีการศึกษาอยู่ระหว่างประถมศึกษาตอนต้น-ประถมศึกษาตอนปลายคิดเป็นร้อยละ 94.67 และเกษตรกรทั้งหมดมีอาชีพหลักคือเกษตรกรรมและส่วนใหญ่ไม่มีอาชีพรองคิดเป็นร้อยละ 96.00 และมีรายได้อยู่ระหว่าง 40,001-80,000 บาท คิดเป็นร้อยละ 40.00 และมีรายได้รองอยู่ระหว่าง 10,001-50,000 บาท/ปีคิดเป็นร้อยละ 100.00 และมีรายจ่ายอยู่ระหว่าง 10,001-50,000 บาท/ปี คิดเป็นร้อยละ 54.00 ของเกษตรกรทั้งหมด

#### ตอนที่ 2 การเข้าร่วมโครงการส่งเสริมการปลูกข้าวโพดชุมชน

เกษตรกรที่เข้าร่วมโครงการส่งเสริมการผลิตข้าวโพดชุมชนทั้งหมดได้เริ่มปลูกข้าวโพดตั้งแต่ปีพ.ศ. 2547 และร้อยละ 34.67 มีพื้นที่ปลูกอยู่ระหว่าง ไม่เกิน 10.0 ไร่ เกษตรกรมีผลผลิตทั้งหมดอยู่ระหว่าง 801-900 กก. คิดเป็นร้อยละ 50.67 ส่วนใหญ่ขายผลผลิตได้ราคาระหว่าง 5.1-6.0 บาท คิดเป็นร้อยละ 68 ส่วนใหญ่มีรายได้จากการขายผลผลิตได้มากกว่า 30,001 บาท คิดเป็นร้อยละ 88.00

เกษตรกรทั้งหมดได้รับคำแนะนำจากเพื่อนเกษตรกรให้เข้าร่วมโครงการ ได้รับฟังคำชี้แจงโครงการ ได้รับปัจจัยสนับสนุนทันต่อฤดูกาล ได้รับการถ่ายทอดความรู้ ได้ร่วมจัดเวทีชาวบ้าน ได้รับการติดตามจากเจ้าหน้าที่ ได้นำความรู้ไปปฏิบัติ ได้ประชุมกองทุน และเกษตรกรทั้งหมดมีส่วนร่วมในการบริหารจัดการกองทุน ด้านเลือกตั้งคณะกรรมการ เลือกวิทยากร และผู้ช่วย กำหนดการดำเนินงานของกรรมการ/สมาชิก การกำหนดกฎระเบียบ การแบ่งงาน การให้บริการด้านธุรกิจ/วิชาการ การบริหารปัจจัยการผลิต การรับทราบสถานะทางบัญชี/งบดุล กำหนดการประชุมกรรมการ/สมาชิกการบริหารโครงการและข้อมูล ปัญหาการบริหารกลุ่ม การบริหารกองทุน ไม่มีส่วนร่วมในการบริหารจัดการกองทุน ด้าน การรับทราบสถานะทางบัญชี/งบดุล กำหนดการประชุมกรรมการ/สมาชิกการบริหารโครงการและข้อมูล ปัญหาการบริหารกลุ่ม และทั้งหมดมีความพึงพอใจต่อการส่งเสริมฯของทางราชการและต่อการปลูกข้าวโพดชุมชนมาก และเกษตรกรที่ได้ไปทัศนศึกษาดูงาน และทราบว่ายังมีเงินกองทุน คิดเป็นร้อยละ 50.00

### ตอนที่ 3 ปัญหาและข้อเสนอแนะในการเข้าร่วมโครงการฯ

เกษตรกรส่วนใหญ่มีปัญหาในด้านสิทธิทำกิน มีพื้นที่ในการทำกินน้อยและการรวมกลุ่มไม่มีการพัฒนาและเกษตรกรมีข้อเสนอแนะให้รัฐจัดสรรที่ทำกินและนำเกษตรกรในกลุ่มไปศึกษาดูงานกลุ่มที่ประสบผลสำเร็จ และการวางแผนการกำหนดช่วงเวลการปลูกให้เหมาะสม

## 2. อภิปรายผล

จากผลการศึกษาสามารถอภิปรายผลได้ดังนี้

### ตอนที่ 1 ข้อมูลพื้นฐานทางสังคมและเศรษฐกิจของเกษตรกร

เกษตรกรผู้ปลูกข้าวโพดส่วนใหญ่เป็นเพศชาย และมีอายุอยู่ในวัย 41-50 ปี มีการศึกษาอยู่ระดับประถมศึกษา มีอาชีพหลักคืออาชีพเกษตรกร ไม่มีอาชีพรอง รายได้ของเกษตรกรส่วนใหญ่อยู่ระหว่าง 40,001-80,000 บาทต่อปี จากผลการศึกษาดังกล่าวจะเห็นว่า สังคมเกษตรกรส่วนใหญ่เป็นเพศชาย และการศึกษาอยู่ระดับประถมศึกษา เนื่องจากว่าผู้มีความรู้สูงกว่าระดับประถมศึกษานิยมประกอบอาชีพที่ไม่ใช่อาชีพเกษตรกรและเนื่องจากในพื้นที่อำเภอทองแสนขันเป็นพื้นที่ที่มีความแห้งแล้งเกษตรกรจึงไม่มีอาชีพอื่นเสริมนอกจากอาชีพเกษตรกร ในด้านรายได้ของเกษตรกร 40,001-80,000 บาท/ปี เกษตรกรสามารถดำรงชีวิตอยู่ได้ตามอัตภาพ เนื่องจากเกษตรกรในอำเภอนี้มีสภาพการดำรงชีวิตแบบพอเพียง

### ตอนที่ 2 การเข้าร่วมโครงการส่งเสริมการปลูกข้าวโพดชุมชน

เกษตรกรที่เข้าร่วมโครงการทั้งหมดเริ่มปลูกข้าวโพดตั้งแต่ ปี 2547 และส่วนใหญ่มีพื้นที่ปลูกไม่เกิน 10 ไร่ ได้ผลผลิตอยู่ระหว่าง 801-900 กก./ไร่ เกษตรกรทั้งหมดเข้าร่วมโครงการนี้เนื่องจากเพื่อนเกษตรกรแนะนำให้เข้าร่วมโครงการ เกษตรกรมีส่วนร่วมในการบริหารโครงการ เช่นการรับฟังคำชี้แจง การจัดเวทีชุมชน การบริหารกองทุน นโยบายกองทุน กฎระเบียบ การเลือกตั้งกรรมการการแบ่งงาน แต่ในขณะเดียวกัน เกษตรกรไม่ได้มีส่วนร่วมในด้านรับรู้สถานะทางบัญชี/งบประมาณ ปัญหาการบริหารงานกลุ่ม/การบริหารกองทุน

จากผลการศึกษาดังกล่าวจะเห็นได้ว่าเกษตรกรที่เข้าร่วมโครงการนี้เพราะเพื่อนเกษตรกรแนะนำมา และพื้นที่ในการปลูกข้าวโพดก็มีใกล้เคียงกัน อาจเป็นไปได้ว่าเกษตรกรที่เข้าร่วมโครงการนี้เป็นเกษตรกรกลุ่มเดียวกัน ในด้านการมีส่วนร่วมของเกษตรกรส่วนใหญ่ให้ความร่วมมือเป็นอย่างดีทั้งนี้ต้องเป็นเรื่องที่ไม่ซับซ้อน หรือยากมากนัก หากเป็นเรื่องที่เกี่ยวกับการบริหารงาน การเงินนั้นเกษตรกรจะไม่มีส่วนรับรู้เกี่ยวกับเรื่องการค้าดำเนินงานดังกล่าว

### ตอนที่ 3 ปัญหาและข้อเสนอแนะจากการเข้าร่วมโครงการส่งเสริมการปลูกข้าวโพด ชุมชน

จากการศึกษาพบว่าเกษตรกรที่เข้าร่วมโครงการส่งเสริมการปลูกข้าวโพดเลี้ยงสัตว์ ส่วนใหญ่ได้รับการแนะนำจากเพื่อนเกษตรกรที่มีพื้นที่ปลูกอยู่ใกล้เคียงกัน จึงส่งผลให้มีปัญหาในด้านการดำเนินการ โครงการส่งเสริมการปลูกข้าวโพดในลักษณะที่คล้ายๆกัน กล่าวคือปัญหาในด้านสิทธิที่ดินทำกิน ปัญหาด้านโรคและแมลงศัตรูพืช ปัญหาด้านผลผลิตขาดคุณภาพ ปัญหาเรื่องแรงงานหายาก ปัญหาด้านปัจจัยการผลิตมีราคาแพง ปัญหาด้านการขาดแหล่งเงินทุนเนื่องจากเกษตรกรไม่มีเอกสารสิทธิในที่ดินทำกิน

ข้อเสนอแนะจากกลุ่มตัวอย่างที่เข้าร่วมโครงการส่งเสริมการปลูกข้าวโพดควรมีการรวมกลุ่มของเกษตรกรที่ประกอบอาชีพเดียวกันให้ครอบคลุมทั้งหมู่บ้านและพื้นที่ใกล้เคียงกันให้มากที่สุดและควรขึ้นทะเบียนกับหน่วยงานราชการที่เกี่ยวข้องเพื่อการส่งเสริมและการได้รับสนับสนุนจากหน่วยงานที่เกี่ยวข้องต่อไป

### 3. ข้อเสนอแนะ

#### 3.1 ข้อเสนอแนะในการนำผลการวิจัยไปใช้

##### 3.1.1 ข้อเสนอแนะต่อเกษตรกรผู้ปลูกข้าวโพด

1) ด้านปัจจัยการผลิต เมล็ดพันธุ์ที่มีราคาแพง เกษตรกรควรมีการรวมกลุ่มเพื่อจัดหาเมล็ดพันธุ์จากแหล่งที่เชื่อถือได้ และราคาถูกกว่าท้องตลาดหรือการจัดทำแปลงผลิตเมล็ดพันธุ์ข้าวโพดเพื่อใช้ภายในกลุ่มและจำหน่ายให้เกษตรกรแปลงข้างเคียง

2) ปุ๋ยเคมีที่มีราคาแพง แนะนำให้เกษตรกรมีการผสมปุ๋ยเคมีใช้เอง จะทำให้ได้ปริมาณธาตุอาหารตามที่ต้องการและสามารถใช้ร่วมกับปุ๋ยอินทรีย์เพื่อเป็นการลดต้นทุนการผลิต

3) แปลงข้าวโพดของเกษตรกรควรมีการเก็บตัวอย่างดินเพื่อตรวจวิเคราะห์ว่าดินที่จะปลูกข้าวโพดขาดธาตุอาหารอะไรบ้าง จะได้ทำการปรับปรุงบำรุงดินเพื่อให้ดินมีความเหมาะสมกับการปลูกข้าวโพด

##### 3.1.2 ข้อเสนอแนะต่อเจ้าหน้าที่ส่งเสริมการเกษตรประจำตำบลและกรมส่งเสริม

#### การเกษตร

1) เจ้าหน้าที่ส่งเสริมการเกษตรประจำตำบลควรมีการบูรณาการร่วมกับองค์กรอื่นๆเพื่อ พัฒนากลุ่มเกษตรกรให้เข้มแข็งและสามารถพึ่งพาตนเองได้

2) เจ้าหน้าที่ส่งเสริมการเกษตรควรมีการเผยแพร่ข้อมูลข่าวสารเกี่ยวกับเทคโนโลยีการปลูกข้าวโพดให้กับเกษตรกรอย่างต่อเนื่องและให้ทั่วถึงเกษตรกรมากที่สุด

3) ภาครัฐ(กรมวิชาการเกษตร กรมส่งเสริมการเกษตร)ควรทำการศึกษาวิจัยในเรื่องการปรับปรุงพันธุ์ การผลิตที่ถูกต้องและเหมาะสมตลอดจนกรรมวิธีการลดต้นทุนการผลิต เพื่อนำข้อมูลให้เกษตรกรตัดสินใจในการปลูกข้าวโพดครั้งต่อไป

### 3.13 ข้อเสนอแนะต่อองค์กรปกครองส่วนท้องถิ่นและส่วนราชการที่เกี่ยวข้อง

1) เกษตรกรจะต้องมีการรวมกลุ่มผู้ผลิตข้าวโพดเลี้ยงสัตว์เพื่อเป็นประโยชน์ในด้านต่างๆ เช่นการระดมทุน การรวมหุ้น เป็นข้อต่อรองในการซื้อขาย ปัจจัยการผลิต ตลอดจนการขายผลผลิต

2) การเขียนโครงการเพื่อขอรับงบประมาณจากองค์กรปกครองส่วนท้องถิ่นเพื่อกลุ่มเกษตรกรผู้ปลูกข้าวโพดเลี้ยงสัตว์จะได้มีสถานะที่เข้มแข็งและพึ่งพาตนเองได้อย่างยั่งยืน

### 3.1.4 ข้อเสนอแนะต่อหน่วยงานต่างๆที่เกี่ยวข้อง

1) เจ้าหน้าที่ระดับจังหวัด อำเภอ ตำบล ควรไปให้คำแนะนำเรื่องการค้าเนื้องานกลุ่ม การจัดทำบัญชี งบดุล รายงานการประชุม ผลการค้าเนื้องานกลุ่ม เพื่อเป็นประโยชน์ต่อกลุ่มและหน่วยงานที่เกี่ยวข้อง

2) การจัดตั้งเป็นกลุ่มวิสาหกิจชุมชนและกลุ่มเครือข่ายเพื่อให้เกษตรกรสามารถเข้าถึงแหล่งงบประมาณจากหน่วยงานต่างๆตลอดจนแลกเปลี่ยนประสบการณ์ในการปลูกข้าวโพดของเกษตรกร

## 3.2 ข้อเสนอแนะการวิจัย

3.2.1 การดำเนินการศึกษาครั้งต่อไป ควรทำการศึกษาในด้านการยอมรับเทคโนโลยีการผลิตข้าวโพดเลี้ยงสัตว์ เนื่องจากหากเกษตรกรรู้จักใช้เทคโนโลยีที่ถูกต้องแล้วจะทำให้ผลผลิตเพิ่มขึ้นทำให้มีรายได้เพื่อทราบว่าเกษตรกรมีการยอมรับเทคโนโลยีระดับใดเพื่อนำไปเป็นแนวทางในการส่งเสริมเพิ่มขึ้น คุณภาพชีวิตของเกษตรกรก็จะดีขึ้นตามลำดับ

3.2.2 ควรมีการศึกษาการรวมกลุ่มเกษตรกรผู้ปลูกข้าวโพดเลี้ยงสัตว์ว่าจะมีแนวทางพัฒนาความเข้มแข็งได้อย่างไรเพื่อเป็นข้อมูลกลุ่มเกษตรกรผู้ปลูกข้าวโพดต่อไป

**บรรณานุกรม**

### บรรณานุกรม

- ณรงค์ วุฒิวรรณ (2537) “การส่งเสริมและพัฒนาการผลิตข้าวโพดเลี้ยงสัตว์ลูกผสมเดี่ยว ปี2537”  
 บทคัดย่อการประชุมข้าวโพดข้าวฟ่างแห่งชาติ. ครั้งที่ 26 วันที่ 29 สิงหาคม ถึง 2  
 กันยายน 2538 ณ. โรงแรมอัมรินทร์ลากูน จังหวัดพิษณุโลก
- ณัฐวุฒิ พลอยอร่าม (2536) “การศึกษาผลกระทบของโครงการข้าวโพดที่ประสานในด้านการผลิต  
 ต่อเกษตรกร ในจังหวัดปราจีนบุรี และจันทบุรี ปี2535”รายงานการวิจัย สำนักงาน  
 ส่งเสริม การเกษตรในภาคตะวันออกเฉียงเหนือของ
- นภาพร มลิวัลย์ (2536) “เจตคติของเกษตรกร ในเขตพื้นที่ตำบลแม่โป่งที่มีต่อการส่งเสริม  
 การเกษตรของศูนย์การศึกษาการพัฒนาห้วยฮ่องไคร้”วิทยานิพนธ์ ปริญญาโท สาขา  
 ส่งเสริมการเกษตร สถาบันเทคโนโลยีการเกษตรแม่โจ้.
- ศรันย์ วรรณจักริยาและสานิต เก้าเอี้ยน (2540) “การวิเคราะห์ทางเศรษฐกิจของการผลิตข้าวโพด  
 เลี้ยงสัตว์เพื่อทดแทนข้าวนาปรังในจังหวัดนครราชสีมา ปีการผลิต 2538/39”บทคัดย่อ  
 การประชุมข้าวโพดข้าวฟ่างแห่งชาติ. ครั้งที่ 28 วันที่ 13-16 พฤษภาคม 2540 ณ.  
 โรงแรมซิติ์ ปาร์ค จังหวัดน่าน.
- ส่งเสริมการเกษตร,กรม (2537) คู่มือปฏิบัติงานของเจ้าหน้าที่ส่งเสริมการเกษตร.กรุงเทพมหานคร:  
 กองส่งเสริมพืชไร่
- \_\_\_\_\_. (2538) คู่มือดำเนินการ โครงการส่งเสริมและพัฒนาการผลิตข้าวโพดเลี้ยง  
 สัตว์ปี 2537 กรุงเทพมหานคร:กองส่งเสริมพืชไร่
- สมชาย บุญประดับและมนตรี ชาตะศิริ (2540) “การศึกษาการปลูกข้าวโพดไร่ในสภาพนา”  
 บทคัดย่อ การประชุมข้าวโพดข้าวฟ่างแห่งชาติ ครั้งที่ 28 วันที่ 13-16 พฤษภาคม 2540  
 ณ. โรงแรม ซิติ์ ปาร์ค จังหวัดน่าน
- สมชัย ลิ้มอรุณ,สุชุม โชติช่วงมณีรัตน์,โกศลเกิด โภคทรัพย์และคณะ (2539) “การทดลองการ  
 เพาะปลูกข้าวโพดในนาข้าว” บทคัดย่อ การประชุมข้าวโพดข้าวฟ่างแห่งชาติ. ครั้งที่ 27  
 วันที่ 11-14 พฤษภาคม 2540 ณ. โรงแรม แกรนด์พาเลซ พัทยา จังหวัดชลบุรี



ภาคผนวก

**ภาคผนวก ก**

**แบบสอบถาม**

## แบบสอบถาม

## โครงการส่งเสริมการปลูกข้าวโพดชุมชน ( ) ในนา ( ) ในไร่ ปี 2549

**คำแนะนำ** โปรดใส่เครื่องหมาย (/) หน้าข้อความที่เป็นจริงและตรงกับความคิดเห็นของท่าน และเติมข้อความลงในช่องว่างที่กำหนด

ชื่อหมู่บ้าน.....หมู่ที่.....ตำบลบ่อทอง

อำเภอทองแสนขัน จังหวัดอุตรดิตถ์

**ส่วนที่ 1 ข้อมูลทั่วไปเกี่ยวกับสภาพทางสังคมและเศรษฐกิจ**

**1.1 ข้อมูลด้านสภาพสังคมทั่วไป**

1. เพศ ( ) ชาย ( ) หญิง
2. ปัจจุบันท่านอายุ.....ปี
3. ศาสนา ( ) พุทธ ( ) อิสลาม ( ) ศาสนาอื่น ๆ .....
4. ท่านสำเร็จการศึกษา
 

( ) 1. ต่ำกว่าประถมศึกษาตอนต้น	( ) 2. ประถมศึกษาตอนต้น
( ) 3. ประถมศึกษาตอนปลาย	( ) 4. มัธยมศึกษาตอนต้น
( ) 5. มัธยมศึกษาตอนปลาย	( ) 6. อาชีวศึกษา
( ) 7. ปริญญาตรีขึ้นไป	
5. รายได้ของครัวเรือนในรอบปีที่ผ่านมา โดยยังไม่ได้หักค่าใช้จ่ายรวมกันทั้งสิ้นเป็นเงิน.....บาท แยกออกเป็น
 

( ) 1. รายได้รวมจากอาชีพหลักต่อปี เป็นเงิน .....	บาท
( ) 2. รายได้รวมจากอาชีพรองต่อปี เป็นเงิน .....	บาท
6. รายจ่ายรวมของครัวเรือนต่อปี เป็นเงิน .....

**ส่วนที่ 2 การเข้าร่วมโครงการส่งเสริมการปลูกข้าวโพดชุมชน**

1. เริ่มปลูกข้าวโพดมาตั้งแต่ปี พ.ศ.....รวมเวลา .....ปี
2. พื้นที่ปลูกข้าวโพดจำนวน.....ไร่
3. ผลผลิตข้าวโพดปีที่ผ่านมา.....ก.ก./ไร่
4. ราคาข้าวโพด.....บาท/ก.ก.
5. รายได้จากการปลูกข้าวโพดในปี 2549 รวม.....บาท
6. สาเหตุที่เข้าร่วมโครงการ (ตอบได้มากกว่า 1 ข้อ)
  - ( ) จากการแนะนำของเจ้าหน้าที่ส่งเสริมการเกษตร
  - ( ) จากการแนะนำของเกษตรกร/หัวหน้าศูนย์
  - ( ) ได้รับปัจจัยการผลิต (เมล็ดพันธุ์) ที่ทางราชการสนับสนุน
7. ท่านได้รับการอบรมและชี้แจงโครงการจากวิทยากรเกษตรกร/ประธานศูนย์ฯ หรือเจ้าหน้าที่จากทางราชการหรือไม่
  - ( ) ได้รับการอบรม/ชี้แจง
  - ( ) ไม่ได้รับการอบรม/ชี้แจง.....
8. ท่านได้รับปัจจัยการผลิต (เมล็ดพันธุ์) ที่ทางราชการสนับสนุน ทันต่อฤดูกาลเพาะปลูกหรือไม่
  - ( ) รับทัน เดือน .....
  - ( ) รับไม่ทัน ควรส่งประมาณเดือน .....
9. ท่านได้รับการถ่ายทอดความรู้วิชาการเกี่ยวกับข้าวโพดเลี้ยงสัตว์แบบมีส่วนร่วมของกลุ่มหรือไม่
  - ( ) ไม่ได้รับ เพราะว่า .....
  - ( ) ได้รับ จำนวน ..... ครั้ง ความรู้เกี่ยวกับ
    - 1).....
    - 2).....
    - 3).....
    - 4).....
    - 5).....
10. ท่านได้ทัศนศึกษาดูงานเกี่ยวกับการปลูกข้าวโพดเลี้ยงสัตว์หรือไม่
  - ( ) ไม่ได้ไปทัศนศึกษาดูงาน เพราะ .....
  - ( ) ได้ไปทัศนศึกษาดูงานจำนวน.....ครั้ง สถานที่.....

11. ท่านได้เข้าร่วมจัดเวทีชาวบ้านเพื่อวิเคราะห์ปัญหาการดำเนินงานของกลุ่ม ในฐานะสมาชิก  
กลุ่มส่งเสริมการปลูกข้าวโพดชุมชน ปี 2549 หรือไม่

( ) ไม่ได้เข้าร่วม

( ) ได้เข้าร่วม จำนวน .....ครั้ง

12. เจ้าหน้าที่ส่งเสริมการเกษตรของจังหวัด/อำเภอ/ตำบล ได้เข้ามาติดตามโครงการ  
ส่งเสริมปลูกข้าวโพดของท่านหรือไม่

( ) ไม่ได้ติดตาม

( ) ได้ติดตาม

13. การนำความรู้ที่ได้รับ ไปปฏิบัติ

ความรู้	การปฏิบัติ	
	ได้	ไม่ได้
1. อัตราและเมล็ดพันธุ์และระยะปลูก	( )	( )
2. ชนิด อัตรา ระยะเวลา ในการใส่ปุ๋ยเคมี	( )	( )
3. โรค-แมลงและการป้องกันกำจัด	( )	( )
4. การเก็บเกี่ยว/การปฏิบัติหลังการเก็บเกี่ยว	( )	( )

14. กลุ่มหรือกองทุนเมล็ดพันธุ์ของท่านมีการประชุมชี้แจงรายละเอียด โครงการหรือวิธีการ  
ดำเนิน โครงการ หรือไม่

( ) ไม่มีการประชุม

( ) มีการประชุม

15. ปัจจุบันท่านทราบหรือไม่ว่ากลุ่มหรือกองทุนเมล็ดพันธุ์ของท่าน มีเงินกองทุน

( ) ไม่ทราบ

( ) ทราบ

## 16. ท่านมีส่วนร่วมในการบริหารจัดการกลุ่ม กลุ่มส่งเสริมการผลิตข้าวโพดชุมชนของท่านอย่างไร

กิจกรรม	การมีส่วนร่วม	
	มีส่วนร่วม	ไม่มีส่วนร่วม
1.การเลือกตั้งคณะกรรมการ การกลุ่ม	( )	( )
2.การเลือกวิทยากรและวิทยากรผู้ช่วย	( )	( )
3.การกำหนดการดำรงสถานะของ คณะกรรมการและสมาชิก	( )	( )
4.การกำหนดกฎระเบียบการดำเนินงานของ คณะกรรมการและสมาชิกกลุ่ม	( )	( )
5.การแบ่งงานมอบหมายการบริหารกลุ่ม	( )	( )
6.การดำเนินการให้บริการทางด้านธุรกิจ และวิชาการแก่สมาชิก	( )	( )
7.การบริหารปัจจัยการผลิตที่ได้รับจาก ทางการในรูปแบบกองทุนหมุนเวียน (ข้าวโพดเลี้ยงสัตว์)	( )	( )
8.การรับทราบการจัดทำบัญชีเงินสะพัด บัญชีขีบบด รวมทั้งรายงานการประชุม และสรุปผลการดำเนินงานของกลุ่ม	( )	( )
9.การกำหนดการประชุมคณะกรรมการ และสมาชิก	( )	( )
10.การจัดทำโครงการบริหารและข้อมูล ของกลุ่ม	( )	( )

17. ปัญหาและข้อเสนอแนะในการบริหารกลุ่มและกองทุนโครงการส่งเสริมการปลูกข้าวโพด  
ชุมชน ปี 2549

ปัญหา	ข้อเสนอแนะ
18.1 ด้านการบริหารกลุ่ม	.....
1).....	.....
2).....	.....
3).....	.....
4).....	.....
5).....	.....
18.1 ด้านกองทุนของกลุ่ม	.....
1).....	.....
2).....	.....
3).....	.....
4).....	.....
5).....	.....

18. ความพึงพอใจในการร่วมโครงการ

18.1 ระดับความพึงพอใจต่อการส่งเสริมการปลูกข้าวโพดชุมชนของทางราชการโดยภาพรวม

( ) มากที่สุด ( ) มาก ( ) ปานกลาง ( ) น้อย ( ) น้อยที่สุด

( ) ไม่พึงพอใจ

18.2 ระดับความพึงพอใจต่อกลุ่มผู้ปลูกข้าวโพดชุมชน

( ) มากที่สุด ( ) มาก ( ) ปานกลาง ( ) น้อย ( ) น้อยที่สุด

( ) ไม่พึงพอใจ

18.3 ระดับความพึงพอใจต่อผลที่ได้รับจากโครงการส่งเสริมการปลูกข้าวโพดเลี้ยงสัตว์

( ) มากที่สุด ( ) มาก ( ) ปานกลาง ( ) น้อย ( ) น้อยที่สุด

( ) ไม่พึงพอใจ

**ส่วนที่ 3 ปัญหา และข้อเสนอแนะ ในการเข้าร่วมโครงการ**

**3.1 ปัญหาในการเข้าร่วมโครงการ**

.....

.....

.....

.....

.....

.....

.....

**3.2 ข้อเสนอแนะในการดำเนินโครงการ**

.....

.....

.....

.....

.....

.....

.....

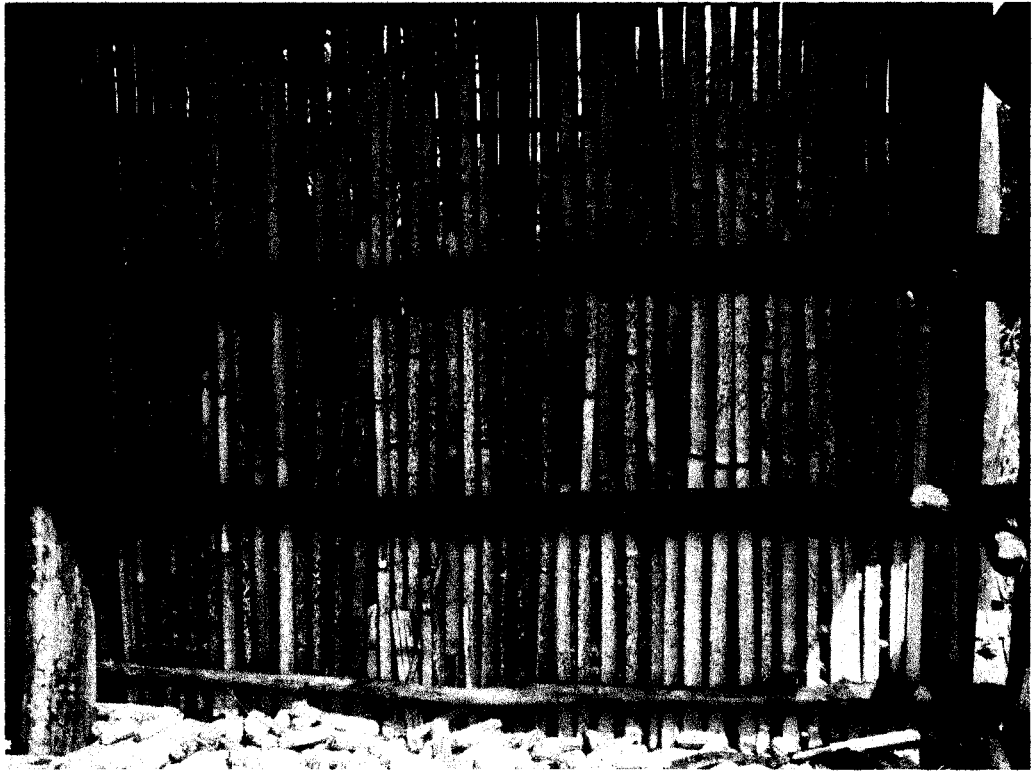
ขอขอบคุณ

นายสุทัศน์ หอมกระจาย ผู้ศึกษา



**ภาคผนวก ข**

**ภาพประกอบเกี่ยวกับการผลิตข้าวโพด อำเภอทองแสงชั้น จังหวัดอุดรดิตถ์**



การเก็บผลผลิตข้าวโพดเลี้ยงสัตว์ของเกษตรกรไว้ในยุ้งฉาง



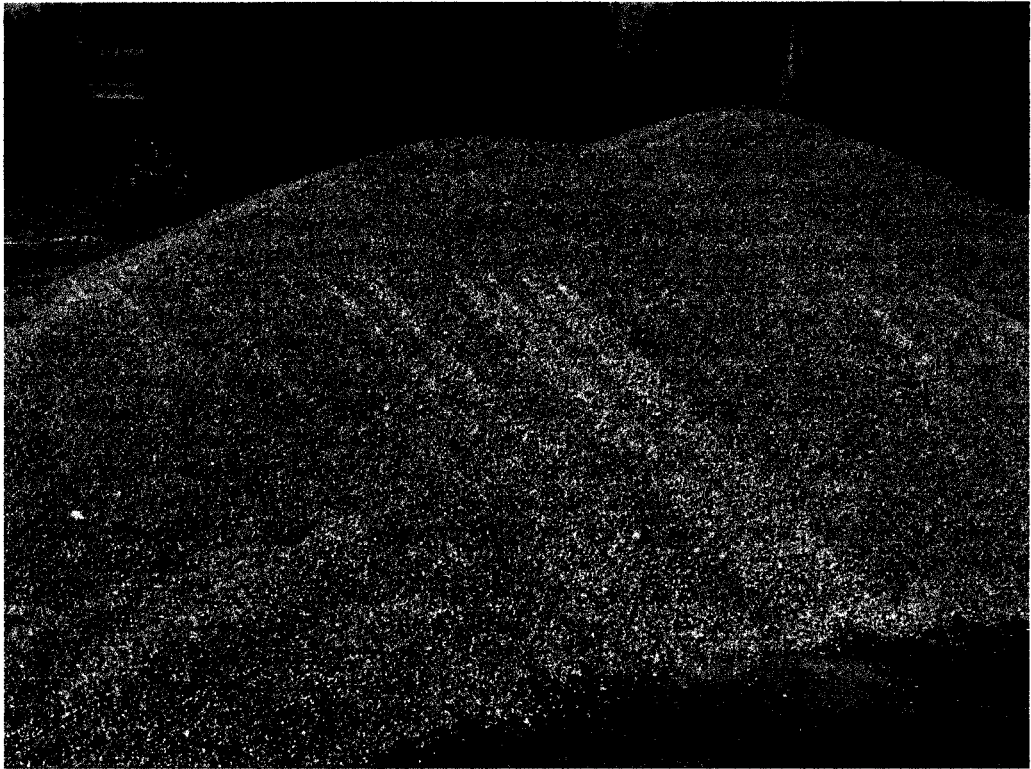
การเก็บผลผลิตข้าวโพดเลี้ยงสัตว์ของเกษตรกรไว้ในยุ้งฉาง



แปลงข้าวโพดเลี้ยงสัตว์ของเกษตรกร ที่พร้อมเก็บเกี่ยว



แปลงข้าวโพดเลี้ยงสัตว์ของเกษตรกร ที่พร้อมเก็บเกี่ยว



ลานตากและแหล่งรวบรวมผลผลิตข้าวโพดเลี้ยงสัตว์ของเกษตรกร



ลานตากและแหล่งรวบรวมผลผลิตข้าวโพดเลี้ยงสัตว์ของเกษตรกร



การหยอดเมล็ดพันธุ์ข้าวโพดเลี้ยงสัตว์ในพื้ที่นา (ฤดูแล้ง)



การหยอดเมล็ดพันธุ์ข้าวโพดเลี้ยงสัตว์ในพื้ที่นา (ฤดูแล้ง)



การใส่ปุ๋ยเคมีรองพื้น ก่อนปลูกข้าวโพดเลี้ยงสัตว์



**ประวัติผู้วิจัย**

<b>ชื่อ</b>	นายสุทัศน์ หอมกระชาย
<b>วัน เดือน ปีเกิด</b>	10 มีนาคม 2501
<b>สถานที่เกิด</b>	อำเภอบ้านหมี่ จังหวัดลพบุรี
<b>ประวัติการศึกษา</b>	เกษตรศาสตรบัณฑิต (ส่งเสริมการเกษตร) มหาวิทยาลัยสุโขทัยธรรมมาธิราช
<b>สถานที่ทำงาน</b>	สำนักงานเกษตรอำเภอทองแสนขัน
<b>ตำแหน่ง</b>	นักวิชาการส่งเสริมการเกษตร 6 ว