

การประเมินมูลค่าทางด้านนันทนาการของอุทยานแห่งชาติน้ำหนาว  
จังหวัดเพชรบูรณ์

นางสาวประไพพิมพ์ รมัญอุดม

การศึกษาค้นคว้าอิสระนี้เป็นส่วนหนึ่งของการศึกษาตามหลักสูตรปริญญาเศรษฐศาสตรมหาบัณฑิต  
แขนงวิชาเศรษฐศาสตร์ สาขาวิชาเศรษฐศาสตร์ มหาวิทยาลัยสุโขทัยธรรมาธิราช

พ.ศ. 2552

**An Evaluation of Recreational Values of Nam Nao National Park  
in Phetchabun Province**

**Miss. Prapaipim Ramonudom**

An Independent Study Submitted in Partial Fulfillment of the Requirements for  
the Degree of Master of Economics

School of Economics

Sukhothai Thammathirat Open University

2009

หัวข้อการศึกษาค้นคว้าอิสระ การประเมินมูลค่าทางด้านนันทนาการของอุทยานแห่งชาติน้ำหนาว  
จังหวัดเพชรบูรณ์  
ชื่อและนามสกุล นางสาวประไพพิมพ์ รัมัญอุดม  
แขนงวิชา เศรษฐศาสตร์  
สาขาวิชา เศรษฐศาสตร์ มหาวิทยาลัยสุโขทัยธรรมมาธิราช  
อาจารย์ที่ปรึกษา รองศาสตราจารย์สุภาสินี ตันติศรีสุข

คณะกรรมการสอบการศึกษาค้นคว้าอิสระ ได้ให้ความเห็นชอบการศึกษาค้นคว้าอิสระ  
ฉบับนี้แล้ว

สุภาสินี ตันติศรีสุข

ประธานกรรมการ

(รองศาสตราจารย์สุภาสินี ตันติศรีสุข)

สมศักดิ์ มีทรัพย์หลากหลาย

กรรมการ

(รองศาสตราจารย์ ดร. สมศักดิ์ มีทรัพย์หลากหลาย)

คณะกรรมการบัณฑิตศึกษา ประจำสาขาวิชาเศรษฐศาสตร์ อนุมัติให้รับการศึกษา  
ค้นคว้าอิสระฉบับนี้ เป็นส่วนหนึ่งของการศึกษาตามหลักสูตรปริญญาเศรษฐศาสตรมหาบัณฑิต  
แขนงวิชาเศรษฐศาสตร์ สาขาวิชาเศรษฐศาสตร์ มหาวิทยาลัยสุโขทัยธรรมมาธิราช

สุณีย์ ศิลพิพัฒน์

(รองศาสตราจารย์สุณีย์ ศิลพิพัฒน์)

ประธานกรรมการประจำสาขาวิชาเศรษฐศาสตร์

วันที่ 29 เดือน กรกฎาคม พ.ศ. 2553

**ชื่อการศึกษา คั่นคว่ำอิสระ การประเมินมูลค่าทางด้านนันทนาการของอุทยานแห่งชาติน้ำหนาว  
จังหวัดเพชรบูรณ์**

**ผู้ศึกษา** นางสาวประไพพิมพ์ รัมมัญญคม **ปริญญา** เศรษฐศาสตรมหาบัณฑิต  
**อาจารย์ที่ปรึกษา** รองศาสตราจารย์สุภาสินี ดันติศรีสุข **ปีการศึกษา** 2552

**บทคัดย่อ**

การวิจัยครั้งนี้มีวัตถุประสงค์เพื่อ 1) ประเมินมูลค่าด้านนันทนาการของอุทยานแห่งชาติน้ำหนาว จังหวัดเพชรบูรณ์ 2) ศึกษาความสัมพันธ์ของอัตราการมาท่องเที่ยวอุทยานแห่งชาติของนักท่องเที่ยวและปัจจัยที่มีผลต่ออัตราการมาท่องเที่ยว และ 3) ศึกษาพฤติกรรมการท่องเที่ยวของนักท่องเที่ยวที่มาเที่ยวชมอุทยานแห่งชาติน้ำหนาว จังหวัดเพชรบูรณ์

วิธีศึกษาใช้แบบสอบถามเป็นเครื่องมือในการศึกษา โดยสัมภาษณ์นักท่องเที่ยวที่มาเที่ยวชมอุทยานแห่งชาติน้ำหนาว ในช่วงเดือนธันวาคม พ.ศ.2552 ถึง เดือน กุมภาพันธ์ พ.ศ.2553 จำนวน 400 คน นำข้อมูลมาศึกษาในเชิงพรรณนาโดยใช้ค่าเฉลี่ยและค่าร้อยละ

ผลการศึกษาพบว่า 1) มูลค่าทางด้านนันทนาการอุทยานแห่งชาติน้ำหนาวในรูปของตัวเงินปี 2552 มีมูลค่าเท่ากับ 1,298,213 บาท เมื่อกำหนดให้ค่าใช้จ่ายเพิ่มขึ้นตั้งแต่ 50 บาท ถึง 2,100 บาท 2) ปัจจัยที่มีผลต่ออัตราการมาเที่ยวคือ ต้นทุนการเดินทาง มาอุทยานแห่งชาติน้ำหนาว ของนักท่องเที่ยวจากแต่ละจังหวัด โดยต้นทุนการเดินทางมาอุทยานแห่งชาติน้ำหนาวมีความสัมพันธ์ในทิศทางตรงกันข้ามกับอัตราการมาท่องเที่ยวอุทยานแห่งชาติน้ำหนาวของนักท่องเที่ยวจากแต่ละจังหวัด ที่ระดับนัยสำคัญที่ 0.05 พบว่าเมื่อต้นทุนการเดินทางมาอุทยานแห่งชาติน้ำหนาวเพิ่มขึ้นร้อยละ 1 จะทำให้อัตราการมาท่องเที่ยวอุทยานแห่งชาติน้ำหนาวของนักท่องเที่ยวจากแต่ละจังหวัดลดลงร้อยละ 0.00985 เมื่อกำหนดให้ตัวแปรอื่นๆ คงที่ 3) พฤติกรรมของนักท่องเที่ยวที่มาเที่ยวชมอุทยานแห่งชาติน้ำหนาวพบว่า ส่วนใหญ่เดินทางมากับเพื่อนเป็นกลุ่ม 4 คน เดินทางด้วยรถยนต์ส่วนตัว โดยมีวัตถุประสงค์เพื่อพักผ่อนหย่อนใจ เหตุผลหลักในเดินทางมาเที่ยวชมอุทยานแห่งชาติน้ำหนาวคือ การเดินทางสะดวก โดยมีจุดหมายปลายทางตรงมาที่อุทยานแห่งชาติน้ำหนาว และมาพักค้างคืน ถึงคั้งคนนักท่องเที่ยวมากที่สุดคือ วิวทิวทัศน์สวยงาม นักท่องเที่ยวจะกลับมาเที่ยวอีกในอนาคตร้อยละ 41.75 เพราะมีความสนุกสนานและไม่แน่ใจว่าจะมาเที่ยวอีกหรือไม่ร้อยละ 44.50

**คำสำคัญ** มูลค่าทางด้านนันทนาการ อุทยานแห่งชาติน้ำหนาว

## กิตติกรรมประกาศ

การศึกษาค้นคว้าอิสระฉบับนี้ สำเร็จลุล่วงตามวัตถุประสงค์ได้ด้วยความอนุเคราะห์และความช่วยเหลืออย่างดียิ่งจากหลาย ๆ ท่านด้วยกัน ซึ่งผู้เขียนต้องขอขอบพระคุณเป็นอย่างสูง โดยเฉพาะอย่างยิ่ง รองศาสตราจารย์สุภาสินี ต้นดิศรีสุข และรองศาสตราจารย์ ดร. สมศักดิ์ มีทรัพย์หลาก ที่ได้สละเวลาให้คำปรึกษาชี้แนะและตรวจสอบแก้ไขปรับปรุงในครั้งนี้

ผู้เขียนขอขอบพระคุณคณาจารย์สาขาวิชาเศรษฐศาสตร์ มหาวิทยาลัยสุโขทัยธรรมาธิราช ทุกท่าน ที่ได้ประสิทธิ์ประสาทวิชาการทางด้านเศรษฐศาสตร์ให้กับผู้เขียนเป็นอย่างดี ขอขอบคุณเจ้าหน้าที่อุทยานแห่งชาติน้ำหนาว จังหวัดเพชรบูรณ์ ที่ได้ให้ความอนุเคราะห์ในการเก็บรวบรวมข้อมูล

ผู้เขียนขอกราบขอบพระคุณพ่อและแม่ ที่เป็นกำลังใจให้ตลอดมา และเพื่อน ๆ ที่มหาวิทยาลัย ที่เข้าศึกษารุ่นปี 46 หลาย ๆ คนที่เรียนร่วมกันมาและเป็นกำลังใจให้กันเสมอ

ท้ายที่สุดประโยชน์ที่จะได้รับจากการศึกษาครั้งนี้ ผู้เขียนขอมอบให้กับผู้สนใจศึกษาทุกท่าน

ประไพพิมพ์ ราษฎร์อุดม

พฤษภาคม 2553

## สารบัญ

	หน้า
บทคัดย่อภาษาไทย.....	ง
กิตติกรรมประกาศ.....	จ
สารบัญตาราง.....	ซ
สารบัญภาพ.....	ญ
บทที่ 1 บทนำ.....	1
ความเป็นมาและความสำคัญของปัญหา.....	1
วัตถุประสงค์การวิจัย.....	3
สมมติฐานการวิจัย.....	4
ข้อตกลงเบื้องต้น.....	4
ขอบเขตการวิจัย.....	4
นิยามศัพท์เฉพาะ.....	4
ประโยชน์ที่คาดว่าจะได้รับ.....	6
บทที่ 2 วรรณกรรมที่เกี่ยวข้อง.....	7
แนวคิดทฤษฎี.....	7
งานวิจัยที่เกี่ยวข้อง.....	15
บทที่ 3 วิธีดำเนินการวิจัย.....	19
ประชากรและกลุ่มตัวอย่าง.....	19
เครื่องมือในการวิจัย.....	20
การเก็บรวบรวมข้อมูล.....	20
การวิเคราะห์ข้อมูล.....	21
บทที่ 4 ผลการวิเคราะห์ข้อมูล.....	25
สภาพทั่วไปของกลุ่มตัวอย่าง.....	25
ผลการประเมินมูลค่าทางด้านนันทนาการอุทยานแห่งชาติน้ำหนาว.....	31

**สารบัญ(ต่อ)**

	หน้า
บทที่ 5	
สรุปผลการวิจัย อภิปรายผล และข้อเสนอแนะ.....	43
สรุปผลการวิจัย.....	43
อภิปรายผล.....	45
ข้อเสนอแนะ.....	46
บรรณานุกรม.....	48
ภาคผนวก.....	51
ก ข้อมูลทั่วไปของอุทยานแห่งชาติน้ำหนาว.....	52
ข แบบสอบถาม.....	61
ประวัติผู้ศึกษา.....	65

## สารบัญตาราง

	หน้า
ตารางที่ 4.1 จำนวนร้อยละของผู้มาเที่ยวอุทยานแห่งชาติน้ำหนาวจำแนกตามเพศ.....	26
ตารางที่ 4.2 จำนวนร้อยละของผู้มาเที่ยวอุทยานแห่งชาติน้ำหนาวจำแนกตามอายุ.....	27
ตารางที่ 4.3 จำนวนร้อยละของผู้มาเที่ยวอุทยานแห่งชาติน้ำหนาวจำแนกตามสถานภาพสมรส.....	28
ตารางที่ 4.4 จำนวนร้อยละของผู้มาเที่ยวอุทยานแห่งชาติน้ำหนาวจำแนกตามระดับการศึกษา.....	29
ตารางที่ 4.5 จำนวนร้อยละของผู้มาเที่ยวอุทยานแห่งชาติน้ำหนาวจำแนกตามอาชีพ.....	30
ตารางที่ 4.6 ระดับรายได้เฉลี่ยของผู้มาเที่ยวอุทยานแห่งชาติน้ำหนาวจำแนกตามระดับ รายได้เฉลี่ยต่อคนต่อเดือน.....	31
ตารางที่ 4.7 ปัจจัยทางเศรษฐกิจและสังคมของนักท่องเที่ยวแต่ละจังหวัดที่มาท่องเที่ยว อุทยานแห่งชาติน้ำหนาวปี 2552.....	32
ตารางที่ 4.8 ผลการวิเคราะห์ความสัมพันธ์ระหว่างอัตราการมาท่องเที่ยวอุทยานแห่งชาติน้ำหนาว ต่อประชากร 1,000 คน ในระยะเวลา 1 ปี.....	33
ตารางที่ 4.9 พฤติกรรมของผู้มาใช้บริการอุทยานแห่งชาติน้ำหนาว ในเรื่องการเดินทางมายังอุทยาน.....	35
ตารางที่ 4.10 พฤติกรรมของผู้มาใช้บริการอุทยานแห่งชาติน้ำหนาว ในเรื่องจำนวนคนที่เดินทางมาด้วย.....	36
ตารางที่ 4.11 พฤติกรรมของผู้มาใช้บริการอุทยานแห่งชาติน้ำหนาว ในเรื่องการเดินทางมากับใคร.....	37
ตารางที่ 4.12 พฤติกรรมของผู้มาใช้บริการอุทยานแห่งชาติน้ำหนาวมาเพื่อวัตถุประสงค์.....	38
ตารางที่ 4.13 พฤติกรรมของผู้มาใช้บริการอุทยานแห่งชาติน้ำหนาว สาเหตุหลักที่มาท่องเที่ยวอุทยานฯ.....	39
ตารางที่ 4.14 พฤติกรรมของนักท่องเที่ยวที่มาเที่ยวอุทยานแห่งชาติน้ำหนาว เกี่ยวกับจุดหมายการเดินทาง.....	40
ตารางที่ 4.15 พฤติกรรมของนักท่องเที่ยวที่มาเที่ยวอุทยานแห่งชาติน้ำหนาว ที่มีต่อสิ่งดึงดูดใจที่สำคัญของอุทยานแห่งชาติน้ำหนาว.....	41



**สารบัญตาราง(ต่อ)**

	หน้า
ตารางที่ 4.16 พฤติกรรมของนักท่องเที่ยวที่มาเที่ยวอุทยานแห่งชาติน้ำหนาว การกลับมาเที่ยวในอนาคตุทยานแห่งชาติน้ำหนาว.....	41
ตารางที่ 4.17 พฤติกรรมของนักท่องเที่ยวที่มาเที่ยวอุทยานแห่งชาติน้ำหนาว สาเหตุกลับมาเที่ยวในอนาคต.....	42
ตารางที่ 4.18 ประโยชน์ที่นักท่องเที่ยวได้รับจากการมาเที่ยวจากอุทยานแห่งชาติน้ำหนาว.....	42

## สารบัญภาพ

		หน้า
ภาพที่ 2.1	ส่วนเกินผู้บริโภค .....	7
ภาพที่ 2.2	การแบ่งพื้นที่รอบแหล่งท่องเที่ยวออกเป็นโซน .....	13
ภาพที่ 4.1	จำนวนร้อยละของผู้มาเที่ยวอุทยานแห่งชาติน้ำหนาวจำแนกตามเพศ .....	24
ภาพที่ 4.2	จำนวนร้อยละของผู้มาเที่ยวอุทยานแห่งชาติน้ำหนาวจำแนกตามอายุ .....	25
ภาพที่ 4.3	จำนวนร้อยละของผู้มาเที่ยวอุทยานแห่งชาติน้ำหนาวจำแนกตาม สถานภาพสมรส .....	26
ภาพที่ 4.4	จำนวนร้อยละของผู้มาเที่ยวอุทยานแห่งชาติน้ำหนาวจำแนกตามระดับการศึกษา .....	27
ภาพที่ 4.5	จำนวนร้อยละของผู้มาเที่ยวอุทยานแห่งชาติน้ำหนาวจำแนกตามอาชีพ .....	28
ภาพที่ 4.6	ระดับรายได้เฉลี่ยของผู้มาเที่ยวอุทยานแห่งชาติน้ำหนาวจำแนกตาม ระดับรายได้เฉลี่ยต่อคนต่อเดือน .....	29
ภาพที่ 4.7	เส้นอุปสงค์ของการมานันทนาการที่อุทยานแห่งชาติน้ำหนาว .....	32
ภาพที่ 4.8	พฤติกรรมของผู้มาใช้บริการอุทยานแห่งชาติน้ำหนาว ในเรื่องการเดินทางมากับใคร .....	33
ภาพที่ 4.9	พฤติกรรมของผู้มาใช้บริการอุทยานแห่งชาติน้ำหนาว ในเรื่องจำนวนคนที่เดินทางมาด้วย .....	34
ภาพที่ 4.10	พฤติกรรมของผู้มาใช้บริการอุทยานแห่งชาติน้ำหนาว ในเรื่องการเดินทางมายังอุทยานฯ .....	35
ภาพที่ 4.11	พฤติกรรมของผู้มาใช้บริการอุทยานแห่งชาติน้ำหนาวมาเพื่อวัตถุประสงค์ .....	36
ภาพที่ 4.12	พฤติกรรมของผู้มาใช้บริการอุทยานแห่งชาติน้ำหนาว สาเหตุหลักที่มาท่องเที่ยวอุทยานน้ำหนาว .....	37

# บทที่ 1

## บทนำ

### 1. ความเป็นมาและความสำคัญของปัญหา

อุทยานแห่งชาติน้ำหนาวอยู่ในท้องที่อำเภอหล่มสัก จังหวัดเพชรบูรณ์ และอำเภอคอนสาร จังหวัดชัยภูมิ เป็นอุทยานแห่งชาติที่สวยงามที่สุดแห่งหนึ่งในเขตภาคเหนือตอนล่าง ซึ่งเป็นแนวเขตกันระหว่างภาคอีสานและภาคเหนือ สภาพพื้นที่ทั่วไปเป็นเทือกเขาสูงมีสภาพป่าอุดมสมบูรณ์ เป็นต้นน้ำลำธาร มีทิวทัศน์ธรรมชาติที่สวยงามหลายแห่ง มีเนื้อที่ประมาณ 966 ตารางกิโลเมตร หรือ 603,750 ไร่ ได้ประกาศจัดตั้งเป็น “อุทยานแห่งชาติน้ำหนาว” เมื่อวันที่ 4 พฤษภาคม 2515

อุทยานแห่งชาติน้ำหนาว มีอาณาเขตติดต่อระหว่างจังหวัดเพชรบูรณ์และจังหวัดชัยภูมิ มีระยะทางจากทางแยก เข้าที่ทำการอุทยานแห่งชาติน้ำหนาวประมาณ 2 กิโลเมตร

ทิศเหนือ	จรดป่าสงวนแห่งชาติน้ำหนาว
ทิศตะวันออก	จรดเขตรักษาพันธุ์สัตว์ป่าผาผึ้งและป่าสงวนแห่งชาติน้ำหนาว
ทิศตะวันออกเฉียงใต้	จรดเขตรักษาพันธุ์สัตว์ป่าภูผาแดงและอุทยานแห่งชาติดาดหมอก
ทิศใต้	จรดเขตรักษาพันธุ์สัตว์ป่าภูเขียว

อุทยานแห่งชาติน้ำหนาวมีสภาพที่สมบูรณ์และมีความสูงจากระดับน้ำทะเล

ค่อนข้างมากประกอบกับลมมรสุมตะวันออกเฉียงเหนือ และลมมรสุมตะวันตกเฉียงใต้พัดผ่าน จึงทำให้สภาพภูมิอากาศค่อนข้างจะหนาวเย็นตลอดปี โดยเฉพาะในช่วงฤดูหนาว อุณหภูมิเฉลี่ยต่ำสุดประมาณ 9.7 องศาเซลเซียส ในส่วนของปริมาณน้ำฝน มีปริมาณฝนตกค่อนข้างชุก เนื่องจากมีสภาพภูมิประเทศที่เหมาะสมจากการวางตัวของแนวเทือกเขา สภาพป่าไม้ ลมมรสุม ปริมาณน้ำฝนเฉลี่ยรายปีประมาณ 1,300 – 1,500 มิลลิเมตร

เส้นทางคมนาคม อุทยานแห่งชาติน้ำหนาวตั้งอยู่บริเวณทางหลวงหมายเลข 12 ช่วงอำเภอหล่มสัก – อำเภอชุมแพ หรือเส้นทางเชื่อมต่อระหว่างภาคเหนือกับภาคตะวันออกเฉียงเหนือ โดยเขตอุทยานแห่งชาติอยู่ระหว่างหลักกิโลเมตรที่ 30 กับหลักกิโลเมตรที่ 75 ที่ทำการอุทยานแห่งชาติน้ำหนาว อยู่ห่างจากอำเภอหล่มสัก ประมาณ 55 กิโลเมตร อยู่ห่างจากตัวเมืองขอนแก่น 150 กิโลเมตร ป่าน้ำหนาวเป็นเขตกันระหว่างภาคอีสานและภาคเหนือ การเดินทางจากกรุงเทพฯ ไปอุทยานแห่งชาติน้ำหนาวสามารถเลือกเดินทางได้ 3 เส้นทาง ดังนี้

เส้นทางที่ 1 กรุงเทพฯ – สระบุรี – เพชรบูรณ์ – หล่มสัก – อุทยานแห่งชาติน้ำหนาว  
ระยะทางประมาณ 450 กิโลเมตร

เส้นทางที่ 2 กรุงเทพฯ - นครราชสีมา – ชัยภูมิ – ภูเขียว – ชุมแพ – อุทยานแห่งชาติน้ำหนาว ระยะทางประมาณ 560 กิโลเมตร

เส้นทางที่ 3 กรุงเทพฯ – นครราชสีมา – ขอนแก่น – ชุมแพ – อุทยานแห่งชาติน้ำหนาว  
ระยะทางประมาณ 615 กิโลเมตร

สภาพพื้นที่ทั่วไปเป็นเทือกเขาสูงทอดยาวผ่านจังหวัดเพชรบูรณ์และจังหวัดชัยภูมิ โดยเฉพาะภูผาจิต ภูกลุ่มข้าว และเทือกเขาโดยรอบประกอบขึ้นเป็นป่าต้นน้ำลำธาร ต้นกำเนิดของลำธารสายยาว เช่น แม่น้ำป่าสัก แม่น้ำพอง แม่น้ำเลย ห้วยขอนแก่น ห้วยน้ำเจริญ ซึ่งไหลลงสู่เขื่อนอุบลรัตน์ และเขื่อนจุฬาภรณ์ ป่าน้ำหนาวเป็นป่าไม้ผืนใหญ่ติดต่อกันประกอบด้วยป่าหลายชนิด คือ ป่าเต็งรัง หรือป่าแดง ป่าเบญจพรรณ ป่าดงดิบ และทุ่งหญ้า มีพรรณไม้มีค่าทางเศรษฐกิจหลายชนิด เช่น ไม้ประดู่ แดง มะค่า ชิงชัน เต็ง รัง ยาง ตะเคียน สนเขา ก่อ สมุนไพร และกล้วยไม้ต่าง ๆ เนื่องจากส่วนหนึ่งเป็นป่าโปร่งสลับกับทุ่งหญ้าและป่าดิบมีดินโปร่งและน้ำไหลผ่านตลอดปี จึงทำให้ป่านี้มีสัตว์ป่าอาศัยอยู่อย่างชุกชุม เช่น ช้าง กระต๊อง วัวแดง กวาง เก้ง หมึกควาย หมึกคน เลียงผา หม่าป่า กระจง เม่น หมูป่าและกระต่ายป่า นอกจากนี้ยังมีนกชนิดต่าง ๆ มากกว่า 200 ชนิด ตามทางเดินในป่าจะพบนกสีสวย ๆ อยู่เสมอ เช่น นกแก้ว นกขุนแผน นกหก นกพญาปากกว้าง นกเดินดง นกเด้าแ้ว นกโพระดก นกหัวขวาน นกเงือก นกกินแมลง ชนิดต่าง ๆ ไก่ฟ้าพญาลอและไก่ป่า เป็นต้น

แหล่งท่องเที่ยวที่น่าสนใจในอุทยานแห่งชาติน้ำหนาว มีดังนี้

ถ้ำใหญ่น้ำหนาว หรือภูน้ำริน ตั้งอยู่ทางเหนือของอุทยานแห่งชาติ บริเวณ กม.ที่ 60 ทางหลวงสายบ้านห้วยสนามทราย - หล่มเก่า แยกเข้าถ้ำใหญ่เป็นทางลาดยาง ระยะทางประมาณ 3 กิโลเมตรถึงหน่วยพิทักษ์ถ้ำใหญ่ ในเขตเขาถ้ำใหญ่มีความสูงประมาณ 955 เมตร และมีลักษณะเป็นหินปูน ถ้ำน้ำหนาวเป็นถ้ำใหญ่ที่มีความวิจิตรพิสดารของธรรมชาติ มีหินงอกหินย้อย และที่แปลกที่สุด คือ มีน้ำไหลรินออกจากปากถ้ำ มีปล่องธรรมชาติที่แสงแดดสามารถส่องไปอยู่เป็นช่วง นอกจากนี้ถ้ำใหญ่น้ำหนาวยังเป็นที่อยู่อาศัยของค้างคาวนับเป็นจำนวนแสนตัว

น้ำตกเหวทราย อยู่ระหว่างเส้นทางสาย 12 ภายในอุทยานแห่งชาติน้ำหนาว บนเส้นทางสายหล่มสัก – ชุมแพ กิโลเมตรที่ 67 ห่างจากด่านตรวจห้วยสนามทรายไปประมาณ 5 กิโลเมตร มีทางแยกเข้าน้ำตก เป็นระยะทางเดินเท้า 700 เมตร น้ำตกนี้เกิดขึ้นจากห้วยสนามทราย ซึ่งมีต้นน้ำเป็นป่าดงดิบที่เรียกว่า ดงแห่ง ไหลผ่านป่าซ่าผักคาว ถ้ำห้วยสนามทรายนี้เป็นแนว

ธรรมชาติที่แบ่งเขตแดนระหว่างอำเภอหล่มสัก จังหวัดเพชรบูรณ์ และอำเภอคอนสาร จังหวัดชัยภูมิ

น้ำตกทรายทอง เป็นน้ำตกที่มีความกว้างที่สุด คือประมาณ 30 เมตร สูง 4 เมตร มีบรรยากาศร่มรื่นน่านั่งเล่น พักผ่อนหย่อนใจ โดยเฉพาะในฤดูฝน คือ ประมาณเดือน มิถุนายน – ตุลาคม ของทุกปี มีทางเดินเท้าติดต่อกับน้ำตกเหวทราย ในระยะห่างกันประมาณ 1 กิโลเมตร

อุทยานแห่งชาติน้ำหนาว มีประโยชน์ทางตรงคือ เป็นสถานที่ท่องเที่ยว ซึ่งได้รับความนิยมนักท่องเที่ยวจำนวนมาก โดยเฉพาะนักท่องเที่ยวจากจังหวัดเพชรบูรณ์และจังหวัดใกล้เคียง นอกจากนี้ยังมีประโยชน์ทางอ้อม คือ ช่วยป้องกันและรักษาป่าอันเป็นต้นน้ำลำธาร มีพันธุ์ไม้ที่หายากหลายพันธุ์ และเป็นที่อยู่ของนกซึ่งมีจำนวนมากกว่า 200 ชนิด รวมถึงสัตว์ป่าหายากชนิดอื่น ๆ อีก

อุทยานแห่งชาติน้ำหนาว เป็นแหล่งท่องเที่ยวที่ได้รับความนิยมจากนักท่องเที่ยวเป็นจำนวนมาก ดังจะเห็นว่าในปี พ.ศ.2552 มีจำนวนนักท่องเที่ยวสูงถึง 55,294 คน รายได้จากค่าธรรมเนียม ค่าตอบแทนที่พัก เงินบริจาค และค่าบริการ ในปี พ.ศ.2552 เป็นเงินประมาณ 6,000,880.-บาท (กรมอุทยานแห่งชาติ, 2553)

การศึกษาเพื่อประเมินมูลค่าเชิงนันทนาการของอุทยานแห่งชาติน้ำหนาวในครั้งนี้เป็นข้อมูลที่มีประโยชน์สำหรับการบริหารอุทยานแห่งชาติน้ำหนาว เพื่อการใช้ประโยชน์อย่างมีประสิทธิภาพและเก็บรักษาพื้นที่บริเวณนี้ให้คงสภาพของแหล่งนันทนาการสาธารณะต่อไปในอนาคต

## 2. วัตถุประสงค์ของการวิจัย

กรณีศึกษาเรื่องการประเมินมูลค่าทางด้านนันทนาการอุทยานแห่งชาติน้ำหนาว จังหวัดเพชรบูรณ์มีวัตถุประสงค์การวิจัยเพื่อ

2.1 ประเมินมูลค่าด้านนันทนาการ (Use Value) ของอุทยานแห่งชาติน้ำหนาว ในรูปตัวเงิน โดยใช้วิธีต้นทุนการเดินทาง (Travel Cost Method : TCM )

2.2 ศึกษาความสัมพันธ์ของต้นทุนการเดินทางและอัตราการมาท่องเที่ยวอุทยานแห่งชาติน้ำหนาวของนักท่องเที่ยวและปัจจัยที่มีผลต่ออัตราการมาท่องเที่ยว

2.3 ศึกษาพฤติกรรมนักท่องเที่ยวของนักท่องเที่ยวที่มาเที่ยวชมอุทยานแห่งชาติน้ำหนาว

### 3. สมมติฐานของการวิจัย

อัตราการเดินทางมาท่องเที่ยวแปรผกผันกับค่าใช้จ่ายในการเดินทาง

### 4. ข้อตกลงเบื้องต้น

4.1 กำหนดให้ผู้มาเที่ยวอุทยานแห่งชาติน้ำหนาว เป็นผู้มีความตั้งใจจะมาพักผ่อนหย่อนใจ ณ ที่นี้โดยตรง และค่าอรรถประโยชน์ที่ผู้มาท่องเที่ยวได้รับมีมูลค่าเท่ากับต้นทุนค่าใช้จ่ายของผู้มาท่องเที่ยว

4.2 ผู้มาท่องเที่ยวภายในอุทยานแห่งชาติน้ำหนาว ใน 1 วัน ไม่ว่าจะมาเที่ยวกี่ครั้งให้คิดเป็นจำนวน 1 ครั้งในวันนั้น ๆ

### 5. ขอบเขตการวิจัย

แหล่งท่องเที่ยวที่ใช้เป็นกรณีศึกษา คือ อุทยานแห่งชาติน้ำหนาว จังหวัดเพชรบูรณ์ เป็นการวิเคราะห์หามูลค่าการเข้าไปใช้ประโยชน์ทางด้านนันทนาการ (Use Value) ที่เป็นตัวเงินของอุทยานแห่งชาติน้ำหนาว ในการศึกษาครั้งนี้ จะมุ่งศึกษาเฉพาะประโยชน์ด้านการท่องเที่ยว โดยใช้วิธีต้นทุนการเดินทาง (TCM) โดยดำเนินการเก็บข้อมูลด้วยการสุ่มตัวอย่างแบบบังเอิญจากนักท่องเที่ยวชาวไทยที่ไปท่องเที่ยวอุทยานแห่งชาติน้ำหนาวในช่วงเดือนธันวาคม พ.ศ. 2552 ถึงเดือนกุมภาพันธ์ พ.ศ. 2553 จำนวน 400 คน

### 6. นิยามศัพท์เฉพาะ

6.1 **มูลค่าเงินนันทนาการ** หมายถึง จำนวนเงินที่ได้จากการวิเคราะห์ประเมินมูลค่าประโยชน์ของแหล่งนันทนาการเพื่อการพักผ่อนหย่อนใจแบบสงบเงียบและการพักผ่อนแบบออกกำลังกายของนักท่องเที่ยว

**6.2 วิธีต้นทุนในการเดินทาง (Travel Cost Method : TCM)** หมายถึง วิธีการวัดมูลค่าสิ่งแวดลอมทางอ้อมวิธีหนึ่งที่ใช้วัดผลประโยชน์ของทรัพยากรธรรมชาติและสิ่งแวดลอมประเภทสินค้าและบริการที่ไม่ได้ผ่านระบบตลาดซึ่งนิยมใช้วัดมูลค่าการนันทนาการกลางแจ้ง โดยจะพิจารณาจากต้นทุนในการเดินทางไปยังแหล่งนันทนาการนั้น ๆ ดังนั้นการกล่าวถึง TCM ครั้งต่อไปในการศึกษานี้จะหมายถึง วิธีต้นทุนการเดินทาง

**6.3 แหล่งท่องเที่ยวทางธรรมชาติ** หมายถึง บริเวณที่มีสภาพแวดลอมที่เป็นธรรมชาติและมนุษย์สร้างขึ้น โดยพื้นที่นั้นสามารถเอื้ออำนวยให้บุคคลประกอบกิจกรรมเพื่อการนันทนาการและพักผ่อนหย่อนใจ เช่น การเล่นน้ำ การเดินป่า การดูนก ตกปลา ถ่ายรูป ฯลฯ ได้ตามความสนใจและความถนัด แหล่งท่องเที่ยวในความหมายนี้ ได้แก่ อุทยานแห่งชาติ ป่าสงวน ชายทะเล เขตห้ามล่าสัตว์ป่า เป็นต้น

**6.4 ผู้ที่มาท่องเที่ยวอุทยาน** หมายถึง ผู้ที่มีความตั้งใจที่จะมาพักผ่อนหย่อนใจ ณ อุทยานแห่งชาติน้ำหนาวแห่งนี้โดยตรงและค่าอรรถประโยชน์ที่ผู้มาท่องเที่ยวได้รับมีมูลค่าเท่ากับค่าความเต็มใจที่จะจ่าย

**6.5 ค่าใช้จ่ายในการเดินทาง** หมายถึง ค่าใช้จ่ายทั้งหมดที่เกิดขึ้นในการเดินทางจากบ้านพักของนักท่องเที่ยวถึงอุทยานแห่งชาติน้ำหนาว ซึ่งประกอบด้วย ค่าพาหนะ ค่าเช่ารถ ค่าน้ำมันรถที่ใช้ในการเดินทางมาอุทยานแห่งชาติน้ำหนาว รวมถึงค่าอาหารและเครื่องดื่ม ค่าที่พัก และค่าใช้จ่ายอื่น ๆ ที่เกี่ยวข้องกับมาท่องเที่ยวอุทยาน เช่น ค่าล้างอัดรูป ค่าของฝากหรือของที่ระลึก ค่ายา เป็นต้น

**6.6 พฤติกรรมการท่องเที่ยว** หมายถึง พฤติกรรมในการเดินทางมาท่องเที่ยวอุทยานแห่งชาติน้ำหนาวในเรื่องของการเดินทางมากับใคร เช่น เพื่อน ครอบครัว กลุ่มทัวร์ และจำนวนผู้ร่วมเดินทางรวมถึงยานพาหนะที่ใช้เดินทางด้วย สาเหตุและวัตถุประสงค์ในการเดินทางและสิ่งดึงดูดให้นักท่องเที่ยวเดินทางมาอุทยานแห่งชาติน้ำหนาว

## 7. ประโยชน์ที่คาดว่าจะได้รับ

การศึกษาเรื่องการประเมินมูลค่าทางด้านนันทนาการอุทยานแห่งชาติน้ำหนาว จังหวัด เพชรบูรณ์คาดว่าจะได้รับประโยชน์ดังนี้

- 7.1 ทำให้ทราบถึงมูลค่าด้านนันทนาการ ของอุทยานแห่งชาติน้ำหนาวในรูปตัวเงิน โดยใช้วิธีต้นทุนการเดินทาง
- 7.2 ทำให้ทราบถึงปัจจัยที่มีผลต่ออัตราการมาท่องเที่ยว
- 7.3 ทำให้ทราบถึงความสัมพันธ์ระหว่างต้นทุนการเดินทางและอัตราการมาท่องเที่ยว
- 7.4 ทำให้ทราบถึงพฤติกรรมนักท่องเที่ยวของนักท่องเที่ยวที่มาเที่ยวอุทยานแห่งชาติ น้ำหนาว



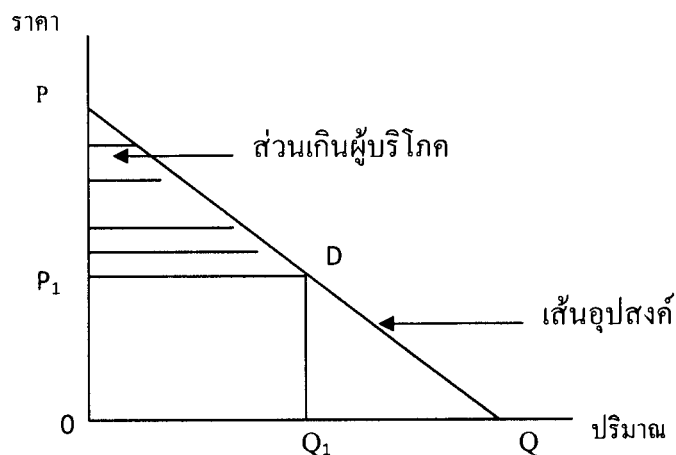
## บทที่ 2

### วรรณกรรมที่เกี่ยวข้อง

#### 1. แนวคิดทฤษฎี

##### 1.1 แนวคิดเกี่ยวกับส่วนเกินผู้บริโภค

วิธีการประเมินมูลค่าประโยชน์ของแหล่งนันทนาการโดยการประมาณค่าพื้นที่ใต้เส้นอุปสงค์ เป็นการหาประโยชน์สุทธิจากส่วนเกินผู้บริโภค ซึ่งก็คือความแตกต่างระหว่างความเต็มใจที่จะจ่ายของผู้บริโภคที่มีต่อสินค้ากับราคาที่ผู้บริโภคต้องจ่ายจริง คือ พื้นที่สามเหลี่ยมภายใต้เส้นอุปสงค์ เรียกว่า เส้นอุปสงค์มาร์แชล (Marshallian Demand Curve) ส่วนที่อยู่เหนือเส้นราคาเส้นอุปสงค์ดังกล่าวแสดงถึงปริมาณความต้องการสินค้าจำนวนสูงสุด เมื่อราคาเปลี่ยนไปขณะที่รายได้ที่เป็นตัวเงินคงที่ (พิเชษฐ โภคจำ ; 2545 : 8)



ภาพที่ 2.1 ส่วนเกินผู้บริโภค

จากภาพที่ 2.1 สมมติให้ผู้บริโภคมีเส้นอุปสงค์ PQ ซึ่งทุก ๆ จุดบนเส้นอุปสงค์จะแสดงถึงความเต็มใจและความสามารถในการซื้อของผู้บริโภค สมมติว่าผู้บริโภคต้องการบริโภคสินค้าในปริมาณ OQ, ดังนั้น พื้นที่ OQ, DP คือมูลค่าความเต็มใจและความสามารถในการซื้อที่แสดงเป็นตัวเงิน แต่จากเส้นอุปสงค์ในลักษณะที่ปริมาณสินค้า OQ, มีราคา OP, จำนวนเงินที่ผู้บริโภคต้องจ่ายจริงเท่ากับพื้นที่ OP, DQ, ฉะนั้นพื้นที่รูปสามเหลี่ยม PP, D คือส่วนเกินของผู้บริโภคที่ได้รับจากการบริโภคสินค้าชนิดนี้ ทั้งนี้ส่วนเกินของผู้บริโภคคือ ความพอใจทั้งหมดที่มี

ค่ามากกว่าค่าใช้จ่ายจริง และอยู่ในรูปของเงินตรา และส่วนเกินนี้คือ กำไรหรือประโยชน์ที่ผู้บริโภคได้รับจากการบริโภคสินค้าในปริมาณ  $OQ_1$  ณ ราคาค่า  $OP_1$

แต่เนื่องจากการใช้บริการในแหล่งนันทนาการทางธรรมชาติส่วนใหญ่ไม่ต้องเสียค่าบริการจึงทำให้ราคาสินค้าประเภทนี้เท่ากับศูนย์ ส่วนเกินผู้บริโภคในกรณีนี้จะมีค่าเท่ากับพื้นที่ทั้งหมดภายใต้เส้นอุปสงค์ ซึ่งก็คือพื้นที่สามเหลี่ยม  $OPQ$  เมื่อบริโภคในปริมาณ  $OQ$  หน่วย ณ ราคาค่า  $0$  บาท ดังนั้นส่วนเกินของผู้บริโภคในกรณีนี้คือ มูลค่าความเต็มใจที่จะจ่ายซึ่งเป็นมูลค่าสะท้อนให้เห็นถึงความพึงพอใจทั้งหมดของผู้บริโภคที่มีต่อการบริโภคสินค้า หรือบริการชนิดหนึ่ง หรือเป็นมูลค่าเงินทั้งหมดที่เต็มใจจะจ่ายเพื่อให้ได้รับสินค้าหรือบริการนั้น ๆ ซึ่งก็คือความเต็มใจที่จะจ่ายของผู้บริโภคนั่นเอง

มูลค่าของการท่องเที่ยวทางธรรมชาติในอุทยานแห่งชาติ เป็นมูลค่าที่เกิดจากความเต็มใจที่จะจ่าย ในการได้ไปสัมผัสกับความเป็นธรรมชาติในอุทยานแห่งชาติ มูลค่าดังกล่าวนี้สามารถประมาณได้จากเส้นอุปสงค์ของการนันทนาการ การหาเส้นอุปทานของการนันทนาการค่อนข้างทำได้ยาก เนื่องจาก ผู้ไปท่องเที่ยวทางธรรมชาติโดยทั่วไปไม่ได้เสียค่าใช้จ่ายอื่นใดนอกจากค่าธรรมเนียมในการผ่านเข้าไปในแหล่งนันทนาการนั้น ๆ เช่น การท่องเที่ยวในอุทยานแห่งชาติในที่ต่าง ๆ ของประเทศไทย ซึ่งมักจะเก็บค่าธรรมเนียมในการผ่านเข้าไปท่องเที่ยวในอุทยานแห่งชาติ และค่าธรรมเนียมดังกล่าวไม่ได้เกิดจากอิทธิพลของระบบตลาด ดังนั้น การใช้ค่าธรรมเนียมมาคิดมูลค่าของแหล่งนันทนาการนั้น ๆ ไม่สะท้อนถึงมูลค่าของแหล่งนันทนาการนั้นอย่างแท้จริง

## 1.2 แนวคิดเกี่ยวกับวิธีการวัดมูลค่าของสิ่งแวดล้อม

ความพยายามที่จะประเมินมูลค่าประโยชน์ของพื้นที่นันทนาการซึ่งไม่ปรากฏในรูปตัวเงินอย่างชัดเจนได้เริ่มขึ้นในสหรัฐอเมริกาประมาณ ค.ศ. 1940 เป็นการประเมินมูลค่าของอุทยานแห่งชาติในอเมริกา แต่วิธีการใช้ในขณะนั้นไม่เป็นที่ยอมรับและไม่แพร่หลาย

แต่ความต้องการประเมินมูลค่าของพื้นที่นันทนาการยังคงมีอยู่ และเพิ่มขึ้นเรื่อย ๆ ด้วยเหตุผลที่ว่า มูลค่าของพื้นที่ซึ่งประเมินจากค่าผ่านประตู ซึ่งบางสถานที่ก็ไม่เก็บค่าผ่านประตูนั้น ไม่สามารถแสดงให้เห็นถึงมูลค่าของพื้นที่นันทนาการนั้น อาจมีส่วนเกินผู้บริโภคหรือประโยชน์บางส่วนที่ถูกมองข้ามไป

Hotelling (1949) เป็นนักเศรษฐศาสตร์คนแรกที่ใช้วิธี TCM ประเมินมูลค่าสถานที่พักผ่อนหย่อนใจนอกบ้าน และได้เสนอวิธีการประเมินมูลค่าจากการประมาณค่าเส้นอุปสงค์ของพื้นที่นั้นนันทนาการมีใจความสำคัญ คือ แบ่งพื้นที่รอบพื้นที่นันทนาการออกเป็นเขตรูปวงแหวน หากผู้ใช้บริการอยู่ในเขตใดก็จะมีค่าใช้จ่ายในการเดินทางเท่ากับผู้ใช้บริการคนอื่นที่อยู่ในเขตเดียวกัน ค่าใช้จ่ายในการเดินทางเป็นค่าประมาณและคงที่ ผู้ใช้บริการที่เดินทางมาจากเขตต่างกันก็จะมีค่าใช้จ่ายในการเดินทางต่างกันไปตามระยะทางจากพื้นที่นันทนาการนั้นด้วย ทำให้อัตราการเดินทางไปใช้บริการของพื้นที่นันทนาการนั้นแปรผกผันกับค่าใช้จ่ายในการเดินทางโดยมีข้อสมมติเบื้องต้นว่าผู้ที่มาใช้บริการของพื้นที่นันทนาการนั้น จะได้รับความพอใจหรือประโยชน์เท่ากันทุกคนไม่ว่าจะอยู่ในเขตใดก็ตาม ดังนั้น ส่วนเกินของผู้บริโภคในแต่ละเขตจึงแตกต่างกันตามค่าใช้จ่ายในการเดินทางเท่านั้น

### 1.3 วิธีการวัดมูลค่าสิ่งแวดล้อมทางเศรษฐศาสตร์ (จุไร ทัพวงษ์ ; 2545 :207)

**1.3.1 วิธีปฐมภูมิ** เป็นการรวบรวมข้อมูลจากงานภาคสนาม และนำข้อมูลเหล่านี้มาทำการวิเคราะห์ และประเมินมูลค่าโดยอาศัยทฤษฎีหรือแบบจำลองทางเศรษฐศาสตร์ วิธีปฐมภูมียังจำแนกออกเป็น 2 วิธี คือ 1) การวัดมูลค่าสิ่งแวดล้อมทางตรง คือใช้ข้อมูลจากการสำรวจโดยตรง และ 2) การวัดมูลค่าสิ่งแวดล้อมทางอ้อม คือใช้ข้อมูลที่ได้จากการสังเกตพฤติกรรมเพื่อวัดความเต็มใจที่จะจ่าย

1) การวัดมูลค่าสิ่งแวดล้อมทางตรง วิธี CVM เป็นวิธีที่นิยมใช้กันอย่างกว้างขวางในการวัดมูลค่าสิ่งแวดล้อม หลักการสำคัญของ CVM คือ ความยินดีที่จะจ่าย (Willingness To Pay หรือ WTP) ของผู้ตอบสัมภาษณ์ที่จะจ่ายเพื่อประโยชน์ คุณภาพของสิ่งแวดล้อมที่ดีขึ้น วิธีดังกล่าวเป็นการวัดผลประโยชน์ที่ผู้ตอบสัมภาษณ์ได้รับ ผู้ตอบสัมภาษณ์แต่ละคนจะมีความพึงพอใจในคุณภาพของสภาวะแวดล้อมที่แตกต่างกัน ทั้งนี้ขึ้นอยู่กับประโยชน์ที่ผู้ตอบสัมภาษณ์คิดว่าจะได้รับ ซึ่งความพึงพอใจสามารถที่จะวัดออกมาในรูปของตัวเงินได้ ความยินดีที่จะจ่ายในรูปของตัวเงินนี้อาจจะแตกต่างไปจากราคาตลาด สินค้าที่มีการซื้อขายกันจริงผู้ตอบสัมภาษณ์บางคนอาจมีความยินดีที่จะจ่ายสูงกว่าราคาตลาดซึ่งเป็นเรื่องปกติ นั่นก็คือ ส่วนเกินที่ผู้บริโภคได้รับ (Consumer Surplus)

CVM เป็นวิธีสอบถามถึงความคิดเห็นเกี่ยวกับความเต็มใจที่จะจ่ายของนักท่องเที่ยว โดยกำหนดสภาพการณ์ที่สมมติหรือสภาพการณ์ที่มีได้มีการซื้อขายจริง ให้ผู้ที่ถูกสัมภาษณ์ตอบ เพื่อแสดงถึงความเต็มใจที่จะจ่ายภายใต้สภาพการณ์สมมตินั้นแล้วรวมเป็นมูลค่าของแหล่ง

นันทนาการ โดยต้องใช้เทคนิคการสัมภาษณ์เพื่อให้ได้ข้อมูลที่ต้องการ ในการตั้งคำถามอาจใช้คำถามแบบเปิด (Open-ended question) หรือแบบปิด (Closed-ended question) ในการสัมภาษณ์ นอกเหนือจากนี้ยังมีเทคนิคการถามคำถามแบบอื่นอีก เช่น Bidding games และ Trade-off games เป็นต้น ซึ่งมีรายละเอียด ดังนี้

(1) Bidding games เป็นวิธีการอาศัยเทคนิคการต่อรองเช่นเดียวกับการต่อรองสินค้าโดยทั่วไปในตลาด กล่าวคือ ในการตั้งคำถามจะต้องมีการตั้งราคาสินค้า ทรัพยากร หรือแหล่งนันทนาการที่ทำการศึกษ เพราะเป็นสินค้าสาธารณะไม่ปรากฏราคาตลาดโดยราคาที่กำหนดขึ้นนี้ผู้ให้สัมภาษณ์สามารถที่จะต่อรองราคาจนกระทั่งได้ราคาที่ถูกสัมภาษณ์ยินดีที่จะจ่ายให้

(2) payment card เป็นเทคนิคที่ช่วยให้บุคคลสามารถที่จะระบุความเต็มใจที่จะจ่ายออกมาง่ายขึ้น โดยมีการใช้การ์ดประกอบการสัมภาษณ์ ซึ่งในแต่ละการ์ดจะแสดงการประมาณการรายได้ของผู้บริโภคที่จะจ่ายได้สำหรับสินค้านั้นๆ ในปีหนึ่งไว้ โดยปกติจะเริ่มตั้งแต่ 0 จนกระทั่งถึงจำนวนหนึ่งคำถามที่ใช้จะถามว่า “จำนวนเท่าใดบนการ์ดนี้ที่คุณยินดีที่จะจ่ายมากที่สุดสำหรับคุณภาพสิ่งแวดล้อมที่จะได้รับการปรับปรุงให้ดีขึ้น” ซึ่งเทคนิคนี้เท่ากับเป็นการให้ความสำคัญกับรายได้ว่าน่าจะเป็นสิ่งที่สำคัญที่สุดในการกำหนดมูลค่าของความเต็มใจที่จะจ่ายหรือความเต็มใจที่จะได้รับการชดเชย แต่วิธีการนี้อาจมีความยุ่งยากในการแบ่งระดับรายได้ของแต่ละบุคคลให้เหมาะสมกับการ์ดแต่ละใบ และอาจเกิดความเอนเอียงในการกำหนดช่วงระหว่างจำนวนเงินเริ่มต้นกับจำนวนเงินสุดท้ายว่าควรเป็นเท่าใด

(3) Trade-off games เป็นวิธีหาความพอใจของแต่ละคนโดยให้โอกาสเลือกระหว่างสิ่งที่คาดว่าจะเกิดขึ้นต่าง ๆ ในแต่ละผลลัพธ์ที่จะเกิดขึ้นจะประกอบด้วย 2 ส่วน คือ จำนวนเงินที่แน่นอนและจำนวนสินค้าบริการในรูปของสิ่งแวดล้อมที่แน่นอน เช่น ในผลลัพธ์แรกอาจเริ่มจากส่วนผสมที่จำนวนเงินเป็นศูนย์และจำนวนบริการจากสิ่งแวดล้อมมีค่าเท่ากับ 2 ในผลลัพธ์อันที่สอง ให้จำนวนเงินเท่ากับ 10 บาท และจำนวนบริการจากสิ่งแวดล้อมมีค่าเท่ากับ 3 ผู้ถูกสัมภาษณ์จะต้องเลือกในระหว่างผลลัพธ์ใดผลลัพธ์หนึ่งที่เกิดขึ้นนี้แล้วทำการปรับเปลี่ยนเป็นผลลัพธ์ในระดับอื่น ๆ เพื่อให้ผู้ถูกสัมภาษณ์เลือก จนกระทั่งผู้ถูกสัมภาษณ์รู้สึกไม่มีความแตกต่างกันระหว่างสองผลลัพธ์ที่ให้เลือกมูลค่าที่ได้จะแสดงถึงความพอใจในการที่จะจ่ายจำนวนหนึ่งเพื่อแลกกับระดับบริการที่ต้องการ ให้มีเพิ่มขึ้นจากการเที่ยวชมแหล่งนันทนาการ

(4) Delphi technique เป็นวิธีการสัมมนาโดยรวบรวมผู้รู้และเชี่ยวชาญในเรื่องนั้นเพื่อให้แสดงความคิดเห็นถึงมูลค่าแหล่งนั้นๆ ทั่วระดับความน่าเชื่อถือของข้อมูลที่ได้รับขึ้นอยู่กับการควบคุมการสัมมนา และคุณภาพของผู้เชี่ยวชาญในการสัมมนาที่จะสะท้อนให้เห็นมูลค่าทางสังคมของสิ่งนั้น

แนวคิดของ CVM จะเป็นวิธีการวัดมูลค่าสิ่งแวดล้อมทางตรงในการประเมินค่าสินค้าและบริการที่ไม่มีการซื้อขายในตลาด หลักการสำคัญของ CVM คือความเต็มใจที่จะจ่ายของผู้ตอบสัมภาษณ์ในผลประโยชน์ที่ผู้ตอบสัมภาษณ์จากการที่คุณภาพของสิ่งแวดล้อมดีขึ้นวิธีการสำคัญของ CVM คือการสอบถามโดยตรงจากประชาชน โดยตั้งคำถามในสถานการณ์สมมติ เกี่ยวกับการเปลี่ยนแปลงสภาพแวดล้อมดีขึ้น ข้อมูลที่ได้จากการสัมภาษณ์จะถูกนำมาวิเคราะห์และสรุปหาความเต็มใจที่จะจ่าย

2) การวัดมูลค่าสิ่งแวดล้อมทางอ้อม เป็นวิธีที่ไม่ได้สอบถามโดยตรงถึงความเต็มใจที่จะจ่ายของผู้ตอบสัมภาษณ์ แต่จะประเมินค่าจากพฤติกรรมที่สังเกตได้ เพื่อให้ได้มูลค่าที่ไม่ผ่านตลาด (Nonmarket value) วิธีทางอ้อม ประกอบด้วย

(1) Hedonic Price Method หรือ HPM เป็นการประเมินค่าของสิ่งแวดล้อมที่มีอยู่ในตัวสินค้าที่ซื้อขายในตลาด วิธีของ HPM เป็นวิธีที่อิงข้อมูลจากมูลค่าของทรัพย์สิน และค่าจ้างแรงงาน กล่าวคือ มูลค่าของทรัพย์สินสะท้อนถึงคุณภาพของสิ่งแวดล้อมส่วนค่าจ้างสะท้อนถึงสุขภาพและความปลอดภัยในการทำงาน

(2) Travel Cost Method หรือ TCM เป็นการประเมินค่าของการพักผ่อนหย่อนใจในคุณภาพของสิ่งแวดล้อม โดยใช้ข้อมูลค่าใช้จ่ายที่ผู้ตอบสัมภาษณ์ยินดีที่จะจ่ายเพื่อการพักผ่อนหย่อนใจ ข้อสมมติฐานเบื้องต้นของวิธีนี้คือ บุคคลจะไม่ท่องเที่ยวไปเกินกว่าที่ต้องการเพื่อการพักผ่อนหย่อนใจและความพอใจภายใต้เงื่อนไขที่ปัจจัยอื่น ๆ คงที่ อย่างไรก็ตามภายใต้เงื่อนไขนี้อาจจะทำให้การประเมินค่าไม่ถูกต้องตามความเป็นจริง ดังนั้น ข้อสมมติฐานความพอใจในการเข้าไปพักผ่อนหย่อนใจจะอยู่ภายใต้เงื่อนไขที่ทุกอย่างไม่คงที่ เช่น สถานที่พักผ่อนหย่อนใจแห่งหนึ่งดีกว่าอีกแห่งหนึ่ง และสวยกว่าอีกแห่งหนึ่ง ทำให้ที่ตั้ง การบริการดีกว่า สิ่งเหล่านี้เป็นปัจจัยที่มีอิทธิพลต่อการตัดสินใจในการเดินทาง

การใช้ต้นทุนในการเดินทางเพื่อวัดมูลค่าสิ่งแวดลอม เป็นวิธีที่นิยมกันมากซึ่งสามารถแบ่งออกเป็น 2 วิธีการ คือ วิธีต้นทุนการเดินทางโดยใช้การแบ่งเขต (The Zonal Travel Cost Method : ZTCM ) และวิธีการคิดต้นทุนในการเดินทางของบุคคล (The Individual Travel Cost Method : ITCM )

1) วิธีต้นทุนการเดินทางโดยใช้การแบ่งเขต ZTCM (The Zonal Travel Cost Method) เป็นรูปแบบหนึ่งของ TCM ซึ่งมักจะใช้ภายใต้สภาพความจำกัดของข้อมูล คือเพียงทราบว่านักท่องเที่ยวที่เข้าไปในสถานที่ท่องเที่ยวในในแต่ละปีมีจำนวนเท่าไร มาจากเมืองหรือภูมิภาคไหน ระยะทางในการเดินทางมาเที่ยวจากถิ่นที่อยู่อาศัยใกล้หรือไกลเพียงไร ค่าใช้จ่ายในการเดินทางโดยเฉลี่ยของแต่ละเขตเป็นเท่าไร โดยในการแบ่งเขตมักแบ่งตามระยะทางจากถิ่นที่อยู่อาศัยของนักท่องเที่ยวถึงแหล่งท่องเที่ยวที่จะทำการ ศึกษา ทั้งนี้คาดคะเนว่าในเขตที่อยู่ใกล้แหล่งท่องเที่ยวจะเสียค่าใช้จ่ายในการเดินทางและเวลาในการเดินทางน้อย และคาดว่านักท่องเที่ยวในเขตที่อยู่ใกล้นี้将有ความต้องการมาท่องเที่ยวสูง ส่วนในเขตที่อยู่ห่างไกลออกไป จะเสียค่าใช้จ่ายในการเดินทางและเวลามาก ราคาของการท่องเที่ยวจะแพงกว่า ดังนั้นความต้องการมาท่องเที่ยวจะน้อย สำหรับตัวแปรที่จะนำมาใช้ในการวัดการศึกษาโดยใช้วิธี ZTCM ได้แก่ สัดส่วนของนักท่องเที่ยวเปรียบเทียบกับจำนวนประชากรในแต่ละเขต จากแนวคิดนี้ จะสามารถคำนวณเส้นอุปสงค์ของการท่องเที่ยวได้ แต่เส้นอุปสงค์นี้มีใช่อุปสงค์ของแต่ละบุคคล แต่จะเป็นลักษณะ Grouped Data และข้อมูลที่ต้องการสำรวจสำหรับการวิเคราะห์ตามแบบจำลอง ZTCM คือตัวแปรตาม ได้แก่ เปอร์เซนต์หรืออัตราการมาท่องเที่ยวในแหล่งท่องเที่ยวแห่งนั้นเปรียบเทียบกับประชากรทั้งหมดในเขต โดยปกติเขตที่อยู่ใกล้แหล่งท่องเที่ยวจะมีอัตราการมาท่องเที่ยวสูงกว่า (ทั้งนี้โดยเปรียบเทียบกับเขตที่อยู่ไกลออกไป) ในขณะที่เดียวกันค่าใช้จ่ายต่อการท่องเที่ยวแต่ละครั้งในเขตที่อยู่ใกล้ก็ต่ำกว่าเขตที่ตั้งอยู่ห่างไกลจากแหล่งท่องเที่ยว เมื่อเชื่อมโยงทั้งสองเข้าด้วยกันก็จะได้เส้นอุปสงค์สำหรับการนันทนาการในพื้นที่นั้น และคำนวณหามูลค่าประโยชน์ด้านนันทนาการจากพื้นที่ได้เส้นอุปสงค์

2) วิธีการคิดต้นทุนในการเดินทางของบุคคล (The Individual Travel Cost Method : ITCM ) สำหรับวิธีการการคิดต้นทุนแบบ ITCM เป็นอีกรูปแบบหนึ่งของ TCM ซึ่งคำนวณหาเส้นอุปสงค์จากความสัมพันธ์ระหว่างต้นทุนในการเดินทางกับอัตราการมาท่องเที่ยว ณ สถานที่ท่องเที่ยวของแต่ละบุคคล สำหรับตัวแปรที่นำมาใช้ในการวิเคราะห์ได้แก่ ค่าใช้จ่ายในการเดินทางและค่าเสียเวลา ตัวแปรทางสังคมและเศรษฐกิจอื่น ๆ เช่น ระดับรายได้ ระดับการศึกษา อายุ เพศ ฯลฯ

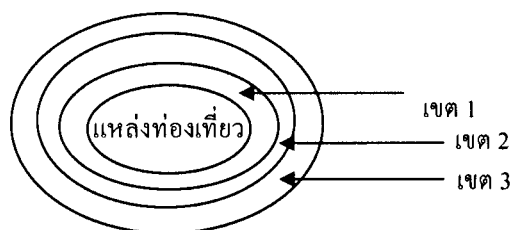
TCM วิธีนี้ใช้หลักของค่าใช้จ่ายในการเดินทาง (Travel cost) เป็นตัววัดว่าผู้มาท่องเที่ยวแต่ละรายเต็มใจที่จะจ่ายเท่าไรที่จะมาท่องเที่ยวในแหล่งนันทนาการ ทั้งนี้เพราะสินค้านันทนาการเป็นสินค้าที่ไม่ปรากฏราคาในตลาด การที่จะหาอุปสงค์ที่แท้จริงนั้นจึงทำได้ยากเพราะผู้มาท่องเที่ยวโดยทั่วไปไม่ได้เสียค่าใช้จ่ายอื่นใด นอกจากค่าธรรมเนียมเพียงเล็กน้อยเท่านั้น ดังนั้นวิธีTCM จึงเป็นวิธีหนึ่งทางเศรษฐศาสตร์ที่จะประมาณค่าอุปสงค์ทางนันทนาการของสินค้าที่ไม่ปรากฏราคาในตลาดได้ โดยประยุกต์แนวคิดในเรื่องส่วนเกินของผู้บริโภค (Consumer's surplus) มาใช้คำนวณหาประโยชน์สุทธิ

### ขั้นตอนในการสร้างเส้นอุปสงค์รวมของการนันทนาการโดยวิธี TCM โดยมีขั้นตอนดังนี้

(สมพร บุญเลิศ, 2543)

1. แบ่งพื้นที่โดยอาศัยที่ตั้งของอุทยานแห่งชาติเป็นจุดศูนย์กลาง พื้นที่รัศมีรอบจุดศูนย์กลางแบ่งออกเป็นวงแหวนในระยะห่างต่าง ๆ กัน และแบ่งออกเป็นเขตต่าง ๆ แสดงดังภาพที่

2.2



ภาพที่ 2.2 การแบ่งพื้นที่รอบแหล่งท่องเที่ยวออกเป็น โซน

2. เก็บรวบรวมข้อมูลจำนวนผู้ใช้บริการ ค่าใช้จ่ายในการมาท่องเที่ยว และระยะทางที่ใช้ในการเดินทางจากที่อยู่อาศัยไปยังอุทยานแห่งชาติ
3. คำนวณหาอัตราการมาเที่ยวของประชากรในแต่ละเขตต่อประชากร 1,000 คน
4. คำนวณหาความสัมพันธ์ระหว่างอัตราการมาท่องเที่ยวต่อประชากร 1,000 คน กับค่าใช้จ่ายเฉลี่ยต่อวันในการเดินทางมาท่องเที่ยว
5. สร้างเป็นเส้นอุปสงค์รวมของการมาท่องเที่ยวทั้งหมดของประชากร โดยการนำผลของสมการความสัมพันธ์ระหว่างอัตราการมาท่องเที่ยวต่อประชากร 1,000 คน กับค่าใช้จ่ายเฉลี่ยต่อคนต่อวันในการเดินทางมาท่องเที่ยว มาคำนวณหาอัตราการมาท่องเที่ยวอุทยานแห่งชาติต่อ

ประชากร 1,000 คน ในเขตแต่ละเขต เมื่อมีการสมมติการเพิ่มค่าใช้จ่ายต่อคนต่อวันในการเดินทาง มาท่องเที่ยวที่ระดับขึ้นไปเรื่อย ๆ

6. คำนวณหาพื้นที่ใต้เส้นอุปสงค์ในข้อ (5) พื้นที่ภายใต้เส้นอุปสงค์นี้ แสดงถึงมูลค่าความเต็มใจที่จะจ่ายของนักท่องเที่ยว หรือประโยชน์ที่เป็นตัวเงินของอุทยานแห่งชาติเพื่อการนันทนาการหรือท่องเที่ยวต่อไป

การประเมินมูลค่าของแหล่งนันทนาการโดยวิธี TCM วิธีการนี้จะใช้การวิเคราะห์โดยประมาณอัตราการเข้าเยี่ยมชม หรือการใช้บริการในพื้นที่นันทนาการ โดยมีความสัมพันธ์กับต้นทุนที่เกิดจากการเดินทาง และตัวแปรทางเศรษฐกิจและสังคมที่แบ่งผู้บริโภคออกเป็นเขต ๆ โดยมีสมมติฐานของการประเมินค่าวิธีนี้ คือ

1. แบ่งกลุ่มผู้บริโภคออกตามเขตที่อยู่อาศัย (Residential zone) ซึ่งผู้บริโภคในแต่ละเขตที่อยู่อาศัยเดียวกัน จะมีพฤติกรรมการท่องเที่ยว และรสนิยมการเดินทางคล้ายคลึงกัน
2. ผู้บริโภคทุกคนมีปฏิกิริยาตอบสนองต่อการเปลี่ยนแปลงค่าใช้จ่ายการเดินทางเหมือนกัน กล่าวคือถ้าค่าใช้จ่ายในการเดินทางสูงขึ้น ผู้บริโภคจะลดปริมาณการเดินทางไปเยี่ยมชมพื้นที่นันทนาการ
3. ผู้บริโภคทุกคนมีปฏิกิริยาตอบสนองต่อการเปลี่ยนแปลงค่าผ่านประตู หรือค่าธรรมเนียมเหมือนกับการเปลี่ยนแปลงค่าใช้จ่ายในการเดินทาง
4. ความพอใจส่วนเกินของผู้บริโภคที่อยู่ไกลจากพื้นที่นันทนาการมากที่สุดมีค่าเท่ากับศูนย์

สมมติฐานที่กล่าวข้างต้น อาจจะไม่สอดคล้องกับความเป็นจริง ถ้ามีความแตกต่างทางประชากรศาสตร์ รสนิยม และพฤติกรรมของผู้บริโภค แต่การศึกษาด้วยวิธี TCM ถ้าไม่มีการสมมติฐานข้างต้น ก็อาจเกิดปัญหาหน่วยที่ใช้วัดปัจจัยเชิงปริมาณไม่เท่ากัน (unequivalent unit) ทำให้ไม่สามารถพยากรณ์อุปสงค์รวมของการท่องเที่ยวระดับเขตได้

### 3. งานวิจัยที่เกี่ยวข้อง

ศิริวุฒิ อยู่ตรีรักษ์ (2524) ศึกษาเรื่องการประเมินค่าสินค้าที่มีได้ผ่านตลาดศึกษาเฉพาะกรณีสวนลุมพินีโดยใช้การวิเคราะห์ 2 วิธี คือ แบบพฤติกรรม ใช้วิธี TCM และแบบทัศนคติใช้วิธี Hypothetical valuation โดยแบ่งกลุ่มตัวอย่างที่ศึกษาเป็น 2 กลุ่ม คือ ผู้มาท่องเที่ยวในบริเวณสวนลุมพินี และผู้อาศัยอยู่รอบ ๆ ขนาดกลุ่มตัวอย่างที่ศึกษาคือ 187 ชุด และ 225 ชุด



ผลการศึกษาพบว่าในแง่ของผู้ใช้บริการนั้นทั้งวิธี TCM และ Hypothetical valuation มีค่าใกล้เคียงกันคือ 11.03 และ 11.47 ล้านบาทต่อปี ตามลำดับ แต่ค่าดังกล่าวต่ำกว่ามูลค่าสวนลุมพินี ในแง่ของผู้อาศัยอยู่โดยรอบพื้นที่ศึกษาประมาณ 7 เท่า คือ มีค่า 88.02 ล้านบาทต่อปี

ศรีสุดา ลอยผา(2532) ได้ศึกษาการประเมินมูลค่าของเขตห้ามล่าสัตว์ป่าทะเลน้อย จังหวัดพัทลุง จังหวัดสงขลา และจังหวัดนครศรีธรรมราช กรณีเป็นแหล่งท่องเที่ยว ประเมินมูลค่าความเต็มใจที่จะจ่ายของผู้มาท่องเที่ยวที่มีต่อการได้มาท่องเที่ยว 2 วิธีคือ วัดจากพฤติกรรม โดยวิธี TCM และวัดจากทัศนคติโดยวิธี Visitor survey method โดยใช้ขนาดกลุ่มตัวอย่างจำนวน 341 ตัวอย่างแบ่งเป็นวันหยุดราชการ 244 ตัวอย่าง วันทำงานปกติ 97 ตัวอย่าง และสัมภาษณ์นักท่องเที่ยวทุก ๆ คนที่ 5 ที่เดินทางกลับโดยผ่านประตูเข้า – ออก ของเขตห้ามล่าสัตว์ทะเลน้อย

ผลการศึกษาพบว่า มูลค่าของเขตห้ามล่าสัตว์ป่าทะเลน้อย ในปี พ.ศ. 2530 นั้นมูลค่าที่วิเคราะห์จากการวัดพฤติกรรมมีมูลค่าสูงกว่าการวัดจากทัศนคติของนักท่องเที่ยว ถึง 3.35 เท่า กล่าวคือมูลค่าประโยชน์ที่วิเคราะห์จากพฤติกรรมมีมูลค่าเท่ากับ 11.07 ล้านบาท ในขณะที่การวัดจากทัศนคติมีมูลค่าเพียง 3.30 ล้านบาท และเมื่อมีการอนุรักษ์พื้นที่ไว้ในสถานภาพที่เป็นแหล่งท่องเที่ยวต่อไปจะมีมูลค่าประโยชน์ทั้งหมดในรูปมูลค่าปัจจุบันที่เป็นตัวเงินตลอดอายุโครงการ 25 ปี พบว่า ณ ระดับอัตราส่วนลด ร้อยละ 12.50 และ 7.25 มูลค่าปัจจุบันที่วิเคราะห์จากพฤติกรรมมีมูลค่าเท่ากับ 83.91 และ 126.19 ล้านบาท ตามลำดับ และมูลค่าปัจจุบันที่วิเคราะห์จากทัศนคติมีมูลค่าเท่ากับ 25.01 และ 37.62 ล้านบาท ตามลำดับ

ดิเรก ปัทมสิริวัฒน์ (2538) ศึกษาวิธีการประมาณค่าสิ่งแวดล้อม กรณีศึกษาอุทยานแห่งชาติเขาใหญ่ในการศึกษาครั้งนี้ใช้วิธีการสำรวจความคิดเห็นของประชาชนเกี่ยวกับความยินดีที่จะจ่าย (Willingness to pay) และทำการเก็บรวบรวมข้อมูลโดยใช้แบบสอบถาม ซึ่งในการประเมินค่าอุทยานแห่งชาติเขาใหญ่นี้ ใช้ 2 วิธีด้วยกันคือ TCM และ CVM และได้แบ่งกลุ่มตัวอย่างในการสำรวจออกเป็น 2 กลุ่มคือ กลุ่ม User (เป็นกลุ่มตัวอย่างของผู้มาใช้บริการอุทยานแห่งชาติเขาใหญ่ในขณะนี้) ใช้แบบสอบถามจำนวน 948 ตัวอย่าง และได้แบ่งกลุ่ม Non user (เป็นกลุ่มที่ไม่ได้ใช้ประโยชน์จากเขาใหญ่เลยในอดีตที่ผ่านมาและในอนาคตอาจจะได้ใช้หรือไม่ได้ใช้ประโยชน์จากเขาใหญ่เลยก็ได้) โดยกำหนดจังหวัดและจำนวนตัวอย่างตามระดับรายได้ต่อหัวและระยะทาง ซึ่งแบ่งเป็น 3 กลุ่มคือ (1) จังหวัดที่อยู่รอบ ๆ เขาใหญ่ ใช้จังหวัดนครนายกเป็นตัวแทน มีขนาดตัวอย่าง 163 ตัวอย่าง (2) จังหวัดที่อยู่ห่างจากเขาใหญ่มากกว่า 400 กิโลเมตร ใช้จังหวัดพังงา จังหวัด

พิชญ์โลก และจังหวัดอุดรธานี เป็นตัวแทน มีขนาดตัวอย่าง 166, 166, 165 ตัวอย่างตามลำดับ รวมทั้งสิ้น 497 ตัวอย่าง (3) กรุงเทพฯ และปริมณฑล ใช้จังหวัดกรุงเทพฯ เป็นตัวแทน มีขนาดตัวอย่าง 397 ตัวอย่าง และแบ่งประเภทของแบบสอบถาม 3 ประเภทคือ Closeended/ Low value, Close-ended / High value, และ Open-ended

ผลการศึกษาพบว่าวิธีCVM คุณค่าของอุทยานแห่งชาติเขาใหญ่ในทัศนะของนักท่องเที่ยว (Park user) มีมูลค่าประมาณ 1,696 ล้านบาทต่อปี และคุณค่าของอุทยานแห่งชาติเขาใหญ่ในทัศนะของผู้ที่ไม่เคยมาเที่ยว (Nonuser) มีมูลค่าประมาณ 1,008 ล้านบาทต่อปี ส่วนวิธี TCM คุณค่าของอุทยานแห่งชาติเขาใหญ่มีมูลค่าประมาณ 800 ล้านบาทต่อปี

นวลศรี เพชรรัตน์ (2543) ศึกษามูลค่าทางนันทนาการของอุทยานแห่งชาติทะเลบัน จังหวัดสตูลได้ใช้หลักทางเศรษฐศาสตร์เกี่ยวกับความเต็มใจที่จะจ่ายเป็นแนวทางในการประเมินโดยมีวิธีประเมินค่าความเต็มใจที่จะจ่ายของนักท่องเที่ยว 2 วิธี คือ TCM และ CVM

ผลการศึกษาพบว่ามูลค่าทางนันทนาการของอุทยานแห่งชาติทะเลบัน ในปี พ.ศ.2542 จากการประเมินโดยวิธี TCMมีค่าเท่ากับ 5.94 ล้านบาท และวิธี CVM มีค่าเท่ากับ 1.2 ล้านบาท

โชคชัย มณีนาถ (2544) ศึกษาการประเมินมูลค่าทางนันทนาการอุทยานแห่งชาติแหลมสนจังหวัดระนอง และจังหวัดพังงา 2 วิธีด้วยกันคือ TCM และ CVM

ผลจากการศึกษาพบว่า การประเมินโดยวิธี TCM มูลค่าเท่ากับ 6,684,542 บาท ในขณะที่วิธี CVM มูลค่านันทนาการที่ประเมินมีมูลค่าต่ำกว่ามาก คือเท่ากับ 188,998 บาท และจากการประเมินมูลค่ารายได้ของราษฎรในพื้นที่ที่ได้รับจากการให้บริการด้านต่าง ๆ แก่นักท่องเที่ยวมีมูลค่าสูงถึง 1,512,800 บาทต่อปี ซึ่งถ้าสมมติว่ารายได้ส่วนนี้คงที่ตลอดไปและอุทยานแห่งนี้ได้รับการจัดการแบบยั่งยืนมูลค่านี้จะมีมูลค่าเป็น 12,606,666 บาท

เอกสิทธิ์ ธรรมลิขิต (2544) ศึกษาเรื่องการประเมินมูลค่าเชิงนันทนาการของอุทยานแห่งชาติลานสาง โดยวิธี TCM สำหรับกลุ่มนักท่องเที่ยวจำนวน 400 ตัวอย่าง และ CVM จำนวน 100 ตัวอย่าง

ผลการศึกษาพบว่า มูลค่าต้นทุนการด้วยวิธี TCM มีค่า 23.08 ล้านบาท/ปี โดยตัวแปรที่มีผลต่อจำนวนครั้งของการเดินทางไปเที่ยวที่อุทยานฯ คือ ต้นทุนการเดินทางและพาหนะที่ใช้เดินทาง ส่วนวิธี CVM มีค่า 23.93 ล้านบาท/ปี

ไพรวลัย สิริมูล (2548) ศึกษาเรื่องการประเมินมูลค่าทางด้านนันทนาการของสวนสัตว์เปิดเขาเขียว จังหวัดชลบุรี โดยใช้วิธี TCM สำหรับนักท่องเที่ยวกลุ่มที่มาเที่ยวชมสวนสัตว์จำนวน 400 คน และ วิธี CVM สำหรับกลุ่มที่ไม่เที่ยวชมสวนสัตว์ จำนวน 100 คน

ผลการศึกษาพบว่าอัตราการมานันทนาการที่สวนสัตว์เปิดเขาเขียว ขึ้นอยู่กับต้นทุนการเดินทางและระดับรายได้เฉลี่ย คิดเป็นร้อยละ 36.30 โดยต้นทุนการเดินทางและระดับรายได้เฉลี่ยมีผลเชิงลบต่ออัตราการมานันทนาการสวนสัตว์ ค่าความยินดีที่จะจ่ายค่าธรรมเนียมสูงสุดสำหรับกลุ่มที่เที่ยวชมสวนสัตว์ ผู้ใหญ่และเด็ก เท่ากับ 60.76 และ 27.98 ตามลำดับ ส่วนกลุ่มที่ไม่เที่ยวชมสวนสัตว์มีค่าความยินดีที่จะจ่ายสำหรับผู้ใหญ่และเด็ก เท่ากับ 55.35 และ 26.49 บาทตามลำดับ มูลค่าด้านนันทนาการของสวนสัตว์เปิดเขาเขียวในปี 2547 โดยวิธี TCM มีค่าเท่ากับ 665 ล้านบาท และวิธี CVM เท่ากับ 4,119 ล้านบาท ส่วนมูลค่าที่เกิดจากการมิได้ใช้มีค่าเท่ากับ 2,748 ล้านบาท

พกาทิพย์ แก้วอภิชัย (2548) ศึกษาเรื่องการประเมินมูลค่าด้านนันทนาการของผู้ใช้บริการป่าชายเลนยะหริ่ง อ่าวปัตตานี โดยวิธี TCM จากกลุ่มตัวอย่างที่เข้ามาเที่ยวภายในบริเวณป่าชายเลน จำนวน 397 คน ในช่วงเดือนธันวาคม พ.ศ.2546 ถึง เดือนกุมภาพันธ์ พ.ศ. 2547 และ วิธี CVM จากประชาชนที่ไม่เคยเดินทางมาท่องเที่ยว ณ ศูนย์ศึกษาธรรมชาติป่าชายเลนยะหริ่ง จำนวน 200 คน

ผลการศึกษาพบว่า มูลค่าด้านนันทนาการ คิดเป็น 402,169,996.71 บาท และสำหรับกลุ่มผู้ใช้ประโยชน์ทางอ้อมมีมูลค่าผลประโยชน์โดยใช้ค่าเฉลี่ยของความเต็มใจที่จะจ่ายสูงสุด คิดเป็นมูลค่าเท่ากับ 496,786,533.45 บาท/ปี

## สรุป

จากแนวคิดทฤษฎีและวรรณกรรมที่เกี่ยวข้องกับการประเมินมูลค่าทางนันทนาการของอุทยานฯ ส่วนใหญ่ใช้วิธีต้นทุนการเดินทาง (TCM) โดยมีตัวแปรที่สำคัญคือ ต้นทุนการเดินทาง ระดับรายได้เฉลี่ย อายุเฉลี่ย และระดับการศึกษาเฉลี่ย ตัวอย่างงานวิจัยที่ใช้วิธี TCM เช่น โชคชัย มณีนาถ ใช้วิธี TCM ประเมินมูลค่าทางนันทนาการอุทยานแห่งชาติแหลมสน จังหวัดระนอง , เอกสิทธิ์ ธรรมลิขิต ใช้วิธี TCM ประเมินมูลค่าเชิงนันทนาการของอุทยานแห่งชาติลานสาง, ผกาทิพย์ แก้วอภิชัย

ใช้วิธี TCM ประเมินมูลค่าด้านนันทนาการของผู้ใช้บริการป่าชายเลนยะหริ่ง อ่าวปัตตานี นั้น

ในการศึกษาครั้งนี้ผู้ศึกษาได้นำแนวความคิดของผู้ที่เคยศึกษามาก่อน มาประยุกต์ใช้กับการศึกษาในเรื่องการประเมินมูลค่าทางด้านนันทนาการของอุทยานแห่งชาติน้ำหนาวในครั้งนี้ โดยใช้วิธี ต้นทุนการเดินทาง (TCM) จากกลุ่มตัวอย่างที่เป็นนักท่องเที่ยวที่มาเที่ยวชมอุทยานแห่งชาติน้ำหนาว ช่วงเดือนธันวาคม พ.ศ. 2552 - เดือนกุมภาพันธ์ พ.ศ. 2553 จำนวน 400 คน

## บทที่ 3

### วิธีดำเนินการวิจัย

การศึกษาเรื่อง การประเมินมูลค่าทางด้านนันทนาการของอุทยานแห่งชาติน้ำหนาว จังหวัดเพชรบูรณ์ ผู้ศึกษาใช้การวิเคราะห์เชิงปริมาณ (Quantitative Research) ประเมินมูลค่าประโยชน์ทางนันทนาการของนักท่องเที่ยวที่เดินทางมาท่องเที่ยวที่อุทยานแห่งชาติน้ำหนาว โดยประเมินมูลค่าใช้สอย (Use Value) ซึ่งจะประเมินมูลค่าประโยชน์ทางนันทนาการของนักท่องเที่ยวที่เดินทางมาท่องเที่ยวที่อุทยานน้ำหนาว โดยใช้วิธีต้นทุนการเดินทาง (Travel Cost methods, TCM)

สำหรับวิธีการศึกษานั้น ผู้ศึกษาได้ดำเนินการเป็นขั้นตอน เพื่อให้ได้ข้อมูลตามวัตถุประสงค์ที่กำหนด ดังนี้

1. การศึกษาเอกสารที่เป็นทฤษฎีแนวคิดและงานวิจัยที่เกี่ยวข้อง
2. การกำหนดประชากรและการเลือกกลุ่มตัวอย่าง
3. เครื่องมือในการวิจัย
4. การเก็บรวบรวมข้อมูล
5. การตรวจสอบและการวิเคราะห์ข้อมูล
6. การนำเสนอผลการศึกษา

#### 1. การศึกษาเอกสารทฤษฎีแนวคิดและงานวิจัยที่เกี่ยวข้อง

ผู้ศึกษา ได้ศึกษาเอกสารที่เกี่ยวข้องต่าง ๆ ทั้งในส่วนที่เป็นข้อมูลทางภาครัฐ แนวคิด ทฤษฎี ซึ่งก่อให้เกิดแนวในการศึกษา ได้แก่ แนวคิดเกี่ยวกับการท่องเที่ยวเชิงนิเวศ นโยบายการส่งเสริมการท่องเที่ยวของรัฐบาล แนวคิดเกี่ยวกับการพัฒนาการท่องเที่ยวของจังหวัดเพชรบูรณ์ ข้อมูลพื้นฐานของจังหวัดเพชรบูรณ์ และงานวิจัยอื่น ๆ ที่เกี่ยวข้องเพื่อใช้อธิบายการเปลี่ยนแปลงทางเศรษฐกิจ สังคม วัฒนธรรม

#### 2. การกำหนดประชากรและการเลือกกลุ่มตัวอย่าง

##### 2.1 ประชากร

กลุ่มประชากรเป้าหมาย เป็นผู้มาท่องเที่ยวที่ผ่านเข้ามาภายในบริเวณอุทยานแห่งชาติน้ำหนาวโดยผ่านทางประตูเข้า - ออกของอุทยานแห่งชาติน้ำหนาว ในปี พ.ศ.2552 จำนวน 55,294 คน

## 2.2 กลุ่มตัวอย่าง

การกำหนดขนาดตัวอย่างในการศึกษานี้ ได้ใช้การสุ่มตัวอย่างแบบบังเอิญ จากผู้มาท่องเที่ยวในอุทยานแห่งชาติน้ำหนาว โดยใช้สูตรของ Taro Yamane ดังนี้

$$n = \frac{N}{1+N(e^2)}$$

โดยกำหนดให้

n =	จำนวนตัวอย่างที่ทำการศึกษา
N =	จำนวนนักท่องเที่ยวที่มาเที่ยวในอุทยานแห่งชาติน้ำหนาวในรอบ 1 ปี (ปี 2552 มีจำนวน 55,294 คน )
e =	ความคลาดเคลื่อนจากการประมาณค่า (5%)

จากจำนวนนักท่องเที่ยวในรอบ 1 ปี จะได้ขนาดของตัวอย่างที่จะทำการศึกษาอยู่ที่ 397 ตัวอย่าง แต่ในที่นี้จะใช้จำนวน 400 ตัวอย่าง

## 3. เครื่องมือที่ใช้ในการวิจัย

เครื่องมือที่ใช้ในการศึกษานี้ เป็นแบบสอบถาม ใช้สำหรับสัมภาษณ์นักท่องเที่ยวที่มาเที่ยวชมอุทยาน จำนวน 400 ตัวอย่าง เพื่อใช้ในการวิเคราะห์โดยวิธีต้นทุนการเดินทาง (Travel Cost Method : TCM) แบบสอบถาม แบ่งออกเป็น 2 ส่วน ดังนี้

ส่วนที่ 1 ข้อมูลทางเศรษฐกิจและสังคมของนักท่องเที่ยว เป็นลักษณะของการสำรวจรายการ (Check List) คำถามประกอบไปด้วยคำถามเกี่ยวกับ เพศ อายุ สถานภาพการสมรส ระดับการศึกษา อาชีพ รายได้เฉลี่ยต่อเดือน

ส่วนที่ 2 ข้อมูลค่าใช้จ่ายและพฤติกรรมนักท่องเที่ยวของนักท่องเที่ยว จำนวนครั้งที่มาเที่ยว วัตถุประสงค์ของการมาเที่ยว ค่าใช้จ่ายในการเดินทาง สิ่งดึงดูดใจในการมาท่องเที่ยว

## 4. การเก็บรวบรวมข้อมูล

การประเมินมูลค่าทางด้านนันทนาการอุทยานแห่งชาติน้ำหนาว จังหวัดเพชรบูรณ์ ได้ใช้ข้อมูลปฐมภูมิ เป็นการเก็บข้อมูลจากภาคสนาม และนำข้อมูลเหล่านี้มาทำการวิเคราะห์และประเมินมูลค่าซึ่งการเก็บรวบรวมข้อมูลทำการสัมภาษณ์กลุ่มตัวอย่างที่เป็นนักท่องเที่ยวที่ผ่านเข้า-ออก อุทยานแห่งชาติน้ำหนาวโดยผ่านทางประตูเข้า-ออก โดยการสุ่มตัวอย่างแบบบังเอิญ จากการสัมภาษณ์นักท่องเที่ยวในช่วงเดือนพฤศจิกายน พ.ศ.2552 ถึงเดือนกุมภาพันธ์ พ.ศ. 2553 จำนวน 400 ตัวอย่าง

## 5. การวิเคราะห์ข้อมูล

การวิเคราะห์ข้อมูลนั้น ผู้ศึกษาใช้วิธีวิเคราะห์ 2 แบบ คือการวิเคราะห์เชิงพรรณนาและการวิเคราะห์เชิงปริมาณ มีรายละเอียด ดังต่อไปนี้

5.1. การวิเคราะห์เชิงพรรณนา (Descriptive Analysis) เป็นการวิเคราะห์ เพื่ออธิบายถึงสภาพทางด้านเศรษฐกิจและสังคมของนักท่องเที่ยว และลักษณะการมาท่องเที่ยวของนักท่องเที่ยวต่างชาติในทิวเขา สลิตที่ใช้ คือ ร้อยละและค่าเฉลี่ย

5.2. การวิเคราะห์เชิงปริมาณ (Quantitative Analysis) เป็นการวิเคราะห์ข้อมูล และการประเมินมูลค่าทางนันทนาการจากพื้นที่อุทยานแห่งชาติในทิวเขา โดยวิธี Travel-cost Method (TCM) โดยการแบ่งเขต นั่นคือ นำค่าเดินทางทั้งไปและกลับ รวมกับค่าใช้จ่ายอื่น ๆ ที่นอกเหนือจากการเดินทางเป็นค่าใช้จ่ายทั้งหมดในการมานันทนาการที่อุทยานแห่งชาติโดยการหาความสัมพันธ์ระหว่างอัตราการมานันทนาการในเขตอุทยานแห่งชาติในทิวเขาต่อประชากร 1,000 คน กับปัจจัยทางเศรษฐกิจและสังคม เพื่อพิจารณาให้ทราบถึงปัจจัยที่มีอิทธิพลต่อการมาท่องเที่ยวของอุทยานแห่งนี้ และหาความสัมพันธ์ระหว่างอัตราการมานันทนาการในเขตอุทยานต่อประชากร 1,000 คน กับค่าใช้จ่ายทั้งหมดเฉลี่ย นำความสัมพันธ์ดังกล่าวนี้มาสร้างเส้นอุปสงค์เมื่อมีการเปลี่ยนแปลงค่าใช้จ่ายที่สมมติขึ้นจนทำให้มีจำนวนผู้มาใช้บริการเป็นศูนย์ แล้วคำนวณพื้นที่ใต้เส้นอุปสงค์ซึ่งเป็นมูลค่าประโยชน์ทางด้านนันทนาการของอุทยานแห่งชาติในทิวเขา

5.2.1 การประเมินมูลค่าด้านนันทนาการของอุทยานแห่งชาติในทิวเขา โดยวิธี TCM มีขั้นตอน ดังนี้

ขั้นตอนที่ 1 จำแนกแบบสอบถามที่ได้จากการสำรวจออกตามเขตที่มาของนักท่องเที่ยว โดยแบ่งเป็นเขตตามระยะทางที่กำหนด และกำหนดให้อุทยานแห่งชาติในทิวเขาเป็นจุดศูนย์กลางของการมาท่องเที่ยวเพื่อวัตถุประสงค์ของการวัดต้นทุนการเดินทางจากที่อยู่อาศัยในแต่ละเขตไปยังแหล่งนันทนาการและการเดินทางกลับ

ขั้นตอนที่ 2 คำนวณหาอัตราการมานันทนาการ ณ อุทยานแห่งชาติในทิวเขาของประชากรในแต่ละเขตต่อประชากร 1,000 คนในระยะเวลา 1 ปี สามารถเขียนเป็นสมการได้ ดังนี้

$$Q_i = \left( \left[ \frac{V_i}{n} \right] \frac{ND_i \times 1000}{P_i} \right)$$

โดยกำหนดให้

$Q_i$	=	อัตราการมานันทนาการ ณ อุทยานแห่งชาติน้ำหนาวของประชากรในเขต $i$ ต่อประชากร 1,000 คนในระยะเวลา 1 ปี
$V_i$	=	จำนวนตัวอย่างของนักท่องเที่ยวจากเขต $i$
$n$	=	ขนาดของกลุ่มตัวอย่างทั้งหมด 400 ตัวอย่าง
$N$	=	จำนวนนักท่องเที่ยวทั้งหมดในรอบปี 2552 เท่ากับ 55,294 คน
$D_i$	=	จำนวนวันที่มาท่องเที่ยวอุทยานแห่งชาติน้ำหนาว เฉลี่ยต่อนักท่องเที่ยว 1 คน
$P_i$	=	จำนวนประชากรทั้งหมดในเขต $i$
$I$	=	เขตที่อยู่อาศัยของนักท่องเที่ยว

ขั้นตอนที่ 3 ศึกษาความสัมพันธ์ระหว่างปัจจัยทางเศรษฐกิจและสังคมแต่ละปัจจัยกับอัตราการมานันทนาการที่อุทยาน โดยใช้ข้อมูลเฉลี่ยในแต่ละเขตตามที่ได้จำแนกไว้ในการศึกษาครั้งนี้ใช้ปัจจัยทางเศรษฐกิจและสังคม 4 อย่าง คือ ต้นทุนการเดินทางเฉลี่ย ( $Tc_i$ ) ระดับรายได้เฉลี่ย ( $in_i$ ) อายุเฉลี่ย ( $Age_i$ ) และระดับการศึกษาเฉลี่ย ( $Ed_i$ ) โดยใช้วิธีการวิเคราะห์การถดถอยหาความสัมพันธ์ระหว่างอัตราการมานันทนาการ ณ อุทยานแห่งชาติน้ำหนาว ต่อประชากร 1,000 คนกับต้นทุนการเดินทางทั้งหมดเฉลี่ย โดยใช้แบบจำลองดังต่อไปนี้

$$Q_i = f(Tc_i, In_i, Age_i, Ed_i)$$

โดยกำหนดให้

$Q_i$	=	อัตราการมานันทนาการ ณ อุทยานแห่งชาติน้ำหนาวของประชากรในเขต $i$ ต่อประชากร 1,000 คนในระยะเวลา 1 ปี
$Tc_i$	=	ค่าใช้จ่ายเฉลี่ยในการเดินทางทั้งไปและกลับระหว่างเขตที่พักอาศัยกับอุทยานแห่งชาติน้ำหนาว ประกอบด้วยค่าเดินทางค่าอาหาร และเครื่องดื่ม ฯลฯ ต่อนักท่องเที่ยว 1 คน
$In_i$	=	ระดับรายได้เฉลี่ยของประชากรในเขต $i$ ที่ไปนันทนาการที่อุทยานแห่งชาติน้ำหนาว
$Age_i$	=	อายุเฉลี่ยของประชากรในเขต $i$ ที่ไปนันทนาการที่อุทยานแห่งชาติน้ำหนาว



$E_{di}$  = ระดับการศึกษาเฉลี่ยของประชากรในเขต  $i$  ที่ไปนันทนาการที่อุทยานแห่งชาติน้ำหนาว

$i$  = เขตที่พักอาศัยของนักท่องเที่ยว

ขั้นตอนที่ 4 ทำการประเมินมูลค่าประโยชน์ทางด้านนันทนาการของอุทยานแห่งชาติน้ำหนาว โดยนำสมการ ความสัมพันธ์ ระหว่างอัตราการมานันทนาการในเขตอุทยานต่อประชากร 1,000 คนกับค่าใช้จ่ายต่อคนต่อวันในการเดินทางมานันทนาการมาคำนวณหาอัตราการมานันทนาการอุทยานต่อประชากร 1,000 คน ในแต่ละเขตเมื่อมีการเพิ่มค่าใช้จ่ายสมมติต่อคนต่อวันในการเดินทางมานันทนาการที่ระดับเพิ่มขึ้นเรื่อยๆ จนกระทั่งถึงระดับค่าใช้จ่ายที่นักท่องเที่ยวไม่มีความต้องการจะมาท่องเที่ยวยังแหล่งนันทนาการแห่งนี้อีกโดยอาศัยหลักการคำนวณ ดังนี้

$$Q_{ij} = f(Tc_{ij})$$

$$Tc_{ij} = Tc_i + j$$

โดยกำหนดให้

$Q_{ij}$  = อัตราการมานันทนาการ ณ อุทยานแห่งชาติน้ำหนาวของประชากรในเขต  $i$  ต่อประชากร 1,000 คน ในระยะเวลา 1 ปี ณ ระดับค่าใช้จ่ายที่สมมติเพิ่มขึ้น  $j$  บาท

$Tc_{ij}$  = ค่าใช้จ่ายในการเดินทางของผู้มานันทนาการ 1 คนระหว่างเขตที่พักอาศัยกับอุทยานแห่งชาติน้ำหนาวกับค่าใช้จ่ายที่สมมติที่เพิ่มขึ้น

$Tc_i$  = ค่าใช้จ่ายเฉลี่ยในการเดินทางทั้งไปและกลับ ระหว่างเขตที่พักอาศัยกับอุทยานแห่งชาติน้ำหนาว ประกอบด้วยค่าเดินทาง ค่าอาหาร และเครื่องดื่ม ฯลฯ รวมทั้งค่าเสียโอกาสของเวลาต่อนักท่องเที่ยว 1 คน

$j$  = ค่าใช้จ่ายสมมติที่เพิ่มขึ้นในระดับต่าง ๆ

$i$  = เขตที่พักอาศัยของนักท่องเที่ยว

ขั้นตอนที่ 5 คำนวณหาจำนวนครั้งของการมานันทนาการของประชากรทั้งหมดในเขต  $i$  ณ ระดับค่าใช้จ่ายสมมติที่เพิ่มขึ้นในแต่ละระดับ โดยใช้สมการต่อไปนี้

$$B_{ij} = (Q_{ij} \cdot P_i) / 1,000$$

โดยกำหนดให้

- B = จำนวนครั้งของการมานันทนาการที่อุทยานแห่งชาติน้ำหนาวของ  
ประชากรทั้งหมดในเขต i ในระยะเวลา 1 ปี  
j = ระดับค่าใช้จ่าย สมมติที่เพิ่มขึ้นในระดับต่าง ๆ  
P = จำนวนประชากรในเขต i  
i = เขตที่พักอาศัยของนักท่องเที่ยว

ขั้นตอนที่ 6 รวมจำนวนครั้งของการมานันทนาการที่อุทยานแห่งชาติน้ำหนาวของ  
ประชากรในแต่ละเขต ณ ระดับค่าใช้จ่ายสมมติที่เพิ่มขึ้น โดยมีหลักการคำนวณดังนี้

$$Z_j = \sum_{i=1}^m B_{ij}$$

โดยกำหนดให้

- $Z_j$  = ผลรวมของจำนวนครั้งของการมานันทนาการที่อุทยานแห่งชาติน้ำหนาว  
ของประชากรทุกเขต ณ ระดับค่าใช้จ่ายสมมติที่ให้เพิ่มขึ้นในระดับต่าง ๆ  
i = เขตที่พักอาศัยของนักท่องเที่ยว ( i 1.....m, m = 8 )

ขั้นตอนที่ 7 นำผลที่ได้มาเขียนกราฟระหว่างจำนวนครั้งของการมานันทนาการที่  
อุทยานแห่งชาติน้ำหนาวกับระดับค่าธรรมเนียมผ่านประตูที่เพิ่มขึ้นในแต่ละระดับ เพื่อคำนวณหา  
พื้นที่ใต้เส้นอุปสงค์ และจะได้มูลค่าความเต็มใจที่จะจ่ายของนักท่องเที่ยวที่มีต่ออุทยานซึ่งเป็น  
ตัวแทนมูลค่าประโยชน์ทางด้านนันทนาการของอุทยานแห่งชาติน้ำหนาวเท่านั้น พื้นที่ใต้เส้น  
อุปสงค์นี้ก็คือ มูลค่าทางด้านนันทนาการของอุทยานแห่งชาติน้ำหนาวในช่วงเดือนพฤศจิกายน  
พ.ศ. 2552 ถึงเดือนกุมภาพันธ์ พ.ศ.2553 นั่นเอง

## บทที่ 4

### ผลการวิเคราะห์ข้อมูล

การศึกษาเรื่อง การประเมินมูลค่าทางด้านนันทนาการของอุทยานแห่งชาติน้ำหนาว จังหวัดเพชรบูรณ์ มีวัตถุประสงค์เพื่อ

- 1) ประเมินมูลค่าทางด้านนันทนาการ (Use Value) ของอุทยานแห่งชาติน้ำหนาว ในรูปตัวเงิน โดยใช้วิธีต้นทุนการเดินทาง (Travel Cost Method : TCM )
- 2) ศึกษาความสัมพันธ์ของต้นทุนการเดินทาง และอัตราการมาท่องเที่ยวอุทยานแห่งชาติน้ำหนาวและปัจจัยที่มีผลต่อการเดินทางมาท่องเที่ยว
- 3) ศึกษาพฤติกรรมนักท่องเที่ยวของนักท่องเที่ยวที่มาเที่ยวชมอุทยานแห่งชาติน้ำหนาว เพื่อให้ผลการศึกษาสอดคล้องกับวัตถุประสงค์ จึงแบ่ง ผลการศึกษาออกเป็น 3 ตอน คือ  
ตอนที่ 1 สภาพทั่วไปของกลุ่มตัวอย่าง  
ตอนที่ 2 ผลการศึกษาการประเมินมูลค่าทางด้านนันทนาการของอุทยานแห่งชาติน้ำหนาว  
ตอนที่ 3 ผลการศึกษาความสัมพันธ์ของต้นทุนการเดินทาง และอัตราการมาท่องเที่ยวอุทยานแห่งชาติน้ำหนาวและปัจจัยที่มีผลต่อการเดินทางมาท่องเที่ยว  
ตอนที่ 4 พฤติกรรมนักท่องเที่ยวของนักท่องเที่ยวที่มาเที่ยวชมอุทยานแห่งชาติน้ำหนาว

#### ตอนที่ 1 สภาพทั่วไปของกลุ่มตัวอย่าง

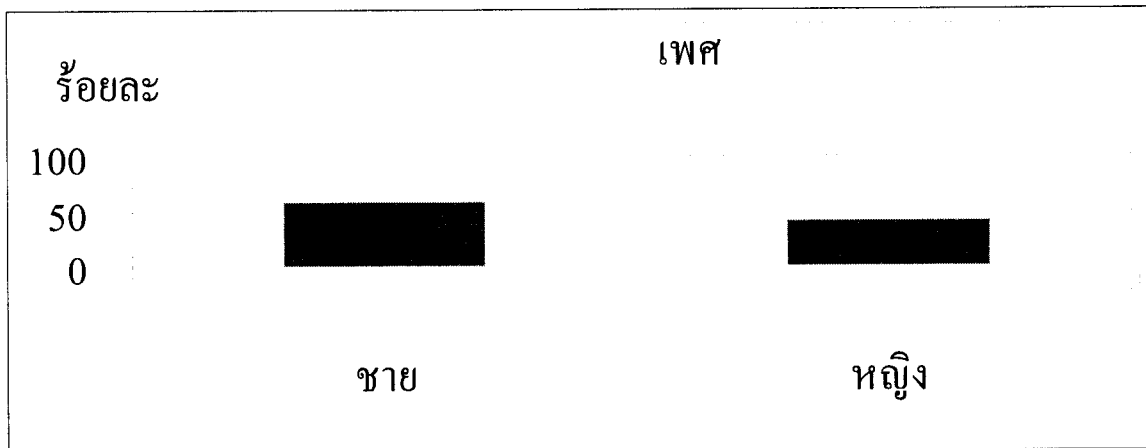
จากกลุ่มตัวอย่างนักท่องเที่ยวที่มาเที่ยวอุทยานแห่งชาติแห่งชาติน้ำหนาวในช่วงเดือน ธันวาคม พ.ศ. 2552 ถึงเดือนกุมภาพันธ์ พ.ศ.2553

#### เพศ

นักท่องเที่ยวที่มาเที่ยวอุทยานแห่งชาติน้ำหนาว จากกลุ่มตัวอย่าง จำนวน 400 คน พบว่าเป็นเพศชาย จำนวน 231 คน คิดเป็นร้อยละ 57.75 เป็นเพศหญิง จำนวน 169 คน คิดเป็นร้อยละ 42.25 ดังตารางที่ 4.1 และภาพที่ 4.1

ตารางที่ 4.1 จำนวนร้อยละของผู้มาเที่ยวอุทยานแห่งชาติน้ำหนาวจำแนกตามเพศ

เพศ	จำนวน (คน)	ร้อยละ
ชาย	231	57.75
หญิง	169	42.25
<b>รวม</b>	<b>400</b>	<b>100.00</b>



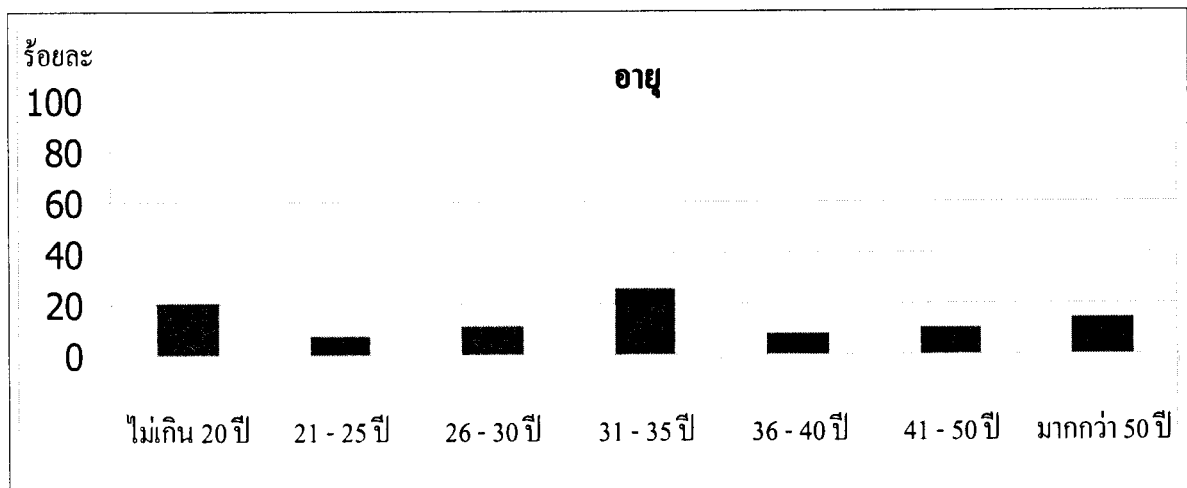
ภาพที่ 4.1 จำนวนร้อยละของผู้มาเที่ยวอุทยานแห่งชาติน้ำหนาวจำแนกตามเพศ

## อายุ

นักท่องเที่ยวส่วนใหญ่ มีอายุระหว่าง 31-35 ปี จำนวน 104 คน คิดเป็นร้อยละ 26.00 รองลงมาคืออายุต่ำกว่า 20 ปี จำนวน 84 คน คิดเป็นร้อยละ 21 อายุมากกว่า 50 ปี จำนวน 59 คน คิดเป็นร้อยละ 14.75 อายุระหว่าง 26-30 ปี จำนวน 45 คน คิดเป็นร้อยละ 11.25 อายุระหว่าง 41-50 ปี จำนวน 44 คน คิดเป็นร้อยละ 11 และอายุ 36-40 ปี จำนวน 33 คน คิดเป็นร้อยละ 8.25 ดังตารางที่ 4.2 และภาพที่ 4.2

ตารางที่ 4.2 จำนวนร้อยละของผู้มาเที่ยวอุทยานแห่งชาติน้ำหนาวจำแนกตามอายุ

อายุ	จำนวน (คน)	ร้อยละ
ไม่เกิน 20 ปี	84	21.00
21 - 25 ปี	31	7.75
26 - 30 ปี	45	11.25
31 - 35 ปี	104	26.00
36 - 40 ปี	33	8.25
41 - 50 ปี	44	11.00
มากกว่า 50 ปี	59	14.75
<b>รวม</b>	<b>400</b>	<b>100.00</b>



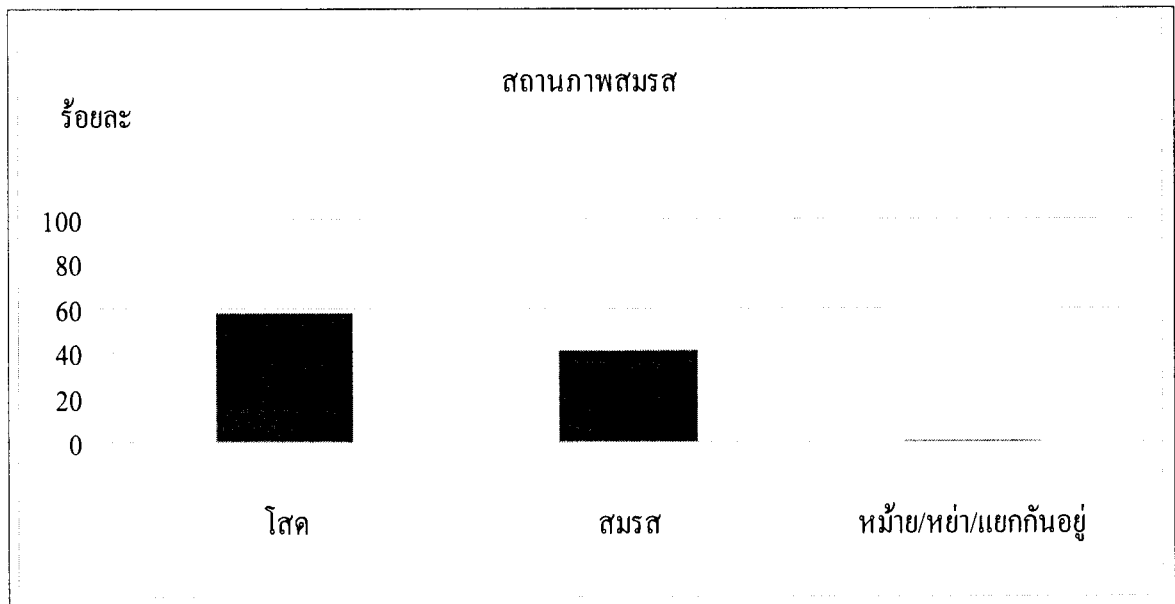
ภาพที่ 4.2 จำนวนร้อยละของผู้มาเที่ยวอุทยานแห่งชาติน้ำหนาวจำแนกตามอายุ

### สถานภาพการสมรส

สถานภาพการสมรส นักท่องเที่ยวส่วนใหญ่ มีสถานภาพโสด จำนวน 230 คน คิดเป็นร้อยละ 57.50 รองลงมาคือ แต่งงาน จำนวน 165 คน คิดเป็นร้อยละ 41.25 และหย่าร้าง จำนวน 5 คนคิดเป็นร้อยละ 1.25 ดังตารางที่ 4.3 และภาพที่ 4.3

ตารางที่ 4.3 จำนวนของผู้มาเที่ยวอุทยานแห่งชาติน้ำหนาวจำแนกตามสถานภาพสมรส

สถานภาพการสมรส	จำนวน (คน)	ร้อยละ
โสด	230	57.50
แต่งงาน	165	41.25
หย่าร้าง	5	1.25
<b>รวม</b>	<b>400</b>	<b>100.00</b>



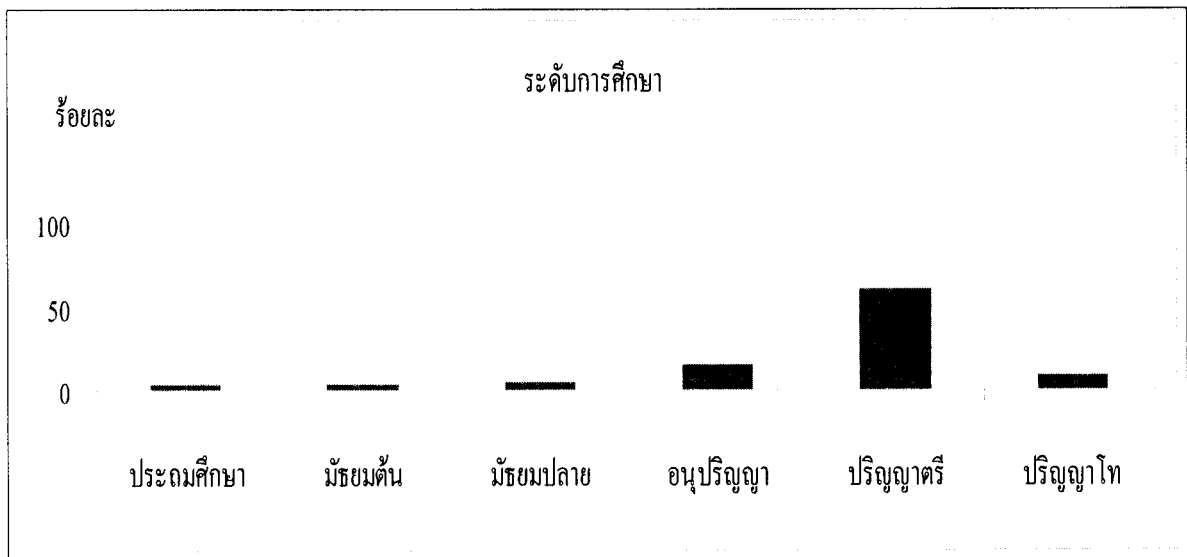
ภาพที่ 4.3 จำนวนร้อยละของผู้มาเที่ยวอุทยานแห่งชาติน้ำหนาวจำแนกตามสถานภาพสมรส

### ระดับการศึกษา

นักท่องเที่ยวส่วนใหญ่สำเร็จการศึกษาระดับปริญญาตรี จำนวน 246 คน คิดเป็นร้อยละ 61.50 รองลงมาคือ ระดับอนุปริญญา (ปวส., ปวท., ปกศ.สูง) จำนวน 61 คน คิดเป็นร้อยละ 15.25 ระดับปริญญาโท จำนวน 34 คน คิดเป็นร้อยละ 8.50 ระดับมัธยมศึกษาตอนปลาย จำนวน 23 คน คิดเป็นร้อยละ 5.75 และระดับมัธยมศึกษาตอนต้น และระดับประถมศึกษา มีจำนวนอย่างละ 18 คน คิดเป็นร้อยละ 4.50 เท่ากัน ดังตารางที่ 4.4 และภาพที่ 4.4

ตารางที่ 4.4 จำนวนของผู้มาเที่ยวอุทยานแห่งชาติน้ำหนาวจำแนกตามระดับการศึกษา

ระดับการศึกษา	จำนวน (คน)	ร้อยละ
ประถมศึกษา (ป.1-ป.6)	18	4.50
มัธยมศึกษาตอนต้น (ม.1-ม.3)	18	4.50
มัธยมศึกษาตอนปลาย (ม.4-ม.6)	23	5.75
อนุปริญญา (ปวส.,ปวท.,ปกศ.สูง)	61	15.25
ปริญญาตรี	246	61.50
ปริญญาโท	34	8.50
<b>รวม</b>	<b>400</b>	<b>100.00</b>



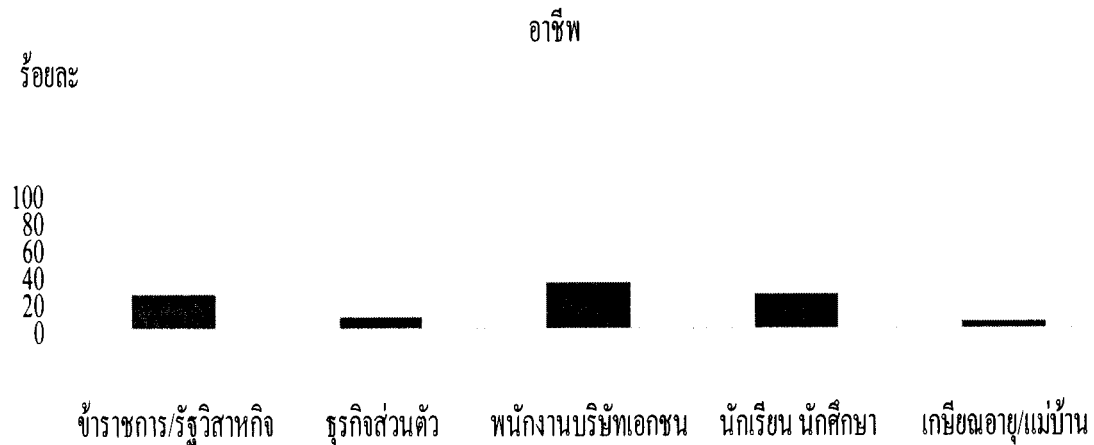
ภาพที่ 4.4 จำนวนร้อยละของผู้มาเที่ยวอุทยานแห่งชาติน้ำหนาวจำแนกตามระดับการศึกษา

## อาชีพ

นักท่องเที่ยวส่วนใหญ่มีอาชีพเป็นพนักงานเอกชน จำนวน 140 คน คิดเป็นร้อยละ 35.00 รองลงมาคือข้าราชการ/รัฐวิสาหกิจ และ นักเรียน นักศึกษา จำนวน 101 คนเท่ากัน คิดเป็นร้อยละ 25.25 มีธุรกิจส่วนตัว จำนวน 33 คน คิดเป็นร้อยละ 8.25 และเกษียณอายุ/แม่บ้าน จำนวน 25 คน คิดเป็นร้อยละ 6.25 ดังตารางที่ 4.5 และภาพที่ 4.5

ตารางที่ 4.5 จำนวนของผู้มาเที่ยวอุทยานแห่งชาติน้ำหนาวจำแนกตามอาชีพ

อาชีพ	จำนวน (คน)	ร้อยละ
ข้าราชการ/รัฐวิสาหกิจ	101	25.25
ธุรกิจส่วนตัว	33	8.25
พนักงานบริษัทเอกชน	140	35.00
นักเรียน นักศึกษา	101	25.25
เกษียณอายุ/แม่บ้าน	25	6.25
<b>รวม</b>	<b>400</b>	<b>100.00</b>



ภาพที่ 4.5 จำนวนร้อยละของผู้มาเที่ยวอุทยานแห่งชาติน้ำหนาวจำแนกตามอาชีพ

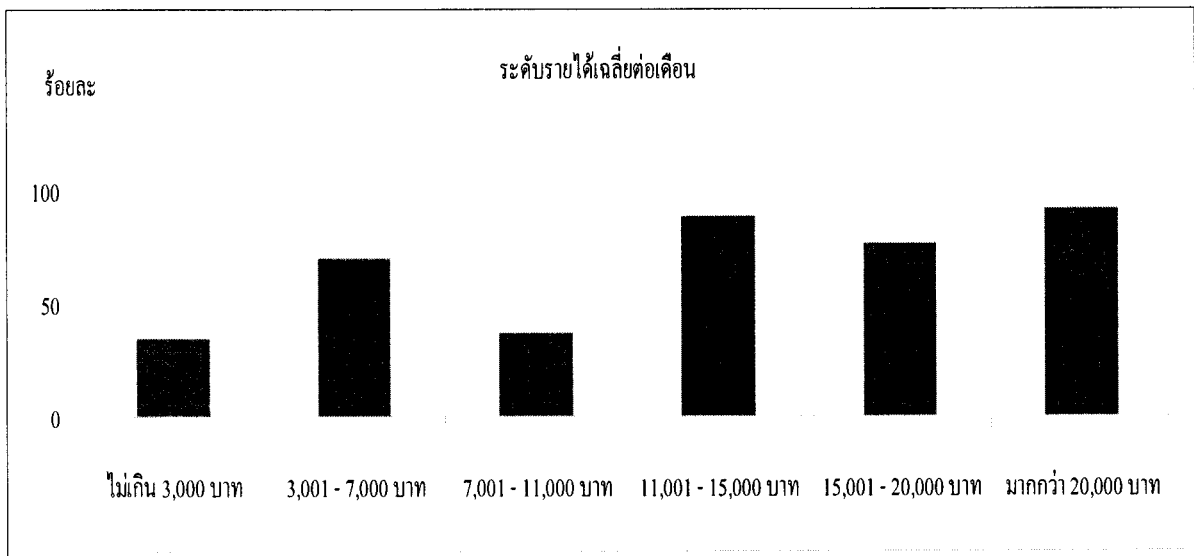
### รายได้เฉลี่ยต่อเดือน

นักท่องเที่ยวส่วนใหญ่มีรายได้มากกว่า 20,000 บาท จำนวน 92 คน คิดเป็นร้อยละ 23.00 รองลงมา มีรายได้ 11,001 - 15,000 บาท จำนวน 89 คน คิดเป็นร้อยละ 22.25 รายได้ 15,001 - 20,000 บาท จำนวน 77 คน คิดเป็นร้อยละ 19.25 รายได้ 3,001 - 7,000 บาท จำนวน 70 คน คิดเป็นร้อยละ 17.50 มีรายได้ 7,001-11,000 บาท จำนวน 37 คน คิดเป็นร้อยละ 9.25 และรายได้ ไม่เกิน 3,000 บาท จำนวน 35 คน คิดเป็นร้อยละ 8.75 ดังตารางที่ 4.6 และภาพที่ 4.6



ตารางที่ 4.6 ระดับรายได้เฉลี่ยของผู้มาเที่ยวอุทยานแห่งชาติน้ำหนาวจำแนกตามระดับรายได้เฉลี่ย  
ต่อคนต่อเดือน

ระดับรายได้	จำนวน (คน)	ร้อยละ
ไม่เกิน 3,000 บาท	35	8.75
3,001 - 7,000 บาท	70	17.50
7,001 - 11,000 บาท	37	9.25
11,001 - 15,000 บาท	89	22.25
15,001 - 20,000 บาท	77	19.25
มากกว่า 20,000 บาท	92	23.00
<b>รวม</b>	<b>400</b>	<b>100.00</b>



ภาพที่ 4.6 ระดับรายได้เฉลี่ยของผู้มาเที่ยวอุทยานแห่งชาติน้ำหนาวจำแนกตามระดับรายได้เฉลี่ย  
ต่อคนต่อเดือน

## ตอนที่ 2 ผลการประเมินมูลค่าทางด้านนันทนาการอุทยานแห่งชาติน้ำหนาว

ในการศึกษาและประเมินมูลค่าทางด้านนันทนาการของอุทยานแห่งชาติน้ำหนาว ใช้การวิเคราะห์ความสัมพันธ์ระหว่างปัจจัยที่มีผลต่อการตัดสินใจของนักท่องเที่ยวเกี่ยวกับอัตราค่าธรรมเนียมอุทยานแห่งชาติน้ำหนาว ซึ่งในการศึกษาครั้งนี้ได้กำหนดปัจจัยทางเศรษฐกิจและสังคมที่คาดว่าจะมีผลต่อการตัดสินใจในการเดินทางมานันทนาการที่อุทยานแห่งชาติน้ำหนาวไว้ 4 ปัจจัยด้วยกันคือ ต้นทุนการเดินทางเฉลี่ย (Tc) ระบายรายได้เฉลี่ยต่อเดือน (In) อายุเฉลี่ย (Age) และระดับการศึกษาเฉลี่ย (Ed) ดังตารางที่ 4.7

**ตารางที่ 4.7** ปัจจัยทางเศรษฐกิจและสังคมของนักท่องเที่ยวแต่ละจังหวัดที่มาท่องเที่ยวอุทยานแห่งชาติน้ำหนาวปี 2552

จังหวัด	จำนวนประชากรปี 2552 (P)	จำนวนนักท่องเที่ยว	จำนวนวันที่มาท่องเที่ยวเฉลี่ย (D)	จำนวนตัวอย่าง (V)	อายุเฉลี่ย (Age)	จำนวนปีที่ศึกษาเฉลี่ย (Ed)	รายได้เฉลี่ย (In) ต่อเดือน	ต้นทุนการเดินทาง (Tc)	อัตรานักท่องเที่ยวที่มาใช้บริการต่อประชากร 1,000 คน (Q)
กรุงเทพฯ	5,702,595	16,774	2.2	49	29	16	17,296.62	3118.13	2.6
กำแพงเพชร	726,846	2,145	2.0	50	39	12	9,850.55	1340.00	19.0
ชลบุรี	1,289,590	3,561	2.0	13	27	16	18,270.12	3020.00	2.8
เชียงใหม่	1,632,548	4,884	2.8	6	53	10	3,000.00	3410.00	1.4
ตาก	519,662	1,554	2.3	18	33	16	17,917.53	2070.00	10.9
นครนายก	251,683	736	3.5	5	28	12	8,500.50	2290.00	9.6
นครราชสีมา	2,571,292	7,526	1.3	9	44	17	17,500.50	3840.00	0.6
นครสวรรค์	1,072,868	3,169	2.5	12	35	16	6,250.38	2866.96	3.9
นนทบุรี	1,078,071	2,942	2.0	23	37	17	16,739.74	2540.00	5.9
ปทุมธานี	956,376	2,537	2.0	9	41	18	19,167.50	3344.29	2.6
พิษณุโลก	845,561	2,487	1.4	18	34	17	16,945.11	2751.11	4.3
เพชรบูรณ์	995,125	2,952	1.3	169	32	15	10,743.10	1273.33	31.5
เลย	620,780	1,806	2.0	16	29	15	8,656.75	2457.78	7.1
อุตรดิตถ์	775,157	2,222	2.0	3	51	14	20,001.00	3640.00	1.1
	19,038,154	55,294		400				37,962	

### ตอนที่ 3 ผลการศึกษาความสัมพันธ์ของต้นทุนการเดินทาง และอัตราการมาท่องเที่ยวอุทยานแห่งชาติน้ำหนาวและปัจจัยที่มีผลต่อการเดินทางมาท่องเที่ยว

ในการวิเคราะห์ความสัมพันธ์ระหว่างปัจจัยที่มีผลต่อการตัดสินใจของนักท่องเที่ยวกับอัตราการมาท่องเที่ยวอุทยานแห่งชาติน้ำหนาวโดยใช้สมการถดถอยพหุคูณ (Multiple Regression) พบว่า ระดับความเชื่อมั่นร้อยละ 95 ตัวแปรอิสระที่มีอิทธิพลต่ออัตราการมาท่องเที่ยวอุทยานแห่งชาติน้ำหนาวต่อประชากร 1,000 คน ในระยะเวลา 1 ปี ของแต่ละจังหวัด (Q) มีเพียงปัจจัยเดียว คือ ต้นทุนการเดินทางเฉลี่ย ( $T_c$ ) กล่าวคือ ต้นทุนการเดินทางเฉลี่ยมีผลต่อการตัดสินใจเดินทางมาท่องเที่ยวอุทยานแห่งชาติน้ำหนาว

เมื่อพิจารณาค่าสถิติทดสอบ F พบว่า มีค่าเท่ากับ 52.515 ซึ่งมีนัยสำคัญทางสถิติ หมายถึง ความว่าตัวแปรอิสระในสมการสามารถใช้พยากรณ์ตัวแปรตามได้ที่ระดับความเชื่อมั่นร้อยละ 95 จากผลการวิเคราะห์ พบว่า ตัวแปรต้นทุนการเดินทางเฉลี่ยของกลุ่มตัวอย่างนักท่องเที่ยวจากแต่ละจังหวัด ( $T_c$ ) มีความสัมพันธ์แบบผกผันกับอัตราการมาท่องเที่ยวอุทยานแห่งชาติน้ำหนาวต่อประชากร 1,000 คน ซึ่งสามารถอธิบายได้ว่า หากต้นทุนการเดินทางมาอุทยานแห่งชาติน้ำหนาวเพิ่มขึ้น อัตราการมาท่องเที่ยวอุทยานแห่งชาติน้ำหนาวจะลดลง ในทางตรงกันข้ามถ้าต้นทุนการเดินทางมาอุทยานแห่งชาติน้ำหนาวลดลง อัตราการมาท่องเที่ยวอุทยานแห่งชาติน้ำหนาวจะเพิ่มขึ้น เมื่อพิจารณาค่าสัมประสิทธิ์การตัดสินใจ ( $R^2$ ) พบว่า มีค่าเท่ากับ 0.814 หมายความว่า ตัวแปรต้นทุนการเดินทางมาอุทยานแห่งชาติน้ำหนาวมีอิทธิพลต่ออัตราการมาท่องเที่ยวอุทยานแห่งชาติน้ำหนาวร้อยละ 81.4 ส่วนที่เหลืออีกร้อยละ 18.6 เป็นผลมาจากปัจจัยอื่นๆ นอกเหนือจากต้นทุนการเดินทางตามตารางที่ 4.8

ตารางที่ 4.8 ผลการวิเคราะห์ความสัมพันธ์ระหว่างอัตราการมาท่องเที่ยวอุทยานแห่งชาติน้ำหนาวต่อประชากร 1,000 คน ในระยะเวลา 1 ปี และต้นทุนการเดินทางเฉลี่ยของกลุ่มตัวอย่างนักท่องเที่ยวจากแต่ละจังหวัด

ตัวแปร	ค่าสัมประสิทธิ์	t	ระดับนัยสำคัญ
Constant	34.07504	8.912	0.000
ต้นทุนการเดินทาง	-0.00985	-7.247	0.000
F = 52.515    Sig = 0.000 $R^2 = 0.814$ n = 400    Durbin-Watson = 2.810			

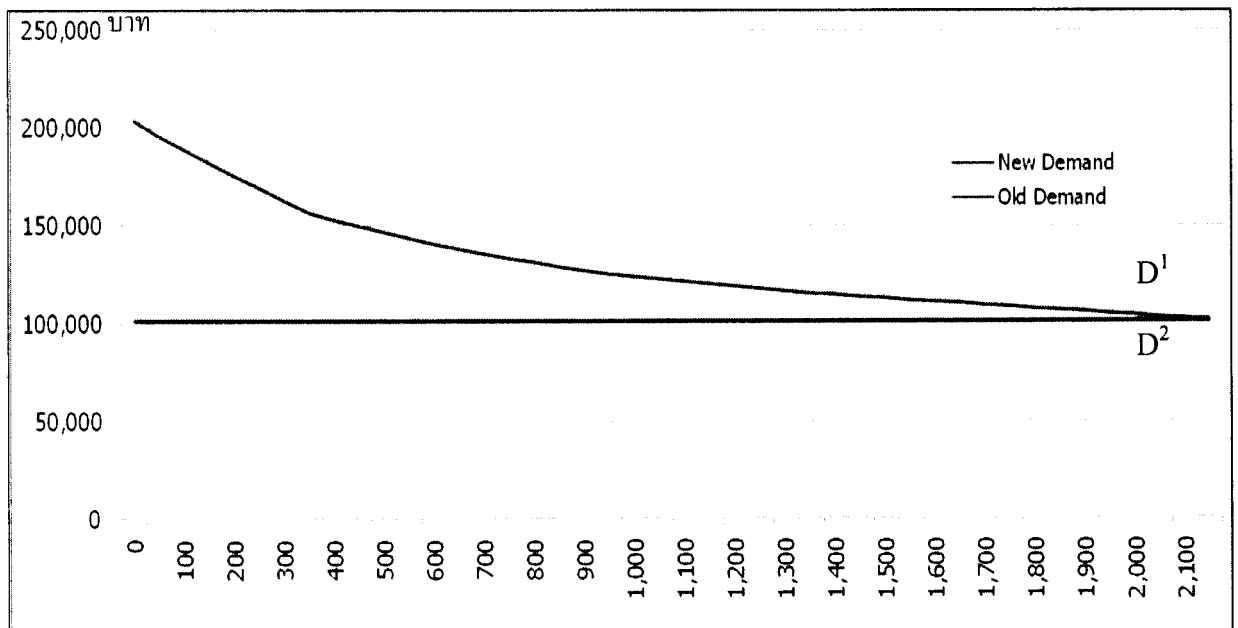
ตามตารางที่ 4.8 ความสัมพันธ์ของตัวแปรอิสระ ซึ่งได้แก่ ต้นทุนการเดินทางเฉลี่ย และตัวแปรตาม ได้แก่ อัตราการมาท่องเที่ยว ได้ดังสมการต่อไปนี้

$$Q_i = 34.07504 - 0.00985Tc_i$$

โดยกำหนดให้  $Q_i$  = อัตราการมาท่องเที่ยวอุทยานแห่งชาติน้ำหนาวของประชากรในจังหวัดที่  $i$   
ต่อประชากร 1,000 คน ในระยะเวลา 1 ปี

$Tc_i$  = ต้นทุนการเดินทางเฉลี่ย

จากนั้นใช้สมการ มาหาอัตราการเดินทางมานันทนาการต่อประชากร 1,000 คน จากแต่ละจังหวัดในแต่ละต้นทุนการเดินทางที่แตกต่างกัน โดยบวกเพิ่มค่าใช้จ่ายสมมติเข้าไปในต้นทุนการเดินทางของประชากรในแต่ละเขต โดยที่กำหนดให้ปัจจัยอื่น ๆ คงที่ แล้วจึงนำอัตราการนันทนาการต่อประชากร 1,000 คน ในแต่ละเขตที่คำนวณได้นั้นไปเทียบกับจำนวนประชากรแต่ละจังหวัดนั้นๆ เพื่อคำนวณหาจำนวนประชากรที่แท้จริงจากเขตดังกล่าวที่เดินทางมานันทนาการในรอบ 1 ปี



ภาพที่ 4.7 เส้นอุปสงค์ของการมานันทนาการที่อุทยานแห่งชาติน้ำหนาว

จากการคำนวณหาพื้นที่ใต้เส้นอุปสงค์ ทำให้ได้มูลค่านันทนาการเมื่อสมมติค่าใช้จ่ายที่เพิ่มขึ้นตั้งแต่ 50 บาท ถึง 2,100 บาท ได้มูลค่าทางด้านนันทนาการของอุทยานแห่งชาติน้ำหนาวเท่ากับ 1,298,213 บาท

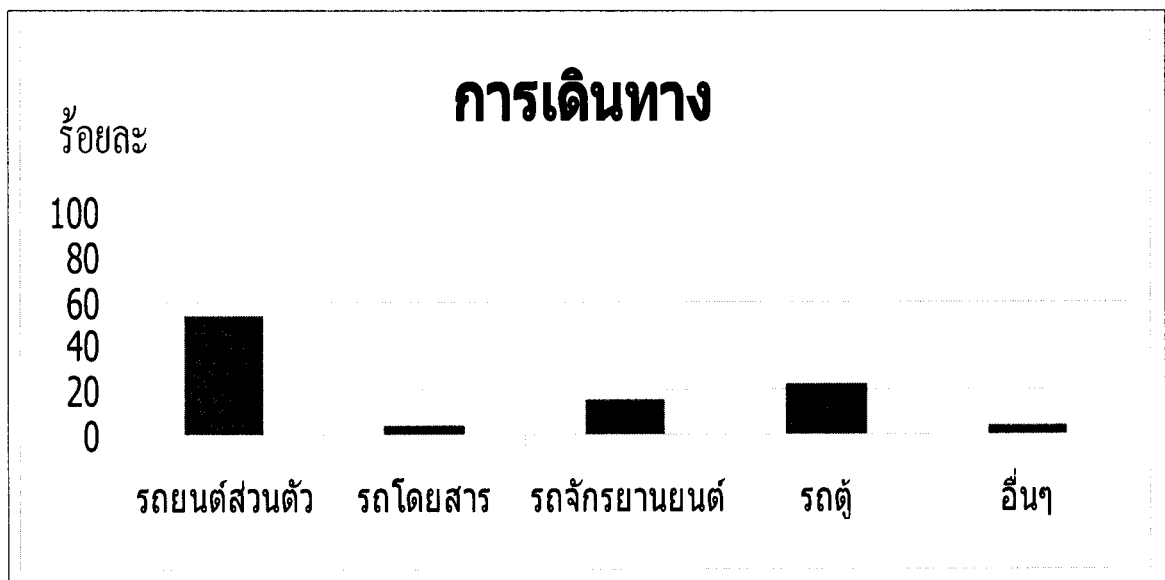
## ตอนที่ 4 พฤติกรรมการท่องเที่ยวของนักท่องเที่ยวที่มาเที่ยวชมอุทยานแห่งชาติน้ำหนาว

### 1. การเดินทาง

การเดินทางของนักท่องเที่ยวส่วนใหญ่เดินทางด้วยรถยนต์ส่วนตัว จำนวน 213 คน คิดเป็นร้อยละ 53.25 รองลงมาคือ รถตู้ จำนวน 92 คน คิดเป็นร้อยละ 23.00 และรถจักรยานยนต์ จำนวน 63 คน คิดเป็นร้อยละ 15.75 ดังตารางที่ 4.11 และภาพที่ 4.10

ตารางที่ 4.9 พฤติกรรมของผู้มาใช้บริการอุทยานแห่งชาติน้ำหนาวในเรื่องการเดินทางมายังอุทยาน

การเดินทาง	จำนวน(คน)	จำนวนร้อยละ
รถยนต์ส่วนตัว	213	53.25
รถโดยสาร	15	3.75
รถจักรยานยนต์	63	15.75
รถตู้	92	23.00
อื่นๆ	17	4.25
<b>รวม</b>	<b>400</b>	<b>100.00</b>



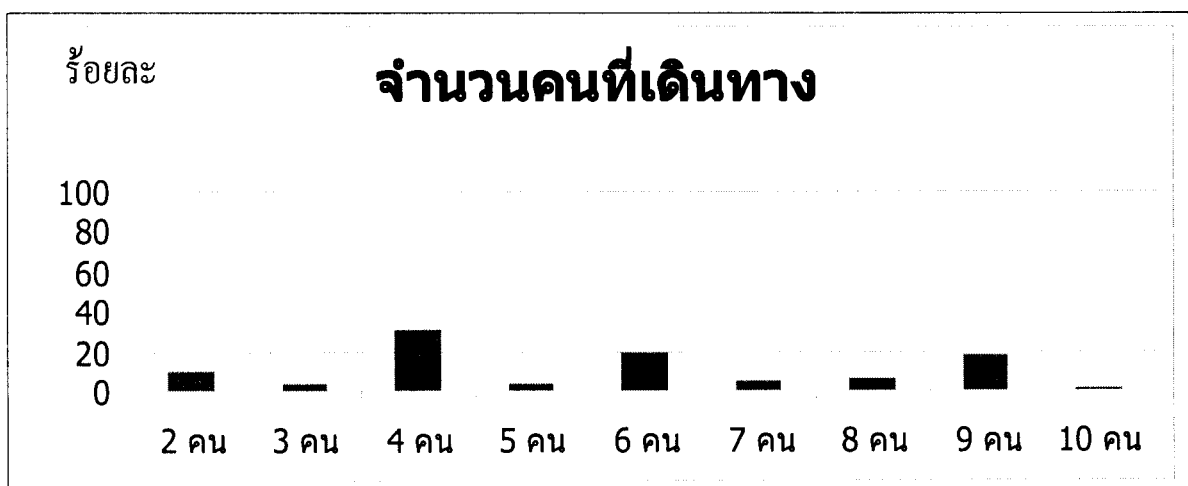
ภาพที่ 4.10 ร้อยละของพฤติกรรมของผู้มาใช้บริการอุทยานแห่งชาติน้ำหนาว  
ในเรื่องการเดินทางมายังอุทยานฯ

## 2. จำนวนคนที่เดินทาง

และพฤติกรรมของผู้มาเที่ยวอุทยานกับจำนวนคนที่เดินทางร่วมกัน พบว่า ส่วนใหญ่ มาเป็นกลุ่ม 4 คน ร้อยละ 31.00 รองลงมาเป็นกลุ่ม 6 คน ร้อยละ 19.25 มาเป็นกลุ่ม 9 คน ร้อยละ 18.75 และมา 2 คน ร้อยละ 11.00 จะเห็นได้ว่านักท่องเที่ยวนิยมมาเที่ยวกับเพื่อน ในลักษณะเป็นกลุ่ม ขนาดเล็ก 4 คน รวมไปถึงกลุ่มขนาดใหญ่ 6-9 คน ดังตารางที่ 4.10 และภาพที่ 4.9

ตารางที่ 4.10 พฤติกรรมของผู้มาใช้บริการอุทยานแห่งชาติน้ำหนาวในเรื่องจำนวนคนที่เดินทางมาด้วย

จำนวนคนที่เดินทางมาด้วย	จำนวน(คน)	จำนวนร้อยละ
2 คน	44	11.00
3 คน	15	3.75
4 คน	124	31.00
5 คน	15	3.75
6 คน	77	19.25
7 คน	19	4.75
8 คน	26	6.50
9 คน	75	18.75
10 คน	5	1.25
<b>รวม</b>	<b>400</b>	<b>100.00</b>



ภาพที่ 4.9 ร้อยละของพฤติกรรมของผู้มาใช้บริการอุทยานแห่งชาติน้ำหนาว ในเรื่องจำนวนคนที่เดินทางมาด้วย

### 3. เดินทางมากับใคร

เมื่อศึกษาพฤติกรรมของนักท่องเที่ยวในเรื่องการเดินทางมายังอุทยานแห่งชาติน้ำหนาว พบว่าส่วนใหญ่เดินทางมากับเพื่อน จำนวน 291 คน คิดเป็นร้อยละ 72.75 รองลงมา มากับครอบครัว จำนวน 98 คน ร้อยละ 24.50 และมากับกลุ่มทัวร์ จำนวน 11 คน คิดเป็นร้อยละ 2.75 ตามตารางที่ 4.9

ตารางที่ 4.11 พฤติกรรมของผู้มาใช้บริการอุทยานแห่งชาติน้ำหนาว ในเรื่องการเดินทางมากับใคร

เดินทางมากับใคร	จำนวน(คน)	จำนวนร้อยละ
ครอบครัว	98	24.5
เพื่อน	291	72.75
กลุ่มทัวร์	11	2.75
<b>รวม</b>	<b>400</b>	<b>100.00</b>



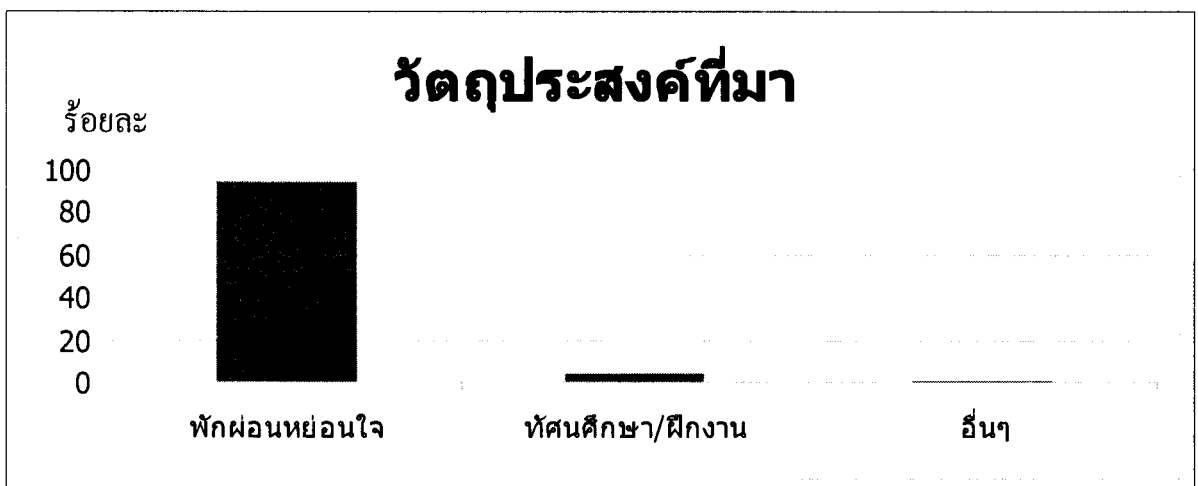
ภาพที่ 4.8 ร้อยละของพฤติกรรมของผู้มาใช้บริการอุทยานแห่งชาติน้ำหนาวในเรื่องการเดินทางมากับใคร

### 4. วัตถุประสงค์การท่องเที่ยว

พฤติกรรมการมาท่องเที่ยวส่วนใหญ่มีวัตถุประสงค์เพื่อพักผ่อน จำนวน 378 คน คิดเป็นร้อยละ 94.50 และทัศนศึกษา/ฝึกงานด้านการอนุรักษ์ทรัพยากรธรรมชาติ จำนวน 16 คน คิดเป็นร้อยละ 4 ดังตารางที่ 4.12 และภาพที่ 4.11

ตารางที่ 4.12 พฤติกรรมของผู้มาใช้บริการอุทยานแห่งชาติน้ำหนาวมาเพื่อวัตถุประสงค์

วัตถุประสงค์ที่มา	จำนวน(คน)	จำนวนร้อยละ
พักผ่อนหย่อนใจ	378	94.50
ทัศนศึกษา/ฝึกงานด้านการอนุรักษ์ทรัพยากรธรรมชาติ	16	4.00
อื่นๆ	6	1.50
<b>รวม</b>	<b>400</b>	<b>100.00</b>



ภาพที่ 4.11 ร้อยละของพฤติกรรมของผู้มาใช้บริการอุทยานแห่งชาติน้ำหนาวมาเพื่อวัตถุประสงค์

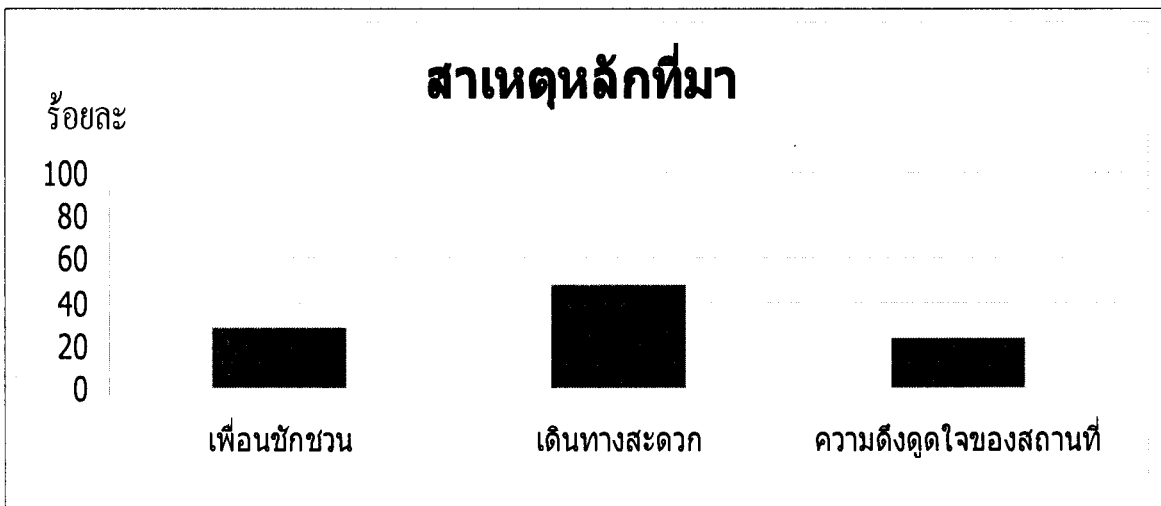
## 5.สาเหตุหลักที่นักท่องเที่ยว

สาเหตุหลักที่นักท่องเที่ยวเดินทางมาเที่ยวชมอุทยานแห่งชาติน้ำหนาวคือ เดินทางสะดวก จำนวน 193 คน คิดเป็นร้อยละ 48.25 รองลงมาคือเพื่อนชักชวน จำนวน 113 คน คิดเป็นร้อยละ 22.25 ถัดมาคือ ความดึงดูดใจของสถานที่ จำนวน 94 คน คิดเป็นร้อยละ 23.50 ดังตารางที่ 4.13 และภาพที่ 4.12



ตารางที่ 4.13 พฤติกรรมของผู้มาใช้บริการอุทยานแห่งชาติน้ำหนาว สาเหตุหลักที่มาท่องเที่ยวอุทยานแห่งชาติ

สาเหตุหลักที่มา	จำนวน(คน)	จำนวนร้อยละ
เพื่อนชักชวน	113	28.25
เดินทางสะดวก	193	48.25
ความดึงดูดใจของสถานที่	94	23.50
<b>รวม</b>	<b>400</b>	<b>100.00</b>



ภาพที่ 4.12 ร้อยละของพฤติกรรมของผู้มาใช้บริการอุทยานแห่งชาติน้ำหนาวในเรื่องสาเหตุหลักที่มาท่องเที่ยวอุทยานฯ

## 6. จุดหมายปลายทาง

พบว่านักท่องเที่ยวส่วนใหญ่มีจุดหมายปลายทางที่อุทยานแห่งชาติน้ำหนาว จำนวน 346 คน คิดเป็นร้อยละ 86.50 นักท่องเที่ยวที่มีจุดหมายที่อื่น จำนวน 49 คน คิดเป็นร้อยละ 12.25 จุดมุ่งหมายที่อื่นของนักท่องเที่ยว คือ จังหวัดขอนแก่น เชียงใหม่ และสุโขทัย โดยนักท่องเที่ยวส่วนใหญ่มาค้างคืน จำนวน 311 คน ร้อยละ 77.75 และมาเช้ากลับเย็น จำนวน 84 คน คิดเป็นร้อยละ 21.00 ดังตารางที่ 4.14

ตารางที่ 4.14 พฤติกรรมของนักท่องเที่ยวที่มาเที่ยวอุทยานแห่งชาติน้ำหนาว เกี่ยวกับจุดหมายการเดินทาง

มีจุดหมายปลายทางที่อุทยานแห่งชาติน้ำหนาวใช่หรือไม่	จำนวน (คน)	จำนวนร้อยละ
ใช่	346	86.50
ไม่ใช่	49	12.25
ไม่ตอบ	5	1.25
<b>รวม</b>	<b>400</b>	<b>100.00</b>
ถ้าไม่ใช่ จุดหมายคือ	จำนวน (คน)	จำนวนร้อยละ
เชียงใหม่	8	19.05
คอนสาร	5	11.90
สุโขทัย	6	14.29
ขอนแก่น	15	35.71
น้ำตก เขาค้อ	8	19.05
<b>รวม</b>	<b>42</b>	<b>100.00</b>
ค้างคืนหรือไม่	จำนวน (คน)	จำนวนร้อยละ
ค้างคืน	311	77.75
มาเช้ากลับเย็น	84	21.00
ไม่แน่ใจ	5	1.25
<b>รวม</b>	<b>400</b>	<b>100.00</b>

นักท่องเที่ยวให้ความเห็นเกี่ยวกับ สิ่งดึงดูดที่สำคัญของอุทยานแห่งชาติน้ำหนาว พบว่า ส่วนใหญ่ให้ความเห็นว่าวิวทิวทัศน์สวยงาม มากที่สุด จำนวน 124 คน คิดเป็นร้อยละ 31 รองลงมา คือ การมาปีนผา จำนวน 92 คน คิดเป็นร้อยละ 23 และเที่ยวชมน้ำตก จำนวน 87 คน คิดเป็นร้อยละ 21.75 ตามตารางที่ 4.15

ตารางที่ 4.15 พฤติกรรมของนักท่องเที่ยวที่มาเที่ยวอุทยานแห่งชาติน้ำหนาว ที่มีต่อสิ่งดึงดูดใจที่สำคัญของอุทยานแห่งชาติน้ำหนาว

อะไรเป็นสิ่งดึงดูดที่สำคัญของอุทยานแห่งชาติน้ำหนาว	จำนวน(คน)	จำนวนร้อยละ
ชมวิวิทิวทัศน์	124	31.00
เที่ยวชมน้ำตก	87	21.75
การมาปีคนิก	92	23.00
มาพักผ่อน	82	20.50
เดินป่า	69	17.25
มาถ่ายภาพ	32	8.00

เมื่อถามเกี่ยวกับต้องการกลับมาเที่ยวอีกในอนาคตหรือไม่ พบว่า ส่วนใหญ่ไม่แน่ใจ จำนวน 178 คน คิดเป็นร้อยละ 44.50 กลับมาเที่ยว จำนวน 167 คน คิดเป็นร้อยละ 41.75 และไม่ต้องการกลับมา จำนวน 50 คน คิดเป็นร้อยละ 12.50 ตามตารางที่ 4.16

ตารางที่ 4.16 พฤติกรรมของนักท่องเที่ยวที่มาเที่ยวอุทยานแห่งชาติน้ำหนาว การกลับมาเที่ยวในอนาคต

มาเที่ยวในอนาคตอีกหรือไม่	จำนวน(คน)	จำนวนร้อยละ
ต้องการ	167	41.75
ไม่ต้องการ	50	12.50
ไม่แน่ใจ	178	44.50
ไม่ตอบ	5	1.25
<b>รวม</b>	<b>400</b>	<b>100</b>

สาเหตุของการอยากกลับมาเที่ยวอีกในอนาคต มากที่สุด คือ มีความสนุกสนาน จำนวน 33 คน คิดเป็นร้อยละ 20.89 วิวิทิวทัศน์สวย จำนวน 31 คน คิดเป็นร้อยละ 19.62 และชื่นชอบ จำนวน 19 คน คิดเป็นร้อยละ 12.03 ตามตารางที่ 4.17

**ตารางที่ 4.17** พฤติกรรมของนักท่องเที่ยวที่มาเที่ยวอุทยานแห่งชาติน้ำหนาว สาเหตุกลับมาเที่ยวใน  
อนาคต

สาเหตุที่กลับมาเที่ยวอีก	จำนวน(คน)	จำนวนร้อยละ
ความสนุกสนาน	33	20.89
วิวทิวทัศน์สวย	31	19.62
ชื่นชอบ	19	12.03
เดินทางสะดวก	15	9.49
ใกล้บ้าน	14	8.86
ดูพระอาทิตย์ขึ้น	10	6.33
เกี่ยวกับแฟน	8	5.06
สถานที่สวยงาม	6	3.80
มีความสมบูรณ์ของธรรมชาติ	6	3.80
สงบดี	6	3.80
พักผ่อนกับครอบครัว	5	3.16
คู่สัตว์	5	3.16
<b>รวม</b>	<b>158</b>	<b>100.00</b>

การได้รับประโยชน์ทั้งทางตรงและทางอ้อม ส่วนใหญ่ได้รับประโยชน์จากการมาถ่ายภาพ จำนวน 248 คน คิดเป็นร้อยละ 62 ชมวิวทิวทัศน์ จำนวน 170 คน คิดเป็นร้อยละ 42.50 มาพักผ่อน จำนวน 157 คน คิดเป็นร้อยละ 39.25 มาปิกนิก จำนวน 154 คน คิดเป็นร้อยละ 38.50 เดินป่า จำนวน 144 คน คิดเป็นร้อยละ 36 เที่ยวชมน้ำตก จำนวน 69 คน คิดเป็นร้อยละ 17.25 และอื่นๆ จำนวน 2 คน คิดเป็นร้อยละ 0.05 ตามตารางที่ 4.18

**ตารางที่ 4.18** ประโยชน์ที่นักท่องเที่ยวได้รับจากการมาเที่ยวจากอุทยานแห่งชาติน้ำหนาว

ประโยชน์ที่ได้รับ	จำนวน(คน)	จำนวนร้อยละ
ชมวิวทิวทัศน์	170	42.50
เที่ยวชมน้ำตก	69	17.25
ปิกนิก	154	38.50
มาพักผ่อน	157	39.25
เดินป่า	144	36.00
มาถ่ายภาพ	248	62.00
อื่นๆ	2	0.50

## บทที่ 5

### สรุปผลการวิจัย อภิปรายผล และข้อเสนอแนะ

จากการศึกษาการประเมินมูลค่าทางด้านนันทนาการของอุทยานแห่งชาติน้ำหนาว จังหวัดเพชรบูรณ์ สามารถสรุปผลได้ดังต่อไปนี้

#### 1. สรุปผลการวิจัย

ข้อมูลทั่วไปของกลุ่มตัวอย่าง จำนวน 400 คน พบว่านักท่องเที่ยวที่มาเที่ยวอุทยานแห่งชาติน้ำหนาวส่วนใหญ่เป็นเพศชายจำนวน 231 คน คิดเป็นร้อยละ 57.75 รองลงมาเป็นเพศหญิง จำนวน 169 คน คิดเป็นร้อยละ 42.25 มีอายุระหว่าง 31-35 ปี จำนวน 104 คน คิดเป็นร้อยละ 26.00 ซึ่งเป็นวัยทำงาน มีสถานภาพโสด ร้อยละ 57.50 จบการศึกษาปริญญาตรี ร้อยละ 61.50 มีอาชีพเป็นพนักงานเอกชน ร้อยละ 35.00 มีรายได้มากกว่า 20,000 บาท ร้อยละ 23.00

ผลการประเมินมูลค่าทางด้านนันทนาการอุทยานแห่งชาติน้ำหนาวเมื่อสมมติค่าใช้จ่ายที่เพิ่มขึ้นตั้งแต่ 50 บาทถึง 2,100 บาท มูลค่าด้านนันทนาการเท่ากับ 1,258,213 บาท

การวิเคราะห์ความสัมพันธ์ระหว่างปัจจัยที่มีผลต่อการตัดสินใจของนักท่องเที่ยวกับอัตราการมาท่องเที่ยวอุทยานแห่งชาติน้ำหนาว ซึ่งประกอบด้วยปัจจัยทางเศรษฐกิจและสังคมที่คาดว่าจะมีผลต่อการตัดสินใจในการเดินทางมานันทนาการที่อุทยานแห่งชาติน้ำหนาว 4 ปัจจัย ได้แก่ อายุเฉลี่ย (Age) ระดับการศึกษาเฉลี่ย (Ed) ระดับรายได้เฉลี่ยต่อคนต่อเดือน (In) และต้นทุนการเดินทางเฉลี่ย (Tc) แต่ปัจจัยที่มีผลต่อการตัดสินใจมาเที่ยวที่อุทยานแห่งชาติน้ำหนาว คือ ต้นทุนการเดินทางเฉลี่ย (Tc) สามารถสรุปผลการศึกษาดังนี้

$$Q_i = 34.07504 - 0.00985Tc_i$$

$$t - \text{statistic} = (8.912) * (-7.247) *$$

ผลการศึกษาพบว่า ต้นทุนการเดินทางมาอุทยานแห่งชาติน้ำหนาวลดลง จะทำให้อัตราการมาท่องเที่ยวอุทยานแห่งชาติน้ำหนาวจะเพิ่มขึ้น โดยพบว่า ตัวแปรต้นทุนการเดินทางมาอุทยานแห่งชาติน้ำหนาวมีอิทธิพลต่ออัตราการมาท่องเที่ยวอุทยานแห่งชาติน้ำหนาวของ

นักท่องเที่ยวจากแต่ละจังหวัดอย่างมีนัยสำคัญทางสถิติที่ระดับ 0.05 ซึ่งจะเห็นได้ว่า ต้นทุนการเดินทางมาอุทยานแห่งชาติน้ำหนาวมีความสัมพันธ์ในทิศทางตรงกันข้ามกับอัตราการมาท่องเที่ยวอุทยานแห่งชาติน้ำหนาวของนักท่องเที่ยวจากแต่ละจังหวัด

จากนั้นจึงนำสมการข้างต้นมาหาอัตราการเดินทางมานันทนาการต่อประชากร 1,000 คนในรอบ 1 ปีจากแต่ละจังหวัดในแต่ละต้นทุนการเดินทางที่แตกต่างกัน โดยบวกเพิ่มค่าใช้จ่ายสมมติเข้าไปในต้นทุนการเดินทางของประชากรในแต่ละเขต โดยที่กำหนดให้ปัจจัยอื่น ๆ คงที่พบว่า เมื่อกำหนดให้ค่าใช้จ่ายที่เพิ่มขึ้นตั้งแต่ 50 บาท ถึง 2,100 บาท มูลค่านันทนาการมีค่าเท่ากับ 1,298,213 บาท

พฤติกรรมของนักท่องเที่ยวในการเดินทางมายังอุทยานแห่งชาติน้ำหนาว พบว่า ส่วนใหญ่เดินทางมากับเพื่อน ร้อยละ 72.75 รองลงมาคือ มากับครอบครัว ร้อยละ 24.50 และมากับกลุ่มทัวร์ ร้อยละ 2.75 จำนวนคนที่เดินทางร่วมกัน พบว่า ส่วนใหญ่มาเป็นกลุ่ม 4 คน ร้อยละ 31.00 รองลงมาเป็นกลุ่ม 6 คน ร้อยละ 19.25 และน้อยที่สุดคือ กลุ่มขนาดใหญ่ 6-9 คน ร้อยละ 1.25 การเดินทางมาท่องเที่ยวส่วนใหญ่เดินทางด้วยรถยนต์ส่วนตัว ร้อยละ 53.25 รองลงมาคือ รถตู้ ร้อยละ 23.00 รถจักรยานยนต์ ร้อยละ 15.75 และน้อยที่สุดคือ รถโดยสาร ร้อยละ 3.75 วัตถุประสงค์ในการมาท่องเที่ยวส่วนใหญ่มีวัตถุประสงค์เพื่อพักผ่อนหย่อนใจ ร้อยละ 94.50 รองลงมาคือ ทัศนศึกษา/ฝึกงานด้านการอนุรักษ์ทรัพยากรธรรมชาติ ร้อยละ 4 และน้อยที่สุดคือ วัตถุประสงค์อื่นๆ ร้อยละ 1.50 เหตุผลหลักที่นักท่องเที่ยวสนใจเดินทางมาเที่ยวชมอุทยานแห่งชาติน้ำหนาวคือ เดินทางสะดวก ร้อยละ 48.25 รองลงมาคือ เพื่อนชักชวน ร้อยละ 22.25 และน้อยที่สุดคือ ความดึงดูดใจของสถานที่ ร้อยละ 23.50 ในการท่องเที่ยวที่นักท่องเที่ยวส่วนใหญ่มีจุดหมายปลายทางตรงมาที่อุทยานแห่งชาติน้ำหนาว ร้อยละ 86.50 มีจุดหมายที่อื่นๆ ร้อยละ 12.25 ได้แก่ จังหวัดขอนแก่น จังหวัดเชียงใหม่ และจังหวัดสุโขทัย ซึ่งโดยนักท่องเที่ยวส่วนใหญ่มาค้างคืน ร้อยละ 77.75 และมาเช้ากลับเย็น ร้อยละ 21.00 สิ่งดึงดูดที่นักท่องเที่ยวให้ความสำคัญต่ออุทยานแห่งชาติน้ำหนาวมากที่สุดคือวิวทิวทัศน์สวยงาม ร้อยละ 31 รองลงมา คือ การมาปิคนิค ร้อยละ 23 และมาเพื่อเที่ยวชมน้ำตก ร้อยละ 21.75 เมื่อสอบถามความต้องการเกี่ยวกับการกลับมาเที่ยวอีกในอนาคตหรือไม่ พบว่า นักท่องเที่ยวส่วนใหญ่ตอบไม่แน่ใจ ร้อยละ 44.50 จะกลับมาเที่ยวอีก ร้อยละ 41.75 และไม่ต้องการกลับมาอีก ร้อยละ 12.50 โดยสาเหตุของการอยากกลับมาเที่ยวอีกในอนาคตมากที่สุด คือ มีความสนุกสนาน ร้อยละ 20.89 วิวทิวทัศน์สวย ร้อยละ 19.62 และชื่นชอบ ร้อยละ 12.03 และการได้รับประโยชน์ทั้งทางตรงและทางอ้อมส่วนใหญ่คือ ได้มาถ่ายภาพ ร้อยละ 62 มา

ชมวิวิททัศน์ ร้อยละ 42.50 มาพักผ่อน ร้อยละ 39.25 มาปิกนิก ร้อยละ 38.50 มาเดินป่า ร้อยละ 36 มาเที่ยวชมน้ำตก ร้อยละ 17.25 และได้รับประโยชน์อื่นๆ ร้อยละ 0.05

## 2. การอภิปรายผล

ผลที่ได้จากการศึกษานำมาอภิปรายผลดังนี้

2.1 ข้อมูลทั่วไปของกลุ่มตัวอย่างนักท่องเที่ยว ส่วนใหญ่เป็นเพศชายมากกว่าเพศหญิง มีอายุ 26-30 ปี ซึ่งเป็นวัยทำงาน มีสถานภาพโสด จบการศึกษาปริญญาตรี มีอาชีพเป็นพนักงานเอกชน และมีรายได้มากกว่า 20,000 บาท ทั้งนี้เนื่องจากอุทยานแห่งชาติน้ำหนาวเป็นสถานที่ท่องเที่ยวทางธรรมชาติ เช่น การเดินป่า การดูนก การพักผ่อนค้างคืน ชมน้ำตก ทำให้รู้สึกผ่อนคลายได้สัมผัสกับธรรมชาติ มีลักษณะการท่องเที่ยวแบบผจญภัย จึงเป็นกิจกรรมที่ไม่มีสิ่งอำนวยความสะดวกมากนักเมื่อเทียบกับการท่องเที่ยวลักษณะอื่น ๆ การมาท่องเที่ยวที่อุทยานแห่งชาติน้ำหนาวจึงมีกิจกรรมที่ตอบสนองความต้องการของเพศชายได้มากกว่า เพราะเพศหญิงนิยมเดินทางไปท่องเที่ยวสถานที่หรือกิจกรรม ที่ได้รับความสะดวกสบายและผ่อนคลายมากกว่า และเป็นกลุ่มนักท่องเที่ยวที่มีรายได้ค่อนข้างสูง เนื่องจากนักท่องเที่ยวที่มาเที่ยวอุทยานแห่งชาติน้ำหนาวมีต้นทุนในมาท่องเที่ยวค่อนข้างสูง ได้แก่ ค่าเดินทาง ค่าอาหาร ค่าที่พัก และค่าใช้จ่ายอื่น ๆ ดังนั้นผู้ที่มาเที่ยวอุทยานแห่งชาติน้ำหนาว จึงเป็นกลุ่มที่มีทุนทรัพย์และมีความพร้อมและวางแผนในการมาท่องเที่ยว

2.2 มูลค่าด้านนันทนาการของอุทยานแห่งชาติน้ำหนาวในรูปของตัวเงินโดยใช้วิธีการประเมินต้นทุนการเดินทาง ซึ่งมูลค่าที่เกิดจากความเต็มใจที่จะจ่ายในการได้ไปสัมผัสกับความเป็นธรรมชาติในอุทยานแห่งชาติน้ำหนาวปี 2553 เท่ากับ 1,298,213 บาท เมื่อกำหนดค่าใช้จ่ายเพิ่มขึ้นตั้งแต่ 50 บาท ถึง 2,100 บาท ต้นทุนการเดินทางมาอุทยานแห่งชาติน้ำหนาวมีความสัมพันธ์ในทิศทางตรงกันข้ามกับอัตราการมาท่องเที่ยวอุทยานแห่งชาติน้ำหนาวของนักท่องเที่ยวจากแต่ละจังหวัด กล่าวคือ เมื่อต้นทุนการเดินทางมาอุทยานแห่งชาติน้ำหนาวลดลง จะทำให้อัตราการมาท่องเที่ยวอุทยานแห่งชาติน้ำหนาวจะเพิ่มขึ้น ทั้งนี้เนื่องมาจากต้นทุนการเดินทางเป็นปัจจัยที่มีอิทธิพลต่อการเดินทางมาท่องเที่ยวอุทยานแห่งชาติน้ำหนาว ประกอบกับนักท่องเที่ยวส่วนใหญ่มีรายได้จากเงินเดือนในอัตราคงที่ จึงไม่อาจรับภาระต้นทุนการเดินทางมาท่องเที่ยวที่เพิ่มขึ้นได้ ซึ่งเป็นไปตามกฎของอุปสงค์

2.3 พฤติกรรมการท่องเที่ยวของนักท่องเที่ยวที่มาเที่ยวที่อุทยานแห่งชาติน้ำหนาว พบว่า ส่วนใหญ่เดินทางมากับเพื่อนเป็นกลุ่ม 4 คน รองลงมาเป็นกลุ่ม 6 คน เดินทางด้วยรถยนต์ส่วนตัว และรถตู้ โดยมีวัตถุประสงค์เพื่อพักผ่อนหย่อนใจ รองลงมาคือ ทักษะศึกษา/ฝึกงานด้านการอนุรักษ์ทรัพยากรธรรมชาติ เหตุผลหลักในเดินทางมาเที่ยวชมอุทยานแห่งชาติน้ำหนาวคือ การเดินทางสะดวก ซึ่งส่วนใหญ่มีจุดหมายปลายทางตรงมาที่อุทยานแห่งชาติน้ำหนาว โดยนักท่องเที่ยวส่วนใหญ่มาค้างคืน สิ่งดึงดูดที่นักท่องเที่ยวมากที่สุดคือ วิถีชีวิตที่สวยงาม เมื่อสอบถามความต้องการเกี่ยวกับการกลับมาเที่ยวอีกในอนาคตหรือไม่ นักท่องเที่ยวส่วนใหญ่มักตอบว่าไม่แน่ใจ ร้อยละ 44.50 จะกลับมาเที่ยวอีก ร้อยละ 41.75 โดยสาเหตุของการอยากกลับมาเที่ยวอีกในอนาคต มากที่สุด คือ มีความสนุกสนาน รองลงมาคือ วิถีชีวิตที่สวยงาม

### 3. ข้อเสนอแนะที่ได้จากผลการศึกษา

3.1 การศึกษาครั้งนี้พบว่า ต้นทุนค่าใช้จ่ายในการท่องเที่ยวเพิ่มขึ้นทำให้อัตราเดินทางมานั้นหนาตาการลดลง รวมทั้งนักท่องเที่ยวที่มาท่องเที่ยวส่วนใหญ่ต้องการการเดินทางที่สะดวก และใช้รถยนต์ส่วนตัวในการเดินทางมาอุทยาน ดังนั้น การที่อุทยานแห่งชาติหาแนวทางที่สามารถลดต้นทุนในการท่องเที่ยว เช่น การจัดกลุ่มทัวร์มากขึ้น การส่งเสริมให้ท่องเที่ยวยังสถานที่อื่นๆ ใกล้เคียงโดยเก็บค่าธรรมเนียมครั้งเดียวหรือเก็บน้อยลง มีการอำนวยความสะดวกในการเดินทางมากขึ้นจะทำให้มีนักท่องเที่ยวหันมาเที่ยวอุทยานแห่งชาติน้ำหนาวมากขึ้น เป็นต้น

3.2 ควรมีการส่งเสริมการท่องเที่ยวเชิงอนุรักษ์และปลูกฝังการมีจิตสำนึกในการอนุรักษ์ธรรมชาติ โดยเน้นส่งเสริมที่ผู้คนที่อาศัยในพื้นที่ใกล้เคียงรวมถึงนักท่องเที่ยวที่เดินทางมาเที่ยวที่อุทยานแห่งชาติ และควรมีการประชาสัมพันธ์ให้ผู้คนรับรู้ข้อมูลข่าวสารในการท่องเที่ยวอุทยานแห่งชาติน้ำหนาว ความรู้เกี่ยวกับการท่องเที่ยวเชิงอนุรักษ์อย่างจริงจังเพื่อรักษามูลค่าเขื่อนนันทนาการของอุทยานแห่งชาติน้ำหนาวให้อยู่ในสภาพที่มีธรรมชาติสมบูรณ์ และสามารถเก็บรักษาพื้นที่อุทยานแห่งชาติน้ำหนาวให้คงสภาพของแหล่งนันทนาการสาธารณะต่อไปในอนาคต

3.3 รัฐบาลควรให้ความสำคัญกับการรักษามูลค่าของทรัพยากรธรรมชาติ เพราะถ้าถูกทำลาย และไม่มีจัดการที่ดีพอในระยะยาวจะทำให้ทรัพยากรธรรมชาติเสื่อมโทรม และหมดไป จากผลการวิจัยครั้งนี้พบว่า ส่วนใหญ่เดินทางมาเพื่อพักผ่อนหย่อนใจ ชมวิถีชีวิตที่สวยงาม ธรรมชาติ ดังนั้น การที่ทรัพยากรธรรมชาติเสื่อมโทรม ย่อมส่งผลกระทบต่อการท่องเที่ยว และรายได้ระยะยาวของประเทศ รวมไปถึงผลกระทบทางระบบนิเวศอีกด้วย



#### 4. ข้อเสนอแนะในการวิจัยครั้งต่อไป

4.1 ควรมีศึกษาและเก็บข้อมูลจากนักท่องเที่ยวที่ยังไม่เคยไปเที่ยวที่อุทยานแห่งชาติ น้ำหนาวและนำข้อมูลมาวิเคราะห์เปรียบเทียบกับคนที่เคยไปแล้ว เพื่อหาแนวทางในการตอบสนองความต้องการของนักท่องเที่ยวและส่งเสริมให้มีนักท่องเที่ยวมากขึ้น

4.2 ควรมีการศึกษาข้อมูลจากหลายฝ่ายในการหาแนวทางในการอนุรักษ์และฟื้นฟูธรรมชาติของอุทยานแห่งชาติ เช่น หน่วยงานของอุทยานแห่งชาติ หรือหน่วยงานอื่นๆ ที่เกี่ยวข้องกับการอนุรักษ์หรือฟื้นฟูทรัพยากร เพื่อหาแนวทางในการอนุรักษ์หรือฟื้นฟูทรัพยากรธรรมชาติในอุทยานแห่งชาติต่างๆ ต่อไป

**บรรณานุกรม**

## บรรณานุกรม

- การปกครอง, กรม ประกาศสำนักทะเบียนกลางเรื่องจำนวนราษฎรทั้งราชอาณาจักร (ออนไลน์)  
จาก[http://WWW.dopa.go.th/stat/y\\_stat46.html](http://WWW.dopa.go.th/stat/y_stat46.html) (เข้าถึง มีนาคม 2553)
- จูไร ทัพวงษ์ “หน่วยที่ 5 การวัดมูลค่าสิ่งแวดล้อมจากการสำรวจและตลาดสมมติ” ในประมวล  
สาระ ชุดวิชาเศรษฐศาสตร์สิ่งแวดล้อม นนทบุรี สาขาวิชาเศรษฐศาสตร์  
มหาวิทยาลัยสุโขทัยธรรมมาธิราช 2545
- โชคชัย มณีนาถ “การประเมินมูลค่าทางด้านนันทนาการอุทยานแห่งชาติแหลมสน จังหวัด  
ระนองและจังหวัดพังงา” วิทยานิพนธ์ปริญญาวิทยาศาสตรมหาบัณฑิต (การบริหาร  
ทรัพยากรป่าไม้) ภาควิชาสหวิทยาการระดับบัณฑิตศึกษา บัณฑิตวิทยาลัย  
มหาวิทยาลัยเกษตรศาสตร์ 2544
- ดิเรก ปัทมสิริวัฒน์ “ความต้องการท่องเที่ยวชมสวนอุทยานและการจัดเก็บค่าธรรมเนียม” วารสาร  
เศรษฐศาสตร์ มหาวิทยาลัยเกษตรศาสตร์ 2 (มกราคม – มิถุนายน 2538) หน้า 25-38
- พิเชษฐ์ โภคขำ “มูลค่าด้านนันทนาการของสวนรุกชาติมวกเหล็ก จังหวัดสระบุรีและจังหวัด  
นครราชสีมา” วิทยานิพนธ์ปริญญาวิทยาศาสตรมหาบัณฑิต (การบริหารทรัพยากรป่า  
ไม้) ภาควิชา โครงการสหวิทยาการระดับบัณฑิตศึกษา บัณฑิตวิทยาลัย  
มหาวิทยาลัยเกษตรศาสตร์ 2545
- ไพรวลัย ศิริมูล “การประเมินมูลค่าทางด้านนันทนาการของสวนสัตว์เปิดเขาเขียว จังหวัดชลบุรี”  
วิทยานิพนธ์ปริญญาเศรษฐศาสตรมหาบัณฑิต มหาวิทยาลัยสุโขทัยธรรมมาธิราช 2548
- ผกาทิพย์ แก้วอภิชัย “การประเมินมูลค่าด้านนันทนาการของผู้ใช้บริการป่าชายเลนยะหริ่ง  
อ่าวปัตตานี” วิทยานิพนธ์ปริญญาเศรษฐศาสตรมหาบัณฑิต  
มหาวิทยาลัยสุโขทัยธรรมมาธิราช 2548
- สมบัติ แซ่เฮ้ “การศึกษาอุปสงค์ต่อการท่องเที่ยวชมธรรมชาติและสิ่งแวดล้อม : กรณีศึกษาอุทยาน  
แห่งชาติเขาใหญ่” วิทยานิพนธ์ปริญญาเศรษฐศาสตรมหาบัณฑิต ภาควิชา  
เศรษฐศาสตร์ บัณฑิตวิทยาลัยจุฬาลงกรณ์มหาวิทยาลัย 2539
- ศรีสุดา ลอยผา “การประเมินมูลค่าของเขตห้ามล่าสัตว์ป่าทะเลน้อย จังหวัดพัทลุง สงขลา  
นครศรีธรรมราช กรณีเป็นแหล่งท่องเที่ยว” วิทยานิพนธ์ปริญญาวิทยาศาสตร  
มหาบัณฑิต ภาควิชาวิทยาศาสตร์สิ่งแวดล้อม บัณฑิตวิทยาลัย  
มหาวิทยาลัยเกษตรศาสตร์ 2532

ศิริวุฒิ อยู่ตรีรักษ์ “การประเมินค่าสินค้าที่มีได้ผ่านตลาด ศึกษาเฉพาะเรื่องสวนลุมพินี”

วิทยานิพนธ์ ปริญญาโท มหาวิทยาลัยธรรมศาสตร์ กรุงเทพมหานคร 2524

ศักดิ์ชัย กาญจนวัฒนา “การประเมินมูลค่าทางเศรษฐศาสตร์ของอุทยานแห่งชาติเขาสามร้อยยอด”

วิทยานิพนธ์ปริญญาเศรษฐศาสตรมหาบัณฑิต มหาวิทยาลัยสุโขทัยธรรมาราช 2545

เอกสิทธิ์ ธรรมลิขิต “การประเมินมูลค่าเชิงนันทนาการของอุทยานแห่งชาติลานสาง”

วิทยานิพนธ์ปริญญาเศรษฐศาสตรมหาบัณฑิต มหาวิทยาลัยสุโขทัยธรรมาราช 2544

อุทยานแห่งชาติสัตว์ป่าและพันธุ์พืช , กรม อุทยานแห่งชาติน้ำหนาว จาก <http://www.dnp.go.th>

**ภาคผนวก**

**ภาคผนวก ก**

ข้อมูลทั่วไปของอุทยานแห่งชาติน้ำหนาว

## อุทยานแห่งชาติน้ำหนาว

อุทยานแห่งชาติน้ำหนาว เป็นอุทยานที่ตั้งอยู่บนเทือกเขาสูงซึ่งทอดยาวผ่านจังหวัดชัยภูมิและจังหวัดเพชรบูรณ์ มีอากาศหนาวเย็นตลอดทั้งปี มีพื้นที่ มีพื้นที่ประมาณ 603,750 ไร่ เป็นแหล่งท่องเที่ยวทางธรรมชาติ หรือท่องเที่ยวเชิงนิเวศที่สมบูรณ์ที่สุดในจังหวัดเพชรบูรณ์ ป่าส่วนใหญ่เป็นป่าโปร่งสลับกับทุ่งหญ้าและป่าดงดิบ

แหล่งท่องเที่ยวที่น่าสนใจในอุทยานแห่งชาติน้ำหนาว มีดังนี้

- ถ้ำใหญ่น้ำหนาว หรือ ถ้ำน้ำริน ทางเข้าอยู่บริเวณ กม.ที่ 60 ไปตามทางหลวงหมายเลข 2216 มีความสูงประมาณ 955 เมตร ภายในลักษณะเป็นถ้ำที่มีความสวยงามตามธรรมชาติ เต็มไปด้วยหินงอกหินย้อย บริเวณทางเดินภายในยาวประมาณ 400 เมตร มีแสงไปให้แสงสว่างบริเวณสุดทางเดินจะพบม่านหินเรียงรายงดงามแปลกตา
- น้ำตกตาดพรานบา ทางเข้าอยู่ใกล้ที่ว่าการอำเภอ้ำหนาว บริเวณหลัก กม.ที่ 20 ไปตามทางหลวงหมายเลข 2211 บ้านห้วยสนามทราย อำเภอหล่มเก่า และแยกขวาเข้าไปอีก 5 กิโลเมตร เป็นน้ำตกขนาดใหญ่ มีน้ำไหลตลอดปี
- จุดชมวิวกำแพงหินหงส์ ทางเข้าอยู่ตรงบริเวณหลัก กม.ที่ 39 ทางหลวงหมายเลข 12 (หล่มสัก-ชุมแพ) มีบันไดขึ้นไปยังจุดชมวิวกำแพงหินหงส์ 259 ขั้น บนยอดมีหินตะปุ่มตะป่ำอยู่ทั่วไป สามารถมองเห็นทิวทัศน์ได้กว้างไกล เหมาะแก่การชมพระอาทิตย์ตกในตอนเย็น
- จุดชมวิวกุ๊อ อยู่บริเวณ กม.ที่ 46 ทางหลวงหมายเลข 12 (หล่มสัก-ชุมแพ) เป็นจุดชมวิวและชมพระอาทิตย์ขึ้นที่สวยงามที่สุดแห่งหนึ่งในฤดูหนาว สามารถมองเห็นภูกระดึงและภูผาจิตที่ข้างหน้าได้
- สวนสนบ้านแปก ทางเข้าอยู่บริเวณ กม.ที่ 49 บนทางหลวงหมายเลข 12 เส้น หล่มสัก-ชุมแพ ระยะเดินทางเข้าประมาณ 5 กิโลเมตร มีลักษณะเป็นป่าสนสองใบขึ้นอยู่เป็นกลุ่มเพียงชนิดเดียวตามธรรมชาติ ต้นไม้พื้นล่างประกอบด้วยทุ่งหญ้าและหญ้าแพ้งเป็นจำนวนมาก
- สวนสนภู่มะนาว ทางเข้าอยู่บริเวณ กม.ที่ 53 บนทางหลวงหมายเลข 12 เส้นหล่มสัก-ชุมแพ จากนั้นมีทางถนนลูกรังไปจนถึงสวนสนภู่มะนาวเป็นระยะทางประมาณ 15 กิโลเมตร มีลักษณะเป็นป่าสนสามใบ มีต้นสนขนาดใหญ่ความสูง 30-40 เมตร ขึ้นอยู่หนาแน่นในพื้นที่ประมาณ 10 ตารางกิโลเมตร เมื่อยืนบนยอดภูจะเห็นทิวสนเป็นแนวยาว

- ป่าเปลี่ยนสี อยู่บริเวณ กม.ที่ 63-70 บนทางหลวงหมายเลข 12 สายหล่มสัก – ชุมแพ ในประมาณเดือนธันวาคม – มกราคม ของทุกปี ป่าบริเวณนี้ซึ่งเป็นป่าผสมผลัดใบ ก่อนที่พันธุ์ไม้จะผลัดใบจะมีปรากฏการณ์ธรรมชาติของป่าเปลี่ยนสีที่สวยงามน่าชมยิ่งทางอุทยานแห่งชาติได้จัดทำทางเดินเท้าสำหรับเที่ยวชมธรรมชาติในป่าไว้หลายเส้นทางเพื่อให้นักท่องเที่ยวผู้ชอบเดินป่าสามารถชมธรรมชาติในป่าไว้หลายเส้นทางเพื่อให้นักท่องเที่ยวผู้ชอบเดินป่าสามารถชมธรรมชาติได้ทั่วถึง

### สิ่งอำนวยความสะดวก

อุทยานแห่งชาติน้ำหนาวมีสิ่งอำนวยความสะดวกแก่นักท่องเที่ยวดังนี้ บ้านพัก ซึ่งทางอุทยานแห่งชาติน้ำหนาว มีบ้านพักไว้บริการนักท่องเที่ยวทั้งหมด 17 หลัง ดังรายละเอียดดังนี้

- บ้านน้ำหนาว 101	พักได้ 11 คน	ราคา 3,000 บาท/คืน
- บ้านน้ำหนาว 102	พักได้ 12 คน	ราคา 3,500 บาท/คืน
- บ้านน้ำหนาว 103	พักได้ 6 คน	ราคา 1,500 บาท/คืน
- บ้านน้ำหนาว 104	พักได้ 9 คน	ราคา 3,000 บาท/คืน
- บ้านน้ำหนาว 105	พักได้ 12 คน	ราคา 3,500 บาท/คืน
- บ้านน้ำหนาว 106	พักได้ 4 คน	ราคา 1,000 บาท/คืน
- บ้านน้ำหนาว 107	พักได้ 4 คน	ราคา 1,000 บาท/คืน
- บ้านน้ำหนาว 108	พักได้ 30 คน	ราคา 3,000 บาท/คืน
- บ้านน้ำหนาว 109	พักได้ 4 คน	ราคา 1,000 บาท/คืน
- บ้านน้ำหนาว 110	พักได้ 12 คน	ราคา 3,500 บาท/คืน
- บ้านน้ำหนาว 111	พักได้ 10 คน	ราคา 5,000 บาท/คืน
- บ้านน้ำหนาว 112	พักได้ 4 คน	ราคา 2,000 บาท/คืน
- บ้านน้ำหนาว 113	พักได้ 4 คน	ราคา 2,000 บาท/คืน
- บ้านน้ำหนาว 114	พักได้ 4 คน	ราคา 2,000 บาท/คืน
- บ้านน้ำหนาว 115	พักได้ 8 คน	ราคา 4,000 บาท/คืน
- บ้านพักรับรอง 116	พักได้ 8 คน	ราคา 4,000 บาท/คืน
- บ้านพักรับรอง 117	พักได้ 4 คน	ราคา 2,000 บาท/คืน



บ้านพักรับรองทั้ง 17 หลัง มีอุปกรณ์และเครื่องอำนวยความสะดวกดังนี้ เครื่องทำน้ำอุ่น กระจกน้ำร้อน ชุดกาแฟ และน้ำดื่ม ไว้คอยบริการด้วย

นอกจากบ้านพักแล้ว ทางอุทยานฯ ยังมีเต็นท์และอุปกรณ์ให้เช่า ดังนี้

- เต็นท์ขนาด 2 คน ราคา 50 บาท/คืน
- เต็นท์ขนาด 3 คน ราคา 250 บาท/คืน พร้อมอุปกรณ์เครื่องนอน
- เต็นท์ขนาด 4 คน ราคา 800 บาท/คืน พร้อมอุปกรณ์เครื่องนอน
- ผ้าห่มผวย ราคาผืนละ 10 บาท/คืน
- ผ้าห่มนวม ราคาผืนละ 30 บาท/คืน
- เสื่อ ราคาผืนละ 10 บาท/คืน
- ถุงนอน ราคา 30 บาท/คืน
- ที่รองนอน ราคา 30 บาท/คืน
- หมอน ราคา 10 บาท/คืน

สถานที่กางเต็นท์มีทั้งหมด 3 โซน มีเนื้อที่ประมาณ 30 ไร่ ซึ่งรอบบริเวณลานกางเต็นท์จะมีห้องน้ำ ห้องสุขา ไว้บริการ 7 แห่ง รวมทั้งหมด 80 ห้อง ระบบไฟฟ้า น้ำประปา โทรศัพท์สาธารณะ ร้านขายอาหารจำนวน 3 ร้าน ร้านขายของที่ระลึกอีก 1 ร้าน และยังมีศูนย์บริการนักท่องเที่ยวซึ่งแสดงนิทรรศการทางธรรมชาติของอุทยานแห่งชาติ ห้องประชุมสัมมนา ขนาดบรรจุได้ประมาณ 100 คนพร้อมโสตทัศนูปกรณ์ ยังมี Internet สาธารณะ และโทรศัพท์ทางไกลระหว่างประเทศ ไว้คอยบริการนักท่องเที่ยวด้วย

อัตราค่าบริการอุทยานแห่งชาติน้ำหนาว

- 1.ผู้ใหญ่ คนละ 40 บาท
- 2.เด็ก คนละ 20 บาท (อายุต่ำกว่า 14 ปี ไม่เสียค่าบริการ)

นักท่องเที่ยวชาวต่างชาติ

- ผู้ใหญ่ คนละ 200 บาท
- เด็ก คนละ 100 บาท

หมายเหตุ

- 1.เด็กอายุต่ำกว่า 3 ปี และผู้สูงอายุ 60 ปีขึ้นไป ไม่เสียค่าบริการ
- 2.นิสิต นักศึกษา นักเรียน เสียค่าบริการเท่าเด็ก

ค่าบริการยานพาหนะที่เข้าไปภายในอุทยานแห่งชาติน้ำหนาว

- รถจักรยาน คันละ 10 บาท
- รถจักรยานยนต์ คันละ 20 บาท
- รถยนต์ 4 ล้อ คันละ 30 บาท
- รถยนต์ 6 ล้อ คันละ 100 บาท
- รถยนต์ไม่เกิน 10 ล้อ คันละ 200 บาท

ติดต่อจองที่พักได้ที่ กรมอุทยานแห่งชาติสัตว์ป่าและพันธุ์พืช

เลขที่ 61 ถนนพหลโยธิน เขตจตุจักร กรุงเทพฯ 10900 โทร.0-2562-0760 [www.dnp.go.th](http://www.dnp.go.th)  
 อุทยานแห่งชาติน้ำหนาว อำเภอ้ำหนาว จังหวัดเพชรบูรณ์ 67260 โทร.0-5672-9002 E-mail :  
 nation.p604@hotmail.com

### กิจกรรมการท่องเที่ยวอุทยานน้ำหนาว

1. กิจกรรมเดินป่าศึกษาธรรมชาติหลังศูนย์บริการนักท่องเที่ยว เป็นกิจกรรมที่ได้รับความนิยมเป็นอย่างมากทั้งจาก นักเรียน นักศึกษา นักท่องเที่ยวทั้งชาวไทยและต่างประเทศ เส้นทางที่มีได้รับความนิยมได้แก่

- ห้วยหญ้าเครือ ระยะทางประมาณ 1 กิโลเมตร
- ศูนย์บริการ – ดงมะไฟ – ลานกางเต็นท์ ระยะทางประมาณ 3 กิโลเมตร
- ศูนย์บริการ – ดงมะไฟ – จุดชมวิว – ลานกางเต็นท์(รอบเล็ก) ระยะทางประมาณ

4.5 กิโลเมตร

- ศูนย์บริการ – ดงมะไฟ – จุดชมวิว – ลานกางเต็นท์(รอบใหญ่) ระยะทางประมาณ

8.5 กิโลเมตร

- ศูนย์บริการ – จุดชมวิวพระอาทิตย์ขึ้น(ภูค้อ) ระยะทางประมาณ 3.5 กิโลเมตร

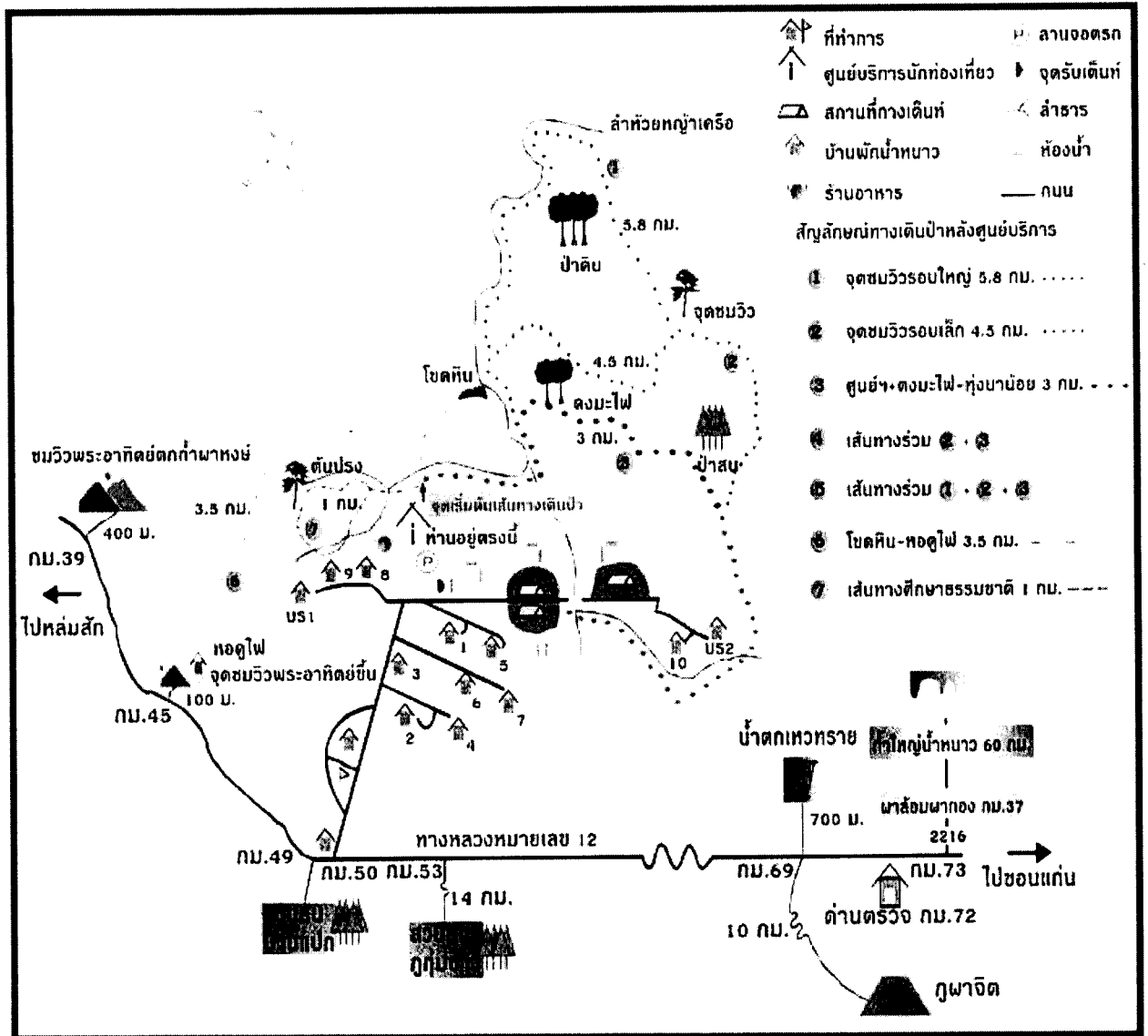
2. กิจกรรมศึกษาท้องฟ้าและดาราศาสตร์ กิจกรรมศึกษาท้องฟ้าและดาราศาสตร์ที่อุทยานแห่งชาติน้ำหนาว ซึ่งมีอุปกรณ์ ประกอบด้วย กล้องดูดาวและกล้องส่องทางไกลแบบตาเดียว แผนที่ดูดาว ลักษณะกิจกรรมมีวิทยากรบรรยายประกอบสไลด์โปรเจกเตอร์ในสถานที่ดูดาวจริง ส่วนใหญ่ให้บริการลานกว้างหน้าศูนย์บริการนักท่องเที่ยว เนื้อหาของกิจกรรมเกี่ยวกับ ความสำคัญและประโยชน์ของการดูดาว การใช้แผนที่ดาว ระบบสุริยะจักรวาล การดูกลุ่มดาวและการจินตนาการ ตลอดจนมีเจ้าหน้าที่คอยตั้งกล้องดูดาวเคราะห์ และดวงจันทร์ใช้เวลาประมาณ 2 ชั่วโมง กลุ่มนักท่องเที่ยวที่เหมาะสมประมาณ 30 คน/ครั้ง ฤดูกาลที่เหมาะสมสำหรับกิจกรรมนี้คือ

ฤดูหนาว- ต้นฤดูร้อน ในคืนที่ท้องฟ้าไม่มีเมฆหมอกบดบัง กิจกรรมนี้นักท่องเที่ยวและกลุ่มค่ายพักแรมให้ความสนใจเป็นอย่างมาก

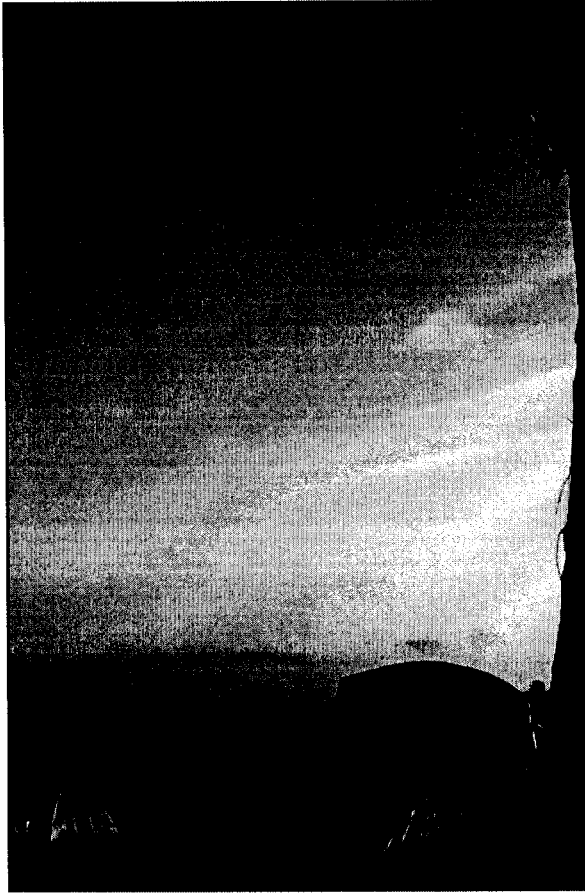
3. กิจกรรมดูนก ลักษณะของกิจกรรมเป็นกิจกรรมสำหรับผู้ที่มีความสนใจในเรื่องนก สิ่งดึงดูดที่สำคัญคือ นกชนิดต่าง ๆ มีมากกว่า 260 ชนิด ทั้งที่เป็นนกประจำถิ่น นกอพยพ โดยเฉพาะนกที่หาดูได้ยาก ซึ่งสามารถดูได้ทั้งปี พื้นที่ในการจัดกิจกรรม คือ ตามเส้นทางเดินเท้าสองข้างทาง บริเวณแคมป์พักแรม ทางอุทยานได้จัดเจ้าหน้าที่ พร้อมอุปกรณ์คือ กล้องสองตา หนังสือคู่มือดูนก กล้องส่องทางไกลระบบตาเดียว ไว้สำหรับกลุ่มนักท่องเที่ยวที่เหมาะสมสำหรับกิจกรรมนี้คือ กลุ่มขนาดเล็กประมาณ 5 – 10 คน ทางอุทยานได้จัดทำแบบบันทึกการพบนกในอุทยานแห่งชาติน้ำหนาวสำหรับนักดูนกที่ได้พบเห็นตลอดจนข้อสังเกตต่าง ๆ เพื่อจะได้ข้อมูลที่เป็นประโยชน์ต่ออุทยานฯ และนักดูนกอื่น ๆ ต่อไป

4. กิจกรรมดูผีเสื้อ ป่าน้ำหนาวมีการสำรวจพบผีเสื้อมากกว่า 350 ชนิด ซึ่งมีความสวยงามแตกต่างกันไป มีเส้นทางดูผีเสื้อที่น่าสนใจหลายเส้นทาง โดยเฉพาะเส้นทางเดินป่าหลังศูนย์บริการนักท่องเที่ยว ไปงผีเสื้อบริเวณหลังศูนย์บริการนักท่องเที่ยว , ลำธารบริเวณลานกางเต็นท์, ห้วยพรมแล้ง ซึ่งพบผีเสื้อหายากได้หลายชนิด ทางอุทยานแห่งชาติน้ำหนาวมีวิทยากรพร้อมอุปกรณ์ประกอบการดูผีเสื้อ คือ สไลด์โปรเจคเตอร์ กล้องสองตา และหนังสือคู่มือดูผีเสื้อสำหรับนักท่องเที่ยวที่สนใจ ช่วงที่เหมาะสมในการดูผีเสื้อ คือ ช่วงบ่าย ขนาดกลุ่มที่เหมาะสม คือ 5 – 10 คน

5. กิจกรรมศึกษาพรรณไม้ อุทยานแห่งชาติน้ำหนาวมีสภาพป่าค่อนข้างสมบูรณ์ จุดเด่นคือมีความหลากหลายของป่าชนิดต่าง ๆ ซึ่งสามารถพบพรรณไม้ได้มากมายหลายชนิด โดยเฉพาะผู้ที่สนใจเกี่ยวกับกล้วยไม้ ดอกไม้ป่า ในบริเวณป่าโปร่ง เช่น ป่าสนเขา ป่าเบญจพรรณ และป่าเต็งรัง บริเวณพื้นล่างจะเป็นทุ่งหญ้า โดยเฉพาะในช่วงปลายฝนต้นหนาว ระหว่าง เดือนตุลาคม – พฤศจิกายน สามารถพบดอกไม้ที่มีความสวยงามได้เป็นจำนวนมาก



แผนที่ท่องเที่ยวอุทยานแห่งชาติน้ำหนาว จังหวัดเพชรบูรณ์



ภาพวิวทิวทัศน์บนอุทยานแห่งชาติน้ำหนาว

**ภาคผนวก ข**

แบบสอบถามนักท่องเที่ยวอุทยานแห่งชาติน้ำหนาว

### แบบสอบถาม

## เรื่อง การประเมินมูลค่าเชิงนันทนาการของอุทยานแห่งชาติน้ำหนาว จังหวัดเพชรบูรณ์ (สำหรับนักท่องเที่ยวอุทยานแห่งชาติน้ำหนาว จังหวัดเพชรบูรณ์)

แบบสอบถาม(สัมภาษณ์)นี้เป็นส่วนหนึ่งของงานวิจัยการศึกษาค้นคว้าอิสระ ระดับบัณฑิตศึกษาศาखाวิชาเศรษฐศาสตร์ มหาวิทยาลัยสุโขทัยธรรมาธิราช โดยข้อมูลจากการตอบแบบสอบถามนี้จะนำเสนอ

ในภาพรวมเท่านั้น และข้อมูลของท่านทางผู้วิจัยจะถือเป็นความลับ ขอขอบพระคุณที่ให้ความร่วมมือตอบแบบสอบถาม เพื่อให้บรรลุผลสำเร็จในการศึกษาครั้งนี้

แบบสอบถามนี้ประกอบด้วย 2 ส่วนหลัก

ส่วนที่ 1 ข้อมูลทางเศรษฐกิจและสังคมของนักท่องเที่ยว

ส่วนที่ 2 ข้อมูลค่าใช้จ่ายและพฤติกรรมการท่องเที่ยวของนักท่องเที่ยว

### ส่วนที่ 1 ข้อมูลทางเศรษฐกิจและสังคมของนักท่องเที่ยว

โปรดทำเครื่องหมาย / หน้าข้อที่เป็นข้อมูลของท่าน

1. เพศ  ชาย  หญิง
2. อายุ.....ปี
3. สถานภาพการสมรส  โสด  สมรส  ม่าย/หย่า/แยกกันอยู่
4. ระดับการศึกษาที่สำเร็จขั้นสุดท้าย
 

<input type="checkbox"/> ไม่ได้รับการศึกษา	<input type="checkbox"/> ประถมศึกษา (ป.1-ป.6)
<input type="checkbox"/> มัธยมศึกษาตอนต้น (ม.1-ม.3)	<input type="checkbox"/> มัธยมศึกษาตอนปลาย (ม.4+ม.6)
<input type="checkbox"/> อนุปริญญา (ปวส., ปวท., ปกศ.สูง)	<input type="checkbox"/> ปริญญาตรี
<input type="checkbox"/> ปริญญาโท	<input type="checkbox"/> ปริญญาเอก
5. อาชีพ
 

<input type="checkbox"/> ข้าราชการ/ รัฐวิสาหกิจ	<input type="checkbox"/> ธุรกิจส่วนตัว	<input type="checkbox"/> พนักงานบริษัทเอกชน
<input type="checkbox"/> เกษตรกร/ รับจ้างทั่วไป	<input type="checkbox"/> นักเรียน นักศึกษา	<input type="checkbox"/> เกษียณอายุ/ แม่บ้าน
<input type="checkbox"/> อื่น ๆ (ระบุ).....		
6. ระดับรายได้ประจำโดยเฉลี่ยประมาณเดือนละ.....บาท  
(กรณีนักเรียนนักศึกษาให้ถามเป็นรายรับ ถ้าสามารถระบุเป็นจำนวนเงินได้โปรดระบุ)
 

<input type="checkbox"/> น้อยกว่า 3,000	<input type="checkbox"/> 3,001 - 7,000
<input type="checkbox"/> 7,001 - 11,000	<input type="checkbox"/> 11,001 - 15,000
<input type="checkbox"/> 15,001 - 20,000	<input type="checkbox"/> มากกว่า 20,000

## ส่วนที่ 2 ข้อมูลค่าใช้จ่ายและพฤติกรรมการท่องเที่ยวของนักท่องเที่ยว

โปรดทำเครื่องหมาย / หน้าข้อที่เป็นข้อมูลของท่าน

1. ปัจจุบันท่านอาศัยอยู่ที่ตำบล.....อำเภอ.....จังหวัด

.....

มีระยะทางห่างจากอุทยานแห่งชาติน้ำหนาวประมาณ.....กิโลเมตร ใช้เวลาในการเดินทาง .....ชั่วโมง.....นาที

2. การมาเที่ยวอุทยานแห่งชาติน้ำหนาวของท่านในครั้งนี้เป็นครั้งที่.....

ในช่วง 1 ปีที่ผ่านมาท่านเดินทางมาอุทยานแห่งชาติน้ำหนาวจำนวน.....ครั้ง(นับรวมครั้งนี้ด้วย)

3. การเดินทางมาครั้งนี้ท่านเดินทางมากับใคร

- มาคนเดียว     กลุ่มครอบครัวและญาติ     กลุ่มเพื่อน  
 กลุ่มทัวร์     สถานศึกษาหรือที่ทำงาน     อื่น ๆ ระบุ.....

จำนวนผู้ร่วมเดินทาง.....คน

4. วัตถุประสงค์ของการมาเที่ยวในครั้งนี้

- พักผ่อนหย่อนใจ    ประชุม/สัมมนา     ทัศนศึกษา/ฝึกงานด้านการอนุรักษ์

ทรัพยากรธรรมชาติ

อื่น ๆ (โปรดระบุ).....

5. สาเหตุหลักที่มาเที่ยวอุทยานแห่งชาติน้ำหนาว (ตอบเพียง 1 ข้อ)

- เพื่อนชักชวน     เดินทางสะดวก     ความดึงดูดใจของสถานที่  
 การประชาสัมพันธ์และข่าวสาร     อื่น ๆ (โปรดระบุ).....

6. การมาเที่ยวอุทยานแห่งชาติน้ำหนาวครั้งนี้ท่านเดินทางมาด้วยวิธีใด

- รถยนต์ส่วนตัว     รถยนต์เช่า     รถโดยสาร  
 รถจักรยานยนต์     รถตู้     อื่น ๆ (ระบุ).....

7. ท่านเสียค่าใช้จ่ายในการเดินทางมาท่องเที่ยวอุทยานแห่งชาติน้ำหนาวจำนวนเท่าใด

(เฉลี่ยต่อคนตลอดการเดินทาง)

ค่าพาหนะ/ค่าเช่ารถ.....บาท

ค่ารถโดยสาร.....บาท(ตลอดการเดินทาง)

ค่าน้ำมัน.....บาท(ทั้งไปและกลับ)

ค่าอาหารและเครื่องดื่ม.....บาท

ค่าที่พัก.....บาท



ค่าล้างอัดภาพ ฟิล์ม และอุปกรณ์ถ่ายภาพ.....บาท

ค่าธรรมเนียมเข้าอุทยานฯ.....บาท

ค่าใช้จ่ายอื่น ๆ .....บาท

รวมค่าใช้จ่าย.....บาท

8. ท่านมีจุดหมายปลายทางที่อุทยานแห่งชาติน้ำหนาวใช่หรือไม่

ไม่ใช่  ใช่

ถ้าไม่ใช่จุดหมายปลายทางอยู่ที่ใด.....อำเภอ.....จังหวัด.....

9. ท่านจะพักค้างคืนหรือไม่

พักค้างคืน จำนวน.....คืน  มาเช้ากลับเย็น  ยังไม่แน่ใจ

10. การเดินทางท่องเที่ยวครั้งนี้ท่านใช้เวลาทั้งหมด.....วัน(รวมเวลาที่เดินทางไป-กลับ)

และท่านใช้เวลาอยู่ที่อุทยานฯ ประมาณ .....ชั่วโมง.....นาทิต

11. ในเวลาเดียวกันนี้ ถ้าท่านไม่เดินทางมาท่องเที่ยวที่อุทยานแห่งชาติน้ำหนาว ท่านจะดำเนินกิจกรรมใด

ทำงาน  พักผ่อนอยู่ที่บ้าน  เดินทางไปที่อื่น ได้แก่

.....

12. อะไรเป็นสิ่งดึงดูดที่สำคัญของอุทยานแห่งชาติน้ำหนาว ที่ทำให้ท่านมาเที่ยวในครั้งนี้

(ให้ผู้ให้สัมภาษณ์ตอบได้มากกว่า 1 ข้อและจัดอันดับความสำคัญของสิ่งดึงดูด 3 อันดับแรกด้วย)

การชมวิวทิวทัศน์  การเที่ยวชมน้ำตกและเล่นน้ำตก  การมาปิกนิก

การมาพักผ่อน  การมาเดินป่า  การมาถ่ายภาพ

อื่น ๆ(ระบุ).....

13. ท่านต้องการเดินทางมาเที่ยวอุทยานแห่งชาติน้ำหนาว ในอนาคตอีกหรือไม่

ต้องการ เพราะ (ระบุ

เหตุผล).....

ไม่ต้องการ เพราะ (ระบุ

เหตุผล).....

ไม่แน่ใจ

14. ท่านได้รับประโยชน์โดยตรงและโดยอ้อมจากทรัพยากรธรรมชาติในอุทยานแห่งชาติน้ำหนาว  
ในด้านใด (ตอบได้มากกว่า 1 ข้อ)

- ไม่ได้รับประโยชน์เลย
- การชมวิวิวทัศน์       การเที่ยวชมน้ำตกและเล่นน้ำตก       การมาปิกนิก
- การมาพักผ่อน       การมาเดินป่า       การมาถ่ายภาพ
- อื่น ๆ (ระบุ).....

ขอขอบพระคุณทุกท่านที่กรุณาให้ข้อมูล  
แก่ข้าพเจ้า น.ส.ประไพพิมพ์ งามัญญาคม  
นักศึกษามหาวิทยาลัยสุโขทัยธรรมาธิราช

**ประวัติผู้ศึกษา**

<b>ชื่อ</b>	นางสาวประไพพิมพ์ รมัญอุดม
<b>วัน เดือน ปีเกิด</b>	4 กุมภาพันธ์ 2521
<b>สถานที่เกิด</b>	อำเภอหล่มสัก จังหวัดเพชรบูรณ์
<b>ประวัติการศึกษา</b>	ศิลปศาสตรบัณฑิต สถาบันราชภัฏเพชรบูรณ์ ปีการศึกษา 2544
<b>สถานที่ทำงาน</b>	แขวงกาทางเพชรบูรณ์ที่ 1 กรมทางหลวง
<b>ตำแหน่ง</b>	เจ้าพนักงานสถิติปฏิบัติงาน