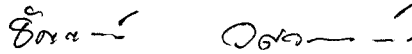


หัวข้อการศึกษาค้นคว้าอิสระ การศึกษาการดำเนินธุรกิจโรงสีข้าว ขนาด 60 ตัน/วัน
ของสหกรณ์การเกษตรเกษตรวิสัย จำกัด จังหวัดร้อยเอ็ด
ชื่อและนามสกุล นายภูมินทร์ นารถสกุล
แขนงวิชา สหกรณ์
สาขาวิชา ส่งเสริมการเกษตรและสหกรณ์ มหาวิทยาลัยสุโขทัยธรรมาธิราช
อาจารย์ที่ปรึกษา ศาสตราจารย์โอภาวดี เข้มทอง

คณะกรรมการสอบการศึกษาค้นคว้าอิสระได้ให้ความเห็นชอบการศึกษาค้นคว้าอิสระ
ฉบับนี้แล้ว

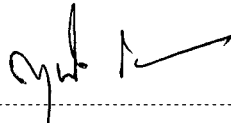


..... ประธานกรรมการ
(ศาสตราจารย์โอภาวดี เข้มทอง)



..... กรรมการ
(รองศาสตราจารย์ชัยยุทธศรี วรรณวัฒน์)

คณะกรรมการบัณฑิตศึกษา ประจำสาขาวิชาส่งเสริมการเกษตรและสหกรณ์ อนุมัติให้รับการศึกษา
ค้นคว้าอิสระฉบับนี้ เป็นส่วนหนึ่งของการศึกษาตามหลักสูตรปริญญาบริหารธุรกิจมหาบัณฑิต
แขนงวิชาสหกรณ์ สาขาวิชาส่งเสริมการเกษตรและสหกรณ์ มหาวิทยาลัยสุโขทัยธรรมาธิราช



.....
(รองศาสตราจารย์ ดร.สุนันท์ สีสังข์)

ประธานกรรมการประจำสาขาวิชาส่งเสริมการเกษตรและสหกรณ์

วันที่ 5 เดือน พฤษภาคม พ.ศ. ๒๕๕1

ชื่อการศึกษา คั่นคว้ออิสระ การศึกษาการดำเนินงานธุรกิจโรงสีข้าว ขนาด 60 ตัน/วัน
ของสหกรณ์การเกษตรเกษตรวิสัย จำกัด จังหวัดร้อยเอ็ด
ผู้ศึกษา นายภูมินทร์ นารณสกุล ปริญญา บริหารธุรกิจมหาบัณฑิต (สหกรณ์)
อาจารย์ที่ปรึกษา ศาสตราจารย์โอภาวดี เข้มทอง ปีการศึกษา 2550

บทคัดย่อ

การศึกษานี้มีวัตถุประสงค์เพื่อ (1) เพื่อศึกษาการดำเนินงานธุรกิจโรงสีข้าว ขนาด 60 ตัน/วัน ของสหกรณ์การเกษตรเกษตรวิสัย จำกัด จังหวัดร้อยเอ็ด (2) เพื่อศึกษาผลตอบแทนการลงทุน การก่อสร้างโรงสีของสหกรณ์ (3) เพื่อศึกษาปัญหาอุปสรรคในการดำเนินงานธุรกิจโรงสีสหกรณ์การเกษตรเกษตรวิสัย จำกัด จังหวัดร้อยเอ็ด

ประชากรที่ใช้ในการศึกษา คือ คณะกรรมการดำเนินงานสหกรณ์ จำนวน 15 คน ฝ่ายจัดการสหกรณ์จำนวน 15 คน เครื่องมือที่ใช้ได้แก่แบบสัมภาษณ์ และอัตราส่วนทางการเงิน สถิติที่ใช้ในการวิเคราะห์ได้แก่ ค่าร้อยละ ค่าความถี่ นำหนักคะแนนเฉลี่ย โดยใช้โปรแกรมคอมพิวเตอร์สำเร็จรูป

ผลการศึกษาพบว่า คณะกรรมการ เจ้าหน้าที่สหกรณ์มีความรู้ในเรื่องการบริหารจัดการในระดับดี ร้อยละ 37 ปานกลาง ร้อยละ 37 ความรู้ในเรื่องการรวบรวมผลผลิตระดับดี ร้อยละ 53 ปานกลาง ร้อยละ 40 ความรู้ในเรื่องการแปรรูปในระดับดี ร้อยละ 70 ปานกลาง ร้อยละ 17 ความรู้ในเรื่องการการตลาดในระดับดี ร้อยละ 67 ปานกลาง ร้อยละ 30 ปัญหาด้านการบริหารจัดการ พบว่าเจ้าหน้าที่แปรรูปไม่เพียงพอ ไม่มีการวางแผนการทำงาน สมาชิกไม่เข้าใจการตรวจสอบคุณภาพข้าวของสหกรณ์ ปัญหาการรวบรวมผลผลิต พบว่าสหกรณ์มีลานตากไม่เพียงพอ ทำให้มีปัญหาในการรับซื้อ ราคา และข้าวเปลือกมีการแตกหักมาก เนื่องจากความชื้น และการเก็บเกี่ยว ปัญหาการแปรรูป พบว่ากำลังผลิตน้อยเมื่อเทียบกับโรงสีเอกชน ปัญหาการตลาด พบว่ามีคู่แข่งมาก ทั้งโรงสีเอกชน และโรงสีสหกรณ์ การวิเคราะห์อัตราส่วนทางการเงินสหกรณ์ฯ มีสภาพคล่องอยู่ในเกณฑ์ดี สหกรณ์มีอัตราค่าใช้จ่ายสูง ฝ่ายบริหารยังต้องมีการวางแผนในการดำเนินงานธุรกิจเพื่อก่อให้เกิดกำไรมากกว่านี้ เมื่อเทียบกับส่วนของทุนที่นำไปลงทุน สหกรณ์ควรเร่งทำกำไร เพื่อให้ได้ผลตอบแทนที่คุ้มค่า

คำสำคัญ การดำเนินงานธุรกิจโรงสีข้าว , สหกรณ์การเกษตรเกษตรวิสัย จำกัด จังหวัดร้อยเอ็ด

กิตติกรรมประกาศ

การศึกษาค้นคว้าอิสระฉบับนี้ สำเร็จลุล่วงไปได้ด้วยดี ด้วยความกรุณาเป็นอย่างยิ่ง จากศาสตราจารย์ โอภาวดี เข้มทอง ผู้ช่วยศาสตราจารย์สงเสริม หอมกลิ่น และอาจารย์จาก มหาวิทยาลัยสุโขทัยธรรมาธิราชอีกหลายท่าน ที่ได้กรุณาให้คำแนะนำ และติดตามตรวจแก้ไข ตลอดจนให้ข้อเสนอแนะต่าง ๆ ในการค้นคว้าอิสระครั้งนี้อย่างใกล้ชิด นับตั้งแต่เริ่มต้นจนสำเร็จเรียบร้อยสมบูรณ์ ผู้ศึกษาขอกราบขอบพระคุณท่านเป็นอย่างสูงไว้ ณ โอกาสนี้

ขอขอบพระคุณคุณบุญเกิด ภานนท์ ผู้จัดการสหกรณ์การเกษตรเกษตรวิสัย จำกัด ที่ได้ให้ความสะดวกในการค้นคว้าเก็บข้อมูล ให้คำปรึกษา แนะนำ เป็นอย่างดี รวมทั้งท่านที่ไม่ได้กล่าวชื่อนามอีกมากมายที่มีส่วนช่วยให้งานค้นคว้าอิสระฉบับนี้สำเร็จสมบูรณ์

ท้ายสุดนี้ ผู้ศึกษาขอกราบขอบพระคุณ บิดา มารดา ที่ได้อบรมเลี้ยงดูให้ความอุปการะ เป็นกำลังใจและสนับสนุนการศึกษา กุศลอันพึงมีจากการศึกษาค้นคว้าอิสระนี้ ผู้ศึกษาขอมอบแด่ บิดา มารดา และผู้มีพระคุณทุกท่าน

ภูมินทร์ นารตสกุล

มิถุนายน 2551

สารบัญ

	หน้า
บทคัดย่อภาษาไทย	ง
กิตติกรรมประกาศ	จ
สารบัญตาราง	ซ
สารบัญภาพ	ณ
บทที่ 1 บทนำ	1
ความเป็นมาและความสำคัญของปัญหา	1
วัตถุประสงค์การศึกษา	2
กรอบแนวคิดการศึกษา	3
ขอบเขตการศึกษา	4
นิยามศัพท์เฉพาะ	4
ประโยชน์ที่คาดว่าจะได้รับ	4
บทที่ 2 วรรณกรรมที่เกี่ยวข้อง	5
แนวคิดเกี่ยวกับสหกรณ์ในประเทศไทย	5
โรงสีข้าวและธุรกิจ โรงสี	7
แนวคิด ทฤษฎี เกี่ยวกับการวิเคราะห์งบการเงิน	13
วิจัยที่เกี่ยวข้อง	26
บทที่ 3 วิธีดำเนินการศึกษา	28
ประชากรและกลุ่มตัวอย่าง	28
เครื่องมือที่ใช้ในการศึกษา	28
การเก็บรวบรวมข้อมูล	29
การวิเคราะห์ข้อมูล	29
บทที่ 4 ผลการศึกษา	31
ตอนที่ 1 ข้อมูลส่วนบุคคลของคณะกรรมการดำเนินการและเจ้าหน้าที่โรงสี	31
ตอนที่ 2 ความรู้เกี่ยวกับการดำเนินงานธุรกิจ โรงสีข้าว	33
ตอนที่ 3 การวิเคราะห์อัตราส่วนทางการเงิน	40

สารบัญ (ต่อ)

	หน้า
บทที่ 5	
สรุปผลการศึกษา อภิปรายผล และข้อเสนอแนะ	46
สรุปผลการศึกษา	46
อภิปรายผล	48
ข้อเสนอแนะ	50
บรรณานุกรม	52
ภาคผนวก	55
ก แบบสอบถาม	57
ข งบดุล	67
ค งบกำไรขาดทุน	69
ง ข้อมูลอัตราส่วนสำคัญของสหกรณ์การเกษตรเฉลี่ย	72
ประวัติผู้ศึกษา	74

สารบัญตาราง

	หน้า
ตารางที่ 4.1 จำนวนร้อยละของคณะกรรมการดำเนินการและเจ้าหน้าที่โรงสี.....	31
ตารางที่ 4.2 แสดงร้อยละของผู้มีความรู้ตามแบบสัมภาษณ์ เป็นรายชื่อ ของคณะกรรมการ ดำเนินการ และเจ้าหน้าที่สหกรณ์ ในเรื่องการบริหารจัดการ.....	33
ตารางที่ 4.3 แสดงจำนวนและร้อยละของผู้มีความรู้ตามระดับการประเมินความรู้.....	34
ตารางที่ 4.4 ความรู้ของคณะกรรมการ เจ้าหน้าที่สหกรณ์ ในเรื่องการรวบรวมผลผลิต	35
ตารางที่ 4.5 แสดงจำนวนและร้อยละของผู้มีความรู้ตามระดับการประเมินความรู้.....	36
ตารางที่ 4.6 ความรู้ของคณะกรรมการ เจ้าหน้าที่สหกรณ์ ในเรื่องการแปรรูป.....	37
ตารางที่ 4.7 แสดงจำนวนและร้อยละของผู้มีความรู้ตามระดับการประเมินความรู้.....	38
ตารางที่ 4.8 ความรู้ของคณะกรรมการ เจ้าหน้าที่สหกรณ์ ในเรื่องการตลาด	38
ตารางที่ 4.9 แสดงจำนวนและร้อยละของผู้มีความรู้ตามระดับการประเมินความรู้.....	39
ตารางที่ 4.10สรุปปัญหาและข้อเสนอแนะ	40
ตารางที่ 4.11สรุปผลการวิเคราะห์อัตราส่วนงบการเงินสหกรณ์การเกษตรเกษตรวิสัย จำกัด	42

สารบัญภาพ

	หน้า
ภาพที่ 3.1 กรอบแนวคิดการศึกษา	3
ภาพที่ 2.1 ขั้นตอนการสัมภาษณ์	9

บทที่ 1

บทนำ

1. ความเป็นมาและความสำคัญของปัญหา

อำเภอเกษตรวิสัย จังหวัดร้อยเอ็ด เป็นอำเภอหนึ่งที่อยู่ในเขตทุ่งกุลาร่องไห้ ที่ปัจจุบันเป็นแหล่งผลิตข้าวหอมมะลิ ที่มีเอกลักษณ์เฉพาะตัวในเรื่องความหอม นุ่ม อร่อย ส่งผลให้ชื่อเสียงของข้าวหอมมะลิกระฉ่อนไปทั่วโลก ทำให้กลุ่มจังหวัดร้อยแก่นสารสินธุ์ ซึ่งประกอบด้วยจังหวัดร้อยเอ็ด ขอนแก่น มหาสารคาม และจังหวัดกาฬสินธุ์ ได้กำหนดยุทธศาสตร์ร่วมกัน นั่นคือ การบูรณาการการผลิตข้าวหอมมะลิเพื่อการส่งออก ถือเป็นความร่วมมือผลักดันข้าวไทยให้โกอินเตอร์มากขึ้น จังหวัดร้อยเอ็ดที่มีพื้นที่ปลูกข้าวหอมมะลิมากถึงร้อยละ 48 ของพื้นที่ทุ่งกุลาร่องไห้ครอบคลุมอำเภอเกษตรวิสัย โพนทราย ปทุมรัตน์ และอำเภอสุวรรณภูมิ จึงได้นำร่องในการจัดทำแผนพัฒนาทุ่งกุลาร่องไห้ ทั้งนี้เพื่อให้สอดคล้องกับยุทธศาสตร์ของกลุ่มจังหวัด อาทิ โครงการเพิ่มศักยภาพการผลิตข้าวหอมมะลิคุณภาพดีสู่ตลาดโลก, โครงการแปรรูปข้าวหอมมะลิและบรรจุ, โครงการส่งเสริมตลาดข้าวหอมมะลิเพื่อการส่งออก พร้อมกันนี้ยังได้ร่วมลงนามบันทึกข้อตกลง (MOU) การผลิตข้าวหอมมะลิคุณภาพดี ระหว่างผู้ว่าราชการจังหวัดร้อยเอ็ด กับผู้แทนสถาบันเกษตรกรจังหวัดร้อยเอ็ด

สหกรณ์การเกษตรเกษตรวิสัย จำกัด ได้จดทะเบียนเป็นนิติบุคคลมาตั้งแต่ปี พ.ศ. 2520 วัตถุประสงค์ของการจัดตั้งเพื่อส่งเสริมผลประโยชน์ทางเศรษฐกิจและสังคมของบรรดาสมาชิก โดยวิธีช่วยตนเองและช่วยเหลือซึ่งกันและกันตามหลักสหกรณ์ (ข้อบังคับสหกรณ์ หมวด 2) ปัจจุบันมีสมาชิก 7,235 คน ในแต่ละปีสหกรณ์ฯ จะรับซื้อข้าวหอมมะลิปีละ 35,000 ตัน จากปริมาณข้าวเปลือกที่มีจำนวนมาก และเพื่อแก้ปัญหาราคาข้าวเปลือกให้กับสมาชิก สหกรณ์ฯ จึงได้ลงทุนก่อสร้างตลาดกลาง ฉาง และโรงสีสมัยใหม่ระบบปิด ขนาด 24 ตัน/วัน เมื่อดำเนินธุรกิจได้ระยะหนึ่ง สหกรณ์ฯ ไม่สามารถซื้อข้าวตามปริมาณและคุณภาพที่ลูกค้าต้องการจึงได้ขยายกำลังผลิตโรงสีเป็นขนาด 60 ตัน/วัน ติดตั้งเครื่องจักรที่ทันสมัยใช้คอมพิวเตอร์ สหกรณ์ฯ ได้จำหน่ายข้าวสาร ให้กับพ่อค้าคนกลางและสหกรณ์เครือข่ายในประเทศ โดยสหกรณ์แห่งนี้จะรับซื้อเพียงข้าวหอมมะลิ 105 และผลิตข้าวหอมมะลิ 105 ชั้น 1 และ 2 เท่านั้น แต่หากจะรับซื้อข้าวเหนียวหรือข้าวปทุมธานี 1 ก็เพียงซื้อมาและขายไปทันที เมื่อช่วงต้นปี พ.ศ. 2548 สหกรณ์ฯ ได้จดลิขสิทธิ์ยี่ห้อและโลโก้ข้าวหอมมะลิ “ตราคนหาบบัว” ทั้งนี้การจดลิขสิทธิ์และโลโก้ข้าวหอมมะลิเนื่องจาก

สหกรณ์ฯ มองเห็นช่องทางในการกระจายสินค้าสู่ต่างประเทศ โดยเล็งไว้ที่ยุโรปและอเมริกา เพราะตลาดต่างประเทศเหล่านี้มีความต้องการสูง คาดว่าหากมีการส่งออกนอก จะช่วยเพิ่มช่องทางในการกระจายสินค้าและช่วยเหลือเกษตรกรในพื้นที่ได้มากยิ่งขึ้น แต่ทั้งนี้จะต้องพิจารณาความต้องการของตลาดต่างประเทศด้วย โดยเฉพาะในเรื่องราคาข้าวซึ่งเป็นปัจจัยสำคัญ

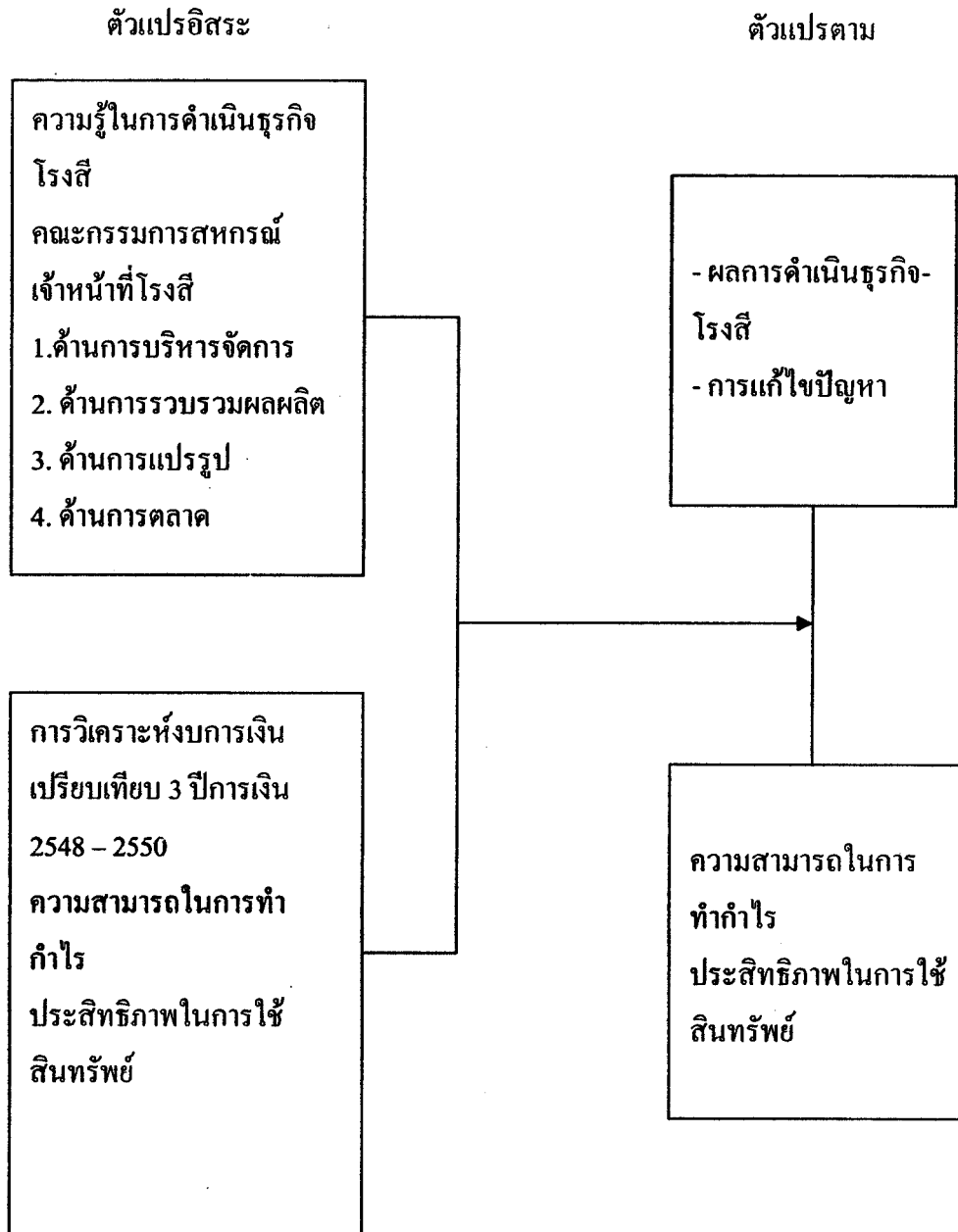
2. วัตถุประสงค์การศึกษา

2.1 เพื่อศึกษาการดำเนินธุรกิจโรงสีข้าว ขนาด 60 ตัน/วัน ของสหกรณ์การเกษตรเกษตรวิสัย จำกัด จังหวัดร้อยเอ็ด

2.2 เพื่อศึกษาความสามารถในการทำกำไรของธุรกิจโรงสีสหกรณ์ ประสิทธิภาพการใช้นิทรรพ์ของสหกรณ์การเกษตรเกษตรวิสัย จำกัด

2.3 เพื่อศึกษาปัญหาอุปสรรคในการดำเนินธุรกิจโรงสี สหกรณ์การเกษตรเกษตรวิสัย จำกัด จังหวัดร้อยเอ็ด

3. กรอบแนวคิดการศึกษา



ภาพที่ 3.1 กรอบแนวคิดการศึกษา

4. ขอบเขตการศึกษา

ขอบเขตพื้นที่การศึกษาเฉพาะสหกรณ์การเกษตรเกษตรวิสัย จำกัด
 ระยะเวลาที่ศึกษา ตั้งแต่เดือนมีนาคม – พฤษภาคม 2551
 ระยะเวลาที่ใช้เก็บข้อมูลปฐมภูมิ เดือนมีนาคม 2551
 งบการเงินที่ใช้ศึกษาคือ งบการเงินปีการเงิน 2548 – 2550

5. นิยามศัพท์เฉพาะ

โรงสีข้าว หมายถึง โรงสีสหกรณ์การเกษตรเกษตรวิสัย จำกัด มีขนาดกำลังการผลิต
 60 ตัน/วัน

ธุรกิจโรงสี หมายถึง การบริหารจัดการโรงสี การดำเนินธุรกิจรวบรวมข้าวเปลือก
 การแปรรูปข้าวเปลือกเป็นข้าวสาร การจำหน่ายข้าวสาร และผลผลิตอื่นที่ได้จากการสีข้าว

คณะกรรมการดำเนินการ หมายถึง คณะกรรมการดำเนินการสหกรณ์การเกษตร
 เกษตรวิสัย จำกัด

เจ้าหน้าที่สหกรณ์ หมายถึง เจ้าหน้าที่สหกรณ์การเกษตรเกษตรวิสัย จำกัด ที่ทำงาน
 เกี่ยวข้องกับโรงสีข้าว

สหกรณ์ หมายถึง สหกรณ์การเกษตรเกษตรวิสัย จำกัด

6. ประโยชน์ที่คาดว่าจะได้รับ

6.1 ทำให้ทราบผลการดำเนินธุรกิจโรงสีข้าว ขนาด 60 ตัน/วัน สหกรณ์การเกษตร
 เกษตรวิสัย จำกัด จังหวัดร้อยเอ็ด

6.2 ทำให้ทราบความสามารถในการทำกำไรของธุรกิจโรงสีสหกรณ์ ประสิทธิภาพการ
 ใช้สินทรัพย์

6.3 ทำให้ทราบปัญหาอุปสรรคและข้อเสนอแนะในการดำเนินธุรกิจโรงสี สหกรณ์
 การเกษตรเกษตรวิสัย จำกัด จังหวัดร้อยเอ็ด

6.4 ทำให้หน่วยงานที่เกี่ยวข้องกำหนดแนวทางการแนะนำ ส่งเสริม ให้สหกรณ์ต่าง ๆ
 สามารถนำไปพัฒนาการดำเนินธุรกิจของสหกรณ์

บทที่ 2

วรรณกรรมที่เกี่ยวข้อง

ในการศึกษาการดำเนินธุรกิจ โรงสีข้าว ขนาด 60 ตัน/วัน สหกรณ์การเกษตรเกษตรวิสัย จำกัด ได้ศึกษาวรรณกรรมที่เกี่ยวข้อง แยกเป็น 4 ประเด็นหลัก คือ 1) แนวคิดเกี่ยวกับสหกรณ์ในประเทศไทย 2) โรงสีข้าวและธุรกิจโรงสี 3) แนวคิด ทฤษฎีเกี่ยวกับการวิเคราะห์หังบการเงินและ 4) งานวิจัยที่เกี่ยวข้องเพื่อนำมาเป็นพื้นฐานและแนวทางในการกำหนดแนวคิดทางการศึกษา ในครั้งนี้ เป็นสำคัญได้ดังนี้

1. แนวคิดเกี่ยวกับสหกรณ์ในประเทศไทย

ประมุข วิทยานนท์ (2517 : 85 - 87) กล่าวถึง แนวคิดสหกรณ์ในประเทศไทยไว้ว่า นับตั้งแต่ยุคกรุงรัตนโกสินทร์เป็นต้นมา ระบบเศรษฐกิจในชนบทค่อยๆ เปลี่ยนจากระบบเศรษฐกิจเพื่อเลี้ยงตนเองมาสู่ระบบเศรษฐกิจเพื่อการค้า ชาวนาจึงต้องปลูกข้าวเพื่อใช้บริโภคแล้วยังต้องผลิตให้เหลือจากการบริโภคเพื่อจำหน่ายเป็นรายได้ด้วย ดังนั้นจึงมีความจำเป็นต้องใช้ทุนเพิ่มขึ้น ขณะเดียวกันสมัยนั้นยังไม่มีองค์กรใดที่จะให้ความช่วยเหลือแก่ชาวนา ชาวนาจึงต้องไปกู้จากพ่อค้าคหบดีในท้องถิ่น โดยเสียดอกเบี้ยในอัตราที่สูง และเป็นภาระที่ชาวนาจะปลดเปลื้องหนี้สินได้จนกระทั่งปลายรัชสมัยรัชกาลที่ 5 โดยจะจัดตั้งธนาคารเกษตรขึ้น เพื่อให้เงินกู้แก่เกษตรกร แต่ก็ขัดข้องในปัญหาเรื่องเงินทุน หลักประกันเงินกู้ และวิธีจะควบคุมให้ชาวนาใช้หนี้สินคืนธนาคาร ความคิดในครั้งนั้นจึงระงับไป

ต่อมาในปี พ.ศ.2457 กระทรวงพระคลังมหาสมบัติในสมัยนั้น ได้เชิญ SIR.BERNARD HUNTER หัวหน้าธนาคารมัทราส ประเทศอินเดีย ได้เข้ามาสำรวจเกี่ยวกับหลักการในการช่วยเหลือชาวนา ซึ่งได้ให้คำแนะนำว่า ให้จัดตั้งธนาคารให้กู้ยืมแห่งชาติขึ้น ทำการให้กู้ยืมโดยยึดถือที่ดินและหลักทรัพย์อื่นเป็นประกัน ส่วนวิธีที่ควบคุมมิให้ชาวนาทอดทิ้งที่ดินและหลบหนีสินนั้น ให้ชาวนาที่จะขอกู้เงินรวมกันเป็นสมาคมสหกรณ์ (COOPERATIVE SOCIETY) แต่ข้อเสนอดังกล่าว กรรมการบางคนของแบงก์ก็มาจล (ธนาคารไทยพาณิชย์ จำกัด ในปัจจุบัน) ซึ่งกำหนดจะให้เงินเป็นแหล่งเงินทุนไม่เห็นด้วย จึงทำให้ความคิดในการจัดตั้งธนาคารให้กู้ยืมเงินแห่งชาติล้มเลิกไป

จนกระทั่งรัชกาลที่ 6 พระเจ้าน้องเชอกรมพระจันทบุรีนฤนาถเสนาบดีกระทรวงมหาสมบัติมอบหมายให้กรมพาณิชย์และสถิติพยากรณ์ ซึ่งกรมหมื่นพิทยาลงกรณ์ทรงดำรงตำแหน่งอธิบดีอยู่ในขณะนั้น ทรงศึกษาพิจารณาเลือกแบบอย่างสหกรณ์เครดิตที่ได้จัดอยู่ในต่างประเทศ ในที่สุดพระองค์ทรงเลือกวิธีการสหกรณ์หาทุนแบบไรฟไฟเฟเซน ซึ่งเกิดขึ้นในเยอรมันทั้งนี้เพราะมีจุดมุ่งหมายที่จะอุปถัมภ์คนจนผู้ประกอบกิจการมย่อยๆ และเห็นว่าเป็นสหกรณ์ที่เหมาะสมที่สุดสำหรับประเทศไทย

สำหรับเหตุผลที่พิจารณาเลือกสหกรณ์หาทุนแบบไรฟไฟเฟเซน ก็เพราะสหกรณ์แบบไรฟไฟเฟเซนเป็นสหกรณ์ซึ่งสมาชิกต้องร่วมรับผิดชอบในหนี้สินของสหกรณ์ร่วมกันและแทนกัน โดยไม่จำกัด เป็นสหกรณ์ขนาดเล็กมีพื้นที่ดำเนินงานที่แคบ สมาชิกรู้จักกันดี ควบคุมซึ่งกันและกันได้ เป็นการขจัดปัญหาที่วัดกในครั้งนั้นว่า สมาชิกที่กู้เงินแล้วจะละทิ้งที่ดินหลบหนีสินให้หมดไปได้

สหกรณ์ที่ได้จดทะเบียนเป็นสหกรณ์แรกคือ “สหกรณ์วัดจันทร์ไม่จำกัดสินใช้” ตั้งอยู่ในอำเภอเมือง จังหวัดพิษณุโลก ต่อมาเมื่อปรากฏว่าการจัดสหกรณ์เป็นผลดีและอาจจัดสหกรณ์ขึ้นได้อย่างกว้างขวาง จึงได้ตราพระราชบัญญัติสหกรณ์ พ.ศ.2471 ขึ้นเป็นกฎหมายเพื่อคุ้มครองการสหกรณ์โดยเฉพาะ อนึ่ง สหกรณ์หาทุนนั้นโครงสร้างของสหกรณ์จำกัดให้มีขนาดเล็ก จึงมีธุรกิจและรายได้น้อย ซึ่งควรเพิ่มขนาดขึ้น เพื่อมีธุรกิจและรายได้มากขึ้นจนสามารถเลี้ยงตนเองได้จึงได้มีบทบัญญัติให้สหกรณ์ชนิดเดียวกันอาจควบเข้ากันได้ แล้วทางราชการจึงได้แนะนำให้สหกรณ์หาทุนในท้องที่ต่างๆ ควบเข้าเป็นสหกรณ์การเกษตรระดับอำเภอ โดยตราพระราชบัญญัติสหกรณ์ พ.ศ.2511 และยกเลิกพระราชบัญญัติสหกรณ์ พ.ศ.2471 สหกรณ์การเกษตรเหล่านี้ได้วางความมุ่งหมายไว้ คือ

- (1) ให้บริการด้านสินเชื่อ
- (2) ให้บริการด้านการซื้อการขาย
- (3) ด้านการส่งเสริมการเกษตร

ซึ่งทั้งหมดนี้เป็นการวางความมุ่งหมายไว้เป็นเอนกประสงค์ และจากการศึกษาแนวคิดสหกรณ์ จะเห็นได้ว่าแนวคิดสหกรณ์ทุกๆ แนวล้วนแล้วแต่ให้ความสำคัญของสหกรณ์ในฐานะอุดมการณ์ โดยเฉพาะแนวคิดสหกรณ์ที่เกิดขึ้นครั้งแรกของประเทศไทย ถึงแม้จะนำเอาแนวความคิดสหกรณ์แบบไรฟไฟเฟเซนมาเป็นต้นแบบ แต่ก็คงให้ความสำคัญเฉพาะในส่วนของเนื้อหาที่เกรงว่าสมาชิกที่กู้เงินแล้วจะละทิ้งที่ดินหลบหนีสิน ส่วนแนวคิดเชิงอุดมการณ์ของไรฟไฟเฟเซนที่เห็นว่า การช่วยเหลือคนยากจนด้วยวิธีการกุศลนั้นไม่ใช่วิธีการที่ถูกต้องหากแต่คนยากจนจะต้องช่วยเหลือด้วยวิธีการรวมกันเพื่อจัดหาทุนของตนเองและมีการออมทรัพย์ ผลกำไรที่เกิดจาก

การทำกิจการ สมาชิกจะนำมาแบ่งกันไม่ได้นอกจากจะนำไปใช้เฉพาะในทางที่เป็นประโยชน์แก่สมาชิกเท่านั้น ซึ่งในส่วนของเนื้อหาตรงนี้ได้ถูกให้ความสำคัญน้อย

2. โรงสีข้าวและธุรกิจโรงสี

2.1 โรงสีข้าว โรงสีข้าวมีบทบาทที่สำคัญมากในการผลิตและจำหน่ายข้าว เนื่องจากข้าวเปลือกทั้งหมดที่เกษตรกรผลิตได้ปีละประมาณ 23 ล้านตันข้าวเปลือก นอกจากส่วนที่เกษตรกรเก็บไว้ทำพันธุ์ปีละประมาณ 0.44 ล้านตันข้าวเปลือก แล้ว ข้าวเปลือกส่วนที่เหลือทั้งหมดจะถูกส่งผ่านโรงสีเพื่อการแปรรูปเป็นข้าวสารขายไปยังผู้บริโภคในลักษณะต่าง ๆ โดยปริมาณข้าวเปลือกที่ส่งเข้าสู่โรงสีทั้งหมดจะมาจากกรณีที่โรงสีให้ตัวแทนไปซื้อในตลาดกลาง (สถานที่ที่กลุ่มผู้ซื้อและผู้ขายสามารถนำสินค้ามาแลกเปลี่ยนซื้อขายกัน) มาจากพ่อค้าท้องถิ่นซึ่งรับซื้อข้าวเปลือกจากเกษตรกรแล้วรวบรวมนำส่งโรงสี และมาจากการรับซื้อจากเกษตรกรและสถาบันเกษตรกร ตามลำดับ (มหาวิทยาลัยเกษตรศาสตร์ 2540 :51)

ขนาดของโรงสีแบ่งออกตามกำลังการผลิต ซึ่งได้แก่ ความสามารถในการแปรรูปข้าวเปลือกใน 1 วัน โดยตามระเบียบของกระทรวงอุตสาหกรรมได้แบ่งขนาดของโรงสีไว้เพื่อใช้ในการจดทะเบียน ออกเป็น 3 ประเภท (กรมส่งเสริมสหกรณ์ 2543 : 5) ดังนี้

2.1.1 โรงสีขนาดเล็ก เป็นโรงสีที่มีกำลังการผลิตไม่เกิน 5 ตันต่อวัน ส่วนใหญ่เป็นโรงสีที่รับจ้างสีข้าวส่วนที่ชาวนาใช้ในการบริโภค โรงสีเหล่านี้มีจำนวนมากและกระจัดกระจายอยู่ตามแหล่งปลูกข้าว การรับจ้างสีข้าวของโรงสีขนาดเล็กมี 2 ประเภท ประเภทแรก คือ กำหนดอัตราตันข้าวที่จะจ่ายคืนให้เกษตรกรแน่นอน เช่น ชาวนานำข้าวเปลือกมาสี 100 กิโลกรัม โรงสีจะคืนให้ 60 กิโลกรัม โดยโรงสีจะได้รับตันข้าวส่วนที่เหลือ ปลายข้าวและรำข้าว เป็นต้น และประเภทที่สองไม่ได้กำหนดอัตราตันข้าวที่จะจ่ายคืนไว้ ซึ่งชาวนาจะได้รับตันข้าวที่ได้จากการสีทั้งหมด โรงสีได้รับปลายข้าว และรำข้าวเป็นค่าจ้างสี

2.1.2 โรงสีขนาดกลาง เป็นโรงสีที่มีกำลังการผลิตตั้งแต่ 5 ตันต่อวัน จนถึง 24 ตันต่อวัน โรงสีขนาดกลางบางแห่งดำเนินธุรกิจในรูปแบบจ้างสีเหมือนโรงสีขนาดเล็ก และบางแห่งเป็นผู้ซื้อข้าวเปลือกหรือขายข้าวสารเหมือนโรงสีขนาดใหญ่ การซื้อข้าวเปลือกอาจซื้อจากชาวนาโดยตรงหรือซื้อจากพ่อค้ารวบรวมท้องถิ่น จึงต้องนำผลผลิตส่งเข้ามาขายในตลาดกรุงเทพมหานครหรือตลาดอื่นนอกท้องถิ่น การรับซื้อข้าวเปลือกจะเป็นการซื้อจากพ่อค้าข้าวเปลือกเป็นส่วนมาก หรือในบางกรณีอาจจะรับซื้อจากชาวนาโดยตรง

2.1.3 โรงสีขนาดใหญ่ เป็นโรงสีที่มีกำลังการผลิตมากกว่า 24 ตันต่อวัน โรงสีประเภทนี้จะมีผลผลิตเกินความต้องการของตลาดในท้องถิ่น การรับซื้อข้าวเปลือกจะเป็นการซื้อจากพ่อค้าข้าวเปลือกเป็นส่วนมาก หรือในบางกรณีอาจจะรับซื้อจากชาวนาโดยตรง

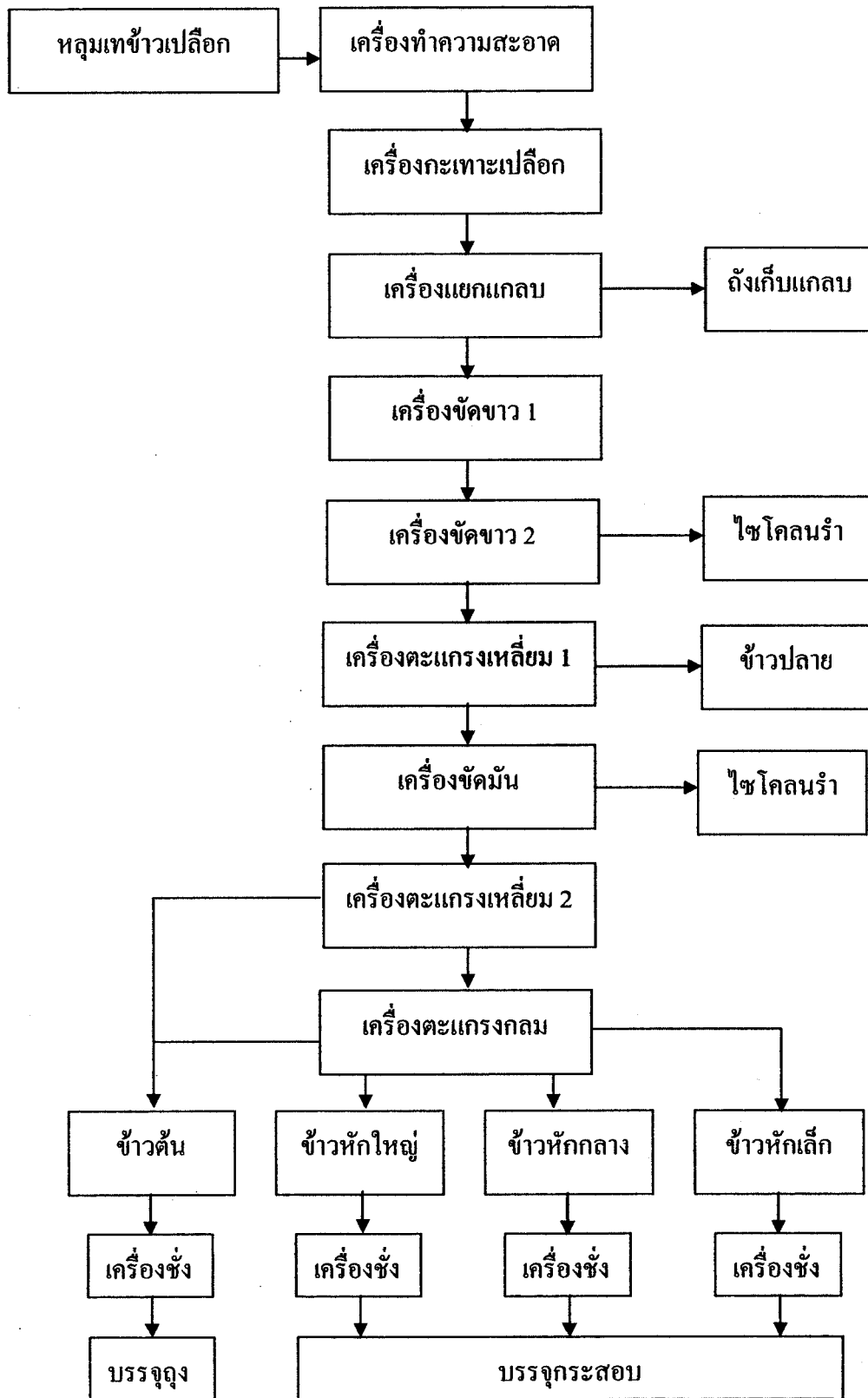
2.1.4 หลักการทำงานของโรงสีข้าว

ข้าวเปลือกที่เตรียมเข้าสู่ระบบโรงสีข้าว จะถูกเทลงหลุมเทข้าวเปลือกและลำเลียงโดยกระพ้อ ไปยังเครื่องทำความสะอาด เพื่อคัดแยกเอาสิ่งเจือปนที่มีขนาดใหญ่และเล็กกว่าเมล็ดข้าวเปลือกออก เศษฝุ่นผงละอองต่าง ๆ จะถูกดูดโดยพัดลม ผ่านท่อลมไปยังไซโคลนคัดฝุ่น ซึ่งติดตั้งชุดกรองฝุ่น เพื่อกรองเอาฝุ่นละอองต่าง ๆ ไม่ให้ฟุ้งกระจายออกมา

ข้าวเปลือกที่ผ่านการทำความสะอาดแล้ว จะถูกลำเลียงโดยกระพ้อลำเลียงไปยังถังพักข้าวเปลือก เพื่อควบคุมปริมาณการไหลของข้าวเปลือกลงสู่เครื่องกะเทาะข้าวเปลือกอัตโนมัติ ไหลลงสู่เครื่องแยกแกลบระบบปิด ข้าวเปลือก ข้าวกล้อง แกลบ จะถูกคัดแยกออกจากกัน โดยแกลบจะถูกคัดแยก ลงสู่สกรูลำเลียง เพื่อส่งไปเก็บที่ถังเก็บแกลบ ข้าวเปลือกที่ยังไม่กะเทาะจะถูกคัดแยกไหลลงสู่กระพ้อลำเลียง เพื่อย้อนกลับไปกะเทาะใหม่

ข้าวกล้องที่คัดแยกแกลบแล้วจะไหลผ่านตู้โรย ลงกระพ้อลำเลียง ไปยังถังพักข้าวกล้อง เพื่อควบคุมปริมาณการไหลของข้าวกล้องลงสู่เครื่องขัดขาว รำข้าวที่เกิดจากการขัดจะถูกดูดโดยพัดลม ไปยังไซโคลนคัดรำ เพื่อการจัดเก็บ บรรจุกระสอบ ส่วนข้าวที่ถูกขัดแล้ว จะไหลลงสู่กระพ้อลำเลียง ผ่านถังพักข้าว ไหลลงสู่เครื่องขัดขาวที่ 2 เพื่อขัดซ้ำอีกครั้ง รำละเอียดที่เกิดจากการขัด จะถูกดูดโดยพัดลม ไปยังไซโคลนคัดรำ เช่นกัน ส่วนข้าวที่ผ่านกระบวนการขัดขาวครั้งที่ 2 จะไหลลงสู่ตะแกรงเหล็มหดเปอร์เซ็นต์ข้าว เพื่อคัดแยกเอาปลายข้าวออก ข้าวตันที่ได้จะถูกลำเลียงโดยกระพ้อ ผ่านถังพักข้าว ไหลลงสู่เครื่องขัดมัน รำที่เกิดจากการขัดมัน จะถูกดูดโดยพัดลม ไปยังไซโคลนคัดรำ ดังนั้นรำข้าวที่เกิดในระบบขัดสีจะถูกจัดเก็บในตำแหน่งเดียวกันทั้งหมด

ข้าวสารที่ผ่านการขัดมันแล้วจะไหลลงสู่ตะแกรงเหล็มหดตัวที่ 2 เพื่อทำการคัดแยกเป็น 3 ส่วนคือ ส่วนที่ 1 ปลายข้าว จะถูกคัดแยกไปเก็บที่ถังเก็บปลายข้าว ส่วนที่ 2 ข้าวตัน จะถูกลำเลียงโดยกระพ้อลำเลียงไปยังถังพักข้าวตัน ไหลผ่านเครื่องขังอัตโนมัติ และเครื่องบรรจุอัตโนมัติ เพื่อบรรจุจำหน่าย ส่วนที่ 3 เป็นข้าวรวมจะถูกลำเลียงโดยกระพ้อ ไปยังตะแกรงกลมคัดเปอร์เซ็นต์ข้าวขนาดต่าง ๆ คัดเป็นข้าวตันหักใหญ่ หักกลาง และหักเล็ก ซึ่งจะถูกลำเลียงไปเก็บในถังพักขนาดต่าง ๆ เพื่อรอการชั่งน้ำหนัก บรรจุจำหน่ายต่อไป



ภาพที่ 2.1 ขั้นตอนการสีข้าว

2.2 ธุรกิจโรงสี การประกอบธุรกิจโรงสีปัจจุบันมีการแข่งขันกันมากขึ้น เนื่องจากพื้นที่ต่างๆ ซึ่งเป็นแหล่งผลิตข้าวที่สำคัญมีการคมนาคมขนส่งที่เชื่อมโยงกันโดยสะดวก ประกอบกับตลาดข้าวถุงในประเทศต้องการข้าวสารที่มีคุณภาพดีไม่มีสิ่งเจือปนหรือเมล็ดเสีย โรงสีที่จะผลิตข้าวดังกล่าวได้ต้องเป็นโรงสีขนาดใหญ่ ซึ่งการจะดำเนินธุรกิจอยู่ได้ต้องทำการสีตลอดทั้งปีหรือไม่ต่ำกว่า 300 วันต่อปี และมีเครือข่ายที่ดีทั้งในการจัดซื้อข้าวเปลือกและการขายข้าวสาร คือมีแหล่งผลิตข้าวเปลือกที่จะเข้าสู่โรงสี และมีช่องทางการตลาดสำหรับจำหน่ายข้าวสารที่ผลิตขึ้น (มหาวิทยาลัยเกษตรศาสตร์ 2540 :53)

2.3 อัตราการแปรสภาพข้าวเปลือก กรมส่งเสริมสหกรณ์ (2543 : 11) ได้ศึกษาอัตราการแปรสภาพข้าวเปลือกของโรงสีที่มีกำลังการผลิตขนาดต่างๆ ตามตารางที่ 2.1 ดังต่อไปนี้

ตารางที่ 2.1 อัตราการแปรสภาพข้าวเปลือกเป็นข้าวสารของโรงสีกำลังการผลิตขนาดต่างๆ

ผลผลิตจากการแปรสภาพข้าว	ขนาดกำลังการผลิตของโรงสีต่อวัน		
	ขนาด 24 ตัน	ขนาด 40 ตัน	ขนาด 60 ตัน
1 ตันข้าวเปลือก (1,000 กิโลกรัม)			
ต้นข้าว (กิโลกรัม)	410	430	430
ปลายข้าวเอวัน (กิโลกรัม)	190	170	170
ปลายข้าวซีวัน (กิโลกรัม)	40	40	40
ปลายข้าวซีทรี (กิโลกรัม)	20	20	20
รำข้าวขาว (กิโลกรัม)	70	70	70
รำข้าวกล้อง (กิโลกรัม)	30	30	30
รวม (กิโลกรัม)	760	760	760

ที่มา : กรมส่งเสริมสหกรณ์ (2543) การศึกษาเปรียบเทียบ โรงสีขนาด 24,40 และ60 ตันต่อวัน
ตามโครงการพัฒนาการผลิตและการตลาดข้าวและพืชไร่ กรุงเทพมหานคร กรมส่งเสริม
สหกรณ์

2.4 สถานการณ์ด้านการตลาดและวิธีการตลาดของข้าว จุฬาลงกรณ์มหาวิทยาลัย (2542) ได้ศึกษาสถานการณ์ด้านการตลาดทั้งในส่วนที่เกี่ยวกับระบบตลาดข้าว และวิธีการตลาดข้าวในประเทศไทยไว้ ดังนี้

2.4.1 ระบบตลาดข้าวในประเทศไทย ประกอบด้วยตลาด 2 ระดับ ระดับแรก ได้แก่ ตลาดระดับท้องถิ่น เป็นตลาดที่รวบรวมข้าวเปลือก ตั้งแต่ระดับหมู่บ้าน ตำบล จนกระทั่ง จังหวัดหรือในเมือง หรือโรงสี รวมทั้งมีการซื้อขายระหว่างพ่อค้าผู้รวบรวมในท้องถิ่นด้วยกัน แล้วจำหน่ายให้โรงสีในที่สุด ส่วนระดับที่สอง ได้แก่ ตลาดระดับภูมิภาคแลปลายทาง เป็นตลาดที่รวบรวมข้าวสารในจังหวัดต่างๆ เพื่อส่งออกไปยังตลาดปลายทางที่กรุงเทพมหานคร หรือส่งจากตลาดปลายทางไปยังจังหวัดอื่น

2.4.2 ผู้ประกอบการที่เกี่ยวข้องในธุรกิจการค้าข้าว ประกอบด้วย

- 1) พ่อค้าผู้รวบรวมท้องถิ่น เป็นผู้รวบรวมข้าวเปลือกจากเกษตรกร แล้วจำหน่ายแก่พ่อค้าโรงสี บางรายอาจเป็นพ่อค้าพืชไร่ หรือพ่อค้าขายวัสดุภัณฑ์ต่างๆ
- 2) สถาบันเกษตรกร ประกอบด้วยกลุ่มเกษตรกร หรือสถาบันเกษตรกร อื่นๆ อาทิ สหกรณ์การเกษตร สหกรณ์นิคม สหกรณ์การเกษตรระดับจังหวัด และชุมนุมสหกรณ์การเกษตรแห่งประเทศไทย (ชสท.) โดยสถาบันเกษตรกรดังกล่าวจะใช้เงินทุนสนับสนุนจากรัฐในการรวบรวมข้าวเปลือกจากสมาชิก เพื่อส่งต่อให้สถาบันเกษตรกรที่มีโรงสีแปรรูปเป็นข้าวสารจำหน่ายในท้องถิ่น หรือส่งต่อให้ชุมนุมสหกรณ์การเกษตรแห่งประเทศไทย เพื่อนำไปจำหน่ายต่อทั้งในประเทศและต่างประเทศ หรือรวบรวมส่งขายให้โรงสี ทั้งนี้ ผลกำไรที่ได้รับจากการจำหน่ายข้าวเปลือกหรือข้าวสารดังกล่าวจะนำไปจ่ายเพิ่มเป็นค่าข้าวเปลือกให้สมาชิกในภายหลัง
- 3) พ่อค้าตัวแทนหรือนายหน้า หมายถึง พ่อค้าที่ทำหน้าที่เป็นคนกลางจัดการขายระหว่างบุคคล 2 ฝ่าย แต่ไม่มีกรรมสิทธิ์ในสินค้า จำแนกพ่อค้าตัวแทนเป็น 2 ระดับ ระดับแรกคือนายหน้าระดับท้องถิ่น คือบุคคลที่มีภูมิลำเนาในท้องถิ่น ทำหน้าที่เป็นคนกลางซื้อขายและรวบรวมข้าวเปลือกให้กับโรงสี (โดยการซื้อขายและรวบรวมข้าวเปลือกอาจจะเป็นการซื้อขายจากระดับไร่นาโดยตรง หรือซื้อขายผ่านพ่อค้าคนกลางค้าข้าวเปลือกซึ่งตั้งอยู่ตามแหล่งที่ผลิตข้าวที่สำคัญ) และรับค่าบริการเป็นค่าตอบแทน ส่วนระดับที่สองคือนายหน้าที่เรียกว่าหยง ได้แก่ คนกลางที่ทำหน้าที่ซื้อขายข้าวสารระหว่างโรงสีกับพ่อค้าส่งออก หรือระหว่างโรงสีกับพ่อค้าขายส่งภายในประเทศ โดยหยงจะได้รับค่าบริการตอบแทนตามร้อยละของมูลค่าหรือตามปริมาณสินค้า
- 4) หน่วยงานของรัฐ จำแนกเป็น 2 ระดับ ระดับแรกคือหน่วยงานของรัฐระดับท้องถิ่น ประกอบด้วยธนาคารเพื่อการเกษตรและสหกรณ์การเกษตร (ธ.ก.ส.) ที่รับจำนำข้าวเปลือกจากเกษตรกร กลุ่มเกษตรกร สหกรณ์ ฯลฯ ที่ได้ยืมเงินทุนหมุนเวียนจากภาครัฐเพื่อ

รวบรวมข้าวเปลือกจากเกษตรกรในพื้นที่แล้วนำไปสีจำหน่ายเป็นข้าวสาร ส่วนระดับที่สองคือหน่วยงานของรัฐในระดับภูมิภาคหรือปลายทาง ประกอบด้วยองค์การตลาดเพื่อเกษตรกร (อ.ค.ก.) องค์การคลังสินค้า (อคส.) กรมการค้าภายใน และกรมการค้าต่างประเทศ ซึ่งหน่วยงานของรัฐในระดับปลายทางนี้ทำหน้าที่รับซื้อข้าวสารจากชุมนุมสหกรณ์การเกษตรแห่งประเทศไทย โรงสีเอกชนหรือผู้ส่งออก แล้วทำการส่งออก

5) โรงสี รับซื้อข้าวเปลือกจากพ่อค้า เกษตรกร และหน่วยงานต่างๆ แล้วทำหน้าที่แปรรูปข้าวเปลือกเป็นข้าวสาร แล้วส่งไปจำหน่ายให้ผู้บริโภคผ่านคนกลางทั้งพ่อค้าขายส่ง พ่อค้าส่งออกผ่านหอย และพ่อค้าขายปลีก รวมทั้งจำหน่ายให้แก่ผู้บริโภคโดยตรง

6) พ่อค้าขายส่ง รับซื้อข้าวสาร ปลายข้าว และรำข้าวจากโรงสี เพื่อจำหน่ายแก่พ่อค้าขายปลีกและผู้บริโภค

7) พ่อค้าส่งออก รับซื้อข้าวสารจากโรงสีผ่านหอย ซึ่งพ่อค้าส่งออกบางรายทำหน้าที่หอยควบคู่กันไปรวมทั้งอาจมีโรงสีเป็นของตนเองด้วย

8) พ่อค้าขายปลีก รับซื้อข้าวสารจากพ่อค้าขายส่ง โรงสีและสถาบันของรัฐ แล้วจำหน่ายปลีกแก่ผู้บริโภค

2.4.3 วิธีการตลาดข้าวเปลือก จากปริมาณข้าวเปลือกที่เกษตรกรผลิตทั้งหมด ร้อยละ 55.9 จะถูกขายให้พ่อค้ารวบรวมท้องถิ่น ส่วนข้าวเปลือกที่เหลือร้อยละ 44.1 จะขายให้แก่โรงสี พ่อค้าตัวแทนหรือนายหน้า สถาบันของรัฐ และสถาบันเกษตรกร

2.4.4 วิธีการตลาดข้าวสาร หลังจากโรงสีแปรสภาพข้าวเปลือกทั้งหมดเป็นข้าวสารแล้ว ข้าวสารร้อยละ 65 ถูกจำหน่ายผ่านหอย ร้อยละ 13.7 จำหน่ายให้แก่สถาบันของรัฐ ข้าวสารที่เหลือจำหน่ายให้แก่พ่อค้าส่งออก พ่อค้าขายส่ง และผู้บริโภค

การศึกษาวิธีการตลาดข้าวสารดังกล่าว พบว่า โรงสีมีบทบาทสำคัญที่สุดทั้งในขั้นการรับซื้อข้าวเปลือกและการจำหน่ายข้าวสาร โดยราคาข้าวสารที่ผู้บริโภคซื้อนั้น ต้องผ่านผู้เกี่ยวข้องหลายขั้นตอน

2.5 โรงสีข้าวของสหกรณ์การเกษตรวิสัย จำกัด

สหกรณ์การเกษตรเกษตรวิสัย จำกัด ตั้งอยู่เลขที่ 206 หมู่ที่ 2 ถนนปัทมานนท์ ตำบลเกษตรวิสัย อำเภอเกษตรวิสัย จังหวัดร้อยเอ็ด ได้จดทะเบียนตามพระราชบัญญัติสหกรณ์ พ.ศ. 2511 เมื่อวันที่ 18 เมษายน 2520 ประเภทสหกรณ์การเกษตร มีเขตท้องที่ดำเนินงานในอำเภอเกษตรวิสัย โดยมีวัตถุประสงค์เพื่อส่งเสริมผลประโยชน์ทางเศรษฐกิจและสังคมของบรรดาสมาชิก โดยวิธีช่วยตนเองและช่วยเหลือซึ่งกันและกันตามหลักสหกรณ์ โดยสหกรณ์ดำเนินธุรกิจรับฝากเงิน ธุรกิจสินเชื่อ ธุรกิจซื้อวัสดุเกษตรมาจำหน่าย ธุรกิจขายข้าวเปลือก ข้าวสาร จากกรณีที่

สหกรณ์ดำเนินธุรกิจขายข้าวเปลือก สหกรณ์จึงได้ขอรับการอุดหนุนจากกรมส่งเสริมสหกรณ์ เพื่อก่อสร้างโรงสีข้าว ขนาดกำลังการผลิต 24 ตัน/วัน ในปี พ.ศ. 2542 สหกรณ์ดำเนินธุรกิจโรงสีได้ระยะหนึ่ง พบว่า กำลังการผลิตโรงสีต่ำ สีข้าวได้ไม่เพียงพอกับความต้องการของตลาด สหกรณ์ฯ จึงได้ลงทุนในโครงการขยายกำลังการผลิตโรงสีเป็น ขนาด 60 ตัน/วัน ในปี พ.ศ. 2545 ก่อสร้างแล้วเสร็จ สามารถสีข้าวได้ในปี พ.ศ. 2547

3. แนวคิด ทฤษฎี เกี่ยวกับการวิเคราะห์งบการเงิน

3.1 แนวคิดทั่วไปเกี่ยวกับการวิเคราะห์งบการเงิน

3.1.1 ความหมายของการวิเคราะห์งบการเงิน

กษกร เฉลิมกาญจนา (2544) การวิเคราะห์งบการเงิน หมายถึง กระบวนการประเมินผลการดำเนินงาน (งบกำไร ไรขาดทุน) และฐานะการเงินของกิจการ (งบดุล) เพื่อให้รู้ถึงสภาพที่แท้จริงของธุรกิจ และนำ ข้อมูลที่ได้มาใช้เป็นข้อมูลในการวางแผน ควบคุม และตัดสินใจต่อไป

ปัญญา หิรัญรัมย์ และส่งเสริม หอมกลิ่น (2548) การวิเคราะห์งบการเงิน หมายถึง กระบวนการค้นหาข้อเท็จจริงเกี่ยวกับฐานะการเงินและผลการดำเนินงานของกิจการหนึ่ง จากงบการเงินของกิจการนั้น พร้อมทั้งนำข้อเท็จจริงดังกล่าวมาประกอบการวางแผน การควบคุม และการตัดสินใจต่อไป

กระบวนการวิเคราะห์การเงินจะเป็นการเปรียบเทียบความสัมพันธ์ของรายการต่าง ๆ ทางการเงิน การเปรียบเทียบสถานะของธุรกิจกับสถานะสหกรณ์ของอุตสาหกรรมที่ถือเป็นมาตรฐาน การเปรียบเทียบกับสถานการณ์ของกลุ่ม การเปรียบเทียบสถานการณ์ปัจจุบันกับสถานการณ์ในอดีตของกิจการ รวมทั้งการพิจารณาถึงการใช้จ่ายซึ่งเงินทุนของกิจการว่าใช้ไปในทางใดบ้าง โดยพิจารณาถึงแหล่งที่มาของเงินทุนและการใช้เงินทุนเหมาะสมหรือไม่ ซึ่งจะสามารถชี้จุดด้อย จุดดีหรือมั่นคงของกิจการ ประสิทธิภาพของฝ่ายบริหาร ช่วยในการวินิจฉัยการดำเนินงาน ปัญหาต่าง ๆ และช่วยพยากรณ์สถานการณ์และผลที่จะเกิดขึ้นในอนาคต ตลอดจนช่วยในการคัดเลือกจำนวนและประเภทของทุนที่จำเป็นที่จะทำให้อกิจการดำเนินการอยู่ได้ และบรรลุวัตถุประสงค์ที่วางไว้

3.1.2 วัตถุประสงค์ของการวิเคราะห์งบการเงิน

วิชาญ ฤทธิรงค์ (2541) ให้แนวคิดไว้ว่า เนื่องจากผู้ใช้ประโยชน์จากการวิเคราะห์งบการเงินมีหลาย ๆ ฝ่ายในการวิเคราะห์งบการเงินจึงมีวัตถุประสงค์แยกได้หลายประการ ดังนี้

1. เพื่อใช้เปรียบเทียบผลการดำเนินงานในรอบระยะเวลาที่ผ่านมา
2. เพื่อประโยชน์ในการวางแผน โดยพิจารณาถึงข้อดี ข้อเสีย ในเหตุการณ์ต่าง ๆ

เพื่อนำ มาพิจารณาการวางแผนงานให้มีประสิทธิภาพ

3. เป็นเครื่องมือในการประเมินผลงานของฝ่ายบริหาร
4. ช่วยในการพยากรณ์ทางการเงินในอนาคตและผลที่จะเกิดขึ้น
5. เพื่อค้นหาและวิเคราะห์ปัญหาเกี่ยวกับการบริหารงาน ตลอดจนปัญหา

อื่น ๆ ที่เกิดขึ้นในการดำเนินงาน

6. เพื่อใช้เป็นข้อมูลเบื้องต้นสำหรับวิเคราะห์การลงทุน

ปัญญา หิรัญรัมย์ และสงเสริม หอมกลิ่น (2548) ผู้ใช้ประโยชน์จากการวิเคราะห์งบการเงินนอกจากผู้บริหารภายในกิจการแล้วบุคคลภายนอกกิจการก็สามารถใช้ประโยชน์จากการวิเคราะห์งบการเงิน บุคคลภายนอกกิจการที่เกี่ยวข้อง เช่น ผู้ลงทุน เจ้าหน้าที่หน่วยงานของรัฐ และผู้สอบบัญชี เป็นต้น ซึ่งบุคคลแต่ละกลุ่มมีส่วนเกี่ยวข้องกับกิจการในลักษณะที่ต่างกัน ดังนั้นวัตถุประสงค์ในการวิเคราะห์งบการเงินของแต่ละกลุ่มจะให้ความสนใจการวิเคราะห์งบการเงินที่แตกต่างกันไปดังนี้

ผู้บริหาร : ผู้บริหารต้องรับผิดชอบในการบริหารงานให้บรรลุผลสำเร็จตามเป้าหมายและนโยบายที่วางไว้ ดังนั้นการวิเคราะห์งบการเงินสำหรับผู้บริหารจะใช้เพื่อการวางแผน การควบคุมและการตัดสินใจในเรื่องต่างๆ ซึ่งการวิเคราะห์งบการเงินของผู้บริหารจึงจำเป็นต้องวิเคราะห์ในหลาย ๆ ด้าน เช่น

- (1) การวิเคราะห์ความสามารถในการทำกำไรของกิจการ
- (2) การวิเคราะห์ประสิทธิภาพในการใช้สินทรัพย์
- (3) การวิเคราะห์ความสามารถในการชำระหนี้

ทั้งนี้เพราะการวิเคราะห์ดังกล่าวจะชี้ให้เห็นถึงจุดอ่อน จุดแข็งของกิจการในด้านใดบ้าง เพื่อจะได้นำจุดแข็งมาใช้ประโยชน์ในการดำเนินธุรกิจให้มีประสิทธิภาพมากยิ่งขึ้นและพยายามแก้ไขจุดอ่อนที่เป็นปัญหาและอุปสรรคในการดำเนินการให้ดีขึ้น

นอกจากนั้นผู้บริหารควรจะต้องมีการเปรียบเทียบข้อมูลของกิจการอื่นด้วย เช่น เปรียบเทียบกับคู่แข่งชั้น เปรียบเทียบค่าเฉลี่ยของอุตสาหกรรมเดียวกัน และเปรียบเทียบกับข้อมูลในอดีตของกิจการด้วย

ผู้ลงทุน : ผู้ลงทุนควรวิเคราะห์ห้บการเงินของกิจการเพื่อพิจารณาว่าควรจะตัดสินใจลงทุนในกิจการนั้นดีหรือไม่ในที่นี้อาจจะรวมถึงผู้เก็งกำไรด้วย การลงทุนของผู้ลงทุนโดยจะเข้าไปซื้อหุ้นในกิจการนั้นซึ่งจะต้องพิจารณาว่าราคาหุ้นของกิจการนั้นราคาที่เหมาะสมควรเป็นเท่าใด โดยจะพิจารณาจากอัตราผลตอบแทนที่คาดว่าจะได้รับจากการลงทุนในกิจการนั้น (โดยทั่วไปผลตอบแทนที่ผู้ลงทุนจะได้รับจากการลงทุนมี 3 ประการคือ 1) เงินปันผล 2) กำไรส่วนเงินทุน (capital gain) ซึ่งเกิดจากผลต่างราคาตลาดที่สูงกว่าราคาหุ้นที่ซื้อ และ 3) สิทธิในการซื้อหุ้นเพิ่มทุนในราคาพิเศษที่ต่ำกว่าราคาตลาด ซึ่งผลตอบแทนจากการลงทุนดังกล่าวโดยเฉพาะเงินปันผลและกำไรส่วนเงินทุนจะมากหรือน้อยขึ้นอยู่กับความสามารถในการทำกำไรของธุรกิจเป็นสำคัญ ซึ่งการวิเคราะห์ห้บการเงินของผู้ลงทุนจะวิเคราะห์ด้านต่างๆ ดังนี้

1) การวิเคราะห์ด้านความสามารถในการทำกำไรของกิจการทั้งในปัจจุบันและกำไรที่คาดว่าจะได้ในอนาคต

2) การวิเคราะห์อัตราการจ่ายเงินปันผลต่อหุ้น

3) การวิเคราะห์แนวโน้มการดำเนินงานธุรกิจว่ามีการเติบโตหรือไม่

4) การวิเคราะห์ความมั่นคงของกิจการ

นอกจากวิเคราะห์ในเชิงปริมาณแล้วยังมีการวิเคราะห์ในเชิงคุณภาพ เช่น ความสามารถในการจัดการของทีมฝ่ายบริหาร ชื่อเสียงของกิจการ ลักษณะของผลิตภัณฑ์ โครงการในอนาคตของกิจการ และกลยุทธ์ของการตลาด เป็นต้น

ผู้ให้สินเชื่อหรือเจ้าหนี้ : ผู้ให้สินเชื่อหรือเจ้าหนี้ต้องการที่จะได้ดอกเบี้ยตามจำนวนเงินและระยะเวลาที่กำหนดและได้รับชำระคืนเงินต้น เมื่อครบกำหนดสัญญาดังนั้นในการวิเคราะห์ของผู้ให้สินเชื่อจะมุ่งเน้นดังนี้

1) การวิเคราะห์ความสามารถในการชำระคืนเงินต้นและดอกเบี้ย

2) การวิเคราะห์สภาพคล่องของกิจการสำหรับผู้ให้สินเชื่อระยะสั้น

3) การวิเคราะห์สภาพคล่องของกิจการและความสามารถในการชำระหนี้ในตลอดระยะเวลาที่กู้ยืมเงินสำหรับผู้ให้สินเชื่อระยะยาว

4) การวิเคราะห์ความสามารถในการใช้เงินทุนหรือสินทรัพย์ของกิจการว่ามีประสิทธิภาพหรือไม่

5) การวิเคราะห์จัดโครงสร้างของเงินทุนเหมาะสมหรือไม่มีอัตราความเสี่ยงมากนักน้อยเพียงใด

หน่วยงานรัฐบาล : หน่วยงานรัฐบาลมีวัตถุประสงค์ที่จะพิจารณาว่ากิจการได้เสียภาษี

เงินได้ถูกต้องครบถ้วน ตามที่ควรจะเป็นหรือไม่ ดังนั้นการวิเคราะห์ของหน่วยงานรัฐบาลจะ มุ่งเน้นการวิเคราะห์ดังนี้

- 1) การวิเคราะห์ความถูกต้องครบถ้วนของรายงานข้อมูลในงบการเงิน เช่น การ บันทึกบัญชีรายได้ และค่าใช้จ่ายถูกต้องครบถ้วนและเหมาะสมหรือไม่ เป็นไปตามระเบียบที่ กำหนดไว้หรือไม่ และมีวิธีการบันทึกบัญชีตามหลักการบัญชีที่ได้รับรองทั่วไปหรือไม่
- 2) การวิเคราะห์การแสดงผลบัญชีสินทรัพย์ หนี้สิน และส่วนของผู้ถือหุ้นว่าบันทึก ไว้ถูกต้องเหมาะสมหรือไม่
- 3) การวิเคราะห์เปรียบเทียบข้อมูลในงบการเงินของงวดปัจจุบันและงวดก่อนๆ เพื่อพิจารณาความสัมพันธ์ของรายการแต่ละปีว่ามีส่วนใดที่มีรายการเปลี่ยนแปลงอย่างผิดปกติ หรือไม่

ผู้สอบบัญชีรับอนุญาต : ผู้สอบบัญชีรับอนุญาตจะมีหน้าที่สำคัญในการตรวจสอบ บัญชีและการรับรองงบการเงินของกิจการและจะแสดงความคิดเห็นว่างบการเงินของกิจการแสดง สถานะทางการเงินและผลการดำเนินงานถูกต้องตามคู่ควรและได้ทำได้ตามหลักการบัญชีที่รับรอง ทั่วไปหรือไม่ ดังนั้นการวิเคราะห์ของหุ้นส่วนบัญชีรับอนุญาตมีลักษณะคล้ายกับการวิเคราะห์ของ หน่วยงานรัฐบาลตามที่กล่าวแล้ว

ความสำคัญของการวิเคราะห์งบการเงิน

จากการศึกษาความหมายและวัตถุประสงค์ของการวิเคราะห์งบการเงินจะเห็นได้ ว่าการวิเคราะห์งบการเงินมีความสำคัญต่อบุคคลหลายส่วนด้วยกัน มีความสำคัญต่อกิจการดังนี้

- 1) ใช้เป็นคู่มือในการประเมินผลการดำเนินงานของฝ่ายบริหาร พยากรณ์ฐานะ ทางการเงินและผลการดำเนินงานทางกิจการในอนาคต
- 2) ใช้ในการพิจารณาวางแผนงานโดยใช้ข้อดีและข้อด้อยของเหตุการณ์ต่างๆ ที่ เกิดขึ้นแล้วมาพิจารณาแนวทางที่จะทำให้การดำเนินงานของกิจการมีประสิทธิภาพมากขึ้นกว่าใน อนาคต
- 3) ใช้เป็นแนวทางในการวิเคราะห์ปัญหาเกี่ยวกับการดำเนินงานของกิจการและ ปัญหาอื่นที่เกิดขึ้นเพื่อจะได้นำไปพิจารณาหาแนวทางปรับปรุงแก้ไขต่อไป และใช้พิจารณา แนวโน้มการเปลี่ยนแปลงที่สำคัญๆของกิจการ
- 4) ให้เป็นเครื่องมือในการควบคุมการดำเนินงานของกิจการว่าเป็นไปตาม เป้าหมายที่วางไว้หรือไม่
- 5) ใช้เป็นข้อมูลเบื้องต้นในการตัดสินใจเกี่ยวกับการลงทุนของกิจการในอนาคต เช่น การลงทุนในสินทรัพย์ถาวร การตัดสินใจก่อหนี้ ของกิจการ การตัดสินใจจ่ายเงินปันผล เป็นต้น

นอกจากนั้นยังใช้เป็นข้อมูลเบื้องต้นในการพิจารณาตัดสินใจลงทุนของผู้ที่
ต้องการลงทุน ในกิจการเป็นเครื่องมือมีการตรวจสอบควบคุมของหน่วยงานรัฐบาลที่เกี่ยวข้องและ
ผู้สอบบัญชีรับอนุญาต

โดยสรุปแล้ว การวิเคราะห์งบการเงินเป็นกระบวนการค้นหาข้อเท็จจริงเกี่ยวกับ
ฐานะการเงินและผลการดำเนินงานของกิจการจากงบการเงินนั้น พร้อมทั้งนำเสนอข้อเท็จจริง
ดังกล่าวมาประกอบการวางแผน ควบคุมและการตัดสินใจ วัตถุประสงค์สำคัญขึ้นกับผู้ใช้งบ
การเงินนั้น ซึ่งจะวิเคราะห์งบการเงินที่ต่างกันออกไปไม่ว่าจะเป็นผู้บริหาร ผู้ลงทุน หรือหน่วยงาน
ของรัฐ การวิเคราะห์งบการเงินมีความสำคัญหลายประการตั้งแต่ ใช้เป็นเครื่องมือในการ
ประเมินผล การดำเนินงานของฝ่ายบริหาร พยากรณ์ฐานะทางการเงิน และผลการดำเนินงานใน
อนาคต จนถึงใช้เป็นข้อมูลเริ่มต้นในการตัดสินใจเกี่ยวกับการลงทุนของกิจการในอนาคต

3.2 การวิเคราะห์อัตราส่วนทางการเงิน

การวิเคราะห์อัตราส่วนทางการเงิน หมายถึงการวิเคราะห์ข้อมูลจากเหตุการณ์ทาง
การเงิน หรือการนำข้อมูลทางบัญชีมาวิเคราะห์การดำเนินงานของธุรกิจ

การวิเคราะห์อัตราส่วนทางการเงิน เป็นการวิเคราะห์ความสัมพันธ์ระหว่าง
รายการในงบการเงิน ซึ่งอาจเป็นรายการในงบการเงินเดียวกันหรือเป็นรายการต่างงบกันก็ได้ มา
เปรียบเทียบในรูปอัตราส่วน แล้วนำผลลัพธ์ที่ได้มาแปลความหมายเพื่อนำไปใช้ประโยชน์ในการ
ประเมินฐานะการเงินของกิจการ อัตราส่วนทางการเงินจะสะท้อนถึงฐานะหรือประสิทธิภาพใน
การจัดการด้านต่าง ๆ ของกิจการ ซึ่งอาจจะไม่ต้องวิเคราะห์อัตราส่วนทางการเงินทุกอัตราส่วน
แล้วแต่ความจำเป็นในการใช้ประโยชน์ของแต่ละกิจการ

อัตราส่วนทางการเงิน แบ่งตามวัตถุประสงค์ของการวิเคราะห์ ได้ 4 ประเภท คือ

1. อัตราส่วนสภาพคล่อง (Liquidity Ratios)
 - 1.1 อัตราส่วนทุนหมุนเวียน (Current Ratio)
 - 1.2 อัตราส่วนทุนหมุนเวียนเร็ว (Quick Ratio or Acid Test Ratio)
2. อัตราส่วนความสามารถในการก่อหนี้ (Leverage Ratios)
 - 2.1 อัตราส่วนหนี้สินต่อทุน (Debt to Equity Ratio)
 - 2.2 อัตราส่วนลูกหนี้ต่อทุน (Net Debtor Loan to Share Capital and Reserve Fund Ratio)
3. อัตราส่วนความสามารถในการใช้สินทรัพย์ (Activity Ratios)
 - 3.1 อัตราส่วนการหมุนเวียนของสินค้า (Inventory Turnover Ratio)
 - 3.2 อายุเฉลี่ยของสินค้า (Average Days Per Turnover)

3.3 อัตราหมุนเวียนของสินทรัพย์รวม (Total Assets Turnover Ratio)

3.4 อัตราร้อยละของรายได้ต่อสินทรัพย์รวม (Total Revenue to Total Assets Ratio)

4. อัตราส่วนความสามารถในการทำกำไร (Profitability Ratios)

4.1 อัตราผลตอบแทนต่อสินทรัพย์รวม (Return on Total Assets Ratio)

4.2 อัตราผลตอบแทนต่อส่วนของผู้ถือหุ้น (Return on Net Worth Ratio)

4.3 อัตรากำไรขั้นต้น (Gross Profit to Sales Ratio)

4.4 อัตราค่าใช้จ่าย (Total Expenses to Total Sales)

4.5 อัตรากำไรสุทธิ (Net Profit Margin on Sales Ratio)

1. อัตราส่วนสภาพคล่อง (Liquidity Ratios)

เป็นอัตราส่วนที่ใช้วัดถึงสภาพคล่องหรือวัดความสามารถของธุรกิจ ที่จะนำสินทรัพย์หมุนเวียนไปชำระหนี้สินหมุนเวียนได้ตามกำหนด ดังนั้น อัตราส่วนนี้จึงเป็นอัตราส่วนที่แสดงถึงความสัมพันธ์ระหว่างสินทรัพย์หมุนเวียน และหนี้สินหมุนเวียนของธุรกิจว่ามีสินทรัพย์หมุนเวียนเป็นกึ่งเท่าของหนี้สินหมุนเวียน นอกจากนี้ยังพิจารณาถึงความมีประสิทธิภาพของสินทรัพย์หมุนเวียนว่าธุรกิจมีมากเพียงพอสำหรับการชำระหนี้สินหมุนเวียนหรือไม่ อัตราส่วนสภาพคล่องได้แก่

1.1 อัตราส่วนทุนหมุนเวียน (Current Ratio)

เป็นเครื่องมือวัดความสามารถในการชำระหนี้ระยะสั้น แสดงถึงธุรกิจมีสินทรัพย์หมุนเวียนเพียงพอที่จะชำระหนี้ระยะสั้นได้มากน้อยเพียงใด ผลลัพธ์ของอัตราส่วนจะบอกให้ทราบว่าธุรกิจมีสินทรัพย์หมุนเวียนที่คาดว่าจะสามารถเปลี่ยนสภาพเป็นเงินสดเพื่อใช้ชำระหนี้ที่ถึงกำหนดได้เป็นจำนวนกี่เท่า อัตราส่วนทุนหมุนเวียนที่ต่ำแสดงว่ากิจการไม่สามารถชำระหนี้ระยะสั้นได้เมื่อครบกำหนด

อัตราส่วนนี้ ควรมีค่ามากกว่า 1 เท่า เนื่องจากสินทรัพย์หมุนเวียนมีหลายประเภท แต่ละประเภทสภาพคล่องที่ต่างกัน ดังนั้น ค่าของ Current Ratio ที่เหมาะสมจึงควรเป็น 2 เท่า

$$\text{สูตร อัตราส่วนทุนหมุนเวียน} = \frac{\text{สินทรัพย์หมุนเวียน}}{\text{หนี้สินหมุนเวียน}} = \text{หน่วย : เท่า}$$

1.2 อัตราส่วนทุนหมุนเวียนเร็ว (Quick Ratio or Acid Test Ratio)

อัตราส่วนนี้เป็นอัตราส่วนที่คล้ายกับอัตราส่วนหมุนเวียน คือ ใช้สินทรัพย์หมุนเวียนเปรียบเทียบกับหนี้สินหมุนเวียน แต่อัตราส่วนนี้จะให้ข้อมูลเกี่ยวกับสภาพคล่องทางการเงิน ได้ดีกว่า เนื่องจากจะใช้เฉพาะสินทรัพย์หมุนเวียนที่สามารถเปลี่ยนเป็นเงินสดได้ง่ายและเร็ว เช่น เงินสด เงินฝากธนาคาร เงินฝากสหกรณ์อื่น เงินส่งชำระหนี้ระหว่างทาง เงินลงทุนระยะสั้น ลูกหนี้ระยะสั้นสุทธิและดอกเบี้ยค้างรับสุทธิ ในการเปรียบเทียบอัตราส่วนนี้ ซึ่งจะตัดสินทรัพย์บางรายการออก เช่น สินค้าคงเหลือ ค่าใช้จ่ายจ่ายล่วงหน้า หรือสินทรัพย์หมุนเวียนซึ่งต้องใช้เวลาในการเปลี่ยนแปลงเป็นเงินสดอัตราส่วนจะบอกให้ทราบว่าธุรกิจมีสินทรัพย์ที่มีสภาพคล่องสูงที่สามารถเปลี่ยนเป็นเงินสดได้ง่าย เพื่อใช้ชำระหนี้สินระยะสั้นที่ถึงกำหนดเป็นจำนวนที่เท่า ดังนั้น อัตราส่วนนี้ ควรมีค่ามากกว่า หรือเท่ากับ 1 จึงจะถือว่าสภาพคล่อง

$$\text{สูตร อัตราส่วนทุนหมุนเวียนเร็ว} = \frac{\text{สินทรัพย์หมุนเวียนเร็ว}}{\text{หนี้สินหมุนเวียน}} = \text{หน่วย : เท่า}$$

$$\text{โดยที่สินทรัพย์หมุนเวียนเร็ว} = (\text{เงินสดและเงินฝากธนาคาร} + \text{เงินฝากสหกรณ์อื่น} + \text{เงินส่งชำระหนี้ระหว่างทาง} + \text{เงินลงทุนระยะสั้น} + \text{ลูกหนี้ระยะสั้นสุทธิ} + \text{ดอกเบี้ยเงินให้กู้ค้างรับสุทธิ})$$

2. อัตราส่วนที่ใช้วัดความสามารถในการก่อหนี้ (Leverage Ratios)

เป็นเครื่องมือที่ใช้ชี้วัดจำกัดของธุรกิจในการจัดหาเงินทุนมาใช้ในการดำเนินงานของธุรกิจ ซึ่งมีภาวะผูกพันกับบุคคลภายนอก และยังใช้วัดความเสี่ยงทางการเงินของธุรกิจ อัตราส่วนวัดความสามารถในการก่อหนี้ ได้แก่

2.1 อัตราส่วนหนี้สินรวมต่อทุน (Debt to Equity Ratio)

เป็นอัตราส่วนที่ใช้วัดความสัมพันธ์ของเงินทุนของธุรกิจ ที่จัดหาในรูปของหนี้ โดยพิจารณาว่าเจ้าหนี้มีความเสี่ยงและการป้องกันความเสี่ยงที่อาจเกิดขึ้นจากส่วนของผู้อถือหุ้นในขนาดได้มากน้อยเพียงใด และหากธุรกิจมีอัตราส่วนหนี้สินต่อทุนมีค่าสูง เงินทุนจากเจ้าของมีเพียงเล็กน้อยและมาจากหนี้สินเป็นส่วนใหญ่ ความเสี่ยงก็จะตกเป็นเจ้าหนี้ ในขณะที่เดียวกันในส่วนของธุรกิจเองก็ต้องแบกรับภาระรูปของดอกเบี้ยไว้สูง ในทางตรงกันข้ามการที่กิจการมีอัตราส่วนหนี้สินต่อทุนต่ำเกินไปก็ไม่เป็นผลดีเช่นกัน เพราะนอกจากจะแสดงถึงเครดิตของธุรกิจไม่ดีแล้วยังทำให้การขยายตัวเป็นไปได้ช้าอีกด้วย

สูตร อัตราส่วนหนี้สินรวมต่อทุน = $\frac{\text{หนี้สินรวม}}{\text{ทุน}}$ = หน่วย : เท่า

2.2 อัตราส่วนลูกหนี้ต่อส่วนของทุน (Net Debtor Loan to Share Capital and Reserve Fund Ratio)

อัตราส่วนนี้ไม่ใช่เป็นอัตราส่วนวัดความสามารถในการก่อหนี้โดยตรง แต่เป็นอัตราส่วนที่ใช้ประกอบในการพิจารณาในการก่อหนี้ของธุรกิจ เพื่อวัดความพอเพียงของเงินทุนเฉพาะที่เป็นทุนสำรองและทุนเรือนหุ้น (ค่าหุ้นของสมาชิก) ว่ามีความพอเพียงสำหรับลูกหนี้ได้มากน้อยเพียงใด ถ้าอัตราส่วนนี้สูงแสดงว่าทุนดังกล่าวไม่เพียงพอต่อการลงทุนสำหรับลูกหนี้ในทางตรงข้ามหากอัตราส่วนนี้ต่ำแสดงว่าทุนดังกล่าวมีความเพียงพอสำหรับลูกหนี้และยังมีทุนเหลืออยู่

อัตราส่วนนี้ใช้พิจารณาประกอบกับอัตราส่วนหนี้สินต่อทุน (Debt to equity ratio) เช่น ในกรณีที่กิจการมีความสามารถในการก่อหนี้ และในขณะเดียวกันทุนของธุรกิจไม่เพียงพอในการดำเนินธุรกิจ จึงใช้เป็นข้อมูลเพื่อประกอบการพิจารณาในการก่อหนี้ได้ดียิ่งขึ้น

สูตร อัตราส่วนลูกหนี้ต่อส่วนของทุน = $\frac{\text{ลูกหนี้เงินให้กู้สุทธิ}}{\text{ทุนเรือนหุ้น+ทุนสำรอง}}$ = หน่วย : เท่า

โดยลูกหนี้เงินให้กู้สุทธิ = ลูกหนี้ระยะสั้น + ลูกหนี้ระยะยาวสุทธิ

3. อัตราส่วนความสามารถในการใช้สินทรัพย์ (Activity Ratios)

เป็นเครื่องมือที่ใช้วัดประสิทธิภาพของกิจการในการใช้ทรัพยากรที่มีอยู่ให้เกิดประโยชน์และมีประสิทธิภาพ อัตราส่วนที่ใช้ในการวิเคราะห์ ได้แก่

3.1 อัตราส่วนการหมุนเวียนของสินค้า (Inventory Turnover)

เป็นอัตราส่วนที่ใช้วัดการหมุนเวียนของสินค้าคงเหลือว่าขายได้มากน้อยเพียงใดในช่วงระยะเวลาหนึ่ง (1 ปี หรือ 1 รอบระยะเวลาบัญชี) สินค้าคงเหลือมักเป็นรายการที่มีมูลค่าสูงและความเสี่ยงสูงกว่าสินทรัพย์หมุนเวียนประเภทอื่น โดยเฉพาะในเรื่องของราคา การเสื่อมคุณภาพและความล้าสมัยอัตราหมุนเวียนของสินค้าจึงเป็นเครื่องบ่งชี้ความเพียงพอของสินค้าและการจัดการสินค้าคงเหลือว่ามีประสิทธิภาพเพียงใด ตลอดจนบ่งชี้ความสามารถของธุรกิจในการเปลี่ยนสินค้าเป็นเงินสดโดยวัดในรูปของจำนวนครั้ง ที่สินค้าได้ถูกขายออกไปและซื้อมาทดแทนในระหว่างปีถ้าจำนวนครั้งมากก็จะเป็นผลดีต่อธุรกิจ เนื่องจากแสดงว่าธุรกิจมีความสามารถในการเปลี่ยนสินค้าเป็นเงินสดและทุกครั้งที่ขายสินค้าธุรกิจก็จะได้กำไรเพิ่มขึ้นทุกครั้งอย่างไรก็ตาม

ตัวเลขที่สูงเกินไปอาจแสดงถึงการสูญเสียโอกาสในการสร้างยอดขาย เนื่องจากมีการบริการสินค้าคงเหลือที่ไม่มีประสิทธิภาพ ในทางตรงกันข้ามถ้าจำนวนครั้งต่ำแสดงว่ามีเงินลงทุนซึ่งไปจมอยู่ในสินค้าจำนวนหนึ่งมากเกินไป ซึ่งกิจการควรจะนำไปใช้ให้เกิดประโยชน์ได้มากกว่านี้ อย่างไรก็ตาม การที่จะบอกว่าอัตราการหมุนเวียนของสินค้าคงเหลือสูงหรือต่ำจำเป็นจะต้องพิจารณาประเภทของธุรกิจประกอบ เช่น ร้าน Supermarket มักจะมีอัตราการหมุนเวียนของสินค้าสูง แต่ร้านขายเพชรพลอยหรือเครื่องประดับราคาแพง มักจะมีอัตราการหมุนเวียนของสินค้าต่ำ (เนื่องจากอาจขายไม่ได้ทุกวัน) นอกจากนี้ การที่อัตราหมุนเวียนของสินค้าสูง (ซึ่งแสดงว่ากิจการมีสินค้าคงเหลือจำนวนน้อย) อาจเป็นผลมาจากการขายลดราคา (On Sale) หรือเกิดการเสื่อมสภาพ ชำรุด ล้าสมัย ระหว่างการเก็บรักษา หรือเก็บสินค้าไว้น้อยเกินไปซึ่งอาจเกิดผลเสียเนื่องจากเสียโอกาสที่จะทำกำไร เนื่องจากธุรกิจกำลังประสบปัญหาสินค้าขาดมือ จึงทำให้สูญเสียโอกาสที่จะขายสินค้าได้เพิ่มสูงมากขึ้น

ในกรณีที่อัตราส่วนที่คำนวณได้ต่ำธุรกิจก็ควรที่จะหาสาเหตุว่าต่ำเพราะเหตุใดอาจเป็นเพราะสินค้าขายไม่ได้ ซึ่งก็ควรรีบหาทางแก้ไขหรือหากมีเหตุผลสมควร เช่น อาจเก็บสินค้าคงเหลือไว้มากเพราะมีสัญญาขายสินค้าล่วงหน้าไว้แล้วหรือเก็บกักตุนไว้เพื่อเตรียมรับสถานการณ์บางอย่างที่คาดว่าจะเกิดขึ้น เช่น ราคาสินค้าจะสูงขึ้นเนื่องจากการประกาศขึ้นภาษีมูลค่าเพิ่ม เป็นต้น ในกรณีเช่นนี้การเก็บรักษาสินค้าไว้เป็นจำนวนมากก็ถือว่าไม่ใช่เรื่องเสียหายแต่อย่างใด ดังนั้นการวิเคราะห์อัตราส่วนทางการเงิน นอกจากจะมุ่งดูที่สภาพคล่องแล้วควรที่จะดูในแง่คุณภาพอีกด้วย โดยพิจารณาอัตราผลตอบแทนจากรายได้ (อัตรากำไรสุทธิ)ประกอบกันไป

$$\begin{aligned} \text{สูตร อัตราการหมุนเวียนของสินค้า} &= \frac{\text{ต้นทุนสินค้าขาย}}{\text{สินค้าคงเหลือถัวเฉลี่ย}} = \text{หน่วย : ครั้ง} \\ \text{โดยที่สินค้าคงเหลือถัวเฉลี่ย} &= \frac{\text{สินค้าต้นงวด} + \text{สินค้าปลายงวด}}{2} \end{aligned}$$

2

3.2 อายุเฉลี่ยของสินค้าคงเหลือ (Average Days Per Turnover)

อายุเฉลี่ยของสินค้าเป็นสิ่งบ่งบอกว่าธุรกิจจะต้องใช้เวลากี่วันจึงจะสามารถขายสินค้าคงเหลือนั้นได้ ถ้าจำนวนวันน้อยก็จะเป็นผลดีต่อกิจการ แสดงว่ามีความสามารถในการเปลี่ยนสินค้าเป็นเงินสดได้เร็ว ในทางตรงกันข้ามถ้าจำนวนมากแสดงว่ามีเงินทุนจมให้สินค้านั้นจำนวนมากเกินไป

$$\text{สูตร อายุเฉลี่ยของสินค้าคงเหลือ} = \frac{365}{\text{อายุหมุนของสินค้า}} = \text{หน่วย : วัน}$$

3.3 อัตราหมุนเวียนของสินทรัพย์รวม (Total Assets Turnover Ratio)

อัตราส่วนนี้เป็นการวัดประสิทธิภาพการลงทุนในสินทรัพย์ว่า ธุรกิจได้ใช้ประโยชน์จากสินทรัพย์เหล่านั้นให้เกิดประโยชน์สามารถสร้างยอดขาย/บริการได้เต็มที่หรือไม่ บ่งบอกความสามารถของธุรกิจ ในการใช้สินทรัพย์ทั้งหมดที่มีอยู่ว่าก่อให้เกิดรายได้จากการขาย/บริการมากน้อยหรือมีประสิทธิภาพเต็มที่หรือไม่ เพียงใด หรือเป็นการวัดว่าการลงทุนในสินทรัพย์สอดคล้องกับยอดขายหรือ ถ้าอัตราส่วนนี้มีค่าสูงแสดงว่ากิจการมีความสามารถในการใช้สินทรัพย์ที่มีอยู่เพื่อก่อให้เกิดรายได้จากการขาย/บริการสูง และมีการบริหารงานอย่างมีประสิทธิภาพ หากอัตราส่วนนี้มีค่าน้อยแสดงว่ากิจการอาจมีการลงทุนในสินทรัพย์มากเกินไปหรือกิจการอาจใช้ประโยชน์จากสินทรัพย์ต่างๆ ได้ไม่เต็มประสิทธิภาพควรพิจารณาตัดทอนสินทรัพย์ที่ไม่จำเป็นต้องใช้ลง หรือหาแนวทางในการใช้ประโยชน์จากสินทรัพย์ให้มากขึ้น

ในการวิเคราะห์อัตราหมุนเวียนของสินทรัพย์ ผู้วิเคราะห์ควรพิจารณาอัตราส่วนอื่นๆ ประกอบด้วย เช่น อัตราผลตอบแทนต่อสินทรัพย์ เพราะการใช้ราคาตามบัญชีของสินทรัพย์ตามที่ปรากฏในงบดุลเป็นเกณฑ์ในการคำนวณอัตราหมุนเวียนของสินทรัพย์นั้น รายการตามบัญชีที่เกิดจากวิธีการบัญชีที่แตกต่างกัน จะทำให้มีอัตราหมุนเวียนของสินทรัพย์มีค่าต่างกันด้วย นอกจากนี้ควรพิจารณาถึงสินทรัพย์ที่ซื้อมาตอนช่วงสิ้นงวดบัญชี ซึ่งวิเคราะห์จำเป็นที่จะต้องใช้ดุลยพินิจในการพิจารณา

$$\text{สูตร อัตราการหมุนเวียนของสินทรัพย์รวม} = \frac{\text{ขาย/บริการ}}{\text{สินทรัพย์รวมถัวเฉลี่ย}} = \text{หน่วย : รอบ}$$

$$\text{โดยที่สินทรัพย์รวมถัวเฉลี่ย} = \frac{\text{สินทรัพย์ทั้งสิ้นต้นงวด} + \text{สินทรัพย์ทั้งสิ้นปลายงวด}}{2}$$

2

3.4 อัตราร้อยละของรายได้ต่อสินทรัพย์รวม (Total Revenue to Total Assets Ratio)

อัตราส่วนนี้จะวัดความสามารถในการใช้สินทรัพย์เพื่อก่อให้เกิดรายได้ทั้งสิ้นมากน้อยหรือเต็มประสิทธิภาพหรือไม่ ถ้าอัตราส่วนนี้มีค่าสูงแสดงว่ามีความสามารถในการใช้สินทรัพย์ที่มีอยู่เพื่อก่อให้เกิดรายได้ทั้งสิ้น ได้สูงและมีการบริหารงานอย่างมีประสิทธิภาพ หาก

อัตราส่วนมีค่าน้อยแสดงว่ากิจการใช้ประโยชน์จากสินทรัพย์ต่างๆ เพื่อก่อให้เกิดรายได้ไม่เต็มประสิทธิภาพเท่าที่ควร ควรพิจารณาหาแนวทางใช้ประโยชน์จากสินทรัพย์ให้เต็มประสิทธิภาพ

สูตร อัตราร้อยละของรายได้ต่อสินทรัพย์รวม = $\frac{\text{รายได้ทั้งสิ้น} \times 100}{\text{สินทรัพย์รวมถัวเฉลี่ย}}$ = หน่วย : ร้อยละ

โดยสินทรัพย์รวมถัวเฉลี่ย = $\frac{\text{สินทรัพย์ทั้งสิ้นต้นงวด} + \text{สินทรัพย์ทั้งสิ้นปลายงวด}}{2}$

2

4. อัตราส่วนความสามารถในการหากำไร (Profitability Ratios)

เป็นอัตราส่วนที่ใช้วัดประสิทธิภาพของฝ่ายบริหารในการบริหารงานของธุรกิจที่แสดงออกมาในรูปของอัตราผลตอบแทนจากการขาย/บริการ และการลงทุน อัตราส่วนที่ใช้วิเคราะห์ได้แก่

4.1 อัตราผลตอบแทนต่อสินทรัพย์รวม (Return on Total Assets Ratio)

อัตราส่วนนี้แสดงให้เห็นผลตอบแทนที่ได้จากการลงทุนทั้งสิ้นหรือการใช้สินทรัพย์ว่าได้ผลตอบแทนเพียงพอหรือไม่ และเป็นอัตราส่วนที่ฝ่ายบริหารใช้ควบคุมการดำเนินการเพราะเป็นอัตราส่วนที่ใช้วัดความสามารถของฝ่ายบริหาร ในการใช้สินทรัพย์ของธุรกิจ ในอันที่ก่อให้เกิดกำไรกลับคืนสู่ธุรกิจ

ข้อสังเกต

1. การใช้ยอดสินทรัพย์ทั้งสิ้น โดยเฉลี่ย เพราะถือว่ากำไรเกิดจากการใช้ทรัพยากรที่ธุรกิจมีอยู่ตลอดรอบระยะเวลาบัญชี

2. การวิเคราะห์อัตราส่วนผลตอบแทนต่อสินทรัพย์รวมควรพิจารณาควบคู่ไปกับอัตราการหมุนเวียนของสินทรัพย์ ถ้ามีความขัดแย้ง กล่าวคือ อัตราการหมุนเวียนของสินทรัพย์มีค่าสูง ซึ่งหมายความว่ากิจการใช้สินทรัพย์ก่อให้เกิดรายได้มาก ในขณะที่อัตราผลตอบแทนต่อสินทรัพย์รวมมีค่าต่ำ กิจการควรหาสาเหตุด้วยเนื่องจากเหตุใด เพราะจะได้หาทางแก้ไขได้ตรงจุด

สูตร อัตราผลตอบแทนต่อสินทรัพย์รวม = $\frac{\text{กำไรจากการดำเนินงาน} \times 100}{\text{สินทรัพย์ทั้งสิ้นถัวเฉลี่ย}}$ = หน่วย : ร้อยละ

โดยที่สินทรัพย์รวมถัวเฉลี่ย = $\frac{\text{สินทรัพย์ทั้งสิ้นต้นงวด} + \text{สินทรัพย์ทั้งสิ้นปลายงวด}}{2}$

2

4.2 อัตราผลตอบแทนต่อส่วนของผู้ถือหุ้น (Return on Net Worth Ratio)

ส่วนของผู้ถือหุ้นหมายถึง ส่วนทุน กำไรสะสม และเงินสำรองต่างๆ ซึ่งไม่รวมหนี้สินระยะสั้นหรือหนี้สินระยะยาว อัตราส่วนนี้เป็นอัตราส่วนระหว่างกำไรที่เกิดขึ้นทั้งหมดของธุรกิจเปรียบเทียบกับส่วนของผู้ถือหุ้นเป็นการวัดความสามารถในการหาผลตอบแทนของธุรกิจจากการลงทุนเฉพาะส่วนของผู้ถือหุ้นเป็นการวัดความสามารถในการหาผลตอบแทนของธุรกิจจากการลงทุนเฉพาะส่วนของผู้ถือหุ้นว่ามีมากน้อยเพียงใดหรือวัดประสิทธิภาพในการทำกำไรเมื่อเปรียบเทียบกับส่วนทุน ดังนั้น จึงเป็นอัตราส่วนที่สำคัญใช้พิจารณาเกี่ยวกับการจัดหาเงินทุนในการก่อหนี้ (Leverage Ratio) เช่น หากอัตราส่วนมีค่าน้อยแสดงว่าผู้ถือหุ้นได้รับผลตอบแทนต่ำ ซึ่งอาจเกิดจากการวัดสัดส่วนการลงทุนที่ไม่เหมาะสมเป็นการใช้ส่วนของผู้ถือหุ้นมากกว่าส่วนของผู้ถือหุ้นซึ่งมีต้นทุนสูงกว่าในกรณีอัตราส่วนมีค่ามากแสดงว่าผู้ถือหุ้น ได้รับผลตอบแทนสูงแสดงว่าประสิทธิภาพในการทำกำไรให้กับส่วนของผู้ถือหุ้น

$$\text{สูตร อัตราผลตอบแทนต่อส่วนของผู้ถือหุ้น} = \frac{\text{กำไรสุทธิ} \times 100}{\text{ทุนถัวเฉลี่ย}} = \text{หน่วย : ร้อยละ}$$

$$\text{โดยที่ ทุนถัวเฉลี่ย} = \frac{\text{ต้นทุนงวด} + \text{ทุนปลายงวด}}{2}$$

4.3 อัตรากำไรขั้นต้น (Gross Profit to Sales Ratio)

อัตราส่วนนี้เป็น การวัดความสามารถในการทำกำไรแบบหนึ่ง โดยพิจารณาจากส่วนต่างๆ ของยอดขาย/บริการ กับต้นทุนขาย/บริการ เพื่อให้ทราบถึงประสิทธิภาพในการทำกำไรขั้นต้นของธุรกิจก่อนที่จะหักค่าใช้จ่ายในการดำเนินงานใดๆ โดยเปรียบเทียบกับยอดขาย/บริการ ซึ่งจะสะท้อนให้เห็นถึงประสิทธิภาพในการควบคุมต้นทุนขาย/บริการ ทำให้ธุรกิจทราบได้ว่าต้นทุนขาย/บริการนั้นต่ำหรือสูงไปหรือไม่ หากกำไรขั้นต้นของขาย/บริการสูง แสดงว่าต้นทุนขาย/บริการสูง กล่าวคือ เป็นอัตราส่วนที่แสดงให้เห็นถึงความสามารถในการทำกำไรขั้นต้นของกิจการ โดยที่ยังไม่คำนึงถึงค่าใช้จ่ายในการดำเนินงานอื่นๆ

$$\text{สูตร อัตรากำไรขั้นต้น} = \frac{\text{กำไรขั้นต้น} \times 100}{\text{ขาย/บริการ}} = \text{หน่วย : ร้อยละ}$$

$$\text{โดยที่กำไรขั้นต้น} = \text{กำไรขั้นต้นของขาย/บริการ}$$

4.4 อัตราค่าใช้จ่าย (Total Expenses to Total Sales)

อัตราส่วนนี้เป็นการวัดความพยายามในรูปค่าใช้จ่ายกับความสำเร็จในรูปของรายได้ ซึ่งจะชี้ให้เห็นถึงการเคลื่อนไหวระหว่างขาย/บริการ กับค่าใช้จ่ายที่เกิดขึ้นว่ามีความสัมพันธ์ในลักษณะใด ค่าใช้จ่ายอาจแบ่งเป็นค่าใช้จ่ายในการบริหาร ซึ่งมีความสัมพันธ์กับการขายแตกต่างกัน คือ ค่าใช้จ่ายในการขาย เช่น ค่าโฆษณา ค่านายหน้า ค่าขนส่งออก ย่อมจะมีจำนวนมากขึ้น หากธุรกิจมีการขายมาก ดังนั้น ค่าใช้จ่ายในการขายจึงเปลี่ยนแปลงเป็นอัตราส่วนต่อขาย ส่วนค่าใช้จ่ายในการบริหารนั้นจะไม่เปลี่ยนแปลงเป็นอัตราส่วนกับการขาย ซึ่งอาจเรียกค่าใช้จ่ายในการบริหารเป็นค่าเช่าคงที่ คือ จะไม่เพิ่มขึ้นทั้งๆ ที่ธุรกิจมียอดขายเพิ่มขึ้นค่าใช้จ่ายประเภทนี้ ได้แก่ ค่าเบี้ยประกัน ค่าเช่าอาคาร เงินเดือนของฝ่ายบริหาร ดังนั้น หากขายเพิ่มขึ้นค่าใช้จ่ายไม่เพิ่มขึ้น การคำนวณหาอัตราส่วนรายการนี้ก็เพิ่มขึ้นซึ่งการวิเคราะห์อัตราส่วนค่าใช้จ่ายทั้ง 2 ประเภทสามารถวิเคราะห์ได้เป็นการภายในเพราะมีข้อมูลเพียงพอ แต่หากเป็นบุคคลภายนอกอาจวิเคราะห์ในลักษณะค่าใช้จ่ายดำเนินงานรวมเท่านั้นยกเว้นงบกำไรขาดทุนมีรายละเอียดเกี่ยวกับค่าใช้จ่ายต่างๆ เพียงพอเท่านั้น

$$\text{สูตร อัตราค่าใช้จ่าย} = \frac{\text{ค่าใช้จ่ายทั้งสิ้น} \times 100}{\text{รายได้ทั้งสิ้น}} = \text{หน่วย : ร้อยละ}$$

4.5 อัตรากำไรสุทธิ (Net Profit Margin on Sales Ratio)

อัตราส่วนนี้แสดงให้เห็นทราบว่ารายได้จากการดำเนินงานทุกๆ 100 บาท จะมีกำไรสุทธิเกิดขึ้นเท่าใด ถ้าอัตราส่วนที่คำนวณมีค่าสูงแสดงว่ากิจการมีกำไรจากการดำเนินงานสูง (ภายหลังจากที่คิดต้นทุนแล้วค่าใช้จ่ายทั้งหมด) แต่อัตราส่วนนี้ก็ยังมีข้อจำกัด คือ รายการค่าใช้จ่ายบางรายการที่นำไปหักจากรายได้ เพื่อคำนวณกำไรสุทธินั้น อาจเป็นค่าใช้จ่ายที่เกิดขึ้นทุกปี เช่น หนี้สงสัยจะสูญ เป็นต้น ดังนั้นถ้าอัตรากำไรสุทธิมีค่าต่ำ ธุรกิจควรวิเคราะห์หาสาเหตุเปรียบเทียบกับปีก่อนๆ ด้วยว่ามีรายการใดปกติ นอกจากนี้ก็ควรเปรียบเทียบกับธุรกิจของคู่แข่งที่มีขนาดประเภทและปริมาณธุรกิจเหมือนกันๆ เพื่อจะได้ทราบว่าธุรกิจบริหารงานได้มีประสิทธิภาพเช่นไร

$$\text{สูตร อัตรากำไรสุทธิ} = \frac{\text{กำไรสุทธิ} \times 100}{\text{ขาย/บริการ}} = \text{หน่วย : ร้อยละ}$$

4. งานวิจัยที่เกี่ยวข้อง

บริสุทธิ เปรมประพันธ์ (2551) ศึกษาการบริหารจัดการธุรกิจโรงสี ASPL ที่เหมาะสม โดยใช้ข้อมูลในปีการผลิต 2548 – 2550 มาวิเคราะห์ระบบการบริหารจัดการธุรกิจแปรรูปข้าวเปลือกของสหกรณ์ด้วยข้อมูลที่รวบรวมจากแบบสอบถาม ศึกษาระดับการแปรรูปข้าวเปลือกที่เหมาะสม โดยใช้แบบจำลองทางเศรษฐมิติ เพื่อประมาณการสมการรายได้และต้นทุน ในการคำนวณค่าสัมประสิทธิ์ใช้โปรแกรมสำเร็จรูป และศึกษาปัญหาอุปสรรคในการดำเนินธุรกิจโดยการสัมภาษณ์ฝ่ายบริหาร และฝ่ายจัดการของสหกรณ์แบบเชิงลึก (Deep Interview)

ผลการศึกษาพบว่า มีสหกรณ์จำนวน 4 แห่ง ที่ไม่ได้ใช้ประโยชน์จากอุปกรณ์การตลาดที่ขอรับการสนับสนุน สหกรณ์ที่ดำเนินธุรกิจแปรรูปข้าวเปลือกแล้วประสบปัญหาหลายด้านจนต้องหยุดใช้โรงสี จำนวน 2 แห่ง มีเพียงสหกรณ์ จำนวน 2 แห่ง ที่ใช้อุปกรณ์การตลาดที่ได้รับการสนับสนุนแต่ไม่เต็มประสิทธิภาพ โดยพบว่า สหกรณ์การเกษตรเมืองสระบุรี จำกัด มีระบบการบริหารจัดการตามหลักข้อปฏิบัติธุรกิจแปรรูปข้าวเปลือกในระดับดี คิดเป็นร้อยละ 87.50 ของข้อควรปฏิบัติ บุคลากรมีอายุและประสบการณ์ในการรวบรวมข้าวเปลือกเพื่อแปรรูปมากที่สุด อีกทั้งสหกรณ์ได้รับความร่วมมือจากสมาชิกในการนำข้าวเปลือกมาจำหน่ายมากที่สุด คิดเป็นร้อยละ 24.12 ของสมาชิกประสบการณ์ในการรวบรวมข้าวเปลือกเพื่อแปรรูปน้อยที่สุด สหกรณ์ได้รับความร่วมมือจากสมาชิกในการนำข้าวเปลือกมาจำหน่าย คิดเป็นร้อยละ 21 ของสมาชิกทั้งหมด มีความพร้อมด้านเครื่องจักรอุปกรณ์มากที่สุด แต่สามารถรวบรวมข้าวเปลือกได้น้อยที่สุด ส่วนชุมชนสหกรณ์จังหวัดสระบุรี จำกัด มีระบบการบริหารจัดการตามหลักข้อปฏิบัติธุรกิจแปรรูปข้าวเปลือกคิดเป็นร้อยละ 87.50 ของข้อควรปฏิบัติ บุคลากรมีอายุและประสบการณ์ในการรวบรวมข้าวเปลือกเพื่อแปรรูปมากที่สุด แต่สหกรณ์ได้รับความร่วมมือจากสมาชิกในการนำข้าวเปลือกมาจำหน่าย คิดเป็นร้อยละ 3.33 ของสมาชิกทั้งหมด แต่สามารถรวบรวมข้าวเปลือกได้มากที่สุด นอกจากนี้ พบว่า สหกรณ์ส่วนใหญ่ใช้เงินทุนของสหกรณ์ในการรวบรวมข้าวเปลือก ส่วนแหล่งข้าวเปลือกส่วนใหญ่อยู่ในจังหวัดสระบุรี ยกเว้น ชุมชนสหกรณ์จังหวัดสระบุรีที่มีแหล่งรวบรวมข้าวในจังหวัดใกล้เคียงด้วย ราคาข้าวเปลือกโดยเฉลี่ยที่สหกรณ์รับซื้อ ราคาเท่ากับ 6,500 บาทต่อตัน ราคาข้าวสาร โดยเฉลี่ย 7,500 บาทต่อตัน โดยสหกรณ์เป็นผู้จำหน่ายข้าวสารเองโดยไม่ผ่านพ่อค้าคนกลาง และผลิตภัณฑ์ที่ได้ คือ ข้าว 5 % ได้แก่ ข้าวเสาไห้ ข้าวตาแห้ง และข้าวขาวกอ

ผลการศึกษาด้านต้นทุนการดำเนินธุรกิจแปรรูปข้าวเปลือก พบว่า ต้นทุนวัตถุดิบ ซึ่งเป็นต้นทุนที่มากที่สุด คือร้อยละ 90.85 ของต้นทุนทั้งหมด และการวิเคราะห์ปริมาณข้าวเปลือกที่เหมาะสมกับโรงสีขนาดกลาง พบว่า มีค่าเท่ากับ 3,958 ตันต่อปี

ผลการศึกษาปัญหาอุปสรรคในการดำเนินการ พบว่าสหกรณ์ส่วนใหญ่ขาดแคลนบุคลากรที่มีความรู้ความสามารถ ขาดแคลนเงินทุน วัสดุอุปกรณ์อื่น ๆ เช่น รถบรรทุก รถดักข้าว เครื่องซัง และโรงสี ASPL เป็นโรงสีขนาดกลาง ไม่มีศักยภาพพอที่จะแข่งขันกับเอกชน และปัญหาที่สหกรณ์ประสบมากที่สุด คือ ด้านค่าเสื่อมราคาอุปกรณ์ตลาดที่ขอรับการสนับสนุน ซึ่งเป็นค่าใช้จ่ายร้อยละ 20 ของมูลค่าตลาดระยะเวลาของโครงการ และสหกรณ์ที่ขาดทุนไม่สามารถดำเนินการได้ และไม่สามารถส่งเงินบริจาคได้ถูกลดความช่วยเหลือจากกรมส่งเสริมสหกรณ์ ส่งผลกระทบต่อธุรกิจอื่น ๆ ของสหกรณ์ ทั้งหมด ส่วนสหกรณ์การเกษตรเสาให้ จำกัด มีระบบการบริหารจัดการตามหลักข้อปฏิบัติธุรกิจแปรรูปข้าวเปลือกคิดเป็นร้อยละ 56.25 ของข้อควรปฏิบัติ

กิตติ พงศ์เลิศฤทธิ์ (2551) ศึกษาผลการวิเคราะห์การเงินและวิเคราะห์อัตราส่วนทางการเงินของสหกรณ์ต้นแบบ เฉพาะสหกรณ์กองทุนสวนยางสีเสิบสามัคคี จำกัด เพื่อให้คณะกรรมการดำเนินงานของสหกรณ์กองทุนสวนยางสีเสิบสามัคคี จำกัด และฝ่ายจัดการรับรู้ถึงสถานภาพทางการเงินที่แท้จริงของสหกรณ์ในปัจจุบัน และเพื่อให้สหกรณ์สามารถนำข้อมูลจากการวิเคราะห์ครั้งนี้ไปใช้ในการแก้ไขปัญหา และใช้วางแผนงานทางการบริหารจัดการ

จากการศึกษาพบว่า เนื้อหาสาระขั้นตอนการดำเนินงาน ได้แก่ การค้นหาข้อมูลทางการเงิน การนำมาวิเคราะห์และการนำผลการวิเคราะห์ทั้งการเงินและอัตราส่วนทางการเงิน แล้วแจ้งให้คณะกรรมการดำเนินงานสหกรณ์และฝ่ายจัดการของสหกรณ์กองทุนสวนยางสีเสิบสามัคคี จำกัด รับรู้ เพื่อนำข้อบกพร่องๆ ไปดำเนินการปรับปรุงแก้ไข ใช้ในการวางแผนและการบริหารจัดการพัฒนาตามศักยภาพที่แท้จริงของสหกรณ์ จากการวิเคราะห์ พบว่า สหกรณ์กองทุนสวนยางสีเสิบสามัคคี จำกัด มีโครงสร้างทางการเงินที่ดี เงินทุนส่วนใหญ่เป็นทุนภายในของสหกรณ์เอง แต่สหกรณ์ขาดประสิทธิภาพในการควบคุมต้นทุนขาย/บริการ ของธุรกิจการแปรรูปผลิตผลและการผลิตสินค้าอย่างแผนรบควัน ที่มีสัดส่วนสูงขึ้น มีความสามารถในการทำกำไรก่อนหักค่าใช้จ่ายในการดำเนินงานและอื่น ๆ อยู่ในเกณฑ์ที่ค่อนข้างต่ำ ตลอด 5 ปีที่ผ่านมา ส่งผลทำให้สหกรณ์มีสัดส่วนของกำไร ลดลงทุกปีเมื่อเทียบกับยอดขาย / บริการทั้งหมด และสหกรณ์มีความสามารถในการใช้สินทรัพย์อยู่ในเกณฑ์ต่ำ ขาดประสิทธิภาพในการนำสินทรัพย์ไปใช้ประโยชน์หรือก่อให้เกิดรายได้

บทที่ 3

วิธีดำเนินการศึกษา

การศึกษาค้นคว้าอิสระครั้งนี้มีวัตถุประสงค์เพื่อศึกษาการดำเนินธุรกิจโรงสีข้าว ขนาด 60 ตัน/วัน ของสหกรณ์การเกษตรเกษตรวิสัย จำกัด อำเภอเกษตรวิสัย จังหวัดร้อยเอ็ด โดยใช้ข้อมูลทุติยภูมิที่ได้จากการรวบรวมข้อมูลที่เกี่ยวข้อง เพื่อนำมาใช้ในการศึกษา ได้แก่ข้อมูลการตั้งโรงสีข้าว ข้อมูลการดำเนินงานในรูปแบบรายงานกิจการประจำปี สำหรับข้อมูลที่ได้จากการสัมภาษณ์ คณะกรรมการดำเนินงาน เจ้าหน้าที่สหกรณ์การเกษตรเกษตรวิสัย จำกัด นำมาใช้ประกอบการศึกษา โดยดำเนินการ ดังนี้

1. ประชากรและกลุ่มตัวอย่าง

ประชากรที่ใช้ในการศึกษา คือ

1.1 คณะกรรมการดำเนินงานสหกรณ์ จำนวน 15 คน

1.2 ฝ่ายจัดการสหกรณ์ เฉพาะที่เกี่ยวข้องกับธุรกิจโรงสีข้าวสหกรณ์ จำนวน 15 คน

2. เครื่องมือที่ใช้ในการศึกษา

เครื่องมือที่ใช้ในการศึกษา คือ แบบสัมภาษณ์ แบ่งเป็น 3 ตอน ดังนี้

ตอนที่ 1 ข้อมูลส่วนบุคคลของคณะกรรมการดำเนินการและเจ้าหน้าที่โรงสี

ตอนที่ 2 ความรู้เกี่ยวกับการดำเนินธุรกิจโรงสีข้าว

ตอนที่ 3 ปัญหาและข้อเสนอแนะในการดำเนินธุรกิจโรงสีข้าวสหกรณ์การเกษตรเกษตรวิสัย จำกัด

2.1 การแปลผลระดับความรู้ ดังนี้

ค่าความรู้ ร้อยละ 80 – 100 หมายถึง ความรู้ดี

ค่าความรู้ ร้อยละ 60 – 79 หมายถึง ความรู้ปานกลาง

ค่าความรู้ ต่ำกว่าร้อยละ 60 หมายถึง ความรู้น้อย

2.2 การทดสอบแบบสัมภาษณ์

ผู้ศึกษาสร้างแบบสัมภาษณ์โดยการศึกษาจากเอกสารวิชาการที่เกี่ยวกับการบริหารจัดการ ความรู้เรื่องข้าว ความรู้เรื่องโรงสี และงานวิจัยที่เกี่ยวข้อง แล้วนำแบบสัมภาษณ์ไปปรึกษาอาจารย์ที่ปรึกษาเพื่อปรับปรุงแก้ไข แล้วจึงนำแบบสัมภาษณ์ไปทดสอบขั้นต้น กับบุคลากรที่เกี่ยวข้องกับโรงสีข้าว สหกรณ์การเกษตรสุวรรณภูมิ จำกัด อำเภอสุวรรณภูมิ จังหวัดร้อยเอ็ด จำนวน 10 คน

3. การเก็บรวบรวมข้อมูล

ผู้ศึกษาได้นำแบบสอบถามที่แก้ไขแล้วไปสัมภาษณ์กรรมการสหกรณ์ เจ้าหน้าที่สหกรณ์

สำหรับข้อมูลทุติยภูมิผู้วิจัยได้สืบค้นจากรายงานกิจการประจำปีของสหกรณ์ ตั้งแต่ปี 2548 – 2550 และเอกสารต่าง ๆ ของสหกรณ์ ที่เกี่ยวข้องกับธุรกิจโรงสี

4. การวิเคราะห์ข้อมูล

4.1 การวิเคราะห์ข้อมูลปฐมภูมิ ทำโดยนำข้อมูลที่ได้จากการสัมภาษณ์มาตรวจสอบความสมบูรณ์ ลงรหัส (coding) และวิเคราะห์ด้วยโปรแกรมคอมพิวเตอร์สำเร็จรูป

การวิเคราะห์ข้อมูลส่วนบุคคลของคณะกรรมการดำเนินการและเจ้าหน้าที่โรงสี ความรู้ในการบริหารจัดการ การรวบรวมข้าวเปลือก การแปรรูป การตลาด ใช้สถิติความถี่ ค่าร้อยละ (percentage) น้ำหนักคะแนนเฉลี่ย (weighted mean score) สำหรับปัญหาและข้อเสนอแนะ ใช้การวิเคราะห์เชิงคุณภาพ

4.2 การวิเคราะห์ข้อมูลทุติยภูมิ โดยการวิเคราะห์อัตราส่วนทางการเงิน เปรียบเทียบปีการเงิน ปี 2548 , 2549 , 2550 ประกอบด้วย

4.2.1 อัตราส่วนสภาพคล่อง (Liquidity Ratios)

- อัตราส่วนทุนหมุนเวียน (Current Ratio)
- อัตราส่วนทุนหมุนเวียนเร็ว (Quick Ratio or Acid Test Ratio)

4.2.2 อัตราส่วนความสามารถในการก่อหนี้ (Leverage Ratios)

- อัตราส่วนหนี้สินต่อทุน (Debt to Equity Ratio)
- อัตราส่วนลูกหนี้ต่อทุน (Net Debtor Loan to Share Capital and Reserve Fund Ratio)

4.2.3 อัตราส่วนความสามารถในการใช้สินทรัพย์ (Activity Ratios)

- อัตราส่วนการหมุนเวียนของสินค้า (Inventory Turnover Ratio)
- อายุเฉลี่ยของสินค้า (Average Days Per Turnover)
- อัตราหมุนเวียนของสินทรัพย์รวม (Total Assets Turnover Ratio)
- อัตราร้อยละของรายได้ต่อสินทรัพย์รวม (Total Revenue to Total Assets Ratio)

4.2.4 อัตราส่วนความสามารถในการทำกำไร (Profitability Ratios)

- อัตราผลตอบแทนต่อสินทรัพย์รวม (Return on Total Assets Ratio)
- อัตราผลตอบแทนต่อส่วนของผู้ถือหุ้น (Return on Net Worth Ratio)
- อัตราค่าใช้จ่าย (Total Expenses to Total Sales)

บทที่ 4

ผลการศึกษา

ผลการวิเคราะห์ข้อมูลโดยการสัมภาษณ์ประชากร ประกอบด้วยคณะกรรมการ
ดำเนินการ เจ้าหน้าที่สหกรณ์ สหกรณ์การเกษตรเกษตรวิสัย จำกัด รวม 30 คน ข้อมูลที่ได้
จะนำเสนอผลการวิเคราะห์ออกเป็น 3 ตอน ตอนที่ 1 คือข้อมูลส่วนบุคคลของคณะกรรมการ
ดำเนินการและเจ้าหน้าที่โรงสี ตอนที่ 2 ความรู้เกี่ยวกับการดำเนินธุรกิจโรงสีข้าว ตอนที่ 3
ปัญหาและข้อเสนอแนะ

ผลการวิเคราะห์ข้อมูลทฤษฎี ประกอบด้วย การวิเคราะห์อัตราส่วนสภาพคล่อง
(Liquidity Ratios) การวิเคราะห์อัตราส่วนความสามารถในการก่อหนี้ (Leverage Ratios) การ
วิเคราะห์อัตราส่วนความสามารถในการใช้สินทรัพย์ (Activity Ratios) และการวิเคราะห์อัตราส่วน
ความสามารถในการทำกำไร (Profitability Ratios) ซึ่งมีรายละเอียดดังนี้
ผลการวิเคราะห์ข้อมูลปฐมภูมิ

ตอนที่ 1 ข้อมูลส่วนบุคคลของคณะกรรมการดำเนินการและเจ้าหน้าที่โรงสี

ตารางที่ 4.1 จำนวนร้อยละของคณะกรรมการดำเนินการและเจ้าหน้าที่โรงสี

	ตัวแปร	จำนวน	ร้อยละ
		30	100.00
เพศ			
	ชาย	17	56.7
	หญิง	13	43.3
	รวม	30	100
อายุ			
	30 – 40 ปี	13	43.3
	41 – 50 ปี	7	23.3
	51 – 60 ปี	10	33.30
	รวม	30	100

ตารางที่ 4.1 ต่อ

	ตัวแปร	จำนวน	ร้อยละ
		30	100.00
ระดับการศึกษา			
	ประถม	3	10.00
	มัธยมศึกษาตอนปลายหรือเทียบเท่า	15	50.00
	อนุปริญญาหรือเทียบเท่า	2	6.70
	ปริญญาตรี	10	33.30
	รวม	30	100
สถานภาพ			
	ลูกจ้างประจำ	15	50.00
	คณะกรรมการ	15	50.00
	รวม	30	100
ตำแหน่ง			
	คณะกรรมการ	7	23.30
	เจ้าหน้าที่โรงสีข้าว	10	33.30
	เจ้าหน้าที่การตลาดข้าวสาร	11	36.7
	เจ้าหน้าที่บัญชี	2	6.70
	รวม	30	100
ปฏิบัติงานมาแล้ว			
	1-5 ปี	8	26.27
	6-10 ปี	10	33.30
	มากกว่า 10 ปี	12	40.00
	รวม	30	100

ตารางที่ 4.1 แสดงว่าคณะกรรมการ เจ้าหน้าที่ธุรกิจโรงสีสหกรณ์ เป็นเพศชายร้อยละ 56.7 เพศหญิงร้อยละ 43.30 อายุระหว่าง 30-40 ปี ร้อยละ 43.30 อายุระหว่าง 41-50 ปี ร้อยละ 23.30 และอายุระหว่าง 51-60 ปี ร้อยละ 33.30 ระดับการศึกษาชั้นประถมศึกษา ร้อยละ 10 ระดับมัธยมศึกษาตอนปลาย ร้อยละ 50 ระดับอนุปริญญา ร้อยละ 6.70 และระดับปริญญาตรี ร้อยละ 33.30 สถานภาพเป็นคณะกรรมการดำเนินการ ร้อยละ 50 เจ้าหน้าที่โรงสี ร้อยละ 26.70 เจ้าหน้าที่การตลาด ร้อยละ 16.70 เจ้าหน้าที่บัญชี ร้อยละ 6.70 ระยะเวลาปฏิบัติงานในสหกรณ์ 1-5 ปี ร้อยละ 26.70 6-10 ปี ร้อยละ 33.30 และมากกว่า 10 ปี ร้อยละ 40.00

ตอนที่ 2 ความรู้เกี่ยวกับการดำเนินงานธุรกิจโรงสีข้าว

1. ความรู้เกี่ยวกับการดำเนินงานธุรกิจโรงสีข้าว ของคณะกรรมการดำเนินการ และเจ้าหน้าที่สหกรณ์ สหกรณ์การเกษตรเกษตรวิสัย จำกัด วิเคราะห์จากระดับความรู้ในการดำเนินธุรกิจโรงสีข้าว ประกอบด้วย การบริหารจัดการ การรวบรวมผลผลิต การแปรรูป และการตลาด

1.1 ความรู้ในด้านการบริหารจัดการ

กระบวนการบริหารจัดการสหกรณ์ จะประกอบด้วย การวางแผนการจัดองค์การ การอำนวยการ และการควบคุม

ตารางที่ 4.2 แสดงร้อยละของผู้มีความรู้ตามแบบสัมภาษณ์ เป็นรายชื่อ ของคณะกรรมการดำเนินการ และเจ้าหน้าที่สหกรณ์ ในเรื่องการบริหารจัดการ

N = 30

การบริหารจัดการ	ตอบมี(ร้อยละ)	จำนวน(คน)
1. มีการวางแผนการผลิต การตลาด ที่เหมาะสม	80.00	24
2. มีการแบ่งหน้าที่ ต่าง ๆ ได้แก่ ฝ่ายรวบรวมผลผลิต ฝ่ายโรงสี ฝ่ายการตลาด	80.00	24
3. มีการคัดเลือกเจ้าหน้าที่ ที่เหมาะสมในแต่ละตำแหน่ง	86.7	26
4. มีการฝึกอบรม ศึกษาดูงาน ธุรกิจโรงสีที่ประสบ ความสำเร็จ	73.3	22

ตารางที่ 4.2 (ต่อ)

การบริหารจัดการ	ตอบมี(ร้อยละ)	จำนวน(คน)
5. มีการติดตาม ประเมินผลการดำเนินงาน	73.3	22
6. มีการประสานงานระหว่างฝ่ายต่าง ๆ	73.3	22
7. มีการรายงานผลการปฏิบัติงาน	66.7	20
8. มีการใช้จ่ายเงินเป็นไปตามแผนการใช้จ่าย	53.30	16
9. มีการใช้จ่ายเงินนอกแผนการใช้จ่าย	50.0	15
10. มีแผนงานฉุกเฉิน	50.0	15

จากตารางที่ 4.2 เมื่อวิเคราะห์ความรู้เป็นรายข้อแล้วพบว่า คณะกรรมการดำเนินการ และเจ้าหน้าที่สหกรณ์ส่วนใหญ่มีความรู้ด้านการบริหารจัดการในระดับดี และมีข้อความรู้อื่นที่มีร้อยละของการตอบมี ค่าได้แก่มีการใช้จ่ายเงินเป็นไปตามแผนการใช้จ่าย ร้อยละ 53.30 มีการใช้จ่ายเงินนอกแผนการใช้จ่าย ร้อยละ 50.00 มีแผนงานฉุกเฉิน ร้อยละ 50.00

ตารางที่ 4.3 แสดงจำนวนและร้อยละของผู้มีความรู้ตามระดับการประเมินความรู้

ระดับความรู้	จำนวนคน	ร้อยละ
ความรู้ระดับดี	11	37
ความรู้ระดับปานกลาง	11	37
ความรู้ระดับน้อย	8	27
รวม	30	100

N = 30

จากตารางที่ 4.3 เมื่อพิจารณาค่าคะแนนตามร้อยละของผู้ตอบแบบสัมภาษณ์ด้านการบริหารจัดการ ตามระดับความรู้แล้ว พบว่า ส่วนใหญ่มีความรู้ในระดับดี จำนวน 11 คน คิดเป็นร้อยละ 37 ความรู้ระดับปานกลาง จำนวน 11 คน คิดเป็นร้อยละ 37 ความรู้ในระดับน้อย จำนวน 8 คน คิดเป็นร้อยละ 27

1.2 ความรู้ของคณะกรรมการ เจ้าหน้าที่สหกรณ์ ในเรื่องการรวบรวมผลผลิต

กระบวนการรับซื้อและรวบรวมข้าวเปลือกของสหกรณ์ ประกอบด้วย การกำหนดแผนการรับซื้อข้าวเปลือก การตั้งราคา การตรวจสอบคุณภาพ การคัดเกรดคุณภาพข้าวเปลือก และการเก็บรักษาข้าวเปลือก

ตารางที่ 4.4 ความรู้ของคณะกรรมการ เจ้าหน้าที่สหกรณ์ ในเรื่องการรวบรวมผลผลิต

N = 30

การรวบรวมผลผลิต	ตอบใช่(ร้อยละ)	จำนวน(คน)
11. รวบรวมข้าวหน้าปี (มะลิ 105)	96.70	29
12. ข้าวเปลือกที่รวบรวมมีความชื้นสูง	43.7	13
13. การลดความชื้นข้าวเปลือก ทำโดยการตากบนลาน	66.70	20
14. ความชื้นที่เก็บรักษาข้าวเปลือกประมาณ 14 %	93.30	28
15. สิ่งเจือปนที่มากับข้าวเปลือก ได้แก่ เมล็ดวัชพืช เศษฟาง กรวด ดิน	53.30	16
16. สหกรณ์ใช้เครื่องตรวจสอบคุณภาพข้าวเปลือก	100	30
17. ลักษณะภายนอกที่ใช้กำหนดราคาข้าวเปลือกคือ ท้องไขว่ ความใส ขุ่นของเมล็ดข้าว และสิ่งเจือปน	90.00	27
18. กำหนดราคาข้าวเปลือก ตามเปอร์เซ็นต์ข้าวตัน ที่ได้จาก เครื่องตรวจสอบคุณภาพข้าวเปลือก	96.70	29
19. ข้าวตัน ตั้งแต่ 40 เปอร์เซ็นต์ ขึ้นไป คือข้าวเปลือกที่มี คุณภาพการสีดี	93.30	28
20. สหกรณ์ต้องการข้าวเปลือกเข้าโรงสี จำนวน 60 ตัน/ วัน จึงจะเต็มกำลังการผลิต	93.30	28
21. สหกรณ์สามารถรวบรวมข้าวเปลือกสำหรับป้อนโรงสี ได้ตลอดปี	80.00	24
22. สหกรณ์มีงานเก็บข้าวเปลือกที่เพียงพอต่อความต้องการ ของโรงสี	33.30	10
23. สมาชิกสหกรณ์ขายข้าวเปลือกได้เฉลี่ย ราคาตันละ 9,800 บาท	66.7	20

ตารางที่ 4.4 (ต่อ)

การรวบรวมผลผลิต	ตอบใช้(ร้อยละ)	จำนวน(คน)
24. ผลผลิตต่อไร่เฉลี่ย 400 กิโลกรัมต่อไร่	66.70	20
25. สหกรณ์จัดหาเมล็ดพันธุ์ข้าวมาจำหน่ายให้แก่สมาชิก	93.30	28
26. สมาชิกสหกรณ์ซื้อพันธุ์ข้าวจากสหกรณ์	90.00	27

จากตารางที่ 4.4 เมื่อวิเคราะห์ความรู้เป็นรายข้อแล้วพบว่า คณะกรรมการดำเนินการ และเจ้าหน้าที่สหกรณ์ส่วนใหญ่มีความรู้ด้านการรวบรวมผลผลิตในระดับดี และมีข้อความรู้ที่มี ร้อยละของการตอบใช้ต่ำได้แก่ ข้าวเปลือกที่รวบรวมมีความชื้นสูง ร้อยละ 43.70 สิ่งเจือปนที่มา กับข้าวเปลือก ได้แก่ เมล็ดวัชพืช เศษฟาง กรวด ดิน ร้อยละ 53.30 สหกรณ์มีฉางเก็บข้าวเปลือก ที่เพียงพอกับความต้องการของโรงสี ร้อยละ 33.30

ตารางที่ 4.5 แสดงจำนวนและร้อยละของผู้มีความรู้ตามระดับการประเมินความรู้

N = 30

ระดับความรู้	จำนวนคน	ร้อยละ
ความรู้ระดับดี	16	53
ความรู้ระดับปานกลาง	12	40
ความรู้ระดับน้อย	2	7
รวม	30	100

จากตารางที่ 4.5 เมื่อพิจารณาค่าคะแนนตามร้อยละของผู้ตอบแบบสัมภาษณ์ด้านการ รวบรวมผลผลิต ตามระดับความรู้แล้ว พบว่า มีความรู้ในระดับดี จำนวน 16 คน คิดเป็นร้อยละ 53 ความรู้ระดับปานกลางจำนวน 12 คน คิดเป็นร้อยละ 40 ความรู้ในระดับน้อยจำนวน 2 คน คิดเป็นร้อยละ 7

1.3 ความรู้ของคณะกรรมการ เจ้าหน้าที่สหกรณ์ ในเรื่องการแปรรูป

โรงสีสหกรณ์การเกษตรเกษตรวิสัย จำกัด เป็นโรงสีทันสมัยระบบปิด ใช้มอเตอร์ไฟฟ้าเป็นต้นกำลัง มีขนาดกำลังผลิต 24 ตัน/วัน ก่อสร้างแล้วเสร็จและเริ่มดำเนินการสี ข้าว เมื่อปี พ.ศ. 2543 และได้ขยายเป็นขนาดกำลังผลิต 60 ตัน/วัน เมื่อปี 2547

ตารางที่ 4.6 ความรู้ของคณะกรรมการ เจ้าหน้าที่สหกรณ์ ในเรื่องการแปรรูป

N = 30

การแปรรูป	ตอบใช่(ร้อยละ)	จำนวน(คน)
27. โรงสีข้าวสหกรณ์ฯ มีกำลังผลิต 60 ตัน/วัน	86.70	26
28. โรงสีข้าวสหกรณ์ฯมีเครื่องจักรที่ทันสมัย ใช้มอเตอร์ไฟฟ้าเป็นต้นกำลัง แยกเป็นอิสระต่อกัน	83.30	25
29. วัตถุประสงค์ในการสีข้าว เพื่อเอาเปลือก รำข้าว จมูกข้าวออก โดยมีการแตกหักของเมล็ดหลังการขัดสีน้อยที่สุด	80.00	24
30. ขั้นตอนการสีข้าวประกอบด้วย 4 ขั้นตอนคือ การทำความสะอาด การกะเทาะ การขัดขาว และการคัดแยก	86.70	26
31. โรงสีข้าวสหกรณ์มีเครื่องขัดมันข้าวสาร เป็นระบบที่มีการฟ่นละอองน้ำเพื่อลดความร้อนของเมล็ดข้าว และทำให้เมล็ดข้าวมัน เงามาม	90.00	27
32. โรงสีสหกรณ์มีเครื่องคัดแยกเมล็ดข้าวสาร เป็นระบบที่สามารถคัดแยกเมล็ดข้าวที่มีสีเหลือง ข้าวแดง เศษหินขนาดเล็ก ออกจากข้าวขาว ทำให้ได้ข้าวสารคุณภาพดี มาก สามารถส่งออกต่างประเทศได้	86.70	26
33. สัดส่วนการสีข้าว โดยทั่วไปคือ ข้าวสาร 62 – 65 ส่วน รำ 8 – 10 ส่วน แกลบ 25 – 30 ส่วน	83.30	25
34. การลดความชื้นข้าวเปลือกให้เหลือ 14 % ก่อนเก็บรักษา จะทำให้ข้าวมีคุณภาพดี	93.30	28
35. การพักข้าวกล้องให้เย็นตัวก่อนการขัดขาว ขัดมัน จะลดการแตกหักของเมล็ดข้าวสารได้	100	30
36. การเดินเครื่องจักรตลอด 24 ชั่วโมง ทำให้เครื่องจักรสึกหรอมาก สิ้นเปลืองกระแสไฟฟ้ามาก	70.00	21
37. โรงสีมีเครื่องชั่งอัตโนมัติ สามารถชั่งบรรจุข้าวสารขนาด 5 , 25 , 50 , 100 กิโลกรัม	90.00	27
38. มีการตรวจสอบคุณภาพ ก่อนส่งลูกค้า	83.30	25

จากตารางที่ 4.6 เมื่อวิเคราะห์ความรู้เป็นรายข้อแล้วพบว่า คณะกรรมการดำเนินการ และเจ้าหน้าที่สหกรณ์ส่วนใหญ่มีความรู้ด้านการแปรรูปในระดับดี และมีข้อความรู้ที่มีร้อยละของการตอบใช่ ปานกลาง ได้แก่ การเดินเครื่องจักรตลอด 24 ชั่วโมง ทำให้เครื่องจักรสึกหรอมาก สิ้นเปลืองกระแสไฟฟ้ามาก ร้อยละ 70

ตารางที่ 4.7 แสดงจำนวนและร้อยละของผู้มีความรู้ตามระดับการประเมินความรู้

N = 30

ระดับความรู้	จำนวนคน	ร้อยละ
ความรู้ระดับดี	21	70
ความรู้ระดับปานกลาง	5	17
ความรู้ระดับน้อย	4	13
รวม	30	100

จากตารางที่ 4.7 เมื่อพิจารณาค่าคะแนนตามร้อยละของผู้ตอบแบบสัมภาษณ์ด้านการแปรรูป ตามระดับความรู้แล้ว พบว่า มีความรู้ในระดับดี จำนวน 21 คน คิดเป็นร้อยละ 70 ความรู้ระดับปานกลางจำนวน 5 คน คิดเป็นร้อยละ 17 ความรู้ในระดับน้อยจำนวน 4 คน คิดเป็นร้อยละ 13

1.4 ความคิดเห็นของคณะกรรมการ เจ้าหน้าที่สหกรณ์ ในเรื่องการตลาด

กระบวนการจัดการการตลาดประกอบด้วยขั้นตอน สำคัญ 4 ขั้นตอน คือ

1. การวิเคราะห์การตลาด
2. การกำหนดวัตถุประสงค์และการเลือกตลาดเป้าหมาย
3. การกำหนดกลยุทธ์การตลาด
4. การพัฒนาระบบการจัดการการตลาด

ตารางที่ 4.8 ความรู้ของคณะกรรมการ เจ้าหน้าที่สหกรณ์ ในเรื่องการตลาด

N = 30

การตลาด	ตอบใช่(ร้อยละ)	จำนวน(คน)
39. ลูกค้า คือผู้ค้าข้าวเอกชน	43.30	13
40. ลูกค้าต้องการข้าวสารคุณภาพดีเท่านั้น	90.00	27
41. ลูกค้านำข้าวสารไปจำหน่ายต่อ	96.70	29
42. ลูกค้าต้องการควั่วอย่างขาวก่อนการสังข์ซื้อ	86.70	26

ตารางที่ 4.8 (ต่อ)

การตลาด	ตอบใช่(ร้อยละ)	จำนวน(คน)
43. ลูกค้าส่วนใหญ่ซื้อข้าวสารเมื่อเจ้าหน้าที่การตลาดคิดค ไป	83.30	25
44. ลูกค้าซื้อข้าวสารตามวงรอบ ทุก 1 เดือน	90.00	27
45. ลูกค้าสั่งซื้อปริมาณคงที่ทุกครั้งที่สั่งซื้อ	73.30	22
46. ลูกค้าต้องการข้าวสาร 100 %	90.00	27
47. ลูกค้าต้องการคุณภาพข้าวสุกที่ดี	100	30
48. คู่แข่งคือโรงสีเอกชนท้องถิ่น	96.70	29
49. คู่แข่งรักษาคุณภาพ ราคา การบริการส่งสินค้าได้ดีกว่า สหกรณ์	60.00	18
50. คู่แข่งสามารถปรับราคาได้รวดเร็ว ให้เครดิตลูกค้าระยะ ยาวกว่าสหกรณ์	73.30	22
51. ตราสหกรณ์ได้รับความเชื่อถือจากลูกค้า	93.30	28

จากตารางที่ 4.8 เมื่อวิเคราะห์ความรู้เป็นรายข้อแล้วพบว่า คณะกรรมการดำเนินการ และเจ้าหน้าที่สหกรณ์ส่วนใหญ่มีความรู้ด้านการตลาดในระดับดี ข้อความรู้อันมีร้อยละของการตอบ ใช่ ปานกลาง ได้แก่ ลูกค้าสั่งซื้อปริมาณคงที่ทุกครั้งที่สั่งซื้อ , คู่แข่งสามารถปรับราคาได้รวดเร็ว ให้เครดิตลูกค้าระยะยาวกว่าสหกรณ์ร้อยละ 73.30 และมีข้อความรู้อันมีร้อยละของการตอบใช่ ค่า ได้แก่ ลูกค้า คือผู้ค้าข้าวเอกชน ร้อยละ 43.30

ตารางที่ 4.9 แสดงจำนวนและร้อยละของผู้มีความรู้ตามระดับการประเมินความรู้

ระดับความรู้	จำนวนคน	ร้อยละ	
		จำนวน	ร้อยละ
ความรู้ระดับดี	20	67	
ความรู้ระดับปานกลาง	9	30	
ความรู้ระดับน้อย	1	3	
รวม	30	100	

N = 30

จากตารางที่ 4.9 เมื่อพิจารณาค่าคะแนนตามร้อยละของผู้ตอบแบบสัมภาษณ์ด้านการแปรรูป ตามระดับความรู้แล้ว พบว่า มีความรู้ในระดับดี จำนวน 20 คน คิดเป็นร้อยละ 67 ความรู้ระดับปานกลางจำนวน 9 คน คิดเป็นร้อยละ 30 ความรู้ในระดับน้อยจำนวน 1 คน คิดเป็นร้อยละ 3

ตอนที่ 3 ปัญหาและข้อเสนอแนะ

จากการสัมภาษณ์คณะกรรมการดำเนินการ และเจ้าหน้าที่โรงสี จำนวน 30 คน สามารถสรุปปัญหาและข้อเสนอแนะ ดังนี้

ตารางที่ 4.10 สรุปปัญหาและข้อเสนอแนะ

N = 30

เรื่อง	ปัญหา	ข้อเสนอแนะ
การบริหารจัดการ	<ul style="list-style-type: none"> - เจ้าหน้าที่บางคนไม่มีความรู้ด้านเครื่องจักร - สมาชิกยังไม่เข้าใจคำว่าคุณภาพข้าวที่ดี เป็นอย่างไร เจ้าหน้าที่แปรรูปไม่เพียงพอ ไม่มีการวางแผนการทำงาน เจ้าหน้าที่มาทำงานสาย ไม่ตรงต่อเวลา 	<ul style="list-style-type: none"> - ควรให้หน่วยงานที่ส่งเสริมจัดการศึกษาอบรม คัดสรรบุคลากรที่มีความรู้ความสามารถ มาให้การศึกษาอบรมรับเจ้าหน้าที่เพิ่ม วางแผนการทำงาน อบรมระเบียบวินัยในการทำงาน
การรวบรวมผลผลิต	<ul style="list-style-type: none"> - สมาชิกบางรายไม่เข้าใจเรื่องคุณภาพข้าวของตนเอง คิดว่าเป็นข้าวหอมมะลิ ก็สามารถขายได้ราคาสูง ทำให้เกิดปัญหาการรับซื้อ - ข้าวมีความชื้นสูงในต้นฤดูทำให้เกิดปัญหาในการ 	<ul style="list-style-type: none"> - ควรมีเครื่องอบลดความชื้น เพื่อให้สามารถรับซื้อข้าวเปลือกความชื้นสูงได้

ตารางที่ 4.10 (ต่อ)

เรื่อง	ปัญหา	ข้อเสนอแนะ
การแปรรูป	รวบรวม เพราะสหกรณ์มีลาน ตากไม้เพียงพอ ทำให้มีปัญหา ในการรับซื้อ และราคา ฉาบเก็บข้าวเปลือกไม้เพียงพอ ข้าวเปลือกมีการแตกหักมาก เครื่องจักรมีปัญหาขัดข้อง บ่อยๆ กำลังผลิตน้อย ขาดการ บำรุงรักษา น้ำหนักสินค้าไม่ มาตรฐาน ขาด เกิน เครื่องชั่งน้ำหนักไม่ได้ มาตรฐาน มีจำนวนน้อยไม่ เพียงพอต่อการใช้งาน โรงสีข้าวไม่สะอาด ฝ้ายผลิตไม่แฉ่งว่าผลิต ได้ก็ตัน ในแต่ละวัน	แยกการจัดเก็บตามคุณภาพ ข้าวเปลือก บำรุงรักษาเครื่องจักรเป็น ประจำ จัดหาเครื่องชั่งน้ำหนักที่ได้ มาตรฐาน และมีจำนวน เพียงพอต่อการใช้งาน รณรงค์ 5 ส ควบคุมการผลิต
การตลาด	- คู่แข่งมาก - ข้าวสารสหกรณ์ราคาสูงกว่า คู่แข่ง - ถูกค้าค้ำขำระ สินค้าไม่เพียงพอต่อความ ต้องการ ต้นทุนสูง สินค้าไม่ได้มาตรฐาน	สหกรณ์จะต้องลดต้นทุนการ ผลิต สหกรณ์ต้องสร้างเครือข่าย การค้า รักษามาตรฐานสินค้า

จากตารางที่ 4.10 แสดงปัญหาและข้อเสนอแนะ ดังนี้

การบริหารจัดการ เจ้าหน้าที่บางคนไม่มีความรู้ด้านเครื่องจักร สมาชิกยังไม่เข้าใจคำ
ว่าคุณภาพข้าวที่ดี เป็นอย่างไร เจ้าหน้าที่แปรรูปไม่เพียงพอไม่มีการวางแผนการทำงาน

เจ้าหน้าที่มาทำงานสาย ไม่ตรงต่อเวลา ได้มีข้อเสนอแนะควรให้หน่วยงานที่ส่งเสริม จัดการศึกษา
อบรม คัดสรรบุคลากรที่มีความรู้ ความสามารถ มาให้การศึกษาอบรมรับเจ้าหน้าที่เพิ่ม
วางแผนการทำงาน อบรมระเบียบวินัยในการทำงาน

การรวบรวมผลผลิต ปัญหาเรื่องคุณภาพข้าว ข้าวมีความชื้นสูง ลานตากไม่เพียงพอ
ไม่มีเครื่องอบลดความชื้น ได้มีข้อเสนอแนะให้ก่อสร้างลานตาก ฉาง ให้เพียงพอกับปริมาณ
ข้าวเปลือกที่รับซื้อ ควรมีเครื่องอบลดความชื้น

การตลาด ปัญหาต้นทุนสูง สินค้าไม่เพียงพอ สินค้าไม่ได้มาตรฐาน คู่แข่ง ลูกค้า
ค้างชำระ มีข้อเสนอแนะให้สหกรณ์ลดต้นทุนการผลิต สร้างเครือข่ายการค้า รักษามาตรฐาน
สินค้า

ผลการวิเคราะห์ข้อมูลทุกัญมิ การวิเคราะห์อัตราส่วนทางการเงิน

ตารางที่ 4.11 สรุปผลการวิเคราะห์อัตราส่วนงบการเงินสหกรณ์การเกษตรเกษตรวิสัย จำกัด

อัตราส่วนที่วิเคราะห์	หน่วย	ปี 2548	ปี 2549	ปี 2550	อัตราส่วน
					เฉลี่ย โดยรวม
1. อัตราส่วนวัดสภาพคล่อง					
1.1 อัตราส่วนหมุนเวียน	เท่า	1.35	1.04	1.10	1.18
2. อัตราส่วนวัดการก่อหนี้					
2.1 อัตราส่วนหนี้สินต่อทุน	เท่า	1.94	2.24	3.08	1.82
3. อัตราส่วนความสามารถในการ ใช้สินทรัพย์					
3.1 อัตราหมุนของสินค้า	ครั้ง	18.36	5.44	6.04	13.42
3.2 อายุเฉลี่ยของสินค้าทั้งสิ้น	วัน	7.25	67.10	60.43	27.20
3.3 อัตราหมุนของสินทรัพย์	รอบ	1.34	0.75	0.91	
3.4 อัตราส่วนของรายได้ต่อ สินทรัพย์ทั้งสิ้น	ร้อยละ	6.45	7.64	4.40	0.95

ตารางที่ 4.11 ต่อ

อัตราส่วนที่วิเคราะห์	หน่วย	ปี 2548	ปี 2549	ปี 2550	อัตราส่วนเฉลี่ยโดยรวม
4. อัตราส่วนความสามารถในการ					
ทำกำไร (เฉพาะธุรกิจ โรงสี)					
4.1 อัตราผลตอบแทนต่อสินทรัพย์	ร้อยละ	1.29	0.39	1.65	2.30
4.2 อัตราผลตอบแทนต่อส่วน	ร้อยละ	12.99	15.02	8.07	6.53
ของทุน					
4.3 อัตราค่าใช้จ่าย	ร้อยละ	33.43	29.55	69.88	61.01
4.4 อัตรากำไรสุทธิ	ร้อยละ	3.21	6.45	4.42	2.46

จากตารางที่ 4.11 วิเคราะห์และ แปลความหมายผลลัพธ์ ได้ดังนี้

1. อัตราส่วนวัดสภาพคล่อง

1.1 อัตราส่วนทุนหมุนเวียน สหกรณ์ฯ มีสินทรัพย์หมุนเวียน ปี 2548 เท่ากับ 1.35 บาท โดยมีภาระที่ต้องชำระหนี้สินหมุนเวียน 1 บาท ปี 2549 เท่ากับ 1.04 บาท โดยมีภาระที่ต้องชำระหนี้สินหมุนเวียน 1 บาท ปี 2550 เท่ากับ 1.18 บาท โดยมีภาระที่ต้องชำระหนี้สินหมุนเวียน 1 บาท ตามอัตราส่วนที่เกิดขึ้นถือว่าสหกรณ์ฯ มีสภาพคล่องอยู่ในเกณฑ์ดี สามารถชำระหนี้สินได้พอเพียง และเมื่อเปรียบเทียบอัตราส่วนทุนระหว่าง ปี 2548 , 2549 และ ปี 2550 จะเห็นว่าปี 2548 มีสภาพคล่องมากกว่า ปี 2549 และปี 2550 หากพิจารณาจากข้อมูลและอัตราส่วนสำคัญของสหกรณ์ฯและกลุ่มเกษตรกรเฉลี่ย (Peer Group) ปี 2550 อัตราส่วนของสหกรณ์การเกษตรเฉลี่ย โดยรวม คือ 1.18 จะเห็นได้ว่าทั้ง 3 ปี มีค่าใกล้เคียงอัตราส่วนเฉลี่ยโดยรวม ปี 2548 มีสภาพคล่องมากที่สุด

2. อัตราส่วนวัดการก่อหนี้

2.1 อัตราส่วนหนี้สินต่อทุน สหกรณ์ฯ มีอัตราส่วนหนี้สินต่อทุนของสหกรณ์ฯ ในปี 2548 เท่ากับ 1.94 เท่า ปี 2549 เท่ากับ 2.24 เท่า และปี 2550 เท่ากับ 3.08 เท่า หมายความว่า ทุนของสหกรณ์ฯ 1 บาท มีภาระในการจ่ายชำระหนี้สินระยะยาว ปี 2548 เท่ากับ 1.94 บาท ปี 2549 เท่ากับ 2.24 บาท และปี 2550 เท่ากับ 3.08 บาท หากพิจารณาจากข้อมูลและอัตราส่วน

สำคัญของสหกรณ์และกลุ่มเกษตรกรเฉลี่ย (Peer Group) ปี 2550 อัตราส่วนของสหกรณ์การเกษตรเฉลี่ย โดยรวม คือ 1.82 เท่า จะเห็นได้ว่า ปี 2550 มีความเสี่ยงทางการเงินสูงกว่าปี 2549 และปี 2548 ตามลำดับ

3. อัตราส่วนความสามารถในการใช้สินทรัพย์

3.1 อัตราหมุนของสินค้า สหกรณ์ฯ มีอัตราหมุนของสินค้า ปี 2548 เท่ากับ 18.36 ครั้ง ปี 2549 เท่ากับ 5.44 ครั้ง ปี 2550 เท่ากับ 6.04 ครั้ง

3.2 อายุเฉลี่ยของสินค้า สหกรณ์ฯ มีอายุเฉลี่ยของสินค้า ปี 2548 , 2549 และ ปี 2550 เท่ากับ 7.25 วัน , 67.10 วัน และ 60.43 วัน ตามลำดับ

หมายความว่า ปี 2548 , 2549 และ ปี 2550 ในระยะเวลา 1 ปี สหกรณ์ฯสามารถขายสินค้าได้ 18.36 , 5.44 และ 6.04 ครั้ง ตามลำดับ ในแต่ละครั้งที่มีการขายสินค้าต้องใช้เวลา เท่ากับ 7.25 วัน , 67.10 วัน และ 60.43 วัน ตามลำดับ หากพิจารณาจากข้อมูลและอัตราส่วนสำคัญของสหกรณ์และกลุ่มเกษตรกรเฉลี่ย (Peer Group) ปี 2550 อัตราส่วนของสหกรณ์การเกษตรเฉลี่ย โดยรวม คือ อัตราหมุนของสินค้า เท่ากับ 13.42 ครั้ง และ อายุเฉลี่ยของสินค้า เท่ากับ 27.20 วัน จะเห็นได้ว่าสหกรณ์ฯยังไม่มีประสิทธิภาพในการบริหารสินค้า

3.3 อัตราหมุนของสินทรัพย์ทั้งสิ้น สหกรณ์ฯ มีอัตราหมุนของสินทรัพย์ทั้งสิ้น ปี 2548 เท่ากับ 1.34 รอบ ปี 2549 เท่ากับ 0.75 รอบ และ ปี 2550 เท่ากับ 0.91 รอบ อัตราส่วนของสหกรณ์การเกษตรเฉลี่ย โดยรวม คือ 0.95 จะเห็นได้ว่าสหกรณ์ฯสามารถใช้สินทรัพย์ที่มีอยู่เพื่อก่อเกิดรายได้และเกิดประโยชน์ได้คุ้มค่าที่สุด ในปี 2548 ในปี 2549 และปี 2550 มีค่าต่ำกว่าค่าเฉลี่ย สหกรณ์ฯจะต้องหาสาเหตุ หรือบริหารสินทรัพย์เพื่อก่อให้เกิดรายได้ และประโยชน์ให้คุ้มค่า

4. อัตราส่วนความสามารถในการทำกำไร

4.1 อัตราผลตอบแทนต่อสินทรัพย์ สหกรณ์ฯ ได้รับผลตอบแทนจากการนำสินทรัพย์ไปใช้ประโยชน์ และจากการลงทุน ปี 2548 เท่ากับร้อยละ 1.29 ปี 2549 เท่ากับร้อยละ 0.39 ปี 2550 เท่ากับร้อยละ 1.65 อัตราส่วนของสหกรณ์การเกษตรเฉลี่ย โดยรวม คือร้อยละ 2.30 อัตราส่วนที่ได้แสดงให้เห็นผลตอบแทนที่ได้จากการลงทุนเป็นที่น่าพอใจ แต่ในปี 2550 ค่าลดลงมาก ฝ่ายบริหารยังต้องมีการวางแผนในการดำเนินธุรกิจเพื่อก่อให้เกิดกำไรมากกว่านี้

4.2 อัตราผลตอบแทนต่อส่วนของทุน ของสหกรณ์ฯ ปี 2548 เท่ากับร้อยละ 12.99 ปี 2549 เท่ากับร้อยละ 15.02 ปี 2550 เท่ากับร้อยละ 8.07 อัตราส่วนของสหกรณ์การเกษตรเฉลี่ย โดยรวม คือร้อยละ 6.53 จะเห็นได้ว่าสหกรณ์ฯได้รับผลตอบแทนจากการลงทุน ปี 2549 สูง

กว่าอัตราส่วนเฉลี่ยโดยรวม แต่ในปี 2548 และปี 2550 จะลดต่ำลง สหกรณ์ควรเร่งทำกำไร เพื่อให้ได้ผลตอบแทนมากกว่านี้

4.3 อัตราค่าใช้จ่าย สหกรณ์ฯ มี อัตราค่าใช้จ่าย ปี 2548 เท่ากับร้อยละ 33.43 ปี 2549 เท่ากับร้อยละ 29.55 ปี 2550 เท่ากับร้อยละ 69.88 อัตราส่วนของสหกรณ์การเกษตรเฉลี่ย โดยรวม คือร้อยละคือร้อยละ 61.01 หมายความว่า สหกรณ์ขาย/บริการ 100 บาท จะเสียค่าใช้จ่าย 33.43 , 29.55 และ 69.88 บาท ตามลำดับ จะเห็นได้ว่า ในปี 2550 สหกรณ์มีอัตราค่าใช้จ่ายสูงกว่า อัตราส่วนเฉลี่ยโดยรวม

4.4 อัตรากำไรสุทธิ สหกรณ์ฯ มีอัตรากำไรสุทธิ ปี 2548 เท่ากับร้อยละ 3.21 ปี 2549 เท่ากับร้อยละ 6.45 ปี 2550 เท่ากับร้อยละ 2.42 อัตราส่วนของสหกรณ์การเกษตรเฉลี่ย โดยรวม คือร้อยละคือร้อยละ 2.46 หมายความว่าสหกรณ์ฯ มีรายได้จากการดำเนินงานทุก ๆ 100 บาท จะมีกำไรสุทธิ 3.21 , 6.45 และ 2.42 บาท ตามลำดับ จะเห็นได้ว่า ในปี 2550 สหกรณ์ฯ อัตรากำไรสุทธิ น้อยกว่า อัตราส่วนเฉลี่ยโดยรวมเล็กน้อย

บทที่ 5

สรุปผลการศึกษา อภิปรายผล และข้อเสนอแนะ

การศึกษาค้นคว้าอิสระการดำเนินธุรกิจโรงสีข้าว ขนาด 60 ตัน/วัน ของสหกรณ์การเกษตรเกษตรวิสัย จำกัด จังหวัดร้อยเอ็ดในครั้งนี้สามารถสรุปผลการศึกษา อภิปรายผล และมีข้อเสนอแนะดังนี้

1. สรุปผลการศึกษา

1.1 วัตถุประสงค์ของการศึกษา

1.1.1 เพื่อศึกษาการดำเนินธุรกิจโรงสีข้าว ขนาด 60 ตัน/วัน สหกรณ์การเกษตรเกษตรวิสัย จำกัด จังหวัดร้อยเอ็ด

1.1.2 เพื่อศึกษาความสามารถในการทำกำไรของธุรกิจโรงสีสหกรณ์ ประสิทธิภาพการใช้สินทรัพย์ ของสหกรณ์การเกษตรเกษตรวิสัย จำกัด

1.1.3 เพื่อศึกษาปัญหาอุปสรรคในการดำเนินธุรกิจโรงสี สหกรณ์การเกษตรเกษตรวิสัย จำกัด จังหวัดร้อยเอ็ด

1.2 วิธีดำเนินการศึกษา ทำการศึกษาข้อมูลทุติยภูมิจากเอกสารต่าง ๆ และข้อมูลปฐมจากประชากร คือคณะกรรมการสหกรณ์ จำนวน 15 คน เจ้าหน้าที่สหกรณ์ 15 คน ซึ่งคัดเลือกโดยการเจาะจงใช้แบบสัมภาษณ์เป็นเครื่องมือ เก็บรวบรวมข้อมูลแล้วนำมาวิเคราะห์ด้วยโปรแกรมคอมพิวเตอร์สำเร็จรูป ใช้สถิติค่าสูงสุด ค่าต่ำสุด ร้อยละ คะแนนเฉลี่ย ในการวิเคราะห์ข้อมูลปฐมภูมิ การวิเคราะห์ข้อมูลทุติยภูมิ ประกอบด้วย การวิเคราะห์อัตราส่วนสภาพคล่อง (Liquidity Ratios) การวิเคราะห์อัตราส่วนความสามารถในการก่อหนี้ (Leverage Ratios) การวิเคราะห์อัตราส่วนความสามารถในการใช้สินทรัพย์ (Activity Ratios) และการวิเคราะห์อัตราส่วนความสามารถในการทำกำไร (Profitability Ratios)

1.3 ผลการศึกษา ผลการศึกษามีดังต่อไปนี้

1.3.1 ข้อมูลส่วนบุคคลของคณะกรรมการดำเนินการและเจ้าหน้าที่โรงสี

1) สภาพพื้นฐานทางเศรษฐกิจสังคมบางประการ คณะกรรมการ เจ้าหน้าที่สหกรณ์ เพศชายมากกว่าเพศหญิง อายุระหว่าง 30-40 ปี มากที่สุด รองลงมาคือ 51-60 ปี คณะกรรมการจบการศึกษามัธยมศึกษาตอนปลาย เจ้าหน้าที่สหกรณ์ส่วนใหญ่จบปริญญาตรี

ส่วนใหญ่ปฏิบัติงานในสหกรณ์มากกว่า 10 ปี

2) ความรู้เกี่ยวกับการดำเนินงานธุรกิจโรงสีข้าว พบว่าด้านการบริหารจัดการ คณะกรรมการดำเนินการ และเจ้าหน้าที่สหกรณ์มีความรู้ด้านการบริหารจัดการในระดับดี จำนวน 11 คน คิดเป็นร้อยละ 37 ความรู้ระดับปานกลาง จำนวน 11 คน คิดเป็นร้อยละ 37 ความรู้ในระดับน้อย จำนวน 8 คน คิดเป็นร้อยละ 27 ในเรื่องการรวบรวมผลผลิตความรู้ในระดับดี จำนวน 16 คน คิดเป็นร้อยละ 53 ความรู้ระดับปานกลางจำนวน 12 คน คิดเป็นร้อยละ 40 ความรู้ในระดับน้อยจำนวน 2 คน คิดเป็นร้อยละ 7 ในเรื่องการแปรรูปมีความรู้ในระดับดี จำนวน 21 คน คิดเป็นร้อยละ 70 ความรู้ระดับปานกลางจำนวน 5 คน คิดเป็นร้อยละ 17 ความรู้ในระดับน้อย จำนวน 4 คน คิดเป็นร้อยละ 13 ในเรื่องการตลาด มีความรู้ในระดับดี จำนวน 20 คน คิดเป็นร้อยละ 67 ความรู้ระดับปานกลางจำนวน 9 คน คิดเป็นร้อยละ 30 ความรู้ในระดับน้อยจำนวน 1 คน คิดเป็นร้อยละ 3

3) สภาพปัญหา

(1) ปัญหาด้านการบริหารจัดการ พบว่าเจ้าหน้าที่บางคนไม่มีความรู้ด้านเครื่องจักรโรงสี เจ้าหน้าที่แปรรูปไม่เพียงพอ ไม่มีการวางแผนการทำงาน เจ้าหน้าที่มาสาย สมาชิกไม่เข้าใจการตรวจสอบคุณภาพข้าวของสหกรณ์ ข้าวของตนเองมีคุณภาพเป็นอย่างไร

(2) ปัญหาการรวบรวมผลผลิต พบว่าสมาชิกบางรายไม่เข้าใจเรื่องคุณภาพข้าวของตนเอง คิดว่าเป็นข้าวหอมมะลิ ก็สามารถขายได้ราคาสูง ทำให้เกิดปัญหาการรับซื้อ ข้าวมีความชื้นสูงในต้นฤดู ทำให้เกิดปัญหาในการรวบรวม เพราะสหกรณ์มีลานตากไม่เพียงพอ ทำให้มีปัญหาในการรับซื้อ ราคา และข้าวเปลือกมีการแตกหักมาก เนื่องจากความชื้น และการเก็บเกี่ยว หากสหกรณ์มีเครื่องอบลดความชื้นที่มีกำลังผลิตเพียงพอต่อการรับซื้อในแต่ละวัน จะช่วยลดปัญหาดังกล่าวได้มาก

(3) ปัญหาการแปรรูป พบว่ากำลังผลิตน้อย เมื่อเทียบกับโรงสีเอกชนในพื้นที่ ต้องเดินเครื่องจักรตลอด 24 ชั่วโมง ทำให้ขาดการบำรุงรักษา เครื่องจักรขัดข้องบ่อย เครื่องชั่งน้ำหนักอัตโนมัติมีความคลาดเคลื่อนมาก ทำให้นำหนักสินค้าไม่มาตรฐาน ขาดเกิน ไม่มีการทำ 5 ส ในโรงสี ทำให้โรงสีไม่สะอาด มีฝุ่นมาก ขาดการควบคุมการผลิต ฝ่ายแปรรูปไม่แจ้งจำนวนข้าวสารที่ผลิตได้ในแต่ละวัน

(4) ปัญหาการตลาด พบว่ามีคู่แข่งมาก ทั้งโรงสีเอกชน และโรงสีสหกรณ์ จากกำลังการผลิตที่ต่ำกว่าคู่แข่ง ทำให้ต้นทุนสูงกว่า ราคาข้าวสารสูงกว่าคู่แข่ง สินค้าไม่เพียงพอต่อความต้องการ การเร่งกำลังการผลิตทำให้สินค้าไม่ได้มาตรฐาน ถูกค้าค้ำชำระเป็นจำนวนมาก

1.3.2 การวิเคราะห์อัตราส่วนทางการเงิน

สหกรณ์ฯ มีสภาพคล่องอยู่ในเกณฑ์ดี สามารถชำระหนี้สินได้พอเพียง ปี 2550 มีความเสี่ยงทางการเงินสูงกว่าปี 2549 และ ปี 2548 ความสามารถในการใช้สินทรัพย์ จะเห็นได้ว่าสหกรณ์ฯ ยังไม่มีประสิทธิภาพในการบริหารสินค้า สหกรณ์ฯ มีอัตราหมุนของสินทรัพย์ ต่ำกว่าค่าเฉลี่ย สหกรณ์ฯ จะต้องหาสาเหตุ หรือบริหารสินทรัพย์เพื่อก่อให้เกิดรายได้ และประโยชน์ ให้คุ้มค่า ผลตอบแทนที่ได้จากการลงทุนเป็นที่น่าพอใจ แต่ในปี 2550 ค่าลดลงมาก ฝ่ายบริหารยัง ต้องมีการวางแผนในการดำเนินงานธุรกิจเพื่อก่อให้เกิดกำไรมากกว่านี้ สหกรณ์ฯ ได้รับผลตอบแทนจากการลงทุน ปี 2549 สูงกว่าอัตราส่วนเฉลี่ยโดยรวม แต่ในปี 2548 และปี 2550 จะต่ำกว่า ถือได้ว่า สหกรณ์ฯ ยังไม่มีประสิทธิภาพในการทำกำไร เมื่อเทียบกับส่วนของทุนที่นำไปลงทุน สหกรณ์ฯ ควรเร่งทำกำไร เพื่อให้ได้ผลตอบแทนมากกว่านี้ ในปี 2550 สหกรณ์ฯ มีอัตราค่าใช้จ่ายสูงกว่า อัตราส่วนเฉลี่ยโดยรวม อัตรากำไรสุทธิ น้อยกว่า อัตราส่วนเฉลี่ยโดยรวมเล็กน้อย

2. อภิปรายผล

จากผลการวิเคราะห์ข้อมูล มีประเด็นน่าสนใจที่นำมาอภิปรายผล ดังนี้

2.1 สภาพการดำเนินงานธุรกิจโรงสีข้าว

2.1.1 ด้านการบริหารจัดการ การประกอบธุรกิจโรงสีปัจจุบันมีการแข่งขันสูง คณะกรรมการ เจ้าหน้าที่สหกรณ์ที่เกี่ยวข้องกับธุรกิจโรงสี จะต้องมีความรู้ในด้านการบริหารจัดการ เพื่อดำเนินธุรกิจโรงสี ให้เกิดผลตอบแทนมากที่สุด ซึ่งสอดคล้องกับงานวิจัยของบริสุทธิ์ เปรมประพันธ์ (2551) ในสถานะการแข่งขันสูง จากการศึกษา คณะกรรมการ เจ้าหน้าที่สหกรณ์ที่เกี่ยวข้องกับธุรกิจโรงสี มีความรู้ในด้านการบริหารจัดการในระดับดี ร้อยละ 37 สหกรณ์ฯ ควรให้การศึกษอบรม ให้ความรู้ ฐานในโรงสีที่ประสบความสำเร็จ ในด้านการบริหารจัดการโรงสี แก่ผู้เกี่ยวข้อง เพื่อให้มีความรู้ในด้านการบริหารจัดการเพิ่มขึ้น

2.1.2 ด้านการรวบรวมผลผลิต การรวบรวมผลผลิตมีความสำคัญต่อโรงสีเป็นอย่างมาก คณะกรรมการ เจ้าหน้าที่สหกรณ์ที่เกี่ยวข้องกับธุรกิจโรงสี จะต้องมีความรู้ในด้านการรวบรวมผลผลิต เพื่อให้ได้วัตถุดิบที่มีคุณภาพสูง ใช้เครื่องตรวจสอบคุณภาพข้าวเปลือก ในการกำหนดราคา รับซื้อ คัดเลือกข้าวเปลือกที่มีคุณภาพการสีดีป้อนโรงสี การที่โรงสีสหกรณ์ฯ จัดว่าเป็นโรงสีขนาดใหญ่ การจะดำเนินงานธุรกิจอยู่ได้ต้องทำการสีตลอดทั้งปีหรือไม่ต่ำกว่า 300 วันต่อปี และมีเครือข่ายที่ดี ในการจัดซื้อข้าวเปลือก มีงานเก็บที่คิดและพอเพียงในการเก็บรักษาข้าวเปลือกเพื่อให้คงคุณภาพดี

จากการศึกษา คณะกรรมการ เจ้าหน้าที่สหกรณ์ที่เกี่ยวข้องกับธุรกิจโรงสีมีความรู้ในด้านการรวบรวมผลผลิตในระดับดี ร้อยละ 53

2.1.3 ด้านการแปรรูป โรงสีข้าวสหกรณ์ฯ มีกำลังผลิต 60 ตัน/วัน ซึ่งจัดอยู่ในโรงสีขนาดใหญ่ มีเครื่องจักรอุปกรณ์ที่ทันสมัย อัตราการแปรสภาพข้าวเปลือกเป็นข้าวสารของโรงสีอยู่ในเกณฑ์ดี คือสามารถสีได้ข้าวคืน ประมาณ 430 กิโลกรัมต่อตัน เมื่อมีลูกค้าส่งข้าวสารจำนวนมาก จะต้องเดินเครื่องจักรตลอด 24 ชั่วโมง ทำให้เครื่องจักรสึกหรอมาก สิ้นเปลืองกระแสไฟฟ้ามาก ขาดการบำรุงรักษา เนื่องจากเจ้าหน้าที่โรงสีมีจำนวนน้อย จากการศึกษพบว่าคณะกรรมการ เจ้าหน้าที่สหกรณ์ที่เกี่ยวข้องกับธุรกิจโรงสี มีความรู้ในด้านการแปรรูป ในระดับดี ร้อยละ 70

2.1.4 ด้านการตลาด ลูกค้าต้องการข้าวสารคุณภาพดี ต้องการดูตัวอย่างข้าวก่อนการสั่งซื้อ ทำให้เกิดความล่าช้าในการสั่งซื้อ สหกรณ์จะต้องควบคุมคุณภาพข้าวสารอย่างเข้มงวด เพื่อให้ข้าวสารมีมาตรฐานเดียวกัน หากลูกค้ามีความเชื่อมั่นในตราสหกรณ์ ลูกค้าจะตัดสินใจสั่งซื้อได้โดยไม่ต้องดูตัวอย่าง คู่แข่งของสหกรณ์คือโรงสีเอกชนในท้องถิ่น สามารถปรับราคาได้รวดเร็ว ให้เครดิตลูกค้าระยะยาวกว่าสหกรณ์ จากการศึกษพบว่าคณะกรรมการ เจ้าหน้าที่สหกรณ์ที่เกี่ยวข้องกับธุรกิจโรงสี มีความรู้ในด้านการตลาด ในระดับดี ร้อยละ 67

2.2 สภาพปัญหา

2.2.1 ด้านการบริหารจัดการ จะเป็นปัญหาทางด้านบุคลากร เช่นเจ้าหน้าที่บางคนไม่มีความรู้ด้านเครื่องจักร เจ้าหน้าที่โรงสีมีไม่เพียงพอ ไม่มีการวางแผนการทำงาน เจ้าหน้าที่มาทำงานสาย ไม่ตรงต่อเวลา อาจเพราะการดำเนินธุรกิจโรงสีในระยะแรกสหกรณ์ไม่ได้จัดคนเข้าทำงานตามความสามารถ หรืออาจหาเจ้าหน้าที่ที่มีความเชี่ยวชาญในด้านโรงสีได้น้อย อัตราค่าจ้างต่ำกว่าโรงสีเอกชน ทำให้ขาดแรงจูงใจ และไม่สามารถรักษาเจ้าหน้าที่ไว้ได้ ประกอบกับไม่มีการศึกษาอบรมด้านเครื่องจักรโรงสี ทำให้เจ้าหน้าที่ไม่ได้รับการศึกษาอบรมการใช้เครื่องจักรอุปกรณ์โรงสี อย่างถูกต้อง

2.2.2 ด้านการรวบรวมผลผลิต สหกรณ์จะต้องซื้อข้าวเปลือกเพื่อป้อนโรงสีให้ได้ตลอดปี ซึ่งหากจะเดินเครื่องโรงสีตลอดปี จะต้องการข้าวเปลือกประมาณ 13,000 ตัน/ปี แต่สหกรณ์มีจางเก็บข้าวเปลือกได้ประมาณ 5,000 ตัน การรวบรวมผลผลิตของสหกรณ์ในต้นฤดูเก็บเกี่ยว ประมาณเดือนพฤศจิกายน - ธันวาคม ข้าวเปลือกมีความชื้นสูง สหกรณ์จะต้องรับขายข้าวเปลือกส่วนหนึ่งให้กับพ่อค้าเอกชน เนื่องจากลานตากไม่เพียงพอ ไม่มีเครื่องอบลดความชื้นที่ทันสมัย บางครั้งสมาชิกอาจไม่เข้าใจถึงเรื่องคุณภาพข้าวเปลือก ทำให้เกิดปัญหาในการรับซื้อ

2.2.3 ด้านการแปรรูป โรงสีสหกรณ์การเกษตรเกษตรวิสัย จำกัด เป็นโรงสีทันสมัย ระบบปิด ใช้มอเตอร์ไฟฟ้าเป็นต้นกำลัง เมื่อเริ่มดำเนินการเจ้าหน้าที่ขาดความชำนาญ

ไม่ได้บำรุงรักษาเครื่องจักรตามหลักวิศวกรรม ทำให้อายุการใช้งานของชิ้นส่วนเครื่องจักรอุปกรณ์สั้นกว่าปกติ ทำให้เสียเวลาหยุดเครื่องเพื่อซ่อม และมีการขยายกำลังผลิตโดยเพิ่มเครื่องจักรอุปกรณ์ต่าง ๆ ทำให้พื้นที่การทำงานมีน้อย สะสมฝุ่นละออง ยากแก่การทำความสะดวก เจ้าหน้าที่ไม่มีเพียงพอ ไม่ได้นำระบบ 5 ส. มาใช้อย่างจริงจัง

2.2.4 ด้านการตลาด เนื่องจากเป็นโรงสีขนาดใหญ่ ที่ใช้มอเตอร์ไฟฟ้าเป็นต้นกำลัง ทำให้มีต้นทุนค่าไฟฟ้ามากกว่าเครื่องจักรไอน้ำ ส่งผลให้ต้นทุนการผลิตสูงกว่าคู่แข่งที่เป็นโรงสีขนาดใหญ่ แต่สินค้าก็ไม่เพียงพอต่อความต้องการ

2.3 การวิเคราะห์อัตราส่วนทางการเงิน

สหกรณ์ฯ มีสภาพคล่องอยู่ในเกณฑ์ดี สามารถชำระหนี้สินได้พอเพียง ปี 2550 มีความเสี่ยงทางการเงินสูงกว่าปี 2549 และ ปี 2548 เนื่องจากมีอัตรานี้สินต่อทุนสูง มีกำไรลดลงความสามารถในการใช้สินทรัพย์ จะเห็นได้ว่าสหกรณ์ฯ ยังไม่มีประสิทธิภาพในการบริหารสินค้า สหกรณ์ฯ มีอัตรามูลของสินทรัพย์ ต่ำกว่าค่าเฉลี่ย สหกรณ์ฯ จะต้องหาสาเหตุ หรือบริหารสินทรัพย์เพื่อก่อให้เกิดรายได้ และประโยชน์ให้คุ้มค่า ผลตอบแทนที่ได้จากการลงทุนเป็นที่น่าพอใจ แต่ในปี 2550 ค่าลดลงมาก ฝ่ายบริหารยังต้องมีการวางแผนในการดำเนินธุรกิจเพื่อก่อให้เกิดกำไรมากกว่านี้ สหกรณ์ฯ ได้รับผลตอบแทนจากการลงทุน ปี 2549 สูงกว่าอัตราส่วนเฉลี่ยโดยรวม แต่ในปี 2548 และปี 2550 จะต่ำลง สหกรณ์ฯ ควรเร่งทำกำไร เพื่อให้ได้ผลตอบแทนมากกว่านี้ ในปี 2550 สหกรณ์ฯ มีอัตรากำไรจ่ายสูงกว่า อัตราส่วนเฉลี่ยโดยรวม อัตรากำไรสุทธิ น้อยกว่า อัตราส่วนเฉลี่ยโดยรวมเล็กน้อย สหกรณ์ฯ ควรเพิ่มประสิทธิภาพในการบริหารจัดการ

3. ข้อเสนอแนะ

3.1 ข้อเสนอแนะในการนำผลการวิจัยไปใช้

3.1.1 ข้อเสนอแนะในด้านการบริหารจัดการ ควรใช้การบริหารธุรกิจสหกรณ์เชิงกลยุทธ์ เพื่อสร้างความได้เปรียบในการแข่งขัน ตอบสนองความต้องการของลูกค้าได้

3.1.2 ข้อเสนอแนะในด้านการรวบรวมข้าวเปลือก ควรรวบรวมข้าวเปลือกที่มีคุณภาพดี เพื่อสีให้ได้ข้าวตันมาก จะมีโอกาสได้ผลตอบแทนสูง การตรวจสอบคุณภาพข้าวเปลือกจะต้องทำโดยผู้ชำนาญ มีเครื่องมือตรวจสอบที่ทันสมัย มีมาตรการปรับราคาตามเปอร์เซ็นต์ข้าวตันความชื้น สิ่งเจือปน ข้าวเปลือกที่จะนำเข้าอาจต้องลดความชื้นให้เหลือประมาณ 14 – 15 %

จัดกลุ่มเปอร์เซ็นต์ข้าวคืนในการจัดเก็บในฉาง ข้าวเปลือกในฉางจะต้องได้รับการดูแลอย่างดี เพื่อไม่ให้เกิดความเสียหาย เสื่อมคุณภาพ การนำข้าวเปลือกมาสีแปรรูปจะต้องคำนึงถึงหลัก เข้าก่อน ออกก่อน

3.1.3 ข้อเสนอแนะในด้านการแปรรูป ปรับปรุงอาคารโรงสีให้มีความสะดวกในการปฏิบัติงาน โดยใช้ระบบ 5 ส. ปรับปรุงระบบกำจัดฝุ่น บำรุงรักษาเครื่องจักรให้อยู่ในสภาพดี เพื่อลดเวลาหยุดเครื่องเพื่อซ่อม วางแผนการผลิตให้เหมาะสมเพื่อลดต้นทุน เช่น เดินเครื่องสีข้าวในเวลากลางคืน และวันหยุดราชการ เพื่อลดค่ากระแสไฟฟ้า เดินเครื่องจักรเป็นส่วน ๆ มีการควบคุมตรวจสอบ คุณภาพการสีข้าวทุกขั้นตอน เชื่อมโยงเครือข่ายการผลิต เพื่อเพิ่มปริมาณสินค้าส่งเจ้าหน้าที่โรงสีเข้ารับการฝึกอบรม เพิ่มความรู้ ทักษะการแปรรูป

3.1.4 ข้อเสนอแนะในด้านการตลาด วิเคราะห์ตลาด วางแผนกลยุทธ์ ให้สามารถแข่งขันได้ รักษาส่วนแบ่งตลาด สร้างความเชื่อมั่นในตราสหกรณ์ รักษามาตรฐานสินค้า ดำเนินการด้านลูกค้าสัมพันธ์อย่างต่อเนื่อง สร้างความพึงพอใจแก่ลูกค้า

3.2 ข้อเสนอแนะในการวิจัยครั้งต่อไป

3.2.1 ควรทำการวิจัยด้านการตลาด เพื่อก้าวไปสู่การเป็นผู้ส่งออกข้าวสาร

3.2.2 ควรทำการวิจัยด้านเทคนิค ขนาดที่เหมาะสมของโรงสีสหกรณ์

บรรณานุกรม

บรรณานุกรม

- กชกร เฉลิมกาญจนา (2544) การบัญชีบริหาร กรุงเทพมหานคร จุฬาลงกรณ์มหาวิทยาลัย
- กรมตรวจบัญชีสหกรณ์ (2551) ข้อมูลและอัตราส่วนสำคัญของสหกรณ์และกลุ่มเกษตรกร เฉลี่ย ปี 2550 Peer Group 2007 กรุงเทพมหานคร กรมตรวจบัญชีสหกรณ์
- กรมส่งเสริมสหกรณ์ (2542) คู่มือสหกรณ์ฉบับชาวบ้าน จุลสารวิชาการบัณฑิตอาสาสมัคร มหาวิทยาลัยธรรมศาสตร์ ปีที่ 7 (ฉบับที่ 2)
- (2543) การศึกษาเปรียบเทียบโรงสีขนาด 24, 40, และ 60 ตัน/วัน ตามโครงการพัฒนาการผลิตและการตลาดข้าวและพืชไร่ กรุงเทพมหานคร กรมส่งเสริมสหกรณ์
- กิตติ พงษ์เลิศฤทธิ์ (2551) รายงานการศึกษาผลการวิเคราะห์การเงินและวิเคราะห์อัตราส่วนทางการเงินของสหกรณ์ต้นแบบ เฉพาะสหกรณ์กองทุนสวนยางสีเสียบสามัคคี จำกัด เอกสารเสนอประกอบการขอประเมินบุคคลเพื่อแต่งตั้งให้ดำรงตำแหน่ง นักวิชาการสหกรณ์ 7 ว กลุ่มส่งเสริมและพัฒนาการบริหารจัดการสหกรณ์ สำนักงานสหกรณ์จังหวัดยะลา
- จุฬาลงกรณ์มหาวิทยาลัย (2542) รายงานฉบับสมบูรณ์ การประเมินผลโครงการกองทุนรวมเพื่อช่วยเหลือเกษตรกร ปี 2539 - 2540: ข้าว เสนอสำนักงานประมาณ กรุงเทพมหานคร คณะเศรษฐศาสตร์
- บริสุทธิ เปรมประพันธ์ (2551) การศึกษาการบริหารจัดการธุรกิจโรงสี ASPL ที่เหมาะสม เอกสารเสนอประกอบการขอประเมินบุคคลเพื่อแต่งตั้งให้ดำรงตำแหน่ง นักวิชาการ 9 ชช. (ด้านพัฒนาการส่งเสริมงานสหกรณ์) กรมส่งเสริมสหกรณ์
- ประมุล วิทยานนท์ (2517) การสหกรณ์ กรุงเทพมหานคร โรงพิมพ์แบบเรียน
- ปัญญา หิรัญรัมย์ และส่งเสริมหอมกลิ่น (2548) “การวิเคราะห์งบการเงินของสหกรณ์” ในประมวลสาระชุดวิชา การบัญชีและการเงินสหกรณ์เพื่อการบริหาร หน่วยที่ 3 หน้า 3-2 - 3-66 นนทบุรี มหาวิทยาลัยสุโขทัยธรรมมาธิราช สาขาส่งเสริมการเกษตรและสหกรณ์
- มหาวิทยาลัยเกษตรศาสตร์ (2540) รายงานผลการศึกษา โครงการสินค้ายุทธศาสตร์เกษตร: กรณี ข้าว เสนอสำนักงานเศรษฐกิจการเกษตร กระทรวงเกษตรและสหกรณ์ กรุงเทพมหานคร ภาควิชาเศรษฐศาสตร์และทรัพยากร คณะเศรษฐศาสตร์

- วิชาญ อุทธีรงค์ (2541) การบัญชีธนาคารภาคปฏิบัติ กรุงเทพมหานคร
 สหกรณ์การเกษตรเกษตรวิสัย จำกัด (2548) รายงานกิจการสหกรณ์การเกษตรเกษตรวิสัย จำกัด
 ประจำปีบัญชีสิ้นสุด 31 มีนาคม 2548 ร้อยเอ็ด ฝ่ายจัดการ
 _____ (2549) รายงานกิจการสหกรณ์การเกษตรเกษตรวิสัย จำกัด
 ประจำปีบัญชีสิ้นสุด 31 มีนาคม 2549 ร้อยเอ็ด ฝ่ายจัดการ
 _____ (2550) รายงานกิจการสหกรณ์การเกษตรเกษตรวิสัย จำกัด
 ประจำปีบัญชีสิ้นสุด 31 มีนาคม 2550 ร้อยเอ็ด ฝ่ายจัดการ
- สำนักงานสหกรณ์จังหวัดกาฬสินธุ์ การบัญชีบริหาร การวิเคราะห์อัตราส่วนทางการเงิน
 26-28 กันยายน 2548
- สุจินต์ คงดี (2537) เศรษฐกิจรายเดือน สหธนาคาร 7,6 (กรกฎาคม):6-10 ค้นคืนเมื่อวันที่ 14
 กุมภาพันธ์ 2550 จาก <http://library.dip.go.th>
- อารี โสมวดี (2544) “การศึกษาไขโลข้าวเปลือกที่เหมาะสมต่อกลุ่มเกษตรกรที่ทำธุรกิจโรงสี
 ในพื้นที่ภาคตะวันออกเฉียงเหนือ” วิทยานิพนธ์ปริญญาเกษตรศาสตรมหาบัณฑิต
 สาขาวิชาส่งเสริมการเกษตรและสหกรณ์ ส่งเสริมการเกษตร
 มหาวิทยาลัยสุโขทัยธรรมาธิราช

ภาคผนวก

ภาคผนวก ก
แบบสัมภาษณ์

แบบสัมภาษณ์

แบบสัมภาษณ์เลขที่.....

ตอนที่ 1 ข้อมูลส่วนบุคคลของคณะกรรมการดำเนินการและเจ้าหน้าที่โรงสี

โปรดทำเครื่องหมาย / ในช่อง ()

1. เพศ

 ชาย หญิง

2. อายุ

 30-40 ปี 41-50 ปี 51-60 ปี

3. ระดับการศึกษาสูงสุด

 ประถม มัธยมศึกษาตอนปลายหรือเทียบเท่า อนุปริญญาหรือเทียบเท่า ปริญญาตรี

4. ตำแหน่งในสหกรณ์

 คณะกรรมการ เจ้าหน้าที่โรงสีข้าว เจ้าหน้าที่การตลาด

ข้าวสาร

 บัญชี

5. ปฏิบัติงานมาแล้ว

 1-5 ปี 6-10 ปี มากกว่า 10 ปี

ตอนที่ 2 ความรู้เกี่ยวกับการดำเนินธุรกิจโรงสีข้าว

โปรดทำเครื่องหมาย / ทางขวามือ ตามความคิดเห็น

การบริหารจัดการ	ระดับความรู้	
	มี	ไม่มี
1. มีการวางแผนการผลิต การตลาด ที่เหมาะสม		
2. มีการแบ่งหน้าที่ ต่าง ๆ ได้แก่ ฝ่ายรวบรวมผลผลิต ฝ่ายโรงสี ฝ่ายการตลาด		
3. มีการคัดเลือกเจ้าหน้าที่ ที่เหมาะสมในแต่ละตำแหน่ง		
4. มีการฝึกอบรม ศึกษาดูงาน ธุรกิจโรงสีที่ประสบ ความสำเร็จ		
5. มีการติดตาม ประเมินผลการดำเนินงาน		
6. มีการประสานงานระหว่างฝ่ายต่าง ๆ		
7. มีการรายงานผลการปฏิบัติงาน		
8. มีการใช้จ่ายเงินเป็นไปตามแผนการใช้จ่าย		
9. มีการใช้จ่ายเงินนอกแผนการใช้จ่าย		
10. มีแผนงานฉุกเฉิน		

การรวบรวมผลผลิต	ระดับความรู้	
	ใช่	ไม่ใช่
11. รวบรวมข้าวนาปี (มะลิ 105)		
12. ข้าวเปลือกที่รวบรวมมีความชื้นสูง		
13. การลดความชื้นข้าวเปลือก ทำโดยการตากบนลาน		
14. ความชื้นที่เก็บรักษาข้าวเปลือกประมาณ 14 %		
15. สิ่งเจือปนที่มากับข้าวเปลือก ได้แก่ เมล็ดวัชพืช เศษฟาง กรวด ดิน		
16. สหกรณ์ใช้เครื่องตรวจสอบคุณภาพข้าวเปลือก		
17. ลักษณะภายนอกที่ใช้กำหนดราคาข้าวเปลือกคือ ท้องไข้ ความใส ขุ่นของเมล็ดข้าว และสิ่งเจือปน		
18. กำหนดราคาข้าวเปลือก ตามเปอร์เซ็นต์ข้าวตัน ที่ได้จาก เครื่องตรวจสอบคุณภาพข้าวเปลือก		
19. ข้าวตัน ตั้งแต่ 40 เปอร์เซ็นต์ ขึ้นไป คือข้าวเปลือกที่มี คุณภาพการสีดี		
20. สหกรณ์ต้องการข้าวเปลือกเข้าโรงสี จำนวน 60 ตัน/วัน จึง จะเต็มกำลังการผลิต		
21. สหกรณ์สามารถรวบรวมข้าวเปลือกสำหรับป้อนโรงสีได้ ตลอดปี		
22. สหกรณ์มีฉากเก็บข้าวเปลือกที่เพียงพอกับความต้องการของ โรงสี		
23. สมาชิกสหกรณ์ขายข้าวเปลือกได้เฉลี่ย ราคาตันละ 9,800 บาท		
24. ผลิตต่อไร่เฉลี่ย 400 กิโลกรัมต่อไร่		
25. สหกรณ์จัดหาเมล็ดพันธุ์ข้าวมาจำหน่ายให้แก่สมาชิก		
26. สมาชิกสหกรณ์ซื้อพันธุ์ข้าวจากสหกรณ์		

การแปรรูป	ระดับความรู้	
	ใช่	ไม่ใช่
27. โรงสีข้าวสหกรณ์ฯ มีกำลังผลิต 60 ตัน/วัน		
28. โรงสีข้าวสหกรณ์ฯ มีเครื่องจักรที่ทันสมัย ใช้มอเตอร์ไฟฟ้าเป็นต้นกำลัง แยกเป็นอิสระต่อกัน		
29. วัตถุประสงค์ในการสีข้าว เพื่อเอาเปลือก รำข้าว จมูกข้าวออก โดยมีการแตกหักของเมล็ดหลังการขัดสีน้อยที่สุด		
30. ขั้นตอนการสีข้าวประกอบด้วย 4 ขั้นตอนคือ การทำความสะอาด การกะเทาะ การขัดขาว และการคัดแยก		
31. โรงสีข้าวสหกรณ์ฯ มีเครื่องขัดมันข้าวสาร เป็นระบบที่มีการพ่นละอองน้ำเพื่อลดความร้อนของเมล็ดข้าว และทำให้เมล็ดข้าวมันเงางาม		
32. โรงสีสหกรณ์ฯ มีเครื่องคัดแยกสีเมล็ดข้าวสาร เป็นระบบที่สามารถคัดแยกเมล็ดข้าวที่มีสีเหลือง ข้าวแดง เศษหินขนาดเล็ก ออกจากข้าวขาว ทำให้ได้ข้าวสารคุณภาพดีมาก สามารถส่งออกต่างประเทศได้		
33. สัดส่วนการสีข้าว โดยทั่วไปคือ ข้าวสาร 62 – 65 ส่วนรำ 8 – 10 ส่วน แกลบ 25 – 30 ส่วน		
34. การลดความชื้นข้าวเปลือกให้เหลือ 14 % ก่อนเก็บรักษา จะทำให้ข้าวมีคุณภาพดี		
35. การพักข้าวกล้องให้เย็นตัวก่อนการขัดขาว ขัดมัน จะลดการแตกหักของเมล็ดข้าวสารได้		
36. การเดินเครื่องจักรตลอด 24 ชั่วโมง ทำให้เครื่องจักรสึกหรอมาก สิ้นเปลืองกระแสไฟฟ้ามาก		
37. โรงสีมีเครื่องชั่งอัตโนมัติ สามารถชั่งบรรจุข้าวสารขนาด 5 , 25 , 50 , 100 กิโลกรัม		
38. มีการตรวจสอบคุณภาพ ก่อนส่งลูกค้า		

การตลาด	ระดับความรู้	
	ใช่	ไม่ใช่
39. ลูกค้า คือผู้ค้าข้าวเอกชน		
40. ลูกค้าต้องการข่าวสารคุณภาพดีเท่านั้น		
41. ลูกค้านำข่าวสารไปจำหน่ายต่อ		
42. ลูกค้าต้องการคู่มืออย่างข้าวก่อนการสั่งซื้อ		
43. ลูกค้าส่วนใหญ่ซื้อข้าวสารเมื่อเข้าหน้าทำการตลาดติดต่อไป		
44. ลูกค้าซื้อข้าวสารตามวงรอบ ทุก 1 เดือน		
45. ลูกค้าสั่งซื้อปริมาณคงที่ทุกครั้งสั่งซื้อ		
46. ลูกค้าต้องการข่าวสาร 100 %		
47. ลูกค้าต้องการคุณภาพข้าวสุกที่ดี		
48. คู่แข่งคือ โรงสีเอกชนท้องถิ่น		
49. คู่แข่งรักษาคุณภาพ ราคา การบริการส่งสินค้าได้ดีกว่า สหกรณ์		
50. คู่แข่งสามารถปรับราคาได้รวดเร็ว ให้เครดิตลูกค้าระยะยาว กว่าสหกรณ์		
51. ตราสหกรณ์ได้รับความเชื่อถือจากลูกค้า		

ภาคผนวก ข

งบบุล

สหกรณ์การเกษตรนครราชสีมา

งบดุล

ณ 31 มีนาคม 2550

	ปี 2550 (บาท)	ปี 2549 (บาท)	ปี 2548 (บาท)
สินทรัพย์			
สินทรัพย์หมุนเวียน			
เงินสดและเงินฝากธนาคาร	127,344,452.59	30,152,003.24	6,299,198.66
เงินฝากสหกรณ์อื่น	4,506,230.96	3,180,939.37	552,753.06
เงินให้กู้ยืมระยะสั้น-สุทธิ	158,799,841.00	135,148,343.00	-
ลูกหนี้ระยะสั้น-สุทธิ	21,527,715.25	7,328,182	187,180,635.91
ดอกเบี้ยเงินให้กู้ค้างรับ-สุทธิ	7,239,226.75	4,760,886.69	14,249,636.23
สินค้าคงเหลือ	50,691,417.76	61,740,677.49	12,577,534.80
สินทรัพย์หมุนเวียนอื่น	2,617,100.49	2,267,457.01	3,011,920.99
รวมสินทรัพย์หมุนเวียน	<u>372,725,984.80</u>	<u>244,578,488.40</u>	<u>224,569,347.98</u>
สินทรัพย์ไม่หมุนเวียน			
เงินลงทุนระยะยาว	275,600.00	275,600.00	275,600.00
เงินให้กู้ยืมระยะยาว	59,809,696.00	68,273,840.00	-
ลูกหนี้ระยะยาว	4,560,600.00	4,067,400.00	16,401,691.00
ที่ดิน อาคารและอุปกรณ์-สุทธิ	18,367,525.49	16,172,429.16	14,163,551.30
สิทธิการใช้ซอฟต์แวร์	152,072.19	208,286.19	120,000.00
สินทรัพย์ไม่หมุนเวียนอื่น	962,063.30	8,357,160.34	794,936.95
รวมสินทรัพย์ไม่หมุนเวียน	<u>84,127,556.98</u>	<u>97,354,715.69</u>	<u>31,755,779.25</u>
รวมสินทรัพย์	<u>456,853,541.78</u>	<u>341,933,204.09</u>	<u>256,325,127.23</u>
หนี้สินและทุนของสหกรณ์			
หนี้สินหมุนเวียน			
เงินกู้ยืมระยะสั้น	279,340,881.41	150,529,789.25	-
เจ้าหนี้การค้า	2,558,300.00	1,684,770.00	-
เงินรับฝาก	55,051,405.75	81,883,404.94	-
หนี้สินหมุนเวียนอื่น	3,120,953.05	43,355.00	-
รวมหนี้สินหมุนเวียน	340,071,540.21	234,141,319.19	-

ภาคผนวก ก
งบกำไร (ขาดทุน) เฉพาะธุรกิจโรงสี

รายละเอียดกำไร (ขาดทุน) เฉพาะธุรกิจโรงสี

	ปี 2550	%	ปี 2549	%	ปี 2548	%
	บาท		บาท		บาท	
แปรรูปผลผลิตการเกษตร						
ประเภทข้าวเปลือก						
ขายข้าวสาร	55,176,054.30	93.69	23,531,586.30	92.36	44,928,829.20	92.22
ขายปลายข้าว	608,454.00	1.03	408,472.00	1.6	1,021,255.00	2.1
ขายรำ	2,630,604.00	4.47	1,130,465.00	4.44	2,299,481.95	4.72
ขายแกลบ	479,459.00	0.81	408,842.00	1.6	467,011.00	0.96
รวม	58,894,661.30	100	25,479,365.30	100	48,716,577.15	100
หัก ต้นทุนขาย	52,312,432.66	88.82	24,314,370.70	95.43	45,519,044.93	93.43
กำไรขั้นต้น	6,582,228.64	11.18	1,164,994.60	4.57	3,197,532.22	7.02
บวก รายได้เฉพาะธุรกิจ						
รายได้จากค่าบริการขนข้าวสาร	0.00	0.00	200,707.00	0.79	0.00	0.00
รายได้จากค่ารถบรรทุก	32,633.00	0.06	349,240.00	1.37	0.00	0.00
รายได้ในการขายข้าวสาร	14,000.00	0.02	19,750.00	0.08	0.00	0.00
ขายกระสอบและถุงพลาสติก	232,681.00	0.39	7,264.00	0.03	32,536.00	0.01
ขายสิ่งเจือปน	3,012.00	0.01	20,486.00	0.08	4,831.00	
ขายเชือกเย็บกระสอบ	0.00	0.00	580.00	0.00	0.00	0.00
รวมรายได้เฉพาะธุรกิจ	282,263.94	0.48	598,027.00	2.35	37,367.00	0.01
หัก ค่าใช้จ่ายเฉพาะธุรกิจ						
ดอกเบี้ยจ่ายเงินกู้เพื่อรวบรวม						
ผลผลิตแปรรูป	334,727.98	0.57	90,136.99	0.35	79,090.00	0.16
หนี้สงฆ์จะสุญ - ลูกหนี้การค้า	5,614,038.90	9.53	340,214.90	1.34	0.00	0.00
ค่าใช้จ่ายในการขาย	63,697.46	0.11	71,008.30	0.28	268,204.00	0.55
ค่าใช้จ่ายในการขนข้าวสาร	166,761.00	0.28	214,590.00	0.84	399,390.00	0.82
ค่าซ่อมแซมโรงสีตัดจ่าย	0.00	0.00	54,322.22	0.21	441,969.75	0.91
ค่าอุปกรณ์โรงสีตัดจ่าย	0.00	0.00	125,996.54	0.49	718,975.00	1.48

รายละเอียดกำไร (ขาดทุน) เฉพาะธุรกิจโรงสี

	ปี 2550	%	ปี 2549	%	ปี 2548	%
	บาท		บาท		บาท	
หัก ค่าใช้จ่ายเฉพาะธุรกิจ						
ค่าน้ำมันรถ	279,000.00	0.47	0.00	0.00	0.00	0.00
ค่าธรรมเนียมโอนเงิน	41,346.75	0.07	19,272.99	0.08	53,625.21	0.11
ค่าเสื่อมราคาสินทรัพย์	304,305.66	0.52	499,779.96	1.96	920,415.50	1.889
ค่าเบี้ยประกันภัย	42,223.41	0.07	0.00	0.00	0.00	0.00
ค่าภาษีโรงเรือนและที่ดิน	16,478.00	0.03	30,466.00	0.12	5,000.00	0.01
รวมค่าใช้จ่ายเฉพาะธุรกิจ	6,862,579.16	11.65	1,445,787.90	5.67	2,886,669.46	5.925
กำไรเฉพาะธุรกิจ	1,913.42	0.00	317,233.70	1.25	348,229.76	0.715

ภาคผนวก ง

ข้อมูลและอัตราส่วนสำคัญของสหกรณ์การเกษตรเจดีย์

ข้อมูลและอัตราส่วนสำคัญของสหกรณ์การเกษตรเจดีย์

รายการ	หน่วย	ขนาด เล็ก	ขนาด กลาง	ขนาด ใหญ่	ขนาด ใหญ่มาก	โดยรวม
	สหกรณ์	189	853	1,160	886	3,088
โครงสร้าง						
สินทรัพย์ต่อสหกรณ์	บาท	63,191	442,653	3,514,248	104,990,403	31,566,934
สมาชิกต่อสหกรณ์	คน	51.00	140.00	289	5,656.00	1,773.00
มิติที่ 1 ความเพียงพอของทุนต่อความเสี่ยง (Capital Strength)						
1.1 อัตราส่วนหนี้สินต่อทุน	เท่า	0.56	1.46	1.16	1.86	1.82
1.2 อัตราส่วนทุนสำรองต่อสินทรัพย์	เท่า	0.17	0.12	0.13	0.08	0.08
1.3 อัตราการเติบโตของทุนของสหกรณ์	%	46.33	10.06	15.41	11.31	11.52
1.4 อัตราการเติบโตของหนี้	%	239.46	40.89	1.40	13.24	12.87
1.5 อัตราผลตอบแทนต่อส่วน ของทุน	%	(7.47)	1.17	14.33	6.12	6.53
มิติที่ 2 คุณภาพของสินทรัพย์ (Asset Quality)						
2.1 อัตราการค้างชำระของลูกหนี้	%	42.40	31.23	34.47	38.89	38.66
2.2 อัตราหมุนของสินทรัพย์	รอบ	0.03	0.81	3.57	0.83	0.95
2.3 อัตราผลตอบแทนต่อสินทรัพย์	%	(5.24)	0.53	6.42	2.13	2.30
2.4 อัตราเติบโตของสินทรัพย์	%	84.13	26.52	7.42	12.56	12.39
มิติที่ 3 ชีตความสามารถในการบริหาร (Management Ability)						
3.1 อัตราการเติบโตของธุรกิจ	%	6.93	20.68	55.86	16.81	20.35

มิตินี้ 4 การทำกำไร (Earning Sufficiency)						
4.1 กำไร (ขาดทุน) ต่อสมาชิก	บาท	(49.88)	14.39	751.33	377.40	391.60
4.2 เงินออมต่อสมาชิก	บาท	663.23	839.55	3,521.28	8,777.18	8,268.91
4.3 หนี้สินต่อสมาชิก	บาท	278.62	1,535.82	6,186.84	12,881.65	12,201.73
4.4 อัตราค่าใช้จ่ายดำเนินงานต่อกำไร	%	319.43	92.70	52.14	61.79	61.01
ก่อนหักค่าใช้จ่ายดำเนินงาน						
4.5 อัตราการเติบโตของทุนสำรอง	%	115.07	10.57	11.76	8.44	8.89
4.6 อัตราการเติบโตของทุนสะสมอื่น ๆ	%	33.44	11.79	17.30	8.18	8.95
4.7 อัตราเติบโตของกำไรสุทธิ	%	104.24	(71.94)	7.31	12.20	11.33
4.8 อัตรากำไร(ขาดทุน)สุทธิ	%	(205.75)	0.63	1.79	2.59	2.46
มิตินี้ 5 สภาพคล่อง (Liquidity)						
5.1 อัตราส่วนทุนหมุนเวียน	เท่า	6.33	1.88	1.84	1.16	1.18
5.2 อัตราหมุนของสินค้า	ครั้ง	3.61	15.98	15.30	13.31	13.42
5.3 อายุเฉลี่ยของสินค้า	วัน	101.03	22.84	23.86	27.42	27.20
5.4 อัตราลูกหนี้ระยะสั้นที่ชำระได้ตามกำหนด	%	57.60	68.77	65.53	61.11	61.34

ประวัติผู้ศึกษา

ชื่อ	นายภูมินทร์ นารดสกุล
วัน เดือน ปีเกิด	24 ตุลาคม 2507
สถานที่เกิด	อำเภอเมือง จังหวัดมหาสารคาม
ประวัติการศึกษา	ส่งเสริมการเกษตรและสหกรณ์บัณฑิต มหาวิทยาลัยสุโขทัยธรรมมาธิราช 2535
สถานที่ทำงาน	สำนักงานสหกรณ์จังหวัดกาฬสินธุ์ อำเภอเมืองกาฬสินธุ์ จังหวัดกาฬสินธุ์
ตำแหน่ง	นักวิชาการสหกรณ์ 7