

**ปัจจัยที่มีผลต่อการมีส่วนร่วมของสมาชิกในการทำธุรกิจกับสหกรณ์
การเกษตรจังหวัดชัยภูมิที่มีผลการดำเนินงานต่ำกว่ามาตรฐานสหกรณ์**

นายวรรณศักดิ์ ไม้จตุรัส

การศึกษาค้นคว้าอิสระนี้เป็นส่วนหนึ่งของการศึกษาตามหลักสูตรปริญญาบริหารธุรกิจมหาบัณฑิต
แขนงวิชาสหกรณ์ สาขาวิชาส่งเสริมการเกษตรและสหกรณ์ มหาวิทยาลัยสุโขทัยธรรมาธิราช

พ.ศ. 2552

**Factors Affecting Members' Business Participation of Agricultural
Cooperatives in Chaiyaphum Province that Do Not
Meet Operational Standard**

Mr. Wanasak Maichatturad

An Independent Study Submitted in Partial Fulfillment of the Requirements for
the Degree of Master of Business Administration in Cooperative
School of Agricultural Extension and Cooperatives
Sukhothai Thammathirat Open University

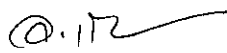
2009

หัวข้อการศึกษาคั่นคว้ออิสระ ปัจจัยที่มีผลต่อการมีส่วนร่วมของสมาชิกในการทำธุรกิจกับ
สหกรณ์การเกษตรจังหวัดชัยภูมิที่มีผลการดำเนินงานต่ำกว่า
มาตรฐานสหกรณ์
ชื่อและนามสกุล นายวรรณศักดิ์ ไม้จตุรัส
แขนงวิชา สหกรณ์
สาขาวิชา ส่งเสริมการเกษตรและสหกรณ์ มหาวิทยาลัยสุโขทัยธรรมาธิราช
อาจารย์ที่ปรึกษา รองศาสตราจารย์ชัยญูธรรม์ วสุวรรณวัฒน์

คณะกรรมการสอบการศึกษาคั่นคว้ออิสระได้ให้ความเห็นชอบการศึกษาคั่นคว้ออิสระ
ฉบับนี้แล้ว

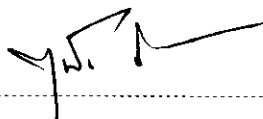


..... ประธานกรรมการ
(รองศาสตราจารย์ชัยญูธรรม์ วสุวรรณวัฒน์)



..... กรรมการ
(ศาสตราจารย์ไอภาวดี เข้มทอง)

คณะกรรมการบัณฑิตศึกษา ประจำสาขาวิชาส่งเสริมการเกษตรและสหกรณ์ อนุมัติให้การศึกษาคั่นคว้ออิสระฉบับนี้ เป็นส่วนหนึ่งของการศึกษาตามหลักสูตรปริญญาบริหารธุรกิจมหาบัณฑิต
แขนงวิชาสหกรณ์ สาขาวิชาส่งเสริมการเกษตรและสหกรณ์ มหาวิทยาลัยสุโขทัยธรรมาธิราช



.....
(รองศาสตราจารย์ ดร.สุนันท์ สีสังข์)

ประธานกรรมการประจำสาขาวิชาส่งเสริมการเกษตรและสหกรณ์

วันที่ 20 เดือน สิงหาคม พ.ศ. 2553

หัวข้อการศึกษาค้นคว้าอิสระ ปัจจัยที่มีผลต่อการมีส่วนร่วมของสมาชิกในการทำธุรกิจกับสหกรณ์
การเกษตรจังหวัดชัยภูมิที่มีผลการดำเนินงานต่ำกว่ามาตรฐานสหกรณ์
ผู้ศึกษา นายวรรณศักดิ์ ไม้จตุรัส **ปริญญา** บริหารธุรกิจมหาบัณฑิต (แขนงวิชาสหกรณ์)
อาจารย์ที่ปรึกษา รองศาสตราจารย์รัฐฉัตร วัชรวรรณวัฒน์ **ปีการศึกษา** 2552

บทคัดย่อ

การศึกษาค้นคว้าอิสระครั้งนี้มีวัตถุประสงค์ (1) เพื่อศึกษาการมีส่วนร่วมของสมาชิกสหกรณ์ในการทำธุรกิจกับสหกรณ์ (2) เพื่อศึกษาปัจจัยที่มีผลต่อการมีส่วนร่วมของสมาชิกในการทำธุรกิจกับสหกรณ์ และ (3) เพื่อศึกษาปัญหาของสมาชิกในการทำธุรกิจกับสหกรณ์

กลุ่มตัวอย่างที่ศึกษา คือ สมาชิกสหกรณ์จำนวน 366 คน สังกัดสหกรณ์การเกษตรจำนวน 14 สหกรณ์ในจังหวัดชัยภูมิ ที่ไม่ผ่านเกณฑ์มาตรฐานสหกรณ์ในปีการเงิน 2552 ข้อที่ 4 และเป็นสหกรณ์ที่ไม่มีเจ้าหน้าที่สหกรณ์ เครื่องมือที่ใช้ในการเก็บรวบรวมข้อมูลคือแบบสอบถาม สถิติที่ใช้ในการวิเคราะห์ข้อมูล ได้แก่ ความถี่ ร้อยละ ค่าเฉลี่ย ส่วนเบี่ยงเบนมาตรฐาน และการวิเคราะห์ถดถอยพหุคูณแบบขั้นตอน

ผลการศึกษา พบว่า 1) สมาชิกส่วนใหญ่ทำธุรกิจกับสหกรณ์โดยการถือหุ้นเพิ่มเฉลี่ย 568.57 บาทต่อปีและการกู้ยืมเงินจากสหกรณ์เฉลี่ย 11,371.43 บาทต่อปี สมาชิกส่วนใหญ่ไม่ซื้อสินค้าวัสดุอุปกรณ์การเกษตรจากสหกรณ์และพบว่าสมาชิกกลุ่มตัวอย่างทั้ง 350 คนไม่ขายสินค้าหรือผลิตผลทางการเกษตรให้สหกรณ์ ส่วนการทำธุรกิจด้านอื่น ๆ กับสหกรณ์สมาชิกส่วนใหญ่ไม่ทำธุรกิจอื่น ๆ กับสหกรณ์ 2) ปัจจัยที่มีผลต่อการมีส่วนร่วมของสมาชิกในการทำธุรกิจกับสหกรณ์เรียงตามน้ำหนักความสำคัญได้แก่ ระยะเวลาการเป็นสมาชิก การลงทุนด้านการเกษตรต่อปี ขนาดที่ดินทำกิน และรายได้ในครัวเรือนต่อปี โดยมีความสัมพันธ์กับตัวแปรตาม คือ การมีส่วนร่วมของสมาชิกในการทำธุรกิจกับสหกรณ์อย่างมีนัยสำคัญทางสถิติที่ระดับ 0.05 ($R = 0.772$, $p < 0.05$) และสามารถร่วมกันอธิบายความผันแปรของตัวแปรตามได้ร้อยละ 59.6 ($R^2 = 0.596$) ส่วนความรู้เกี่ยวกับสหกรณ์ของสมาชิกไม่มีความสัมพันธ์กับตัวแปรตาม และ 3) โดยภาพรวมสมาชิกมีปัญหาในการทำธุรกิจกับสหกรณ์ในระดับปานกลาง

คำสำคัญ ปัจจัยที่มีผลต่อการมีส่วนร่วม สหกรณ์การเกษตร มาตรฐานสหกรณ์

กิตติกรรมประกาศ

การศึกษาค้นคว้าอิสระเรื่องนี้สำเร็จลงได้ด้วยความกรุณาเป็นอย่างยิ่งจาก
รองศาสตราจารย์ธัญญ์รัศม์ วศวรรณวัฒน์ ศาสตราจารย์โอภาวดี เข้มทอง รองศาสตราจารย์
ส่งเสริม หอมกลิ่น และอาจารย์จากมหาวิทยาลัยสุโขทัยธรรมมาธิราช อีกหลายท่าน ที่ได้กรุณาให้
คำแนะนำและติดตามการศึกษาค้นคว้าอิสระครั้งนี้อย่างใกล้ชิดตลอดมา นับตั้งแต่เริ่มต้นจนกระทั่ง
สำเร็จเรียบร้อยสมบูรณ์ ผู้ศึกษาขอกราบขอบพระคุณท่านเป็นอย่างสูงไว้ ณ โอกาสนี้

ขอขอบพระคุณผู้เชี่ยวชาญทุกท่านที่ได้ให้ความสะดวกในการค้นคว้าเก็บข้อมูล และ
ผู้ทรงคุณวุฒิทุกท่านที่ให้คำปรึกษาแนะนำ เป็นอย่างดี รวมทั้งท่านที่ไม่ได้กล่าวนามอีกมากมายที่
มีส่วนช่วยให้งานค้นคว้าอิสระฉบับนี้สำเร็จสมบูรณ์

ท้ายสุดนี้ ผู้ศึกษาขอกราบขอบพระคุณ บิดา มารดา ที่ได้อบรมเลี้ยงดูให้ความอุปการะ
รวมไปถึงเพื่อนนักศึกษาเพื่อนที่ทำงาน ตลอดทั้ง ภรรยาและบุตร ที่เป็นกำลังใจและสนับสนุน
การศึกษาค้นคว้าอิสระนี้มาโดยตลอด

วรรณศักดิ์ ไม้จตุรัส

พฤษภาคม 2553

สารบัญ

	หน้า
บทคัดย่อภาษาไทย	ง
กิตติกรรมประกาศ	จ
สารบัญตาราง	ช
สารบัญภาพ	ฉ
บทที่ 1 บทนำ	1
ความสำคัญและที่มาของปัญหา	1
วัตถุประสงค์ของการศึกษา	5
ขอบเขตการศึกษา	5
กรอบแนวคิดการศึกษา	6
นิยามศัพท์เฉพาะ	6
ข้อจำกัดของการศึกษา	7
ประโยชน์ที่คาดว่าจะได้รับ	7
บทที่ 2 วรรณกรรมที่เกี่ยวข้อง	8
แนวคิดเกี่ยวกับสหกรณ์การเกษตร	8
การวัดผลการดำเนินงานตามมาตรฐานสหกรณ์	18
แนวคิดและทฤษฎีที่เกี่ยวข้องกับการมีส่วนร่วม	19
งานวิจัยที่เกี่ยวข้อง	28
บทที่ 3 วิธีการดำเนินการศึกษา	31
ประชากรและกลุ่มตัวอย่าง	31
เครื่องมือที่ใช้ในการศึกษา	33
การเก็บรวบรวมข้อมูล	34
การวิเคราะห์ข้อมูล	35

สารบัญ (ต่อ)

	หน้า
บทที่ 4 ผลการศึกษา	37
ตอนที่ 1 ข้อมูลส่วนบุคคลและข้อมูลด้านเศรษฐกิจของสมาชิก	37
ตอนที่ 2 ความรู้เกี่ยวกับสหกรณ์ของสมาชิก	44
ตอนที่ 3 การมีส่วนร่วมของสมาชิกในการทำธุรกิจกับสหกรณ์	47
ตอนที่ 4 ปัจจัยที่มีผลต่อส่วนร่วมของสมาชิกในการทำธุรกิจกับสหกรณ์	49
ตอนที่ 5 ปัญหาของสมาชิกในการทำธุรกิจกับสหกรณ์	52
บทที่ 5 สรุปผล อภิปรายผล และข้อเสนอแนะ	53
สรุปผลการศึกษา	53
อภิปรายผล	55
ข้อเสนอแนะ	56
บรรณานุกรม	58
ภาคผนวก	63
แบบสอบถาม	64
ประวัติผู้ศึกษา	71

สารบัญตาราง

	หน้า
ตารางที่ 1.1 รายชื่อสหกรณ์ในจังหวัดชัยภูมิที่ต่ำกว่าเกณฑ์ในปีการเงิน 2552	2
ตารางที่ 3.1 จำนวนประชากรและกลุ่มตัวอย่าง	32
ตารางที่ 4.1 เพศของสมาชิก	38
ตารางที่ 4.2 อายุของสมาชิก	38
ตารางที่ 4.3 ระดับการศึกษา	39
ตารางที่ 4.4 ระยะเวลาการเป็นสมาชิก	39
ตารางที่ 4.5 มูลค่าหุ้นที่มีอยู่ในสหกรณ์	40
ตารางที่ 4.6 จำนวนสมาชิกในครัวเรือน	40
ตารางที่ 4.7 ขนาดที่ดินทำกินของสมาชิก	41
ตารางที่ 4.8 ลักษณะการถือครองที่ดินทำกินของสมาชิก	41
ตารางที่ 4.9 ลักษณะเอกสารสิทธิของที่ดินทำกินของสมาชิก	42
ตารางที่ 4.10 การลงทุนด้านการเกษตรต่อปีของสมาชิก	42
ตารางที่ 4.11 รายได้ในครัวเรือนของสมาชิกต่อปี	43
ตารางที่ 4.12 รายจ่ายในครัวเรือนของสมาชิกต่อปี	44
ตารางที่ 4.13 จำนวนและร้อยละของผู้ตอบคำถามความรู้เกี่ยวกับสหกรณ์ถูกต้อง	45
ตารางที่ 4.14 ระดับความรู้เกี่ยวกับสหกรณ์ของสมาชิก	46
ตารางที่ 4.15 การถือหุ้นเพิ่มขึ้นกับสหกรณ์ระหว่างปี	47
ตารางที่ 4.16 การกู้ยืมเงินจากสหกรณ์ระหว่างปี	48
ตารางที่ 4.17 การซื้อสินค้าวัสดุอุปกรณ์การเกษตรจากสหกรณ์ระหว่างปี	48
ตารางที่ 4.18 การทำธุรกิจอื่น ๆ กับสหกรณ์ระหว่างปี	49
ตารางที่ 4.19 ผลการวิเคราะห์การถดถอยพหุคูณแบบขั้นตอนเพื่อวิเคราะห์ปัจจัยที่มีผลต่อการมีส่วนร่วมของสมาชิกในการทำธุรกิจกับสหกรณ์	50
ตารางที่ 4.20 ค่าสัมประสิทธิ์สหสัมพันธ์และค่าสัมประสิทธิ์สหถดถอยที่ใช้วิเคราะห์ปัจจัยที่มีผลต่อการมีส่วนร่วมของสมาชิกในการทำธุรกิจกับสหกรณ์	51
ตารางที่ 4.21 ปัญหาของสมาชิกในการทำธุรกิจกับสหกรณ์	52

สารบัญภาพ

	หน้า
ภาพที่ 1.1 กรอบแนวคิดการศึกษา.....	6
ภาพที่ 2.1 โครงสร้างสหกรณ์การเกษตรทั่วไป	15

บทที่ 1

บทนำ

1. ความสำคัญและที่มาของปัญหา

สหกรณ์เป็นองค์การทางธุรกิจและสังคมประเภทหนึ่งที่เกิดจากการรวมตัวกันของมวลสมาชิกที่มีวัตถุประสงค์ร่วมกันจัดตั้งสหกรณ์ขึ้นมาดำเนินกิจกรรมทางเศรษฐกิจและสังคมเพื่อประโยชน์ของมวลสมาชิก เน้นการแบ่งสรรผลประโยชน์อย่างเป็นธรรม ตามสัดส่วนที่สมาชิกทำธุรกิจหรือใช้บริการกับสหกรณ์ โดยยึดหลักการช่วยเหลือตนเองและช่วยเหลือซึ่งกันและกัน สมาชิกเป็นทั้งเจ้าของ ผู้ใช้บริการหรือลูกค้าและเป็นผู้รับผลประโยชน์ การดำเนินธุรกิจสหกรณ์โดยหลักการแล้วมิได้เน้นการทำกำไรสูงสุด (Maximize Profit) เช่นองค์กรธุรกิจอื่น แต่เน้นความพึงพอใจสูงสุดของสมาชิก การดำเนินงานและการควบคุมยึดหลักประชาธิปไตยโดยหนึ่งคนหนึ่งเสียง สหกรณ์มีส่วนสำคัญในความรับผิดชอบต่อสังคม เศรษฐกิจ และการเมือง สหกรณ์จึงเป็นเครื่องมือที่มีประสิทธิภาพในการพัฒนาเศรษฐกิจและสังคมไม่ว่าจะเป็นสังคมที่พัฒนาแล้วหรือกำลังพัฒนา

กรมส่งเสริมสหกรณ์ได้กำหนดมาตรฐานสหกรณ์ตั้งแต่ปี พ.ศ. 2548 เป็นต้นมา โดยประกาศผลการจัดระดับมาตรฐานสหกรณ์ทุกปี เพื่อเป็นเครื่องมืออย่างหนึ่งที่กรมส่งเสริมสหกรณ์กำหนดให้เป็นแนวทางการแนะนำส่งเสริมสหกรณ์ของเจ้าหน้าที่ส่งเสริมสหกรณ์ กล่าวคือเจ้าหน้าที่ส่งเสริมสหกรณ์จะใช้เกณฑ์มาตรฐานสหกรณ์ซึ่งกำหนดโดยกรมส่งเสริมสหกรณ์จำนวน 7 ข้อ ในการประเมินผลการดำเนินงานของสหกรณ์ในความรับผิดชอบว่ามีผลการดำเนินงานเป็นอย่างไรในแต่ละด้าน ผ่านหรือไม่ผ่านเกณฑ์มาตรฐานข้อใด และเมื่อทราบแล้วเจ้าหน้าที่ส่งเสริมสหกรณ์จะได้ดำเนินการแนะนำส่งเสริมสหกรณ์ด้วยวิธีการที่เหมาะสมต่อไป ส่งผลให้สหกรณ์และบรรดาสมาชิกได้รับประโยชน์มากยิ่งขึ้น

มาตรฐานสหกรณ์มีสองระดับได้แก่ระดับมาตรฐานและระดับต่ำกว่ามาตรฐาน สหกรณ์ โดยสหกรณ์ที่ได้ระดับมาตรฐานสหกรณ์ต้องมีผลการดำเนินงานผ่านเกณฑ์ชี้วัด 7 ข้อ (ประกาศกรมส่งเสริมสหกรณ์ 2552)

ในปีการเงินปี 2552 สหกรณ์ในจังหวัดชัยภูมิ ที่นำมาจัดมาตรฐานสหกรณ์มีจำนวน 75 สหกรณ์ ผลการจัดระดับมาตรฐานสหกรณ์ มีสหกรณ์ต่ำกว่าระดับมาตรฐานสหกรณ์จำนวน 33

สหกรณ์ คิดเป็นร้อยละ 44 ของจำนวนสหกรณ์ที่นำมาจัดมาตรฐานสหกรณ์ ดังตารางที่ 1.1
(ประกาศสำนักงานสหกรณ์จังหวัดชัยภูมิ 2552)

ตารางที่ 1.1 รายชื่อสหกรณ์ในจังหวัดชัยภูมิ ที่ต่ำกว่ามาตรฐานสหกรณ์ ในปีการเงิน 2552

ที่	ชื่อสหกรณ์	ประเภท สหกรณ์	สหกรณ์ ที่มี เจ้าหน้าที่	ข้อที่ต่ำกว่ามาตรฐาน						
				1	2	3	4	5	6	7
1	สหกรณ์ผู้ใช้น้ำสถานีสูบน้ำด้วย ไฟฟ้าบ้านทรายสะอาด จำกัด	การเกษตร		√			√		√	
2	สหกรณ์การเกษตรบ้านเขว้า จำกัด	การเกษตร	√	√						
3	สหกรณ์การเกษตรสำเภาทอง จำกัด	การเกษตร				√				
4	สหกรณ์ผู้ใช้น้ำสถานีสูบน้ำด้วย ไฟฟ้าบ้านหินลาด จำกัด	การเกษตร		√						
5	ชุมนุมสหกรณ์การเกษตรจังหวัด ชัยภูมิ จำกัด	การเกษตร	√	√					√	
6	สหกรณ์การเกษตรชาวไร่ฮ้อย หนองบัวแดง จำกัด	การเกษตร	√	√						
7	สหกรณ์การเกษตรตลาดแร้ง จำกัด	การเกษตร		√			√			
8	สหกรณ์ผู้ใช้น้ำเพื่อการเกษตรตำบล บ้านหัน จำกัด	การเกษตร					√		√	
9	สหกรณ์การเกษตรธรรมชาติ จำกัด	การเกษตร		√	√	√	√	√	√	√
10	สหกรณ์การเกษตรปฏิรูปที่ดิน นางแดด จำกัด	การเกษตร		√					√	
11	สหกรณ์การเกษตรปฏิรูปที่ดินบ้านเป่า หนองโพนงาน จำกัด	การเกษตร	√	√			√		√	
12	สหกรณ์การเกษตรปฏิรูปที่ดิน ภักดีชุมพลหนึ่ง จำกัด	การเกษตร	√	√					√	

ตารางที่ 1.1 (ต่อ)

ที่	ชื่อสหกรณ์	ประเภทสหกรณ์	สหกรณ์ที่มีเจ้าหน้าที่	ข้อที่ต่ำกว่ามาตรฐาน						
				1	2	3	4	5	6	7
13	สหกรณ์การเกษตรผู้ปลูกพริก จตุรัส จำกัด	การเกษตร					√			
14	สหกรณ์การเกษตรเพื่อการตลาด ลูกคำ ธ.ก.ส.ชัยภูมิ จำกัด	การเกษตร	√				√			
15	สหกรณ์การเกษตรภักดีชุมพล จำกัด	การเกษตร	√	√			√		√	
16	สหกรณ์การเกษตรภูเขียวพัฒนา จำกัด	การเกษตร		√						
17	สหกรณ์การเกษตรภูหวก จำกัด	การเกษตร		√						
18	สหกรณ์การเกษตรลุ่มน้ำพรม จำกัด	การเกษตร		√		√	√	√	√	
19	สหกรณ์การเกษตรโนนสะอาด คอนสาร จำกัด	การเกษตร		√	√		√		√	√
20	สหกรณ์การเกษตรเพื่อเกษตรกรไทย จังหวัดชัยภูมิ 1 จำกัด	การเกษตร		√						
21	สหกรณ์การเกษตรหนองบัวแดง จำกัด	การเกษตร	√	√					√	
22	สหกรณ์การเกษตรหนองบัวระเหว จำกัด	การเกษตร	√	√					√	
23	สหกรณ์การเกษตรอำเภอสทิต จำกัด	การเกษตร		√						
24	สหกรณ์ผู้ใช้น้ำโนนคูณ โลกสะอาด จำกัด	การเกษตร					√			
25	สหกรณ์ผู้ใช้น้ำสถานีสูบน้ำด้วยไฟฟ้าบ้านขาด จำกัด	การเกษตร		√			√		√	
26	สหกรณ์ผู้ใช้น้ำสถานีสูบน้ำด้วยไฟฟ้าบ้านโนนเจดีย์ จำกัด	การเกษตร		√			√	√	√	
27	สหกรณ์ผู้ใช้น้ำสถานีสูบน้ำบ้านนารี จำกัด	การเกษตร		√			√			

ตารางที่ 1.1 (ต่อ)

ที่	ชื่อสหกรณ์	ประเภทสหกรณ์	สหกรณ์ที่มีเจ้าหน้าที่	ข้อที่ต่ำกว่ามาตรฐาน						
				1	2	3	4	5	6	7
28	สหกรณ์ผู้เลี้ยงสุกรภักดีบุรพา จำกัด	การเกษตร		√			√	√	√	
29	สหกรณ์โคนมจังหวัดชัยภูมิ จำกัด	การเกษตร		√						
30	สหกรณ์ผู้ใช้น้ำอ่างเก็บน้ำบ้านเพชร จำกัด	การเกษตร					√		√	
31	สหกรณ์ผู้เลี้ยงโค-กระบือแก่งคร้อ จำกัด	การเกษตร	√				√			
32	สหกรณ์การเช่าซื้อที่ดินบ้านแท่น จำกัด	นิคม	√	√						
33	สหกรณ์ประมงจตุรัส จำกัด	ประมง					√			
	รวม		11	25	2	2	19	4	16	2

จากตารางที่ 1.1 พบว่า มีสหกรณ์ไม่ผ่านเกณฑ์มาตรฐานสหกรณ์ข้อที่ 1 มากที่สุดจำนวน 25 สหกรณ์ รองลงมาคือข้อที่ 4 จำนวน 19 สหกรณ์ สหกรณ์การเกษตรที่ไม่ผ่านมาตรฐานสหกรณ์ข้อที่ 4 และไม่มีเจ้าหน้าที่ จำนวน 14 สหกรณ์

เกณฑ์มาตรฐานสหกรณ์ข้อที่ 4 สอดคล้องกับหลักการสหกรณ์ข้อ 3 คือการมีส่วนร่วมทางเศรษฐกิจของสมาชิก มีความสำคัญอย่างยิ่งต่อการดำเนินงานสหกรณ์ให้มีกำไรและสามารถจัดสรรกำไรสุทธิเพื่อเป็นทุนสวัสดิการหรือทุนสาธารณประโยชน์ได้ จะทำให้สหกรณ์ผ่านเกณฑ์มาตรฐานสหกรณ์ข้อที่ 1 และ 6 ส่งผลทำให้สหกรณ์ดำเนินกิจการอยู่ได้อย่างยั่งยืนต่อไป

ผู้ศึกษาในฐานะเป็นข้าราชการกรมส่งเสริมสหกรณ์ที่มีหน้าที่โดยตรงในการแนะนำส่งเสริมการดำเนินงานของสหกรณ์ในพื้นที่จังหวัดดังกล่าว จึงสนใจศึกษาปัจจัยที่มีผลต่อการมีส่วนร่วมของสมาชิกในการทำธุรกิจกับสหกรณ์ในจังหวัดชัยภูมิ โดยศึกษาเฉพาะสหกรณ์การเกษตรที่มีผลการดำเนินงานต่ำกว่ามาตรฐานสหกรณ์ เพื่อเป็นประโยชน์ต่อสำนักงานสหกรณ์จังหวัดชัยภูมิและกรมส่งเสริมสหกรณ์ในการนำผลการศึกษามาเป็นแนวทางการกำหนดภารกิจในการส่งเสริมสนับสนุนและพัฒนาสหกรณ์ให้ผ่านเกณฑ์มาตรฐานสหกรณ์และสหกรณ์สามารถนำผลการศึกษามาเป็นแนวทางในการปรับการดำเนินงานสหกรณ์ให้มีความเข้มแข็ง ส่งผลให้บรรดาสมาชิกได้รับประโยชน์มากยิ่งขึ้น

2. วัตถุประสงค์ของการศึกษา

- 2.1 เพื่อศึกษาการมีส่วนร่วมของสมาชิกในการทำธุรกิจกับสหกรณ์
- 2.2 เพื่อศึกษาปัจจัยที่มีผลต่อการมีส่วนร่วมของสมาชิกในการทำธุรกิจกับสหกรณ์
- 2.3 เพื่อศึกษาปัญหาของสมาชิกในการทำธุรกิจกับสหกรณ์

3. ขอบเขตการศึกษา

3.1 ขอบเขตด้านเนื้อหา

ศึกษาปัจจัยที่มีผลต่อการมีส่วนร่วมของสมาชิกในการทำธุรกิจกับสหกรณ์

3.2 ขอบเขตด้านพื้นที่หรือสหกรณ์

ศึกษาเฉพาะสหกรณ์การเกษตรในจังหวัดชัยภูมิที่มีผลการดำเนินงานต่ำกว่าเกณฑ์มาตรฐานสหกรณ์

3.3 ขอบเขตด้านตัวแปร

ตัวแปรอิสระ ได้แก่

ปัจจัยด้านสังคมของสมาชิก

ปัจจัยด้านเศรษฐกิจของสมาชิก

ปัจจัยด้านความรู้เกี่ยวกับสหกรณ์

ตัวแปรตาม ได้แก่

การมีส่วนร่วมของสมาชิกในการทำธุรกิจกับสหกรณ์

3.4 ขอบเขตด้านประชากร

ประชากรที่ศึกษา ได้แก่ สมาชิกสหกรณ์การเกษตรจำนวน 14 สหกรณ์

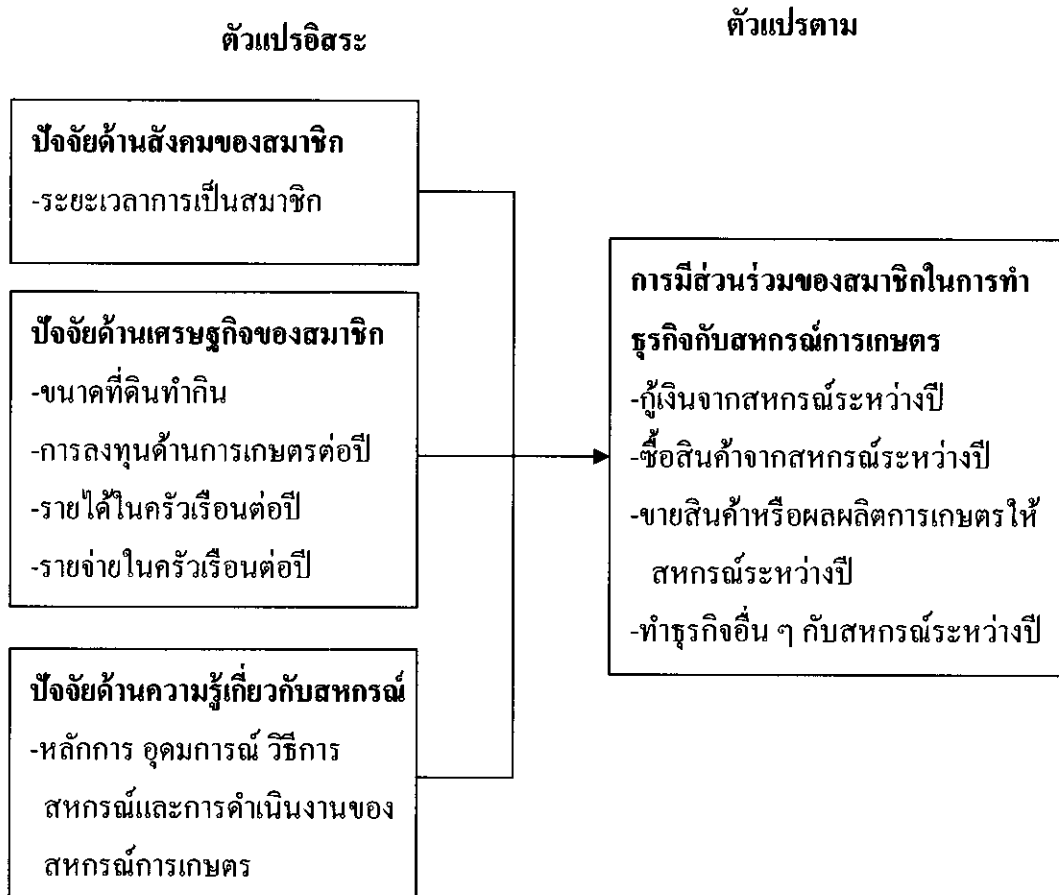
มีจำนวนสมาชิกทั้งสิ้น 4,348 คน เป็นสหกรณ์ที่ไม่มีเจ้าหน้าที่สหกรณ์และในปีการเงิน 2552 ไม่ผ่านเกณฑ์มาตรฐานสหกรณ์ข้อที่ 4 คือ ผลการดำเนินงานในรอบปีบัญชีสุดท้ายสหกรณ์ต้องมีสมาชิกไม่น้อยกว่าร้อยละ 60 ของสมาชิกทั้งหมดที่ทำธุรกิจกับสหกรณ์

3.5 ขอบเขตด้านระยะเวลา

ศึกษาระหว่างเดือน ธันวาคม 2552 ถึงเดือน มีนาคม 2553

4. กรอบแนวคิดการศึกษา

จากการทบทวนวรรณกรรม แนวคิดทฤษฎีและงานวิจัยที่เกี่ยวข้องสามารถนำมาเขียนกรอบแนวคิดการศึกษาได้ดังนี้



ภาพที่ 1.1 กรอบแนวคิดการศึกษา

5. นิยามศัพท์เฉพาะ

5.1 สหกรณ์ หมายถึง สหกรณ์การเกษตรในจังหวัดชัยภูมิ ที่ปีการเงิน 2552 ไม่ผ่านเกณฑ์มาตรฐานสหกรณ์ข้อที่ 4 และเป็นสหกรณ์การเกษตรที่ไม่มีเจ้าหน้าที่สหกรณ์

5.2 สมาชิก หมายถึง สมาชิกสหกรณ์การเกษตรในจังหวัดชัยภูมิ ที่ปีการเงิน 2552 ไม่ผ่านเกณฑ์มาตรฐานสหกรณ์ข้อที่ 4 และเป็นสหกรณ์การเกษตรที่ไม่มีเจ้าหน้าที่สหกรณ์

5.3 การมีส่วนร่วมของสมาชิกในการทำธุรกิจกับสหกรณ์หมายถึง สมาชิกทำธุรกิจกับสหกรณ์ระหว่างปีตั้งแต่หนึ่งธุรกิจขึ้นไป ได้แก่การกู้ยืมเงินจากสหกรณ์ การซื้อสินค้าหรือวัสดุ

อุปกรณ์การเกษตรจากสหกรณ์ การขายสินค้าหรือผลผลิตทางการเกษตรให้กับสหกรณ์ และการทำ
ธุรกิจอื่น ๆ กับสหกรณ์

5.4 ปัจจัยด้านสังคมของสมาชิก หมายถึง ระยะเวลาการเป็นสมาชิก

5.5 ปัจจัยด้านเศรษฐกิจของสมาชิก หมายถึง ขนาดที่ดินทำกิน การลงทุนด้าน
การเกษตรต่อปี รายจ่ายในครัวเรือนต่อปีและรายได้ในครัวเรือนต่อปีของสมาชิกโดยประมาณ

5.6 ปัจจัยด้านความรู้เกี่ยวกับสหกรณ์ หมายถึง ความรู้เกี่ยวกับหลักการ อุดมการณ์
วิธีการสหกรณ์ และการดำเนินงานหรือดำเนินธุรกิจของสหกรณ์ ในฐานะสมาชิกสหกรณ์

6. ข้อจำกัดของการศึกษา

การศึกษาครั้งนี้ดำเนินการระหว่างเดือน ธันวาคม 2552 – มีนาคม 2553 เป็นช่วงหลัง
การเก็บเกี่ยวข้าวเปลือก สมาชิกสหกรณ์บางส่วนเดินทางไปทำงานต่างจังหวัดซึ่งเป็นเรื่องปกติของ
เกษตรกรภาคตะวันออกเฉียงเหนือที่หลังการเก็บเกี่ยวจะไปรับจ้างทำงานในต่างจังหวัด สมาชิก
สหกรณ์บางส่วนดังกล่าวจึงไม่สามารถใช้เป็นกลุ่มตัวอย่างได้

7. ประโยชน์ที่คาดว่าจะได้รับ

7.1 ผู้ศึกษานำผลการศึกษาไปประยุกต์ใช้ในการส่งเสริมสหกรณ์ในความรับผิดชอบ
ให้ผ่านเกณฑ์มาตรฐานสหกรณ์

7.2 สหกรณ์ที่ศึกษานำผลการศึกษาไปประยุกต์ใช้ในการพัฒนาสมาชิกให้มีส่วนร่วม
ในการทำธุรกิจกับสหกรณ์เพิ่มมากขึ้น

7.3 สำนักงานสหกรณ์จังหวัดชัยภูมินำผลการศึกษาไปเป็นข้อมูลในกำหนดกลยุทธ์ใน
การส่งเสริมการมีส่วนร่วมของสมาชิกสหกรณ์การเกษตรในจังหวัดชัยภูมิ

7.4 กรมส่งเสริมสหกรณ์นำผลการศึกษาไปเป็นข้อมูลกำหนดยุทธศาสตร์การพัฒนา
สหกรณ์ให้ผ่านเกณฑ์มาตรฐานสหกรณ์เพิ่มขึ้น

บทที่ 2

วรรณกรรมที่เกี่ยวข้อง

การศึกษาปัจจัยที่มีผลต่อการมีส่วนร่วมของสมาชิกในการทำธุรกิจกับสหกรณ์การเกษตร จังหวัดชัยภูมิที่มีผลการดำเนินงานต่ำกว่ามาตรฐานสหกรณ์ครั้งนี้ ผู้ศึกษาได้ศึกษาเอกสารและงานวิจัยที่เกี่ยวข้อง ซึ่งประกอบด้วยเนื้อหาต่าง ๆ ดังนี้

1. แนวคิดเกี่ยวกับสหกรณ์การเกษตร
2. การวัดผลการดำเนินงานตามมาตรฐานสหกรณ์
3. แนวคิดและทฤษฎีเกี่ยวกับการมีส่วนร่วม
4. งานวิจัยที่เกี่ยวข้อง

1. แนวคิดเกี่ยวกับสหกรณ์การเกษตร

1.1 ความหมายของสหกรณ์

พระราชบัญญัติสหกรณ์ พ.ศ. 2542 : ได้ให้ความหมายของคำว่าสหกรณ์ไว้ว่า “คณะบุคคลซึ่งร่วมกันดำเนินกิจการเพื่อประโยชน์ทางเศรษฐกิจและสังคม โดยช่วยตนเองและช่วยเหลือซึ่งกันและกันและได้จดทะเบียนตามพระราชบัญญัตินี้”

โอภาวดี เข้มทอง (2549 : 1-5) กล่าวว่า “สหกรณ์เป็นองค์การธุรกิจหรือนิติบุคคลที่เกิดจากการรวมตัวของมวลสมาชิกที่มีวัตถุประสงค์ร่วมกัน มารวมตัวกันจัดตั้งสหกรณ์ขึ้นมา ดำเนินกิจกรรมทางธุรกิจ เพื่อประโยชน์ของมวลสมาชิก โดยหลักการแล้วมิได้เน้นการทำกำไรสูงสุด (Maximize Profit) เช่นองค์การธุรกิจอื่น ๆ แต่เน้นความพึงพอใจสูงสุดของสมาชิกและเน้นการแบ่งสรรผลประโยชน์อย่างเป็นธรรมในมวลสมาชิก (Maximize Wealthy)”

องค์การสัมพันธภาพสหกรณ์ระหว่างประเทศ (International Cooperative Alliance: ICA) กล่าวว่า สหกรณ์คือองค์กรที่ประชาชนมารวมกันโดยสมัครใจ ดำเนินกิจการทางเศรษฐกิจและสังคมในฐานะเจ้าของร่วมกัน เพื่อผลประโยชน์ของมวลสมาชิกโดยไม่มุ่งหวังผลกำไร ในการดำเนินกิจการของสหกรณ์ต้องยึดหลักประชาธิปไตยและมีการจดทะเบียนตามกฎหมาย

1.2 อุดมการณ์สหกรณ์

โอภาวดี เข็มทองและคณะ (2551: 9-15) กล่าวว่า “ความรู้และความเชื่อพื้นฐานร่วมกันในเรื่องการนำวิธีการสหกรณ์มาช่วยแก้ปัญหาเศรษฐกิจและสังคมของมวลสมาชิกให้มีความอยู่ดีกินดีและมีสันติสุข โดยการช่วยเหลือตนเองและช่วยเหลือซึ่งกันและกัน”

กรมส่งเสริมสหกรณ์ (2553) ระบุว่า ความเชื่อร่วมกันที่ว่าความช่วยเหลือตนเองและการช่วยเหลือซึ่งกันและกันตามหลักการสหกรณ์จะนำไปสู่การกินดีอยู่ดี มีความเป็นธรรมและสันติสุขในสังคม

1.3 หลักการสหกรณ์

กรมส่งเสริมสหกรณ์ (2553) ระบุว่า แนวทางที่สหกรณ์ยึดถือปฏิบัติเพื่อให้คุณค่าทางสหกรณ์เกิดผลเป็นรูปธรรม ประกอบด้วยหลักการที่สำคัญรวม 7 ประการ กล่าวคือ

หลักการที่ 1 การเป็นสมาชิกโดยสมัครใจและเปิดกว้าง (Voluntary and Open Membership)

(1) พึงตระหนักว่าการเข้าและออกจากการเป็นสมาชิก จะต้องเป็นไปโดยความสมัครใจของบุคคล (คำว่า "บุคคล" หมายถึง ทั้งบุคคลธรรมดาและนิติบุคคล) ไม่ใช่ถูกชักจูง โน้มน้าว ล่อลวง บังคับ ช่มชู้จากผู้อื่น

(2) อย่างไรก็ดี การกำหนดคุณสมบัติสมาชิกของสหกรณ์ต่างๆ เพื่อให้ได้บุคคลที่เข้ามาเป็นสมาชิกแล้วสามารถร่วมกันดำเนินกิจกรรมในสหกรณ์ได้ และไม่สร้างปัญหาความเดือดร้อนให้แก่เพื่อนสมาชิกและสหกรณ์ ไม่ถือว่าขัดกับหลักการสหกรณ์ข้อนี้

(3) สมาชิกสมทบนั้น ควรมีแต่เฉพาะกรณีของสหกรณ์บางประเภทที่มีลักษณะพิเศษและจำเป็นเท่านั้น ไม่ควรให้มีในสหกรณ์ทั่วไปหรือทุกประเภท เพราะตามปกติสมาชิกสมทบมาจากบุคคลซึ่งขาดคุณสมบัติที่จะเป็นสมาชิกธรรมดา หากสหกรณ์ได้รับสมาชิกสมทบจำนวนมาก ก็อาจกระทบต่อการส่งเสริมผลประโยชน์ของสมาชิกธรรมดาได้แม้ว่ากฎหมายจะได้ห้ามมิให้สมาชิกสมทบบมีสิทธิบางประการก็ตาม

หลักการที่ 2 การควบคุมโดยสมาชิกตามหลักประชาธิปไตย (Democratic Member Control)

พึงตระหนักว่าเป็นหน้าที่ของสมาชิกทุกคนที่จะต้องร่วมแรงกายใจ และสติปัญญาในการดำเนินการและควบคุมดูแลการดำเนินงานของสหกรณ์ตามวิถีทางประชาธิปไตย เพื่อให้บรรลุวัตถุประสงค์อย่างมีประสิทธิภาพและประสิทธิผล โดยผ่านช่องทางหรือองค์กรต่างๆ เช่น คณะกรรมการดำเนินการ ผู้ตรวจสอบกิจการและที่ประชุมใหญ่

หลักการที่ 3 การมีส่วนร่วมทางเศรษฐกิจของสมาชิก (Member Economic Participation)

(1) หลักการสหกรณ์ข้อนี้ มุ่งเน้นให้สมาชิกทุกคนพึงตระหนักว่าบทบาทที่สำคัญของคนคือ การที่ต้องเป็นทั้งเจ้าของและลูกค้าในคนเดียวกัน (Co-owners and Customers) จึงต้องทำหน้าที่เป็นผู้สมทบทุน ผู้ควบคุม และผู้อุดหนุน หรือผู้ใช้บริการของสหกรณ์ มิใช่มาเป็นสมาชิกเพียงเพื่อมุ่งหวังได้รับประโยชน์จากสหกรณ์เท่านั้น

(2) ในการจัดสรรกำไรสุทธิเพื่อความเป็นธรรมแก่สมาชิก ส่วนหนึ่งต้องกันไว้เป็นทุนสำรอง ซึ่งจะนำไปแบ่งกันมิได้ แต่เป็นทุนเพื่อพัฒนาสหกรณ์ของพวกเขาเอง ถือว่าเป็นทุนทางสังคม นอกนั้นอาจแบ่งเป็นเงินปันผลในอัตราจำกัด และเป็นเงินเฉลี่ยคืนตามส่วนแห่งธุรกิจ

หลักการที่ 4 การปกครองตนเองและความเป็นอิสระ (Autonomy and Independence)

(1) สมาชิก กรรมการและพนักงานสหกรณ์รวมทั้งหน่วยงานส่งเสริมสหกรณ์ต้องสำนึกและตระหนักอยู่เสมอว่าสหกรณ์เป็นองค์การช่วยตนเองและปกครองตนเอง เพราะฉะนั้นสหกรณ์ต้องเป็นอิสระในการตัดสินใจ หรือทำสัญญาใดๆ ตามเงื่อนไขที่สหกรณ์ยอมรับได้กับบุคคลภายนอกหรือรัฐบาล

(2) การรับความช่วยเหลือหรือสนับสนุนจากรัฐ หรือบุคคลภายนอกไม่ขัดกับหลักความเป็นอิสระของสหกรณ์ หากผู้ให้ความช่วยเหลือมุ่งหมายให้สหกรณ์ช่วยเหลือตนเองได้ และควบคุมตามหลักประชาธิปไตย รวมทั้งธำรงไว้ซึ่งความเป็นตัวของตัวเองของสหกรณ์

หลักการที่ 5 การศึกษา ฝึกอบรมและสารสนเทศ (Education Training and Information)

(1) หลักการข้อนี้เป็นจุดอ่อนของสหกรณ์ในประเทศไทยทุกระดับ ทั้งสหกรณ์ขั้นปฐมและสหกรณ์ขั้นสูง เพราะขาดแผนแม่บทในการพัฒนาการศึกษาทางสหกรณ์ให้เป็นบทบาทและความรับผิดชอบของขบวนการสหกรณ์อย่างแท้จริง ทั้งๆ ที่ได้ริเริ่มให้จัดตั้งกองทุนสะสมจากสหภาพสหกรณ์จากกำไรของสหกรณ์มาตั้งแต่ พ.ศ. 2492 และแม้จะมีการจัดตั้งสันนิบาตสหกรณ์แห่งประเทศไทยและมีชุมนุมสหกรณ์ระดับชาติบ้างแล้วส่วนราชการที่ทำหน้าที่ส่งเสริมสหกรณ์ก็ยังคงดำเนินการให้การศึกษาและฝึกอบรมทางสหกรณ์แทบจะเรียกได้ว่าซ้ำซ้อนกับขบวนการสหกรณ์โดยไม่มีเป้าหมายที่ชัดเจนให้ขบวนการสหกรณ์สามารถรับผิดชอบการให้การศึกษาและฝึกอบรมทางสหกรณ์ได้ด้วยตนเองในที่สุด โดยมีหน่วยงานของรัฐทำหน้าที่ ให้การสนับสนุนอย่างเพียงพอตามความจำเป็นและเน้นการฝึกอบรมข้าราชการให้ปฏิบัติหน้าที่อย่างมีประสิทธิภาพและประสิทธิผล

(2) การศึกษาฝึกอบรมและสารสนเทศมีความมุ่งหมายและเน้นกลุ่มเป้าหมาย ดังนี้

(2.1) การศึกษามุ่งให้สมาชิกและบุคคลทั่วไปซึ่งถือว่าเป็นผู้ที่จะเป็นสมาชิกในอนาคต มีความรู้ และความเข้าใจเกี่ยวกับสหกรณ์ รวมทั้งมีความสำนึก และตระหนักในสิทธิและหน้าที่ของสมาชิก หรือให้เป็นผู้มีจิตวิญญาณสหกรณ์

(2.2) การฝึกอบรมมุ่งให้กรรมการ ผู้จัดการและพนักงานสหกรณ์ มีความรู้ความสามารถ และทักษะ รวมทั้งความรับผิดชอบในบทบาทหน้าที่ของตน

(2.3) ส่วนสารสนเทศนั้นมุ่งให้บุคคลทุกกลุ่ม โดยเฉพาะอย่างยิ่ง สำหรับเยาวชนและผู้เฒ่าด้านความคิด เช่น ผู้นำชุมชน นักหนังสือพิมพ์ นักเขียน ผู้นำองค์กร พัฒนาชุมชน ฯลฯ โดยเน้นการติดต่อสื่อสาร 2 ทาง

(3) หลักสูตรและเนื้อหาของการศึกษาอบรม ควรครอบคลุมทั้งด้านเศรษฐกิจ สังคม การเมืองและวัฒนธรรม

หลักการที่ 6 การร่วมมือระหว่างสหกรณ์ (Cooperation among Cooperatives)

(1) แท้จริงการร่วมมือระหว่างสหกรณ์เป็นหลักการเดียวกันกับการร่วมมือระหว่างบุคคลธรรมดาในการจัดตั้งสหกรณ์นั่นเอง ซึ่งจะก่อให้เกิดการประหยัดด้วยขนาด มีอำนาจการต่อรองสูงขึ้น และนำไปสู่การรับใช้สมาชิกอย่างมีประสิทธิภาพยิ่งขึ้น

(2) การร่วมมือระหว่างสหกรณ์อาจทำได้ทั้งในแนวนอนและแนวตั้ง ในแนวนอนสหกรณ์ทุกสหกรณ์ไม่ว่าประเภทเดียวกันหรือไม่ สามารถร่วมมือกันได้ในทุกระดับเพื่อประโยชน์สูงสุดของสมาชิกและขบวนการสหกรณ์ในแนวตั้งสหกรณ์ท้องถิ่นประเภทเดียวกันควรรวมตัวกันทางธุรกิจเป็นชุมนุมสหกรณ์ระดับภูมิภาค หรือระดับประเทศ และระดับระหว่างประเทศ และสหกรณ์ทุกประเภท ทุกระดับ ทุกสหกรณ์ควรรวมตัวกันเป็นองค์การสหกรณ์สูงสุด (Apex Organization) เพื่อประโยชน์ในการส่งเสริมด้านอุดมการณ์ การศึกษา การฝึกอบรม การส่งเสริมแนะนำ การกำกับดูแล การตรวจสอบ การวิจัย และการพัฒนา ฯลฯ

(3) วัตถุประสงค์สำคัญของการร่วมมือระหว่างสหกรณ์ คือ เพื่อให้สหกรณ์สามารถอำนวยผลประโยชน์ทางเศรษฐกิจ เพราะฉะนั้นสหกรณ์ท้องถิ่นแต่ละสหกรณ์ และสหกรณ์ชั้นสูงต้องเป็นสหกรณ์ที่มีความเข้มแข็งและยั่งยืน มีชีวิตชีวา (Viable & Sustainable) และร่วมมือกันในลักษณะของ "ระบบรวม" หรือเป็นเอกภาพ

หลักการที่ 7 การเอื้ออาทรต่อชุมชน (Concern for Community)

(1) สหกรณ์เป็นองค์การทางเศรษฐกิจและสังคม และเป็นส่วนหนึ่งของชุมชนที่สหกรณ์ตั้งอยู่ เพราะฉะนั้น การดำเนินงานของสหกรณ์ต้องเป็นไปเพื่อการพัฒนาที่ยั่งยืนของชุมชนนั้นๆ ซึ่งหมายความว่า เป็นการพัฒนา ที่ไม่ทำลายทรัพยากรธรรมชาติ สิ่งแวดล้อมและระบบนิเวศ

หรือเป็นการพัฒนาที่สนองความต้องการและความใฝ่ฝันของคนรุ่นปัจจุบัน โดยไม่ทำลายโอกาสความสามารถ และอนาคตของคนรุ่นหลัง

(2) เนื่องจากสมาชิกสหกรณ์ก็เป็นสมาชิกของชุมชนนั่นเอง สหกรณ์จึงควรมีส่วนช่วยเหลือในการพัฒนาชุมชนนั้นแบบยั่งยืน

1.4 วิธีการสหกรณ์

กรมส่งเสริมสหกรณ์(2553) "การนำหลักการสหกรณ์มาประยุกต์ใช้ในการดำเนินกิจกรรมทางเศรษฐกิจและสังคม เพื่อประโยชน์ของมวลสมาชิกและชุมชน โดยไม่ละเลยหลักการธุรกิจที่ดี"

1.5 คุณค่าสหกรณ์

โอภาวดี เข้มทองและคณะ(2551: 9-24) กล่าวว่า จากหลักการสหกรณ์ทั้ง 7 ประการสามารถจำแนกให้เห็นถึงคุณค่าของสหกรณ์ที่แสดงออกถึงการพัฒนาตนเองโดยการช่วยตนเอง (Self-Help) และความรับผิดชอบต่อตนเอง (Self-Responsibility) ถือเป็นการควบคุมตนเองให้ยึดมั่นในวิธีปฏิบัติที่เหมาะสม โดยนำวิธีการแบบประชาธิปไตย (Democracy) มาใช้ควบคุมการดำเนินงานเพื่อให้เกิดความเสมอภาค (Equality) ความเที่ยงธรรม (Equity) ทำให้องค์การเกิดความเป็นเอกภาพ (Solidarity) มีเจตนาให้เห็นถึงจริยธรรมแห่งความสุจริต (The Ethical Values of Honesty) ในการดำเนินงานที่โปร่งใสเป็นองค์กรแห่งความเปิดเผย (Openness) พร้อมรับผิดชอบต่อสังคม (Social Responsibility) แสดงความห่วงใยต่อผู้อื่น (Caring for Other) และสิ่งแวดล้อม ยินดีพร้อมรับใช้สังคมให้เกิดความร่วมมือเป็นสุข

กรมส่งเสริมสหกรณ์ (2553) ระบุว่า คุณค่าสหกรณ์ คือสหกรณ์อยู่บนพื้นฐานแห่งคุณค่าของการช่วยตนเอง ความรับผิดชอบต่อตนเอง ความเป็นประชาธิปไตย ความเสมอภาค ความเที่ยงธรรม และความเป็นเอกภาพสมาชิก สหกรณ์เชื่อมั่นในคุณค่าทางจริยธรรมแห่งความสุจริต ความเปิดเผย ความรับผิดชอบต่อสังคมและความเอื้ออาทรต่อคนอื่น โดยสืบทอดประเพณีปฏิบัติของผู้ริเริ่มการสหกรณ์

1.6 สหกรณ์การเกษตร

สหกรณ์การเกษตร คือสหกรณ์ที่จัดตั้งขึ้นในหมู่ผู้มีอาชีพทางการเกษตร รวมกันจัดตั้งขึ้น และจดทะเบียนเป็นนิติบุคคลต่อนายทะเบียนสหกรณ์ โดยมีจุดมุ่งหมายเพื่อให้สมาชิกดำเนินกิจการร่วมกันและช่วยเหลือซึ่งกันและกัน เพื่อแก้ไขความเดือดร้อนในการประกอบอาชีพของสมาชิก และช่วยยกฐานะความเป็นอยู่ของสมาชิกให้ดีขึ้น(กรมส่งเสริมสหกรณ์, 2553)

1.6.1 วัตถุประสงค์ของสหกรณ์การเกษตร

สหกรณ์มีวัตถุประสงค์เพื่อส่งเสริมผลประโยชน์ทางเศรษฐกิจและสังคมของบรรดาสมาชิก โดยวิธีช่วยตนเองและช่วยเหลือซึ่งกันและกันตามหลักสหกรณ์ รวมทั้งในข้อต่อไปนี้ (สำนักจัดตั้งและส่งเสริมสหกรณ์ กรมส่งเสริมสหกรณ์ 2553)

- (1) จัดหาวัสดุการเกษตรและเครื่องอุปโภคบริโภคที่จำเป็นมาจำหน่ายแก่สมาชิก
- (2) รวบรวมผลิตผลการเกษตร ผลิตภัณฑ์และบริการของสมาชิกมาจัดการขายหรือแปรรูปออกขายโดยซื้อหรือรวบรวมผลิตผลจากสมาชิกก่อนผู้อื่น
- (3) จัดให้มีเงินกู้หรือสินเชื่อแก่สมาชิกเพื่อการประกอบอาชีพและการดำรงชีพ
- (4) ส่งเสริมการออมทรัพย์ของสมาชิก
- (5) ส่งเสริมการเรียนรู้และการพัฒนาคุณภาพชีวิตของสมาชิกและชุมชน
- (6) ร่วมมือกับสหกรณ์อื่น สันนิบาตสหกรณ์แห่งประเทศไทย ชุมนุมสหกรณ์ องค์กร ชุมชนภาคเอกชน และหน่วยงานของรัฐเพื่อส่งเสริมและปรับปรุงกิจการของสหกรณ์
- (7) ส่งเสริมและเผยแพร่อาชีพการเกษตร หัตถกรรม อุตสาหกรรมในครัวเรือนหรือการประกอบอาชีพอย่างอื่นในหมู่สมาชิกและครอบครัวสมาชิก รวมทั้งการส่งเสริมความรู้ในการผลิตทางอุตสาหกรรม เพื่อให้สมาชิกมีอาชีพและรายได้ที่มั่นคง

1.6.2 อำนาจกระทำการเพื่อให้บรรลุวัตถุประสงค์ของสหกรณ์

ให้สหกรณ์มีอำนาจกระทำการดังต่อไปนี้ (สำนักจัดตั้งและส่งเสริมสหกรณ์ กรมส่งเสริมสหกรณ์ 2553)

- (1) ติดตั้งเครื่องสูบน้ำ หรือปิดกั้นทำนบเหมืองฝายจัดระบบการส่งน้ำระบายน้ำและอำนวยความสะดวกใช้น้ำเพื่อประโยชน์แก่การเกษตร
- (2) จัดให้มีฉางหรือโรงเรือนการเกษตรเพื่อเก็บรักษาผลิตผลหรือผลิตภัณฑ์
- (3) จัดให้มียานพาหนะขนส่ง เครื่องมือ เครื่องจักรกล หรือปศุสัตว์ เกี่ยวกับการผลิตทางการเกษตรสำหรับให้บริการแก่สมาชิก
- (4) จัดให้มีโรงงานอุตสาหกรรมเพื่อแปรรูปผลิตผลหรือเพื่อผลิตสินค้าที่มีคุณภาพตามความต้องการของตลาด
- (5) จัดหาทุนเพื่อดำเนินกิจการตามวัตถุประสงค์ของสหกรณ์

- (6) รับฝากเงินจากสมาชิกหรือสหกรณ์อื่น
- (7) ให้สหกรณ์อื่นกู้ยืมเงิน
- (8) ซื้อหุ้นของธนาคารซึ่งมีวัตถุประสงค์เพื่อให้ความช่วยเหลือทางการเงิน

แก่สหกรณ์

- (9) ซื้อหุ้นของชุมนุมสหกรณ์หรือสหกรณ์อื่น
- (10) ซื้อหุ้นของสถาบันที่ประกอบธุรกิจอันทำให้เกิดความสะดวหรือ

ส่งเสริมความเจริญ แก่กิจการของสหกรณ์

- (11) ออกตั๋วสัญญาใช้เงินและตราสารการเงิน
- (12) ฝากหรือลงทุนอย่างอื่นตามกฎหมายและตามที่คณะกรรมการพัฒนาการ

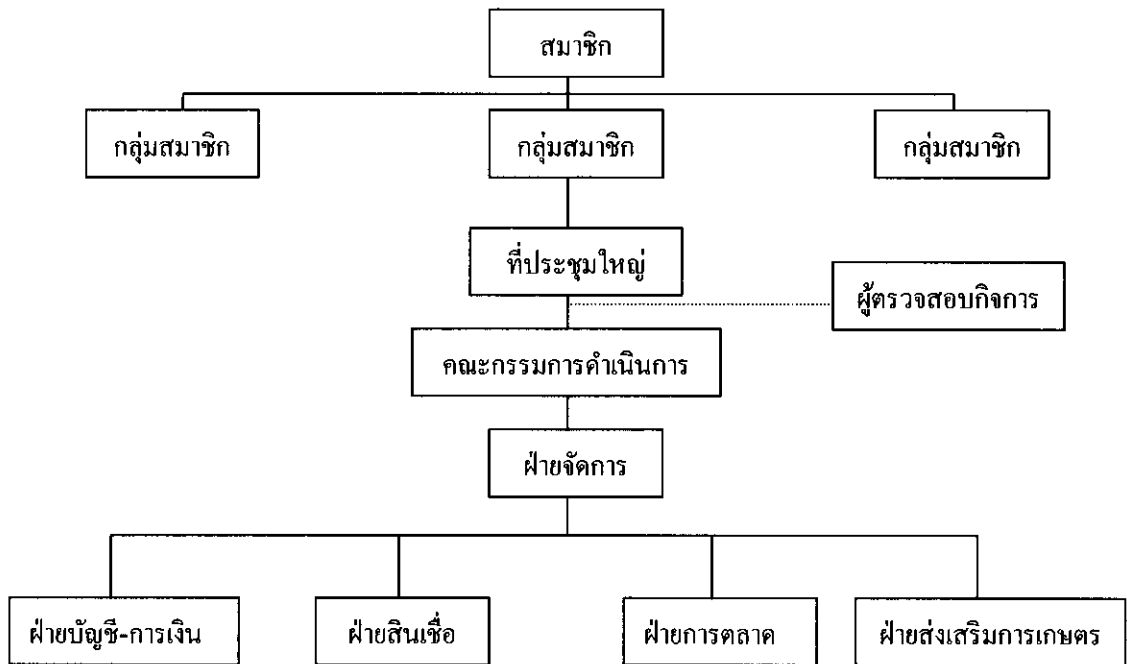
สหกรณ์แห่งชาติกำหนด

- (13) ให้สวัสดิการและการสงเคราะห์ตามสมควรแก่สมาชิกและครอบครัว
- (14) ส่งเสริมกิจกรรมกลุ่มของสมาชิก กลุ่มสตรีสหกรณ์ กลุ่มเยาวชนสหกรณ์ กลุ่มผู้ใช้น้ำ กลุ่มรวมกันผลิต กลุ่มรวมกันซื้อ กลุ่มรวมกันขาย และกลุ่มออมทรัพย์ ฯลฯ
- (15) ให้ความช่วยเหลือทางวิชาการแก่สมาชิก
- (16) ขอหรือรับความช่วยเหลือทางวิชาการจากทางราชการหน่วยงานของต่างประเทศหรือบุคคลอื่นใด

(17) การกระทำต่าง ๆ ตามที่อนุญาตไว้ในกฎหมายว่าด้วยสหกรณ์เพื่อให้เป็นไปตามวัตถุประสงค์ที่กล่าวข้างต้นรวมถึงซื้อ ถือกรรมสิทธิ์หรือทรัพย์สินครอบครอง กู้ยืมเช่าหรือให้เช่า เช่าซื้อหรือให้เช่าซื้อ โอนหรือรับโอน สิทธิการเช่าหรือสิทธิการเช่าซื้อ ขายหรือจำหน่าย จำนองหรือรับ จำนอง จำนำหรือรับจำนำ ด้วยวิธีอื่นใด ซึ่งทรัพย์สินแก่สมาชิกหรือของสมาชิก

1.6.3 โครงสร้างองค์การสหกรณ์การเกษตร

โครงสร้างองค์การสหกรณ์การเกษตรในจังหวัดชัยภูมิเหมือนกับโครงสร้างสหกรณ์การเกษตรทั่วไป ประกอบด้วยสมาชิกสหกรณ์ กลุ่มสมาชิก ที่ประชุมใหญ่ คณะกรรมการดำเนินการ ประธานกรรมการ รองประธานกรรมการ เลขานุการ เหรัญญิก และกรรมการต่าง ๆ ผู้ตรวจสอบกิจการ และฝ่ายจัดการ ประกอบด้วย ผู้จัดการ พนักงานสินเชื่อ พนักงานการตลาด พนักงานบัญชี และลูกจ้างประจำ ดังภาพที่ 2.1



ภาพที่ 2.1 โครงสร้างสหกรณ์การเกษตรทั่วไป

1.6.4 ธุรกิจและการดำเนินงานของสหกรณ์การเกษตร

ปัญญา หิรัญรัมย์และคณะ(2551: 1-8) กล่าวว่า ปัจจุบันนี้การสหกรณ์ในประเทศไทยแบ่งออกเป็น 7 ประเภท ได้แก่สหกรณ์การเกษตร สหกรณ์นิคม สหกรณ์ประมง สหกรณ์ออมทรัพย์ สหกรณ์ร้านค้า สหกรณ์บริการ และสหกรณ์เครดิตยูเนียน สหกรณ์แต่ละประเภทจะดำเนินธุรกิจที่แตกต่างกันไป แต่โดยทั่วไปธุรกิจของสหกรณ์ก็จะเหมือนกันซึ่งบางสหกรณ์สามารถทำธุรกิจได้เฉพาะบางด้านบางสหกรณ์สามารถทำธุรกิจได้ครบทุกด้านเพื่อบริการสมาชิกได้ครบวงจร

โดยสรุปสหกรณ์การเกษตรมีธุรกิจดังนี้

(1) ธุรกิจด้านการเงิน เป็นธุรกิจที่เกี่ยวข้องกับการจัดหาเงินทุนมาให้เงินกู้แก่สมาชิกซึ่งเป็นการส่งเสริมการออมทรัพย์ของสมาชิกด้วยธุรกิจด้านการเงินของสหกรณ์ได้แก่ธุรกิจด้านสินเชื่อและธุรกิจด้านการรับฝากเงิน

(1.1) ธุรกิจด้านสินเชื่อ สหกรณ์จะจัดหาเงินทุนมาให้สมาชิกกู้ยืมเงินไม่ว่าจะเป็นเงินกู้ระยะสั้น ระยะปานกลางหรือระยะยาว โดยให้สมาชิกผ่อนชำระเป็นรายงวดเดือน

หรือรายปี ซึ่งสหกรณ์จะคิดดอกเบี้ยเงินกู้จากสมาชิกในอัตราที่เหมาะสม และเมื่อสิ้นปีสหกรณ์
ดำเนินธุรกิจมีกำไรอาจจะจัดสรรกำไรเป็นเงินเฉลี่ยคืนตามส่วนธุรกิจได้

(1.2) ธุรกิจด้านเงินรับฝาก สหกรณ์จะจัดหาเงินฝากประเภทต่าง ๆ เพื่อ
การระดมเงินออมจากสมาชิกทั้งเงินฝากระยะสั้นและเงินฝากระยะยาวหรือเงินฝากประเภทอื่น ๆ
ตามแต่เงื่อนไขที่สหกรณ์กำหนด โดยสหกรณ์จ่ายดอกเบี้ยเงินฝากให้แก่สมาชิกเป็นผลตอบแทน

(2) ธุรกิจด้านการซื้อหรือธุรกิจซื้อเป็นการจัดหาสิ่งของที่จำเป็นมาจำหน่าย
แก่สมาชิก เนื่องจากการรวมกันซื้อจำนวนมาก ๆ จะทำให้สหกรณ์มีอำนาจในการต่อรองเรื่องราคา
ได้จะทำให้สมาชิกสามารถซื้อสินค้าจากสหกรณ์ได้ในราคาเป็นธรรม ธุรกิจการซื้อของสหกรณ์
ได้แก่ การจัดหาวัสดุทางการเกษตรมาจำหน่ายให้สมาชิก การจัดหาสินค้าอุปโภคบริโภคมา
จำหน่ายให้สมาชิก เป็นต้น นอกจากนี้ยังรวมถึงธุรกิจปั้มน้ำมันของสหกรณ์ด้วย

(3) ธุรกิจการตลาดหรือธุรกิจการขาย เป็นธุรกิจที่รวบรวมผลผลิตของ
สมาชิกมาจำหน่ายหรือการรับสินค้าของสมาชิกมาจำหน่าย เพื่อเพิ่มอำนาจต่อรองในด้านราคาของ
สมาชิกในการที่สหกรณ์จะเป็นผู้รวบรวมจำนวนมากเพื่อขายหรือแปรรูปต่อไปเช่นธุรกิจรวบรวม
ข้าวเปลือก ข้าวโพด อ้อย น้ำมันดิบ เป็นต้น

(4) ธุรกิจบริการ เป็นธุรกิจด้านบริการอื่น ๆ ของสหกรณ์ เช่น บริการสูบน้ำ
สำหรับทำนาของสมาชิก บริการแนะนำส่งเสริมการเกษตรสำหรับสมาชิกปลูกกล้วยหอม หรือ
สมาชิกผู้เลี้ยงโคนม บริการเคอร์เตอร์เซอร์วิส บริการรถเกี่ยวข้าว บริการประกันภัยพยนต์ผ่าน
สหกรณ์ บริการทัศนศึกษา เป็นต้น

สหกรณ์ทุกประเภทสามารถทำธุรกิจบริการเพื่อเป็นการส่งเสริมการให้บริการแก่
สมาชิกและเพิ่มรายได้ให้กับสหกรณ์ด้วย

สหกรณ์ต้องปฏิบัติให้เป็นไปตามวัตถุประสงค์ที่กำหนดไว้ในข้อบังคับของสหกรณ์
โดยกำหนดระเบียบของสหกรณ์เพื่อเป็นกรอบแนวทางในการดำเนินธุรกิจหรือดำเนินงานสหกรณ์
และกรมส่งเสริมสหกรณ์ร่างระเบียบไว้ เพื่อสหกรณ์นำไปปรับใช้ตามความเหมาะสมของแต่ละ
สหกรณ์ ร่างระเบียบต่าง ๆ ของสหกรณ์มีดังต่อไปนี้ (สำนักจัดตั้งและส่งเสริมสหกรณ์ กรมส่งเสริม
สหกรณ์ 2553)

ระเบียบ ว่าด้วยเจ้าหน้าที่และลูกจ้าง

ระเบียบ ว่าด้วยการรับเงินฝากออมทรัพย์และเงินฝากประจำ

ระเบียบ ว่าด้วยเงินฝากออมทรัพย์พิเศษ

ระเบียบ ว่าด้วยการรับฝากเงินจากสหกรณ์อื่น

ระเบียบ ว่าด้วยการให้สหกรณ์อื่นกู้ยืมเงิน

- ประกาศ เรื่อง กำหนดอัตราดอกเบี้ยสำหรับเงินกู้ที่ให้กู้แก่สมาชิกสหกรณ์
- ระเบียบ ว่าด้วยการจัดหาสิ่งของที่สมาชิกต้องการมาจำหน่าย
- ระเบียบ ว่าด้วยการใช้เงินทุนสะสมเพื่อการพัฒนากิจการของสหกรณ์
- ระเบียบ ว่าด้วยการใช้เงินทุนสะสมเพื่อการศึกษาอบรมทางสหกรณ์
- ระเบียบ ว่าด้วยการใช้ทุนสาธารณประโยชน์
- ระเบียบ ว่าด้วยการรวบรวมผลิตผลหรือผลิตภัณฑ์ของสมาชิก
- ระเบียบ ว่าด้วยการรับจ่ายและเก็บรักษาเงิน
- ระเบียบ ว่าด้วยการรวบรวมและการจำหน่ายยางพาราของสมาชิก
- ระเบียบ ว่าด้วยการให้ราคาน้ำนมดิบ
- ระเบียบ ว่าด้วยการคุมสินค้า
- ระเบียบ ว่าด้วยการจัดตั้งกลุ่มบำรุงที่ดินและการบริหารธุรกิจบำรุงที่ดิน
- ระเบียบ ว่าด้วยการใช้เงินทุนสะสมเพื่อการศึกษาอบรมทางสหกรณ์
- ระเบียบ ว่าด้วยการใช้เงินทุนเพื่อการซ่อมและบำรุงรักษาระบบชลประทานของสหกรณ์
- ระเบียบ ว่าด้วยการบริการใช้น้ำและการบำรุงรักษาระบบชลประทานและค่าบริการ
- ระเบียบ ว่าด้วยเงินทุนหมุนเวียนเพื่อซื้อขายรถจักรยานยนต์ผ่อนส่งแก่พนักงานสหกรณ์
- ระเบียบ ว่าด้วยวิธีปฏิบัติเกี่ยวกับการดำเนินธุรกิจด้านสวัสดิการสังคม โดยใช้เงินทุน ซี.ซี.เอฟ.
- ระเบียบ ว่าด้วยการใช้เครื่องมือทุนแรง การให้บริการและการซ่อมแซมเครื่องทุนแรง
- ระเบียบ ว่าด้วยกองทุนสะสมเพื่อเป็นเงินประกันการใช้ไฟฟ้าของสหกรณ์
- ระเบียบสหกรณ์ จำกัด ว่าด้วยกลุ่มสตรีสหกรณ์ (หรือเยาวชนสหกรณ์)
- ระเบียบ ว่าด้วยคณะกรรมการ
- ระเบียบ ว่าด้วยการเงินกองทุนสงเคราะห์เจ้าหน้าที่สหกรณ์
- ระเบียบ ว่าด้วยเงินช่วยเหลือการศึกษาบุตร
- ระเบียบ ว่าด้วยเงินช่วยเหลือค่ารักษาพยาบาล
- ระเบียบ ว่าด้วยที่ปรึกษาของสหกรณ์
- ระเบียบว่าด้วยอำนาจหน้าที่และความรับผิดชอบของเจ้าหน้าที่สหกรณ์
- ระเบียบ ว่าด้วยการให้เงินกู้และดอกเบี้ยเงินกู้
- ระเบียบ ว่าด้วยกลุ่มสมาชิก

ระเบียบ ว่าด้วยข้อบังคับการทำงาน

ระเบียบ ว่าด้วยเงินกองทุนสงเคราะห์พนักงานสหกรณ์

ระเบียบ ว่าด้วยวิธีปฏิบัติเกี่ยวกับทรัพย์สินของสหกรณ์

ระเบียบ ว่าด้วยการรับซื้อน้ำมันดิบ

ระเบียบ ว่าด้วยการใช้เงินทุนสะสมเพื่อการบริการส่วนรวม

2. การวัดผลการดำเนินงานตามมาตรฐานสหกรณ์

มาตรฐานสหกรณ์ หมายถึง มาตรฐานสหกรณ์ ตามประกาศกรมส่งเสริมสหกรณ์ ที่อาศัยอำนาจตามความในมาตรา 32 แห่งพระราชบัญญัติระเบียบบริหารราชการแผ่นดิน พ.ศ. 2534 แก้ไขเพิ่มเติมโดยมาตรา 12 แห่งพระราชบัญญัติระเบียบบริหารราชการแผ่นดิน (ฉบับที่ 5) พ.ศ. 2545 ได้ประกาศกำหนดสหกรณ์เป็นสองระดับคือ ระดับได้มาตรฐานและระดับต่ำกว่ามาตรฐาน

เกณฑ์การวัดผลการดำเนินงานตามมาตรฐานสหกรณ์ (กรมส่งเสริมสหกรณ์ 2552) ประกอบด้วย

- (1) ผลการดำเนินงานในรอบสองปีบัญชีย้อนหลัง สหกรณ์มีผลการดำเนินงานไม่ขาดทุน เว้นแต่ปีใดมีอุบัติเหตุหรือภัยธรรมชาติจนเกิดความเสียหายต่อสมาชิกและสหกรณ์โดยรวมให้ตัดปีนั้นออก
- (2) ผลการดำเนินงานในรอบสองปีบัญชีย้อนหลัง ไม่มีการกระทำอันถือได้ว่าทุจริตต่อสหกรณ์
- (3) ผลการดำเนินงานในรอบปีบัญชีสุดท้าย สหกรณ์จัดทำงบการเงินแล้วเสร็จและส่งให้ผู้สอบบัญชีตรวจสอบแล้วนำเสนอเพื่ออนุมัติในที่ประชุมใหญ่ของสหกรณ์ภายในหนึ่งร้อยห้าสิบวันนับแต่วันสิ้นปีทางบัญชี
- (4) ผลการดำเนินงานในรอบปีบัญชีสุดท้าย สหกรณ์ต้องมีสมาชิกไม่น้อยกว่าร้อยละ 60 ของสมาชิกทั้งหมดทำธุรกิจกับสหกรณ์
- (5) ต้องจัดจ้างเจ้าหน้าที่สหกรณ์ปฏิบัติงานประจำรับผิดชอบดำเนินการและธุรกิจของสหกรณ์ หากจะไม่มี การจัดจ้างต้องมีกรรมการดำเนินการหรือสมาชิกที่ได้รับมอบหมายให้ปฏิบัติหน้าที่ประจำ
- (6) ผลการดำเนินงานในรอบสองปีบัญชีย้อนหลัง สหกรณ์ต้องมีการจัดสรรกำไรสุทธิ และจ่ายเงินทุนสวัสดิการสมาชิกหรือทุนสาธารณะประโยชน์อย่างน้อยหนึ่งครั้ง

(7) ผลการดำเนินงานในรอบปีบัญชีสุดท้ายสหกรณ์ต้องไม่กระทำการอันเป็นการฝ่าฝืนกฎหมาย ระเบียบหรือคำสั่งของนายทะเบียนสหกรณ์

สหกรณ์ที่ผลการดำเนินงานไม่ต่ำกว่าเกณฑ์ชี้วัดมาตรฐานสหกรณ์ตามที่กำหนดตั้งแต่ (1) - (7) ทุกข้อถือว่าสหกรณ์นั้นเป็นสหกรณ์ระดับได้มาตรฐาน ส่วนสหกรณ์ที่ผลการดำเนินงานต่ำกว่าเกณฑ์ชี้วัดมาตรฐานสหกรณ์ตามที่กำหนดในข้อ (1) - (7) แม้เพียงข้อเดียว ถือว่าสหกรณ์นั้นเป็นสหกรณ์ระดับต่ำกว่ามาตรฐานการวัดระดับมาตรฐานสหกรณ์ ให้สำนักงานสหกรณ์จังหวัด สำนักงานส่งเสริมสหกรณ์พื้นที่ 1 พื้นที่ 2 จัดทำทุกสหกรณ์ปีละหนึ่งครั้ง ณ วันที่ 1 กันยายน ของทุกปี และต้องกำหนดระดับมาตรฐานสหกรณ์ให้แล้วเสร็จภายในวันที่ 10 กันยายน ของปีนั้น ๆ

3. แนวคิดและทฤษฎีที่เกี่ยวกับการมีส่วนร่วม

3.1 ความหมายของการมีส่วนร่วม

นักวิชาการ ได้ให้ความหมายของการมีส่วนร่วมไว้หลายลักษณะซึ่งพอประมวลได้ดังต่อไปนี้ แก้ว นิมะเริง (2540 : 10) ได้ให้ความหมายของการมีส่วนร่วมว่า การมีส่วนร่วมของประชาชนหมายถึง การที่ประชาชนในชนบทได้เข้าร่วมกิจกรรมการพัฒนาและกิจกรรมส่วนรวมของชุมชน เช่น การมีส่วนร่วมในการคิดเสนอแนะ แก้ไขปัญหาการดำเนินงานตามกิจกรรม การมีส่วนร่วมในการวางแผน หรือเสนอความคิดเห็นเกี่ยวกับโครงการพัฒนาและร่วมปฏิบัติโดยร่วมบริจาคเงิน วัสดุ สิ่งของ การสละแรงงานเพื่อพัฒนาหมู่บ้าน และการร่วมติดตามผลการพัฒนา บำรุงรักษาสาธารณประโยชน์ต่าง ๆ ในเขตหมู่บ้าน

เจริญ ภัตตระ (2540: 1-3) ได้กล่าวถึงการมีส่วนร่วมของประชาชน (People's participation) หรือการมีส่วนร่วมของชุมชนว่าหมายถึงความพร้อมและโอกาสที่ทั้งฝ่ายรัฐบาลและฝ่ายประชาชนหรือชุมชนยอมรับผิชอบและกระทำกิจกรรมต่าง ๆ ร่วมกัน และเจริญ ภัตตระ ยังได้ให้ความหมายของการมีส่วนร่วมของประชาชน หมายถึง การที่กลุ่มประชาชนหรือขบวนการของประชาชนซึ่งตลอดระยะเวลาที่ผ่านมาเป็นผู้ที่อยู่ในวงนอกระบบราชการ ได้เพิ่มความสามารถในการควบคุมทรัพยากรและสถาบันต่าง ๆ ตามสภาวะสังคมที่เป็นอยู่

1) การมีส่วนร่วมของประชาชนคือการที่ประชาชนหรือชุมชนพัฒนาขีดความสามารถของตนในการจัดการและควบคุมการใช้และกระจายทรัพยากรและปัจจัยการผลิตที่อยู่ในสังคมเพื่อประโยชน์ต่อการดำรงชีพทางเศรษฐกิจและสังคม ตามความจำเป็นอย่างสมศักดิ์ศรีในฐานะสมาชิกสังคมและในการมีส่วนร่วมประชาชนได้พัฒนาการรับรู้และภูมิปัญญาซึ่งแสดงออกในรูปการตัดสินใจในการกำหนดชีวิตของตนเองอย่างเป็นตัวของตัวเอง

2) การมีส่วนร่วมของประชาชน คือกระบวนการให้ประชาชนเข้ามามีส่วนเกี่ยวข้องในการดำเนินงานพัฒนา ร่วมคิด ร่วมตัดสินใจแก้ปัญหาของตนเอง ร่วมใช้ความคิดสร้างสรรค์ ความรู้และความชำนาญร่วมกับการใช้วิทยาการที่เหมาะสมและสนับสนุนติดตามผลการปฏิบัติขององค์กรและเจ้าหน้าที่ที่เกี่ยวข้อง

3) การมีส่วนร่วมของประชาชน คือกระบวนการที่ประชาชนกลุ่มเป้าหมายได้รับโอกาสและได้ใช้โอกาสที่ได้รับ แสดงออกซึ่งความรู้สึกรู้สึก แสดงออกซึ่งสิ่งที่เขามี แสดงออกซึ่งสิ่งที่เขาต้องการ แสดงออกซึ่งปัญหาที่กำลังเผชิญและแสดงถึงซึ่งวิธีแก้ปัญหาและลงมือปฏิบัติโดยการช่วยเหลือของหน่วยงานภายนอกน้อยที่สุด

พัชรี สิริโรต (2546:2-4) ได้สรุปความหมายของการมีส่วนร่วมของประชาชน คือ กระบวนการซึ่งประชาชนหรือผู้มีส่วนได้ส่วนเสียได้มีโอกาสแสดงทัศนะและแลกเปลี่ยนข้อมูลและความคิดเห็นเพื่อแสวงหาทางเลือกและการตัดสินใจต่าง ๆ เกี่ยวกับโครงการที่เหมาะสมและเป็นที่ยอมรับร่วมกับทุกฝ่ายที่เกี่ยวข้อง จึงควรเข้าร่วมในกระบวนการนี้ตั้งแต่เริ่มจนกระทั่งถึงการติดตามและประเมินผล เพื่อให้เกิดความเข้าใจและการรับรู้ เรียนรู้การปรับเปลี่ยน โครงการร่วมกัน ซึ่งจะ เป็นประโยชน์ต่อทุกฝ่าย โดยองค์ประกอบสำคัญของการมีส่วนร่วมของประชาชนคือ

1) การมีส่วนร่วมของประชาชนเป็นกระบวนการที่มีความต่อเนื่องมีการเรียนรู้ร่วมกันของผู้ที่เกี่ยวข้องทั้งฝ่ายรัฐ องค์กรเอกชนและประชาชนทั่วไป โดยเน้นการสื่อสารสองทาง ทั้งช่องทางที่เป็นทางการและไม่เป็นทางการ ไม่ใช้การทำครั้งเดียวจบและควรเกิดขึ้นตลอดโครงการ

2) เป้าหมายของการมีส่วนร่วมไม่ใช่เพียงการจัดให้มีการรับฟังความคิดเห็นตามกฎหมายหรือการทำให้ไม่มีความขัดแย้งหากแต่กระบวนการมีส่วนร่วมของประชาชนควรมองให้ประชาชนเข้ามามีส่วนร่วมอย่างกว้างขวางและเป็นวิธีการเพื่อทำให้การตัดสินใจของรัฐดีขึ้นและเป็นที่ยอมรับของประชาชน

อศวิน ศรีเทพ (2551: 22) สรุปว่าการมีส่วนร่วมของประชาชนหมายถึง กระบวนการที่ให้ประชาชนที่มีความเห็นในลักษณะเดียวกันมีแนวความคิดคล้ายๆกันเข้ามามีส่วนร่วมรับผิดชอบในการทำงาน โดยร่วมกันคิด ตัดสินใจ ร่วมลงมือปฏิบัติ ร่วมในการรับผลประโยชน์และร่วมในการติดตามและประเมินผล

กล่าวโดยสรุปการมีส่วนร่วมหมายถึงการทำให้บุคคลได้เข้าไปมีส่วนร่วมในกิจกรรมของกลุ่มในด้านความคิดริเริ่ม การพิจารณาตัดสินใจ การร่วมวางแผน ร่วมประเมินผล ร่วมรับผิดชอบร่วมปฏิบัติกิจกรรมด้านต่างๆ ของกลุ่มเพื่อนำไปสู่การพัฒนาและการเปลี่ยนแปลงในทิศทางที่ดีขึ้นของกลุ่มต่อไป

3.2 ความสำคัญของการมีส่วนร่วม

กฐิน ศรีมงคล (2542: 55) กล่าวถึง ความสำคัญของการมีส่วนร่วมของประชาชนไว้ดังนี้

1) การมีส่วนร่วมของประชาชนเป็นสิทธิขั้นพื้นฐานอันชอบธรรมของคนทุกคนที่ต้องให้การเคารพ ขอมรับและยกย่อง โดยการให้ประชาชนเข้าร่วมในการแสดงออกเกี่ยวกับการปรับปรุงวิถีชีวิตของเขา

2) งานพัฒนาเป็นงานที่ต้องเกี่ยวข้องกับประชาชนเป็นจำนวนมากจำเป็นจะต้องให้คนหมู่มากเหล่านี้มีสิทธิ์มีเสียงในการแสดงออก

3) กลยุทธ์ทั้งหลายในการพัฒนาที่ผ่านมายังไม่สามารถส่งผลถึงกลุ่มประชาชนด้อยโอกาสและยากจนและในทางตรงกันข้ามกลับส่งผลให้กลุ่มคนผู้ได้เปรียบมีโอกาสมากขึ้นจึงจำเป็นต้องปรับกลยุทธ์ในการพัฒนาใหม่ โดยให้ประชาชนเข้ามามีส่วนร่วมในการวางแผนมากขึ้น

4) มีโครงการจำนวนมากไม่น้อยที่ประสบความสำเร็จ โดยอาศัยวิธีให้ประชาชนมีส่วนร่วมในรูปของการรวมกลุ่ม และจัดตั้งองค์กรประชาชน ในขณะที่เดียวกันก็มีโครงการที่ล้มเหลวจำนวนมากอันเนื่องจากไม่เปิดโอกาสให้ประชาชนเข้ามามีส่วนร่วม

5) การมีส่วนร่วมของประชาชน เป็นเรื่องของการปฏิบัติเป็นกลุ่มหรือของกลุ่ม (group action) อันเป็นผลมาจากความรู้สึกผูกพันของสมาชิกแต่ละคนที่เข้ามาร่วม เพื่อพิทักษ์ประโยชน์ของเขาและในขณะเดียวกันก็ได้ประโยชน์แก่ส่วนรวมด้วยการมีส่วนร่วมจึงเป็นสิ่งจำเป็น

6) การมีส่วนร่วมของประชาชนเป็นตัวชี้วัดของการพัฒนาชุมชน ยิ่งประชาชนเข้ามามีส่วนร่วมมากเท่าใด ยิ่งแสดงว่าประชาชนจะได้รับประโยชน์จากการพัฒนามากยิ่งขึ้น

7) ประชาชนย่อมรู้ดีว่าตนเองกำลังทำอะไร มีปัญหาอะไร และอยากจะแก้ปัญหายังไง ให้โอกาสแก่ประชาชนเข้ามามีส่วนร่วมในกิจกรรมการพัฒนา ย่อมช่วยให้โครงการต่างๆ สนองความต้องการที่แท้จริงของประชาชนได้ดีกว่า

ณรงค์ ฌ เชียงใหม่ (2545 : 1-7) กล่าวว่า การมีส่วนร่วมของประชาชน (Public Participation) มีความสำคัญและจำเป็นอย่างยิ่งต่อการพัฒนาเริ่มตั้งแต่ การรับรู้ รับทราบนโยบาย และแผนงาน รับทราบปัญหาของตนเอง ร่วมคิดร่วมตัดสินใจแก้ไขปัญหาของตนเอง ร่วมดำเนินการ ร่วมประเมินผลและร่วมรับผลประโยชน์

3.3 กระบวนการของการมีส่วนร่วม

ปาริชาติ วลัยเสถียรและคณะ(2543 : 141) กล่าวว่า กระบวนการมีส่วนร่วมในการพัฒนาชนบทมี 4 ขั้นตอนคือ

1) การศึกษาชุมชน คือการค้นหาปัญหาและความต้องการของชุมชน โดย นักพัฒนาศึกษาและเรียนรู้สภาพความเป็นอยู่ของชาวบ้าน ทรัพยากร สิ่งแวดล้อมต่าง ๆ ในชุมชน ร่วมกับประชาชน โดยใช้วิธีการสังเกตและสัมภาษณ์ทั้งทางตรงและทางอ้อม ข้อมูลบางส่วนอาจหา ได้ทั้งจากเอกสารและงานวิจัย

2) การวางแผนเพื่อแก้ปัญหาเป็นการร่วมกันอภิปรายกลุ่ม แสดงความคิดเห็น นักพัฒนาเป็นผู้ประสานงาน โดยคอยจัดลำดับผู้อภิปรายให้ข้อเท็จจริงและข้อสรุปประเด็นสำคัญ เป็นหลัก ส่วนชาวบ้านควร ได้มีโอกาสเข้าร่วมอภิปรายแสดงความคิดเห็นอย่างเต็มที่ นักพัฒนาต้อง กระตุ้นเร่งเร้าให้ชาวบ้านแสดงความคิดเห็นมากที่สุด

3) การลงมือปฏิบัติตามแผนหรือวิธีการที่ได้ร่วมตัดสินใจกันแล้วจากขั้นตอนที่ 2 โดยชาวบ้านมีส่วนร่วมในขั้นตอนนี้จะต้องได้ร่วมด้วยความศรัทธาและเชื่อมั่น ในตนเองที่จะพัฒนา ชุมชน

4) การประเมินผลโดยชาวบ้านและนักพัฒนาจะช่วยกันกำหนดขั้นตอนย่อยต่าง ๆ ในการทำงานประเมินผล ตลอดจนดูแลแก้ปัญหาที่อาจเกิดขึ้น ในระหว่างประเมินผลเพื่อที่จะ ได้ แก้ไขได้ทันที

ณรงค์ ฅ เชียงใหม่ (2545 : 1-7) กล่าวว่า หลักการมีส่วนร่วมของประชาชน โดยทั่วไปประกอบด้วย 4 ขั้นตอนหรือ 4 ร่วมได้แก่

1) ร่วมรับรู้ ได้แก่ รับรู้ รับทราบปัญหาของตนเองนโยบายและแผนงานฯลฯ เป็น ขั้นตอนการมีส่วนร่วมตั้งแต่แรกเริ่มประชาชนและชุมชนมีสิทธิรับรู้ข้อมูลข่าวสารตามรัฐธรรมนูญ (People and Community Right to Know) การรับรู้ รับทราบเป็นกระบวนการหรือขั้นตอนที่สำคัญ ต่อการเริ่มต้นของการมีส่วนร่วมอย่างแท้จริงทั้งนี้ข้อมูลข่าวสารที่ประชาชน ได้รับจะต้องชี้แจง โดย ละเอียดทั้งข้อดีและข้อเสียของโครงการนโยบายหรือแผนงานนั้น

2) ร่วมคิด ได้แก่ ร่วมกันคิด ร่วมกันแก้ปัญหา ร่วมกันตัดสินใจ (Decision-Making) เป็นการมีส่วนร่วมในการแสดงออกด้านความคิดเห็นเกี่ยวกับการจัดระบบการประเมิน ปัญหาหรือทางเลือกที่จะสามารถเป็นไปได้ในทางปฏิบัติ โดยการประเมินสภาพที่เป็นอยู่และ สาเหตุของปัญหาแบ่งเป็น 3 ขั้นตอน

2.1) การมีส่วนร่วมขั้นต้น (Initial Decision) เป็นการค้นหาความต้องการที่ แท้จริง วิธีการที่จะเข้าไปมีส่วนร่วมของโครงการ

2.2) การมีส่วนร่วมในขั้นเตรียมการ (Ongoing Decision) เป็นการหาโอกาส หรือช่องทางในการแก้ปัญหา รวมทั้งลำดับความสำคัญของ โครงการที่จะต้องดำเนินการ

2.3) การมีส่วนร่วมในการตัดสินใจปฏิบัติการ (Operation Decision) เป็นการสรรหาบุคลากรเข้ามาปฏิบัติการ ได้แก่อาสาสมัคร ผู้ประสานงานหรือกลุ่มที่รวมกันตามประเพณี

3) ร่วมทำ ได้แก่ การมีส่วนร่วมในการปฏิบัติ (Implementation) เป็นการดำเนินงานตามโครงการและแผนงานและเป็นการก่อให้เกิดความรู้สึกร่วมในการเป็นเจ้าของกิจการและผลงานที่ปรากฏคือ

3.1) การมีส่วนร่วมในการสละทรัพยากร (Resource Contribution) ได้แก่การมีส่วนร่วมในการสละแรงกาย การสละเงิน ร่วมลงทุน การให้วัสดุอุปกรณ์และการให้คำแนะนำ ซึ่งทรัพยากรเหล่านี้จะให้ความเต็มใจ

3.2) การมีส่วนร่วมในการเข้าเป็นผู้ปฏิบัติในโครงการ(Programmer Enlistment Activities) หากเป็นการบังคับให้เข้าปฏิบัติงานในโครงการ การมีส่วนร่วมจะต่างไปจากการให้ความร่วมมือ เพราะการบังคับนั้นผลประโยชน์ (Benefits) จะไม่ใช่สิ่งสำคัญแต่ถ้าเป็นการร่วมด้วยความเต็มใจจะมีการคำนึงถึงผลประโยชน์ที่จะได้รับหลังจากเกิดการมีส่วนร่วม

3.3) การมีส่วนร่วมในการติดตามตรวจสอบและประเมินผล (Monitoring and Evaluation)เป็นขั้นตอนสุดท้ายที่สำคัญเพราะหากการติดตามตรวจสอบและการประเมินผลขาดการมีส่วนร่วมของประชาชนแต่ดำเนินการโดยบุคคลภายนอกประชาชนย่อมไม่ทราบถึงผลงานของตนว่าดีหรือมีประโยชน์หรือไม่อย่างไร การดำเนินกิจกรรมต่าง ๆ อาจจะประสบความสำเร็จได้ยาก

4) ร่วมรับผลประโยชน์ ได้แก่ การมีส่วนร่วมในผลประโยชน์ (Benefits) ในโครงการหรือกิจกรรมแบ่งเป็น 3 ส่วนดังนี้

4.1) การมีส่วนร่วมรับผลประโยชน์ในด้านวัตถุ (Material Benefits) ได้แก่การมีส่วนร่วมการเพิ่มผลผลิต รายได้ ทรัพย์สิน เป็นต้น

4.2) การมีส่วนร่วมรับผลประโยชน์ในด้านสังคม (Social Benefits) ได้แก่ผลประโยชน์ที่เกิดขึ้นแก่สังคม เช่น โรงเรียน สถานที่สาธารณะหรือส่วนกลางของชุมชน เช่น การเพิ่มคุณภาพชีวิตประชาชนมีสุขภาพชีวิตประชาชนมีสุขภาพที่สมบูรณ์ทั้งกาย สังคม จิตใจและจิตวิญญาณการเกิดระบบน้ำประปา ระบบบำบัดน้ำเสีย ชุมชนมีอำนาจต่อรองมากขึ้น

4.3) การมีส่วนร่วมรับผลประโยชน์ในด้านบุคคล (Personal Benefits) ได้แก่ความนับถือตนเอง(Self-Esteem) พลังอำนาจทางการเมือง (Political Power) ความคุ้มค่าของผลประโยชน์ (Sense of Efficacy) เป็นต้น

รามศรี พรหมชาติ (2545 : 10) ได้กำหนดการมีส่วนร่วม 4 ขั้นตอน ประกอบด้วย

1) การวางแผน ประชาชนจะต้องมีส่วนร่วมในการวิเคราะห์ปัญหา จัดลำดับความสำคัญเป้าหมาย กำหนดการใช้ทรัพยากร กำหนดวิธีการติดตามและประเมินผลและประการสำคัญคือ การตัดสินใจด้วย

2) การดำเนินกิจกรรมประชากรจะต้องมีส่วนร่วมในการจัดสรรควบคุมทางการเงินและการบริหาร

3) การใช้ประโยชน์ ประชาชนจะต้องมีความสามารถในการนำเอากิจกรรมมาใช้ให้เกิดประโยชน์ได้ ซึ่งเป็นการเพิ่มระดับของการพึ่งพาตนเองและการควบคุมทางสังคม

4) การได้รับประโยชน์ ประชาชนต้องได้รับการแจกจ่ายผลประโยชน์จากชุมชนในพื้นที่เท่าเทียมกัน ซึ่งอาจจะเป็นผลประโยชน์ส่วนตัว สังคมหรือวัตถุก็ได้

ณรงค์ศักดิ์ จักรกรณ์ (2548 : 26) กระบวนการมีส่วนร่วม หมายถึง การมีส่วนร่วมที่เป็นอิสระโดยความสมัครใจ ในการร่วมคิด ร่วมตัดสินใจ ร่วมลงมือปฏิบัติ ร่วมประเมินผลและร่วมรับประโยชน์ กระบวนการมีส่วนร่วมของประชาชนในการพัฒนามีได้หมายถึงการให้ประชาชนเข้าร่วมกิจกรรมการพัฒนาของรัฐตามที่รัฐกำหนด แต่หมายถึงการให้ประชาชน กลุ่มชุมชน ร่วมกันคิดและตัดสินใจกำหนดทิศทาง การพัฒนาการดำรงชีวิต ร่วมปฏิบัติตามแผนของกลุ่มหรือของชุมชนและรับประโยชน์ร่วมกัน โดยรัฐเป็นเพียงผู้สนับสนุน

3.4 แนวคิดและทฤษฎีทางสังคมศาสตร์ที่เกี่ยวข้องกับการมีส่วนร่วม

3.4.1 ทฤษฎีทางจิตวิทยาสังคม

รูสโซ (Rousseau อ้างถึงใน ประสาน เบงเพชร, 2548, หน้า 12-13) ได้เขียนทฤษฎีของการมีส่วนร่วมแบบประชาธิปไตย ดังนี้

1) การมีส่วนร่วม ต้องตั้งอยู่บนพื้นฐานของเสรีภาพในการตัดสินใจว่าจะเลือกในการมีส่วนร่วมหรือไม่ ที่สำคัญจะต้องไม่มีใครเป็นนายใครหรือเป็นนายแห่งชีวิตใคร

2) กระบวนการมีส่วนร่วมต้องอยู่บนพื้นฐานของความเสมอภาคและความสามารถที่พึ่งพาตนเอง ซึ่งจะทำให้เกิดการตระหนักรู้ในความสำคัญของการมีส่วนร่วมของตนเอง

สำหรับทฤษฎีเกี่ยวกับการมีส่วนร่วมทางจิตวิทยา รูสโซได้เสนอแนะว่าการเปลี่ยนแปลงทางทัศนคติและการเปลี่ยนแปลงทางพฤติกรรมทำให้เกิดขึ้นได้ โดยการสร้างสถานการณ์ให้เกิดการมีส่วนร่วมในกลุ่มบุคคลอย่างมีประสิทธิภาพ เทคนิคในการก่อนให้เกิดการมีส่วนร่วมได้แก่ การกระตุ้นให้เกิดแรงจูงใจหรือการให้แรงเสริม จึงอาจสรุปได้ว่า การมีส่วนร่วม

ทางจิตวิทยาประกอบด้วย การมีส่วนร่วมในการตัดสินใจ การเกิดความรู้สึกผูกพันต่อกิจกรรมหรือเรื่องนั้น ๆ และการมีส่วนร่วมในการปฏิบัติกิจกรรม

แมกซ์ เวเบอร์(Max Weber อ้างถึงใน เมตต์ เมตต์การุณจิต,2541,หน้า 38) ได้กล่าวถึงทฤษฎีการกระทำทางสังคม ได้ศึกษาเกี่ยวกับการกระทำของมนุษย์และให้คำจำกัดความการกระทำว่าเป็นพฤติกรรมของมนุษย์ทั้งที่เป็นแบบเปิดเผยและแบบลึกลับ ซึ่งบุคคลเป็นผู้กำหนดความหมายเป็นการส่วนตัว ซึ่งความหมายตามแนวคิดของเวเบอร์ ย่อมเกิดขึ้นได้ 2 ประการ คือ

- 1) ความหมายส่วนตัว เกิดจากการกระทำของบุคคลหนึ่งซึ่งสามารถเข้าใจได้จากการสังเกตโดยตรง
- 2) การเข้าใจสิ่งเร้า หมายความว่า ถ้าการกระทำของบุคคลไม่มีเหตุผลอาจเป็นเพราะอารมณ์โดยตรง

เวเบอร์ยังได้กล่าวอีกว่า การกระทำอาจเกิดขึ้น โดยการเข้าไปมีส่วนร่วมและมีความเห็นใจกันซึ่งพฤติกรรมและสถานการณ์เหล่านี้อาจทำความเข้าใจได้ด้วยสติปัญญาไม่จำเป็นต้องอาศัยแนวคิดทฤษฎี จุดมุ่งหมายขั้นสูงสุดหรือค่านิยมของผู้นำ อีกนัยหนึ่งการกระทำบางอย่างเกิดขึ้นจากแรงกระตุ้น การเข้าใจแรงกระตุ้นถือได้ว่าเป็นการอธิบายสาเหตุที่แท้จริงของการกระทำเพราะว่าแรงกระตุ้นจะมีอยู่ในส่วนลึกของจิตใจผู้กระทำและสำหรับสังเกตนั้นแรงกระตุ้นเป็นพื้นฐานที่เหมาะสมสำหรับการศึกษาพฤติกรรมต่าง ๆ

ดังนั้นอาจสรุปได้ว่าการมีส่วนร่วมอาจเกิดจากแนวความคิดดังต่อไปนี้

- 1) ความศรัทธาที่มีต่อความเชื่อถือบุคคลสำคัญและสิ่งศักดิ์สิทธิ์ทำให้ประชาชนมีส่วนร่วมในกิจกรรมต่าง ๆ เช่น การลงแขก การบำเพ็ญประโยชน์ เป็นต้น
- 2) ความเกรงใจที่มีต่อบุคคลที่เคารพนับถือหรือมีเกียรติตำแหน่งทำให้ประชาชน เกิดความเกรงใจที่จะมีส่วนร่วมด้วยทั้ง ๆ ที่ยังไม่มีความศรัทธาหรือความเต็มใจกระทำ
- 3) อำนาจบังคับ เกิดจากบุคคลที่มีอำนาจทำให้ประชาชนเกิดความเกรงใจในการกระทำต่าง ๆ เช่น การถูกบังคับให้กระทำสิ่งใดสิ่งหนึ่งที่ไม่เต็มใจกระทำ เป็นต้น

3.4.2 ทฤษฎีที่เกี่ยวข้องกับการติดต่อสื่อสาร

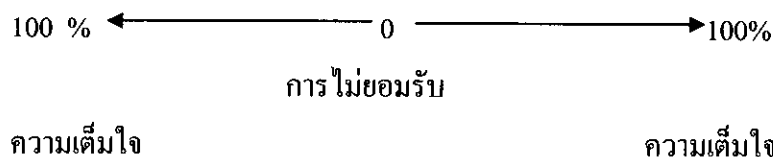
- 1) ทฤษฎีอำนาจหน้าที่-การติดต่อสื่อสารของ Chester Barnard (อ้างถึงใน สมยศ 2544:11-12) ได้พิมพ์หนังสือเล่มหนึ่งชื่อ The Function of the Executive แสดงให้เห็นถึงแนวความคิดสมัยใหม่ เข้าเสนอแนะว่าองค์การเป็นระบบของบุคคล ไม่ใช่โครงสร้างทางวิศวกรรมกลไก โครงสร้างทางกลไกที่ดีและชัดเจนยังไม่เพียงพอ กลุ่มตามธรรมชาติภายในโครงสร้างแบบราชการมีผลกระทบต่อสิ่งที่เกิดขึ้น การติดต่อจากเบื้องล่างสู่เบื้องบนมีความสำคัญและอำนาจหน้าที่มาจากข้างล่างแทนที่จะเป็นข้างบน

ความหมายขององค์การที่เป็นทางการของ Barnard คือระบบกิจกรรมที่ประสานกันของบุคคลสองคนหรือมากกว่า ซึ่งให้เห็นถึงแนวความคิดของระบบและบุคคล ไม่ใช่ตำแหน่งที่ประกอบกันขึ้นเป็นองค์การที่เป็นทางการ การให้ความสำคัญกับความร่วมมือของเขาจะสะท้อนให้เห็นถึงการให้ความสำคัญกับบุคคล Barnard กล่าวว่าการดำรงอยู่ขององค์การ(ในฐานะที่เป็นระบบของความร่วมมือ) ขึ้นอยู่กับความสามารถของบุคคลที่จะติดต่อสื่อสารและความเต็มใจที่จะปฏิบัติงานมุ่งไปสู่เป้าหมายร่วมกัน ดังนั้นเขาได้สรุปว่าหน้าที่ประการแรกของผู้บริหารคือ การพัฒนาและบำรุงรักษาระบบของการติดต่อสื่อสาร Barnard ซึ่งให้เห็นว่าอำนาจหน้าที่ขึ้นอยู่กับความเต็มใจยอมรับของบุคคลด้วย บุคคลจะยอมรับข่าวสารเมื่อเป็นไปตามเงื่อนไขดังต่อไปนี้ คือ

- ก) บุคคลสามารถเข้าใจข่าวสารได้
- ข) บุคคลเชื่อว่าข่าวสารสอดคล้องกับความมุ่งหมายขององค์การ
- ค) บุคคลเชื่อว่าข่าวสารสอดคล้องกับผลประโยชน์ส่วนบุคคลของเขา
- ง) บุคคลสามารถปฏิบัติตามข่าวสารได้ทั้งร่างกายและจิตใจ

เงื่อนไขเหล่านี้เป็นพื้นฐานที่สำคัญของทฤษฎีอำนาจหน้าที่ที่เกิดจากการยอมรับอำนาจหน้าที่ที่เริ่มจากระดับสูงขององค์การเป็นอำนาจหน้าที่เพียงในนามและกลายเป็นอำนาจหน้าที่ที่แท้จริงต่อเมื่อถูกยอมรับเท่านั้น Barnard ยอมรับว่าข่าวสารหลายอย่างไม่ได้ถูกวิเคราะห์ พิจารณาและยอมรับหรือไม่ยอมรับอย่างเจตนา ข่าวสารเหล่านี้จะอยู่ภายในขอบเขตของการมองไม่เห็นความแตกต่าง (Zone of Indifference) ของบุคคล

ในการพิจารณาถึงแนวความคิดของขอบเขตของการมองไม่เห็นความแตกต่าง เราจะใช้เส้นตรงตามแนวนอนที่มีมาตราส่วน 0 เปอร์เซ็นต์ที่จุดศูนย์กลาง และ 100 เปอร์เซ็นต์ที่ปลายทั้งสองของเส้นความเต็มใจทำตาม 100 เปอร์เซ็นต์ แสดงให้เห็นถึงขอบเขตที่ขยายออกไปทั้งสองทิศทางไปยังจุด 100 เปอร์เซ็นต์ การไม่ยอมรับข่าวสารอย่างเต็มที่(คำสั่งคำแนะนำ คำขอ) แสดงให้เห็นถึงขอบเขตที่จุดทั้งสองอยู่ทางศูนย์



ข่าวสารหลายอย่างในองค์การถูกสร้างขึ้นมาเพื่อขยายขอบเขตของการมองไม่เห็นความแตกต่างของพนักงานให้กว้างขึ้น ความกว้างของขอบเขตการมองไม่เห็นความแตกต่างของผู้ใช้ได้บังคับบัญชาแตกต่างกันตามแต่ละข่าวสาร ในบางกรณีผู้ได้บังคับบัญชาจะเต็มอกเต็มใจยอมรับคำขอร้องเป็นอย่างมากแต่ในบางกรณีผู้ได้บังคับบัญชาอาจจะไม่เต็มใจ ถึงแม้ว่าจะไม่ยื่นกรานปฏิเสธ ในขณะที่บางกรณีผู้ได้บังคับบัญชาอาจจะปฏิเสธคำขอร้องอย่างสิ้นเชิง

Barnard เปรียบเทียบอำนาจหน้าที่กับการติดต่อสื่อสาร การไม่ยอมรับการติดต่อสื่อสารเท่ากับการไม่ยอมรับอำนาจหน้าที่ของผู้ติดต่อสื่อสาร ดังนั้น Tannenbaum ได้กล่าวอ้างว่า “ขอบเขตของอำนาจหน้าที่ของผู้บังคับบัญชาถูกกำหนดโดยขอบเขตของการยอมรับของผู้ที่อยู่ใต้บังคับบัญชาของเขา”

นอกเหนือจากความสัมพันธ์อย่างใกล้ชิดระหว่างอำนาจหน้าที่การติดต่อสื่อสาร Barnard มองเทคนิคของการติดต่อสื่อสารว่าเป็นสิ่งสำคัญต่อการบรรลุถึงเป้าหมายขององค์การและเป็นแหล่งที่มาของปัญหาในองค์การ

2) ทฤษฎีเกี่ยวกับบทบาท

ทฤษฎีเกี่ยวกับบทบาทที่เกี่ยวข้องกับงานวิจัย จากการรวบรวมของ สุกัลักษณ์ อังคนินันท์ (2537: 38-39) มีดังนี้

(1) ทฤษฎีของพาร์สันส์ (Parson's Role Theory) พาร์สันส์เป็นนักสังคมวิทยาเขากล่าวว่า ความสัมพันธ์ระหว่างมนุษย์ในสังคมทำให้มนุษย์ต้องเพิ่มบทบาทของตน เช่น บุคคลที่มีเพื่อนมากก็ต้องแสดงบทบาทมากขึ้นเป็นเงาตามตัว จากทฤษฎีของพาร์สันส์จะเห็นได้ชัดเจน เช่น จากสังคมเล็ก ๆ ในบทบาททุกคนจะต้องรู้จักและติดต่อกันอยู่ตลอดเวลา มีความสัมพันธ์กันอย่างใกล้ชิดรู้จักปฏิบัติตนต่อบิดามารดา ญาติพี่น้องให้เกิดความรักใคร่กลมเกลียวกันมีความสามัคคีต่อกัน

ส่วนในสังคมที่กว้างขึ้น เช่น สถาบันการศึกษา สถานที่ทำงาน ฯลฯ บุคคลในสถานที่ดังกล่าวจะต้องมีมนุษย์สัมพันธ์ซึ่งกันและกัน เพื่อให้สะดวกแก่การทำงานร่วมกัน ทุกคนในสังคม ยิ่งรู้จักกันมากเท่าใด ความคล่องตัวและความเป็นปึกแผ่นของสังคมยิ่งมากขึ้นเท่านั้น

(2) ทฤษฎีของมอร์ดัน (Morton's Role Theory) มอร์ดัน เป็นนักสังคมวิทยาเขากล่าวว่า บุคคลแต่ละคนจะต้องมีตำแหน่งและบทบาทควบคู่กันไป ซึ่งไม่เหมือนกัน บทบาทจะมีมากน้อยเพียงใดขึ้นกับลักษณะของสังคมที่เขาสังกัดอยู่ ตลอดจนลักษณะของบุคคลในสังคมนั้น

(3) ทฤษฎีของราล์ฟ ลินตัน (Larf's Rinton Role Theory) ราล์ฟ ลินตัน เป็นนักมนุษยวิทยาที่มีชื่อเสียงเขากล่าวว่า ตำแหน่งหรือสถานภาพเป็นผู้กำหนดบทบาท เช่น บุคคลที่มีตำแหน่งเป็นครูต้องแสดงพฤติกรรมเป็นตัวอย่างที่ดีแก่ลูกศิษย์เป็นต้น ผู้มีตำแหน่งจะปฏิบัติหน้าที่ได้สมบทบาทหรือไม่ ย่อมขึ้นอยู่กับองค์ประกอบหลาย ๆ อย่าง เช่น บุคลิกภาพของผู้สวมบทบาท ลักษณะของสังคมตลอดจนขนบธรรมเนียม ประเพณีและวัฒนธรรมของสังคมด้วย

(4) ทฤษฎีของโฮมันส์ (Homann's Role Theory) โฮมันส์ เป็นนักสังคมวิทยาเขากล่าวว่า บุคคลจะเปลี่ยนบทบาทไปตามตำแหน่งเสมอ เช่น ตอนกลางวันแสดงบทบาทสอนหนังสือเพราะมีตำแหน่งเป็นครู ตอนเย็นแสดงบทบาทเรียนหนังสือเพราะมีตำแหน่งเป็นนิสิตภาคสมทบ เป็นต้น

(5) ทฤษฎีของกู๊ด (Goog's Role Theory) กู๊ด เป็นนักสังคมวิทยาเขากล่าวว่า บทบาทคือแบบแผนของพฤติกรรมที่เกี่ยวข้องกับหน้าที่ของแต่ละบุคคลและบทบาทดังกล่าวควรเป็นไปตามข้อตกลงที่มีต่อสังคมนั้น ๆ

(6) ทฤษฎีของกัสกิน (Guskin's Role Theory) กัสกิน เป็นนักสังคมวิทยาเขากล่าวว่า พฤติกรรมของแต่ละบุคคลคือผลที่ได้จากตำแหน่งทางสังคมของเขานั้นเองและทฤษฎีบทบาทจัดเป็นข้อตกลงประการแรกที่สถาบันต่าง ๆ ในสังคมคาดหวังว่าบุคคลที่ได้รับตำแหน่งต่าง ๆ ควรปฏิบัติอย่างไรบ้าง

จากทั้ง 6 ทฤษฎีเกี่ยวกับบทบาท สรุปได้ว่า

(1) ตำแหน่งหรือสถานภาพในสังคม มีความสัมพันธ์กับบทบาทหรือการแสดงพฤติกรรมของบุคคล

(2) บุคคลแต่ละคนจะต้องมีตำแหน่งและบทบาทควบคู่กันไป

4. งานวิจัยที่เกี่ยวข้อง

ปกาศิต สมาริ (2540: บทคัดย่อ) ได้ศึกษาปัจจัยทางการเกษตร เศรษฐกิจและสังคมที่มีผลต่อความต้องการร่วมพัฒนาการผลิตยางพารา ของสมาชิกสหกรณ์ผู้ผลิตยางพารา อำเภอห้วยยอด จังหวัดตรัง พบว่า มีตัวแปรอิสระ จำนวน 3 ตัว ที่มีความสัมพันธ์อย่างมีนัยสำคัญทางสถิติ คือ การใช้เทคโนโลยีในการผลิตยางแผ่นชั้นดี พื้นที่ปลูกยางพารา ความรู้ความเข้าใจในหลักและวิธีการสหกรณ์ ส่วนปัจจัยอื่น ๆ คือ รายได้ หนี้สินของสมาชิก อายุ และการส่งเสริมจากทางราชการ พบว่า ไม่มีความสัมพันธ์กับความต้องการร่วมพัฒนาการผลิตยางพาราแต่อย่างใด

สุวิทย์ ม่วงเกษม (2540: บทคัดย่อ) ได้ศึกษาเรื่องปัจจัยที่มีผลต่อการมีส่วนร่วมของสมาชิกในกิจกรรมสหกรณ์การเกษตรสันป่าตอง จำกัด จังหวัดเชียงใหม่ สรุปผลการศึกษาว่า ขนาดเนื้อที่ถือครองที่ดินเพื่อการเกษตรและระยะเวลาการเป็นสมาชิกสหกรณ์ เป็นปัจจัยสำคัญที่มีผลต่อการมีส่วนร่วมของสมาชิกในกิจกรรมสหกรณ์ โดยพบว่าสมาชิกที่มีเนื้อที่ถือครองที่ดินเพื่อการเกษตรมากจะมีส่วนร่วมในกิจกรรมสหกรณ์มากกว่าสมาชิกที่มีขนาดเนื้อที่ถือครองที่ดินเพื่อการเกษตรน้อย และสมาชิกที่มีระยะเวลาการเป็นสมาชิกมาก จะมีส่วนร่วมในกิจกรรมสหกรณ์

มากกว่าสมาชิกที่มีระยะเวลาการเป็นสมาชิกน้อย ส่วนปัจจัยเกี่ยวกับเพศ อายุ ระดับการศึกษา รายได้และความรู้ความเข้าใจในหลักวิธีการสหกรณ์ พบว่าเป็นปัจจัยที่ไม่มีผลต่อการมีส่วนร่วมของสมาชิกในกิจกรรมสหกรณ์ สำหรับในด้านทัศนคติของสมาชิกที่มีต่อสหกรณ์พบว่า ทัศนคติของสมาชิกที่มีต่อบุคคล ระเบียบ ข้อบังคับที่เกี่ยวข้องกับสหกรณ์และทัศนคติของสมาชิกที่มีต่อประโยชน์ที่ได้รับจากสหกรณ์ จะมีผลต่อการมีส่วนร่วมของสมาชิกในกิจกรรมสหกรณ์ ส่วนทัศนคติของสมาชิกที่มีต่อการดำเนินงานของสหกรณ์ไม่ส่งผลต่อการมีส่วนร่วมของสมาชิกในกิจกรรมสหกรณ์ แต่ถ้าพิจารณาโดยรวมแล้วจะเห็นได้ว่า ทัศนคติของสมาชิกไม่เป็นปัจจัยที่มีผลต่อการมีส่วนร่วมของสมาชิกในกิจกรรมสหกรณ์อย่างมีนัยสำคัญทางสถิติ

อภิชาติ มนัสตรง (2542) ได้ศึกษาเรื่องปัจจัยที่มีผลต่อการมีส่วนร่วมในกิจกรรมของสมาชิกสหกรณ์การเกษตรหนองม่วงไข่ จำกัด อำเภอหนองม่วงไข่ จังหวัดแพร่ ผลการศึกษาพบว่า ปัจจัยที่จำเป็นและสำคัญต่อการมีส่วนร่วมในกิจกรรมสหกรณ์ ได้แก่ สมาชิกสหกรณ์ที่เป็นครอบครัวและหารายได้ให้แก่ครอบครัว เพศชายจึงเข้ามาสมัครเป็นสมาชิกสหกรณ์มากกว่าเพศหญิง สมาชิกที่มีที่ดินทำการเกษตรมาก มีรายได้มาก มีความรู้ความเข้าใจในหลักและวิธีการสหกรณ์มากมีทัศนคติที่ดีต่อสหกรณ์และที่สมัครเข้าเป็นสมาชิกสหกรณ์นั้นจะมีส่วนร่วมและเข้าร่วมในกิจกรรมสหกรณ์มากกว่าสมาชิกที่มีที่ดินทำการเกษตรน้อย มีรายได้น้อย มีความรู้ความเข้าใจในหลักและวิธีการสหกรณ์น้อย มีทัศนคติที่ไม่ดีต่อสหกรณ์และที่สมัครเข้าเป็นสมาชิกสหกรณ์ที่ยังไม่นาน ส่วนปัจจัยเกี่ยวกับเพศและอายุพบว่า เป็นปัจจัยที่ไม่มีผลต่อการมีส่วนร่วมของสมาชิกในกิจกรรมสหกรณ์

ดารณี แยมศรีสุข (2545) ได้ศึกษาปัจจัยที่มีผลต่อการมีส่วนร่วมของสมาชิกสหกรณ์ในการขายข้าวให้กับสหกรณ์การเกษตร กรณีศึกษาจังหวัดกาฬสินธุ์ พบว่า ปัจจัยที่มีผลต่อการมีส่วนร่วมของสมาชิกในการขายข้าวให้สหกรณ์การเกษตร มีจำนวน 7 ปัจจัย โดยเป็นปัจจัยที่มีผลเชิงบวก คือระดับการศึกษา ขนาดที่ดินทำกิน รางวัลที่ได้รับ การได้รับข่าวสารประชาสัมพันธ์ ความรู้ความเข้าใจในหลักการสหกรณ์ ความคาดหวังประโยชน์และเจตคติที่มีต่อสหกรณ์

นุรุต พึ่งสุข (2547: บทคัดย่อ) ได้ศึกษาปัจจัยที่เกี่ยวข้องกับการมีส่วนร่วมในกิจกรรมกลุ่มสมาชิกสหกรณ์การเกษตรพัฒนา จำกัด จังหวัดอุบลราชธานี เป็นการวิจัยเชิงสหสัมพันธ์ ประชากรที่ศึกษาคือสมาชิกสหกรณ์ในจังหวัดอุบลราชธานี ผลการวิจัยพบว่า

1) สมาชิกส่วนใหญ่มีส่วนร่วมในกิจกรรมกลุ่ม ได้แก่ การกู้เงินระยะสั้น การไปร่วมประชุมใหญ่สามัญ การซื้อสินค้าที่กลุ่มนำมาจำหน่าย การบำเพ็ญสาธารณประโยชน์ซึ่งกลุ่มจัดขึ้น การรับบริการเผยแพร่ความรู้จากเจ้าหน้าที่หรือผู้เกี่ยวข้องที่กลุ่มจัดขึ้น ซึ่งสมาชิกจำนวนน้อย

ที่สุดมีส่วนร่วมในกิจกรรมการรวบรวมผลผลิตหรือผลิตภัณฑ์เพื่อให้กลุ่มนำมาขายร่วมกันตามลำดับ

2) ปัจจัยที่เกี่ยวข้องกับการมีส่วนร่วมในกิจกรรมกลุ่มของสมาชิกได้แก่ ตำแหน่งทางสังคม การติดต่อกับเจ้าหน้าที่ การติดต่อผู้นำท้องถิ่น

3) ประเด็นปัญหาของการมีส่วนร่วมในกิจกรรมกลุ่มของสมาชิกมากที่สุดคือการรวบรวมผลผลิตและผลิตภัณฑ์เพื่อให้กลุ่มนำมาขายร่วมกัน

อศวิน ศรีเทพ (2551) ได้ศึกษาความสัมพันธ์ระหว่างปัจจัยส่วนบุคคล เศรษฐกิจและสังคมกับการมีส่วนร่วมของสมาชิกสหกรณ์การเกษตรเพื่อการตลาดลูกค้า ร.ก.ส. จังหวัดเชียงใหม่ ผลการศึกษาพบว่า ปัจจัยที่มีความสัมพันธ์กับการมีส่วนร่วมของสมาชิกสหกรณ์การเกษตรเพื่อการตลาดลูกค้า ร.ก.ส. จังหวัดเชียงใหม่ได้แก่

1) เพศของผู้ให้ข้อมูลมีความสัมพันธ์อย่างมีนัยสำคัญทางสถิติกับระดับการมีส่วนร่วมของสมาชิกสหกรณ์การเกษตรเพื่อการตลาดลูกค้า ร.ก.ส. จำกัด จังหวัดเชียงใหม่ ในภาพรวมและด้านการวางแผน

2) อายุของผู้ให้ข้อมูลมีความสัมพันธ์อย่างมีนัยสำคัญทางสถิติกับระดับการมีส่วนร่วมของสมาชิกสหกรณ์การเกษตรเพื่อการตลาดลูกค้า ร.ก.ส. จำกัด จังหวัดเชียงใหม่ ในด้านการปฏิบัติดำเนินการ ด้านการร่วมติดตามและประเมินผลและด้านการร่วมรับผลประโยชน์

3) สถานภาพสมรสของผู้ให้ข้อมูลมีความสัมพันธ์อย่างมีนัยสำคัญทางสถิติกับระดับการมีส่วนร่วมของสมาชิกสหกรณ์การเกษตรเพื่อการตลาดลูกค้า ร.ก.ส. จำกัด จังหวัดเชียงใหม่ ในด้านการปฏิบัติดำเนินการ และด้านการร่วมรับผลประโยชน์

4) ขนาดพื้นที่ทำการเกษตรของผู้ให้ข้อมูลมีความสัมพันธ์อย่างมีนัยสำคัญทางสถิติกับระดับการมีส่วนร่วมของสมาชิกสหกรณ์การเกษตรเพื่อการตลาดลูกค้า ร.ก.ส. จำกัด จังหวัดเชียงใหม่ ในด้านการวางแผน

5) สภาพถือครองที่ดินของผู้ให้ข้อมูลมีความสัมพันธ์อย่างมีนัยสำคัญทางสถิติกับระดับการมีส่วนร่วมของสมาชิกสหกรณ์การเกษตรเพื่อการตลาดลูกค้า ร.ก.ส. จำกัด จังหวัดเชียงใหม่ ด้านการวางแผน ด้านการร่วมติดตามและประเมินผลและในภาพรวม

ส่วนระดับการศึกษา จำนวนสมาชิกในครอบครัว จำนวนพื้นที่ถือครอง ระยะเวลาในการเป็นสมาชิกสหกรณ์ รายได้ ตำแหน่งทางสังคม การติดต่อกับเจ้าหน้าที่ ประสพการณ์การฝึกอบรมและการเป็นสมาชิกสถาบันการเกษตรของผู้ให้ข้อมูลไม่มีความสัมพันธ์อย่างมีนัยสำคัญทางสถิติกับระดับการมีส่วนร่วมของสมาชิกสหกรณ์การเกษตรเพื่อการตลาดลูกค้า ร.ก.ส. จำกัด จังหวัดเชียงใหม่ในทุกด้าน

บทที่ 3

วิธีการดำเนินการศึกษา

การศึกษาปัจจัยที่มีผลต่อการมีส่วนร่วมของสมาชิกในการทำธุรกิจกับสหกรณ์
การเกษตรในจังหวัดชัยภูมิที่มีผลการดำเนินงานต่ำกว่ามาตรฐานสหกรณ์ ครั้งนี้เป็นการวิจัยเชิง
ปริมาณ ซึ่งดำเนินการวิจัยดังนี้

1. ประชากรและกลุ่มตัวอย่าง
2. เครื่องมือที่ใช้ในการศึกษา
3. การเก็บรวบรวมข้อมูล
4. การวิเคราะห์ข้อมูล

1. ประชากรและกลุ่มตัวอย่าง

1.1 ประชากร (Population) ที่ใช้ในการศึกษาครั้งนี้ ได้แก่ สมาชิกสหกรณ์การเกษตร
จำนวน 4,348 คน

1.2 กลุ่มตัวอย่าง

1) กำหนดหาขนาดของกลุ่มตัวอย่างโดยใช้สูตรของ Taro Yamane กำหนดขนาด
ของกลุ่มตัวอย่างที่ระดับนัยสำคัญ 0.05 หรือมีความคลาดเคลื่อน 5 % จะได้ขนาดของกลุ่มตัวอย่าง
จำนวน 366 ตัวอย่าง โดยใช้สูตรต่อไปนี้

$$n = \frac{N}{1 + N(e)^2}$$

n = ขนาดของตัวอย่าง

N = จำนวนประชากรทั้งหมด

e = ความคลาดเคลื่อนที่ยอมรับได้

แทนค่าในสูตร $n = \frac{4,348}{1 + 4,348(0.05)^2}$

$$n = 366 \text{ คน}$$

2) จำนวนจำนวนตัวอย่างในแต่ละสหกรณ์ เนื่องจากแต่ละสหกรณ์มีจำนวนสมาชิกสหกรณ์ไม่เท่ากัน ดังนั้นผู้ศึกษาจะสุ่มตัวอย่างจากแต่ละสหกรณ์ตามสัดส่วนประชากรในแต่ละสหกรณ์ โดยใช้สูตร

$$n_i = \frac{nN_i}{N}$$

n = จำนวนกลุ่มตัวอย่างทั้งหมด (366 คน)

N = จำนวนประชากรทั้งหมด (4,348 คน)

N_i = จำนวนประชากรในแต่ละสหกรณ์

n_i = จำนวนกลุ่มตัวอย่างในแต่ละสหกรณ์

ตารางที่ 3.1 จำนวนประชากร และกลุ่มตัวอย่าง

ที่	ชื่อสหกรณ์	จำนวนประชากร	จำนวนกลุ่มตัวอย่าง
1	สหกรณ์ผู้ใช้น้ำสถานีสูบน้ำด้วยไฟฟ้าบ้านทรายสะอาด จำกัด	324	27
2	สหกรณ์การเกษตรลำภาทอง จำกัด	75	6
3	สหกรณ์การเกษตรตลาดแร่ จำกัด จำกัด	135	12
4	สหกรณ์ผู้ใช้น้ำเพื่อการเกษตรตำบลบ้านหัน จำกัด	258	22
5	สหกรณ์การเกษตรธรรมชาติชัยภูมิ จำกัด	309	26
6	สหกรณ์การเกษตรผู้ปลูกพริกจตุรัส จำกัด	207	17
7	สหกรณ์การเกษตรลุ่มน้ำพรม จำกัด	630	53
8	สหกรณ์การเกษตร โนนสะอาดคอนสาร จำกัด	218	18
9	สหกรณ์ผู้ใช้น้ำโนนคูณ โลกสะอาด จำกัด	713	60
10	สหกรณ์ผู้ใช้น้ำสถานีสูบน้ำด้วยไฟฟ้าบ้านขาด จำกัด	297	25
11	สหกรณ์ผู้ใช้น้ำสถานีสูบน้ำด้วยไฟฟ้าบ้านโนนเจดีย์ จำกัด	350	30
12	สหกรณ์ผู้ใช้น้ำสถานีสูบน้ำด้วยไฟฟ้าบ้านนารี จำกัด	179	15
13	สหกรณ์ผู้เลี้ยงสุกรภักดีบุรพา จำกัด	174	15
14	สหกรณ์ผู้ใช้น้ำอ่างเก็บน้ำบ้านเพชร จำกัด	479	40
	รวม	4,348	

3) การสุ่มตัวอย่าง ใช้วิธีการสุ่มตัวอย่างแบบสุ่มอย่างง่าย

2. เครื่องมือที่ใช้ในการศึกษา

2.1 การสร้างเครื่องมือ เครื่องมือที่ใช้ในการเก็บรวบรวมข้อมูลในการศึกษานี้คือแบบสอบถาม (Questionnaire) ที่ผู้ศึกษาสร้างขึ้นจากการทบทวนแนวความคิดทฤษฎี และผลงานวิจัยที่เกี่ยวข้อง แบบสอบถามแบ่งออกเป็น 4 ตอน ดังนี้

ตอนที่ 1 ข้อมูลส่วนบุคคลและข้อมูลด้านเศรษฐกิจของสมาชิก

ข้อมูลส่วนบุคคลได้แก่ข้อมูลเกี่ยวกับ เพศ อายุ ระดับการศึกษา ระยะเวลาการเป็นสมาชิก จำนวนหุ้นที่มีอยู่ในสหกรณ์ และจำนวนสมาชิกในครัวเรือน เป็นคำถามปลายปิดและเป็นคำถามปลายเปิด

ข้อมูลด้านเศรษฐกิจของสมาชิกได้แก่ข้อมูลเกี่ยวกับขนาดที่ดินทำกิน ลักษณะการถือครองที่ดิน ลักษณะเอกสารสิทธิของที่ดิน การลงทุนด้านการเกษตรต่อปี รายได้ในครัวเรือนต่อปี และรายจ่ายในครัวเรือนต่อปี เป็นคำถามปลายปิดและเป็นคำถามปลายเปิด

ตอนที่ 2 ความรู้เกี่ยวกับสหกรณ์ของสมาชิกได้แก่แบบทดสอบความรู้เกี่ยวกับหลักการ อุดมการณ์ วิธีการสหกรณ์และการดำเนินงานของสหกรณ์จำนวน 20 ข้อ เป็นข้อคำถามแบบปรนัยให้เลือกตอบ 4 ตัวเลือก เพื่อนำผลการตอบคำถามถูกต้องมาหาค่าเป็นร้อยละและกำหนดเกณฑ์ระดับความรู้เกี่ยวกับสหกรณ์เป็นระดับ น้อย ปานกลาง และมาก

ตอนที่ 3 การมีส่วนร่วมของสมาชิกในการทำธุรกิจกับสหกรณ์ได้แก่ การที่สมาชิกถือหุ้นเพิ่มระหว่างปี กู้ยืมเงินระหว่างปี การซื้อวัสดุอุปกรณ์การเกษตรระหว่างปี การขายสินค้าหรือผลิตผลการเกษตรให้สหกรณ์และการทำธุรกิจอื่น ๆ กับสหกรณ์ระหว่างปี เป็นคำถามปลายเปิด

ตอนที่ 4 ปัญหาของสมาชิกในการทำธุรกิจกับสหกรณ์ได้แก่ปัญหาการเข้าถึงข้อมูลข่าวสารเกี่ยวกับธุรกิจของสหกรณ์ ความชัดเจนของข้อมูลข่าวสาร การติดต่อทำธุรกิจกับสหกรณ์ ตลอดจนการเข้าร่วมประชุมกับสหกรณ์ ลักษณะของแบบสอบถามเป็นแบบมาตราประมาณค่า (rating scale) 5 ระดับได้แก่ มากที่สุด มาก ปานกลาง น้อยและน้อยที่สุด

2.2 การทดสอบเครื่องมือ

การทดสอบแบบสอบถามก่อนการนำไปใช้ ผู้ศึกษานำแบบสอบถามสำหรับสมาชิกสหกรณ์ ที่สร้างขึ้น ไปทดสอบความเที่ยงตรงของเนื้อหา(Content validity) และทดสอบความเชื่อมั่น (Reliability) ดังนี้

1) การทดสอบความเที่ยงตรงของเนื้อหา (Content validity) ผู้ศึกษาได้สร้างแบบคำถามจากแนวทางในการตรวจเอกสารและผลงานวิจัยที่เกี่ยวข้อง เพื่อจะรวบรวมข้อมูลตามวัตถุประสงค์ของการวิจัย จากนั้นได้นำเสนอผู้ทรงคุณวุฒิเพื่อตรวจสอบความชัดเจนและความเหมาะสมของข้อความ แล้วนำมาปรับปรุงตามข้อเสนอแนะ

2) การทดสอบความเชื่อมั่น (Reliability) ผู้ศึกษานำแบบสอบถามที่ได้ปรับปรุงแก้ไขไปทดลองใช้กับสมาชิก ที่ไม่ใช่กลุ่มตัวอย่างที่ศึกษา จำนวน 30 รายเพื่อนำมาวิเคราะห์ค่าความเชื่อมั่นด้วยเครื่องคอมพิวเตอร์ โดยใช้วิธีหาค่าสัมประสิทธิ์แอลฟา (α - Coefficient) ของครอนบัค (Crobach) ได้ค่าความเชื่อมั่น 0.8797

3. การเก็บรวบรวมข้อมูล

การเก็บข้อมูลในการศึกษานี้ มีขั้นตอนในการดำเนินการดังนี้

3.1 ขอความร่วมมือกับสหกรณ์ โดยการไปเข้าร่วมประชุมคณะกรรมการสหกรณ์ เพื่อชี้แจงวัตถุประสงค์ในการให้สมาชิกตอบแบบสอบถาม และขอให้กรรมการสหกรณ์แต่ละคนช่วยประสานรับผิดชอบในการตอบแบบสอบถามของสมาชิกสหกรณ์ในเขตพื้นที่ ที่กรรมการแต่ละคนรับผิดชอบ

3.2 ขอความร่วมมือประธานหรือผู้นำกลุ่มสมาชิกที่ไม่ได้ร่วมเป็นคณะกรรมการสหกรณ์ เพื่อชี้แจงวัตถุประสงค์ในการให้สมาชิกตอบแบบสอบถาม และขอให้ประธานหรือผู้นำกลุ่มสมาชิกช่วยประสานรับผิดชอบในการตอบแบบสอบถามของสมาชิกสหกรณ์ในเขตพื้นที่รับผิดชอบ

3.3 ติดตามความก้าวหน้าทางโทรศัพท์ และออกไปเก็บรวบรวมแบบสอบถาม ตามสถานที่และเวลาที่นัดหมาย

3.4 ขอความร่วมมือจากเจ้าหน้าที่ส่งเสริมสหกรณ์ หรือพนักงานราชการซึ่งเป็นลูกจ้างชั่วคราวของทางราชการที่รับผิดชอบสหกรณ์ ในการติดตามการตอบแบบสอบถามและรวบรวมแบบสอบถามนำส่งผู้ศึกษา

4. การวิเคราะห์ข้อมูล

เมื่อรวบรวมข้อมูลที่ได้รับจากแบบสอบถามทั้งหมด ผู้ศึกษาได้นำข้อมูลมาตรวจสอบความสมบูรณ์เรียบร้อยและความถูกต้องแม่นยำเพื่อวิเคราะห์ข้อมูลด้วยเครื่องคอมพิวเตอร์ โดยใช้โปรแกรมสำเร็จรูป ในการศึกษาวิเคราะห์ข้อมูล ดังนี้

4.1 การใช้สถิติเชิงพรรณนา ข้อมูลส่วนบุคคลและข้อมูลด้านเศรษฐกิจของสมาชิก ความรู้เกี่ยวกับสหกรณ์ของสมาชิก การมีส่วนร่วมสมาชิกในการทำธุรกิจกับสหกรณ์และปัญหาของสมาชิกในการทำธุรกิจกับสหกรณ์ ใช้สถิติการแจกแจงความถี่ ร้อยละ ค่าเฉลี่ยและส่วนเบี่ยงเบนมาตรฐาน เพื่ออธิบายลักษณะของข้อมูล

การแปลความหมายค่าคะแนน

1. ความรู้เกี่ยวกับสหกรณ์ของสมาชิก ใช้เกณฑ์ในการให้คะแนนตอบถูก ให้ 1 คะแนน ตอบผิดให้ 0 คะแนน แล้วแปลผลเป็นร้อยละและกำหนดเกณฑ์วัดระดับความรู้ดังนี้

คะแนน (ร้อยละ)	การแปลผล
> 80 %	หมายถึงสมาชิกมีความรู้เกี่ยวกับสหกรณ์อยู่ในระดับมาก
60% – 80%	หมายถึงสมาชิกมีความรู้เกี่ยวกับสหกรณ์อยู่ในระดับปานกลาง
< 60%	หมายถึงสมาชิกมีความรู้เกี่ยวกับสหกรณ์อยู่ในระดับน้อย

2. ปัญหาของสมาชิกในการทำธุรกิจกับสหกรณ์ โดยใช้เกณฑ์การให้คะแนนดังนี้

มีปัญหามากที่สุด	ให้ 5 คะแนน
มีปัญหามาก	ให้ 4 คะแนน
มีปัญหาปานกลาง	ให้ 3 คะแนน
มีปัญหาน้อย	ให้ 2 คะแนน
มีปัญหาน้อยที่สุด	ให้ 1 คะแนน

การแปลผลค่าเฉลี่ยที่ได้ ใช้เกณฑ์การแบ่งความถี่ตามแนวทางให้เกณฑ์ของ บุญชม ศรีสะอาด และบุญส่ง นิลแก้ว (2535 หน้า 23-24)

คะแนนเฉลี่ย	ความหมาย
1.00 – 1.50	ปัญหาของสมาชิกอยู่ในระดับน้อยสุด
1.51 – 2.50	ปัญหาของสมาชิกอยู่ในระดับน้อย
2.51 – 3.50	ปัญหาของสมาชิกอยู่ในระดับปานกลาง
3.51 – 4.50	ปัญหาของสมาชิกอยู่ในระดับมาก
4.51 – 5.00	ปัญหาของสมาชิกอยู่ในระดับมากที่สุด

4.2 การใช้สถิติเชิงอนุมาน ผู้ศึกษาใช้วิธีการหาค่าสัมประสิทธิ์สหสัมพันธ์ระหว่างตัวแปรต่างๆ ตามวิธี Pearson's Product Moment Correlation Coefficient : r และการวิเคราะห์การถดถอยพหุคูณแบบขั้นตอน (Stepwise Multiple Regression) โดยมีตัวแปรอิสระคือ ระยะเวลาการเป็นสมาชิก ขนาดที่ดินทำกิน การลงทุนด้านการเกษตรต่อปี รายจ่ายในครัวเรือนต่อปี รายได้ในครัวเรือนต่อปีและ ความรู้เกี่ยวกับสหกรณ์ของสมาชิก ส่วนตัวแปรตามคือการมีส่วนร่วมของสมาชิกในการทำธุรกิจกับสหกรณ์ได้แก่ การถือหุ้นเพิ่มระหว่างปี การกู้เงินจากสหกรณ์ระหว่างปี การซื้อสินค้าจากสหกรณ์ระหว่างปี การขายสินค้าหรือผลผลิตทางการเกษตรให้สหกรณ์ระหว่างปี และการทำธุรกิจอื่น ๆ กับสหกรณ์ระหว่างปี

บทที่ 4

ผลการศึกษา

การศึกษานี้มีวัตถุประสงค์เพื่อศึกษาปัจจัยที่มีผลต่อการมีส่วนร่วมของสมาชิกในการทำธุรกิจกับสหกรณ์การเกษตรจังหวัดชัยภูมิ ที่มีผลการดำเนินงานต่ำกว่ามาตรฐาน โดยศึกษาจากสมาชิกกลุ่มตัวอย่างจำนวน 366 คนจากสหกรณ์การเกษตร 14 สหกรณ์ หลังจากการตรวจแบบสอบถามแล้วปรากฏว่าได้แบบสอบถามที่มีความสมบูรณ์จำนวน 350 ชุด คิดเป็นร้อยละ 95.63 ผลการศึกษาแบ่งออกเป็น 5 ตอน ได้แก่

- ตอนที่ 1 ข้อมูลส่วนบุคคลและข้อมูลด้านเศรษฐกิจของสมาชิก
 - ตอนที่ 2 ความรู้เกี่ยวกับสหกรณ์ของสมาชิก
 - ตอนที่ 3 การมีส่วนร่วมของสมาชิกในการทำธุรกิจกับสหกรณ์
 - ตอนที่ 4 ปัจจัยที่มีผลต่อการมีส่วนร่วมของสมาชิกในการทำธุรกิจกับสหกรณ์
 - ตอนที่ 5 ปัญหาของสมาชิกในการทำธุรกิจกับสหกรณ์
- ดังนั้นจะได้เสนอผลการวิเคราะห์ข้อมูลตามลำดับดังนี้

ตอนที่ 1 ข้อมูลส่วนบุคคลและข้อมูลด้านเศรษฐกิจของสมาชิก

1. ข้อมูลส่วนบุคคล

ข้อมูลส่วนบุคคลได้แก่ข้อมูลเกี่ยวกับ เพศ อายุ ระดับการศึกษา ระยะเวลาการเป็นสมาชิก มูลค่าหุ้นที่มีอยู่ในสหกรณ์ และจำนวนสมาชิกในครัวเรือน ผลการวิเคราะห์ปรากฏดังตารางที่ 4.1 ถึงตารางที่ 4.6 ต่อไปนี้

ตารางที่ 4.1 เพศของสมาชิก

เพศ	จำนวน(คน)	ร้อยละ
ชาย	194	55.4
หญิง	156	44.6
รวม	350	100

จากตารางที่ 4.1 พบว่า ผู้ตอบแบบสอบถามส่วนใหญ่เป็นเพศชาย 194 รายคิดเป็นร้อยละ 55.4 ที่เหลือเป็นเพศหญิง 156 ราย คิดเป็นร้อยละ 44.6

ตารางที่ 4.2 อายุของสมาชิก

อายุ	จำนวน(คน)	ร้อยละ
25 - 36 ปี	39	11.14
37 - 49 ปี	176	50.29
50 - 62 ปี	119	34.00
63 - 75 ปี	16	4.57
รวม	350	100

\bar{X} =48.51 ปี ,S.D = 9.66 ปี, Min = 25 ปี ,Max = 75 ปี

จากตารางที่ 4.2 พบว่า ผู้ตอบแบบสอบถามส่วนใหญ่มีอายุระหว่าง 37-49 ปี จำนวน 176 คน คิดเป็นร้อยละ 50.29 อายุเฉลี่ย 48.51 ปี ส่วนเบี่ยงเบนมาตรฐาน 9.66 ปี อายุต่ำสุด 25 ปี และอายุสูงสุด 75 ปี

ตารางที่ 4.3 ระดับการศึกษา

ระดับการศึกษา	จำนวน(คน)	ร้อยละ
ไม่ได้เรียน	6	1.71
ประถมศึกษา 1-6	320	91.43
มัธยมศึกษา 1-6	16	4.57
อาชีวศึกษา	8	2.29
รวม	350	100

จากตารางที่ 4.3 พบว่า ผู้ตอบแบบสอบถามส่วนใหญ่ มีการศึกษาระดับประถมศึกษาปีที่ 1 – 6 จำนวน 320 คน คิดเป็นร้อยละ 91.43 รองลงมาคือระดับมัธยมศึกษาปีที่ 1-6 จำนวน 16 คน คิดเป็นร้อยละ 4.6 ไม่ได้เรียนหนังสือจำนวน 6 คน คิดเป็นร้อยละ 1.7

ตารางที่ 4.4 ระยะเวลาการเป็นสมาชิก

ระยะเวลา (ปี)	จำนวน (คน)	ร้อยละ
1 - 5	70	20.00
6 - 10	125	35.72
11 - 15	72	20.57
16 - 21	83	23.71
รวม	350	100.00

\bar{X} = 10.44 ปี , S.D = 5.71 ปี, Min = 1 ปี, Max = 21 ปี

จากตารางที่ 4.4 พบว่า ผู้ตอบแบบสอบถามส่วนใหญ่ เป็นสมาชิกสหกรณ์อยู่ระหว่าง 6 – 10 ปี จำนวน 125 คน คิดเป็นร้อยละ 35.72 เป็นสมาชิกสหกรณ์โดยเฉลี่ย 10.44 ปี ส่วนเบี่ยงเบนมาตรฐาน 5.71 ปี เป็นสมาชิกต่ำสุด 1 ปีและสูงสุด 21 ปี

ตารางที่ 4.5 มูลค่าหุ้นที่มีอยู่ในสหกรณ์

มูลค่าหุ้น (บาท)	จำนวน (คน)	ร้อยละ
150 – 1,000	246	70.29
1,001 – 2,000	67	19.14
2,001 – 3,000	15	4.29
3,001 – 4,500	22	6.29
รวม	350	100.00

$$\bar{X} = 1,031.57 \text{ บาท, S.D} = 943.12 \text{ บาท, Min} = 150 \text{ บาท, Max} = 4,500 \text{ บาท}$$

จากตารางที่ 4.5 พบว่าผู้ตอบแบบสอบถามส่วนใหญ่มีหุ้นอยู่ในสหกรณ์ระหว่าง 150 – 1,000 บาท จำนวน 246 คน คิดเป็นร้อยละ 70.29 มีหุ้นอยู่ในสหกรณ์โดยเฉลี่ย 1,031.57 บาท ส่วนเบี่ยงเบนมาตรฐาน 943.12 บาท มีหุ้นต่ำสุด 150 บาทและหุ้นสูงสุด 4,500 บาท

ตารางที่ 4.6 จำนวนสมาชิกในครัวเรือน

จำนวนสมาชิกในครัวเรือน(คน)	จำนวน(คน)	ร้อยละ
ไม่เกิน 2 คน	45	12.86
3 - 5	167	47.71
6 - 8	117	33.43
9 - 10	21	6.00
รวม	350	100.00

$$\bar{X} = 5.16 \text{ คน, S.D} = 2.06 \text{ คน, Min} = 2 \text{ คน, Max} = 10 \text{ คน}$$

จากตารางที่ 4.6 พบว่าผู้ตอบแบบสอบถามส่วนใหญ่มีจำนวนสมาชิกในครัวเรือนระหว่าง 3 – 5 คน จำนวน 167 ครอบครั คิดเป็นร้อยละ 47.71 มีสมาชิกในครัวเรือน โดยเฉลี่ย 5.16 คน ส่วนเบี่ยงเบนมาตรฐาน 2.06 คน มีสมาชิกในครัวเรือนต่ำสุด 2 คนและมากที่สุด 10 คน

2. ข้อมูลด้านเศรษฐกิจของสมาชิก

ข้อมูลด้านเศรษฐกิจของสมาชิกได้แก่ข้อมูลเกี่ยวกับขนาดที่ดินทำกิน ลักษณะการถือครองที่ดิน ลักษณะเอกสารสิทธิของที่ดิน การลงทุนด้านการเกษตรต่อปี รายได้ในครัวเรือนต่อปี และรายจ่ายในครัวเรือนต่อปี ผลการวิเคราะห์ปรากฏดังตารางที่ 4.7 ถึงตารางที่ 4.12 ต่อไปนี้

ตารางที่ 4.7 ขนาดที่ดินทำกินของสมาชิก

ที่ดินทำกิน (ไร่)	จำนวน (คน)	ร้อยละ
5 - 10	46	13.14
11 - 20	95	27.14
21 - 30	54	15.43
31 - 40	50	14.29
41 - 55	105	30.00
รวม	350	100.00

$$\bar{X} = 28.98 \text{ ไร่}, S.D = 15.65 \text{ ไร่}, \text{Min} = 5 \text{ ไร่}, \text{Max} = 55 \text{ ไร่}$$

จากตารางที่ 4.7 พบว่าผู้ตอบแบบสอบถามส่วนใหญ่มีขนาดที่ดินทำกินอยู่ระหว่าง 41 – 55 ไร่ จำนวน 105 คน คิดเป็นร้อยละ 30 มีขนาดที่ทำกินโดยเฉลี่ย 28.98 ไร่ ส่วนเบี่ยงเบนมาตรฐาน 15.65 ไร่ มีขนาดที่ดินทำกินต่ำสุด 5 ไร่และมากที่สุด 55 ไร่

ตารางที่ 4.8 ลักษณะการถือครองที่ดินทำกินของสมาชิก

ลักษณะการถือครอง	จำนวน (คน)	ร้อยละ
เป็นของตนเอง	230	65.72
เช่า	39	11.14
เป็นของตนเองและเช่า	81	23.14
รวม	350	100.00

จากตารางที่ 4.8 พบว่าผู้ตอบแบบสอบถามส่วนใหญ่มีลักษณะเอกสารสิทธิของที่ดินทำกินเป็นของตนเอง จำนวน 230 คน คิดเป็นร้อยละ 65.72 รองลงมาเป็นของตนเองและเช่า จำนวน 81 คน คิดเป็นร้อยละ 23.14

ตารางที่ 4.9 ลักษณะเอกสารสิทธิของที่ดินทำกินของสมาชิก

ลักษณะเอกสารสิทธิ	จำนวน(คน)	ร้อยละ
โฉนด	277	79.14
น.ส.3 หรือ น.ส.3ก	43	12.29
สปก.4-01	30	8.57
รวม	350	100.00

จากตารางที่ 4.9 พบว่าผู้ตอบแบบสอบถามส่วนใหญ่มีลักษณะเอกสารสิทธิของที่ดินทำกินเป็น โฉนด 277 คน คิดเป็นร้อยละ 79.14 รองลงมาเป็น น.ส.3 หรือ น.ส. 3 ก จำนวน 43 คน คิดเป็นร้อยละ 12.29 และ สปก. 4-01 จำนวน 30 คน คิดเป็นร้อยละ 8.57 ตามลำดับ

ตารางที่ 4.10 การลงทุนด้านการเกษตรต่อปีของสมาชิก

การลงทุน (บาท)	จำนวน (คน)	ร้อยละ
ต่ำกว่า 5,000	24	6.86
5,000-10,000	126	36.00
10,001-20,000	72	20.57
20,001-30,000	67	19.14
30,000-40,000	61	17.43
รวม	350	100.00

\bar{X} = 18,631.43 บาท , S.D = 11,571.37 บาท, Min = 500, Max = 40,000 บาท

จากตารางที่ 4.10 พบว่าผู้ตอบแบบสอบถามส่วนใหญ่ลงทุนด้านการเกษตรระหว่าง 5,000-10,000 บาท จำนวน 126 คน คิดเป็นร้อยละ 36.ลงทุนด้านการเกษตร โดยเฉลี่ย 18,631.43

บาท ส่วนเบี่ยงเบนมาตรฐาน 11,571.37 บาท ลงทุนด้านการเกษตรต่ำสุด 500 บาทและสูงสุด 40,000 บาท

ตารางที่ 4.11 รายได้ในครัวเรือนของสมาชิกต่อปี

รายได้(บาท)	จำนวน(คน)	ร้อยละ
15,000-40,000	69	19.71
40,001-80,000	84	24.00
80,001-120,000	113	32.29
120,001-160,000	60	17.14
160,001-190,000	24	6.86
รวม	350	100.00

\bar{X} = 90,028.57 บาท, S.D = 47,229.12 บาท, Min = 15,000 บาท, Max = 190,000 บาท

จากตารางที่ 4.11 พบว่าผู้ตอบแบบสอบถามส่วนใหญ่มีรายได้ในครัวเรือนต่อปีระหว่าง 80,001-120,000 บาท จำนวน 113 คน คิดเป็นร้อยละ 32.29 มีรายได้ในครัวเรือนต่อปีโดยเฉลี่ย 90,028.57 บาท ส่วนเบี่ยงเบนมาตรฐาน 47,229.12 บาท มีรายได้ในครัวเรือนต่อปีต่ำสุด 15,000 บาทและสูงสุด 190,000 บาท

ตารางที่ 4.12 รายจ่ายในครัวเรือนของสมาชิกต่อปี

รายจ่าย (บาท)	จำนวน (คน)	ร้อยละ
13,000-30,000	57	16.29
30,001-50,000	53	15.14
50,001-100,000	156	44.57
100,001-150,000	60	17.14
150,001-170,000	24	6.86
รวม	350	100.00

\bar{X} = 79,314.29 บาท, S.D = 41,873.44 บาท, Min = 13,000 บาท, Max = 170,000 บาท

จากตารางที่ 4.12 พบว่าผู้ตอบแบบสอบถามส่วนใหญ่มีรายจ่ายในครัวเรือนต่อปีระหว่าง 50,001-100,000 บาท จำนวน 156 คน คิดเป็นร้อยละ 44.57 มีรายจ่ายในครัวเรือนต่อปีโดยเฉลี่ย 79,314.29 บาท ส่วนเบี่ยงเบนมาตรฐาน 41,873.44 บาท รายจ่ายในครัวเรือนต่อปีต่ำสุด 13,000 บาทและสูงสุด 170,000 บาท

ตอนที่ 2 ความรู้เกี่ยวกับสหกรณ์ของสมาชิก

ความรู้เกี่ยวกับสหกรณ์ของสมาชิกได้แก่การตอบคำถามที่ผู้ศึกษาได้สร้างขึ้นแล้วนำผลการตอบคำถามถูกต้องมาหาค่าเป็นร้อยละแล้วกำหนดเกณฑ์ระดับความรู้เกี่ยวกับสหกรณ์เป็นระดับความรู้น้อย ปานกลาง และมาก ผลการวัดความรู้เกี่ยวกับสหกรณ์ของสมาชิก ปรากฏตามตารางที่ 4.13 ถึงตารางที่ 4.14 ดังต่อไปนี้

ตารางที่ 4.13 จำนวนและร้อยละของผู้ตอบคำถามความรู้เกี่ยวกับสหกรณ์ถูกต้อง

ข้อ ที่	โจทย์/คำถาม	จำนวนผู้ตอบ ถูกต้อง(ราย)	ร้อยละ
1	สหกรณ์คืออะไร	289	82.57
2	ใครเป็นเจ้าของสหกรณ์	137	39.14
3	หลักการสหกรณ์มีกี่ข้อ	186	53.14
4	ข้อใดเป็นหลักการสหกรณ์	175	50.00
5	อุดมการณ์สหกรณ์คือข้อใด	233	66.57
6	สมาชิกสหกรณ์การเกษตรต้องมีคุณสมบัติดังข้อใด	210	60.00
7	เมื่อสหกรณ์มีกำไรสุทธิประจำปีแล้วสมาชิกจะได้อะไรตอบแทน	49	14.00
8	สิทธิของสมาชิกที่พึงมีต่อสหกรณ์คือข้อใด	186	53.14
9	หน้าที่ของสมาชิกที่พึงกระทำต่อสหกรณ์คือข้อใด	221	63.14
10	สมาชิกแต่ละคนมีสิทธิออกเสียงในการลงมติในสหกรณ์อย่างไร	253	72.29
11	สมาชิกสหกรณ์สามารถมอบหมายให้คนอื่นหรือบุคคล ในครอบครัวไปออกเสียงแทนในที่ประชุมได้หรือไม่	255	72.86
12	จุดมุ่งหมายที่สำคัญในการจัดตั้งสหกรณ์คือข้อใด	134	38.29
13	คณะกรรมการดำเนินการสหกรณ์และผู้ตรวจสอบกิจการสหกรณ์ ได้มาโดยวิธีใด	76	21.71
14	สมาชิกจะควบคุมการบริหารงานของคณะกรรมการให้ดำเนินงาน ตามแผนดำเนินงานประจำปีโดยวิธีใด	50	14.29
15	สมาชิกมีส่วนในการบริหารงานของสหกรณ์โดยวิธีใด	64	18.29
16	สมาชิกมีส่วนในการกำหนดแผนการดำเนินงานสหกรณ์โดยวิธีใด	232	66.29
17	ทำไมท่านต้องเข้าร่วมประชุมกลุ่มและประชุมใหญ่ประจำปี ของสหกรณ์	232	66.29
18	เงินปันผลตามหุ้นที่ท่านได้รับจากสหกรณ์ขึ้นอยู่กับอะไร	65	18.57

ตารางที่ 4.13 (ต่อ)

ข้อ ที่	โจทย์/คำถาม	จำนวนผู้ตอบ ถูกต้อง(ราย)	ร้อยละ
19	สหกรณ์มุ่งดำเนินธุรกิจกับกลุ่มบุคคลใดเป็นสำคัญ	175	50.00
20	ข้อใดไม่ใช่แหล่งเงินทุนของสหกรณ์การเกษตร	210	60.00

จากตารางที่ 4.13 พบว่าผู้ตอบแบบสอบถามส่วนใหญ่ตอบข้อที่ 1 ได้ถูกต้อง จำนวน 289 คน คิดเป็นร้อยละ 82.57 รองลงมาคือข้อที่ 11 จำนวน 255 คน คิดเป็นร้อยละ 72.86 ส่วนข้อที่มีผู้ตอบถูกจำนวนน้อยที่สุดคือข้อที่ 7 มีผู้ตอบถูกเพียง 49 คน คิดเป็นร้อยละ 14.00

ตารางที่ 4.14 ระดับความรู้เกี่ยวกับสหกรณ์ของสมาชิก

เกณฑ์คะแนน	ระดับความรู้	จำนวน(คน)	ร้อยละ
<60%	น้อย	291	83.14
60%-80%	ปานกลาง	58	16.57
>80%	มาก	1	0.29
รวม		350	100.00

\bar{X} = 9.79 คะแนน ,S.D =1.88 คะแนน, Min = 6 คะแนน , Max = 17 คะแนน

จากตารางที่ 4.14 พบว่าผู้ตอบแบบสอบถามส่วนใหญ่มีความรู้เกี่ยวกับสหกรณ์อยู่ในระดับน้อย คือได้คะแนนน้อยกว่าร้อยละ 60 หรือตอบถูกน้อยกว่า 12 ข้อ มีจำนวน 291 คน คิดเป็นร้อยละ 83.14 คะแนนเฉลี่ย 9.79 คะแนนต่ำสุด 6 คะแนนและคะแนนสูงสุด 17 คะแนน

ตอนที่ 3 การมีส่วนร่วมของสมาชิกในการทำธุรกิจกับสหกรณ์

การมีส่วนร่วมของสมาชิกในการทำธุรกิจกับสหกรณ์ ได้แก่ การถือหุ้นเพิ่มระหว่างปี กู้ยืมเงินระหว่างปี การซื้อวัสดุอุปกรณ์การเกษตรระหว่างปี การขายสินค้าหรือผลิตผลการเกษตรให้สหกรณ์ระหว่างปีและการทำธุรกิจอื่น ๆ กับสหกรณ์ระหว่างปี ผลการวิเคราะห์ปรากฏดังตารางที่ 4.15 ถึงตารางที่ 4.17 ต่อไปนี้

ตารางที่ 4.15 การถือหุ้นเพิ่มกับสหกรณ์ระหว่างปี

ถือหุ้นเพิ่มระหว่างปี(บาท)	จำนวน	ร้อยละ
ไม่ถือหุ้นเพิ่ม	20	5.71
200-500	218	62.29
501-1,000	65	18.57
1,001-1,500	47	13.43
รวม	350	100

\bar{X} =568.57 บาท,S.D =379 บาท, Min = 0 บาท, Max = 1,500 บาท

จากตารางที่ 4.15 พบว่าผู้ตอบแบบสอบถามส่วนใหญ่ถือหุ้นเพิ่มระหว่าง 200-500 บาท จำนวน 218 คน คิดเป็นร้อยละ 62.29ถือหุ้นเพิ่มโดยเฉลี่ยต่อปี 568.57 บาทส่วนเบี่ยงเบนมาตรฐาน 379 บาท มีสมาชิกไม่ถือหุ้นระหว่างปีและถือหุ้นสูงสุดระหว่างปี 1,500บาท

ตารางที่ 4.16 การกู้ยืมเงินจากสหกรณ์ระหว่างปี

กู้ยืมเงินระหว่างปี (บาท)	จำนวน	ร้อยละ
ไม่กู้เงิน	20	5.71
4,000-10,000	218	62.29
10,001-20,000	65	18.57
20,001-30,000	47	13.43
รวม	350	100.00

\bar{X} = 11,371.43 บาท, S.D = 7,943.16 บาท, Min = 0 บาท, Max = 30,000 บาท

จากตารางที่ 4.16 พบว่าผู้ตอบแบบสอบถามส่วนใหญ่กู้ยืมเงินจากสหกรณ์ระหว่างปี 4,000-10,000 บาท จำนวน 218 คน คิดเป็นร้อยละ 62.29 กู้ยืมเงินจากสหกรณ์โดยเฉลี่ยต่อปี 11,371.43 บาท ส่วนเบี่ยงเบนมาตรฐาน 7,943.16 บาท มีสมาชิกจำนวน 20 คน ไม่กู้ยืมเงินจากสหกรณ์ระหว่างปีและมีสมาชิกกู้ยืมเงินจากสหกรณ์สูงสุด 30,000 บาท

ตารางที่ 4.17 การซื้อสินค้าวัสดุอุปกรณ์การเกษตรจากสหกรณ์ระหว่างปี

ซื้อสินค้าวัสดุอุปกรณ์การเกษตร (บาท)	จำนวน	ร้อยละ
ไม่ซื้อ	284	81.14
1,000-2,000	25	7.14
2,001-3,000	41	11.71
รวม	350	100.00

\bar{X} = 414.29 บาท, S.D = 911.45 บาท, Min = 0 บาท, Max = 3,000 บาท

จากตารางที่ 4.17 พบว่าผู้ตอบแบบสอบถามส่วนใหญ่ไม่ซื้อสินค้าวัสดุอุปกรณ์การเกษตรจากสหกรณ์ระหว่างปี จำนวน 284 คน คิดเป็นร้อยละ 81.14 ซื้อสินค้าวัสดุอุปกรณ์การเกษตรจากสหกรณ์ระหว่างปีโดยเฉลี่ย 414.29 บาท ส่วนเบี่ยงเบนมาตรฐาน 911.45 บาท ซื้อสินค้าวัสดุอุปกรณ์การเกษตรจากสหกรณ์ระหว่างปีสูงสุด 3,000 บาท

ส่วนการขายสินค้าหรือผลิตผลการเกษตรให้สหกรณ์ จากแบบสอบถามไม่พบว่ามีสมาชิกขายสินค้าหรือผลิตผลทางการเกษตรให้สหกรณ์

ตารางที่ 4.18 การทำธุรกิจอื่น ๆ กับสหกรณ์ระหว่างปี

ทำธุรกิจอื่น ๆ (บาท)	จำนวน	ร้อยละ
ไม่ทำธุรกิจ	286	81.71
300	15	4.29
500	15	4.29
800	34	9.71
รวม	350	100.00

\bar{X} = 112 บาท, S.D = 253.74 บาท, Min = 0 บาท, Max = 800 บาท

จากตารางที่ 4.18 พบว่าผู้ตอบแบบสอบถามส่วนใหญ่ไม่ทำธุรกิจอื่น ๆ ได้แก่การใช้บริการสูบน้ำจากสหกรณ์ จำนวน 286 คน คิดเป็นร้อยละ 81.71 มีการใช้บริการสูบน้ำกับสหกรณ์ระหว่างปีโดยเฉลี่ย 112 บาท ส่วนเบี่ยงเบนมาตรฐาน 253.74 บาท มีสมาชิกใช้บริการสูบน้ำกับสหกรณ์ระหว่างปีสูงสุด 800 บาท

ตอนที่ 4 ปัจจัยที่มีผลต่อการมีส่วนร่วมของสมาชิกในการทำธุรกิจกับสหกรณ์

การวิเคราะห์ปัจจัยที่มีผลต่อการมีส่วนร่วมของสมาชิกในการทำธุรกิจกับสหกรณ์ ครั้งนี้ผู้ศึกษากำหนดตัวแปรอิสระที่นำเข้าสู่ศึกษาได้แก่ ระยะเวลาการเป็นสมาชิก (DUR) การลงทุนด้านการเกษตรต่อปี (INV) ขนาดที่ดินทำกิน (SIZE) รายจ่ายในครัวเรือนต่อปี (EXP) และรายได้ในครัวเรือนต่อปี (REV) แต่ปรากฏว่าตัวแปรอิสระคือรายจ่ายในครัวเรือนต่อปีมีความสัมพันธ์กันสูงมากกับตัวแปรรายได้ในครัวเรือนต่อปี ดังนั้นผู้ศึกษาจึงตัดตัวแปรรายจ่ายในครัวเรือนต่อปีออก ปรากฏว่าได้ ผลการวิเคราะห์ดังตารางที่ 4.19 ถึงตารางที่ 4.20 ต่อไปนี้

ตารางที่ 4.19 ผลการวิเคราะห์การถดถอยพหุคูณแบบขั้นตอนเพื่อวิเคราะห์ปัจจัยที่มีผลต่อการมีส่วนร่วมของสมาชิกในการทำธุรกิจกับสหกรณ์

ตัวแปรอิสระ	R	R ²	R ² Change	F	P
1. DUR	0.650	0.422	0.422	254.475	0.000
2. DUR, INV	0.723	0.523	0.101	190.392	0.000
3. DUR, INV, SIZE	0.755	0.570	0.046	152.646	0.000
4. DUR, INV, SIZE, REV	0.772	0.596	0.026	127.09	0.000

จากตารางที่ 4.19 พบว่าในโมเดลสุดท้ายมีตัวแปรอิสระ 4 ตัวแปร ได้แก่ระยะเวลาการเป็นสมาชิก (DUR) การลงทุนด้านการเกษตรต่อปี (INV) ขนาดที่ดินทำกิน (SIZE) และรายได้ในครัวเรือนต่อปี (REV) มีความสัมพันธ์กับตัวแปรตาม คือ การมีส่วนร่วมของสมาชิกในการทำธุรกิจกับสหกรณ์อย่างมีนัยสำคัญทางสถิติที่ 0.05 ($R=0.772, p < 0.05$) และสามารถร่วมกันอธิบายความผันแปรของตัวแปรตามได้ร้อยละ 59.6 ($R^2 = 0.596$)

จากการวิเคราะห์การถดถอยแบบขั้นตอน (Stepwise Multiple Regression) จะเห็นว่าระยะเวลาการเป็นสมาชิกเป็นตัวแปรลำดับแรกที่เข้าสู่สมการถดถอยโดยมีความสามารถในการอธิบายความผันแปรของการมีส่วนร่วมของสมาชิกในการทำธุรกิจกับสหกรณ์ได้ร้อยละ 42.2 อย่างมีนัยสำคัญทางสถิติที่ระดับ 0.05 ($R^2 = 0.422, p = 0.000$) ตัวแปรที่เข้าสู่สมการถดถอยตัวที่สอง ได้แก่ การลงทุนด้านการเกษตรต่อปีของสมาชิก มีความสามารถในการอธิบายเพิ่มได้ร้อยละ 10.1 อย่างมีนัยสำคัญทางสถิติที่ระดับ 0.05 ($R^2 \text{ change} = 0.101, p = 0.000$) ตัวแปรที่เข้าสู่สมการถดถอยตัวที่สาม ได้แก่ ขนาดที่ดินทำกินมีความสามารถในการอธิบายเพิ่มได้ร้อยละ 4.6 อย่างมีนัยสำคัญทางสถิติที่ระดับ 0.05 ($R^2 \text{ change} = 0.046, p = 0.000$) ตัวแปรที่เข้าสู่สมการถดถอยตัวที่สี่ ได้แก่ รายได้ในครัวเรือนต่อปีของสมาชิก มีความสามารถในการอธิบายเพิ่มได้ร้อยละ 2.6 อย่างมีนัยสำคัญทางสถิติที่ระดับ 0.05 ($R^2 \text{ change} = 0.026, p = 0.000$)

ตารางที่ 4.20 ค่าสัมประสิทธิ์สหสัมพันธ์และค่าสัมประสิทธิ์สหถดถอยที่ใช้วิเคราะห์ปัจจัยที่มีผลต่อการมีส่วนร่วมของสมาชิกในการทำธุรกิจกับสหกรณ์

ตัวแปร	R	B	Std. Error	Beta	t	Sig.
ค่าคงที่ (Constant)		3,611.74	864.2		4.18	0.000
DUR	0.65	1,472.38	168.0	0.89	8.76	0.000
INV	0.62	1.17	0.15	1.44	8.02	0.000
SIZE	0.56	-656.75	107.51	-1.09	-6.11	0.000
REV	0.55	-9.34	0.02	-0.47	-4.72	0.000

จากตารางที่ 4.20 เมื่อเปรียบเทียบน้ำหนักตัวแปรอิสระในการอธิบายความผันแปรของการมีส่วนร่วมของสมาชิกในการทำธุรกิจกับสหกรณ์ระหว่างตัวแปรอิสระทั้ง 4 ตัว พบว่า เมื่อควบคุมตัวแปรอิสระอื่น ๆ ให้คงที่แล้ว ตัวแปรอิสระที่มีผลและอธิบายความผันแปรของการมีส่วนร่วมของสมาชิกในการทำธุรกิจกับสหกรณ์ได้จากมากไปหาน้อยเรียงตามลำดับดังนี้

- (1) การลงทุนด้านการเกษตรต่อปี (Beta=1.44,p= 0.000)
- (2) ขนาดที่ดินทำกิน (Beta= -1.09,p=0.000)
- (3) ระยะเวลาการเป็นสมาชิก (Beta= 0.89,p=0.000)
- (4) รายได้ในครัวเรือนต่อปี (Beta= -0.47,p=0.000)

และพบว่าตัวแปรอิสระ 2 ตัว ได้แก่ การลงทุนด้านการเกษตรต่อปีและระยะเวลาการเป็นสมาชิก มีความสัมพันธ์เชิงบวกที่ระดับนัยสำคัญ 0.05 กล่าวคือ การลงทุนด้านการเกษตรต่อปีและระยะเวลาการเป็นสมาชิก มีค่าเพิ่มมากขึ้นจะส่งผลให้สมาชิกมีส่วนร่วมในการทำธุรกิจกับสหกรณ์เพิ่มมากขึ้น ส่วนตัวแปรอิสระ 2 ตัว ได้แก่ ขนาดที่ดินทำกิน และรายได้ในครัวเรือนต่อปีมีความสัมพันธ์เชิงลบที่ระดับนัยสำคัญ 0.05 กล่าวคือขนาดที่ดินทำกิน และรายได้ในครัวเรือนต่อปีมีค่ามากขึ้นจะส่งผลให้สมาชิกมีส่วนร่วมในการทำธุรกิจกับสหกรณ์ลดลง

ตอนที่ 5 ปัญหาของสมาชิกในการทำธุรกิจกับสหกรณ์

ปัญหาของสมาชิกในการทำธุรกิจกับสหกรณ์ ได้แก่ปัญหา การเข้าถึงข้อมูลข่าวสารเกี่ยวกับธุรกิจของสหกรณ์ การติดต่อทำธุรกิจกับสหกรณ์หรือการติดต่อกับสหกรณ์ ความชัดเจนของข้อมูลเกี่ยวกับวิธีทำธุรกิจกับสหกรณ์ที่ได้รับจากกรรมการหรือประธานกลุ่ม การเข้าร่วมประชุมใหญ่สามัญประจำปี และความชัดเจนของข้อมูลเกี่ยวกับผลการดำเนินงานสหกรณ์ที่ได้รับจากการเข้าร่วมประชุมกลุ่มสมาชิก ผลการวิเคราะห์ข้อมูลปรากฏดังตารางที่ 4.21 ต่อไปนี้

ตารางที่ 4.21 ปัญหาของสมาชิกในการทำธุรกิจกับสหกรณ์

ข้อความ	\bar{X}	S.D.	ระดับปัญหา
1.การเข้าถึงข้อมูลข่าวสารเกี่ยวกับธุรกิจของสหกรณ์	3.14	0.415	ปานกลาง
2.การติดต่อทำธุรกิจกับสหกรณ์หรือการติดต่อกับสหกรณ์	3.07	0.303	ปานกลาง
3.ความชัดเจนของข้อมูลเกี่ยวกับวิธีทำธุรกิจกับสหกรณ์ที่ได้รับจากกรรมการหรือประธานกลุ่ม	3.20	0.512	ปานกลาง
4.การเข้าร่วมประชุมใหญ่สามัญประจำปี	3.09	0.293	ปานกลาง
5.การเข้าร่วมประชุมกลุ่มสมาชิก	3.13	0.376	ปานกลาง
6.ความชัดเจนของข้อมูลเกี่ยวกับผลการดำเนินงานสหกรณ์ที่ได้รับจากการเข้าร่วมกลุ่มประชุมกลุ่มสมาชิก	3.06	0.292	ปานกลาง
โดยรวม	3.11	0.365	ปานกลาง

จากตารางที่ 4.21 พบว่า ในภาพรวม ผู้ตอบแบบสอบถามมีปัญหาในการทำธุรกิจกับสหกรณ์อยู่ในระดับปานกลาง ($\bar{X} = 3.11, S.D. = 0.365$) และเมื่อพิจารณาเป็นรายข้อพบว่า ข้อที่มีค่าเฉลี่ยมากที่สุด ได้แก่ ความชัดเจนของข้อมูลเกี่ยวกับวิธีทำธุรกิจกับสหกรณ์ที่ได้รับจากกรรมการหรือประธานกลุ่ม ($\bar{X} = 3.20, S.D. = 0.512$) รองลงมาคือ การเข้าถึงข้อมูลข่าวสารเกี่ยวกับธุรกิจของสหกรณ์ ($\bar{X} = 3.14, S.D. = 0.415$) และการเข้าร่วมประชุมกลุ่มสมาชิก ($\bar{X} = 3.13, S.D. = 0.376$) ตามลำดับ

บทที่ 5

สรุปผล อภิปรายผล และข้อเสนอแนะ

การศึกษาเรื่องปัจจัยที่มีผลต่อการมีส่วนร่วมของสมาชิกในการทำธุรกิจกับสหกรณ์ การเกษตรจังหวัดชัยภูมิ ที่มีผลการดำเนินงานต่ำกว่ามาตรฐานสหกรณ์ มีวัตถุประสงค์เพื่อศึกษา การมีส่วนร่วมของสมาชิก ศึกษาปัจจัยที่มีผลต่อการมีส่วนร่วมของสมาชิกในการทำธุรกิจกับ สหกรณ์ และ ศึกษาปัญหาของสมาชิกในการทำธุรกิจกับสหกรณ์ เครื่องมือที่ใช้ศึกษาคือ แบบสอบถามเกี่ยวกับข้อมูลส่วนบุคคลและข้อมูลด้านเศรษฐกิจของสมาชิก ความรู้เกี่ยวกับสหกรณ์ ของสมาชิก การมีส่วนร่วมของสมาชิกในการทำธุรกิจกับสหกรณ์และปัญหาของสมาชิกในการทำ ธุรกิจกับสหกรณ์ ในการเก็บรวบรวมข้อมูลผู้ศึกษาได้ขอความร่วมมือกับสหกรณ์และเจ้าหน้าที่ ส่งเสริมสหกรณ์ในการแจกและรับแบบสอบถามคืน กลุ่มตัวอย่างได้ตอบแบบสอบถามที่สมบูรณ์ จำนวน 350 ฉบับ คิดเป็นร้อยละ 95.63 ผู้ศึกษาวิเคราะห์ข้อมูลด้วยเครื่องคอมพิวเตอร์โดยใช้ โปรแกรมสำเร็จรูปหาค่าสถิติ แจกแจงความถี่ ค่าสูงสุด ค่าต่ำสุด ร้อยละ ค่าเฉลี่ย ส่วนเบี่ยงเบน มาตรฐานและใช้วิธีการวิเคราะห์ถดถอยพหุคูณแบบขั้นตอน เพื่อวิเคราะห์ความสัมพันธ์ระหว่างตัวแปรต่าง ๆ ซึ่งผู้ศึกษาสามารถสรุปผลการศึกษา การอภิปรายผลและมีข้อเสนอแนะดังนี้

1. สรุปผลการวิจัย

ผลการศึกษาปัจจัยที่มีผลต่อการมีส่วนร่วมของสมาชิกในการทำธุรกิจกับสหกรณ์ สรุปผลการวิเคราะห์ข้อมูลตามลำดับดังนี้

1.1 ข้อมูลส่วนบุคคลและข้อมูลด้านเศรษฐกิจของสมาชิก

สมาชิกกลุ่มตัวอย่างส่วนใหญ่เป็นเพศชาย 194 รายคิดเป็นร้อยละ 55.4 ที่เหลือเป็น เพศหญิง 156 ราย คิดเป็นร้อยละ 44.6 มีอายุระหว่าง 37-49 ปี จำนวน 176 คน คิดเป็นร้อยละ 50.29 มีการศึกษาระดับประถมศึกษา 1 – 6 จำนวน 320 คน คิดเป็นร้อยละ 91.43 ระยะเวลาการเป็น สมาชิกสหกรณ์อยู่ระหว่าง 6 – 10 ปี จำนวน 125 คน คิดเป็นร้อยละ 35.75 มีหุ้นอยู่ในสหกรณ์ ระหว่าง 150 – 1,000 บาท จำนวน 246 คน คิดเป็นร้อยละ 70.29 มีจำนวนสมาชิกในครัวเรือน ระหว่าง 3 – 5 คน จำนวน 167 ครอบครัว คิดเป็นร้อยละ 47.71 ขนาดที่ทำกินอยู่ระหว่าง 41 – 55 ไร่ จำนวน 105 คน คิดเป็นร้อยละ 30 มีลักษณะเอกสารสิทธิของที่ดินทำกินเป็นของตนเอง จำนวน

230 คน คิดเป็นร้อยละ 65.72 ที่ดินทำกินเป็น โฉนด 277 คน ลงทุนด้านการเกษตรต่อปีระหว่าง 5,000-10,000 บาท จำนวน 126 คน คิดเป็นร้อยละ 36.00 มีรายในครัวเรือนต่อปีระหว่าง 80,001-120,000 บาท จำนวน 113 คน คิดเป็นร้อยละ 32.29 มีรายจ่ายในครัวเรือนต่อปีระหว่าง 50,001-100,000 บาท จำนวน 156 คน คิดเป็นร้อยละ 44.57

1.2 ความรู้เกี่ยวกับสหกรณ์ของสมาชิก

สมาชิกกลุ่มตัวอย่างส่วนใหญ่มีความรู้เกี่ยวกับสหกรณ์อยู่ในระดับน้อย คือได้คะแนนน้อยกว่าร้อยละ 60 หรือตอบถูกน้อยกว่า 12 ข้อ จำนวน 291 คน คิดเป็นร้อยละ 83.14 คะแนนเฉลี่ย 9.79 คะแนนต่ำสุด 6 คะแนนและคะแนนสูงสุด 17 คะแนน

1.3 การมีส่วนร่วมของสมาชิกในการทำธุรกิจกับสหกรณ์

สมาชิกกลุ่มตัวอย่างถือหุ้นเพิ่มระหว่างปีโดยเฉลี่ย 568.57 บาท กู้ยืมเงินจากสหกรณ์โดยเฉลี่ย 11,371.43 บาทต่อปี สมาชิกส่วนใหญ่ไม่ซื้อสินค้าวัสดุอุปกรณ์การเกษตรจากสหกรณ์ และพบว่าสมาชิกกลุ่มตัวอย่างทั้ง 350 คนไม่ขายสินค้าหรือผลิตผลทางการเกษตรให้สหกรณ์ ส่วนการทำธุรกิจด้านอื่น ๆ กับสหกรณ์ สมาชิกส่วนใหญ่ไม่ทำธุรกิจอื่น ๆ กับสหกรณ์

1.4 ปัจจัยที่มีผลต่อการมีส่วนร่วมของสมาชิกในการทำธุรกิจกับสหกรณ์

ผลการวิเคราะห์การถดถอยพหุคูณแบบขั้นตอน (Stepwise Multiple Regression) พบว่า ตัวแปรอิสระทั้ง 4 ตัว ได้แก่ ได้แก่ ระยะเวลาการเป็นสมาชิก การลงทุนด้านการเกษตรต่อปี ขนาดที่ดินทำกิน และรายได้ในครัวเรือนต่อปี มีความสัมพันธ์ต่อการมีส่วนร่วมของสมาชิกในการทำธุรกิจกับสหกรณ์อย่างมีนัยสำคัญทางสถิติที่ 0.05 ($R=0.772$, $p < .05$) และสามารถร่วมกันอธิบายความผันแปรของตัวแปรตามได้ร้อยละ 59.6 ($R^2 = 0.596$)

เมื่อเปรียบเทียบน้ำหนักของตัวแปรอิสระในการอธิบายความผันแปรของการมีส่วนร่วมของสมาชิกในการทำธุรกิจกับสหกรณ์ระหว่างตัวแปรอิสระทั้ง 4 ตัว พบว่า เมื่อควบคุมตัวแปรอิสระอื่น ๆ ให้คงที่แล้ว ตัวแปรอิสระที่มีผลและอธิบายความผันแปรของการมีส่วนร่วมของสมาชิกในการทำธุรกิจกับสหกรณ์ได้จากมากไปหาน้อยเรียงตามลำดับดังนี้

- (1) การลงทุนด้านการเกษตรต่อปี
- (2) ขนาดที่ดินทำกิน
- (3) ระยะเวลาการเป็นสมาชิก
- (4) รายได้ในครัวเรือนต่อปี

ผลการศึกษา พบว่าตัวแปรอิสระ 2 ตัว ได้แก่ การลงทุนด้านการเกษตรต่อปีและระยะเวลาการเป็นสมาชิก มีความสัมพันธ์เชิงบวกกับตัวแปรตาม ส่วนตัวแปรอิสระ 2 ตัว ได้แก่ ขนาดที่ดินทำกิน และรายได้ในครัวเรือนต่อปีมีความสัมพันธ์เชิงลบกับตัวแปรตามทีระดับ

นัยสำคัญ 0.05 ส่วนความรู้เกี่ยวกับสหกรณ์ของสมาชิกเป็นตัวแปรอิสระที่ไม่มีความสัมพันธ์กับตัวแปรตาม

1.5 ปัญหาของสมาชิกในการทำธุรกิจกับสหกรณ์

ผลการศึกษา พบว่า ในภาพรวม ผู้ตอบแบบสอบถามมีปัญหาในการทำธุรกิจกับสหกรณ์อยู่ในระดับปานกลาง และเมื่อพิจารณาเป็นรายข้อพบว่า ข้อที่มีค่าเฉลี่ยมากที่สุด ได้แก่ ความชัดเจนของข้อมูลเกี่ยวกับวิธีทำธุรกิจกับสหกรณ์ที่ได้รับจากกรรมการหรือประธานกลุ่ม รองลงมาคือ การเข้าถึงข้อมูลข่าวสารเกี่ยวกับธุรกิจของสหกรณ์ และการเข้าร่วมประชุมกลุ่มสมาชิก ตามลำดับ

2. อภิปรายผล

จากผลการศึกษาปัจจัยที่มีผลต่อการมีส่วนร่วมของสมาชิกในการทำธุรกิจกับสหกรณ์ข้างต้น ขอนำผลการศึกษามาอภิปรายตามลำดับดังนี้

1) ระยะเวลาการเป็นสมาชิก พบว่า ตัวแปรระยะเวลาการเป็นสมาชิกมีความสัมพันธ์เชิงบวกกับการมีส่วนร่วมของสมาชิกในการทำธุรกิจกับสหกรณ์ สอดคล้องกับงานวิจัยของสุวิทย์ ม่วงเกษม (2540: บทคัดย่อ) ที่ศึกษาเรื่องปัจจัยที่มีผลต่อการมีส่วนร่วมของสมาชิกในกิจกรรมสหกรณ์การเกษตรสันป่าตอง จำกัด จังหวัดเชียงใหม่ พบว่าระยะเวลาการเป็นสมาชิกสหกรณ์ เป็นปัจจัยสำคัญที่มีผลต่อการมีส่วนร่วมของสมาชิกในกิจกรรมสหกรณ์ โดยพบว่าสมาชิกที่มีระยะเวลาการเป็นสมาชิกมาก จะมีส่วนร่วมในกิจกรรมสหกรณ์มากกว่าสมาชิกที่มีระยะเวลาการเป็นสมาชิกน้อยและสอดคล้องกับงานวิจัยของอภิชาติ มนต์ตรง (2542: 40) ได้ศึกษาเรื่องปัจจัยที่มีผลต่อการมีส่วนร่วมในกิจกรรมของสมาชิกสหกรณ์การเกษตรหนองม่วงไข่ จำกัด อำเภอนองม่วงไข่ จังหวัดแพร่ พบว่า สมาชิกที่สมัครเข้าเป็นสมาชิกสหกรณ์นานจะมีส่วนร่วมในกิจกรรมสหกรณ์มากกว่าสมาชิกที่สมัครเข้าเป็นสมาชิกสหกรณ์ไม่นาน

2) การลงทุนด้านการเกษตรต่อปี พบว่า ตัวแปรการลงทุนด้านการเกษตรของสมาชิกมีความสัมพันธ์เชิงบวกกับการมีส่วนร่วมของสมาชิกในการทำธุรกิจกับสหกรณ์ ทั้งนี้อาจเป็นเพราะต้องอาศัยเงินทุนจากสหกรณ์ หรือซื้อวัสดุอุปกรณ์การเกษตรจากสหกรณ์ ซึ่งอาจจะมีต้นทุนที่ต่ำหรือมีความสะดวกในการติดต่อทำธุรกิจกับสหกรณ์

3) ขนาดที่ดินทำกิน พบว่า ตัวแปรขนาดที่ดินทำกินของสมาชิกมีความสัมพันธ์ทางลบกับการมีส่วนร่วมของสมาชิกในการทำธุรกิจกับสหกรณ์ ไม่สอดคล้องกับผลการวิจัยของสุวิทย์ ม่วงเกษม (2540: บทคัดย่อ) ที่ศึกษาเรื่องปัจจัยที่มีผลต่อการมีส่วนร่วมของสมาชิกในกิจกรรม

สหกรณ์การเกษตรสันป่าตอง จำกัด จังหวัดเชียงใหม่ พบว่า ขนาดเนื้อที่ถือครองที่ดินเพื่อ
การเกษตร เป็นปัจจัยสำคัญที่มีผลต่อการมีส่วนร่วมของสมาชิกในกิจกรรมสหกรณ์

4) รายได้ในครอบครัวต่อปี พบว่า ตัวแปรรายได้ในครอบครัวต่อปีมีความสัมพันธ์ทาง
ลบกับการมีส่วนร่วมของสมาชิกในการทำธุรกิจกับสหกรณ์ ไม่สอดคล้องกับผลการวิจัยของอภิชาติ
มนัสตรง(2542: 40) ที่ศึกษาเรื่องปัจจัยที่มีผลต่อการมีส่วนร่วมในกิจกรรมของสมาชิกสหกรณ์
การเกษตรหนองม่วงไข่ จำกัด อำเภอนองม่วงไข่ จังหวัดแพร่ พบว่า ปัจจัยที่จำเป็นและสำคัญต่อ
การมีส่วนร่วมในกิจกรรมสหกรณ์ ได้แก่ สมาชิกสหกรณ์ที่มีรายได้มาก มีส่วนร่วมในกิจกรรมกับ
สหกรณ์มาก

การที่ผลการศึกษาพบว่า ตัวแปรอิสระ 2 ตัวได้แก่ขนาดที่ดินทำกินและรายได้ใน
ครอบครัวต่อปี ไม่สอดคล้องกับผลการศึกษาวิจัยของสุวิทย์ ม่วงเกษม และผลการศึกษาวิจัยของ
อภิชาติ มนัสตรง อาจเป็นเพราะขนาดของสหกรณ์ศึกษาแตกต่างกัน กล่าวคือการศึกษาครั้งนี้ กลุ่ม
ตัวอย่างเป็นสมาชิกสหกรณ์ขนาดเล็กระดับตำบลแต่การศึกษาวิจัยของสุวิทย์ ม่วงเกษม และผลการ
ศึกษาวิจัยของอภิชาติ มนัสตรง กลุ่มตัวอย่างเป็นสมาชิกสหกรณ์ระดับอำเภอ ไม่ใช่สหกรณ์ขนาด
เล็กระดับตำบล ดังนั้นผลการศึกษาก็ไม่สอดคล้องกัน เพราะทุนการดำเนินงาน ปริมาณและ
จำนวนธุรกิจตลอดทั้งการบริหารจัดการของสหกรณ์แตกต่างกัน

5) ความรู้เกี่ยวกับสหกรณ์ พบว่า ความรู้เกี่ยวกับสหกรณ์ของสมาชิกไม่มี
ความสัมพันธ์กับการมีส่วนร่วมของสมาชิกในการทำธุรกิจกับสหกรณ์ สอดคล้องกับผลงานวิจัย
ของสุวิทย์ ม่วงเกษม (2540: บทคัดย่อ) ที่ศึกษาเรื่องปัจจัยที่มีผลต่อการมีส่วนร่วมของสมาชิกใน
กิจกรรมสหกรณ์การเกษตรสันป่าตอง จำกัด จังหวัดเชียงใหม่ ผลการศึกษาที่พบว่า ความรู้ความ
เข้าใจในหลักวิธีการสหกรณ์ เป็นปัจจัยที่ไม่มีผลต่อการมีส่วนร่วมของสมาชิกในกิจกรรมสหกรณ์

6) สำหรับปัญหาในการทำธุรกิจกับสหกรณ์ จากผลการศึกษาพบว่ามีปัญหาระดับปาน
กลาง อาจเนื่องมาจาก กลุ่มตัวอย่างที่ศึกษาเป็นสมาชิกของสหกรณ์ขนาดเล็กและตั้งอยู่ในตำบล
หรือหมู่บ้านการติดต่อสื่อสารสะดวก พื้นที่ดำเนินงาน ไม่กว้าง แต่ถ้าเป็นสหกรณ์ขนาดใหญ่พื้นที่
ดำเนินงานเป็นระดับอำเภอ จะต้องให้ความสำคัญปัญหาดังกล่าว

3. ข้อเสนอแนะ

3.1 ข้อเสนอแนะในการนำผลการศึกษาไปใช้

จากผลการศึกษา พบว่า ตัวแปรอิสระ 2 ตัว มีความสัมพันธ์เชิงบวก และตัวแปร
อิสระ 2 ตัว มีความสัมพันธ์เชิงลบกับตัวแปรตามที่ระดับนัยสำคัญ 0.05 ส่วนความรู้เกี่ยวกับ

สหกรณ์ของสมาชิกเป็นตัวแปรอิสระที่ไม่มีความสัมพันธ์กับตัวแปรตาม ดังนั้นการนำผลการศึกษาไปใช้จึงควรดำเนินการดังนี้

1) ตัวแปรอิสระ 2 ตัว ได้แก่การลงทุนด้านการเกษตรต่อปีและระยะเวลาการเป็นสมาชิก มีความสัมพันธ์เชิงบวกกับตัวแปรตาม เป็นจุดแข็งที่ใช้ในการกำหนดยุทธศาสตร์หรือวางแผนการดำเนินงานของสหกรณ์ หรือการส่งเสริมสหกรณ์ของเจ้าหน้าที่ส่งเสริมสหกรณ์ให้ผ่านมาตรฐานสหกรณ์ข้อที่ 4

2) ตัวแปรอิสระ 2 ตัว ได้แก่ ขนาดที่ดินทำกิน และรายได้ในครัวเรือนต่อปี มีความสัมพันธ์เชิงลบกับตัวแปรตาม เป็นจุดอ่อนเฉพาะสหกรณ์ขนาดเล็ก ระดับตำบล แต่สหกรณ์ขนาดกลางหรือขนาดใหญ่หรือสหกรณ์ระดับอำเภอ ตัวแปรดังกล่าวมีความสัมพันธ์เชิงบวกกับตัวแปรตาม ดังนั้นการนำไปปรับใช้จึงต้องพิจารณาความสอดคล้องเหมาะสมกับสหกรณ์ขนาดหรือระดับของสหกรณ์

3) ความรู้เกี่ยวกับสหกรณ์ของสมาชิก จากผลการศึกษาพบว่าไม่มีความสัมพันธ์กับการมีส่วนร่วมของสมาชิกในการทำธุรกิจสหกรณ์ แต่ผู้ศึกษาเห็นว่าควรให้ความสำคัญในการให้ความรู้เกี่ยวกับสหกรณ์ เพื่อเป็นการเผยแพร่สหกรณ์ สร้างแนวความคิดหรืออุดมการณ์สหกรณ์ ให้แพร่หลายเพื่อความยั่งยืนของสหกรณ์

3.2 ข้อเสนอแนะในการศึกษาครั้งต่อไป

การศึกษาครั้งนี้ครั้งต่อไป ควรศึกษาเปรียบเทียบระหว่างสหกรณ์เกษตรขนาดกลางหรือใหญ่ที่มีธุรกิจหลายประเภท มีปริมาณธุรกิจจำนวนมาก พื้นที่ดำเนินการระดับอำเภอหรือระดับจังหวัด กับ สหกรณ์ขนาดเล็กระดับตำบล เพื่อเปรียบเทียบ ว่า ปัจจัยที่มีผลต่อการมีส่วนร่วมของสมาชิกในการทำธุรกิจกับสหกรณ์ เหมือน หรือแตกต่างกันอย่างไร เพื่อประโยชน์ในการใช้เป็นข้อมูลในการส่งเสริมหรือพัฒนาสหกรณ์ต่อไป

บรรณานุกรม

บรรณานุกรม

- กนกอร รัตนอุดมสวัสดิ์ (2545) การมีส่วนร่วมของชุมชนในการฟื้นฟูแหล่งท่องเที่ยวสามเหลี่ยม
ทองคำ อำเภอเชียงแสน จังหวัดเชียงราย วิทยานิพนธ์ปริญญาศิลปศาสตรมหาบัณฑิต
มหาวิทยาลัยเชียงใหม่
- แก้ว นิมะเริง (2540) ปัจจัยที่มีผลต่อการมีส่วนร่วมของสมาชิกองค์กรสตรีในการพัฒนาชุมชนใน
จังหวัดลพบุรี วิทยานิพนธ์ปริญญาวิทยาศาสตรมหาบัณฑิต บัณฑิตวิทยาลัย
มหาวิทยาลัยเกษตรศาสตร์
- กรมส่งเสริมสหกรณ์ สำนักจัดตั้งและส่งเสริมสหกรณ์:
http://203.185.148.54/ewt/web_cpd/known_coop05_1.html ค้นคืนวันที่ 22 มีนาคม
2553
- กรมส่งเสริมสหกรณ์ มาตรฐานสหกรณ์ http://www.cpd.go.th/web_cpd/cpd_standard_main.html
ค้นคืนวันที่ 22 มีนาคม 2553
- กรมส่งเสริมสหกรณ์ ความรู้ทั่วไปเกี่ยวกับสหกรณ์:
http://www.cpd.go.th/web_cpd/cpd_Allabout.html ค้นคืนวันที่ 22 มีนาคม 2553
- ดารณี แยมศรีสุข (2545) ปัจจัยที่มีอิทธิพลต่อการมีส่วนร่วมของสมาชิกในกิจกรรมสหกรณ์การเกษตร
ศึกษาเฉพาะกรณี สหกรณ์การเกษตรเมืองกาฬสินธุ์ จำกัด จังหวัดกาฬสินธุ์
วิทยานิพนธ์ปริญญาศิลปศาสตรมหาบัณฑิต มหาวิทยาลัยศรีนครินทรวิโรฒ
มหาสารคาม
- เจริญ ภัทระ (2540) การมีส่วนร่วมของประชาชนในการดำเนินการของรัฐ วารสารสมาคม
รัฐประศาสนศาสตร์แห่งประเทศไทย 12(พฤษภาคม 2540) หน้า 1-3
- ณรงค์ศักดิ์ จักรกรณ์ (2548) คู่มือกระบวนการเรียนรู้เพื่อการพัฒนาประสิทธิภาพการบริหารจัดการ
กลุ่มผลิตภัณฑ์ชุมชน กรุงเทพฯ ชุมนุมสหกรณ์การเกษตรแห่งประเทศไทย
- ณรงค์ ฌ เชียงใหม่ (2545) การมีส่วนร่วมของประชาชนเพื่อพัฒนาที่ยั่งยืน กรุงเทพฯ โอเดียน สโตร์
- นรุท พึ่งสุข (2547) ปัจจัยที่เกี่ยวข้องกับการมีส่วนร่วมในกิจกรรมกลุ่มของสมาชิกสหกรณ์
การเกษตรพัฒนา จำกัด จังหวัดอุบลราชธานี วิทยานิพนธ์ปริญญาเกษตรศาสตร
มหาบัณฑิต(ส่งเสริมการเกษตร) มหาวิทยาลัยสุโขทัยธรรมาธิราช
- ปาริชาติ วลัยเสถียร,ภาวนา พัฒนศรีและสินิข สิทธีภิรัช (2543) กระบวนการและเทคนิคการทำงาน
ของนักพัฒนา กรุงเทพฯ : สำนักงานกองทุนสนับสนุนการวิจัย (สกว.)

บรรณานุกรม (ต่อ)

- ปกาศิต สมานธิ (2540) ปัจจัยทางการเกษตร เศรษฐกิจและสังคมที่มีผลต่อความต้องการร่วม
พัฒนาการผลิตยางพารา ของสมาชิกสหกรณ์ผู้ผลิตยางพารา อำเภอห้วยยอด จังหวัด
ตรัง วิทยานิพนธ์ปริญญาโท มหาวิทยาลัยแม่โจ้
- พัชรลี สิโรรส (2546) ศึกษาการมีส่วนร่วมของประชาชน กรุงเทพฯ มหาวิทยาลัยธรรมศาสตร์
พระราชบัญญัติสหกรณ์ พ.ศ.2542 จัดพิมพ์โดยสันนิบาตสหกรณ์แห่งประเทศไทย บริษัทอาทิตย์
โปรดักส์ กรุ๊ป
- พรดาวพรรณ สงวนแก้ว (2542) การเปรียบเทียบการมีส่วนร่วมสมาชิกสตรีกับสมาชิกชายใน
กิจกรรมสหกรณ์การเกษตรขุนยวม จำกัด เชียงใหม่ วิทยานิพนธ์ปริญญาโท
มหาวิทยาลัยแม่โจ้
- ภานุ ไทยเจริญ (2547) การมีส่วนร่วมของประชาชนท้องถิ่น ในกิจกรรมการท่องเที่ยวเชิงนิเวศศึกษา
กรณี : อุทยานแห่งชาติออบขาน จังหวัดเชียงใหม่: ปัญหาพิเศษปริญญาโท
มหาวิทยาลัยเชียงใหม่
- มงคล จันทร์ส่อง (2544) การมีส่วนร่วมในการอนุรักษ์ทรัพยากรป่าไม้ของสมาชิกสภาองค์การ
บริหารส่วนตำบล อำเภอชายแดน จังหวัดเพชรบูรณ์ กรุงเทพฯ วิทยานิพนธ์ปริญญา
วิทยาศาสตรมหาบัณฑิต มหาวิทยาลัยเกษตรศาสตร์
- รามศรี พรหมชาติ (2545) การมีส่วนร่วมของชุมชนในการพัฒนาการท่องเที่ยวเชิงเกษตร
กรณีศึกษา บ้านโป่ง ตำบลป่าไผ่ อำเภอสันทราย จังหวัดเชียงใหม่ วิทยานิพนธ์ปริญญา
ศิลปศาสตรมหาบัณฑิต มหาวิทยาลัยแม่โจ้
- วงกต์ ภูพันธ์ศรี (2542) ความแตกต่างระหว่างบุคคล กรุงเทพฯ คุณพิมพ์อักษรกิจ
- วิจิตร วิมาลัย (2544) การมีส่วนร่วมของเกษตรกรในการดำเนินกิจกรรมของศูนย์ถ่ายทอด
เทคโนโลยีการเกษตรประจำตำบลแม่นาเต็ง อำเภอปาย จังหวัดแม่ฮ่องสอน
วิทยานิพนธ์ปริญญาโท มหาวิทยาลัยแม่โจ้
- วรพล อัฐวงศ์ (2547) การมีส่วนร่วมของสมาชิกสหกรณ์ไวน์อูโมงค์ จำกัด ในโครงการหนึ่งตำบล
หนึ่งผลิตภัณฑ์ วิทยานิพนธ์ปริญญาโท มหาวิทยาลัยแม่โจ้
- วรวงศ์ กาญจนวงศ์ (2543) การมีส่วนร่วมในการส่งเสริมการเกษตรของผู้นำหมู่บ้านชายแดน เขต
ภาคตะวันออกเฉียงใต้ของประเทศไทย วิทยานิพนธ์ปริญญาโท มหาวิทยาลัยแม่โจ้
- ศิริกานจน์ โกสุม (2542) การมีส่วนร่วมของชุมชนและโรงเรียนเพื่อการจัดการศึกษาขั้นพื้นฐาน
กรุงเทพฯ วิทยานิพนธ์ปริญญาการศึกษาคุุณบัณฑิต มหาวิทยาลัยศรีนครินทร วิโรฒ

สำนักงานสหกรณ์จังหวัดชัยภูมิ ผลการจัดระดับมาตรฐานสหกรณ์ในจังหวัดชัยภูมิประจำปี 2552

http://webhost.cpd.go.th/cpmcoop/coop_std.html ค้นคืนวันที่ 22 มีนาคม 2553

สำนักงานสหกรณ์จังหวัดชัยภูมิ ข้อมูลสมาชิกสหกรณ์ในจังหวัดชัยภูมิ ณ วันที่ 1 มกราคม 2552

http://webhost.cpd.go.th/cpmcoop/coop_std.html ค้นคืนวันที่ 22 มีนาคม 2553

สราวิทย์ ภิบาลจอมมี (2548) การมีส่วนร่วมของราษฎรต่อโครงการพัฒนาบ้านโป่งอันเนื่องมาจาก

พระราชดำริ ตำบลป่าไผ่ อำเภอสันทราย จังหวัดเชียงใหม่ วิทยานิพนธ์ปริญญาโท

มหาวิทยาลัยแม่โจ้

สร้อยตะกุด(ติวยานนท์)อรรมานะ (2541) พฤติกรรมองค์การ : ทฤษฎีและการประยุกต์

กรุงเทพมหานคร โรงพิมพ์มหาวิทยาลัยเกษตรศาสตร์

สุวิทย์ ม่วงเกษม (2540) ปัจจัยที่มีผลต่อการมีส่วนร่วมของสมาชิกสหกรณ์ในกิจกรรมสหกรณ์

การเกษตรสันป่าตอง จำกัด เชียงใหม่ วิทยานิพนธ์ปริญญาโท มหาวิทยาลัยแม่โจ้

สมยศ นาวิการ (2544) การติดต่อสื่อสารขององค์การ กรุงเทพมหานคร : บริษัทสำนักพิมพ์

บรรณกิจ 1991

เอกชัย ตั้งบริบูรณ์รัตน์ (2545) ปัจจัยที่มีผลต่อการเข้าร่วมของเกษตรกรในโครงการผลิตเมล็ดพันธุ์

ศูนย์ขยายพันธุ์พืชที่ 7 จังหวัดเชียงใหม่ วิทยานิพนธ์ปริญญาวิทยาศาสตรมหาบัณฑิต

มหาวิทยาลัยเชียงใหม่

อำนาจ หงส์อ่ำ (2545) ปัจจัยที่มีผลกระทบต่อระดับการมีส่วนร่วมของการดำเนินธุรกิจรวมกันซื้อ

ของสหกรณ์การเกษตร ในจังหวัดระยอง วิทยานิพนธ์ปริญญารัฐประศาสนศาสตร

มหาบัณฑิต มหาวิทยาลัยบูรพา

อภิชาติ มนต์ตรง (2542) ปัจจัยที่มีผลต่อการมีส่วนร่วมในกิจกรรมของสมาชิกสหกรณ์การเกษตร

ม่วงไข่ จำกัด อำเภอหนองม่วงไข่ จังหวัดแพร่ วิทยานิพนธ์ปริญญาโท

มหาวิทยาลัยแม่โจ้

อัศวิน ศรีเทพ (2551) การมีส่วนร่วมของสมาชิกสหกรณ์ในการดำเนินงานของสหกรณ์

วิทยานิพนธ์ปริญญาวิทยาศาสตรมหาบัณฑิต มหาวิทยาลัยแม่โจ้

โอภาวดี เข็มทอง (2549) ใน *ประมวลชุดวิชาสถิติและการวิจัยทางสหกรณ์* นนทบุรี: สำนักพิมพ์

มหาวิทยาลัยสุโขทัยธรรมมาธิราช

โอภาวดี เข็มทองและคณะ (2551) ใน *ประมวลชุดวิชาสัมมนาการบริหารธุรกิจสหกรณ์* นนทบุรี:

สำนักพิมพ์ มหาวิทยาลัยสุโขทัยธรรมมาธิราช

ประสาร แวงเพชร (2548) การมีส่วนร่วมของครูในการดำเนินการประกันคุณภาพภายใน
สถานศึกษาขั้นพื้นฐาน สังกัดสำนักงานเขตพื้นที่การศึกษาศุพรรณบุรีวิทยานิพนธ์
ปริญญาครุศาสตรมหาบัณฑิต สาขาการบริหารการศึกษา มหาวิทยาลัยราชภัฏกาญจนบุรี
เมตต์ เมตต์การุณจิต (2541) การมีส่วนร่วมในการบริหารโรงเรียนของคณะกรรมการศึกษาประจำ
โรงเรียนเทศบาลในจังหวัดนครราชสีมา วิทยานิพนธ์ปริญญาศึกษาศาสตรมหาบัณฑิต
มหาวิทยาลัยสุโขทัยธรรมมาธิราช

ภาคผนวก

ภาคผนวก
แบบสอบถาม

แบบสอบถาม

เรื่อง ปัจจัยที่มีผลต่อการมีส่วนร่วมของสมาชิกในการทำธุรกิจกับสหกรณ์การเกษตร
จังหวัดชัยภูมิที่มีผลการดำเนินงานต่ำกว่ามาตรฐานสหกรณ์

ตอนที่ 1 ข้อมูลส่วนบุคคลและข้อมูลด้านเศรษฐกิจของสมาชิก

กรุณาทำเครื่องหมาย ลงในช่อง () ที่ตรงกับความเป็นจริงของท่าน และเขียนข้อความระบุใน
กรณีที่เป็นช่องว่าง.....

ข้อมูลส่วนบุคคล

1. เพศ () 1. ชาย () 2. หญิง
2. อายุ ปี
3. การศึกษาชั้นสูงสุด () 1. ไม่ได้เรียนหนังสือ () 2. ป.1-6 () 3. ม.1-ม.6
() 4. อาชีวศึกษา () 5. ปริญญาตรี () 6. อื่น ๆ
4. ระยะเวลาการเป็นสมาชิกสหกรณ์.....ปี
5. มีหุ้นหรือถือหุ้นในสหกรณ์บาท
6. จำนวนสมาชิกในครัวเรือน.....คน

ข้อมูลด้านเศรษฐกิจของสมาชิก

1. ขนาดการถือครองที่ดิน.....ไร่
2. ลักษณะการถือครองที่ดิน
() ก. เป็นที่ดินของตนเองทั้งหมด () ข.เช่าทั้งหมด () ค. เป็นที่ดินของตนเองและเช่า
3. ลักษณะเอกสารสิทธิ์ของที่ดินที่ถือครองตามข้อ 2
() ก. โฉนด () ข. น.ส.3 หรือ น.ส.3 ก. () ค. สปก.4-01
4. การลงทุนด้านการเกษตรโดยประมาณ.....บาทต่อปี
5. รายได้ในครัวเรือนโดยประมาณบาทต่อปี
6. รายจ่ายในครัวเรือนโดยประมาณบาทต่อปี

ตอนที่ 2 ความรู้เกี่ยวกับสหกรณ์ของสมาชิก

คำชี้แจง ให้ทำเครื่องหมาย \checkmark ลงในช่อง () ที่ท่านเห็นว่าถูกต้องที่สุดเพียงข้อละ 1 คำตอบ

1. สหกรณ์คืออะไร
 - () ก. องค์กรที่รัฐจัดตั้งขึ้นเพื่อแก้ไขปัญหาความเดือดร้อนของประชาชน
 - () ข. องค์กรที่ประชาชนรวมตัวกันทำธุรกิจกับบุคคลภายนอกเพื่อกำไรมาแบ่งปันกัน
 - () ค. องค์กรที่ประชาชนร่วมกันจัดตั้งขึ้นเพื่อบำรุงธุรกิจช่วยเหลือตนเองและช่วยเหลือซึ่งกันและกัน
 - () ง. องค์กรที่เอกชนรวมทุนกันทำธุรกิจเพื่อหาผลประโยชน์ร่วมกัน
2. ใครเป็นเจ้าของสหกรณ์
 - () ก. รัฐบาล(กรมส่งเสริมสหกรณ์)
 - () ข. คณะกรรมการสหกรณ์
 - () ค. ผู้จัดการและพนักงานสหกรณ์
 - () ง. สมาชิก
3. หลักการสหกรณ์มีกี่ข้อ
 - () ก. 7 ข้อ
 - () ข. 6 ข้อ
 - () ค. 5 ข้อ
 - () ง. 4 ข้อ
4. ข้อใดเป็นหลักการสหกรณ์
 - () ก. การควบคุมโดยสมาชิกตามหลักประชาธิปไตย
 - () ข. การจัดสรรกำไรสุทธิเป็นทุนสำรองไม่น้อยกว่าร้อยละ 10
 - () ค. การประชุมใหญ่สามัญประจำปีอย่างน้อยปีละ 1 ครั้ง
 - () ง. ประธานคณะกรรมการดำเนินการเท่านั้นทำหน้าที่ประธานในที่ประชุมคณะกรรมการดำเนินการ
5. อุดมการณ์สหกรณ์คือข้อใด
 - () ก. ความเชื่อร่วมกันว่าการช่วยตนเองตามหลักการสหกรณ์จะนำไปสู่การกินดีอยู่ดี มีความเป็นธรรมและสันติสุขในสังคม
 - () ข. ความเชื่อร่วมกันว่าการช่วยเหลือซึ่งกันและกันตามหลักการสหกรณ์จะนำไปสู่การกินดีอยู่ดี มีความเป็นธรรมและสันติสุขในสังคม
 - () ค. ความเชื่อร่วมกันว่าการช่วยตนเองและการช่วยเหลือซึ่งกันและกันตามหลักการสหกรณ์จะนำไปสู่การกินดีอยู่ดี มีความเป็นธรรมและสันติสุขในสังคม
 - () ง. ความเชื่อร่วมกันจัดตั้งเป็นสหกรณ์แล้วรัฐบาลจะให้ความช่วยเหลือ

6. สมาชิกสหกรณ์การเกษตรต้องมีคุณสมบัติดังข้อใด
- () ก. มีฐานะยากจน ไม่มีที่ดินเป็นของตนเองแต่รับจ้างทำการเกษตร
- () ข. เป็นเกษตรกรที่มีความขยันและซื่อสัตย์
- () ค. เป็นบุคคลที่บรรลุนิติภาวะแล้ว จะประกอบอาชีพอะไรก็ได้
- () ง. เป็นบุคคลใดก็ได้ที่สนใจ
7. เมื่อสหกรณ์มีกำไรสุทธิประจำปีแล้วสมาชิกจะได้อะไรตอบแทน
- () ก. ได้เงินปันผลตามหุ้นและเงินเฉลี่ยคืนตามส่วนธุรกิจ () ข. ได้เงินปันผล
- () ค. ได้เงินเฉลี่ยคืน () ง. ได้เงินโบนัส
8. สิทธิของสมาชิกที่พึงมีต่อสหกรณ์คือข้อใด
- () ก. สิทธิในการเลือกและได้รับเลือกตั้งเป็นกรรมการดำเนินการ
- () ข. สิทธิในการถือหุ้นเท่าใดก็ได้โดยไม่จำกัดจำนวนหุ้น
- () ค. สิทธิในการคัดเลือกหรือจัดจ้างเจ้าหน้าที่หรือฝ่ายจัดการสหกรณ์
- () ง. สิทธิในการได้รับการบริการจากรัฐก่อนผู้ไม่เป็นสมาชิกสหกรณ์
9. หน้าที่ของสมาชิกที่พึงกระทำต่อสหกรณ์คือข้อใด
- () ก. อุดหนุนหรือทำธุรกิจกับสหกรณ์อย่างสม่ำเสมอ
- () ข. ปฏิบัติตามข้อบังคับ ระเบียบและมติของสหกรณ์
- () ค. คัดเลือกบุคคลที่จะเข้ามาเป็นเจ้าหน้าที่หรือฝ่ายจัดการสหกรณ์
- () ง. เลือกตั้งคณะกรรมการดำเนินการและ ผู้ตรวจสอบกิจการสหกรณ์
10. สมาชิกแต่ละคนมีสิทธิออกเสียงในการลงมติในสหกรณ์อย่างไร
- () ก. ออกเสียงตามระยะเวลาที่เป็นสมาชิก
- () ข. ออกเสียงตามหุ้นที่ถือในสหกรณ์
- () ค. ออกเสียงได้คนละ 1 เสียง
- () ง. ออกเสียงตามปริมาณธุรกิจที่ทำกับสหกรณ์ (มูลค่าที่ซื้อขายสินค้า ผักเงินหรือกู้ยืมเงินจากสหกรณ์ และมูลค่าการใช้บริการจากสหกรณ์)
11. สมาชิกสหกรณ์สามารถมอบหมายให้คนอื่นหรือบุคคลในครอบครัวไปออกเสียงแทนในที่ประชุมได้หรือไม่
- () ก. ได้ ถ้ามีการมอบหมายเป็นหนังสือโดยถูกต้อง () ข. ได้ ถ้าที่ประชุมนั้นยินยอม
- () ค. ไม่ได้ เพราะผิดหลักการสหกรณ์ () ง. ไม่ได้ เพราะข้อบังคับไม่อนุญาต

12. จุดมุ่งหมายที่สำคัญในการจัดตั้งสหกรณ์คือข้อใด
- () ก. มุ่งขอความช่วยเหลือจากรัฐ
- () ข. มุ่งรวมทุนมาดำเนินธุรกิจร่วมกัน
- () ค. มุ่งรวมคนเพื่อช่วยเหลือตนเองและช่วยเหลือซึ่งกันและกันในด้านเศรษฐกิจและสังคม
- () ง. มุ่งแสวงหากำไรมาแบ่งปันกัน
13. คณะกรรมการดำเนินการสหกรณ์และผู้ตรวจสอบกิจการสหกรณ์ได้มาโดยวิธีใด
- () ก. นายทะเบียนสหกรณ์แต่งตั้ง () ข. การรับสมัครสอบคัดเลือก
- () ค. กรมส่งเสริมสหกรณ์แต่งตั้ง () ง. การเลือกตั้งจากสมาชิกในที่ประชุมใหญ่
สามัญประจำปี
14. สมาชิกจะควบคุมการบริหารงานของคณะกรรมการให้ดำเนินงานตามแผนดำเนินงานประจำปี
ของสหกรณ์โดยวิธีใด
- () ก. สมัครเป็นผู้ตรวจสอบกิจการสหกรณ์ () ข. สมัครเป็นประธานกลุ่มสมาชิก
- () ค. สมัครเป็นผู้ตรวจการสหกรณ์ () ง. สมัครเป็นนายทะเบียนสหกรณ์
15. สมาชิกมีส่วนในการบริหารงานของสหกรณ์โดยวิธีใด
- () ก. สมัครเป็นกรรมการหรือลงคะแนนเลือกตั้งกรรมการ
- () ข. สมัครเป็นผู้ตรวจสอบกิจการสหกรณ์
- () ค. สมัครเป็นประธานกลุ่มสมาชิก
- () ง. สมัครเป็นผู้ตรวจการสหกรณ์
16. สมาชิกมีส่วนในการกำหนดแผนการดำเนินงานประจำปีของสหกรณ์โดย
- () ก. เข้าร่วมประชุมใหญ่เพื่อเสนอข้อเสนอนั้นและอนุมัติแผนการดำเนินงานประจำปี
ของสหกรณ์
- () ข. สมัครเป็นผู้ตรวจสอบกิจการสหกรณ์
- () ค. สมัครเป็นประธานกลุ่มสมาชิก
- () ง. สมัครเป็นผู้ตรวจการสหกรณ์
17. ทำไมท่านต้องเข้าร่วมประชุมกลุ่มและประชุมใหญ่ประจำปีของสหกรณ์
- () ก. ประธานกลุ่มหรือคณะกรรมการขอร้องให้เข้าร่วมประชุม
- () ข. เป็นสิทธิและหน้าที่ในฐานะที่เป็นสมาชิกสหกรณ์
- () ค. กลัวจะไม่ได้กู้ยืมเงินหรือใช้บริการจากสหกรณ์
- () ง. ต้องการเบียดเบียนหรือเบียดประชุม

18. เงินปันผลตามหุ้นที่ท่านได้รับจากสหกรณ์ขึ้นอยู่กับอะไร
- () ก. ปริมาณเงินทุนหมุนเวียนของสหกรณ์
 - () ข. ระยะเวลาการเป็นสมาชิกสหกรณ์
 - () ค. ปริมาณธุรกิจที่สมาชิกทำกับสหกรณ์
 - () ง. ปริมาณหรือจำนวนหุ้นที่สมาชิกถือในสหกรณ์
19. สหกรณ์มุ่งดำเนินธุรกิจกับกลุ่มบุคคลใดเป็นสำคัญ
- () ก. กลุ่มสมาชิกสหกรณ์ เพราะสมาชิกเป็นทั้งลูกค้าและเป็นเจ้าของสหกรณ์
 - () ข. กลุ่มบุคคลหรือบุคคลใดก็ได้ที่จะทำให้สหกรณ์ได้กำไรสูงสุด
 - () ค. กลุ่มบุคคลภายนอกเป็นสำคัญเพื่อทำกำไรสูงสุดให้สมาชิกสหกรณ์
 - () ง. หน่วยงานของรัฐหรือรัฐวิสาหกิจ
20. ข้อใดไม่ใช่แหล่งเงินทุนของสหกรณ์การเกษตร
- () ก. หุ้นหรือทุนเรือนหุ้น
 - () ข. เงินสำรองที่จัดสรรจากกำไรสุทธิ
 - () ค. เงินกู้ยืมจากภายนอก
 - () ง. เงินปันผลและเงินเฉลี่ยคืน

ตอนที่ 3 ข้อมูลเกี่ยวกับการมีส่วนร่วมของสมาชิกในการทำธุรกิจกับสหกรณ์

คำชี้แจง ให้ระบุจำนวนเงินที่ทำธุรกิจกับสหกรณ์ในรอบปีที่ผ่านมา ดังนี้

1. ถือหุ้นเพิ่มระหว่างปี.....บาท
2. กู้เงินจากสหกรณ์ระหว่างปี.....บาท
3. ซื้อสินค้า วัสดุอุปกรณ์การเกษตรและอื่น ๆ จากสหกรณ์ระหว่างปี.....บาท
4. ขายสินค้าหรือผลผลิตทางการเกษตรให้สหกรณ์ระหว่างปี.....บาท
5. ทำธุรกิจอื่น ๆ กับสหกรณ์ระหว่างปี.....บาท

ตอนที่ 4 ข้อมูลเกี่ยวกับปัญหาของสมาชิกในการทำธุรกิจกับสหกรณ์

คำชี้แจง ขอให้ท่านทำเครื่องหมาย ✓ ลงในช่อง ระดับความยุ่งยากหรือปัญหาในการทำธุรกิจ หรือ ร่วมกิจกรรมกับสหกรณ์ ตามระดับความยุ่งยาก/ปัญหาที่ท่านได้รับ

กิจกรรม/ภารกิจ	ความยุ่งยาก/ปัญหา				
	มากที่สุด	มาก	ปานกลาง	น้อย	น้อยที่สุด
1. การเข้าถึงข้อมูลข่าวสารเกี่ยวกับธุรกิจของสหกรณ์					
2. การติดต่อทำธุรกิจกับสหกรณ์หรือการติดต่อกับสหกรณ์					
3. ความชัดเจนของข้อมูลเกี่ยวกับวิธีทำธุรกิจกับสหกรณ์ที่ได้รับจากกรรมการหรือประธานกลุ่ม					
4. การเข้าร่วมประชุมใหญ่สามัญประจำปี					
5. การเข้าร่วมประชุมกลุ่มสมาชิก					
6. ความชัดเจนของข้อมูลเกี่ยวกับผลการดำเนินงานสหกรณ์ที่ได้รับจากการเข้าร่วมประชุมกลุ่มสมาชิก/ประชุมใหญ่					

ประวัติผู้ศึกษา

ชื่อ	นายวรรณศักดิ์ ไม้จตุรัส
วัน เดือน ปีเกิด	10 สิงหาคม 2499
สถานที่เกิด	อำเภอบ้านเหนือจตุรัส จังหวัดชัยภูมิ
ประวัติการศึกษา	เศรษฐศาสตรบัณฑิต มหาวิทยาลัยรามคำแหง พ.ศ. 2522
สถานที่ทำงาน	สำนักงานสหกรณ์จังหวัดชัยภูมิ อำเภอเมือง จังหวัดชัยภูมิ
ตำแหน่ง	ผู้อำนวยการกลุ่มส่งเสริมและพัฒนาธุรกิจสหกรณ์