

# การจัดการการผลิตปาล์มน้ำมันรูปแบบแปลงใหญ่ อำเภออ่าวลึก จังหวัดกระบี่



นางสาวเบญจพร สุนาค

การศึกษาค้นคว้าอิสระนี้เป็นส่วนหนึ่งของการศึกษาตามหลักสูตรปริญญาเกษตรศาสตรมหาบัณฑิต  
แขนงวิชาการจัดการการเกษตร สาขาวิชาเกษตรศาสตร์และสหกรณ์ มหาวิทยาลัยสุโขทัยธรรมาธิราช

พ.ศ. 2560

**Oil Palm Production Management of Large Agricultural Land Plot  
at Ao luek District, Krabi Province**

**Miss Benjaporn Sudnak**



An Independent Study Submitted in Partial Fulfillment of the Requirements for  
the Degree of Master of Agriculture in Agricultural Resources Management

School of Agriculture and Cooperatives  
Sukhothai Thammathirat Open University


2017

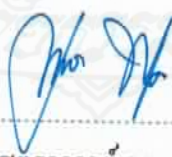
หัวข้อการศึกษาค้นคว้าอิสระ	การจัดการการผลิตปาล์มน้ำมันรูปแบบแปลงใหญ่ อำเภออ่าวลึก จังหวัดกระบี่
ชื่อและนามสกุล	นางสาวเบญจพร สุคนาค
แขนงวิชา	การจัดการการเกษตร
สาขาวิชา	เกษตรศาสตร์และสหกรณ์ มหาวิทยาลัยสุโขทัยธรรมาธิราช
อาจารย์ที่ปรึกษา	ผู้ช่วยศาสตราจารย์ ดร. ปรีชาติ ดิชฎิกิจ

การศึกษาค้นคว้าอิสระนี้ ได้รับความเห็นชอบให้เป็นส่วนหนึ่งของการศึกษา  
ตามหลักสูตรระดับปริญญาโท เมื่อวันที่ 28 กุมภาพันธ์ 2561

คณะกรรมการสอบการศึกษาค้นคว้าอิสระ

  
..... ประธานกรรมการ  
(ผู้ช่วยศาสตราจารย์ ดร. ปรีชาติ ดิชฎิกิจ)

  
..... กรรมการ  
(รองศาสตราจารย์ ดร. อังฉรา โพธิ์ดี)

  
.....  
(รองศาสตราจารย์ ดร. มณชิชา พุฒาคำ)  
ประธานกรรมการประจำสาขาวิชาเกษตรศาสตร์และสหกรณ์

**ชื่อการศึกษา** ค้นคว่ำอิสระ การจัดการการผลิตปาล์มน้ำมันรูปแบบแปลงใหญ่ อำเภออ่าวลึก  
จังหวัดกระบี่

**ผู้ศึกษา** นางสาวเบญจพร สุคนาค รหัสนักศึกษา 2589000112

**ปริญญา** เกษตรศาสตรมหาบัณฑิต (การจัดการทรัพยากรเกษตร)

**อาจารย์ที่ปรึกษา** ผู้ช่วยศาสตราจารย์ ดร. ปรีชาดิ ดิษฐกิจ ปีการศึกษา 2560

### บทคัดย่อ

การวิจัยครั้งนี้มีวัตถุประสงค์เพื่อศึกษา 1) สภาพสังคมและเศรษฐกิจ 2) การจัดการการผลิตปาล์มน้ำมันแปลงใหญ่ 3) ความรู้ของเกษตรกรเกี่ยวกับการจัดการการผลิตปาล์มน้ำมันแปลงใหญ่ 4) ปัญหาและข้อเสนอแนะในการผลิตปาล์มน้ำมันแปลงใหญ่

งานวิจัยนี้เป็นการวิจัยเชิงปริมาณและคุณภาพ ประชากรแบ่งเป็น 2 กลุ่ม คือ 1) เกษตรกรผู้ปลูกปาล์มน้ำมันที่เข้าร่วมเป็นสมาชิกเกษตรกรปาล์มน้ำมันแปลงใหญ่ ในอำเภออ่าวลึก จังหวัดกระบี่ จำนวน 218 ราย กำหนดกลุ่มตัวอย่างโดยสูตรของยามานะ ที่ระดับนัยสำคัญ 0.05 ได้กลุ่มตัวอย่างจำนวน 142 ราย สุ่มตัวอย่างอย่างง่าย เครื่องมือที่ใช้รวบรวมข้อมูล คือ แบบสอบถาม 2) ประชากรกลุ่ม พี่เลี้ยงกลุ่มและเกษตรกรตัวอย่าง จำนวน 3 ราย โดยมีการสัมภาษณ์แบบเจาะลึก สถิติที่ใช้วิเคราะห์ข้อมูลเชิงปริมาณ ได้แก่ ความถี่ ค่าเฉลี่ย และร้อยละ และข้อมูลเชิงคุณภาพวิเคราะห์โดยการจัดหมวดหมู่และการวิเคราะห์เนื้อหา

ผลการวิจัยพบว่า 1) เกษตรกรส่วนใหญ่เป็นเพศชาย อายุ 41-60 ปี มีสมาชิกในครัวเรือนเฉลี่ย 4 คน ปลูกปาล์มน้ำมันเป็นอาชีพหลัก ปลูกยางพาราเป็นอาชีพรอง มีพื้นที่ทำกินเฉลี่ย 25.82 ไร่ ปลูกปาล์มน้ำมันเฉลี่ย 20.48 ไร่ ประสบการณ์ปลูกปาล์มน้ำมันเฉลี่ย 15.20 ปี ใช้ทุนของตนเอง และมีรายได้เพิ่มขึ้นเมื่อเข้าร่วมโครงการปาล์มน้ำมันแปลงใหญ่ 2) เกษตรกรที่เข้าร่วมโครงการปาล์มน้ำมันแปลงใหญ่ มีพื้นที่ปลูกปาล์มน้ำมันเป็นที่ราบ ใช้น้ำฝนเป็นหลัก ใช้แหล่งพันธุ์จากศูนย์วิจัยปาล์มน้ำมัน ใช้นุ้ยเคมี ให้นุ้ยตามช่วงอายุปาล์มน้ำมัน ใช้สารเคมีในการป้องกันกำจัดศัตรูปาล์มน้ำมัน ตัดแต่งทางใบปีละครั้ง ใช้แรงงานรายวัน เก็บเกี่ยวทุกๆ 20 วัน และรวมกลุ่มจำหน่ายให้กับโรงงานสกัดปาล์มน้ำมัน 3) เกษตรกรมีความรู้เกี่ยวกับการจัดการการผลิตปาล์มน้ำมันแปลงใหญ่ในระดับดีมาก 4) เกษตรกรมีปัญหาในด้านการผลิต การเก็บเกี่ยว ขนส่ง และจัดบันทึก ข้อเสนอแนะ คือรัฐบาลควรให้ความรู้กับเกษตรกรเกี่ยวกับการผลิตปาล์มน้ำมันมากขึ้น และกลุ่มผู้ผลิตปาล์มน้ำมันควรมีการวางแผนการบริหารจัดการกลุ่มและการเชื่อมโยงการตลาด

**คำสำคัญ** การจัดการการผลิต ปาล์มน้ำมันแปลงใหญ่ เกษตรแปลงใหญ่ อำเภออ่าวลึก จังหวัดกระบี่

**Independent Study title:** Oil Palm Production Management of Large Agricultural Land Plot at Ao luek District, Krabi Province

**Author:** Miss Benjaporn Sudnak; **ID:** 2589000112;

**Degree:** Master of Agriculture (Agricultural Resources Management);

**Independent Study advisor:** Dr. Parichat Dittakit, Assistant Professor;

**Academic year:** 2017

### **Abstract**

This research aimed to study 1) social and economic status, 2) oil palm production management, 3) farmers' knowledge about the management, and 4) problems and suggestions regarding the oil palm management of large agricultural land plot.

This study was a quantitative and qualitative research. The population was divided into two groups. The first group consisted of 218 regular oil palm farmers who are members of large oil palm land plot group in Ao luek District, Krabi Province. About 142 samples were identified using Yamane formula at the sampling error of 0.05. The sample group was selected using simple random sampling technique. Questionnaire was used as an instrument for this group. The second group consisted of 3 individuals which were the president of large oil palm land plot group, the group trainer, and the model farmer. Depth interview was used to collect data. Statistical parameters used for quantitative data analysis were frequency mean and percentage. For qualitative data analysis, classification and content analysis were used.

The finding showed that 1) most farmers were male with age range of 41-60 years old. The average value of family member was 4 individuals. Their main career was being an oil palm farmer as well as growing para rubber trees as a second career. Each farmer owned averagely 25.82 rai (1 rai = 1,600 m<sup>2</sup>) of land in which approximately 20.48 rai was used to cultivate oil palm. The average year of experiences in growing oil palm was 15.20 years. The majority of farmers used their own funds to grow the crop, and had increasing incomes when joined with the large oil palm land plot group. 2) The farmers who participated in the group had flat cultivated lands. They mainly relied on rain water to water their plants, and obtained palm seeds from the Oil Palm Research Center. They used chemical fertilizers for their plants in which would apply depend on the age of oil palm. They also used chemical pesticides to protect their plants. Oil palms were trimmed once a year. Labors were hired to work at their farms daily. The oil palms would be harvested every 20 days, and they were sold to oil extraction factories. 3) The farmers had knowledge of the oil palm production management of large oil palm land plot in the highest scale ranking. 4) The farmers experienced many problems with oil palm production, harvesting, transportation, and recording. They suggested that the government should provide more knowledge regarding the oil palm management to the farmers, and that the oil palm production group should plan the group management and the connection with marketing.

**Keywords:** Production management, Large oil palm land plot,  
Large agricultural land plot, Ao luek District, Krabi Province

## กิตติกรรมประกาศ

การศึกษาค้นคว้าอิสระฉบับนี้สำเร็จลุล่วงได้ด้วยความกรุณาเป็นอย่างยิ่งจาก ผู้ช่วยศาสตราจารย์ ดร. ปรีชาติ ดิชฐกิจ อาจารย์ที่ปรึกษาการศึกษาค้นคว้าอิสระ ที่ได้กรุณาให้คำแนะนำและได้ติดตามการทำการศึกษาค้นคว้าอิสระครั้งนี้อย่างใกล้ชิดตลอดมา นับตั้งแต่เริ่มต้นจนกระทั่งสำเร็จเรียบร้อยสมบูรณ์ ผู้วิจัยรู้สึกซาบซึ้งในความกรุณาของท่านเป็นอย่างยิ่ง

ขอขอบคุณ รองศาสตราจารย์ ดร.อัจฉรา โพธิ์ดี กรรมการสอบการศึกษาค้นคว้าอิสระ ที่กรุณาให้คำแนะนำอันเป็นประโยชน์เกี่ยวกับงานค้นคว้าอิสระฉบับนี้ให้มีความสมบูรณ์ยิ่งขึ้น

ขอขอบพระคุณ คุณสุบรรณ รัชย์ทอง ผู้อำนวยการสำนักงานเกษตรอำเภออ่าวลึก ที่ได้กรุณาตรวจสอบแบบสอบถาม และขอขอบพระคุณเกษตรกรผู้เข้าร่วมโครงการการผลิตปาล์มน้ำมันรูปแบบแปลงใหญ่ทุกท่านที่เสียสละเวลาและให้ความร่วมมือในการเก็บรวบรวมข้อมูล

นอกจากนี้ ผู้วิจัยขอขอบพระคุณคณาจารย์สาขาวิชาเกษตรศาสตร์และสหกรณ์ มหาวิทยาลัยสุโขทัยธรรมาธิราช เพื่อนักศึกษาและผู้มีส่วนเกี่ยวข้องในการทำการศึกษาค้นคว้าอิสระครั้งนี้ทุกท่านที่ได้กรุณาให้การสนับสนุนช่วยเหลือ และให้กำลังใจตลอดมา

เบญจพร สุคนาค

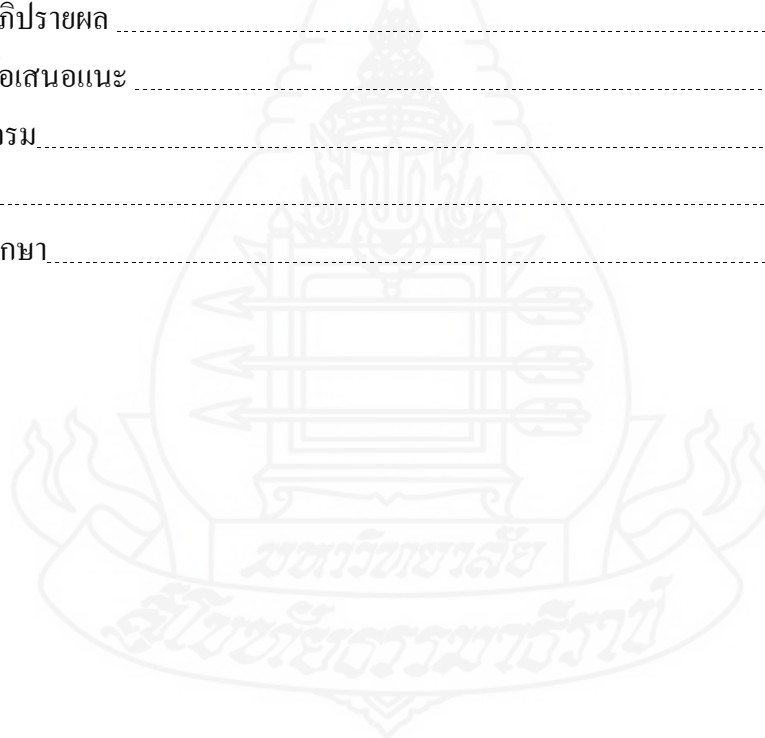
กุมภาพันธ์ 2561

## สารบัญ

	หน้า
บทคัดย่อภาษาไทย .....	ง
บทคัดย่อภาษาอังกฤษ .....	จ
กิตติกรรมประกาศ .....	ฉ
สารบัญตาราง .....	ฅ
สารบัญภาพ .....	ญ
บทที่ 1 บทนำ .....	1
ความเป็นมาและความสำคัญของปัญหา .....	1
วัตถุประสงค์การศึกษา .....	2
กรอบแนวคิดการศึกษา .....	2
ขอบเขตการศึกษา .....	3
นิยามศัพท์ .....	4
ประโยชน์ที่คาดว่าจะได้รับ .....	4
บทที่ 2 วรรณกรรมที่เกี่ยวข้อง .....	5
สถานการณ์การผลิตและการตลาดปาล์มน้ำมัน .....	5
การจัดการการผลิตปาล์มน้ำมัน .....	8
โครงการส่งเสริมการเกษตรกรรูปแบบแปลงใหญ่ .....	18
งานวิจัยที่เกี่ยวข้อง .....	22
บทที่ 3 วิธีดำเนินการศึกษา .....	24
ประชากรและกลุ่มตัวอย่าง .....	24
เครื่องมือที่ใช้ในการศึกษา .....	25
การเก็บรวบรวมข้อมูล .....	26
การวิเคราะห์ข้อมูล .....	26

## สารบัญ (ต่อ)

	หน้า
บทที่ 4 ผลการศึกษา .....	28
ตอนที่ 1 สภาพทางสังคมและเศรษฐกิจของเกษตรกร .....	28
ตอนที่ 2 การจัดการการผลิตปาล์มน้ำมันของเกษตรกรรูปแบบแปลงใหญ่ .....	32
ตอนที่ 3 ความรู้เกี่ยวกับการจัดการการผลิตปาล์มน้ำมันรูปแบบแปลงใหญ่ .....	37
ตอนที่ 4 ปัญหาและข้อเสนอแนะของเกษตรกรในการจัดการการผลิตปาล์มน้ำมัน รูปแบบแปลงใหญ่ .....	40
บทที่ 5 สรุปผลการศึกษา อภิปรายผล และข้อเสนอแนะ .....	42
สรุปผลการศึกษา .....	42
อภิปรายผล .....	44
ข้อเสนอแนะ .....	46
บรรณานุกรม .....	48
ภาคผนวก .....	51
ประวัติผู้ศึกษา .....	59





สารบัญญัตินาง

	หน้า
ตารางที่ 2.1 ข้อมูลการผลิตปาล์มน้ำมันจังหวัดกระบี่ ปี 2559.....	6
ตารางที่ 2.2 ราคาน้ำมันปาล์มดิบในตลาดหลักปี 2553-2557.....	7
ตารางที่ 2.3 ราคาน้ำมันปาล์มน้ำมันและน้ำมันปาล์ม ปี 2553-2557.....	8
ตารางที่ 2.4 ปริมาณปุ๋ยที่ให้กับปาล์มน้ำมันในอายุต่างๆ.....	11
ตารางที่ 2.5 โรคที่มักเกิดในปาล์มน้ำมัน .....	14
ตารางที่ 2.6 ประโยชน์ที่ได้รับจากแปลงใหญ่ .....	19
ตารางที่ 4.1 สภาพสังคมของเกษตรกรปาล์มน้ำมันแปลงใหญ่ อำเภออ่าวลึก จังหวัดกระบี่.....	29
ตารางที่ 4.2 สภาพเศรษฐกิจของเกษตรกรปาล์มน้ำมันแปลงใหญ่ อำเภออ่าวลึก จังหวัดกระบี่.....	30
ตารางที่ 4.3 การจัดการสวนปาล์มน้ำมันของเกษตรกรแปลงใหญ่ อำเภออ่าวลึก จังหวัดกระบี่.....	33
ตารางที่ 4.4 ความรู้เกี่ยวกับการจัดการการผลิตปาล์มน้ำมันรูปแบบแปลงใหญ่ของเกษตรกร อำเภออ่าวลึก จังหวัดกระบี่.....	38
ตารางที่ 4.5 ระดับความรู้เกี่ยวกับการจัดการการผลิตปาล์มน้ำมันรูปแบบแปลงใหญ่ของ เกษตรกรอำเภออ่าวลึก จังหวัดกระบี่.....	39
ตารางที่ 4.6 ค่าเฉลี่ยระดับปัญหาในการจัดการสวนปาล์มน้ำมันของเกษตรกรแปลงใหญ่.....	40



ญ

## สารบัญภาพ

	หน้า
ภาพที่ 1.1	กรอบแนวคิดการศึกษา..... 3
ภาพที่ 2.1	โครงสร้างของกลุ่มที่มีระบบควบคุมภายใน..... 21



# บทที่ 1

## บทนำ

### 1. ความเป็นมาและความสำคัญของปัญหา

ประเทศไทยสามารถผลิตปาล์มน้ำมันได้เป็นอันดับ 3 ของโลก รองมาจากอินโดนีเซีย และมาเลเซีย เนื่องจากมีลักษณะภูมิประเทศที่เหมาะสมต่อการปลูกปาล์มน้ำมัน เกษตรกรขยายพื้นที่ปลูกปาล์มน้ำมันเพิ่มขึ้นอย่างต่อเนื่อง ทำให้พื้นที่ป่าลดน้อยลง ภาครัฐจึงเล็งเห็นผลกระทบที่จะตามมาจึงส่งเสริมให้เกษตรกรพัฒนาพื้นที่สวนปาล์มเดิมให้มีผลผลิตเพิ่มขึ้น และมีคุณภาพผลผลิตเพิ่มขึ้น

กระทรวงเกษตรและสหกรณ์ได้ดำเนินแผนการส่งเสริมการเกษตรกรยุทธศาสตร์สินค้าปาล์มน้ำมันในรูปแบบแปลงใหญ่ เพื่อปรับโครงสร้างการผลิตสินค้าเกษตร โดยการรวมแปลงการผลิตของเกษตรกรเป็นแปลงใหญ่ วัตถุประสงค์เพื่อสนับสนุนการรวมกลุ่มของเกษตรกร ลดต้นทุนการผลิต ใช้เทคโนโลยีในการผลิตที่เหมาะสม เพิ่มประสิทธิภาพการผลิต ตลอดจนการจัดการด้านการตลาด การดำเนินโครงการเป็นไปในลักษณะประชารัฐ คือมีการร่วมมือกันระหว่างภาครัฐ ภาคเอกชน และเกษตรกร

สำนักงานเกษตรจังหวัดกระบี่ได้ดำเนินการตามแผนการส่งเสริมการเกษตรกรยุทธศาสตร์สินค้าปาล์มน้ำมันในรูปแบบแปลงใหญ่ ปีงบประมาณ 2559 ในอำเภอเมืองกระบี่ อ่าวลึก ปลายพระยา คลองท่อม ลำทับ เขาพนม เหนือคลอง และเกาะลันตา (กรมส่งเสริมการเกษตร, 2560) โดยชาวสวนปาล์มในอำเภออ่าวลึกมีพื้นที่ทำสวนปาล์มจำนวนกว่า 3,000 ไร่ มีการสมัครเข้าร่วมโครงการอย่างต่อเนื่องเพื่อรับการอบรมเรื่องบัญชี เรื่องปุ๋ยที่มีคุณภาพและราคาถูกกว่าท้องตลาด และเรื่องการจัดการสวนปาล์ม ณ ศูนย์การเรียนรู้เพิ่มประสิทธิภาพสินค้าเกษตรของกรมส่งเสริมการเกษตร กระทรวงเกษตรและสหกรณ์ แต่อย่างไรก็ตามการดำเนินงานของโครงการปาล์มน้ำมันแปลงใหญ่ ยังมีข้อเรียกร้องของชาวสวนปาล์มให้รัฐบาลดำเนินการ 7 ประการ ได้แก่ 1) เร่งขายน้ำมันในสต็อก 2) ใช้ผสมน้ำมันเตาเป็นพลังงานผลิตไฟฟ้าที่กระบี่ 3) ให้รับซื้อปาล์มตามคุณภาพไม่ใช่แบบคละ 4) ให้รัฐควบคุมการนำเข้าถั่วเหลือง 5) ควรใช้เพื่อพลังงานทดแทน เช่น ไบโอดีเซลเป็นพลังงานไฟฟ้า 6) รัฐควรเรียกให้บริษัทรถยนต์ออกแบบให้รถ สามารถใช้น้ำมันไบโอดีเซลชนิด BIO ได้ และ 7) ให้รัฐรับซื้อน้ำมันปาล์ม

ในสต็อกจำนวน 1 แสนตัน มาทำน้ำมันบรรจุขวดเพื่อบริโภคใช้ในครัวเรือน (ฐานเศรษฐกิจ, 2560) ซึ่งข้อเรียกร้องดังกล่าวส่งผลต่อการจัดการการตลาดและการผลิตของชาวสวนปาล์ม

จากสาเหตุดังกล่าวทำให้ผู้วิจัยสนใจศึกษาเกี่ยวกับการจัดการผลิตปาล์มน้ำมันของเกษตรกรรูปแบบแปลงใหญ่ ปัญหาและข้อเสนอแนะของเกษตรกรในการจัดการการผลิตปาล์มน้ำมันรูปแบบแปลงใหญ่ เพื่อเป็นแนวทางในการปรับปรุงพัฒนาการจัดการการผลิตปาล์มน้ำมันแปลงใหญ่ของเกษตรกรต่อไป

## 2. วัตถุประสงค์การศึกษา

2.1 เพื่อศึกษาสภาพสังคมและเศรษฐกิจของเกษตรกรปาล์มน้ำมันรูปแบบแปลงใหญ่ อำเภออ่าวลึก จังหวัดกระบี่

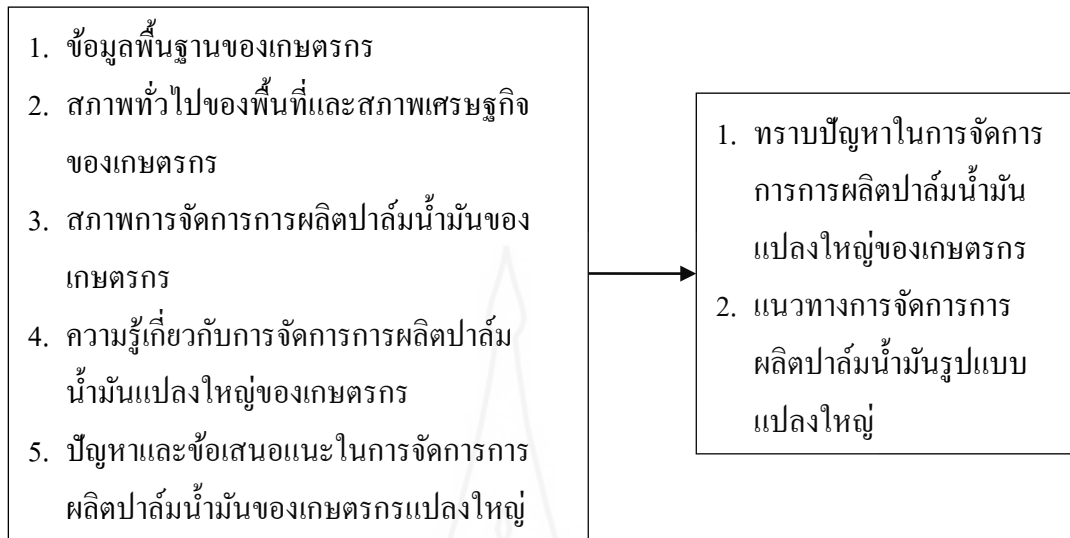
2.2 เพื่อศึกษาการจัดการการผลิตปาล์มน้ำมันของเกษตรกรปาล์มน้ำมันรูปแบบแปลงใหญ่ อำเภออ่าวลึก จังหวัดกระบี่

2.3 เพื่อศึกษาความรู้ของเกษตรกรเกี่ยวกับการจัดการผลิตปาล์มน้ำมันรูปแบบแปลงใหญ่ อำเภออ่าวลึก จังหวัดกระบี่

2.4 เพื่อศึกษาปัญหาและข้อเสนอแนะของเกษตรกรในการจัดการผลิตปาล์มน้ำมันรูปแบบแปลงใหญ่ อำเภออ่าวลึก จังหวัดกระบี่

## 3. กรอบแนวคิดการศึกษา

การศึกษาค้นคว้าครั้งนี้ มุ่งศึกษาการจัดการผลิตปาล์มน้ำมันของเกษตรกรปาล์มน้ำมันรูปแบบแปลงใหญ่ อำเภออ่าวลึก จังหวัดกระบี่ ผู้วิจัยได้ศึกษาค้นคว้าเอกสารและงานวิจัยต่างๆ ที่เกี่ยวข้อง เพื่อนำมากำหนดกรอบแนวคิดการวิจัย ดังนี้



ภาพที่ 1.1 กรอบแนวคิดการศึกษา

#### 4. ขอบเขตการศึกษา

##### 4.1 ขอบเขตด้านเนื้อหา

4.1.1 ศึกษาแผนโครงการส่งเสริมการเกษตรกรยุทธศาสตร์สินค้าปาล์มน้ำมันรูปแบบแปลงใหญ่ อำเภออ่าวลึก จังหวัดกระบี่ ปีงบประมาณ 2559

4.1.2 ศึกษาข้อมูลสังคม เศรษฐกิจ ของเกษตรกรผู้ปลูกปาล์มน้ำมันแปลงใหญ่ อำเภออ่าวลึก จังหวัดกระบี่

4.1.3 ศึกษาการจัดการการผลิตปาล์มน้ำมันรูปแบบแปลงใหญ่ อำเภออ่าวลึก จังหวัดกระบี่

4.1.4 ศึกษาความรู้ในการจัดการผลิตปาล์มน้ำมันของเกษตรกรปาล์มน้ำมันแปลงใหญ่ อำเภออ่าวลึก จังหวัดกระบี่

4.1.5 ศึกษาปัญหาและข้อเสนอแนะในการจัดการผลิตปาล์มน้ำมันเกษตรกรแปลงใหญ่ อำเภออ่าวลึก จังหวัดกระบี่

##### 4.2 ขอบเขตด้านประชากร

4.2.1 เกษตรกรผู้ร่วมโครงการส่งเสริมการเกษตรกรยุทธศาสตร์สินค้าปาล์มน้ำมันในรูปแบบแปลงใหญ่ อำเภออ่าวลึก จังหวัดกระบี่ จำนวน 218 คน

4.2.2 ผู้ที่เกี่ยวข้องในการบริหารโครงการส่งเสริมการเกษตรเกษตรศาสตร์  
สินค้าปาล์มน้ำมันในรูปแบบแปลงใหญ่ อำเภออ่าวลึก จังหวัดกระบี่ ได้แก่ ประธานโครงการ  
พี่เลี้ยงกลุ่ม และเกษตรกร

4.3 ขอบเขตด้านพื้นที่ ศึกษาเฉพาะเกษตรกรที่ปลูกปาล์มน้ำมันในอำเภออ่าวลึก  
จังหวัดกระบี่ ปีการผลิต 2559/2560

4.4 ขอบเขตด้านเวลา เก็บข้อมูลการศึกษาตั้งแต่เดือนธันวาคม พ.ศ. 2559 ถึง เดือน  
มิถุนายน พ.ศ. 2560

## 5. นิยามศัพท์

5.1 การจัดการการผลิตปาล์มน้ำมัน หมายถึง การจัดการตั้งแต่การวางแผนการปลูก  
การเลือกพื้นที่ปลูก การเลือกพันธุ์และแหล่งพันธุ์ การปลูก การดูแลรักษา การเก็บเกี่ยวตลอดจน  
การตลาด

5.2 การผลิตปาล์มน้ำมันรูปแบบแปลงใหญ่ หมายถึง การรวมกลุ่มเกษตรกรผู้ปลูก  
ปาล์มน้ำมันในพื้นที่ใกล้เคียงกัน ร่วมมือกันจัดการการผลิตปาล์มน้ำมัน โดยร่วมมือกันทั้งภาครัฐ  
และเกษตรกร เพื่อเพิ่มศักยภาพการผลิต และเพิ่มขีดความสามารถให้กับเกษตรกร

## 6. ประโยชน์ที่คาดว่าจะได้รับ

6.1 สามารถเป็นแนวทางในการพัฒนา จัดการสวนปาล์มน้ำมันของเกษตรกรให้มี  
ประสิทธิภาพ

6.2 หน่วยงานที่เกี่ยวข้องสามารถนำผลงานวิจัยไปใช้ในการพัฒนา ส่งเสริมการจัดการ  
สวนปาล์มน้ำมันแปลงใหญ่ให้เหมาะสมและตรงตามความต้องการของเกษตรกร

## บทที่ 2

### วรรณกรรมที่เกี่ยวข้อง

การวิจัยเรื่อง การจัดการการผลิตปาล์มน้ำมันรูปแบบแปลงใหญ่ อำเภออ่าวลึก จังหวัดกระบี่ ผู้วิจัยได้ค้นคว้าวรรณกรรมที่เกี่ยวข้องในประเด็นต่างๆ ดังนี้

1. สถานการณ์การผลิตและการตลาดปาล์มน้ำมัน
2. การจัดการการผลิตปาล์มน้ำมัน
3. โครงการส่งเสริมการเกษตรรูปแบบแปลงใหญ่
4. งานวิจัยที่เกี่ยวข้อง

#### 1. สถานการณ์การผลิตและการตลาดปาล์มน้ำมัน

ปาล์มน้ำมัน (Oil palm) มีชื่อวิทยาศาสตร์คือ *Elaeis guineensis* Jacq. มีถิ่นกำเนิดในแถบแอฟริกาตะวันตก ปาล์มน้ำมันได้เข้ามาในทวีปเอเชียโดยชาวโปรตุเกสเริ่มเอาปาล์มน้ำมันมาปลูกในประเทศอินโดนีเซียในปี พ.ศ. 2391 ประเทศไทยได้นำปาล์มน้ำมันมาปลูกเมื่อปี พ.ศ. 2472 โดยพระยาประคิพัทธ์ ภูบาล เพื่อนำมาปลูกเป็นไม้ประดับที่สถานีทดลองยางคองหงส์ จังหวัดสงขลา และสถานีการทดลองปาล์ม จังหวัดจันทบุรี หลังจากนั้นมีการส่งเสริมให้เกษตรกรปลูกปาล์มน้ำมันเป็นพื้นที่ใหญ่เริ่มเมื่อ พ.ศ.2511 โดยโครงการนิคมสร้างตนเองพัฒนาภาคใต้ จังหวัดสตูล โดยมีพื้นที่ปลูกประมาณ 20,000 ไร่ หลังจากนั้นจึงขยายพื้นที่ปลูกขึ้นเรื่อยในปี พ.ศ. 2557 ประเทศไทย มีพื้นที่ปลูกปาล์มน้ำมัน 4.4 ล้านไร่ โดยมีพื้นที่ที่ให้ผลผลิตแล้ว 4.15 ล้านไร่ (สำนักงานเศรษฐกิจการเกษตร, 2557ก.)

##### 1.1 สถานการณ์การผลิตปาล์มน้ำมัน

ปาล์มน้ำมันเป็นพืชเศรษฐกิจที่มีสถานการณ์การผลิตเพิ่มขึ้นร้อยละ 3.19 ต่อปี ตั้งแต่ปี 2554/55-2558/59 แต่สถานการณ์การผลิตปาล์มน้ำมันปี 2558/2559 ผลผลิตลดลงจากปี 2557/58 ร้อยละ 4.53 โดยในปี 2558/59 อินโดนีเซียผลิตน้ำมันปาล์มเป็นอันดับหนึ่งได้ 32.00 ล้านตัน มาเลเซียผลิตได้ 17.70 ล้านตัน รองลงมาจากประเทศอินโดนีเซีย และประเทศไทยสามารถผลิตปาล์มน้ำมันได้เป็นอันดับ 3 ของโลก สามารถผลิตได้ 2.10 ล้านตัน (สำนักงานเศรษฐกิจการเกษตร, 2560)

### 1.1.1 สถานการณ์ปาล์มน้ำมันของประเทศไทย

ผลผลิตปาล์มน้ำมันของประเทศไทย แม้ในช่วง 10 ปีที่ผ่านมาจะมีผลผลิตเพิ่มขึ้นเฉลี่ยร้อยละ 10 ต่อปี โดยเพิ่มจาก 6.7 ล้านตัน ในปี พ.ศ. 2549 เป็นจำนวน 11.0 ล้านตัน ในปี พ.ศ. 2558 และมีผลผลิตปาล์มน้ำมันเป็นอันดับ 3 ของโลก แต่สัดส่วนผลผลิตมีเพียงร้อยละ 5 ของผลผลิตปาล์มน้ำมันโลก ในขณะที่อินโดนีเซียและมาเลเซียซึ่งเป็นประเทศที่มีผลผลิตปาล์มน้ำมันมากเป็นอันดับ 1 และ 2 ของโลก มีสัดส่วนผลผลิตถึงร้อยละ 45 และ 36 ของผลผลิตปาล์มโลกตามลำดับ

### 1.1.2 สถานการณ์การผลิตปาล์มน้ำมันในจังหวัดกระบี่

ปาล์มน้ำมันเป็นพืชเศรษฐกิจที่สำคัญของจังหวัดกระบี่ ซึ่งจากข้อมูลการผลิตปาล์มน้ำมันจังหวัดกระบี่ ปี 2559 พบว่าจังหวัดกระบี่มีเกษตรกรผู้ปลูกปาล์มน้ำมันจำนวน 25,726 ครัวเรือน พื้นที่ปลูกปาล์มน้ำมันทั้งหมด 1,043,700 ไร่ เป็นพื้นที่ที่ให้ผลผลิตแล้ว 965,942 ไร่ โดยมีรายละเอียดดังตารางที่ 2.1

ตารางที่ 2.1 ข้อมูลการผลิตปาล์มน้ำมันจังหวัดกระบี่ ปี 2559

ที่	อำเภอ	จำนวน ครัวเรือน	พื้นที่ขึ้นต้น (ไร่)	พื้นที่ให้ผลผลิต (ไร่)	ผลผลิต	
					ผลผลิตรวม (ตัน)	ผลผลิตเฉลี่ย (กก./ไร่)
1	เมืองกระบี่	2,559	79,673	68,968	210,490	3,052
2	เกาะลันตา	1,007	15,789	12,555	38,921	3,100
3	คลองท่อม	4,848	208,336	195,223	661,661	3,389
4	อ่าวลึก	5,360	198,814	176,165	666,785	3,785
5	เขาพนม	2,998	205,746	190,842	622,145	3,260
6	ปลายพระยา	4,601	180,281	177,571	613,685	3,456
7	ลำทับ	1,962	55,785	52,641	178,137	3,384
8	เหนือคลอง	2,391	99,267	91,977	301,685	3,280
รวม		25,726	1,043,700	965,942	3,293,458	3,411

ที่มา : สำนักงานเกษตรจังหวัดกระบี่



ผลการวิเคราะห์ชี้ความเหมาะสมด้านกายภาพสำหรับการผลิตปาล์มน้ำมัน ในจังหวัดกระบี่ พบว่า พื้นที่ที่มีความเหมาะสมในการปลูกปาล์มน้ำมันมากจำนวน 903,201 ไร่ เหมาะสมปานกลาง 708,929 ไร่ เหมาะสมน้อย 259,167 ไร่ ไม่เหมาะสม 230,191 ไร่ พื้นที่ป่า 841,332 ไร่

## 1.2 สถานการณ์ตลาดปาล์มน้ำมัน

ปาล์มน้ำมันเป็นพืชเศรษฐกิจที่มีความผันผวนของราคามาก เนื่องจากภาครัฐไม่ได้ ทิศทางของนโยบายด้านการตลาดปาล์มน้ำมันว่าความมีส่วนในการผลิตเป็นอาหาร พลังงาน และด้านอื่นๆ ซึ่งทำให้ผู้ประกอบการสามารถกำหนดสัดส่วนการผลิตที่แน่นอนได้ ทั้งความผันผวน ของราคาปาล์มน้ำมันยังขึ้นอยู่กับทั้งปัจจัยภายในและปัจจัยภายนอก

ตลาดน้ำมันปาล์มดิบในโลกรมี 2 ตลาดหลัก คือ ตลาดมาเลเซีย และตลาดรอตเตอร์ดัม ประเทศเนเธอร์แลนด์ ซึ่งราคาน้ำมันดิบในช่วงปี 2553-2557 มีความผันผวน ดังตารางที่ 2.2

ตารางที่ 2.2 ราคาน้ำมันปาล์มดิบในตลาดหลักปี 2553-2557

ปี	ตลาดมาเลเซีย (บาท/กก.)	ตลาดรอตเตอร์ดัม (บาท/กก.)
2553	27.74	28.7
2554	33.21	34.41
2555	29.73	31.09
2556	23.21	26.45
2557	24.34	27.59

ที่มา : ดัดแปลงมาจากสำนักงานเศรษฐกิจการเกษตร, 2557 ก

ราคาน้ำมันปาล์มดิบของประเทศไทยในปี 2553-2557 ประกอบด้วย ราคา น้ำมันปาล์มบริสุทธิ์ขายส่งเฉลี่ย และราคาผลปาล์มสดที่เกษตรกรขายได้เฉลี่ยก็มีความผันผวน ดังตารางที่ 2.3

ตารางที่ 2.3 ราคาน้ำมันปาล์มน้ำมันและน้ำมันปาล์ม ปี 2553-2557

ปี	ราคาผลปาล์มสด ที่เกษตรกรขายได้เฉลี่ย (บาท/กก.)	ราคาน้ำมันปาล์มดิบขายส่ง กรุงเทพมหานครเฉลี่ย (บาท/กก.)	ราคาน้ำมันปาล์มบริสุทธิ์ขายส่ง กรุงเทพมหานครเฉลี่ย (บาท/ก.)
2553	4.26	29.11	33.05
2554	5.34	34.12	43.03
2555	4.77	30.86	35.66
2556	3.54	25.24	28.03
2557	4.30	28.26	32.00

ที่มา : สำนักงานเศรษฐกิจเกษตร

ประเทศไทยนำน้ำมันปาล์มมาใช้เพื่อการบริโภคร้อยละ 52.89 และการผลิตไบโอดีเซล ร้อยละ 47.11 ในปี 2557 และการบริโภคน้ำมันปาล์มในประเทศมีแนวโน้มเพิ่มสูงขึ้นจากปี 2553-2557 ร้อยละ 3.73

## 2. การจัดการการผลิตปาล์มน้ำมัน

### 2.1 ลักษณะทางพฤกษศาสตร์ของปาล์มน้ำมัน

ปาล์มน้ำมันจัดอยู่ในพืชตระกูลปาล์ม (Palmae หรือ Recaceae) ตระกูลย่อยเดียวกับมะพร้าว คือ *Cocoinae* สกุล *Elaeis* ซึ่งกรมส่งเสริมการเกษตร (2551) ได้อธิบายลักษณะทางพฤกษศาสตร์ปาล์มน้ำมันไว้ ดังนี้

**2.2.1 ราก** ระบบรากเป็นระบบรากแขนง แบ่งออกเป็นหลายชุด รากชุดแรก (Primary root) เกิดตรงโคนลำต้นมีขนาดใหญ่ที่สุด ส่วนใหญ่เจริญตามแนวนอนอาจจะยาวออกไปไกล 15-20 เมตร อีกส่วนหนึ่งจะเจริญไปตามแนวลึก ความหนาแน่นของรากจะพบในบริเวณรัศมีทรงพุ่ม และลึกลงไปประมาณ 15 เซนติเมตรจากผิวดิน นอกจากนี้ ยังพบรากอากาศอยู่บริเวณโคนต้น ทำหน้าที่ถ่ายเทอากาศระหว่างรากกับบรรยากาศ

**2.2.2 ลำต้น** ลำต้นเป็นต้นเดี่ยวตั้งตรงรูปทรงกระบอก ในช่วง 2-3 ปีแรก จะเจริญเติบโตทางด้านกว้าง หลังจากนั้นจะเจริญด้านความสูง ความสูงที่เพิ่มขึ้นเฉลี่ยปีละ 25-50 เซนติเมตร แต่ลักษณะความสูงจะขึ้นอยู่กับพันธุ์และสภาพแวดล้อม

**2.2.3 ใบ** ใบปาล์มน้ำมันเป็นใบประกอบรูปขนนก แต่ละใบแบ่งออกเป็น 2 ส่วน คือ ส่วนแกนกลางที่มีใบย่อยอยู่ 2 ข้าง และส่วนก้านหางใบ ซึ่งมีขนาดสั้นกว่าส่วนแรก และมีหนามสั้นๆ อยู่ 2 ข้าง แต่ละหางใบมีใบย่อย 100-160 คู่ แต่ละใบยาว 100-120 เซนติเมตร กว้าง 4-6 เซนติเมตร

**2.2.4 ช่อดอก** ปาล์มน้ำมันเริ่มออกดอกเมื่ออายุประมาณ 2-3 ปี หลังจากปลูก ลงแปลงแล้ว ช่อดอกจะเกิดตาดอกอยู่ตรงซอกโคนก้านใบทุกใบ ใช้เวลาพัฒนาจนถึงดอกบาน ประมาณ 33-34 เดือน และมีโอกาสจะเกิดเป็นช่อดอกเพศผู้ ช่อดอกเพศเมีย และช่อดอกกระเทยได้ ขึ้นอยู่กับพันธุ์กรรม อายุพืช สภาพแวดล้อม และการจัดการ

**2.2.5 ผลและเมล็ด** หลังจากดอกได้รับการผสมแล้วประมาณ 5 เดือนครึ่ง ผลจะสุก ปาล์มที่เจริญเติบโตเต็มที่แล้วจะให้ผลประมาณ 1,600 ผลต่อทะลาย ผลปาล์มเป็นแบบ drupe ประกอบด้วย ชั้นเปลือกนอก ชั้นเนื้อผลซึ่งเป็นชั้นที่ให้น้ำมัน และชั้นในสุดเป็นกะลา ภายในกะลา จะมีเนื้อในเมล็ดซึ่งให้น้ำมันด้วยเช่นกัน

## 2.2 การจัดการการผลิตปาล์มน้ำมัน

### 2.2.1 พันธุ์ปาล์มน้ำมัน

ปาล์มน้ำมันเป็นพืชที่มีความหลากหลายทางสายพันธุ์ แต่พันธุ์ปาล์มที่นิยม ปลูกกันโดยทั่วไปเป็นพันธุ์ปาล์มน้ำมันลูกผสม โดยทั่วไปนั้นจะแบ่งปาล์มน้ำมันออกเป็น 3 โดยอาศัยลักษณะของผลปาล์มเป็นเกณฑ์ ดังนี้

1) *ดูรา (DURA)* เป็นสายพันธุ์ที่นิยมใช้เป็นต้นแม่ในการปรับปรุงพันธุ์ โดยสายพันธุ์ในตระกูลดูราที่นิยมใช้เป็นแม่พันธุ์ได้แก่ Deli Dura, Dumpy Dura, African Dura เป็นต้น **ลักษณะเด่นของสายพันธุ์ดูรา** คือ กะลาหนา 2-8 มิลลิเมตร ผลปาล์ม ไม่มีเส้นประสีคำอยู่รอบกะลา ผลปาล์มมีเปอร์เซ็นต์น้ำมันต่ำ

2) *พิสิเฟอรา (PISIFERA)* เป็นสายพันธุ์ที่นิยมใช้เป็นตัวพ่อแม่ในการปรับปรุงพันธุ์ โดยสายพันธุ์ในตระกูลพิสิเฟอราที่นิยมใช้เป็นพันธุ์พ่อแม่ ได้แก่ AVROS, La ME, Ekona, Yangambi เป็นต้น

ลักษณะเด่นของพันธุ์ คือ ผลจะไม่มีกะลา ชั้นเปลือกนอกหนา ทะลายเล็ก ผลปาล์มฟอติบ เเปอร์เซนต์น้ำมันปาล์มสูง ลำต้นใหญ่

3) *เทนเอร่า (TENERA)* เป็นพันธุ์ปาล์มลูกผสมที่นิยมผลิตเพื่อการค้า

ลักษณะเด่นของพันธุ์ คือ กะลาที่มีความหนา 0.5-4 มิลลิเมตร มีเส้นประสีดำ รอบกะลา ให้ผลผลิตสม่ำเสมอ

### 2.2.2 การเลือกพื้นที่ปลูก

1) สภาพพื้นที่ที่เหมาะสม ควรมีความสูงจากระดับน้ำทะเลไม่เกิน 300 เมตร ความลาดเอียง 1-12 % พื้นที่ไม่มีน้ำท่วมขัง มีการระบายน้ำดีถึงปานกลาง ในพื้นที่ที่มีน้ำท่วมขัง ต้องขุดร่องระบายน้ำ และในพื้นที่ที่มีความลาดชันมากต้องทำขั้นบันไดเพื่อลดการชะล้างหน้าดิน

2) ลักษณะดิน ดินที่มีความเหมาะสมต่อการปลูกปาล์มน้ำมันคือ ดินร่วน ดินร่วนปนเหนียว ดินเหนียว ไม่มีชั้นดินดาน อุ้มน้ำได้ดีมีความลึกของชั้นหน้าดินมากกว่า 75 เซนติเมตร ระดับน้ำใต้ดินลึกกว่า 75-100 เซนติเมตร มีความเป็นกรดอ่อน pH 4.0-6.0

3) สภาพภูมิอากาศ อุณหภูมิที่เหมาะสมต่อการปลูกปาล์มน้ำมันอยู่ในช่วง 20-30 °C ปริมาณแสงแดดอย่างน้อยวันละ 5 ชั่วโมง และความชื้นสัมพัทธ์ในบรรยากาศในรอบปีเฉลี่ยไม่ต่ำกว่า 75 เปอร์เซ็นต์ มีปริมาณน้ำฝน 1,800-2,000 มิลลิกรัมต่อปี ไม่แล้งนานเกิน 3 เดือน และไม่มีพายุที่รุนแรง

### 2.2.3 การปลูก

1) การวางแผนปลูก พิจารณาจากความต้องการในการทำงาน การระบายน้ำ ความลาดเทของพื้นที่ ทิศทางของแสงแดด เพื่อให้ปาล์มน้ำมันได้รับแสงแดดมากที่สุดและทั่วถึง ควรปลูกปาล์มน้ำมันแบบสามเหลี่ยมด้านเท่า เพราะจะเป็นการใช้ประโยชน์ที่ดินได้อย่างเต็มที่ จัดระยะปลูก 9×9×9 เมตร เนื่องจากจะทำให้ปาล์มทุกต้นได้รับแสงมากที่สุด

#### 2) วิธีปลูก

(1) ควรปลูกเมื่อต้นกล้ามีอายุ 8-12 เดือน

(2) ฤดูกาลที่เหมาะสมแก่การปลูกคือ ต้นฤดูฝนประมาณเดือนพฤษภาคม-มิถุนายน เพราะเป็นช่วงที่ดินมีความชื้นเพื่อให้ต้นกล้าตั้งตัวได้เร็ว

(3) หลุมปลูกขนาด 45×45×35 เซนติเมตร ขุดเป็นรูปตัวยู ตากดินไว้ประมาณ 10 วัน ก่อนนำต้นกล้าลงปลูก

(4) รองกันหลุมด้วยปุ๋ยสูตร 0-3-0 อัตรา 20 กรัมต่อหลุม

#### 2.2.4 การดูแลรักษา

1) การให้ปุ๋ย หลักการใส่ปุ๋ยคือ ใส่ในช่วงที่ปาล์มต้องการ ใส่บริเวณที่รากปาล์มน้ำมันคุดไปใช้ได้มากที่สุด ควรใส่ปุ๋ยเมื่อดินชื้นเพียงพอ ควรแบ่งใส่ปุ๋ย 3 ครั้งต่อปี ปริมาณปุ๋ยที่ใช้ควรพิจารณาจากอายุปาล์มน้ำมัน ปริมาณธาตุอาหารในดิน ซึ่ง กรมส่งเสริมการเกษตรได้แนะนำ การใส่ปุ๋ยดัง ตารางที่ 2.4 (สรุภิตติ ศรีกุล และคณะ 2547: 50)

ตารางที่ 2.4 ปริมาณปุ๋ยที่ให้กับปาล์มน้ำมันในอายุต่างๆ

อายุ (ปี)	เดือนที่ใส่ปุ๋ย	แอมโมเนียมซัลเฟต (กิโลกรัม/ตัน)	ร็อคฟอสเฟต (กิโลกรัม/ตัน)	โพแทสเซียม (กิโลกรัม/ตัน)	กีเซอไรท์ (กิโลกรัม/ตัน)	โบเรท (กรัม/ตัน)
1	รองกันหลุม	-	0.5	-	-	-
	1	0.1	-	-	-	-
	3	0.2	-	-	0.1	-
	6	0.2	-	0.1	-	-
	9	0.3	0.8	0.2	-	30
	12	0.4	-	0.2	-	-
รวมทั้งหมดปีที่ 1		1.2	1.3	0.5	0.1	30
2	15	0.5	-	-	0.3	-
	18	0.5	1.5	0.5	-	60
	21	1.0	-	1.0	0.3	-
	24	1.5	1.5	1.0	-	-
รวมทั้งหมดปีที่ 2		3.5	3.0	2.5	0.5	60
3	27	1.5	-	1.0	0.5	-
	31	1.5	3.0	1.0	-	90
	36	2.0	-	1.0	0.5	-
รวมทั้งหมดปีที่ 3		5.0	3.0	3.0	1.0	90

ตารางที่ 2.4 (ต่อ)

อายุ (ปี)	เดือน ที่ใส่ปุ๋ย	แอมโมเนียม ซัลเฟต (กิโลกรัม/ตัน)	ร็อกฟอสเฟต (กิโลกรัม/ตัน)	โพแทสเซียม (กิโลกรัม/ตัน)	คิเซอไรท์ (กิโลกรัม/ตัน)	โบรท (กรัม/ตัน)
4	40	2.5	1.5	1.5	0.5	100
	46	2.5	1.5	1.5	0.5	-
รวมทั้งหมดปีที่ 4		5.0	3.0	3.0	1.0	100
5	52	2.5	1.5	2.0	0.5	80
	58	2.5	1.5	2.0	0.5	-
รวมทั้งหมดปีที่ 5		5.0	3.0	4.0	1.0	80
6 ปี ขึ้นไป	ครั้งที่ 1	2.5	1.5	2.0	0.5	80
	ครั้งที่ 2	2.5	1.5	2.0	0.5	-
รวมทั้งหมดปีที่ 6		5.0	3.0	4.0	1.0	80

ที่มา : ศูนย์วิจัยปาล์มน้ำมันสุราษฎร์ธานี

2) การให้น้ำในพื้นที่ที่มีปริมาณน้ำฝนน้อยกว่า 1,800 มิลลิกรัมต่อปี และมีฤดูแล้งยาวนานเกิน 3-5 เดือน ควรมีการให้น้ำเพื่อเพิ่มผลผลิต แต่ทั้งนี้ต้องคำนึงถึงต้นทุนในการให้น้ำเนื่องจากพื้นที่มีขนาดใหญ่

3) การปลูกพืชคลุมดิน เพื่อป้องกันการเจริญเติบโตของวัชพืช การชะล้างหน้าดิน และยังเป็น การเพิ่มธาตุอาหารให้กับดิน

4) การใช้ทะเลทรายเปล่าคลุมดิน โดยนำทะเลทรายเปล่าที่เหลือจากโรงงานมากองทิ้งไว้ประมาณ 1 เดือน แล้วนำไปวางกระจายรอบโคน เพื่อให้ย่อยสลายเป็นปุ๋ย ป้องกันการชะล้างหน้าดิน และช่วยลดการสูญเสียความชื้นจากหน้าดิน

5) การตัดแต่งทางใบ ในปาล์มอายุ 1-3 ปี ไม่ควรตัดทางใบ ระหว่างช่วงอายุ 4-7 ปี ต้นปาล์มควรเหลือทางใบ 3 รอบ นับจากทะเลทรายที่อยู่ล่างสุด ในช่วง 7-12 ปี ต้นปาล์มควรเหลือทางใบ 2 รอบ นับจากทะเลทรายที่อยู่ล่างสุด และเมื่อปาล์มน้ำมันอายุมากกว่า 12 ปี ควรเหลือทางใบ 1 รอบ นับจากทะเลทรายที่อยู่ล่างสุด

6) การหักช่อดอกทิ้ง หลังจากปลูกป่าล้ม 12-16 เดือน ป่าล้มน้ำมันจะเริ่มแทงช่อดอกออกมาให้เห็น ควรเอาช่อดอกออกก่อน เพราะหากปล่อยไว้จะเป็นจากสาเหตุอาหารส่งผลให้การเจริญทางลำต้นลดลง

#### 7) การป้องกันและกำจัดศัตรูพืช

##### (1) วัชพืชป่าล้มน้ำมัน

วัชพืชในสวนป่าล้มน้ำมันแบ่งออกเป็น 4 กลุ่มใหญ่ ได้แก่ วัชพืชใบแคบ วัชพืชใบกว้าง เถาเลื้อย และเฟิร์น

ก. วัชพืชใบแคบ ได้แก่ หญ้าคา หญ้าขจร หญ้าตีนกา หญ้าดอกแดง หญ้าปากควาย หญ้ารังนก หญ้าไฟ เป็นต้น

ข. วัชพืชใบกว้าง ได้แก่ สาบเสือ ผกากรอง ลำพาลี ผักยาง สาบแร้งสาบกา ผักโขม น้ำมันราชสีห์ โทงเทง ลูกใต้ใบ เป็นต้น

ค. เถาเลื้อย ได้แก่ กระตกรก ผักปราบ ผักบุงไร เป็นต้น

ง. เฟิร์น ได้แก่ เฟิร์นก้างปลา ผักกูดแดง ลิเกา เป็นต้น

##### วิธีการควบคุมวัชพืช

ก) การใช้แรงงาน โดยการตัดวัชพืชเหนือระดับผิวดิน

ข) การใช้วัสดุคลุมดิน เช่น การคลุมด้วยทะเลสาบเป่า หรือ

คลุมด้วยฟางข้าว วิธีนี้นอกจากจะเป็นการควบคุมวัชพืชแล้ว ยังช่วยป้องกันการชะล้างหน้าดิน เพิ่มอินทรีย์วัตถุในดิน

ค) การปลูกพืชคลุมดิน เช่น พืชตระกูลถั่ว ยังเป็นการเพิ่มความอุดมสมบูรณ์ให้แก่ดิน เนื่องจากพืชตระกูลถั่วสามารถตรึงไนโตรเจนในอากาศได้ เมื่อซากพืชตระกูลถั่วสลายตัวเป็นการเพิ่มไนโตรเจนในดิน

ง) การควบคุมวัชพืชโดยใช้สารกำจัดวัชพืช การใช้สารเคมีเป็นวิธีที่มีวามนิยม เนื่องจากมีประสิทธิภาพ ต้นทุนต่ำ แต่มีข้อระวังเกี่ยวมลพิษต่อสิ่งแวดล้อม และสารพิษตกค้างแก่ผู้ใช้สารเคมี และอันตรายต่อต้นป่าล้มน้ำมัน

##### (2) โรคที่มักเกิดในป่าล้มน้ำมันที่สำคัญ ดังตารางที่ 2.5

ตารางที่ 2.5 โรคที่มักเกิดในปาล์มน้ำมัน

โรค	สาเหตุและอาการของโรค	การป้องกันกำจัด
โรคแอนแทรกโนส (Anthracnose)	เกิดจากเชื้อรา 3 ชนิด คือ <i>Botryodiplodia palmarum</i> , <i>Glomerella cingulate</i> และ <i>Melanconium sp.</i> อาการของโรค คือ เกิดแผล ทำให้เนื้อเยื่อตาย	- ให้น้ำแบบฝอยหลายๆ ไม่วางหญ้า ชิดเกินไป เมื่อพบกล้าเป็นโรคให้ นำออกจากแปลงทันที - สารป้องกันโรคพืช ได้แก่ แคปแทน หรือ ไทแรม หรือ ไทเบนดาโซน ทุก 10 วัน เมื่อพบ การระบาด
โรคทางใบบิด	เกิดจากความผิดปกติทาง พันธุกรรม อาการ คือ ใบยอดเกิดแผล สีน้ำตาลแดง ลักษณะฉ่ำน้ำ บนกลางทางยอด เมื่อแผลขยายตัว ทำให้ใบย่อยที่ยังไม่คลี่เน่า ทาง ยอดโค้งงอลง	- ป้องกันโดยการเลือกสายพันธุ์ ที่ไม่พบโรคนี้ - สารเคมีป้องกันกำจัด ได้แก่ แคปแทน 0.2% หรือ ไทเบนดาโซน 0.1%
โรคใบไหม้	เกิดจากเชื้อ <i>Curvularia</i> <i>eragrostidis</i> พบอาการบนยอดที่ยังไม่คลี่ หรือบนใบที่เริ่มคลี่ 2 ใบแรก เกิด เป็นจุดเล็ก ๆ ลักษณะโปร่งใส กระจายอยู่ทั่วไปบนใบ	- การป้องกัน คือ สังเกตส่วนใบอ่อน ของต้นกล้า หากพบการเข้าทำลาย ให้ตัดใบอ่อนนั้นทิ้ง หากเกิด รุนแรงให้นำต้นกล้าที่เป็นโรค ออกจากแปลงแล้วทำลาย - สารเคมีที่ใช้ คือ เบโนมิล หรือ แคปแทน 56 กรัม/น้ำ 12.5 ลิตร หรือ ไทแรม ฉีดพ่นทุก 10 วัน



## ตารางที่ 2.5 (ต่อ)

โรค	สาเหตุและอาการของโรค	การป้องกันกำจัด
โรคลำต้นเน่า	เกิดจากเชื้อเห็ด <i>Ganoderma boninense</i> อาการภายนอกคือ ใบเหลือง ใบด่างเป็นปื้นบน ใบย่อยแห้งตาย ยืนต้นตายหลังจากแสดงอาการ 6-24 เดือน	ชุดหลุมรอบต้นปาล์มเพื่อป้องกัน การแพร่กระจาย เก็บดอกเห็ดที่บนดินและโคนต้นเผาทำลาย ใช้สาร thiram ทา
โรคผลร่วง	เกิดจากการทำลายของแมลง การผสมเกสรไม่สมบูรณ์ การขาดธาตุอาหาร อาการ ผิวของผลปาล์มดำนกว่าปกติ ผลร่วงประมาณ ¼ ถึง ½ ทะลาย โดยร่วงจากส่วนปลายของทะลาย	ป้องกันกำจัดโดย ให้น้ำปุ๋ยในช่วงให้ ผลผลิตสูงอย่างเพียงพอ ทำลาย ทะลายที่เป็นโรคและใช้สารเคมี ป้องกันแมลง
โรคทะลายเน่า	-เกิดจากเชื้อ <i>Marasmius palmivorus</i> -อาการ ระยะแรกพบเส้นใยสีขาวของเชื้อราบนทะลายบริเวณช่องว่างระหว่างผลปาล์มและ โคนทะลายส่วนที่ติดทางใบ	ป้องกันโดยทำลายแหล่งเชื้อในสวนปาล์ม ทำลายทะลายในช่วงแรก โดยตัดช่อดอกทิ้ง ตัดแต่งทางใบให้สั้นลงเพื่อลดความชื้นบริเวณ โคนทาง และพ่นยากำจัดเชื้อรา

## (3) แมลงศัตรูปาล์มน้ำมันที่สำคัญ ได้แก่

ก. *ด้วงแรด* แหล่งขยายพันธุ์ของด้วงแรดคือ ซากเน่าเปื่อยของต้น และทะลาย กองมูลสัตว์ กองขยะ ป้องกันและกำจัดด้วงแรดด้วยการทำการเกษตรกรรม กำจัดแหล่งเพาะพันธุ์ หมั่นทำความสะอาดในแปลง ใช้ยาฆ่าแมลง Furadan 3%G อัตราส่วน 300 กรัมต่อต้น

ข. *ด้วงกุหลาบ* มักเข้าทำลายในต้นกล้าปาล์มที่เพิ่งขยายปลูกแปลงใหญ่ ช่วงเดือนกุมภาพันธ์-เมษายนเป็นช่วงที่ด้วงกุหลาบระบาด ป้องกันกำจัดโดยใช้ยาฆ่าแมลง Carbaryl Wp อัตรา 400 กรัมต่อน้ำ 20 ลิตร

#### (4) ศัตรูศัตรูปาล์มน้ำมัน

ก. หนอนหน้าแมว เป็นหนอนกัดทำลายใบปาล์มน้ำมัน ต้นชะงัก การเจริญเติบโต ทำให้ผลผลิตลดลง ป้องกันกำจัดโดยการหมั่นสำรวจการระบาดของหนอน เมื่อพบหนอนให้พ่นยาฆ่าแมลง กำจัดหนอนหน้าแมวโดยการ ใช้ยาฆ่าแมลง carbaryl (Sevin 85% MP) อัตรา 15-20 กรัมต่อน้ำ 20 ลิตร

ข. หนู หนูที่เป็นปัญหาสำคัญของปาล์มน้ำมัน ได้แก่ หนูมาเลย์ หนูพุก หนูบ้านท้องขาว หนูทำลายต้นปาล์มน้ำมัน โดยเข้าทำลายต้นแต่ระยะต้นอ่อน โดยกัดแทะโคนต้น และเมื่อปาล์มมีผลผลิตเข้ากัดกินทะลาย การป้องกันกำจัดหนู โดยการ ใช้กรงดักหนู ให้เหยื่อพิษในการกำจัดหนู

#### 2.2.5 การเก็บเกี่ยว การขนส่ง

- 1) การเก็บเกี่ยวปาล์มน้ำมัน ควรเก็บในระยะที่ มีผลร่วงที่โคนประมาณ 5-10 ผล รอบในการเก็บเกี่ยวประมาณ 14-21 วัน อุปกรณ์ที่ใช้ในการเก็บเกี่ยวได้แก่ เสียมและเคียว
- 2) การขนส่ง ปาล์มน้ำมันควรส่งไปยังโรงงานสกัดก่อน 24 ชั่วโมงหลังเก็บเกี่ยว เพราะหากขนส่งช้ากว่านั้นจะทำให้ผลเน่า สูญเสียคุณภาพของปาล์มน้ำมัน

#### 2.3 การจัดการสวนปาล์มน้ำมัน

การบริหารจัดการสวนปาล์มน้ำมันจังหวัดกระบี่ (ธีระพงษ์ จันทนิยม, 2553: 53-70) สามารถแบ่งออกเป็น 5 ช่วง ตามช่วงอายุของปาล์มน้ำมัน ดังนี้

**ช่วงที่ 1 การจัดการสวนปาล์มน้ำมันก่อนให้ผลผลิต** เป็นการจัดการสวนปาล์มน้ำมัน ตั้งแต่เริ่มปลูกจนถึงระยะก่อนการเก็บเกี่ยวผลผลิตปาล์ม ช่วงดังกล่าวจะใช้เวลา 30-36 เดือนหลังปลูก การจัดการในช่วงนี้มีเป้าหมายเพื่อสร้างความสมบูรณ์ของปาล์ม ทั้งในด้านคุณภาพของต้นปาล์ม และจำนวนประชากรปาล์มในพื้นที่ปลูก

การจัดการสวนปาล์มน้ำมันในช่วงนี้มีวัตถุประสงค์ 2 ประการ คือ เพื่อให้มีต้นปาล์มน้ำมันเต็มพื้นที่ โดยหากพบต้นตายระหว่างปลูกต้องปลูกซ่อมภายใน 6-8 เดือน และเพื่อให้ปาล์มน้ำมันมีความสมบูรณ์อย่างเต็มที่ เพื่อให้เกิดผลผลิตหลังจากอายุครบ 3 ปี ดำเนินการโดย

- 1) การหักช่อดอกทิ้ง โดยปกติหลังจากการปลูกปาล์ม 12-16 เดือน ปาล์มจะแทงช่อดอกให้เห็น ควรหักช่อดอกทิ้งเพื่อปล่อยให้ปาล์มมีการเจริญเติบโตด้านลำต้นก่อน
- 2) ห้ามตัดแต่งทางใบจนถึงระยะเก็บเกี่ยว (30 เดือน) เพราะในช่วงนี้ ปาล์มน้ำมันกำลังเจริญเติบโต จึงจำเป็นต้องมีการสังเคราะห์แสง การตัดแต่งทางใบจะเป็นการลดพื้นที่ในการสังเคราะห์แสง ทำให้ต้นปาล์มสร้างอาหารได้น้อยลง

3) ห้ามใช้สารกำจัดวัชพืชประเภทฮอร์โมน ควรกำจัดวัชพืชด้วยวิธีเขตกรรม เพราะการใช้สารเคมีหรือฮอร์โมนพืชจะส่งผลให้ยอดปาล์มแห้งและตายได้ มีลักษณะผิดปกติ หรือชะงักการเจริญเติบโต

4) การรักษาความชื้น โดยนำเศษพืชหรือทะเลาะเปล้ามาปกคลุมเพื่อรักษาความชื้นและเพิ่มธาตุอาหารให้กับปาล์มน้ำมัน

5) การใช้ปุ๋ย ควรใช้ปุ๋ยอินทรีย์ร่วมกับปุ๋ยเคมี ในการใช้ปุ๋ยเคมีควรใช้ตามค่าการวิเคราะห์ตัวอย่างดินและตัวอย่างใบ ในปาล์มน้ำมันที่อายุน้อยควรใช้ทางใบที่ 9 วิเคราะห์ปริมาณธาตุอาหาร

**ช่วงที่ 2 การจัดการสวนปาล์มในช่วงเร่งผลผลิต** การจัดการสวนปาล์มน้ำมันช่วงนี้จะเริ่มเมื่อปาล์มอายุครบ 3 ปี (เริ่มเก็บเกี่ยวผลผลิต) จนกระทั่งถึงเวลาที่ปาล์มน้ำมันให้ผลผลิตสูงสุดตามศักยภาพของปาล์มน้ำมัน การจัดการในช่วงนี้มีความสำคัญมาก เนื่องจากมีผลต่อปริมาณผลผลิต

ข้อควรระวังในการจัดการสวนปาล์มน้ำมันในช่วงนี้

1) การใช้ปุ๋ยที่ถูกต้องและเหมาะสม ควรมีการวิเคราะห์ตัวอย่างดินและตัวอย่างใบ เพื่อไม่ให้ปาล์มขาดธาตุอาหาร

2) การแต่งทางใบ ในช่วงนี้ปาล์มน้ำมันยังไม่มีการบินบังแสงระหว่างต้น และเป็นช่วงที่ปาล์มต้องการอาหารสูง ในการเก็บเกี่ยวทะเลาะไม่ควรตัดทางใบที่รองทะเลาะออกในตอนเก็บเกี่ยว โดยปกติในปาล์มที่มีอายุ 4-5 ปีควรเก็บใบที่รองทะเลาะไว้ 2-3 ทางใบ แต่เมื่อปาล์มอายุ 6 ปี จะเก็บทางใบไว้ 2 ทางใบ คือทางรองทะเลาะและทางรองน้ำ

3) การรักษาความชื้น โดยการใช้ทะเลาะเปล้าคลุม หรือตั้งระบบน้ำให้กับปาล์มน้ำมัน

4) การเก็บเกี่ยว จะต้องกำหนดรอบการเก็บเกี่ยว ซึ่งอาจเป็น 15 หรือ 20 วัน ทะเลาะปาล์มที่เหมาะสมต่อการเก็บเกี่ยวควรสุกเต็มที่ โดยสังเกตว่ามีผลร่วง 3-5 ผล/ทะเลาะ

**ช่วงที่ 3 การจัดการสวนในช่วงรักษาระดับผลผลิตที่สูงสุด** เป็นการรักษาระดับผลผลิตที่สูงสุดให้มีความต่อเนื่องนานที่สุด ในช่วงนี้ปาล์มน้ำมันจะมีทรงพุ่มจะขนกัน ทำบดบังแสงแดด การปลูกลูกปาล์มที่ชิดเกินไปทำให้ผลผลิตลดลงอย่างรวดเร็วกว่าปกติ

ข้อควรคำนึงในการจัดการสวนปาล์มน้ำมันในช่วงนี้

1) การจัดการปุ๋ย ในช่วงนี้ปาล์มน้ำมันต้องการปุ๋ยในปริมาณที่สูง การใส่ปุ๋ยอย่างถูกต้องและเหมาะสมจำเป็นต้องมีการวิเคราะห์ตัวอย่างดินและตัวอย่างใบ เพื่อนำข้อมูลประกอบในการกำหนดและอัตราปุ๋ยที่ใช้

2) การตัดแต่งทางใบ ทางใบมีการซ้อนทับกัน การเก็บทางใบไว้มากเกินไป จะทำให้การสังเคราะห์จะมีประสิทธิภาพลดลง

3) การวางทางใบ การวางทางใบที่ถูกต้องควรวางกระจายให้ทั่วแปลงเพื่อ ง่ายต่อการย่อยสลาย รักษาระดับความชื้น ลดการชะล้างของหน้าดิน และยังเป็น การป้องกันวัชพืช

4) การสังเกตต้นปาล์มที่ผิดปกติและให้ผลผลิตน้อย ควรจดบันทึกผลผลิต ไว้เพื่อเป็นข้อมูลในการประเมินความคุ้มค่าในการลงทุน หากพบว่าไม่คุ้มค่าควร โคนทำลาย เพื่อลด การแข่งขันระหว่างต้น อาจทำให้ผลผลิตรวมต่อไร่เพิ่มขึ้นได้

**ช่วงที่ 4 การจัดการสวนปาล์มในช่วงผลผลิตลดลง** การจัดการในช่วงนี้เน้นการลด ต้นทุนการผลิต การจัดการสวนปาล์มน้ำมันในช่วงนี้จะมุ่งเน้น 2 ประการ คือ ให้ผลผลิตลดช้าที่สุด และ ลดต้นทุนการผลิต โดยเฉพาะต้นทุนในการใช้ปุ๋ย

ข้อควรคำนึงในการจัดการสวนปาล์มน้ำมันในช่วงนี้

1) การใช้ปุ๋ย เนื่องจากปาล์มให้ผลผลิต/ต้น น้อยลง ดังนั้นการใช้ปุ๋ยจะต้อง ลดลงจากช่วงที่รักษาระดับผลผลิต

2) การลดการแข่งขันภายในต้น ในช่วงนี้ควรเก็บเฉพาะทางรองทะเลายเท่านั้น

3) การแข่งขันระหว่างต้น ทำลายต้นที่ให้ผลผลิตต่ำลง เช่น ลดประชากร 10%, 15% หรือ 20%

**ช่วงที่ 5 การปลูกทดแทน** เมื่อผลผลิตปาล์มลดลงจนจุดที่ไม่คุ้มต่อการลงทุน หรือต้นปาล์มสูงจนยากต่อการเก็บเกี่ยวจำเป็นต้องมีการปลูกทดแทน ซึ่งอาจทำได้โดยการล้มปลูก ปาล์มใหม่หรือปลูกแซมปาล์มใหม่ วิธีการทำลายต้นปาล์มเก่ามี 2 วิธี คือ การใช้สารเคมีฉีดเข้าลำต้น โดยใช้สว่านเจาะลำต้นจนถึงส่วนกลางของลำต้นแล้วใส่สารพาราควอท อัตรา 150-200 ซีซี และอีก วิธีคือ ใช้เครื่องจักรล้มและหันปาล์ม

รูปแบบการปลูกทดแทนมี 2 วิธี คือ ล้มปาล์มเก่า 100% วิธีนี้ง่ายต่อการทำงาน และเหมาะกับสวนขนาดใหญ่ และอีกวิธี คือ ล้มปาล์ม 50% โดยล้มปาล์มเก่า 2 แถว เว้น 2 แถว วิธีนี้ ยังได้รายได้จากปาล์มเก่าระหว่างรอผลผลิตจากปาล์มใหม่ เหมาะกับเกษตรกรรายที่มีพื้นที่น้อย

### 3. โครงการส่งเสริมการเกษตรรูปแบบแปลงใหญ่

#### 3.1 หลักการและเหตุผล

กระทรวงเกษตรและสหกรณ์ (2559) ได้กำหนดโครงการที่สำคัญ คือการปรับ โครงสร้างการผลิตสินค้าเกษตร ด้านสินค้าพืช ปศุสัตว์ และประมง การผลิตแบบแปลงใหญ่จะต้อง

ดำเนินการผลิตในพื้นที่ที่มีความเหมาะสม ตามที่กระทรวงเกษตรและสหกรณ์ได้ประกาศพื้นที่เหมาะสมสำหรับการผลิตสินค้า 20 ชนิด การส่งเสริมให้เกษตรกรรวมกลุ่มการผลิตเป็นการส่งเสริมให้เกษตรกรผลิตสินค้าที่มีคุณภาพและได้มาตรฐาน เพื่อเพิ่มโอกาสในการแข่งขันของสินค้าเกษตร และเพิ่มรายได้ให้กับเกษตรกร โดยดำเนินการเป็นไปในลักษณะประชารัฐ คือ ความร่วมมือกันระหว่างภาครัฐ เกษตรกร และภาคเอกชน

### 3.2 วัตถุประสงค์

3.2.1 เพื่อสนับสนุนให้เกษตรกรมีการรวมกลุ่มและบริหารจัดการร่วมกัน เพื่อให้เกิดการรวมกันผลิต และรวมกันจำหน่าย โดยมีตลาดรองรับที่แน่นอน

3.2.2 เพื่อให้เกษตรกรสามารถลดต้นทุนการผลิตและมีผลผลิตต่อหน่วยเพิ่มขึ้น รวมทั้งผลผลิตมีคุณภาพได้มาตรฐาน ภายใต้การบูรณาการของหน่วยงานภาครัฐและเอกชน

### 3.3 เป้าหมาย

มีเป้าหมายในการดำเนินงานทั้งหมด จำนวน 550 แปลง ดังนี้

3.3.1 แปลงต้นแบบจังหวัดละ 1 แปลง รวมทั้งสิ้น 76 แปลง เพื่อพัฒนาเป็นต้นแบบของระบบส่งเสริมการเกษตรแปลงใหญ่ในการผลิตสินค้าเกษตร

3.3.2 แปลงทั่วไป 429 แปลง

3.3.3 แปลงสมัยใหม่จำนวน 45 แปลง

### 3.4 ประโยชน์ที่จะได้รับ ดังตารางที่ 2.6

ตารางที่ 2.6 ประโยชน์ที่ได้รับจากแปลงใหญ่

เกษตรกร	ภาครัฐ	ภาคเอกชน
1. ความสามารถในการจัดการบริหารเทคโนโลยี	1. บริหารงาน เงิน คน ได้อย่างมีประสิทธิภาพ	1. มีแหล่งซื้อสินค้าที่แน่นอนทั้งปริมาณและคุณภาพ
2. รายได้เพิ่มและมั่นคง	2. เกิดสมดุลอุปสงค์-อุปทาน	2. เป็นธุรกิจเพื่อช่วยเหลือสังคม
3. มีตลาดสินค้าเกษตรที่แน่นอน	3. ความสามารถในการแข่งขันภาครัฐ	3. ได้รับชื่อเสียงในฐานะเป็นองค์กรที่มีความรับผิดชอบต่อสังคม

### 3.5 เจ็อนไขการเข้าร่วมแปลงใหญ่ของกระทรวงเกษตรและสหกรณ์

3.5.1 เป็นการรวมแปลงผลิตสินค้าชนิดเดียวกัน แปลงไม่จำเป็นต้องอยู่ติดกันเป็นผืนเดียวแต่ควรอยู่ในชุมชนที่ใกล้เคียงกัน สินค้าควรเป็นสินค้าหลักของเกษตรกร พื้นที่มีความเหมาะสม และมีศักยภาพที่จะพัฒนาในเชิงเศรษฐกิจ

3.5.2 เกษตรกรสมัครใจ พร้อมทั้งจะพัฒนาการผลิตและการตลาดร่วมกัน

3.5.3 ขนาดพื้นที่ดำเนินการ

1) พืชไร่ มีพื้นที่รวมกันตั้งแต่ 1,000 ไร่ขึ้นไป และเกษตรกรเข้าร่วมโครงการ 50 รายขึ้นไป

2) ไม้ผล พืชผัก ไม้ดอก ไม้ประดับ หรือพืชอื่นๆ มีขนาดพื้นที่ตั้งแต่ 300 ไร่ขึ้นไป หรือเกษตรกรร่วมโครงการ 50 รายขึ้นไป

3) ประมงปลุสัตว์ ควรมีพื้นที่ตั้งแต่ 300 ไร่หรือหน่วยขึ้นไป (สินค้าปลุสัตว์ให้คิดเป็นหน่วย ปลุสัตว์โศ 1 ตัว ให้คิดเป็น 0.65 หน่วย แพะ แกะ 1 ตัว ให้คิดเป็น 0.10 หน่วย สัตว์ปีก 1 ตัว เท่ากับ 0.01 หน่วย) หรือเกษตรกรร่วมโครงการ 50 รายขึ้นไป

3.5.4 ผ่านการรับรองจากคณะอนุกรรมการพัฒนาการเกษตรและสหกรณ์

3.5.5 การเข้าร่วมแปลงใหญ่ของกระทรวงเกษตรและสหกรณ์จะมีการสนับสนุนจากภาครัฐและเอกชน

### 3.6 แนวทางการดำเนินงาน

3.6.1 อบรมเกษตรกร เรื่องการปฏิบัติดูแลรักษาสวนปาล์มน้ำมัน

3.6.2 จัดทำแปลงเรียนรู้การลดต้นทุนการผลิตปาล์มน้ำมัน เพื่อเป็นแปลงเรียนรู้ร่วมกันของสมาชิกกลุ่ม โดยเน้นเรื่องวิเคราะห์ดิน-ใบปาล์มน้ำมัน การใส่ปุ๋ยตามค่าการวิเคราะห์การเก็บเกี่ยวตามมาตรฐานทะเลาปาล์ม

3.6.3 ส่งเสริมและพัฒนากลุ่มเกษตรกรและเครือข่ายผู้ผลิตปาล์มน้ำมันคุณภาพดี โดยมีการจัดกระบวนการตรวจสอบและควบคุมมาตรฐานการผลิตและการเก็บเกี่ยวผลผลิตปาล์มน้ำมันตามมาตรฐานทะเลาปาล์ม มีการติดตามควบคุมคุณภาพอย่างต่อเนื่องร่วมกันของสมาชิก โดยสำนักงานเกษตรจังหวัด/สำนักงานเกษตรอำเภอ

3.6.4 จัดประชุมเชื่อมโยงเครือข่ายการซื้อขายผลผลิตปาล์มน้ำมันคุณภาพ ระหว่างเกษตรกร ลานเท โรงงานสกัดน้ำมันปาล์มน้ำมัน

### 3.7 ระบบการส่งเสริมการเกษตรกรรูปแบบแปลงใหญ่

ระบบการส่งเสริมเกษตรกรในรูปแบบแปลงใหญ่ เป็นระบบการส่งเสริมการเกษตรที่ยึดพื้นที่เป็นหลัก รวมแปลงเล็กให้เป็นแปลงใหญ่ รวมกลุ่มของเกษตรกร มีการกำหนดเป้าหมาย

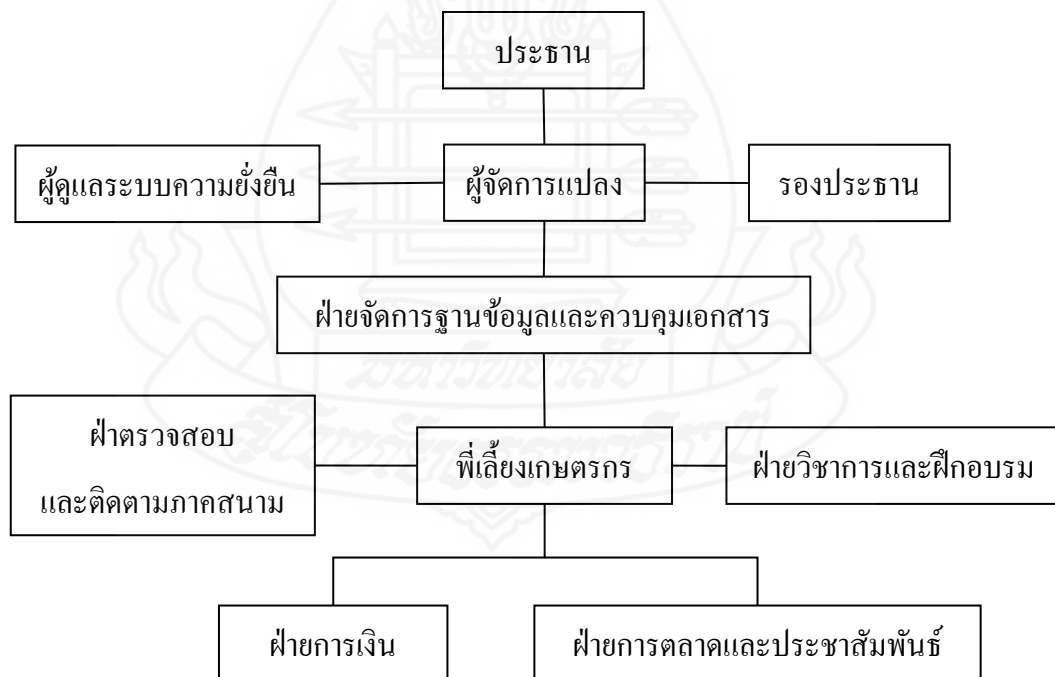
ยุทธศาสตร์และแผนปฏิบัติการ มีการใช้เทคโนโลยีที่เหมาะสมกับพื้นที่ ลดต้นทุนการผลิต เพิ่มคุณภาพผลผลิต มีกิจกรรมเสริมเพิ่มรายได้และเชื่อมโยงตลาด และยึดหลักปรัชญาเศรษฐกิจพอเพียงในการดำเนินงาน

ระบบควบคุมภายใน คือระบบประกันคุณภาพที่มีคู่มือบริหารจัดการแปลงใหญ่ จัดทำโดยองค์กรภายในกลุ่ม หน้าที่ของเจ้าหน้าที่แต่ละฝ่าย ดังนี้

**ประธานกลุ่ม** ทำหน้าที่ควบคุมการทำงานของกลุ่มให้เป็นไปตามมาตรฐานการผลิต เพื่อให้กลุ่มบรรลุวัตถุประสงค์ โดยประธานกลุ่มจะต้องเป็นผู้นำกลุ่ม ประสานงานระหว่างกลุ่มกับสมาชิก ประชุมกลุ่ม เป็นต้น

**ผู้จัดการแปลง** เป็นผู้วางแผนการผลิตให้สอดคล้องกับความต้องการของตลาด วางแผนจัดหาปัจจัยการผลิต ประสานงานกับหน่วยงานที่เกี่ยวข้อง ติดตามการดำเนินงานของสมาชิกในกลุ่ม

**พี่เลี้ยงเกษตรกร** ทำหน้าที่ประสานงานเกี่ยวกับการจัดระบบ กำหนดขั้นตอนการดำเนินงาน ตรวจเยี่ยมฟาร์ม ฝึกอบรม เผยแพร่ความรู้และข้อมูลข่าวสารและทำกิจกรรมเพื่อเสริมสร้างศักยภาพของสมาชิก



ภาพที่ 2.1 โครงสร้างของกลุ่มที่มีระบบควบคุมภายใน

ที่มา : สำนักงานเกษตรจังหวัดกระบี่

### 3.8 ขั้นตอนและแผนการดำเนินการส่งเสริมการเกษตรยุคศาสตร์สินค้าปาล์มน้ำมัน ในรูปแบบแปลงใหญ่

**ช่วงเวลาการดำเนินการ มิถุนายน 2559** การวิเคราะห์และประเมินศักยภาพกลุ่ม และกำหนดเป้าหมาย วัตถุประสงค์ นโยบาย วิสัยทัศน์และข้อตกลงร่วมกันของกลุ่ม

**ช่วงเวลาการดำเนินการ กรกฎาคม 2559** จัดอบรมหลักสูตรการเพิ่มประสิทธิภาพ การผลิตปาล์มน้ำมัน การใช้ปุ๋ย การจัดการสวน การใช้สมุดบันทึกสวนปาล์ม การเก็บเกี่ยวผลผลิตปาล์ม เชื่อมโยงการตลาดโดยทำข้อตกลงกับโรงงาน/ลานเท เพื่อให้ได้ราคาที่สูงขึ้น การสนับสนุนทะเลาะ ปาล์มเปล่าเพื่อลดต้นทุนการผลิต การจัดหาแหล่งปัจจัยการผลิตที่มีคุณภาพแต่ราคาถูกว่าท้องตลาด

**ช่วงเวลาการดำเนินการ กรกฎาคม-สิงหาคม 2559** การถ่ายทอดความรู้ในการผลิตและ ตลาดสินค้าเกษตร ฝึกอบรมที่เกี่ยวกับ การลดต้นทุนการผลิตปาล์มน้ำมัน การอนุรักษ์ทรัพยากรดิน และน้ำ การจัดการศัตรูพืชแบบผสมผสาน ความปลอดภัยในการใช้สารเคมี ถาม-ตอบปัญหาปาล์มน้ำมัน

**ช่วงเวลาการดำเนินการ สิงหาคม 2559** สรุปบทเรียนและประเมินผลการดำเนินงาน

## 4. งานวิจัยที่เกี่ยวข้อง

การวิจัยเรื่องการจัดการการผลิตปาล์มน้ำมันรูปแบบแปลงใหญ่ อำเภออ่าวลึก จังหวัด กระบี่ มีผลงานวิจัยที่เกี่ยวข้อง ดังนี้

ก่อกฤษ์ ก่อสกุล (2555) ได้ศึกษาการจัดการสวนปาล์มน้ำมันแบบพอเพียง กรณีศึกษา : ตำบลนาพญา อำเภอหลังสวน จังหวัดชุมพร พบว่า พื้นที่ที่เป็นที่ราบ ดินชายทะเลฝั่งอ่าวไทย มีการเพาะปลูกปาล์มน้ำมันสืบต่อกันมาเป็นรุ่นๆ โดยเกษตรกรมีพื้นที่ปลูกปาล์มน้ำมันเป็นของตนเอง 3-50 ไร่ และอายุของสวนปาล์มน้ำมันอยู่ที่ 4-10 ปี ปัจจัยการจัดการสวนปาล์มน้ำมันของเกษตรกร กลุ่มตัวอย่างต่อผลผลิตประกอบด้วย แหล่งพันธุ์ปาล์ม การจัดการธาตุอาหารพืช การกำจัดวัชพืช การจ้างแรงงาน การเกษตรแบบผสมผสาน การจัดการวัสดุเหลือใช้ และการแสวงหาความรู้ คุณธรรม ลักษณะของเกษตรกรที่มีการจัดการแบบพอเพียง มีลักษณะดังนี้ คือ เลือกใช้สายพันธุ์ที่มีคุณภาพ และมาตรฐาน มีการใช้ปุ๋ยอินทรีย์และปุ๋ยเคมีร่วมกัน มีการเลี้ยงสัตว์ ใช้แรงงานคนในการกำจัดวัชพืช

ธนาวุฒิ บุญทองใหม่ (2550) ได้ศึกษาปัจจัยที่มีผลต่อการขยายพื้นที่ปลูกปาล์มน้ำมัน ในประเทศไทย พบว่า ปัจจัยที่มีผลในการขยายพื้นที่ปลูกปาล์มน้ำมันในประเทศไทยคือ ปริมาณ ความต้องการบริโภคน้ำมันปาล์มดิบในประเทศไทย ราคาปาล์มน้ำมันที่เกษตรกรขายได้ และราคา น้ำมันดีเซล มีความสัมพันธ์ในทิศทางเดียวกันกับการขยายพื้นที่ปลูก



กฤษณี คงสวัสดิ์ (2555) ได้ศึกษาการประเมินผลโครงการฟื้นฟูพื้นที่นาร้างเพื่อปลูกปาล์มน้ำมันใน 3 จังหวัดชายแดนภาคใต้ : กรณีศึกษา จังหวัดนราธิวาส พบว่า เกษตรกรที่เข้าร่วมโครงการหลังจากเข้าร่วมโครงการแล้วเกษตรกรมีความรู้เพิ่มขึ้นอยู่ในระดับมาก ระดับการมีส่วนร่วมของเกษตรกรโดยภาพรวมทั้งหมคอยู่ในระดับปานกลาง โดยปัจจัยที่มีผลต่อการมีส่วนร่วมของเกษตรกรที่เข้าร่วมโครงการ ได้แก่ อายุ จำนวนปีที่เข้าร่วมโครงการ พื้นที่ที่เข้าร่วมโครงการ การตัดสินใจเปลี่ยนพื้นที่นาเดิมมาปลูกปาล์มน้ำมันของเกษตรกร

นวพร จาริษา (2556) ได้ศึกษาการจัดการสวนปาล์มน้ำมันในอำเภอเชียงคาน จังหวัดเลย พบว่า เกษตรกรส่วนใหญ่เป็นเพศชาย อายุเฉลี่ย 49 ปี มีสมาชิกในครัวเรือนเฉลี่ย 3 คน เกษตรกรเลือกปลูกปาล์มน้ำมันเพราะปาล์มน้ำมันเป็นพืชที่ปลูกง่าย เกษตรกรส่วนใหญ่มีความรู้ในการจัดการสวนปาล์มน้ำมันระดับมาก ปัจจัยที่เกี่ยวข้องกับการจัดการสวนปาล์มน้ำมันของเกษตรกร ได้แก่ ประสบการณ์ในการฝึกอบรม และคะแนนความรู้ที่เกษตรกรตอบได้ถูกต้อง

สาวิตริ สุวรรณ (2555) ได้ศึกษาการใช้ปุ๋ยในการผลิตปาล์มน้ำมันของเกษตรกรในอำเภอบ้านนาเดิม จังหวัดสุราษฎร์ธานี พบว่า เกษตรกรมีความรู้เรื่องการใช้ปุ๋ยเคมีในการผลิตปาล์มน้ำมันระดับมาก เกษตรกรใช้ปุ๋ยเคมีเชิงประจักษ์ร่วมกับปุ๋ยเคมีเชิงเดี่ยว มีการใช้ปุ๋ยอินทรีย์ประเภทมูลสัตว์ เกษตรกรให้ธาตุอาหารรองจำพวก โบรอนและแมกนีเซียมในระยะให้ผลผลิต และใช้สารโคโคไมต์ปรับปรุงดิน ซึ่งเกษตรกรใช้ในอัตราที่ต่ำกว่าคำแนะนำของทางราชการ เกษตรกรมีปัญหาด้านปุ๋ยเคมีมีราคาแพงในระดับมาก

จิรวุฒ มงคล (2557) ได้ศึกษาความต้องการการส่งเสริมการเกษตรแปลงใหญ่ของเกษตรกรในจังหวัดสกลนคร พบว่า เกษตรกรมีความต้องการการส่งเสริม ได้แก่ เน้นการเยี่ยมชม การจัดทำแปลงเรียนรู้แบบมวลชน การได้รับข้อมูลจากหอกระจายข่าวชุมชน ซึ่งความรู้ที่เกษตรกรต้องการให้มีการส่งเสริมมากที่สุด 3 ด้าน ได้แก่ ด้านการผลิต การแปรรูปสินค้า ด้านการตลาด ด้านความรู้ในกระบวนการเข้าสู่การทำแปลงใหญ่ เกษตรกรมีปัญหาในระดับน้อย ปัญหาที่พบคือ ปัญหาด้านการส่งเสริมการเกษตรแบบแปลงใหญ่

### บทที่ 3

## วิธีดำเนินการศึกษา

การวิจัยเรื่อง การจัดการการผลิตปาล์มน้ำมันรูปแบบแปลงใหญ่ อำเภออ่าวลึก จังหวัดกระบี่ เป็นการวิจัยเชิงปริมาณและเชิงคุณภาพ ได้กำหนดวิธีการวิจัยดังนี้

### 1. ประชากรและกลุ่มตัวอย่าง

#### 1.1 การวิจัยเชิงปริมาณ

**1.1.1 ประชากร** ประชากรที่ใช้ในการวิจัย คือ เกษตรกรผู้ปลูกปาล์มน้ำมันที่เข้าร่วมเป็นสมาชิกเกษตรกร โครงการปาล์มน้ำมันรูปแบบแปลงใหญ่ อำเภออ่าวลึกจำนวน จังหวัดกระบี่ ปีการผลิต 2559/2560 จำนวน 218 ราย

**1.1.2 กลุ่มตัวอย่าง** การคัดเลือกกลุ่มตัวอย่างในการศึกษาวิจัยนี้ ผู้วิจัยกำหนดขนาดกลุ่มตัวอย่างและวิธีการสุ่มตัวอย่าง ดังนี้

**1.1.3 การกำหนดขนาดกลุ่มตัวอย่าง** กำหนดขนาดกลุ่มตัวอย่างโดยการใช้สูตรคำนวณของ Taro Yamane (Yamane, Taro 1973: 725-727) ให้มีความคลาดเคลื่อนร้อยละ 5 จะได้จำนวนตัวอย่าง 142 ราย ซึ่งสูตรคำนวณหาขนาดตัวอย่าง มีดังนี้

$$n = \frac{N}{1+Ne^2}$$

โดย n = ขนาดของกลุ่มตัวอย่าง

N = ขนาดของประชากร

e = ความคลาดเคลื่อนที่ยอมรับให้เกิดขึ้น

ในการวิจัยครั้งนี้ผู้วิจัยยอมรับให้มีความคลาดเคลื่อนร้อยละ 5 จะได้ขนาดของกลุ่มตัวอย่าง ดังนี้

$$\text{ขนาดของกลุ่มตัวอย่าง} = \frac{218}{(1+(218)0.0025)}$$

$$= 141.10 \text{ หรือเท่ากับ } 142 \text{ ราย}$$

### 1.1.4 การสุ่มตัวอย่าง มีขั้นตอนดังนี้

- 1) จัดทำบัญชีรายชื่อประชากรแต่ละรายที่เป็นเกษตรกรผู้เข้าร่วมโครงการปาล์มน้ำมันแปลงใหญ่ในอำเภออ่าวลึก จังหวัดกระบี่
- 2) สุ่มกลุ่มตัวอย่างด้วยวิธีการสุ่มอย่างง่าย (simple random sampling) เพื่อสุ่มกลุ่มตัวอย่างจำนวน 142 ราย จากประชากร 218 ราย คิดเป็นร้อยละ 65.14 ของจำนวนประชากรทั้งหมด

### 1.2 การวิจัยเชิงคุณภาพ โดยการสัมภาษณ์เชิงลึก ผู้รับการสัมภาษณ์ ได้แก่

- 1.2.1 นายพพล รามบำรุง (พี่เลี้ยงเกษตรกร)
- 1.2.2 นายสำเร็จ ไทยทอง (เกษตรกรแปลงใหญ่)
- 1.2.3 นายพันศักดิ์ จิตรรัตน์ (ประธานกลุ่ม)

## 2. เครื่องมือที่ใช้ในการศึกษา

### 2.1 แบบสอบถาม

#### 2.1.1 การสร้างแบบสอบถาม

การวิจัยครั้งนี้ใช้แบบสอบถามแบบมีโครงสร้าง (Structured interview) เป็นเครื่องมือในการเก็บรวบรวมข้อมูล โดยแบ่งการสอบถามออกเป็น 4 ตอน

ตอนที่ 1 สภาพสังคม และเศรษฐกิจของเกษตรกรปาล์มน้ำมันรูปแบบแปลงใหญ่

ตอนที่ 2 การจัดการการผลิตปาล์มน้ำมันของเกษตรกรรูปแบบแปลงใหญ่

ตอนที่ 3 ความรู้เกี่ยวกับการจัดการสวนปาล์มน้ำมันรูปแบบแปลงใหญ่

ตอนที่ 4 ปัญหาและข้อเสนอแนะการจัดการการผลิตปาล์มน้ำมันของเกษตรกรรูปแบบแปลงใหญ่

#### 2.1.2 การตรวจสอบคุณภาพของแบบสอบถาม

การตรวจสอบความถูกต้องของเนื้อหาโดยการนำแบบสอบถามไปให้ผู้เชี่ยวชาญจากสำนักงานเกษตรจังหวัดกระบี่ ตรวจสอบและขอคำแนะนำหรือข้อเสนอแนะเกี่ยวกับประเด็นในแบบสอบถามก่อนนำเสนอต่ออาจารย์ที่ปรึกษาค้นคว้าอิสระและปรับปรุงแก้ไขก่อนนำแบบสอบถามไปทดสอบ

### 2.1.3 การทดสอบแบบสอบถาม

ตรวจสอบค่าความเชื่อมั่น โดยนำแบบสอบถามที่ผ่านการตรวจสอบแก้ไขแล้วไปสอบถามกับกลุ่มตัวอย่าง 10 ราย

## 2.2 แบบสัมภาษณ์ มีประเด็นคำถาม ดังนี้

2.2.1 การดำเนินเพื่อลดต้นทุน เพิ่มผลผลิต และการเพิ่มศักยภาพการบริหารจัดการการผลิตปาล์มน้ำมันของโครงการการผลิตปาล์มน้ำมันรูปแบบแปลงใหญ่

2.2.2 การดำเนินการเพื่อการเชื่อมโยงการตลาดของโครงการการผลิตปาล์มน้ำมันรูปแบบแปลงใหญ่

## 3. การเก็บรวบรวมข้อมูล

การดำเนินการเก็บรวบรวมข้อมูลมีขั้นตอน ดังนี้

3.1 จัดทำแผนการเก็บข้อมูลเกษตรกรผู้ปลูกปาล์มน้ำมันแปลงใหญ่ในอำเภออ่าวลึก

3.2 ประสานงานกับสำนักงานเกษตรอำเภออ่าวลึก เพื่อบริการกลุ่มเกษตรกรตัวอย่าง เพื่อตรวจสอบความเชื่อมั่นของแบบสอบถาม

3.3 เก็บรวบรวมข้อมูล โดยใช้แบบสอบถามที่มีโครงสร้าง เก็บข้อมูลตามวัน เวลา และสถานที่ที่กำหนดไว้

## 4. การวิเคราะห์ข้อมูล

### 4.1 การวิเคราะห์ข้อมูลเชิงปริมาณ

ผู้วิจัยนำข้อมูลปฐมภูมิที่ได้จากการเก็บข้อมูลแบบสอบถามมาตรวจสอบความถูกต้องสมบูรณ์ ก่อนนำมาจัดหมวดหมู่และลงรหัสข้อมูล หลังจากนั้นนำข้อมูลไปวิเคราะห์โดยใช้โปรแกรมคอมพิวเตอร์สำเร็จรูป โดยสถิติที่ใช้ในการวิเคราะห์ข้อมูลมีดังนี้

ตอนที่ 1 วิเคราะห์ข้อมูลสภาพสังคม และเศรษฐกิจของเกษตรกร ด้วยค่าความถี่ ค่าร้อยละ ค่าเฉลี่ย ส่วนเบี่ยงเบนมาตรฐาน ค่าต่ำสุด ค่าสูงสุด

ตอนที่ 2 วิเคราะห์ข้อมูลการจัดการสวนปาล์มน้ำมันของเกษตรกรแปลงใหญ่ ด้วยค่าความถี่ ค่าร้อยละ

ตอนที่ 3 ความรู้เกี่ยวกับการจัดการสวนปาล์มน้ำมันของกลุ่มเกษตรกรแปลงใหญ่  
จังหวัดกระบี่ เณฑ์ในการประเมินระดับความรู้เกี่ยวกับการจัดการสวนปาล์มน้ำมันแปลงใหญ่  
โดยคิดจากร้อยละที่เกษตรกรตอบถูก ดังนี้

1 – 7 ข้อ น้อย

8 – 14 ข้อ ปานกลาง

15 – 20 ข้อ มาก

ตอนที่ 4 ความคิดเห็นของเกษตรกรเกี่ยวกับการผลิตปาล์มน้ำมันในรูปแบบแปลงใหญ่  
วิเคราะห์ข้อมูลด้วย ค่าความถี่ ค่าร้อยละ ค่าเฉลี่ย และส่วนเบี่ยงเบนมาตรฐาน

สำหรับเกณฑ์การให้คะแนนความคิดเห็นของเกษตรกรมีรายละเอียด ดังนี้

ระดับ 5 เห็นด้วยมากที่สุด

ระดับ 4 เห็นด้วยมาก

ระดับ 3 เห็นด้วยปานกลาง

ระดับ 2 เห็นด้วยน้อย

ระดับ 1 เห็นด้วยน้อยที่สุด

ตอนที่ 5 ปัญหาและข้อเสนอแนะการจัดการสวนปาล์มน้ำมันของเกษตรกรแปลง  
ใหญ่ วิเคราะห์ข้อมูลด้วย ค่าความถี่ ค่าร้อยละ ค่าเฉลี่ย และส่วนเบี่ยงเบนมาตรฐาน

สำหรับเกณฑ์การให้คะแนนระดับปัญหามีรายละเอียด ดังนี้

ระดับคะแนน                      ระดับปัญหา

4.21-5.00 คะแนน                      มากที่สุด

3.41-4.20 คะแนน                      มาก

2.61-3.40 คะแนน                      ปานกลาง

1.81-2.60 คะแนน                      น้อย

1.00-1.80 คะแนน                      น้อยที่สุด

## บทที่ 4

### ผลการวิเคราะห์ข้อมูล

การวิเคราะห์ข้อมูลเรื่องการจัดการการผลิตปาล์มน้ำมันรูปแบบแปลงใหญ่อำเภออ่าวลึก จังหวัดกระบี่ ได้กำหนดวิธีการวิจัยดังนี้

ตอนที่ 1 สภาพสังคม และเศรษฐกิจของเกษตรกรปาล์มน้ำมันรูปแบบแปลงใหญ่

ตอนที่ 2 การจัดการการผลิตปาล์มน้ำมันของเกษตรกรรูปแบบแปลงใหญ่

ตอนที่ 3 ความรู้เกี่ยวกับการจัดการการผลิตปาล์มน้ำมันรูปแบบแปลงใหญ่

ตอนที่ 4 ปัญหาและข้อเสนอแนะของเกษตรกรในการจัดการการผลิตปาล์มน้ำมันรูปแบบแปลงใหญ่

#### ตอนที่ 1 สภาพสังคม และเศรษฐกิจของเกษตรกรปาล์มน้ำมันรูปแบบแปลงใหญ่

1.1 สภาพสังคม ได้แก่ เพศ อายุ จำนวนสมาชิกในครัวเรือน ระดับการศึกษา และการเข้าร่วมกลุ่มทางการเกษตร ได้ผลการวิเคราะห์สภาพสังคมของเกษตรกร ดังตารางที่ 4.1

1.1.1 เพศ เกษตรกรผู้เข้าร่วมโครงการ พบว่าเป็นเพศชายร้อยละ 58.5 และเป็นเพศหญิง ร้อยละ 41.5

1.1.2 อายุ พบว่าเกษตรกรส่วนใหญ่อยู่ในช่วงอายุ 41-60 ปี รองลงมาคือช่วงอายุมากกว่า 60 ปี มีร้อยละ 15.5 ช่วงอายุ 20-40 ปี มีร้อยละ 6.3 ไม่พบเกษตรกรที่มีอายุน้อยกว่า 20 ปี

1.1.3 จำนวนสมาชิกในครัวเรือน พบว่าเกษตรกรส่วนใหญ่มีจำนวนสมาชิกในครัวเรือน 3-4 คน มีถึงร้อยละ 61.3 รองลงมาคือ 5-6 คน มีร้อยละ 22.5 อันดับต่อมามีจำนวนสมาชิกในครัวเรือน 1-2 คน มีร้อยละ 14.8 และ 7 คน มีร้อยละ 1.4

ตารางที่ 4.1 สภาพสังคมของเกษตรกรปลาล์มน้ำมันแปลงใหญ่ อำเภออ่าวลึก จังหวัดกระบี่

n = 142

สภาพสังคม	จำนวน	ร้อยละ
<b>เพศ</b>		
ชาย	83	58.5
หญิง	59	41.5
<b>อายุ (ปี)</b>		
20-40	9	6.3
41-60	111	78.2
มากกว่า 60	22	15.5
ค่าต่ำสุด = 2	ค่าสูงสุด = 8	$\bar{X} = 3.09$ S.D. = 0.46
<b>จำนวนสมาชิกในครัวเรือน (คน)</b>		
1-2	21	14.8
3-4	87	61.3
5-6	32	22.5
7	2	1.4
ค่าต่ำสุด = 1	ค่าสูงสุด = 7	$\bar{X} = 3.80$ S.D. = 1.17

**1.2 สภาพเศรษฐกิจของเกษตรกร** ได้แก่ อาชีพหลัก อาชีพรอง จำนวนพื้นที่ทำกินทั้งหมด จำนวนพื้นที่ปลูกปลาล์มน้ำมันทั้งหมด การถือครองที่ดิน ประสบการณ์ในการปลูกปลาล์มน้ำมันหน่วยงานที่สนับสนุน ฝึกอบรม และให้ความรู้เกี่ยวกับการจัดการสวนปลาล์มน้ำมัน มีรายละเอียดดังตารางที่ 4.2

**1.2.1 อาชีพหลัก** พบว่าเกษตรกรส่วนใหญ่มีอาชีพหลักคือทำสวนปลาล์มน้ำมัน ร้อยละ 99.3 และอีกร้อยละ 0.7 เป็นเกษตรกรปลูกยางพาราเป็นอาชีพหลัก

**1.2.2 อาชีพรอง** พบว่าเกษตรกรส่วนใหญ่ปลูกยางพาราเป็นอาชีพรองคิดเป็นร้อยละ 45.1 รองลงมาคือ อาชีพรองอื่นๆ เช่น เปิดร้านล้างรถ เป็นก้านัน เป็นต้น มีร้อยละ 30.8 รองลงมา ได้แก่ ปลูกผัก ค้าขาย รับจ้าง ทำสวนปลาล์มน้ำมัน และเลี้ยงสัตว์ ตามลำดับ โดยคิดเป็นร้อยละ 9.20, 7.0, 7.0, 0.7, และ 0.7 ตามลำดับ

**1.2.3 จำนวนพื้นที่ทำกินทั้งหมด** พบว่า เกษตรกรส่วนใหญ่มีพื้นที่ทำกินทั้งหมดอยู่ระหว่าง 1-20 ไร่ ร้อยละ 56.3 รองลงมาคือมีพื้นที่ทำกิน 21-40 ไร่, 41-60 ไร่, 61-80 ไร่ และมากกว่า 100 ไร่ โดยคิดเป็นร้อยละ 30.3, 9.9, 2.1 และ 1.4 ตามลำดับ

**1.2.4 จำนวนพื้นที่ปลูกปาล์มน้ำมันทั้งหมด** พบว่า เกษตรกรส่วนใหญ่มีพื้นที่ปลูกปาล์มน้ำมันอยู่ในช่วง 1-20 ไร่ ร้อยละ 67.6 รองลงมาคือ 21-40 ไร่, 41-60 ไร่, 61-80 ไร่ และมากกว่า 100 ไร่ โดยคิดเป็นร้อยละ 22.5, 8.5, 0.7 และ 0.7 ตามลำดับ

**1.2.5 ประสบการณ์การปลูกปาล์มน้ำมัน** พบว่า เกษตรกรส่วนใหญ่มีประสบการณ์การปลูกปาล์มน้ำมันอยู่ในช่วง 11-20 ปี คิดเป็นร้อยละ 66.9 รองลงมาคือมีประสบการณ์ในช่วง 0-10 ปี, 21-30 ปี และมากกว่า 30 ปี ตามลำดับ คิดเป็นร้อยละ 25.4, 7.0 และ 0.7 ตามลำดับ

**1.2.6 แหล่งเงินทุน** พบว่า เกษตรกรส่วนใหญ่ใช้เงินทุนของตัวเองร้อยละ 60.6 รองลงมาคือ ใช้แหล่งเงินทุนจากธนาคารเพื่อการเกษตรและสหกรณ์ กองทุนหมู่บ้าน และสหกรณ์การเกษตร โดยคิดเป็นร้อยละ 35.9, 2.8 และ 0.7 ตามลำดับ

ตารางที่ 4.2 สภาพเศรษฐกิจของเกษตรกรปาล์มน้ำมันแปลงใหญ่ อำเภออ่าวลึก จังหวัดกระบี่

n = 142		
สภาพเศรษฐกิจ	จำนวน	ร้อยละ
อาชีพหลัก		
ทำสวนปาล์มน้ำมัน	141	99.3
ทำสวนยางพารา	1	0.7
อาชีพรอง		
ปาล์มน้ำมัน	1	0.7
ยางพารา	64	45.1
เลี้ยงสัตว์	1	0.7
ค้าขาย	10	7.0
รับจ้าง	10	7.0
ปลูกผัก	13	9.2
อื่นๆ	43	30.8



ตารางที่ 4.2 (ต่อ)

			n = 142	
สภาพเศรษฐกิจ	จำนวน	ร้อยละ		
จำนวนพื้นที่ทำกินทั้งหมด (ไร่)				
1 - 20	80	56.3		
21 - 40	43	30.3		
41 - 60	14	9.9		
61 - 80	3	2.1		
มากกว่า 101	2	1.4		
ค่าต่ำสุด = 5	ค่าสูงสุด = 150	$\bar{X} = 25.82$	S.D. = 19.20	
จำนวนพื้นที่ปลูกปาล์มน้ำมันทั้งหมด (ไร่)				
1 - 20	96	67.6		
21 - 40	32	22.5		
41 - 60	12	8.5		
61 - 80	1	0.7		
81 - 100	0	0		
มากกว่า 100	1	0.7		
ค่าต่ำสุด = 5	ค่าสูงสุด = 150	$\bar{X} = 20.48$	S.D. = 16.78	
ประสบการณ์การปลูกปาล์มน้ำมัน (ปี)				
น้อยกว่า 10	36	25.4		
11 - 20	95	66.9		
21 - 30	10	7.0		
มากกว่า 30	1.0	0.7		
ค่าต่ำสุด = 0	ค่าสูงสุด = 35	$\bar{X} = 15.20$	S.D. = 5.54	
แหล่งเงินทุนในการปลูกปาล์มน้ำมัน				
ทุนของตนเอง	86	60.6		
กองทุนหมู่บ้าน	4	2.8		
สหกรณ์	1	0.7		
ชกส.	51	35.9		

## ตอนที่ 2 การจัดการการผลิตปาล์มน้ำมันของเกษตรกรรูปแบบแปลงใหญ่

การวิจัยในครั้งนี้ได้วิเคราะห์ข้อมูลเกี่ยวกับการจัดการสวนปาล์มน้ำมันของเกษตรกรผู้เข้าร่วมโครงการปาล์มน้ำมันแปลงใหญ่ โดยมีรายละเอียดดังตารางที่ 4.3

### 2.1 การเข้าร่วมโครงการปาล์มน้ำมันแปลงใหญ่

**2.1.1 สาเหตุการเข้าร่วมโครงการ** พบว่า สาเหตุการเข้าร่วมโครงการของเกษตรกรมากที่สุดคือ เห็นประโยชน์จากการเข้าร่วมโครงการร้อยละ 46.5 รองลงมาคือ ผู้นำชุมชนแนะนำ และเพื่อนบ้านแนะนำ คิดเป็นร้อยละ 43.7 และ 9.9 ตามลำดับ

**2.1.2 ประโยชน์ที่เกษตรกรคาดว่าจะได้รับจากการเข้าร่วมโครงการ** พบว่า เกษตรกรคาดว่าจะได้รับรายได้เพิ่มขึ้นและมั่นคงจากการเข้าร่วมโครงการร้อยละ 89.4 เกษตรกรคาดว่าจะสามารถใช้เทคโนโลยีในการบริหารจัดการได้ร้อยละ 30.3 เกษตรกรคาดว่าจะมีตลาดที่แน่นอนร้อยละ 60.6 และเกษตรกรไม่เลือกร้อยละ 39.4 และ เกษตรกรเห็นประโยชน์อื่นๆ จากการเข้าร่วมโครงการร้อยละ 0.7

**2.1.3 ระดับความพึงพอใจในโครงการ** พบว่า เกษตรกรพึงพอใจในโครงการระดับมาก ร้อยละ 52.8 รองลงมาคือ พึงพอใจปานกลาง และน้อย คิดเป็นร้อยละ 46.5 และ 0.7 ตามลำดับ

### 2.2 การจัดการสวนปาล์มน้ำมันของเกษตรกร

**2.2.1 ลักษณะพื้นที่ปลูกปาล์มน้ำมัน** พบว่า เกษตรกรมีลักษณะพื้นที่ปลูกเป็นที่ราบร้อยละ 88.7 พื้นที่ปลูกเป็นที่ลุ่มร้อยละ 7.0 และเกษตรกรมีพื้นที่ปลูกเป็นที่ดอนร้อยละ 9.9

**2.2.2 แหล่งน้ำ** พบว่า เกษตรกรมีแหล่งน้ำที่ใช้ในสวนปาล์มน้ำมันเป็นน้ำฝนมากที่สุด ร้อยละ 93.7 ใช้น้ำจากแหล่งน้ำอื่นๆ เช่น ขุดสระน้ำ ทำคูน้ำ ร้อยละ 5.6 และใช้น้ำชลประทาน ร้อยละ 0.7

**2.2.3 แหล่งพันธุ์** ได้แก่ ศูนย์วิจัยปาล์มน้ำมัน บริษัทจำหน่ายเมล็ดพันธุ์ปาล์มน้ำมัน เกษตรกรผู้จำหน่ายพันธุ์ปาล์มน้ำมันและอื่นๆ พบว่า เกษตรกรใช้พันธุ์ปาล์มน้ำมันจากศูนย์วิจัยปาล์มน้ำมันร้อยละ 9.2 ใช้พันธุ์ปาล์มจากบริษัทจำหน่ายพันธุ์ปาล์มน้ำมันร้อยละ 91.5 ใช้พันธุ์จากเกษตรกรผู้จำหน่ายพันธุ์ปาล์มร้อยละ 6.3 และเกษตรกรใช้พันธุ์ปาล์มน้ำมันจากแหล่งพันธุ์อื่น ร้อยละ 0.7

**2.2.4 ชนิดปุ๋ยที่ใช้** พบว่า เกษตรกรใช้ปุ๋ยเคมีร้อยละ 71.8 รองลงมาคือ ปุ๋ยอินทรีย์ และปุ๋ยอินทรีย์เคมี โดยมีค่าร้อยละ 23.2 และ 4.9 ตามลำดับ

**2.2.5 การให้ปุ๋ย** พบว่า เกษตรกรให้ปุ๋ยตามความต้องการปุ๋ยตามช่วงอายุของพืชมากที่สุด ร้อยละ 43 รองลงมาคือ ให้ตามค่าการวิเคราะห์ดิน/ทางใบ อื่นและตามอาการขาดธาตุอาหาร คิดเป็นร้อยละ 39.4, 14.1 และ 3.5 ตามลำดับ

**2.2.6 การป้องกันกำจัดศัตรูพืช** พบว่า เกษตรกรทำการป้องกันกำจัดศัตรูพืช ร้อยละ 38.7 ทำการเกษตรกรรม ป้องกันกำจัดศัตรูพืชร้อยละ 1.4 ใช้สารเคมีป้องกันกำจัดศัตรูพืช ร้อยละ 54.9 ใช้ศัตรูธรรมชาติ พบว่าเกษตรกรที่ใช้ศัตรูธรรมชาติร้อยละ 7.7 เกษตรกรไม่ได้ใช้สารชีวภาพ และเกษตรกรทำการป้องกันกำจัดศัตรูพืชด้วยวิธีอื่นๆร้อยละ 100

**2.2.7 การตัดแต่งทางใบ** พบว่า เกษตรกรตัดแต่งทางใบปีละครั้งร้อยละ 55.6 รองลงมาคือ ตัดแต่งทางใบปีละ 2 ครั้ง 3 เดือน/ครั้ง และตัดแต่งทุกเดือน คิดเป็นร้อยละ 38, 5.6 และ 0.8 ตามลำดับ

**2.2.8 แรงงานในการเก็บเกี่ยว** พบว่าเกษตรกรใช้แรงงานรายวันในการเก็บเกี่ยวมากที่สุด ร้อยละ 53.5 รองลงมาคือ จ้างแรงงานตามงาน และ ใช้แรงงานครัวเรือน คิดเป็นร้อยละ 28.9 และ 17.6 ตามลำดับ

**2.2.9 ความถี่ในการเก็บเกี่ยว** พบว่า เกษตรกรเก็บเกี่ยวผลผลิตทุกๆ 20 วัน ร้อยละ 55.6 รองลงมาคือ ทุกๆ 15 วัน ทุกๆ 10 วัน และอื่นๆ คิดเป็นร้อยละ 43, 0.7 และ 0.7 ตามลำดับ

**2.2.10 แหล่งจำหน่าย** พบว่า เกษตรกรจำหน่ายผลผลิตให้กับลานเทมากที่สุด ร้อยละ 81 รองลงมาคือจำหน่ายให้กับโรงงานสกัดน้ำมันปาล์ม และสหกรณ์ คิดเป็นร้อยละ 12.7 และ 6.3 ตามลำดับ

ตารางที่ 4.3 การจัดการสวนปาล์มน้ำมันของเกษตรกรแปลงใหญ่ อำเภออ่าวลึก จังหวัดกระบี่

n = 142		
รายการ	จำนวน	ร้อยละ
สาเหตุการเข้าร่วมโครงการ		
เห็นประโยชน์	66	46.5
เพื่อนบ้านแนะนำ	14	9.9
ผู้นำชุมชนแนะนำ	62	43.7

ตารางที่ 4.3 (ต่อ)

n = 142		
รายการ	จำนวน	ร้อยละ
ประโยชน์ที่คาดว่าจะได้รับจากการเข้าร่วมโครงการ (ตอบได้มากกว่า 1 ข้อ)		
มีรายได้เพิ่มขึ้น	127	89.4
ใช้เทคโนโลยีในการบริหารจัดการ	43	30.3
มีตลาดที่แน่นอน	86	60.6
อื่นๆ	1	0.7
ระดับความพึงพอใจในโครงการ		
มาก	75	52.8
ปานกลาง	66	46.5
น้อย	1	0.7
ลักษณะพื้นที่ปลูกปาล์มน้ำมัน		
ที่ราบ	126	88.7
ที่ลุ่ม	10	7.0
ที่ดอน	14	9.9
แหล่งน้ำที่ใช้ในสวน		
น้ำฝน	133	93.7
ชลประทาน	1	0.7
อื่นๆ	8	5.6
แหล่งพันธุ์		
ศูนย์วิจัยปาล์มน้ำมัน	13	9.2
บริษัทจำหน่ายพันธุ์ปาล์มน้ำมัน	130	91.5
เกษตรกรผู้จำหน่ายพันธุ์ปาล์ม	9	6.3
อื่นๆ	1	0.7

ตารางที่ 4.3 (ต่อ)

n = 142		
รายการ	จำนวน	ร้อยละ
<b>ชนิดปุ๋ยที่ใช้</b>		
อินทรีย์	33	23.2
เคมี	102	71.8
อินทรีย์เคมี	7	4.9
<b>การให้ปุ๋ย</b>		
ตามอาการขาดธาตุอาหาร	5	3.5
ตามความต้องการตามช่วงอายุ	61	43.0
ตามการวิเคราะห์ดิน/ทางใบ	56	39.4
อื่นๆ	20	14.1
<b>การป้องกันกำจัดศัตรูพืช</b>		
ไม่ทำ	55	38.7
เขตกรรม	2	1.4
ใช้สารเคมี	78	54.9
ใช้ศัตรูธรรมชาติ	11	7.7
<b>การตัดแต่งทางใบ</b>		
ทุกเดือน	1	0.8
3 เดือน/ครั้ง	8	5.6
ปีละ 2 ครั้ง	54	38.0
ปีละครั้ง	79	55.6
<b>แรงงานในการเก็บเกี่ยว</b>		
แรงงานครัวเรือน	25	17.6
แรงงานรายวัน	76	53.5
แรงงานจ้างตามงานที่กำหนด	41	28.9

ตารางที่ 4.3 (ต่อ)

n = 142		
รายการ	จำนวน	ร้อยละ
ความถี่ในการเก็บเกี่ยว		
ทุก 10 วัน	1	0.7
ทุก 15 วัน	61	43.0
ทุก 20 วัน	79	55.6
เดือนละครั้ง	1	0.7
แหล่งจำหน่าย		
ลานเท	115	81.0
สหกรณ์	9	6.3
โรงงาน	18	12.7

นอกจากนี้จากการสัมภาษณ์ผู้เลี้ยงเกษตรกร ประธานกลุ่มเกษตรกร และสมาชิกกลุ่มเกษตรกร พบว่า

1) การดำเนินเพื่อลดต้นทุนการผลิต เพิ่มผลผลิตปาล์มน้ำมันต่อไร่ และการเพิ่มประสิทธิภาพการบริหารจัดการผลิตปาล์มน้ำมัน

(1) อบรมร่วมกันเมื่อมีการจัดอบรมของโครงการปาล์มน้ำมันแปลงใหญ่ โดยอบรมเรื่องปุ๋ยที่มีคุณภาพและราคาถูกกว่าท้องตลาด เรื่องการจัดการสวนปาล์มปาล์มน้ำมัน เพื่อนำความรู้ที่ได้จากการอบรม ไปปรับใช้กับสวนปาล์มน้ำมัน เพื่อให้ได้ผลิตผลเพิ่มขึ้นและผลิตผลมีคุณภาพตามข้อตกลงของโรงงาน

(2) เกษตรกรได้รับการอบรมเรื่องการทำบัญชี และทำบัญชีของโครงการร่วมกัน เพื่อให้เกิดความโปร่งใสในโครงการและร่วมกันบริหารจัดการการดำเนินการของโครงการ

(3) แผนงานการลดต้นทุนการผลิตเป็นแผนงานในอนาคต ดำเนินการโดยการผลิตปุ๋ยผสมใช้เองภายในกลุ่ม เพื่อลดค่าปุ๋ยให้แก่เกษตรกร และเพื่อให้ได้ปุ๋ยที่มีปริมาณธาตุอาหารที่เหมาะสม ส่งผลให้ปาล์มน้ำมันมีปริมาณผลผลิตเพิ่มขึ้น

(4) วางแผนการจัดหาเครื่องมือในการวิเคราะห์ดิน เพื่อวิเคราะห์ดินให้กับสมาชิกในโครงการ

2) การดำเนินการเพื่อการเชื่อมโยงตลาดของโครงการการผลิตปาล์มน้ำมันรูปแบบแปลงใหญ่

(1) การทำข้อตกลงระหว่างกลุ่มกับโรงงานสกัดน้ำมันปาล์ม โดยเกษตรกรต้องผลิตปาล์มน้ำมันให้มีคุณภาพตามข้อตกลง และโรงงานสกัดให้ราคาตามคุณภาพผลผลิต โดยเกษตรกรต้องตัดทะลายนี้อายุไม่เกิน 2 เซนติเมตร เมื่อนำไปให้กับโรงงานสกัดน้ำมันปาล์มจะได้ราคาพิเศษกว่าปกติ 40-50 สตางค์/กิโลกรัม ซึ่งต่างกับลานเทพาล์มน้ำมันของเอกชนที่ให้ราคาแบบเหมารวม เมื่อเกษตรกรเข้าร่วมโครงการมีความรู้เรื่องการเก็บเกี่ยวผลผลิตที่มีคุณภาพเพื่อนำไปจำหน่ายให้กับโรงงานสกัดน้ำมันปาล์ม จะทำให้เกษตรกรได้รับราคาผลผลิตสูงขึ้น 40-60 สตางค์/กิโลกรัม และลดค่าใช้จ่ายในการขนส่งสินค้าให้กับเกษตรกร

(2) การวางแผนในอนาคตโครงการมีแผนตั้งลานรับซื้อปาล์มน้ำมันของเกษตรกรในโครงการ เพื่อรวบรวมผลผลิตไปจำหน่ายให้กับโรงงานสกัดน้ำมันปาล์ม วัตถุประสงค์เพื่อลดค่าใช้จ่ายเรื่องการขนส่งผลผลิตไปยังโรงงานสกัดน้ำมันปาล์มให้กับเกษตรกร

### ตอนที่ 3 ความรู้เกี่ยวกับการจัดการการผลิตปาล์มน้ำมันรูปแบบแปลงใหญ่

ความรู้เกี่ยวกับการจัดการสวนปาล์มน้ำมันของเกษตรกรรูปแบบแปลงใหญ่ในการวิจัยครั้งนี้ พบว่า เกษตรกรผู้ผลิตปาล์มน้ำมัน ในอำเภออ่าวลึก จังหวัดกระบี่ มีระดับความรู้เกี่ยวกับการจัดการสวนปาล์มน้ำมันรูปแบบแปลงใหญ่ เกี่ยวกับการจัดการการผลิตปาล์มน้ำมันทางการปลูกปาล์มน้ำมันในที่ลุ่มจำเป็นต้องปลูกแบบขกร่อง ควรปลูกปาล์มน้ำมันแบบสามเหลี่ยมด้านเท่า แถวปลูกอยู่ในทิศเหนือ-ใต้ การใช้ทะลายนี้อายุไม่เกิน 2 เซนติเมตรเป็นต้นเป็นการรักษาความชื้นให้กับปาล์มน้ำมันและปาล์มอายุ 7 ปี ควรเว้นทางใบไว้ 2 ทางใบใต้ทะลายนี้อายุ 90 ขึ้นไป และการร่วมโครงการปาล์มน้ำมันรูปแบบแปลงใหญ่ทางด้านเข้ากลุ่มแปลงใหญ่จะช่วยลดต้นทุนการได้ เกษตรกรได้รับความรู้เกี่ยวกับการจัดการสวนปาล์มน้ำมันมากขึ้นเมื่อเข้าร่วมกลุ่มเกษตรกรแปลงใหญ่ การทำเกษตรปาล์มน้ำมันแปลงใหญ่ต้องยึดเป็นอาชีพหลักเพียงอย่างเดียว และการเข้าร่วมเกษตรแปลงใหญ่ผู้เข้าร่วมโครงการเข้าร่วมด้วยความสมัครใจ ร้อยละ 90 ขึ้นไป (ตารางที่ 4.4)

ระดับความรู้เกี่ยวกับการจัดการการผลิตปาล์มน้ำมันรูปแบบแปลงใหญ่ของเกษตรกรในอำเภออ่าวลึก จังหวัดกระบี่ ที่ระดับมาก ร้อยละ 70.42 ระดับปานกลาง ร้อยละ 21.83 และน้อย ร้อยละ 7.75 (ตารางที่ 4.5)

ตารางที่ 4.4 ความรู้เกี่ยวกับการจัดการการผลิตปาล์มน้ำมันรูปแบบแปลงใหญ่ของเกษตรกร  
อำเภออ่าวลึก จังหวัดกระบี่

n = 142

ความรู้การจัดการสวนปาล์มน้ำมัน	คำตอบ	ผู้ที่ตอบถูก	
		จำนวน	ร้อยละ
1. ความลาดเอียงของพื้นที่น้อยกว่า 6 องศา เหมาะสมต่อการปลูกปาล์มน้ำมัน	ถูก	105	73.9
2. ดินร่วน ดินร่วนปนทราย เป็นดินที่เหมาะสมต่อการปลูกปาล์มน้ำมัน	ถูก	97	68.3
3. ความลึกของชั้นหน้าดิน 25 เซนติเมตร เหมาะต่อการปลูกปาล์มน้ำมัน	ถูก	73	51.4
4. การปลูกปาล์มน้ำมันในที่ลุ่มจำเป็นต้องปลูกแบบยกร่อง	ถูก	134	94.4
5. ควรปลูกปาล์มน้ำมันแบบสามเหลี่ยมด้านเท่า แถวปลูกอยู่ในทิศเหนือ-ใต้	ถูก	128	90.1
6. ควรหักช่อดอกทิ้งเมื่อปาล์มอายุ 1-2 ปี	ถูก	102	71.8
7. ควรตัดแต่งทางใบเมื่อปาล์มอายุ 2 ปี	ผิด	110	77.5
8. การใช้ทะเลทรายปาล์มเปล่าคลุมโคนต้นเป็นการรักษาความชื้นให้กับปาล์มน้ำมัน	ถูก	129	90.8
9. การเก็บเกี่ยวปาล์มน้ำมันควรเก็บก่อนที่ผลปาล์มจะร่วงหลุดจากทะเลทราย	ผิด	36	25.4
10. ปาล์มอายุ 7 ปี ควรเว้นทางใบไว้ 2 ทางใบใต้ทะเลทรายล่างสุด	ถูก	130	91.5
11. เมื่อปาล์มขาดไนโตรเจนจะทำใบมีสีเหลืองซีด	ถูก	108	76.1
12. วัชพืชจำพวกหญ้าคาจะทำให้ปาล์มขาดไนโตรเจน	ถูก	33	23.2
13. เข้ากลุ่มแปลงใหญ่จะช่วยลดต้นทุนการได้	ถูก	134	94.4
14. เกษตรกรได้รับความรู้เกี่ยวกับการจัดการสวนปาล์มน้ำมันมากขึ้นเมื่อเข้าร่วมกลุ่มเกษตรกรแปลงใหญ่	ถูก	134	94.4



ตารางที่ 4.4 (ต่อ)

n = 142

ความรู้การจัดการสวนปาล์มน้ำมัน	คำตอบ	ผู้ที่ตอบถูก	
		จำนวน	ร้อยละ
15. การทำเกษตรปาล์มน้ำมันแปลงใหญ่ต้องยึดเป็นอาชีพหลักเพียงอย่างเดียว	ผิด	135	95.1
16. มาตรฐาน RSPO เป็นมาตรฐานการผลิตน้ำมันปาล์มอย่างยั่งยืน	ถูก	107	75.4
17. การปฏิบัติตามแผนในด้านเศรษฐกิจและการเงินเป็นหนึ่งในหลักการ RSPO	ถูก	111	78.2
18. การการเกษตรต้องให้ความสำคัญเรื่องอาชีวอนามัย	ถูก	102	71.8
19. เกษตรแปลงใหญ่บริหารจัดการโดยหน่วยงานภาครัฐ	ผิด	36	25.4
20. การเข้าร่วมเกษตรแปลงใหญ่ผู้เข้าร่วมโครงการเข้าร่วมด้วยความสมัครใจ	ถูก	139	97.9

ตารางที่ 4.5 ระดับความรู้เกี่ยวกับการจัดการการผลิตปาล์มน้ำมันรูปแบบแปลงใหญ่ของเกษตรกรอำเภออ่าวลึก จังหวัดกระบี่

n = 142

ระดับความรู้	จำนวน (ราย)	ร้อยละ
น้อย 1-7 คะแนน	11	7.75
ปานกลาง 8-14 คะแนน	31	21.83
มาก 15-20 คะแนน	100	70.42
ค่าต่ำสุด = 6      ค่าสูงสุด = 20 $\bar{X} = 1.68$ S.D. = 3.81		

## ตอนที่ 4 ปัญหาและข้อเสนอแนะของเกษตรกรในการจัดการการผลิตปาล์มน้ำมัน รูปแบบแปลงใหญ่

ในการทำวิจัยครั้งนี้ ได้แบ่งระดับปัญหาออกเป็น 6 ระดับ ได้แก่ มากที่สุด มาก ปานกลาง น้อย น้อยที่สุด และไม่มีปัญหา ดังนี้

### 4.1 ปัญหาของเกษตรกรในการจัดการการผลิตปาล์มน้ำมันรูปแบบแปลงใหญ่

ระดับปัญหาของเกษตรกรในการจัดการการผลิตปาล์มน้ำมันรูปแบบแปลงใหญ่ พบว่า ปัญหาที่เกษตรกรมีระดับมาก ได้แก่ ปัญหาด้านการผลิต และปัญหาด้านการสนับสนุนจากภาครัฐ ปัญหาที่เกษตรกรมีระดับปานกลาง ได้แก่ ปัญหาด้านความรู้ในการจัดการสวน และการเก็บเกี่ยวขนส่ง และจัดบันทึก และปัญหาที่เกษตรกรมีระดับน้อย คือ ปัญหาด้านการตลาด (ตารางที่ 4.6)

ตารางที่ 4.6 ค่าเฉลี่ยระดับปัญหาในการจัดการสวนปาล์มน้ำมันของเกษตรกรแปลงใหญ่

ประเด็นปัญหา	ค่าเฉลี่ย ( $\bar{X}$ )	ความหมาย
1. ปัญหาด้านการผลิต	3.66	มาก
2. ปัญหาด้านการตลาด	2.46	น้อย
3. ปัญหาด้านความรู้ในการจัดการสวน	3.29	ปานกลาง
4. ปัญหาด้านการสนับสนุนจากภาครัฐ	3.43	มาก
5. ปัญหาด้านการเก็บเกี่ยวขนส่ง และจัดบันทึก	3.14	ปานกลาง
ค่าเฉลี่ยรวม	3.17	ปานกลาง

n = 142

### 4.2 ข้อเสนอแนะในการจัดการสวนปาล์มน้ำมันรูปแบบแปลงใหญ่

ข้อเสนอแนะในการปลูกปาล์มน้ำมันประกอบด้วย ด้านการผลิต ด้านการตลาด ด้านความรู้ ด้านการสนับสนุนจากภาครัฐ ข้อเสนอแนะด้านการเก็บเกี่ยว การขนส่ง และการจัดบันทึก ข้อเสนอแนะเกี่ยวกับการเข้าร่วมโครงการเกษตรกรแปลงใหญ่ และข้อเสนอแนะด้านอื่นๆ เกษตรกรได้ให้ข้อเสนอแนะในประเด็นต่างๆ ดังนี้

**4.2.1 ด้านการผลิต** เกษตรกรให้ข้อเสนอแนะ คือ รัฐบาลควรให้ความรู้กับเกษตรกรเกี่ยวกับการผลิตปาล์มน้ำมัน

**4.2.2 ด้านการตลาด** เกษตรกรให้ข้อเสนอแนะ คือ ผลผลิตปาล์มน้ำมันราคาต่ำ ควรปรับราคาให้สูงขึ้น

**4.2.3 ด้านความรู้** เกษตรกรให้ข้อเสนอแนะ ดังนี้

- 1) ควรมีผู้เชี่ยวชาญมาให้ความรู้ และมีหน่วยงานต่างๆเข้าฝึกอบรม
- 2) เกษตรกรขาดความรู้ด้านการปลูกปาล์มน้ำมัน และการจัดการสวน

ควรให้เกษตรกรตำบลลงพื้นที่มาให้ความรู้กับเกษตรกร

**4.2.4 ด้านการสนับสนุนจากภาครัฐ** เกษตรกรให้ข้อเสนอแนะ คือ รัฐบาลควรมีการส่งเสริมและสนับสนุนเกษตรกรการปาล์มน้ำมันให้มากกว่านี้

**4.2.5 ด้านการเก็บเกี่ยว การขนส่ง และการจัดบันทึก** เกษตรกรให้ข้อเสนอแนะ คือ การขนส่งผลผลิตมีระยะทางไกลจากลานเท เกษตรกรไม่มีความรู้เรื่องการจัดบันทึก การจัดบันทึกยุ่งยาก ภาครัฐควรมีรูปแบบการเก็บเกี่ยว การขนส่ง การจัดบันทึกให้เกษตรกร

**4.2.6 การเข้าร่วมโครงการเกษตรกรแปลงใหญ่** เกษตรกรให้ข้อเสนอแนะ ดังนี้

1) การเข้าร่วมโครงการเกษตรกรแปลงใหญ่มีประโยชน์ในการกลับไปจัดการสวนปาล์มน้ำมัน

2) ระยะเวลาในอบรมเกษตรกรแปลงใหญ่ ใช้เวลานานเกินไป เกษตรกรไม่มีเวลาในการเข้าอบรม

## บทที่ 5

### สรุปการวิจัย อภิปรายผล และข้อเสนอแนะ

การวิจัยเรื่องการจัดการสวนปาล์มน้ำมันรูปแบบแปลงใหญ่อำเภออ่าวลึก จังหวัดกระบี่ ผู้วิจัยนำเสนอประเด็นสำคัญ 3 ส่วน คือ ส่วนสรุปการวิจัย อภิปรายผล และข้อเสนอแนะ โดยมีรายละเอียด ดังนี้

#### 1. สรุปผลการวิจัย

##### 1.1 วัตถุประสงค์การวิจัย

1.1.1 เพื่อศึกษาสภาพสังคมและเศรษฐกิจของเกษตรกรปาล์มน้ำมันรูปแบบแปลงใหญ่ อำเภออ่าวลึก จังหวัดกระบี่

1.1.2 เพื่อศึกษาการจัดการผลิตปาล์มน้ำมันของเกษตรกรปาล์มน้ำมันรูปแบบแปลงใหญ่ อำเภออ่าวลึก จังหวัดกระบี่

1.1.3 เพื่อศึกษาความรู้ของเกษตรกรเกี่ยวกับการจัดการผลิตปาล์มน้ำมันรูปแบบแปลงใหญ่ อำเภออ่าวลึก จังหวัดกระบี่

1.1.4 เพื่อศึกษาปัญหาและข้อเสนอแนะของเกษตรกรในการจัดการผลิตปาล์มน้ำมันรูปแบบแปลงใหญ่ อำเภออ่าวลึก จังหวัดกระบี่

##### 1.2 วิธีการดำเนินการวิจัย

ประชากรในการวิจัยครั้งนี้ คือเกษตรกรผู้เข้าร่วมโครงการปาล์มน้ำมันรูปแบบแปลงใหญ่ อำเภออ่าวลึก จังหวัดกระบี่ จำนวน 142 ราย โดยมีเครื่องมือในการวิจัยคือ แบบสอบถาม วิเคราะห์ด้วยเครื่องคอมพิวเตอร์ โปรแกรมสำเร็จรูปในการคำนวณ โดยใช้สถิติต่างๆ ได้แก่ ค่าความถี่ ค่าร้อยละ ค่าเฉลี่ย ค่าสูงสุด ค่าต่ำสุด ส่วนเบี่ยงเบนมาตรฐาน และแบบสัมภาษณ์กับ ประธานโครงการ พี่เลี้ยงเกษตรกร และเกษตรกรผู้เข้าร่วมโครงการ

### 1.3 ผลการวิจัย

#### 1.3.1 สภาพเศรษฐกิจ สังคมของเกษตรกรผู้เข้าร่วมโครงการปลูมน้ำมันรูปแบบแปลงใหญ่ อำเภออ่าวลึก จังหวัดกระบี่

สภาพสังคมของเกษตรกรผู้เข้าร่วมโครงการ พบว่า เกษตรกรครึ่งหนึ่ง เป็นเพศชาย อายุ 41-60 ปี มีจำนวนสมาชิกในครัวเรือนสามในสี่ คือ 4 คน

สภาพเศรษฐกิจของเกษตรกรผู้เข้าร่วมโครงการ พบว่า เกษตรกรเกือบทั้งหมดทำสวนปลูมน้ำมันเป็นอาชีพหลัก เกษตรกรส่วนใหญ่มีอาชีพรองทำสวนยางพารา เกษตรกรครึ่งหนึ่งมีพื้นที่ทำกินทั้งหมด 1-20 ไร่ เกษตรกรมีพื้นที่น้อยที่สุด คือ 5 ไร่ มากที่สุดคือ 150 ไร่ จำนวนพื้นที่เฉลี่ยที่เกษตรกรมี คือ 25.82 ไร่ เกษตรกรส่วนใหญ่มีจำนวนพื้นที่ปลูกปลูมน้ำมันทั้งหมด 1-20 ไร่ เกษตรกรมีพื้นที่ปลูกปลูมน้ำมันน้อยที่สุด คือ 5 ไร่ มากที่สุดคือ 150 ไร่ จำนวนพื้นที่เฉลี่ยที่เกษตรกรมี คือ 20.48 ไร่ ประสบการณ์ในการปลูกปลูมน้ำมันส่วนใหญ่อยู่ที่ 11-20 ปี เกษตรกรที่มีประสบการณ์ มากที่สุดคือ 35 ปี เกษตรกรมีประสบการณ์กาปลูกปลูมน้ำมันเฉลี่ย 15.20 ปี แหล่งเงินทุนของเกษตรกรส่วนใหญ่มาจากทุนของตนเอง

#### 1.3.2 การจัดการการผลิตปลูมน้ำมันของเกษตรกรรูปแบบแปลงใหญ่

เกษตรกรเข้าร่วมโครงการเพราะเห็นประโยชน์จากการเข้าร่วมโครงการ และจากการแนะนำของผู้นำชุมชน ประโยชน์ที่เกษตรกรเกือบทั้งหมดคาดว่าจะได้รับจากการเข้าร่วมโครงการคือ มีรายได้เพิ่มขึ้น และการมีตลาดที่แน่นอน เกษตรกรมีความพึงพอใจในโครงการมาก เกษตรกรเกือบทั้งหมดมีลักษณะพื้นที่ปลูกปลูมน้ำมันเป็นที่ราบ ซึ่งเป็นพื้นที่ที่เหมาะสมต่อการปลูกปลูมน้ำมัน เกษตรกรใช้น้ำฝนเป็นแหล่งน้ำในการผลิตปลูมน้ำมันเนื่องจากปริมาณน้ำมีฝนมีเพียงพอต่อการใช้น้ำของปลูมน้ำมัน เกษตรกรใช้แหล่งพันธุ์จากบริษัทจำหน่ายพันธุ์ปลูมน้ำมัน เกษตรกรให้ปุ๋ยเคมีให้ตามความต้องการปุ๋ยตามช่วงอายุปลูมน้ำมัน เกษตรกรใช้สารเคมีในการป้องกันกำจัดศัตรูพืช เกษตรกรส่วนใหญ่ตัดแต่งทางใบปีละครั้ง แรงงานในการเก็บเกี่ยวเป็นแรงงานรายวัน โดยเก็บเกี่ยวทุกๆ 20 วัน เกษตรกรเกือบทั้งหมดจำหน่ายปลูมน้ำมันให้กับลานเท

#### 1.3.3 เพื่อศึกษาความรู้ของเกษตรกรเกี่ยวกับการจัดการการผลิตปลูมน้ำมันรูปแบบแปลงใหญ่

ความรู้ของเกษตรกรในการจัดการสวนปลูมน้ำมันแปลงใหญ่ พบว่า ระดับความรู้ของเกษตรกรส่วนใหญ่อยู่ในดีมาก ประเด็นที่เกษตรกรต้องถูกในระดับดี ได้แก่ ลักษณะพื้นที่ การจัดการสวน อาการจากการขาดธาตุอาหารของพืช มาตรฐาน RSPO และเรื่องชีวอนามัย ประเด็นที่เกษตรกรตอบถูกในระดับปานกลาง คือ สมบัติดินที่เหมาะสมต่อการปลูกปลูมน้ำมัน ประเด็นที่

เกษตรกรมีความรู้ในระดับต้องปรับปรุง ได้แก่ การเก็บเกี่ยวปาล์มน้ำมัน วัชพืช และการบริหารโครงการปาล์มน้ำมันแปลงใหญ่

### **1.3.4 ปัญหาและข้อเสนอแนะของเกษตรกรในการจัดการการผลิตปาล์มน้ำมันรูปแบบแปลงใหญ่**

จากการศึกษาปัญหาของเกษตรกรที่เข้าร่วมโครงการเกษตรแปลงใหญ่ พบว่าปัญหาในการจัดการสวนปาล์มน้ำมันของเกษตรกรแปลงใหญ่อยู่ในระดับปานกลาง โดยประเด็นที่เกษตรกรมีปัญหาได้แก่ ปัญหาด้านการผลิต และปัญหาด้านการสนับสนุนจากภาครัฐ ประเด็นปัญหาเกษตรกรมีระดับปานกลาง ได้แก่ ปัญหาด้านความรู้ในการจัดการสวน และปัญหาด้านการเก็บเกี่ยว ขนส่ง และจัดบันทึก และประเด็นปัญหาเกษตรกรมีระดับน้อย คือ ปัญหาด้านการตลาด

## **2. อภิปรายผล**

### **2.1 สภาพสังคม และเศรษฐกิจของเกษตรกรปาล์มน้ำมันรูปแบบแปลงใหญ่**

#### **2.1.1 สภาพสังคมของเกษตรกร**

ผลการวิจัยพบว่า เกษตรกรส่วนใหญ่เป็นเพศชาย อายุ 41-60 ปี มีสมาชิกในครัวเรือน 3-4 คน สอดคล้องกับ นวพร จารริษา (2556) ที่พบว่าเกษตรกรผู้ปลูกปาล์มน้ำมันในอำเภอเชียงคาน จังหวัดเลย ส่วนมากเกษตรกรเป็นเพศชาย อายุ 49 ปี และมีสมาชิกในครัวเรือน 3 คน

#### **2.1.2 สภาพเศรษฐกิจของเกษตรกร**

เกษตรกรส่วนใหญ่มีอาชีพหลักคือ ทำสวนปาล์มน้ำมัน เกษตรกรมีพื้นที่ทำกินทั้งหมด 1-20 ไร่ เป็นพื้นที่ปลูกปาล์มน้ำมัน 1-20 ไร่ หมายถึง พื้นที่ของเกษตรกรที่มีเป็นพื้นที่ปลูกปาล์มน้ำมันเกือบทั้งหมด ตรงตามเงื่อนไขการเข้าร่วมแปลงใหญ่คือ สิ้นค้าควรเป็นสินค้าหลักของเกษตรกร เกษตรกรส่วนใหญ่มีพื้นที่ปลูกปาล์มน้ำมันเฉลี่ย 15.20 ไร่ หมายความว่าเกษตรกรที่เข้าร่วมโครงการปาล์มน้ำมันส่วนใหญ่มีสวนปาล์มน้ำมันที่อยู่ในระยะให้ผลผลิตแล้ว โดยจำนวนพื้นที่ปลูกปาล์มน้ำมันมากกว่าจำนวนพื้นที่ปลูกปาล์มน้ำมันตามงานวิจัยของ ก่อฤกษ์ ก่อสกุล (2555) ได้ศึกษาการจัดการสวนปาล์มน้ำมันแบบพอเพียง กรณีศึกษา : ตำบลนาพญา อำเภอหลังสวน จังหวัดชุมพร ที่เกษตรกรมีพื้นที่ปลูกปาล์มน้ำมันเพียง 3-50 ไร่ แหล่งเงินทุนของเกษตรกรส่วนใหญ่เป็นทุนของตนเอง

## 2.2 การจัดการการผลิตปาล์มน้ำมันของเกษตรกรรูปแบบแปลงใหญ่

### 2.2.1 การเข้าร่วมโครงการปาล์มน้ำมันแปลงใหญ่

สาเหตุการเข้าร่วมโครงการของเกษตรกรมาจากการเห็นประโยชน์ของโครงการ และการได้รับคำแนะนำจากผู้นำชุมชน เกษตรกรที่เข้าร่วมโครงการส่วนใหญ่มีความเข้าใจในโครงการระดับปานกลาง สิ่งที่เกษตรกรอยากได้รับจากการเข้าร่วมโครงการ คือ การมีรายได้เพิ่มขึ้น และการมีตลาดที่แน่นอน ดังนั้นหน่วยงานที่เกี่ยวข้องควรรู้เกี่ยวกับเกษตรกรเกี่ยวกับการเข้าร่วมโครงการเพื่อให้เกษตรกรมีความเข้าใจในโครงการให้มากยิ่งขึ้น อาจจะเริ่มมาจากการให้ความรู้กับผู้นำชุมชนก่อน เพื่อให้ผู้นำชุมชนไปแนะนำให้กับเกษตรกร

ความรู้ที่เกษตรกรได้รับจากการเข้าร่วมโครงการ คือ ความรู้เรื่องการวิเคราะห์ดิน/ทางใบ มาตรฐานการผลิตและเก็บเกี่ยว การจัดการสวน การลดต้นทุนการผลิต แต่เกษตรกรยังขาดความรู้เรื่องผลกระทบจากการเปิดการค้าเสรีต่อการผลิต ภาครัฐควรเพิ่มเติมความรู้เรื่องนี้แก่เกษตรกร

ก่อนการปลูกปาล์มน้ำมันเกษตรกรส่วนใหญ่คำนึงถึง สภาพพื้นที่เพียงอย่างเดียว แต่เกษตรกรไม่คำนึงถึง สมบัติดิน ภูมิอากาศ แหล่งรับซื้อ พันธุ์ ความรู้เรื่องการจัดการสวน อาจเป็นเพราะพื้นที่ปลูกปาล์มน้ำมันของเกษตรกรเป็นเขต Zoning ซึ่งสมบัติดิน และภูมิอากาศเหมาะต่อการปลูกปาล์มน้ำมัน ควรให้ความรู้กับเกษตรกรเกี่ยวกับความสำคัญของแหล่งรับซื้อ พันธุ์ และความรู้เรื่องการจัดการสวนปาล์มน้ำมัน

เกษตรกรส่วนใหญ่ใช้ปุ๋ยเคมี ใช้สารเคมีในการป้องกันกำจัดศัตรูพืช ซึ่งอาจทำให้สภาพดินและภูมิอากาศเสื่อมโทรม ภาครัฐจึงควรสนับสนุนให้เกษตรกรลดการใช้สารเคมีในการจัดการสวนปาล์มน้ำมัน และควรส่งเสริมเพิ่มเติมเรื่องการให้ปุ๋ยตามการวิเคราะห์ดิน/ทางใบ

เกษตรกรส่วนใหญ่มีการเก็บเกี่ยวผลผลิตที่เหมาะสมคือ เก็บเกี่ยวผลผลิตเมื่อมีผลร่วงแล้ว แต่เกษตรกรยังจำหน่ายผลผลิตแบบรายเดี่ยวให้กับลานเทแบบเจ้าประจำ ดังนั้น ภาครัฐควรจัดหาหรือจัดตั้งสหกรณ์ให้เกษตรกรให้เกษตรกรได้จำหน่ายปาล์มน้ำมันร่วมกัน เพื่อเพิ่มมูลค่าให้เกษตรกร

เกษตรกรยังขาดการจดบันทึก การควบคุมมาตรฐาน และการประเมินผลการดำเนินการ เรื่องเหล่านี้เป็นเรื่องที่สำคัญในการจัดการสวนปาล์มน้ำมัน ภาครัฐควรส่งเสริมเรื่องเหล่านี้ให้กับเกษตรกร

เกษตรกรส่วนใหญ่มีความพึงพอใจของเกษตรกรในการเข้าร่วมโครงการในระดับมาก แต่เกษตรกรสามารถนำความรู้ที่ได้จากการเข้าร่วมโครงการเพียงระดับปานกลาง ดังนั้น ผู้ที่เข้าร่วมโครงการควรเปลี่ยนแปลงรูปแบบการให้ความรู้กับเกษตรกร เพราะการให้ความรู้กับเกษตรกร

ที่ผ่านมา มีเพียงการอบรมให้ความรู้ อาจปรับเปลี่ยนเป็นการแลกเปลี่ยนความรู้หรือการพาเกษตรกรไปศึกษาดูงาน

### 2.3 ความรู้เกี่ยวกับการจัดการการผลิตปาล์มน้ำมันรูปแบบแปลงใหญ่

เกษตรกรส่วนใหญ่มีความรู้เกี่ยวกับการจัดการสวนปาล์มน้ำมันแปลงใหญ่อยู่ในระดับดีมาก ใกล้เคียงกับงานวิจัยของนพพร จาริษา (2556) ได้ศึกษาการจัดการสวนปาล์มน้ำมันในอำเภอเชียงคาน จังหวัดเลย ที่พบว่าเกษตรกรมีความรู้ในการจัดการสวนปาล์มน้ำมันระดับมาก แต่เกษตรกรยังขาดความรู้เรื่อง สมบัติของดิน ลักษณะของทะเลสาบที่เหมาะสมต่อการเก็บเกี่ยว ลักษณะอาการของพืชที่แสดงเมื่อขาดธาตุอาหาร และหน่วยงานที่รับผิดชอบ โครงการเกษตรแปลงใหญ่ ดังนั้นภาครัฐจึงควรให้ความรู้กับเกษตรกรในเรื่องเหล่านี้ ตรงกับงานวิจัยของจิรัฐ มงคล (2557) ได้ศึกษาความต้องการการส่งเสริมการเกษตรแปลงใหญ่ของเกษตรกรในจังหวัดสกลนคร ที่พบว่าเกษตรกรยังขาดความรู้ในกระบวนการเข้าสู่การทำแปลงใหญ่

### 2.4 ปัญหาและข้อเสนอแนะของเกษตรกรในการจัดการการผลิตปาล์มน้ำมันรูปแบบแปลงใหญ่

เกษตรกรมีปัญหาหาค่าปุ๋ยที่สูง โรคและวัชพืชในสวนปาล์ม น้ำมัน ราคาผลผลิตผันผวน แหล่งรับซื้อไม่เพียงพอ เกษตรกรขาดความรู้เรื่องการให้ปุ๋ย การบำรุงดิน การเก็บเกี่ยว และการป้องกันกำจัดศัตรูปาล์ม น้ำมัน ดังนั้น ภาครัฐควรส่งเสริมการลดใช้ปุ๋ยเคมี เพื่อลดค่าใช้จ่ายเรื่องปุ๋ย ให้ความรู้กับเกษตรกรในเรื่องโรคการกำจัดโรคและวัชพืชปาล์ม น้ำมัน การเก็บเกี่ยว ส่งเสริมให้เกษตรกรรวมกลุ่มเพื่อกำหนดมาตรฐานการผลิตและรูปแบบการจำหน่ายผลผลิตให้ได้ราคาสูงขึ้น

## 3. ข้อเสนอแนะ

### 3.1 ข้อเสนอแนะในการนำผลการวิจัยไปใช้ประโยชน์

#### 3.1.1 ข้อเสนอแนะต่อเกษตรกรผู้ปลูกปาล์ม น้ำมัน

- 1) เกษตรกรควรนำความรู้ที่ได้จากการเข้าร่วมโครงการไปใช้ในการจัดการสวนปาล์ม น้ำมันให้มากขึ้น
- 2) เกษตรกรควรให้ความสำคัญเรื่องการบำรุงดิน โดยลดการใช้สารเคมี
- 3) เกษตรกรควรจดบันทึกการดำเนินงาน รายรับรายจ่ายเพื่อการจัดการสวนปาล์ม น้ำมันอย่างมีประสิทธิภาพ



### 3.1.2 ข้อเสนอแนะต่อหน่วยงานภาครัฐ

- 1) ภาครัฐควรให้ความรู้เรื่องการลดให้สารเคมีในสวนปาล์มน้ำมันแก่เกษตรกร
- 2) หน่วยงานที่เกี่ยวข้องในโครงการควรวางแนวทางในการรวบรวมผลผลิตของเกษตรกร และวางมาตรฐานการเก็บเกี่ยวผลผลิตเพื่อให้เกษตรกรได้รับราคาของผลผลิตที่สูงขึ้น
- 3) ภาครัฐควรปรับเปลี่ยนรูปแบบการอบรมให้ความรู้กับเกษตรกร อาจเพิ่มการศึกษาดูงาน หรือลงไปทำกิจกรรมในพื้นที่จริง เพื่อให้เกษตรกรได้รับความรู้จากโครงการให้มากที่สุด และสามารถนำความรู้ที่ได้รับไปใช้ได้จริง

### 3.2 ข้อเสนอแนะในการดำเนินการวิจัยต่อไป

3.2.1 ควรมีการศึกษาวิจัยเรื่องผลของการเข้าร่วมโครงการว่าเกษตรกรที่เข้าร่วมโครงการมีการเปลี่ยนแปลงในด้าน เศรษฐกิจและสังคม การจัดการสวนปาล์มน้ำมันอย่างไร

3.2.2 ควรมีการศึกษาวิจัยความคุ้มค่าของการดำเนินโครงการ เพื่อศึกษาว่าการจัดโครงการปาล์มน้ำมันแปลงใหญ่ให้ผลประโยชน์ทั้งด้านความรู้ การจัดการสวน และรายได้ของเกษตรกร คุ้มค่าหรือคุ้มทุนหรือไม่





บรรณานุกรม

## บรรณานุกรม

- เกษม ศิริสุโขดม. (2550). การประเมินโครงการ. ศูนย์ประเมินสำนักงานเศรษฐกิจการเกษตร กรมส่งเสริมการเกษตร. (2551). การปลูกปาล์มน้ำมัน. ใน เอกสารวิชาการ สำนักงานพัฒนาการ ถ่ายทอดเทคโนโลยี กรมส่งเสริมการเกษตร, กรุงเทพมหานคร.
- กรมส่งเสริมการเกษตร. (2560). ระบบสารสนเทศผู้บริหารสำหรับระบบส่งเสริมการเกษตร แบบแปลงใหญ่. ค้นคืนวันที่ 11 มกราคม 2561. จาก [http://bigfarm60.doae.go.th/BF/putrpt.php?cmd=search&sv\\_province\\_name=%E0%B8%81%E0%B8%A3%E0%B8%B0%E0%B8%9A%E0%B8%B5%E0%B9%88](http://bigfarm60.doae.go.th/BF/putrpt.php?cmd=search&sv_province_name=%E0%B8%81%E0%B8%A3%E0%B8%B0%E0%B8%9A%E0%B8%B5%E0%B9%88)
- ก่อฤกษ์ ก่อสกุล. (2557). การจัดการสวนปาล์มน้ำมันแบบพอเพียง กรณีศึกษา: ตำบลนาพญา อำเภอลำปาง จังหวัดชุมพร. (วิทยานิพนธ์ปริญญาวิทยาศาสตรมหาบัณฑิต ไม่ได้ตีพิมพ์). มหาวิทยาลัยแม่โจ้, เชียงใหม่.
- กฤษณี คงสวัสดิ์. (2555). การประเมินผลโครงการฟื้นฟูพื้นที่นาร้างเพื่อปลูกปาล์มน้ำมันใน 3 จังหวัดชายแดนภาคใต้: กรณีศึกษา จังหวัดนราธิวาส. (วิทยานิพนธ์ปริญญาวิทยาศาสตรมหาบัณฑิต ไม่ได้ตีพิมพ์). มหาวิทยาลัยสงขลานครินทร์, สงขลา.
- ฐานเศรษฐกิจ. (2560). กระบี่ลุยปาล์มแปลงใหญ่ ยื่นขออนุญาตรัฐช่วย. หนังสือพิมพ์ฐานเศรษฐกิจ 37 (3,324), วันที่ 21 - 23 ธันวาคม พ.ศ. 2560
- ชนาวุฒิ บุญทองใหม่. (2550). ปัจจัยที่มีผลต่อการขยายพื้นที่ปลูกปาล์มน้ำมันในประเทศไทย. (สารนิพนธ์ปริญญาเศรษฐศาสตรมหาบัณฑิต ไม่ได้ตีพิมพ์). มหาวิทยาลัยรามคำแหง, กรุงเทพมหานคร.
- ธีระพงศ์ จันทนิยม. (2553). “การจัดการสวนปาล์มน้ำมัน”. ใน เอกสารฉบับเกษตรกร. สำนักงานเกษตรจังหวัดกระบี่.
- นวพร จาริษา. (2556). การจัดการสวนปาล์มน้ำมันในอำเภอเชิงคาน จังหวัดเลย. (วิทยานิพนธ์ปริญญาเกษตรศาสตรมหาบัณฑิต ไม่ได้ตีพิมพ์). มหาวิทยาลัยสุโขทัยธรรมาธิราช, นนทบุรี.
- นันท์วัน จันทร์หา. (2547). ความสำเร็จของโครงการหนึ่งตำบลหนึ่งผลิตภัณฑ์: กรณีศึกษา กลุ่มแม่บ้านเกษตรกร. (วิทยานิพนธ์ปริญญาศึกษาศาสตรมหาบัณฑิต ไม่ได้ตีพิมพ์). มหาวิทยาลัยธรรมศาสตร์, กรุงเทพมหานคร.

- บันเทิง มาแสง. (2532). *การติดตามและประเมินโครงการ*. กรุงเทพฯ: กองประเมินผล  
สำนักงานเศรษฐกิจการเกษตร.
- ประกาศคณะกรรมการรักษาความสงบแห่งชาติ (คสช.) ฉบับที่ 116/2557 ลงวันที่ 14 สิงหาคม 2557.  
แต่งตั้งคณะกรรมการร่วมจัดทำยุทธศาสตร์สินค้าเกษตร. (ไทยรัฐออนไลน์).  
(ออนไลน์). สืบค้นจาก <http://www.thairath.co.th/content/444023>
- สาวิตรี สุวรรณ. (2555). *การให้ปุ๋ยในการผลิตปาล์มน้ำมันของเกษตรกรในอำเภอบ้านนาเดิม  
จังหวัดสุราษฎร์ธานี*. (วิทยานิพนธ์ปริญญาเกษตรศาสตรมหาบัณฑิต ไม่ได้ตีพิมพ์).  
มหาวิทยาลัยสุโขทัยธรรมมาธิราช, นนทบุรี.
- สุรจิตติ ศรีกุล และคณะ. (2547). *ปาล์มน้ำมัน*. หน้า 50. (พิมพ์ครั้งที่ 2). กรุงเทพฯ: ศูนย์วิจัย  
ปาล์มน้ำมันสุราษฎร์ธานี สำนักงานวิจัยและพัฒนาการเกษตรเขตที่ 7.
- สุชัยญา ทองรักษา และสิริรัตน์ เกียรติปฐมชัย. (2557). *การเป็นผู้ประกอบการด้านการผลิต  
ปาล์มน้ำมัน*. ในคู่มือสำหรับเกษตรกรรายย่อย โครงการยุทธศาสตร์สินค้าปาล์มน้ำมัน  
จังหวัดกระบี่. กรมส่งเสริมการเกษตร.
- สำนักงานเกษตรจังหวัดกระบี่. (2559). “ระบบควบคุมภายใน”. ใน *เอกสารสำหรับการจัดการกลุ่ม  
เกษตรกรผู้ผลิตปาล์มน้ำมันรูปแบบแปลงใหญ่*. กรมส่งเสริมการเกษตร.



ภาคผนวก

## แบบสอบถามการศึกษาคั่นคว่ำอิสระ

## เรื่อง การจัดการการผลิตปาล์มน้ำมันรูปแบบแปลงใหญ่ อำเภออ่าวลึก จังหวัดกระบี่

**คำชี้แจง :** 1. แบบสอบถามชุดนี้มีจุดมุ่งหมายเพื่อศึกษาการจัดการสวนปาล์มน้ำมันของกลุ่มเกษตรกรแปลงใหญ่ จังหวัดกระบี่ ซึ่งเป็นส่วนหนึ่งของการศึกษาตามหลักสูตรปริญญาเกษตรศาสตรมหาบัณฑิต มหาวิทยาลัยสุโขทัยธรรมาธิราช คำตอบในแบบสอบถามนี้จะนำไปใช้เพื่อการศึกษาวิจัยเท่านั้น จึงใคร่ขอความร่วมมือจากท่านกรุณาตอบคำถามทุกข้อ ตามความเป็นจริงและความคิดเห็นของท่าน

2. เลขที่แบบสอบถามมีไว้เพื่อการติดตามแบบสอบถามเท่านั้น

3. แบบสอบถามการวิจัยนี้แบ่งเป็น 4 ตอน ได้แก่

ตอนที่ 1 สภาพสังคม และเศรษฐกิจของเกษตรกรปาล์มน้ำมันรูปแบบแปลงใหญ่

ตอนที่ 2 การจัดการการผลิตปาล์มน้ำมันของเกษตรกรรูปแบบแปลงใหญ่

ตอนที่ 3 ความรู้เกี่ยวกับการจัดการการผลิตปาล์มน้ำมันรูปแบบแปลงใหญ่ของเกษตรกร

ตอนที่ 4 ปัญหาและข้อเสนอแนะการจัดการการผลิตปาล์มน้ำมันของเกษตรกรรูปแบบแปลงใหญ่

4. ผู้ตอบแบบสอบถามกรุณาทำเครื่องหมายถูกในวงเล็บ (✓) หน้าข้อความที่ต้องการและ/หรือเติมข้อความลงในช่องว่าง (.....) ของแต่ละคำถามเพื่อให้ได้ความหมายที่สมบูรณ์

## ตอนที่ 1 สภาพสังคม และเศรษฐกิจของเกษตรกรปาล์มน้ำมันรูปแบบแปลงใหญ่

1. เพศ ( ) 1.ชาย ( ) 2. หญิง

2. อายุ

( ) 1. น้อยกว่า 20 ปี ( ) 2. 20-40 ปี

( ) 3. 41-60 ปี ( ) 4. มากกว่า 60 ปี

3. จำนวนสมาชิกในครัวเรือน (รวมตัวท่านด้วย)

( ) 1. 1-2 คน ( ) 2. 3-4 คน

( ) 3. 5-6 คน ( ) 4. 7 คนขึ้นไป

## 4. อาชีพหลัก (ตอบได้เพียงข้อเดียว)

- ( ) 1. ทำสวนปาล์มน้ำมัน ( ) 2. ทำสวนยางพารา ( ) 3. ทำสวนผลไม้  
 ( ) 4. เลี้ยงสัตว์ ( ) 5. ประมง ( ) 6. ค้าขาย  
 ( ) 7. รับจ้าง ( ) 8. รับราชการ  
 ( ) 9. อื่นๆ .....

## 5. อาชีพรอง

- ( ) 1. ทำสวนปาล์มน้ำมัน ( ) 2. ทำสวนยางพารา ( ) 3. ทำสวนผลไม้  
 ( ) 4. เลี้ยงสัตว์ ( ) 5. ประมง ( ) 6. ค้าขาย  
 ( ) 7. รับจ้าง ( ) 8. ปลูกผัก/ทำไร่  
 ( ) 9. อื่นๆ .....

6. จำนวนพื้นที่ทำกินทั้งหมด..... ไร่

7. จำนวนพื้นที่ปลูกปาล์มน้ำมันทั้งหมด..... ไร่

8. ประสบการณ์ในการปลูกปาล์มน้ำมัน

- ( ) 1. น้อยกว่า 10 ปี ( ) 2. 10-20 ปี ( ) 3. มากกว่า 30 ปี

9. แหล่งเงินทุนในการผลิตปาล์มน้ำมัน

- ( ) 1. ของตนเอง ( ) 2. กลุ่ม/สหกรณ์การเกษตร  
 ( ) 3. กองทุนหมู่บ้าน ( ) 4. สหกรณ์การเกษตร  
 ( ) 5. ธนาคารเพื่อการเกษตรและสหกรณ์  
 ( ) 6. อื่นๆ .....

## ตอนที่ 2 การจัดการการผลิตปาล์มน้ำมันของเกษตรกรรูปแบบแปลงใหญ่

1. สาเหตุหลักที่ท่านเข้าร่วมโครงการจัดการการผลิตปาล์มน้ำมันรูปแบบแปลงใหญ่ (ตอบได้เพียง 1 ข้อ)
 

<input type="checkbox"/> 1. เห็นประโยชน์จากการเข้าร่วมโครงการ	<input type="checkbox"/> 2. เพื่อนบ้านแนะนำ
<input type="checkbox"/> 3. ผู้นำชุมชนแนะนำ	<input type="checkbox"/> 4. อื่นๆ.....
2. ประโยชน์ที่คาดว่าจะได้รับจากการเข้าร่วมโครงการจัดการการผลิตปาล์มน้ำมันรูปแบบแปลงใหญ่ (ตอบได้มากกว่า 1 ข้อ)
 

<input type="checkbox"/> 1. รายได้เพิ่มขึ้นและมั่นคง	<input type="checkbox"/> 2. ใช้เทคโนโลยีในการบริหารจัดการได้
<input type="checkbox"/> 3. มีตลาดสินค้าที่แน่นอน	<input type="checkbox"/> 4. อื่นๆ.....
3. ท่านมีความพึงพอใจในโครงการจัดการการผลิตปาล์มน้ำมันรูปแบบแปลงใหญ่มากน้อยเพียงใด
 

<input type="checkbox"/> 1. พึงพอใจมาก	<input type="checkbox"/> 2. พึงพอใจปานกลาง
<input type="checkbox"/> 3. พึงพอใจน้อย	<input type="checkbox"/> 4. ไม่พึงพอใจ
4. ลักษณะพื้นที่ปลูกปาล์มน้ำมัน (ตอบได้มากกว่า 1 ข้อ)
 

<input type="checkbox"/> 1. พื้นที่ราบ	<input type="checkbox"/> 2. พื้นที่ลุ่ม
<input type="checkbox"/> 3. พื้นที่ดอน	<input type="checkbox"/> 4. อื่นๆ.....
5. แหล่งน้ำที่ใช้ในสวนปาล์มน้ำมัน
 

<input type="checkbox"/> 1. น้ำฝน	<input type="checkbox"/> 2. แหล่งน้ำชลประทาน	<input type="checkbox"/> 3. อื่นๆ.....
-----------------------------------	--	--
6. แหล่งที่มาของพันธุ์ปาล์มน้ำมันที่ปลูก (ตอบได้มากกว่า 1 ข้อ)
 

<input type="checkbox"/> 1. ศูนย์วิจัยปาล์มน้ำมัน	<input type="checkbox"/> 2. บริษัทจำหน่ายพันธุ์ปาล์มน้ำมัน
<input type="checkbox"/> 3. เกษตรกรผู้จำหน่ายพันธุ์ปาล์มน้ำมัน	<input type="checkbox"/> 4. อื่นๆ.....
7. ชนิดปุ๋ยที่ใช้ในสวนปาล์มน้ำมัน
 

<input type="checkbox"/> 1. ปุ๋ยอินทรีย์	<input type="checkbox"/> 2. ปุ๋ยเคมี	<input type="checkbox"/> 3. ปุ๋ยอินทรีย์เคมี
<input type="checkbox"/> 4. อื่นๆ.....		
8. การให้ปุ๋ยของปาล์มน้ำมัน
 

<input type="checkbox"/> 1. ให้เมื่อปาล์มแสดงอาการขาดธาตุอาหาร
<input type="checkbox"/> 2. ให้ตามความต้องการธาตุอาหารในช่วงอายุ
<input type="checkbox"/> 3. ใส่ตามข้อมูลจากการวิเคราะห์ใบและดิน
<input type="checkbox"/> 4. อื่นๆ.....



## 9. การป้องกันกำจัดศัตรูปล้ำน้ำมัน (ตอบได้มากกว่า 1 ข้อ)

- ( ) 1. ไม่ได้ทำ ( ) 2. การทำเขตกรรม ( ) 3. ใช้สารเคมี  
 ( ) 4. ใช้ศัตรูธรรมชาติ ( ) 5. ใช้สารชีวภาพ  
 ( ) 6. อื่นๆ.....

## 10. การตัดแต่งทางใบ

- ( ) 1. ตัดแต่งทุกเดือน ( ) 2. ตัดแต่งทุกๆ 3 เดือน ( ) 3. ปีละ 2 ครั้ง  
 ( ) 4. อื่นๆ.....

## 11. แรงงานที่ใช้ในการเก็บเกี่ยว

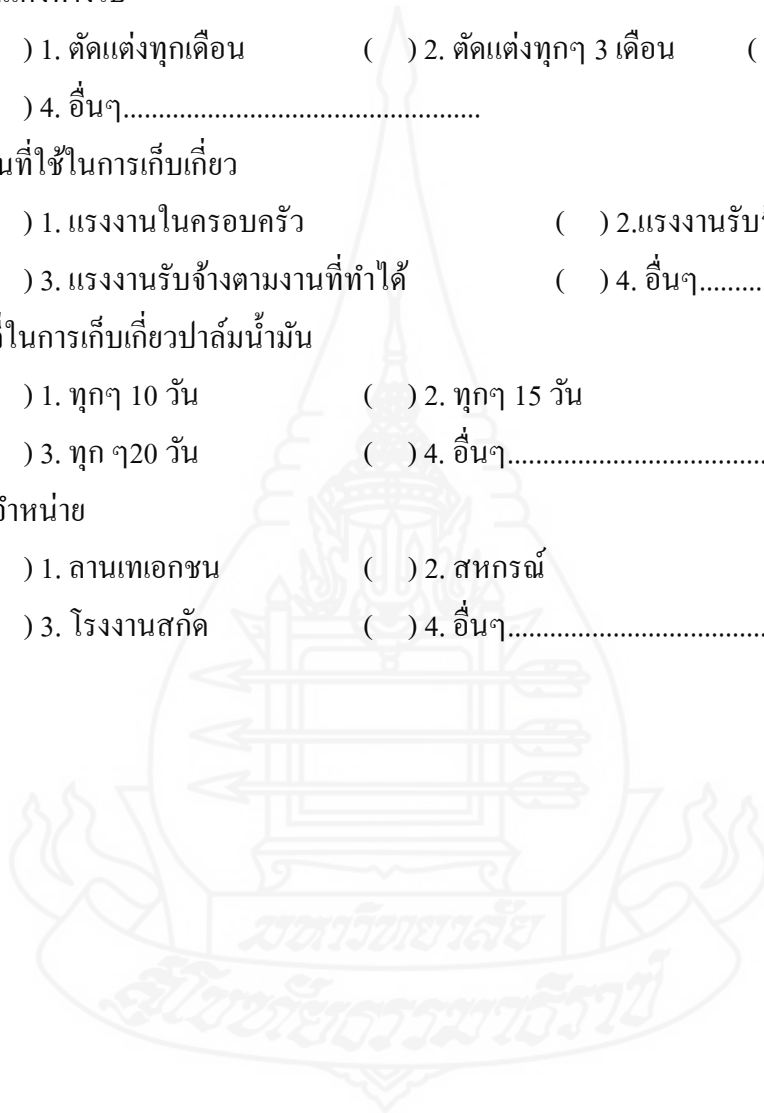
- ( ) 1. แรงงานในครอบครัว ( ) 2. แรงงานรับจ้างแบบรายวัน  
 ( ) 3. แรงงานรับจ้างตามงานที่ทำได้ ( ) 4. อื่นๆ.....

## 12. ความถี่ในการเก็บเกี่ยวปล้ำน้ำมัน

- ( ) 1. ทุกๆ 10 วัน ( ) 2. ทุกๆ 15 วัน  
 ( ) 3. ทุกๆ 20 วัน ( ) 4. อื่นๆ.....

## 13. แหล่งจำหน่าย

- ( ) 1. ลานเทเอกชน ( ) 2. สหกรณ์  
 ( ) 3. โรงงานสกัด ( ) 4. อื่นๆ.....



ตอนที่ 3 ความรู้เกี่ยวกับการจัดการการผลิตปาล์มน้ำมันรูปแบบแปลงใหญ่ของเกษตรกร

คำชี้แจง : ถ้าท่านคิดว่า “ถูก” ให้ทำเครื่องหมาย ✓ ในช่องถูก หาก “ผิด” ให้ขีด ✓ ในช่องผิด

ประเด็น	คำตอบ	
	ถูก	ผิด
1. ความลาดเอียงของพื้นที่น้อยกว่า 6 องศา เหมาะสมต่อการปลูกปาล์มน้ำมัน		
2. ดินร่วน ดินร่วนปนทราย เป็นดินที่เหมาะสมต่อการปลูกปาล์มน้ำมัน		
3. ความลึกของชั้นหน้าดิน 25 เซนติเมตร เหมาะต่อการปลูกปาล์มน้ำมัน		
4. การปลูกปาล์มน้ำมันในที่ลุ่มจำเป็นต้องปลูกแบบขกร่อง		
5. ควรปลูกปาล์มน้ำมันแบบสามเหลี่ยมด้านเท่า แถวปลูกอยู่ในทิศเหนือ-ใต้		
6. ควรหักช่อดอกทิ้งเมื่อปาล์มอายุ 1-2 ปี		
7. ควรตัดแต่งทางใบเมื่อปาล์มอายุ 2 ปี		
8. การใช้ทะลายนปาล์มเปล่าคลุมโคนต้นเป็นการรักษาความชื้นให้กับปาล์มน้ำมัน		
9. การเก็บเกี่ยวปาล์มน้ำมันควรเก็บก่อนที่ผลปาล์มจะร่วงหลุดจากทะลายน		
10. ปาล์มที่มีอายุมากกว่า 7 ปี ควรเว้นทางใบไว้ 2 ทางใบใต้ทะลายนล่างสุด		
11. เมื่อปาล์มขาดไนโตรเจนจะทำใบมีสีเหลืองซีด		
12. วัชพืชจำพวกหญ้าคาจะทำให้ปาล์มขาดไนโตรเจน		
13. การเข้าร่วมเป็นกลุ่มเกษตรกรแปลงใหญ่จะช่วยลดต้นทุนการผลิตลงได้		
14. เกษตรกรได้รับความรู้เกี่ยวกับการจัดการสวนปาล์มน้ำมันมากขึ้นเมื่อเข้าร่วมกลุ่มเกษตรกรแปลงใหญ่		
15. การทำเกษตรปาล์มน้ำมันแปลงใหญ่ต้องยึดเป็นอาชีพหลักเพียงอย่างเดียว		
16. มาตรฐาน RSPO เป็นมาตรฐานการผลิตน้ำมันปาล์มอย่างยั่งยืน		
17. การปฏิบัติตามแผนในด้านเศรษฐกิจและการเงินเป็นหนึ่งในหลักการ RSPO		
18. การการเกษตรต่อให้มีความสำคัญเรื่องอาชีวอนามัย		
19. เกษตรแปลงใหญ่บริหารจัดการโดยหน่วยงานภาครัฐ		
20. การเข้าร่วมเกษตรกรแปลงใหญ่ผู้เข้าร่วมโครงการเข้าร่วมด้วยความสมัครใจ		

ตอนที่ 4 ปัญหาและข้อเสนอแนะการจัดการการผลิตปาล์มน้ำมันของเกษตรกรรูปแบบแปลงใหญ่

คำชี้แจง : ทำเครื่องหมาย ✓ ลงในช่องว่างที่ตรงกับความคิดเห็นมากที่สุด

ประเด็นปัญหา	ระดับปัญหา					
	มากที่สุด	มาก	ปานกลาง	น้อย	น้อยที่สุด	ไม่มีปัญหา
<b>1. ปัญหาด้านการผลิต</b>						
1.1 พื้นที่ปลูกปาล์มน้ำมันไม่เหมาะสม						
1.2 ปุ๋ยเคมีราคาสูง						
1.3 โรคและแมลงศัตรูปาล์มน้ำมัน						
1.4 วัชพืชในสวนปาล์มน้ำมัน						
<b>2. ปัญหาด้านการตลาด</b>						
2.1 ราคาผลผลิตผันผวน						
2.2 การถูกกดราคา						
2.3 แหล่งรับซื้อไม่เพียงพอ						
<b>3. ปัญหาด้านความรู้ในการจัดการสวน</b>						
3.1 ขาดความรู้ด้านการเตรียมพื้นที่ปลูก						
3.2 ขาดความรู้เรื่องการบำรุงดิน						
3.3 ขาดความรู้เรื่องการให้ปุ๋ย						
3.4 ขาดความรู้เรื่องการเก็บเกี่ยว						
3.5 ขาดความรู้ป้องกันกำจัดศัตรูปาล์ม						
<b>4. ปัญหาด้านการสนับสนุนจากภาครัฐ</b>						
4.1 ไม่มีหน่วยงานมาสนับสนุน						
4.2 การสนับสนุนไม่ต่อเนื่อง						
<b>5. ปัญหาด้านการเก็บเกี่ยว ขนส่ง และจัดบันทึก</b>						
5.1 ขาดแรงงานในการเก็บเกี่ยว						
5.2 ผลผลิตไม่ได้ตามมาตรฐานโรงงาน						
5.3 การจัดบันทึก						

ข้อเสนอแนะ

1. ด้านการผลิต

.....  
.....

2. ด้านการตลาด

.....  
.....

3. ด้านความรู้

.....  
.....

4. ด้านการสนับสนุนจากภาครัฐ

.....  
.....

5. ข้อเสนอแนะด้านการเก็บเกี่ยว การขนส่ง และการจัดบันทึก

.....  
.....

6. ข้อเสนอแนะเกี่ยวกับการเข้าร่วมโครงการเกษตรกรแปลงใหญ่

.....  
.....

7. ข้อเสนอแนะด้านอื่นๆ

.....  
.....

ขอขอบคุณทุกท่านที่สละเวลาอันมีค่าในการตอบแบบสอบถามมา ณ โอกาสนี้

## ประวัติผู้ศึกษา

ชื่อ	นางสาวเบญจพร สุดนาค
วัน เดือน ปีเกิด	5 มีนาคม 2535
สถานที่เกิด	อำเภอปลายพระยา จังหวัดกระบี่
ประวัติการศึกษา	วิทยาศาสตรบัณฑิต (เทคโนโลยีการผลิตทางชีวภาพ) มหาวิทยาลัยสงขลานครินทร์ วิทยาเขตสุราษฎร์ธานี พ.ศ. 2557
สถานที่ทำงาน	บริษัท โกลด์เด้นเทเนอร์ จำกัด จังหวัดกระบี่
ตำแหน่ง	นักปฏิบัติการเพาะเลี้ยงเนื้อเยื่อปาล์มน้ำมัน

