

ชื่อการศึกษาค้นคว้าอิสระ การใช้กิจกรรมบทบาทสมมติแบบกึ่งชี้แนะเพื่อส่งเสริม
ความเชื่อมั่นด้านการกล้าแสดงออกของเด็กปฐมวัย
โรงเรียนศรีจิตรา จังหวัดปทุมธานี

ผู้ศึกษา นางรพีภาพิศ ปิติมล **ปริญญา** ศึกษาศาสตรมหาบัณฑิต (หลักสูตรและการสอน)
อาจารย์ที่ปรึกษา รองศาสตราจารย์อารมณีย์ สุวรรณपाल **ปีการศึกษา** 2547

บทคัดย่อ

การวิจัยครั้งนี้มีวัตถุประสงค์ เพื่อ 1) ศึกษาความเชื่อมั่นด้านการกล้าแสดงออก
ของเด็กปฐมวัยที่ได้รับการจัดกิจกรรมบทบาทสมมติแบบกึ่งชี้แนะ 2) เปรียบเทียบความเชื่อมั่น
ด้านการกล้าแสดงออกของเด็กปฐมวัยก่อนและหลังการจัดกิจกรรมบทบาทสมมติแบบกึ่งชี้แนะ

กลุ่มตัวอย่างคือเด็กปฐมวัยที่มีอายุ 4 - 5 ปี กำลังศึกษาอยู่ในชั้นอนุบาล ปีที่ 2
ปีการศึกษา 2547 ของโรงเรียนศรีจิตรา สังกัดสำนักงานพื้นที่การศึกษาปทุมธานี เขต 2
จำนวน 30 คน เป็นชาย 19 คน และหญิง 11 คน ได้มาโดยการเลือกแบบเจาะจง เครื่องมือที่
ใช้ในการวิจัยได้แก่ แผนการจัดกิจกรรมบทบาทสมมติแบบกึ่งชี้แนะ จำนวน 6 แผน รวม 6
สัปดาห์ และแบบสังเกตพฤติกรรมความเชื่อมั่นด้านการกล้าแสดงออก สถิติที่ใช้ในการ
วิเคราะห์ข้อมูลคือ ค่าเฉลี่ย ค่าเบี่ยงเบนมาตรฐาน และการทดสอบค่าที

ผลการวิจัยปรากฏว่า (1) เด็กปฐมวัยที่ได้รับการจัดกิจกรรมบทบาทสมมติแบบกึ่ง
ชี้แนะมีความเชื่อมั่นด้านการกล้าแสดงออกสูงขึ้น (2) พฤติกรรมความเชื่อมั่นด้านการกล้า
แสดงออกของเด็กปฐมวัยก่อนและหลังการทดลองแตกต่างกันอย่างมีนัยสำคัญที่ระดับ .01
โดยหลังการทดลองมีคะแนนความเชื่อมั่นด้านการกล้าแสดงออกสูงกว่าก่อนการทดลอง

คำสำคัญ กิจกรรมบทบาทสมมติแบบกึ่งชี้แนะ ความเชื่อมั่นด้านการกล้าแสดงออก
เด็กปฐมวัย

กิตติกรรมประกาศ

การศึกษาค้นคว้าอิสระฉบับนี้ สำเร็จลุล่วงได้ด้วยความกรุณาเป็นอย่างยิ่งจาก รองศาสตราจารย์อารมณีย์ สุวรรณपाल อาจารย์ที่ปรึกษาการศึกษาค้นคว้าอิสระ ที่ได้กรุณาให้ คำแนะนำและติดตามการศึกษาค้นคว้าอิสระครั้งนี้อย่างใกล้ชิดตลอดมา นับตั้งแต่เริ่มต้นจน กระทั่งสำเร็จเรียบร้อยสมบูรณ์ ผู้ศึกษารู้สึกซาบซึ้งในความกรุณาของท่านเป็นอย่างยิ่ง และ ขอขอบพระคุณเป็นอย่างสูงไว้ ณ ที่นี้

ขอขอบพระคุณอาจารย์จวีทร แหวนทอง อาจารย์ดุษฎี เมฆไตรรัตน์ อาจารย์ อุษณีย์ บุรณะเชษฐกุล ที่ได้กรุณาช่วยประเมินคุณภาพเครื่องมือที่ใช้ในการศึกษาทดลองครั้งนี้

นอกจากนี้ผู้ศึกษาขอขอบพระคุณคณะครูโรงเรียนศรีจิตรา คุณวัฒนา โยธานัน คุณสุวรรณ์ ท่วมดี คุณณรัชชา รัตโนภาส เพื่อนนักศึกษาและผู้ที่มีส่วนเกี่ยวข้องในการศึกษา ค้นคว้าอิสระครั้งนี้ทุกท่าน ที่ได้กรุณาให้การสนับสนุน ช่วยเหลือและให้กำลังใจตลอดมา

รั่มภาพิศ ปีติมล

2547

สารบัญ

	หน้า
บทคัดย่อภาษาไทย.....	ง
กิตติกรรมประกาศ.....	จ
สารบัญตาราง.....	ช
สารบัญภาพ.....	ณ
บทที่ 1 บทนำ	1
ความเป็นมาและความสำคัญของปัญหา.....	1
วัตถุประสงค์ของการวิจัย.....	3
สมมติฐานการวิจัย.....	3
ขอบเขตของการวิจัย.....	3
นิยามศัพท์เฉพาะ.....	4
ประโยชน์ที่คาดว่าจะได้รับ.....	5
บทที่ 2 วรรณกรรมที่เกี่ยวข้อง.....	6
เอกสารและงานวิจัยที่เกี่ยวข้องกับความเชื่อมั่นในตนเอง	
ด้านการกล้าแสดงออก.....	7
ความหมายและความสำคัญของความเชื่อมั่นในตนเอง	
ด้านการกล้าแสดงออก.....	7
ทฤษฎีที่เกี่ยวข้องกับความเชื่อมั่นในตนเองด้านการกล้าแสดงออก.....	9
หลักการและแนวทางในการส่งเสริมความเชื่อมั่นในตนเองของเด็กปฐมวัย.....	12
งานวิจัยที่เกี่ยวข้องกับความเชื่อมั่นในตนเองด้านการกล้าแสดงออก	
ของเด็กปฐมวัย.....	12
เอกสารและงานวิจัยที่เกี่ยวข้องกับกิจกรรมบทบาทสมมติ.....	14
ความหมายและความสำคัญของกิจกรรมบทบาทสมมติ.....	14
ทฤษฎีที่เกี่ยวข้องกับกิจกรรมการเล่นบทบาทสมมติ.....	17
กิจกรรมบทบาทสมมติแบบกึ่งชี้แนะ.....	18
บทบาทของครูในการส่งเสริมกิจกรรมบทบาทสมมติแบบกึ่งชี้แนะ.....	20
งานวิจัยที่เกี่ยวข้องกับกิจกรรมบทบาทสมมติแบบกึ่งชี้แนะ.....	21

สารบัญ (ต่อ)

	หน้า
บทที่ 3 วิธีดำเนินการวิจัย.....	24
ประชากรและกลุ่มตัวอย่าง.....	24
เครื่องมือที่ใช้ในการวิจัย.....	24
การเก็บรวบรวมข้อมูล.....	26
การวิเคราะห์ข้อมูลและสถิติที่ใช้ในการวิเคราะห์ข้อมูล.....	29
บทที่ 4 ผลการวิเคราะห์ข้อมูล.....	31
สัญลักษณ์ที่ใช้ในการวิเคราะห์ข้อมูล.....	31
ผลการวิเคราะห์ข้อมูล.....	31
บทที่ 5 สรุปการวิจัย อภิปรายผล และข้อเสนอแนะ.....	36
สรุปการวิจัย.....	38
อภิปรายผล.....	38
ข้อเสนอแนะ.....	40
บรรณานุกรม.....	43
ภาคผนวก.....	48
ก รายนามผู้เชี่ยวชาญ	49
ข คู่มือและแผนการจัดกิจกรรมบทบาทสมมติแบบกึ่งชี้แนะ.....	51
ค คู่มือและแบบสังเกตพฤติกรรมความเชื่อมั่นด้านการกล้าแสดงออก ของเด็กปฐมวัย.....	72
ง แบบประเมินคุณภาพเครื่องมือ.....	77
ประวัติผู้ศึกษา.....	80

สารบัญตาราง

	หน้า
ตารางที่ 3.1 กำหนดเวลาดำเนินการทดลอง.....	28
ตารางที่ 4.1 การเปรียบเทียบคะแนนก่อนและหลังการใช้กิจกรรมบทบาทสมมติ แบบกึ่งชี้แนะเป็นรายบุคคล.....	32
ตารางที่ 4.2 การเปรียบเทียบคะแนนเฉลี่ยความเชื่อมั่นด้านการกล้าแสดงออก ก่อนและหลังการใช้กิจกรรมบทบาทสมมติแบบกึ่งชี้แนะ.....	33
ตารางที่ 4.3 การเปรียบเทียบคะแนนเฉลี่ยความเชื่อมั่นด้านการกล้าแสดงออก ก่อนและหลังการใช้กิจกรรมบทบาทสมมติแบบกึ่งชี้แนะ เป็นรายพฤติกรรมย่อย.....	33
ตารางที่ 4.4 การเปรียบเทียบคะแนนเฉลี่ยก่อนและหลังการใช้กิจกรรมบทบาทสมมติ แบบกึ่งชี้แนะเป็นรายกลุ่ม.....	34

สารบัญภาพ

	หน้า
ภาพที่ 4.1 แผนภูมิแสดงการเปรียบเทียบคะแนนเฉลี่ยก่อนและหลัง การจัดกิจกรรมบทบาทสมมติแบบกึ่งชี้แนะเป็นรายกลุ่ม.....	35

บทที่ 1

บทนำ

1. ความเป็นมาและความสำคัญ

การศึกษาเป็นการพัฒนาศักยภาพของมนุษย์ที่ต้องเข้าถึงความเป็นมนุษย์ เน้นการพัฒนาทรัพยากรมนุษย์ให้มีคุณภาพ ประสิทธิภาพ เป็นมนุษย์ที่สมบูรณ์เพื่อให้อยู่ในสังคมได้อย่างมีความสุข และเป็นกำลังสำคัญในการพัฒนาประเทศให้เจริญก้าวหน้าต่อไป ซึ่งแผนการศึกษาแห่งชาติ (พ.ศ. 2545 – 2559) เป็นแผนการศึกษาระยะยาวมีจุดประสงค์หลัก ตามพระราชบัญญัติการศึกษาแห่งชาติ ข้อที่ 1 กล่าวว่า “มุ่งพัฒนาทุกชีวิตให้เป็นมนุษย์ที่สมบูรณ์ทั้งทางร่างกาย อารมณ์จิตใจ สติปัญญา ความรู้และคุณธรรม มีจริยธรรมและวัฒนธรรมในการดำรงชีวิต สามารถอยู่ร่วมกับผู้อื่นได้อย่างมีความสุข”

การพัฒนาบุคคลให้เป็นมนุษย์ที่สมบูรณ์ทั้งทางร่างกาย อารมณ์ จิตใจ สังคม และสติปัญญา จำเป็นอย่างยิ่งต้องพัฒนาตั้งแต่วัยเด็ก แนวทางหนึ่งคือการพัฒนาความเชื่อมั่นในตนเองซึ่งควรได้รับการส่งเสริมตั้งแต่เยาว์วัย เพราะเป็นพื้นฐานสำคัญของการพัฒนาบุคลิกภาพ ความเชื่อมั่นในตนเองเป็นคุณลักษณะที่สำคัญยิ่งที่จะช่วยให้คนเราสามารถทำสิ่งต่างๆ ประสบความสำเร็จ ช่วยให้เรามีความเป็นตัวของตัวเอง กล้าคิด กล้าแสดงออก ปรับตัวเข้ากับสถานการณ์ได้อย่างเหมาะสม ทำสิ่งต่างๆ ด้วยความมั่นใจ ยอมรับผลที่เกิดขึ้นด้วยความพอใจ และภาคภูมิใจ สามารถเผชิญเหตุการณ์ต่างๆ และแก้ปัญหาด้วยความรู้สึกที่มั่นคง อันเป็นคุณลักษณะของผู้มีสุขภาพจิตดีมีความสุขในการดำรงชีวิต (กรมวิชาการ 2537 : 1) ความเชื่อมั่นในตนเองนี้เป็นบุคลิกภาพส่วนหนึ่งของบุคคลที่สะท้อนให้เห็นถึงความรู้สึกนึกคิดหรือมโนคติที่บุคคลมีต่อตนเอง แสดงออกให้เห็นว่ามีความภูมิใจในความเป็นตัวของตัวเอง มองเห็นตนเองมีคุณค่า มีความสามารถ และมีความสำคัญ (สุนีย์รัตน์ ฤทธิ์ชัยเลิศ 2530 : 13) ซึ่งการสร้างเด็กให้มีความเชื่อมั่น เด็กจะกล้าคิด กล้าทำและปรับตัวได้ ผลที่ตามมาเมื่อเด็กโตเป็นผู้ใหญ่เด็กจะเป็นบุคคลที่มีความสามารถในการทำงาน การใช้ชีวิตในสังคมและประสบความสำเร็จในการทำงาน ซึ่งการพัฒนาความเชื่อมั่นต้องเริ่มตั้งแต่ปฐมวัย

ความเชื่อมั่นในตนเองของเด็กปฐมวัยสามารถสร้างเสริมได้ มีกิจกรรมการเรียนรู้หลายอย่างที่สนับสนุนให้เกิดความเชื่อมั่นในตนเองได้ สิ่งหนึ่งซึ่งเป็นการต้องการทางธรรมชาติของเด็กเป็นสิ่งที่เด็กชื่นชอบมากและอยู่คู่กับเด็กตลอดเวลาคือการเล่น (กรมวิชาการ 2546 : 4) การเล่นถือเป็นกิจกรรมที่สำคัญในชีวิตเด็กทุกคน เด็กจะรู้สึกสนุกสนานเพลิดเพลิน ได้สังเกต มีโอกาสทำการทดลองสร้างสรรค์ คิดแก้ปัญหาและค้นพบด้วยตนเอง การเล่นมีอิทธิพลและมีผลดีต่อการเจริญเติบโต ช่วยพัฒนาอารมณ์จิตใจ สังคม สติปัญญา และพัฒนาภาษาได้ใช้ประสาทสัมผัสและการรับรู้ ฝึกลายอารมณ์และแสดงออกถึงตนเอง เรียนรู้ความรู้สึกของผู้อื่น การเล่นอย่างมีจุดหมายถือเป็นหัวใจสำคัญของการจัดประสบการณ์ให้กับเด็ก

เพียเจท์ (Piaget) กล่าวถึงพัฒนาการการเล่นของเด็กวัย 4 – 7 ปีว่าเป็นการเล่นเลียนแบบและการเล่นสมมติ (Piaget : 1962 อ้างถึงในภรณ์ คุรุรัตน์ 2535 : 26) เป็นการเล่นทางสังคมอย่างหนึ่ง เด็กจะชอบเล่นร่วมกันโดยแบ่งบทบาทหน้าที่กัน ดังนั้นการเล่นสมมติก็จะเกิดขึ้น (วารสารภรณ์ รักวิชัย 2533 : 123)

การเล่นบทบาทสมมติเป็นการเล่นที่เปิดโอกาสให้เด็กแสดงออกตามบทบาทหรือตามความรู้สึกลึกซึ้ง โดยไม่มีการกำหนดบทบาทไว้ล่วงหน้า การแสดงออกโดยการเล่นบทบาทสมมติมีประโยชน์ต่อการเสริมสร้างพัฒนาการด้านต่างๆ ของเด็กมาก (มหาวิทยาลัยสุโขทัย ธรรมาธิราช 2534 : 9) เช่นด้านร่างกายเด็กได้เคลื่อนไหว ได้ฝึกความสัมพันธ์ระหว่างส่วนต่างๆ ของร่างกาย ทางด้านอารมณ์เด็กได้รับความสนุกสนานเพลิดเพลิน ได้ระบายความรู้สึกและลดความกดดัน ทางด้านสังคมเด็กได้เล่นกับเด็กอื่น เริ่มเข้าใจความรู้สึกของผู้อื่นและการปรับตัว ทางด้านสติปัญญาเด็กได้สำรวจค้นพบสิ่งใหม่ๆ ใช้ความสามารถในการแก้ปัญหาได้มีโอกาสเลือกและตัดสินใจเด็กจะมีความสุขความพอใจ

ดังนั้นครูผู้สอนระดับปฐมวัยควรให้ความสำคัญในการจัดกิจกรรมที่สามารถพัฒนาความรู้สึกเกี่ยวกับตนเองในทางที่ดี และเปิดโอกาสให้ผู้เรียนได้แสดงออกทั้งทางด้านการกระทำและคำพูดทำให้ผู้เรียนมีโอกาสเป็นตัวของตัวเองและกล้าแสดงออก กิจกรรมดังกล่าวคือกิจกรรมบทบาทสมมติแบบกึ่งชี้แนะ ลักษณะการเล่นบทบาทสมมติแบบกึ่งชี้แนะเป็นลักษณะที่ครูเข้าไปเกี่ยวข้องกับเด็ก การตั้งคำถามจะทำให้เด็กมีความมั่นใจในการคิดของตน สามารถเข้าใจและแก้ปัญหาได้ดีเกิดการเรียนรู้ดีขึ้น ซึ่งจะส่งผลต่อความเชื่อมั่นของเด็กได้ ฉันทนา ภาคบงกช (2531 : 1 – 3) สำหรับ ทวีพร ณ นคร (2535 : 65) พบว่ากลุ่มเด็กที่ได้เล่นสร้างสรรค์กลางแจ้งแบบกึ่งชี้แนะมีค่าคะแนนเฉลี่ยของความสามารถในการสังเกตและการจำแนกสูงกว่ากลุ่มที่ได้รับการเล่นสร้างสรรค์กลางแจ้งแบบอิสระ ซึ่งสอดคล้องกับความคิดเห็นของสมิแลนสกี (Smilansky)

ที่เสนอแนะครูในการช่วยเด็กเล่นบทบาทสมมติ เป็นผู้ช่วยเหลือช่วยให้คำแนะนำหรือตั้งคำถาม เพื่อให้การเล่นดำเนินต่อไปและเป็นผู้ช่วยจัดสิ่งแวดล้อม สถานที่ วัสดุอุปกรณ์ที่เหมาะสมกับสภาพการเล่น (Smilansky : 1968 อ้างถึงในหรรษา นิลวิเชียร 2535 : 74 – 75) ส่วน วนิดา ศิลปกิจโกศล (2540 : 55) ศึกษาผลของการทำกิจกรรมการปั้นแบบชี้แนะ กึ่งชี้แนะที่มีผลต่อความเชื่อมั่นในตนเอง พบว่าการจัดกิจกรรมแบบการปั้นกึ่งชี้แนะส่งผลให้ความเชื่อมั่นในตนเองสูงกว่าการจัดกิจกรรมการปั้นแบบชี้แนะอย่างมีนัยสำคัญทางสถิติที่ .000

จากเหตุผลและงานวิจัยที่ปรากฏดังกล่าว ทำให้ผู้วิจัยมีความสนใจที่จะศึกษาว่าการจัดกิจกรรมบทบาทสมมติที่มีการเปลี่ยนแปลงทุกสัปดาห์ตามรูปแบบการเล่นบทบาทสมมติแบบกึ่งชี้แนะส่งผลต่อพฤติกรรมความเชื่อมั่นด้านการกล้าแสดงออกอย่างไร โดยเปรียบเทียบความเชื่อมั่นด้านการกล้าแสดงออกก่อนและหลังได้รับการจัดกิจกรรมว่ามีผลแตกต่างกันหรือไม่ เพื่อเป็นแนวทางสำหรับครู ผู้ปกครอง และผู้เกี่ยวข้อง ในการพัฒนาความเชื่อมั่นของเด็กปฐมวัยต่อไป

2. วัตถุประสงค์ของการวิจัย

2.1 เพื่อศึกษาผลการพัฒนาความเชื่อมั่นด้านการกล้าแสดงออกของเด็กปฐมวัยที่ได้รับการจัดกิจกรรมบทบาทสมมติแบบกึ่งชี้แนะ

2.2 เพื่อเปรียบเทียบความเชื่อมั่นด้านการกล้าแสดงออกของเด็กปฐมวัยก่อนและหลังการทดลอง

3. สมมติฐานการวิจัย

เด็กปฐมวัยที่ได้รับการจัดกิจกรรมบทบาทสมมติกึ่งชี้แนะหลังการทดลองมีความเชื่อมั่นด้านการกล้าแสดงออกทุกด้านสูงกว่าก่อนได้รับการจัดกิจกรรมบทบาทสมมติแบบกึ่งชี้แนะ

4. ขอบเขตของการวิจัย

การวิจัยครั้งนี้ผู้วิจัยได้กำหนดขอบเขตของการวิจัยไว้ดังนี้

4.1 ประชากร

ประชากรที่ใช้ในการศึกษาครั้งนี้เป็นนักเรียนชายหญิงที่มี อายุ 4 – 5 ปี กำลังศึกษาอยู่ในชั้นอนุบาลปีที่ 2 ภาคเรียนที่ 2 ปีการศึกษา 2547 โรงเรียนศรีจิตรา สังกัดสำนักงานเขตพื้นที่การศึกษาปทุมธานี เขต 2 จำนวน 102 คน

4.2 กลุ่มตัวอย่าง

กลุ่มตัวอย่างที่ใช้ในการศึกษาคั้งนี้คือเด็กปฐมวัยที่มี อายุ 4-5 ปี กำลังศึกษาอยู่ในชั้นอนุบาลปีที่ 2 ภาคเรียนที่ 2 ปีการศึกษา 2547 โรงเรียนศรีจิตรา สังกัดสำนักงานพื้นที่การศึกษาปทุมธานี เขต 2 จำนวน 30 คน เป็นชาย 19 คน หญิง 11 คน ได้มาโดยการเลือกแบบเจาะจง 1 ห้องเรียนจาก 3 ห้องเรียน

4.3 ตัวแปรที่ศึกษา

4.3.1 **ตัวแปรต้น** ได้แก่ การจัดกิจกรรมบทบาทสมมติแบบกึ่งชี้แนะ

4.3.2 **ตัวแปรตาม** ได้แก่ ความเชื่อมั่นด้านการกล้าแสดงออก

5. นิยามศัพท์เฉพาะ

5.1 **กิจกรรมบทบาทสมมติแบบกึ่งชี้แนะ** หมายถึง การเล่นของเด็กที่ครูจัดสื่อของจริงและของจำลองให้ โดยจัดเป็นสถานการณ์และอาชีพที่เด็กได้พบเห็นในชุมชน ซึ่งมีการเปลี่ยนแปลงสื่อและอุปกรณ์ทุกสัปดาห์เพื่อให้เด็กได้คิดเรื่องราว คำพูด เปลี่ยนบทบาทในการเล่น ในระหว่างที่เด็กเล่นครูจะสังเกตพฤติกรรมการเล่นของเด็กแล้วเสริมความเข้าใจด้วยคำถามและคำพูด หรือเข้าไปเกี่ยวข้องเล่นร่วมกับเด็กในจังหวะอันเหมาะสมในขณะที่เล่น หรือทำายการเล่น

5.2 **ความเชื่อมั่นด้านการกล้าแสดงออก** หมายถึงการกล้าทำกล้าแสดงออก กล้าตัดสินใจในการกระทำสิ่งต่างๆ ด้วยความมั่นใจ เข้าใจบทบาทของตนเองว่าเมื่อใดควรทำอะไร และสามารถปรับตัวเข้ากับผู้อื่นในสังคมได้โดยพฤติกรรมที่แสดงออกมี 5 ด้าน 10 พฤติกรรมย่อย ดังนี้

5.2.1 กล้าแสดงออกทางวาจาด้วยความมั่นใจ

- 1) พูดด้วยความคล่องแคล่ว ไม่ประหม่า ไม่อาย ไม่เคอะเขิน
- 2) กล้าพูดกล้าตอบคำถาม
- 3) ไม่ก้มหน้าขณะสนทนากับผู้อื่น

5.2.2 กล้าแสดงออกทางท่าทางด้วยความมั่นใจ

- 1) แสดงท่าทางด้วยความคล่องแคล่วไม่ประหม่า ไม่อาย ไม่เคอะเขิน

5.2.3 กล้าทำกิจกรรมและลองทำสิ่งใหม่ๆ

- 1) ลงมือทำกิจกรรมใหม่ๆ โดยไม่ลังเล
- 2) ไม่ทำตามหรือคล้อยตามผู้อื่น

5.2.4 กล้าแสดงออกถึงความเป็นผู้นำ

- 1) แสดงท่าทางด้วยการยกมือใช้คำพูดหรือท่าทางเพื่อแสดงความเป็นอาสาสมัคร
- 2) เป็นผู้นำในการทำกิจกรรม

5.2.5 มีความภูมิใจในตนเอง

- 1) ใช้คำพูดพูดด้วยความภูมิใจ พุดจาฉะฉานเสียงดังฟังชัด
- 2) แสดงท่าทางด้วยความภูมิใจ ยืดอก สายตามีประกายและยิ้มแย้ม

5.3 เด็กปฐมวัย หมายถึง นักเรียนชายหญิง อายุ 4 – 5 ปี ที่กำลังศึกษาอยู่ชั้นอนุบาลปีที่ 2 ของโรงเรียนศรีจิตรา สังกัดสำนักงานพื้นที่การศึกษาปทุมธานี เขต 2

6. ประโยชน์ที่คาดว่าจะได้รับ

6.1 ผลการวิจัยจะเป็นแนวทางสำหรับครู ผู้ปกครอง ผู้เกี่ยวข้องในการนำกิจกรรมบทบาทสมมติไปพัฒนาความเชื่อมั่นของเด็กปฐมวัยด้านอื่นๆ

6.2 การวิจัยเรื่องการจัดกิจกรรมบทบาทสมมติแบบกึ่งชี้แนะเป็นแนวทางที่มีผลต่อพัฒนาการด้านอื่นๆ เช่นด้านสังคม ด้านภาษา ทักษะการคิด มีความภูมิใจในตนเอง เป็นต้น

6.3 เด็กปฐมวัยที่ได้รับการพัฒนาพฤติกรรมความเชื่อมั่นด้านการกล้าแสดงออกจะมีความคงอยู่ของพฤติกรรม โดยไม่กลับสู่สภาพเดิมก่อนได้รับการจัดกิจกรรม แต่จะพัฒนาได้ดียิ่งขึ้นไป

บทที่ 2 วรรณกรรมที่เกี่ยวข้อง

ในการวิจัยเรื่อง การใช้กิจกรรมบทบาทสมมติแบบกึ่งชี้แนะเพื่อส่งเสริมความเชื่อมั่นด้านการกล้าแสดงออกของเด็กปฐมวัยโรงเรียนศรีจิตรา จังหวัดปทุมธานี สังกัดสำนักงานพื้นที่การศึกษาปทุมธานี เขต 2 ผู้วิจัยได้ทำการศึกษาเอกสารและงานวิจัยต่างๆ ที่เกี่ยวข้องและเสนอผลการศึกษาค้นคว้าดังต่อไปนี้

1. เอกสารและงานวิจัยที่เกี่ยวข้องกับความเชื่อมั่นในตนเองด้านการกล้าแสดงออก
 - 1.1 ความหมายและความสำคัญของความเชื่อมั่นในตนเองด้านการกล้าแสดงออก
 - 1.2 ทฤษฎีที่เกี่ยวข้องกับความเชื่อมั่นในตนเองด้านการกล้าแสดงออก
 - 1.3 หลักการและแนวทางในการส่งเสริมความเชื่อมั่นในตนเองด้านการกล้าแสดงออกของเด็กปฐมวัย
 - 1.4 งานวิจัยที่เกี่ยวข้องกับความเชื่อมั่นในตนเองด้านการกล้าแสดงออกของเด็กปฐมวัย
2. เอกสารและงานวิจัยที่เกี่ยวข้องกับกิจกรรมบทบาทสมมติ
 - 2.1 ความหมายและความสำคัญของกิจกรรมบทบาทสมมติ
 - 2.2 ทฤษฎีที่เกี่ยวข้องกับกิจกรรมการเล่นบทบาทสมมติ
 - 2.3 กิจกรรมบทบาทสมมติแบบกึ่งชี้แนะ
 - 2.4 บทบาทของครูในการส่งเสริมกิจกรรมบทบาทสมมติแบบกึ่งชี้แนะ
 - 2.5 งานวิจัยที่เกี่ยวข้องกับกิจกรรมบทบาทสมมติแบบกึ่งชี้แนะ

1. เอกสารและงานวิจัยที่เกี่ยวข้องกับความเชื่อมั่นในตนเองด้านการกล้าแสดงออก

1.1 ความหมายและความสำคัญของความเชื่อมั่นในตนเองด้านการกล้าแสดงออก

1.1.1 ความหมายของความเชื่อมั่นในตนเองด้านการกล้าแสดงออก

มีนักการศึกษาหลายท่านได้ให้ความหมายของความเชื่อมั่นในตนเองด้านการกล้าแสดงออกไว้ดังนี้

บอลตัน (Bolton, 1979, 125) ได้ให้ความหมายของความเชื่อมั่นด้านการกล้าแสดงออกว่า เป็นการแสดงออกของความรู้สึกต่างๆ ที่เหมาะสม แสดงถึงความสามารถในการรักษาสิทธิของบุคคลอื่นซึ่งเป็นการแสดงถึงการยอมรับนับถือ และเห็นคุณค่าของบุคคลอื่นรวมทั้งของตนเองด้วย ส่วนบาวเออร์และบาวเออร์ (Bower and Bower 1991, 4) กล่าวว่า การกล้าแสดงออกเป็นความสามารถที่จะแสดงความรู้สึกต่างๆ การเลือกจะทำอย่างไร การแสดงสิทธิของตนอย่างเหมาะสม การเพิ่มความภาคภูมิใจให้แก่ตนเอง การแสดงไม่เห็นด้วย การสร้างความมั่นใจให้กับตนเองมากขึ้น ความเชื่อมั่นด้านการกล้าแสดงออกเป็นคุณลักษณะที่สำคัญยิ่งที่จะช่วยคนเราสามารถทำสิ่งต่างๆ ประสบความสำเร็จ ช่วยให้คนเรามีความเป็นตัวของตัวเอง กล้าคิด กล้าพูด กล้าทำ เช่นกล้าถาม กล้าแสดงความคิดเห็น สนับสนุนหรือขัดแย้งอย่างมีเหตุผล กล้าวิพากษ์วิจารณ์ โดยใช้เหตุผลสนับสนุน และปฏิบัติกิจกรรมโดยไม่ลังเลหรือประหม่าอาย ปรับตัวเข้ากับสถานการณ์ได้อย่างเหมาะสม ทำสิ่งต่างๆ ด้วยความมั่นใจยอมรับผลที่เกิดขึ้นด้วยความพอใจและภาคภูมิใจ สามารถเผชิญเหตุการณ์ต่างๆ และแก้ปัญหาด้วยความรู้สึกที่มั่นคงอันเป็นคุณลักษณะของผู้มีสุขภาพจิตดี มีความสุขในการดำรงชีวิต

(กรมวิชาการ 2537 : 1) ส่วน วารุณี เจริญรัตนโชติ (2543 : 18) ให้ความเห็นว่าความเชื่อมั่นในตนเองเป็นบุคลิกภาพส่วนหนึ่งของบุคคลในการกล้าคิด กล้าแสดง ออก กล้าตัดสินใจ และมีความมั่นใจในการทำสิ่งต่างๆ ยอมรับผลที่เกิดขึ้นด้วยความพอใจ และภาคภูมิใจ ความเห็นสอดคล้องกับ ศรีสุดา คัมภีร์ภัทร (2543 : 15) และ เมทินี ด่านยังอยู่ (2544 : 9) ความเชื่อมั่นในตนเองหมายถึงการกล้าแสดงออกกล้าตัดสินใจและมีความมั่นใจที่จะทำสิ่งต่างๆ ให้สำเร็จได้ตามที่ต้องการ กล้าเผชิญเหตุการณ์รวมทั้งจัดการกับปัญหาในชีวิตประจำวันได้ ซึ่งความมั่นใจในใจตนเองนั้นสามารถสร้างได้โดยการจัดบรรยากาศให้เด็กได้พัฒนาอย่างอิสระและอบอุ่นใจซึ่ง สนธยา อ่อนน้อม (2544 : 9) กล่าวว่าความเชื่อมั่นในตนเอง หมายถึงบุคลิกภาพส่วนหนึ่งของบุคคลที่สะท้อนให้เห็นถึงการกล้าแสดงออกและมีความภาคภูมิใจในความเป็นตัว

ของตัวเอง มองเห็นคุณค่าความสามารถของตนเองและผู้อื่น ทำให้บุคคลนั้นปรับตัวให้อยู่ในสังคมได้ทุกสถานการณ์และอย่างเป็นสุข

จากความหมายที่กล่าวมาสรุปได้ว่าความเชื่อมั่นในตนเองด้านการกล้าแสดงออก หมายถึง การแสดงออกของบุคคลหนึ่งในการกล้าคิด กล้ากระทำ กล้าตัดสินใจ ในทางที่ถูกต้องเหมาะสม มีเหตุผลเป็นที่ยอมรับของสังคม ไม่ก้าวก่ายหรือล่วงละเมิดสิทธิของผู้อื่น ปรับตัวเข้ากับสถานการณ์ยอมรับผลที่เกิดขึ้นด้วยความพอใจและภาคภูมิใจ มีความสุขในการดำรงชีวิต

1.1.2 ความสำคัญของความเชื่อมั่นในตนเองด้านการกล้าแสดงออก

ความเชื่อมั่นในตนเองด้านการกล้าแสดงออกเป็นสิ่งที่มีความสำคัญ มีบุคคลที่ให้ความสำคัญของความเชื่อมั่นในตนเองไว้ดังนี้คือ

มิลเลอร์ (Miller , 2000 : 30 , 34) กล่าวว่าพัฒนาการของเด็กอายุ 3 – 4 ขวบในช่วงนี้เด็กจะพัฒนาการรับรู้เกี่ยวกับผู้อื่น พวกเขาจะขยายโลกของตัวเองและเกิดความมั่นใจในตนเองขึ้นมาใหม่ และเป็นสิ่งสำคัญต่อเด็กเป็นอย่างมาก ซึ่งสอดคล้องกับ ประดิษฐ์ อูปรมัย (2538 : 39) ที่ว่าความเชื่อมั่นในตนเองนั้นมีความสำคัญต่อเด็กมาก เพราะเป็นพื้นฐานของความเป็นผู้นำ เป็นพื้นฐานของความคิดริเริ่มสร้างสรรค์ มีความสัมพันธ์กับผลสัมฤทธิ์ในการเรียน ส่งผลไปถึงความสำเร็จในการประกอบอาชีพเป็นพื้นฐานให้เด็กรู้จักการวางตัวที่เหมาะสมอันจะช่วยให้เด็กสามารถปรับตัวอยู่ในสังคมได้อย่างปกติ ความเชื่อมั่นในตนเองเป็นลักษณะหนึ่งของบุคลิกภาพที่มีความสำคัญอย่างยิ่งในการดำรงชีวิต การปูพื้นฐานความมั่นใจในตนเองให้กับเด็กจะช่วยให้เด็กกล้าคิด กล้ากระทำสิ่งต่างๆ ด้วยความมั่นใจและสามารถปรับตัวให้เข้ากับสภาพแวดล้อมหรือเหตุการณ์ต่างๆ ได้อย่างมีความสุข (อารี เกษมรติ 2533 : 20) นอกจากนั้น ความเชื่อมั่นในตนเองเป็นบุคลิกภาพ ที่สำคัญยิ่งในการดำรงชีวิตของบุคคลโดยทั่วไปตั้งแต่เด็กจนโตเป็นผู้ใหญ่ การที่บุคคลจะประสบความสำเร็จทั้งทางด้าน การเรียน การทำงาน การใช้ชีวิตอยู่ในสังคมอย่างมีคุณค่าเป็นประโยชน์ต่อส่วนรวมต้องอาศัยความเชื่อมั่นในตนเองและต้องเป็นความเชื่อมั่นที่เป็นสัมมาทิฐิ คือ เปิดใจยอมรับฟังเหตุผลของผู้อื่นเสมอ (วาสนา เจริญสอน 2537 : 20)

ฉะนั้นความเชื่อมั่นในตนเองจึงมีความสำคัญเป็นอย่างยิ่ง การพัฒนาความเชื่อมั่นต้องเริ่มตั้งแต่ปฐมวัย ซึ่งการสร้างเด็กให้มีความเชื่อมั่นเด็กจะมีความรู้สึกนึกคิดที่ดีต่อตนเอง กล้าคิด กล้าทำ ไม่บังเกิดความท้อถอย ปรับตัวได้ในทุกสถานการณ์ เมื่อเติบโตเป็นผู้ใหญ่ก็สามารถดำรงชีพอยู่ในสังคม ประสบความสำเร็จในการทำงาน

1.2 ทฤษฎีที่เกี่ยวข้องกับความเชื่อมั่นในตนเองด้านการกล้าแสดงออก

ทฤษฎีที่เกี่ยวข้องกับความเชื่อมั่นในตนเองด้านการกล้าแสดงออกโดยตรงนั้นยังไม่มีผู้กล่าวถึง แต่เนื่องจากความเชื่อมั่นในตนเองเป็นบุคลิกภาพ บุคลิกภาพของคนจะเริ่มพัฒนาตั้งแต่ช่วงแรกของชีวิต ดังที่ทฤษฎีพัฒนาการทางบุคลิกภาพของนักจิตวิทยาหลายท่านคือ ทฤษฎีจิตเพศของ فروยด์ ทฤษฎีพัฒนาการของอีริคสัน ทฤษฎีความต้องการของมาสโลว์

1.2.1 ทฤษฎีจิตเพศของ فروยด์ (Freud อ้างถึงใน อารี เกษมรติ 2533 : 7 –

8) فروยด์เชื่อว่าพัฒนาการทางบุคลิกภาพเป็นขบวนการต่อเนื่องกันโดยมีระยะสำคัญที่สุดคือระยะตั้งแต่แรกเกิดจนถึง 5 ปีแรกของชีวิต เพราะระยะนี้เป็นระยะที่คุณลักษณะของบุคลิกภาพเริ่มวางรากฐานโดยถาวร ประสบการณ์ในวัยเด็กมีผลต่อการพัฒนาบุคลิกภาพของเด็กมาก ความสำคัญของการตอบสนองความต้องการของร่างกายจะแสดงออกทางอวัยวะต่างๆ ซึ่งพัฒนาการทางเพศของ فروยด์แบ่งออกเป็น 5 ขั้นคือ

ขั้นที่ 1 ขั้นความพอใจอยู่ที่บริเวณปาก เป็นช่วงที่เด็กอายุแรกเกิดถึง 1 ปี เด็กจะมีความสนใจที่บริเวณปาก ปากจะนำความสุขมาให้ทารกมากที่สุด เมื่อได้ดูดอาหารสนองความต้องการของการหิว เด็กก็คลายความตึงเครียดทางร่างกายและมีความสุข ถ้าไม่ได้รับการตอบสนองก็อาจจะทำให้เกิดความคับข้องใจ

ขั้นที่ 2 ขั้นความพอใจอยู่บริเวณทวารหนัก เป็นช่วงอายุ 1 – 2 ปี เป็นระยะที่เกี่ยวข้องกับการขับถ่าย เด็กจะเกิดการเรียนรู้เรื่องการขับถ่าย ถ้าเด็กไม่ได้ถูกบังคับเด็กก็จะเกิดความพอใจ ไม่เกิดความรู้สึกขัดแย้งและไม่เกิดความตึงเครียดทางอารมณ์

ขั้นที่ 3 ขั้นความพอใจอยู่บริเวณอวัยวะเพศ เป็นช่วงอายุ 3 – 5 ปี เป็นช่วงที่เกี่ยวข้องกับอวัยวะเพศสืบพันธุ์คือ เด็กจะเกิดความสนใจและความอยากรู้อยากเห็นเกี่ยวกับสภาพทางร่างกายซึ่งแตกต่างกันไปตามเพศ เด็กจะเรียนรู้ถึงบทบาททางเพศของตนโดยเลียนแบบบทบาทของพ่อแม่ของตน ดังนั้นช่วงอายุในตอนนี้เด็กจะต้องการความรักและความอบอุ่นจากพ่อแม่มาก

ขั้นที่ 4 ขั้นก่อนวัยรุ่น เป็นช่วงอายุ 6 – 12 ปี เป็นระยะที่เด็กเริ่มสนใจสังคมเพื่อนฝูง ระยะนี้มีพลังต่างๆ ในขั้นทั้ง 3 ยังแฝงอยู่ไม่แสดงปรากฏออกมาชัดเจน เด็กจะพยายามปรับตัวให้มีความสัมพันธ์ที่ดีกับบุคคลอื่น

ขั้นที่ 5 วัยรุ่น เป็นช่วงอายุ 13 – 18 ปี เป็นขั้นที่เด็กมีความสนใจในเพศตรงกันข้ามมากขึ้น เป็นการเริ่มต้นของความรักระหว่างเพศ

พรอยด์ ได้เน้นถึงพัฒนาการในวัยเด็กว่า สิ่งที่มีอิทธิพลต่อพัฒนาการของเด็ก คือครอบครัว เด็กจะมีพัฒนาการในขั้นต่างๆ ตามความสัมพันธ์ระหว่างเด็กกับพ่อแม่ และอาจจะติดอยู่ที่พัฒนาการขั้นใดขั้นหนึ่ง ซึ่งจะมีผลต่อบุคลิกภาพในวัยต่อมาแตกต่างกันไปในแต่ละคน

1.2.2 ทฤษฎีพัฒนาการของอีริกสัน (Erikson.n.d อ้างถึงในสุรางค์ ใคว์ตระกูล 2541 : 40 – 44) อีริกสันมีความเห็นว่าพัฒนาการทางบุคลิกภาพเกิดขึ้นได้เนื่องจากการที่คนมีการติดต่อกับสัมพันธ์กับสังคมและแต่ละขั้นจะมีช่วงวิกฤตสำหรับที่จะพัฒนาการเรื่องนั้นๆ ในช่วงชีวิตใดพัฒนาการเป็นไปด้วยดีมีลักษณะทางบวกมากกว่าทางลบพัฒนาการบุคลิกภาพก็จะเป็นไปในทางที่ดี ผู้มีสุขภาพจิตดีย่อมสามารถเผชิญปัญหาหรือแก้ปัญหาและสามารถตัดสินใจได้ในทางตรงกันข้ามในช่วงชีวิตใดพัฒนาการเป็นไปในทางลบมากกว่าผู้นั้นจะมีพัฒนาการทางบุคลิกภาพไม่สมบูรณ์ ซึ่งจะนำไปสู่การเป็นผู้มีปัญหาในการปรับตัว ซึ่งอีริกสันได้แบ่งพัฒนาการทางบุคลิกภาพออกเป็น 8 ขั้น ในขั้นหลังจะได้รับอิทธิพลจากขั้นก่อนหน้านั้น สำหรับเด็กปฐมวัยจะมีพัฒนาการอยู่ระหว่างขั้นที่ 1 ถึงขั้นที่ 4 จึงขอกว่าเฉพาะพัฒนาการ 4 ขั้นดังนี้

ขั้นที่ 1 ความไว้วางใจ – ความไม่ไว้วางใจ ซึ่งเป็นวัยทารกอายุ 0 – 1 ปี อีริกสันถือว่าเป็นรากฐานที่สำคัญของพัฒนาการในวัยต่อไป เด็กทารกจำเป็นต้องมีผู้เลี้ยงดูเพราะช่วยตนเองไม่ได้ ผู้เลี้ยงดูจะต้องเอาใจใส่เด็กสนองความต้องการของเด็กอย่างสม่ำเสมอ เพราะเด็กมีความหวังว่าพ่อแม่คนเลี้ยงจะมาช่วยสนองความต้องการของตน แล้วเด็กยังเชื่อในตนเองว่ามีความสามารถที่จะใช้วิธีช่วยเหลือตนเองช่วยตนเอง เป็นต้นว่าสามารถหาหัวนมและคว่ำมาดูดได้ อีริกสันกล่าวว่าความไว้วางใจเป็นรากฐานที่สำคัญของการพัฒนาบุคลิกภาพ เด็กที่ขาดความไว้วางใจจะกลายเป็นคนที่ชอบก้าวร้าว ตีตัวออกจากสิ่งแวดล้อม

ขั้นที่ 2 ความเป็นตัวของตัวเองอย่างอิสระ – ความสงสัยไม่แน่ใจตัวเอง อยู่ในอายุ 2 – 3 ปี วัยนี้เป็นวัยที่เริ่มเดินได้และมีความอยากรู้อยากเห็น อยากรับรู้สิ่งของต่างๆ เพื่อต้องการสำรวจว่าคืออะไร เด็กเริ่มที่อยากเป็นอิสระเป็นตัวของตัวเอง ฉะนั้นเด็กในวัยนี้จะต้องเรียนรู้พฤติกรรมหลายอย่างที่กำหนดโดยสังคม พ่อแม่และผู้เลี้ยงดูจำเป็นต้องรักษาสมดุลช่วยเด็กให้เป็นอิสระพึ่งตนเอง โดยต้องเป็นผู้ที่รู้จักใช้คำพูดอธิบายให้เด็กเข้าใจว่าสิ่งไหนทำได้สิ่งไหนทำไม่ได้ พยายามเลี่ยงการดูเด็กเวลาที่ทำสิ่งที่ไม่ถูกต้อง แต่บางครั้งต้องปล่อยให้เด็กมีความอายและการสงสัยว่าตัวเองทำไม่ถูกซึ่งเป็นสิ่งสำคัญ เป็นส่วนหนึ่งของการพัฒนา เพราะว่าทุกคนจะต้องมีความละอายใจไม่กล้าทำ ในสิ่งที่สังคมไม่ยอมรับ อย่างไรก็ตามพ่อแม่ควรเน้นที่การให้โอกาสเด็กพึ่งตนเอง มีความเป็นอิสระทำอะไรด้วยตนเอง มากกว่าการมีความรู้สึกอายและสงสัยในตนเอง

ขั้นที่ 3 การเป็นผู้ที่คิดริเริ่ม – การรู้สึกผิด วัยเด็กอายุประมาณ 3 – 5 ปี เป็นวัยที่เด็กมีความคิดริเริ่มอยากทำอะไรด้วยตนเองจากจินตนาการของตนเอง การเล่นสำคัญมากสำหรับวัยนี้ เพราะเด็กได้ทดลองทำสิ่งต่างๆ และสนุกสนานจากการสมมติของต่างๆ เป็นของจริง เช่น อาจจะใช้ถังกระดาษเป็นรถยนต์ขั้วรถยนต์เหมือนผู้ใหญ่ เป็นวัยที่เด็กจะเลียนแบบผู้ใหญ่ทั้งด้านการพูดและการกระทำ เด็กชายในวัยนี้ต้องการทำอะไรเหมือนพ่อ เด็กหญิงอยากจะทำอะไรเหมือนแม่ เด็กบางคนอาจทำงานซ้ำเสร็จซ้ำแต่เมื่อเสร็จแล้วก็เป็นที่สมบรูณ์เรียบร้อยและถูกต้อง เด็กบางคนอาจจะเรียนไม่เก่งแต่เล่นกีฬาเก่งเป็นต้น การช่วยเหลือแบบนี้จะทำให้เด็กไม่มีปมด้อยและมีทัศนคติที่ดีต่อตนเอง ไม่เกลียดตนเองและไม่มีปมด้อย

ขั้นที่ 4 ความต้องการที่จะทำกิจกรรมอยู่เสมอ – ความรู้สึกด้อย เด็กอายุประมาณ 6 – 12 ปี เนื่องจากเด็กในวัยนี้มีพัฒนาการด้านสติปัญญาและทางด้านร่างกายอยู่ในขั้นที่มีความต้องการที่จะทำอะไรอยู่เสมอไม่เคยว่าง ถ้าเด็กได้รับการกระตุ้นให้ทำสิ่งต่างๆ ให้กำลังใจทำจนสำเร็จและให้คำชมเชยในความหมายของเด็กจะเป็นแรงกระตุ้นให้เด็กเกิดความมานะพยายาม มีความรู้สึกที่ดีต่อตนเอง ภูมิใจในตนเอง

1.2.3 ทฤษฎีความต้องการของมาสโลว์ แนวคิดของมาสโลว์ (Maslow อ้างถึงใน สุรางค์ ไคว่ตะกุล 2541 : 161) เห็นว่ามนุษย์ทุกคนล้วนแต่มีความต้องการที่จะสนองความต้องการให้กับตนเองทั้งสิ้น มาสโลว์จึงได้จัดความต้องการพื้นฐานของมนุษย์โดยเพิ่มจากความต้องการขั้นต่ำสุดขึ้นไปหาความต้องการขั้นสูงสุดดังนี้ คือ ความต้องการทางสรีระ ความต้องการความมั่นคงปลอดภัยหรือสวัสดิภาพ ความต้องการความรักและเป็นส่วนหนึ่งของกลุ่ม ความต้องการที่จะรู้สึกว่าตนเองมีค่าทั้งในสายตาตนเองและในสายตาผู้อื่นความต้องการนี้ประกอบด้วยความต้องการที่จะประสบความสำเร็จ มีความต้องการที่จะให้ผู้อื่นเห็นว่าตนมีความสามารถ มีคุณค่า และมีเกียรติ ต้องการได้รับความยกย่องจากผู้อื่น ผู้ที่มีความปรารถนาในความต้องการนี้จะเป็นผู้ที่มีความมั่นใจในตนเอง เป็นคนมีประโยชน์และมีค่าตรงกันข้ามกับผู้ที่ขาดความต้องการประเภทนี้จะรู้สึกว่าตนไม่มีความสามารถและมีปมด้อยมองโลกในแง่ร้ายและความต้องการที่จะรู้จักตนเองในความสามารถของตนเองตามสภาพที่แท้จริงและพัฒนาตามศักยภาพของตนเอง

จากทฤษฎีทางจิตวิทยาที่เกี่ยวข้องกับการพัฒนาบุคลิกภาพดังที่กล่าวมาแล้วจะเห็นว่าพัฒนาการในช่วงวัยต้นของชีวิตมีความสำคัญอย่างยิ่ง การที่เด็กได้เรียนรู้ปฏิสัมพันธ์กับบุคคลสิ่งแวดล้อมและประสบการณ์รอบด้าน จึงมีความจำเป็นที่จะต้องจัดเตรียมสิ่งต่างๆ เพื่อตอบสนองความต้องการของเด็กอย่างเหมาะสม มีแบบอย่างที่ดีสำหรับเด็กยอมทำให้เด็กมีโอกาสที่จะพัฒนาและสร้างรูปแบบพฤติกรรมที่ดีงามขึ้น และเติบโตเป็นผู้ใหญ่ที่มีคุณภาพ

1.3 หลักการและแนวทางในการส่งเสริมความเชื่อมั่นในตนเองด้านการกล้าแสดงออกของเด็กปฐมวัย

การส่งเสริมความเชื่อมั่นในตนเองด้านการกล้าแสดงออกสำหรับเด็กปฐมวัยนั้น ผู้ที่มีส่วนร่วมในการสร้างประสบการณ์และสิ่งแวดล้อมให้กับเด็กซึ่งได้แก่ พ่อ แม่ ผู้ใกล้ชิด ครู เพื่อนและบุคคลที่เด็กรู้จัก การปลูกฝังบุคลิกภาพในวัยเด็กเล็กในช่วง 1 – 5 ปีแรกของชีวิตเป็นช่วงที่สำคัญที่สุดของการพัฒนาบุคลิกภาพ การอบรมเลี้ยงดูเด็กการกระทำตัวอย่างให้แก่เด็กเป็นสิ่งสำคัญมากเพราะเด็กจะเลียนแบบบิดามารดาและผู้ใกล้ชิด สถาบันทางการศึกษาเป็นสถาบันหนึ่งที่มีส่วนในการส่งเสริมความเชื่อมั่นในตนเองให้กับเด็กได้ ครูจึงควรสร้างบรรยากาศที่จะช่วยให้เด็กรู้สึกอบอุ่นด้วยการแสดงความเป็นมิตรกับเด็ก พุดกับเด็กอย่างเป็นกันเอง อดทนที่จะฟังเขาพูดอย่างตั้งใจ เปิดโอกาสให้เด็กแสดงออกอย่างเต็มที่และยอมรับในความสามารถ ยกย่องหรือชี้ให้เด็กแต่ละคนเห็นว่าทุกคนต่างก็มีความสามารถพิเศษเฉพาะแตกต่างกัน ควรแสดงความสามารถของตนให้เต็มที่ (แจ่มจันทร์ เกียรติกุล 2531 : 23 – 24) นอกจากนี้การจัดกิจกรรมเพื่อให้เด็กได้ฝึกฝนเพิ่มเติมเป็นพิเศษอยู่เสมอจนมีทักษะและความสามารถสูง ในที่สุดจะทำให้เกิดความเชื่อมั่นในตนเองขึ้น (เมทินี ด่านยังอยู่ 2544 : 11 อ้างถึงใน ชูชีพ อ่อนโคกสูง 2516 : 14) ดังนั้นครูจึงเป็นบุคคลที่สำคัญรองลงมาจากพ่อแม่ ในการสร้างเสริมและพัฒนาความเชื่อมั่นในตนเองของเด็ก สิ่งที่ครูคิดพูดและทำบรรยากาศที่ครูสร้างขึ้นในห้องเรียน ล้วนแล้วแต่มีอิทธิพลต่อการพัฒนาความเชื่อมั่นในตนเองของเด็กทั้งสิ้น

ฉะนั้นในการส่งเสริมความเชื่อมั่นในตนเองด้านการกล้าแสดงออก สถาบันครอบครัวมีบทบาทสำคัญในการ อบรมเลี้ยงดูให้ความรักและความอบอุ่น รวมทั้งให้โอกาสเด็กได้กระทำการต่างๆ พ่อแม่ที่มีความเห็นอกเห็นใจผู้อื่นมีความเป็นตัวของตัวเองไม่ต้องคอยพึ่งพาผู้อื่น สามารถตัดสินใจได้อย่างเฉียบพลันไม่รวนเร คุณสมบัติเหล่านี้ของพ่อแม่จะเป็นแบบอย่างที่ดีให้ลูกเลียนแบบและเป็นบุคลิกที่จะดึงดูดให้ลูกไว้วางใจและมีความเชื่อมั่นในพ่อแม่ซึ่งจะนำไปสู่ความเชื่อมั่นในตนเองของเด็ก ส่วนสถาบันการศึกษามีส่วนสำคัญในการจัดบรรยากาศและกิจกรรมต่างๆ ให้เด็กได้ ฝึกฝน ให้ความเป็นกันเองและความเป็นมิตรยอมรับความสามารถของเด็กแต่ละคนโดยไม่เปรียบเทียบกับเด็กคนอื่น

1.4 งานวิจัยที่เกี่ยวข้องกับความเชื่อมั่นในตนเองด้านการกล้าแสดงออกของเด็กปฐมวัย

1.4.1 งานวิจัยในประเทศ

การศึกษาเรื่องความเชื่อมั่นในตนเองด้านการกล้าแสดงออกของเด็ก

ปฐมวัยมีผู้วิจัยได้ศึกษาตัวแปรต่างๆ ที่เกี่ยวข้องกับความเชื่อมั่นในตนเองด้านการกล้าแสดงออกในประเทศไว้ดังนี้

ศุภาศี ศรีสุคนธ์ (2539 : 1 : บทคัดย่อ) ได้ศึกษาเปรียบเทียบความเชื่อมั่นในตนเองของเด็กปฐมวัยที่ได้รับการจัดกิจกรรมเคลื่อนไหวและจังหวะประกอบดนตรีไทยกับการจัดกิจกรรมเคลื่อนไหวและจังหวะตามแผนการจัดประสบการณ์ชั้นอนุบาล พบว่าเด็กปฐมวัยที่ได้รับการจัดกิจกรรมทั้ง 2 แบบ มีความเชื่อมั่นในตนเองสูงขึ้น และเด็กปฐมวัยที่ได้รับการจัดกิจกรรมเคลื่อนไหวและจังหวะโดยใช้ดนตรีไทยมีความเชื่อมั่นในตนเองสูงกว่าเด็กปฐมวัยที่ได้รับการจัดกิจกรรมตามแผนการจัดประสบการณ์

พจมาน เทียนมนัส (2539 : บทคัดย่อ) ได้ศึกษาเปรียบเทียบความเชื่อมั่นในตนเองของเด็กปฐมวัยที่ได้รับการจัดประสบการณ์การเล่นหูกประกอบการแสดงละครสร้างสรรค์ และประกอบการวาดภาพ พบว่าเด็กปฐมวัยที่ได้รับการจัดประสบการณ์ทั้ง 2 แบบ มีความเชื่อมั่นในตนเองสูงขึ้น และเด็กปฐมวัยที่ได้รับการจัดประสบการณ์แบบการเล่นหูกประกอบการแสดงละครสร้างสรรค์มีความเชื่อมั่นในตนเองสูงกว่าเด็กปฐมวัยที่ได้รับการจัดประสบการณ์การเล่นหูกประกอบการวาดภาพ

วารุณี เจริญรัตนโชติ (2543 : บทคัดย่อ) ได้ศึกษาแนวโน้มอัตราการเปลี่ยนแปลงพฤติกรรมความเชื่อมั่นในตนเองของเด็กปฐมวัยที่ได้รับการจัดประสบการณ์แบบปฏิบัติการทดลอง ผลการศึกษาพบว่าเด็กปฐมวัยมีแนวโน้มและอัตราการเปลี่ยนแปลงความเชื่อมั่นในตนเอง จากการจัดประสบการณ์แบบปฏิบัติการทดลองเพิ่มสูงขึ้นและเด็กปฐมวัยที่มีระดับความเชื่อมั่นในตนเองสูงและต่ำมีแนวโน้มและอัตราการเปลี่ยนแปลงพฤติกรรมความเชื่อมั่นในตนเองไม่ต่างกัน โดยเด็กปฐมวัยที่มีระดับความเชื่อมั่นในตนเองสูงและต่ำมีแนวโน้มและอัตราการเปลี่ยนแปลงระดับความเชื่อมั่นในตนเองเพิ่มสูงขึ้น

1.4.2 งานวิจัยในต่างประเทศ

นักการศึกษาต่างประเทศได้ทำการวิจัยเกี่ยวกับความเชื่อมั่นในตนเองด้านการกล้าแสดงออกของเด็กปฐมวัยไว้หลายทัศนะกล่าวคือ

ชอร์เบน (Shoban, 1950 : 148 อ้างถึงใน เมทินี ด่านยังอยู่ 2544 : 12) ศึกษาพบว่าบิดามารดาที่เข้มงวดกับบุตรจะทำให้บุตรขาดความเชื่อมั่นในตนเองขาดความกล้าแสดงความคิดเห็น ไม่กล้าตัดสินใจ และจากงานวิจัยของเรดเก (Redke, 1964 : 369) พบว่าบุตรจากครอบครัวที่พ่อแม่ยอมรับจะมีลักษณะเชื่อมั่นในตนเอง เป็นที่ยอมรับของสังคมให้ความร่วมมือกับเพื่อนฝูงไว้ในตนเองและมีความรับผิดชอบสูง

โบว์แมนและแมททิว (Bowman and Mathews , 1960 อ้างถึงใน ประดิษฐ์ อุปรมัย 2538 : 39) สรุปผลได้ตรงกันว่าลักษณะบุคลิกภาพที่สำคัญอย่างหนึ่งสำหรับนักเรียนที่ประสบความสำเร็จในการเรียนคือ การที่เด็กมีความเชื่อมั่นในตนเอง

มุสเสน (Mussen, 1969 : 261 อ้างถึงใน แสงเดือน จุฑารีย์ 2546 : 12) ศึกษาพบว่าพ่อแม่ที่ให้โอกาสและได้รับการสนับสนุนความต้องการอยากรู้ อยากเห็น จะทำให้เด็กมีความรู้สึกเป็นตัวของตัวเอง ฟังตนเองได้ มีความคิดสร้างสรรค์ กล้าคิด กล้าตัดสินใจ กล้าพูด กล้าแสดงออก สามารถเผชิญสถานการณ์ใหม่โดยไม่วิตกกังวลและมีความเชื่อมั่นในตนเอง

ดักเกอร์ (Dugger, 1969 : 1817 – A อ้างถึงใน เมทินี ด่านยังอยู่ 2544 : 12) ได้ศึกษาเรื่องความเป็นผู้นำพบว่า ผู้นำมีความเชื่อมั่นในตนเองสูง มีความสามารถในการแสดงออก และแมน (Man, 1969 : 152-174) ได้สรุปว่าลักษณะความเป็นผู้นำมีความสัมพันธ์อย่างสูงกับลักษณะทางการแสดงตัวและความสามารถในการปรับตัว ไม่มีความวิตกกังวล

กัวร์ (Goor , 1974 : 3517 อ้างถึงใน แสงเดือน จุฑารีย์ 2546 : 12) พบว่าเด็กที่มีความคิดสร้างสรรค์สูงมีความเชื่อมั่นในตนเองสูงจะมีความสามารถในการแก้ปัญหา กล้าแสดงออกในความคิดใหม่ๆ ในการแก้ปัญหาได้ดีกว่าผู้ที่มีความคิดสร้างสรรค์ต่ำอีกด้วย

จากเอกสารงานวิจัยดังกล่าวแสดงให้เห็นว่าความเชื่อมั่นในตนเองด้านการกล้าแสดงออกเป็นบุคลิกภาพทางสังคมอย่างหนึ่งที่ส่งผลให้บุคคลกล้าแสดงออกทางวาจาด้วยความมั่นใจ กล้าแสดงออกทางท่าทางด้วยความมั่นใจ กล้าทำและลองทำสิ่งใหม่ กล้าแสดงออกถึงความเป็นผู้นำ และมีความภูมิใจในตนเอง คุณสมบัติดังกล่าวควรปลูกฝังโดยเฉพาะในวัยเด็กเป็นสิ่งที่สามารถพัฒนาให้เกิดขึ้นได้ โดยใช้เทคนิควิธีการต่างๆ รวมทั้งจัดสภาพแวดล้อม จัดกิจกรรมที่เอื้อต่อการพัฒนาพฤติกรรมความเชื่อมั่นในตนเองของเด็กและคุณลักษณะอื่นๆ ที่จะทำ ให้เด็กดำรงชีวิตอยู่ในสังคมได้อย่างมีความสุข

2. เอกสารและงานวิจัยที่เกี่ยวข้องกับกิจกรรมบทบาทสมมติ

2.1 ความหมายและความสำคัญของกิจกรรมบทบาทสมมติ

2.1.1 ความหมายของกิจกรรมบทบาทสมมติ

กิจกรรมบทบาทสมมติได้มีผู้ให้ความหมายไว้ดังนี้

ลี (Lee , 1974 : 316) ได้ให้ความหมายของกิจกรรมบทบาทสมมติ หมายถึงการเรียนรู้จากการดูบทบาทของผู้แสดงในสถานการณ์จำลอง ผู้เล่นบทบาทสมมติจะต้อง คิดคำพูดและแสดงท่าทางโดยทันที ไม่มีการเตรียมบทพูดไว้ล่วงหน้า ขจิตพรพรณ ทองคำ (2536 : 37) กล่าวถึงกิจกรรมบทบาทสมมติว่าเป็นการแสดงบทบาทสมมติที่เปิดโอกาสให้นักเรียน

ได้มีโอกาสแสดงออกได้หลายทาง ทั้งทางการพูด การแสดงท่าทางสมมติ รวมทั้งได้แสดงออกตามที่ตนคิดว่าควรจะเป็น เช่นสมมติเป็นบุคคลในสังคมต่างๆ ส่วน เมทินี ด่านยังอยู่ (2544 : 23) กิจกรรมที่เด็กเล่นด้วยตนเองเป็นการเรียนรู้จากการได้สวมบทบาทในสถานการณ์ต่างๆ ซึ่งปกติไม่ใช่บทบาทของตน มีการวางแผนในการทำกิจกรรมว่าตนเองจะแสดงเป็นตัวอะไรในสถานการณ์ที่ครูได้สมมติขึ้นมา และ สุดาวดี ไยพิมล (2533 : 38) กล่าวว่า กิจกรรมบทบาทสมมติเป็นเครื่องมือและเทคนิคอย่างหนึ่งที่ใช้ในการสอน เปิดโอกาสให้เด็กได้แสดงออกทั้งทางการพูดและการแสดงท่าทางตามความคิดว่าจะเป็นไปได้อย่างไรโดยไม่มีกรอบหน้า ช่วยให้ผู้เรียนได้มีความเข้าใจอย่างลึกซึ้งในเรื่องที่เรียน ซึ่ง ยาวพา เดชะคุปต์ (2528 : 19 – 20) ให้ความเห็นว่าการเล่นบทบาทสมมติเป็นการเล่นบทบาททางสังคมหรือเล่นเลียนแบบผู้ใหญ่ การเล่นชนิดนี้เด็กจะมีอิสระที่จะคิด และใช้จินตนาการได้อย่างเสรี เมื่อเด็กเล่นบทบาทสมมติเด็กจะเรียนรู้สิ่งต่างๆ ได้ดังนี้ คือโครงสร้างของสังคมได้มีโอกาสระบายอารมณ์ปรับตัวให้เป็นที่ยอมรับของกลุ่มและเปิดโอกาสให้เด็กได้คิดและใช้จินตนาการ

2.1.2 ความสำคัญของกิจกรรมบทบาทสมมติ

กิจกรรมบทบาทสมมติเป็นส่วนสำคัญของชีวิตเด็กเล็กและมีคุณค่าต่อพัฒนาการทางด้านร่างกาย อารมณ์ สังคมและสติปัญญาตลอดจนการเรียนรู้ทางด้านจริยธรรม ช่วยให้เด็กได้รับความสนุกสนานในการเล่น ไฮนิกและสติลเวล (Heinig and Stillwell, 1981 4 – 10 อ้างถึงในวันเพ็ญ ปลูกพัฒน์ 2539 : 41 – 43) ได้กล่าวถึงความสำคัญของการเล่นบทบาทสมมติไว้ดังนี้

ด้านภาษาและการสื่อสาร การเล่นบทบาทสมมติของเด็กเป็นการแสดงตามจินตนาการที่ได้พบเห็นในชีวิตประจำวัน มีการพูดจาสนทนาให้ข้อมูลข่าวสารและการใช้คำถามมีการแสดงความคิดเห็นร่วมกัน เป็นการพัฒนาด้านการพูด การฟัง และแวคเนอร์ (Wagner, 1978) ได้กล่าวไว้ว่าการเล่นบทบาทสมมติเป็นพื้นฐานของการพัฒนาทางภาษา

ด้านทักษะการแก้ปัญหาการแก้ปัญหานำไปสู่การคิดสร้างสรรค์ในสถานการณ์ การเล่นบทบาทสมมติ ซึ่งมีความหลากหลายเด็กจะเกิดความคิดใหม่ๆ จากข้อมูลที่มีและคิดเกี่ยวกับความสัมพันธ์กับสิ่งใหม่ๆ เป็นจินตนาการสมมติสถานการณ์ต่างๆ ขึ้น การเล่นบทบาทสมมติเป็นตัวกระตุ้นซึ่งเป็นพื้นฐานของการแก้ปัญหาในสถานการณ์นั้นๆ

ด้านความคิดเกี่ยวกับตนเองในทางที่ดี ครูสามารถใช้การเล่นบทบาทสมมติในการส่งเสริมให้เด็กคิดเกี่ยวกับตนเองในทางที่ดี เพราะบทบาทในการเล่นสามารถทำให้เด็กได้เข้าใจตนเอง ภูมิใจในตนเองและเข้าใจผู้อื่น

ด้านการเรียนรู้ทางสังคม การเล่นบทบาทสมมติเป็นการเตรียมการชีวิต เป็นกระบวนการเกี่ยวข้องกับคนอื่น เป็นการเอาใจเขามาใส่ใจเรา และเรียนรู้การเผชิญหน้ากับ ปัญหาต่างๆ มีการวางแผนเล่นด้วยกัน รู้จักการลำดับก่อนหลัง

หรรษา นิลวิเชียร (2535 : 85 – 86) ให้ความสำคัญและเห็นคุณค่าของ การเล่นได้ดังนี้

1. การเล่นเป็นส่วนสำคัญของชีวิตเด็กเล็ก มีคุณค่าต่อการพัฒนาทั้ง ด้านร่างกาย อารมณ์ สังคมและสติปัญญา
 2. การเล่นช่วยสร้างบรรยากาศของความเป็นอันหนึ่งอันเดียวกันใน ขณะที่เด็กเล่นด้วยกัน เด็กจะเรียนรู้การแบ่งปันการเล่นด้วยกันกับเพื่อน เรียนรู้การระวังรักษา ของเล่นกับเพื่อนและการเรียนรู้การเข้าสังคม
 3. การเล่นทำให้เด็กเรียนรู้จากการดัดแปลง คิดยืดหยุ่น เช่น การนำ เชือกมาผูกแทนชิงช้า
 4. การเล่นทำให้เด็กเรียนรู้การรอคอย ฝึกความอดทนซึ่งจะเป็น ลักษณะนิสัยที่ดีตัวและเป็นประโยชน์ต่อเด็กในอนาคต
 5. การเล่นบทบาทสมมติเป็นบุคคลในชุมชน ทำให้เด็กเรียนรู้เกี่ยวกับ อาชีพต่างๆ รวมถึงการเรียนรู้เกี่ยวกับสังคม ซึ่งจะมีผลทำให้เด็กคิดถึงอนาคตและบทบาทของ บุคคลต่างๆ ในสังคม
 6. การเล่นบทบาทสมมติช่วยให้เด็กเรียนรู้และพัฒนาความรู้สึกเห็นอก เห็นใจผู้อื่น โดยเฉพาะอย่างยิ่งในขณะที่เล่นสวมบทบาทผู้อื่นเด็กจะเริ่มเข้าใจว่าคนอื่นรู้สึก อย่างไรเมื่อมีความทุกข์หรือมีความสุข
 7. การเล่นบทบาทสมมติจะช่วยให้เด็กฝึกจินตนาการและความคิด สร้างสรรค์ เด็กจะสร้างภาพพจน์เรื่องราวต่างๆ แม้แต่เรื่องในใจของตนเอง เด็กจะเลียนเสียง ธรรมชาติ เสียงสัตว์ เสียงพูด ตลอดจนการเคลื่อนไหวของคนและสัตว์ เด็กจะค้นหาวิชาการ ใหม่ๆ ในการเล่นวัสดุสิ่งของ เด็กจะเป็นใคร ไปไหน ทำอะไรเป็นความจริง ทำอะไรเป็นความฝัน
- สรุปได้ว่าการเล่นหรือการเล่นบทบาทสมมติเป็นหัวใจและมีความ สำคัญอย่างยิ่งสำหรับเด็ก เป็นโอกาสที่เด็กจะได้เรียนรู้ มีคุณค่าต่อพัฒนาการทั้ง 4 ด้าน นอกจากนี้การเล่นยังช่วยให้เด็กฝึกจินตนาการและความคิดสร้างสรรค์ เชื่อมมั่นในตนเองตลอดจน ช่วยให้เกิดทักษะทางสังคมอันเป็นการเตรียมประสบการณ์ไปสู่วิถีทางของความคิดเชิงเหตุผล ที่สมบูรณ์ ช่วยสร้างความเชื่อมั่นในตนเอง ปรับตัวเข้ากับสภาพแวดล้อม และภาคภูมิใจในตนเอง

2.2 ทฤษฎีและพัฒนากการการเล่นบทบาทสมมติ

ตามหลักการทางทฤษฎีการเล่นบทบาทสมมติตามทฤษฎีจิตวิเคราะห์ของ ฟรอยด์ (Freud) อธิบายว่า การเล่นเป็นพฤติกรรมที่ถูกกระตุ้นโดยหลักการแห่งความพอใจ ซึ่ง การที่เด็กจะบรรลุถึงความพึงพอใจได้นั้นจะต้องสนองด้วยการเล่นนั่นเอง ฟรอยด์ยังได้มองเห็น อีกว่าการเล่นนั้นมีคุณค่าอย่างมากมายในแง่ของการบำบัด เพราะการเล่นจะทำให้เด็กสามารถ ลดความไม่พึงพอใจอันเกิดจากประสบการณ์ได้ ต่อมาอีริกสัน (Erikson, 1963 อ้างถึงในหรรษา นิลวิเชียร 2535 : 67) ได้ขยายผลงานของฟรอยด์เชื่อว่าการเล่นช่วยให้เด็กได้ฝึกหัด ทดลองและ เรียนรู้สถานการณ์ของการเป็นผู้ใหญ่ การเล่นเป็นกระบวนการต่อเนื่องของความสัมพันธ์ของ ความจริงทางด้านจิตใจและสังคม ตามความคิดของฟรอยด์และอีริกสัน เด็กจะมีพัฒนากการ ทางการเล่นไปตามขั้นตอนดังนี้

1. ระยะเวลาว่างกายไปหาของเล่น (Autocosmic) เป็นระยะที่เด็กมีความสุขจาก การได้สัมผัสร่างกายของตนเองหรือมารดา
2. ระยะของเล่นไปสู่การเล่น (Microsphere) เป็นระยะที่เด็กสร้างโลก ของตนเอง โดยการเล่นสมมติกับของเล่นขนาดเล็ก เช่น ตุ๊กตา บ้าน ฯลฯ
3. ระยะการเล่นไปสู่การทำงาน (Macrosphere) เด็กจะมีพฤติกรรมการเล่นบทบาทสมมติ โดยสมมติตัวเองในบทบาทอาชีพต่าง ๆ เช่น พิมพ์ดีด รับโทรศัพท์ ทำครัว เป็นต้น เป็นการเล่นที่เด็กได้สร้างโลกของการทำงานร่วมกับผู้อื่น

เพียเจท์ (Piaget, อ้างถึงใน เยาวพา เดชะคุปต์ 2542 : 22- 23) กล่าวถึง พัฒนาการทางการเล่นของเด็กไว้ดังนี้

1. ขั้นการเล่นที่ใช้ประสาทสัมผัสรู้สึกและกลไกเคลื่อนไหว เป็นขั้นแรกของการ เจริญวัย เด็กยังไม่สามารถแยกตนเองและสิ่งแวดล้อมให้ออกจากกันได้ เด็กเชื่อว่าทุกสิ่งทุกอย่าง จะต้องรวมอยู่ที่ตนเอง ตนเองต้องมีส่วนเกี่ยวข้อง ต้องเป็นผู้กระทำมีการย้ายเข้าทวนการกระทำ หรือการเล่นนั้นบ่อยๆ โดยไม่เบื่อหน่าย
2. ขั้นการเล่นที่ใช้สัญลักษณ์ เด็กเริ่มรู้จักใช้ความคิด มโนภาพและจินตนาการ เข้ามาเกี่ยวข้องกับกิจกรรมการเล่นของตน ระยะเวลาว่างวัย 2-7 ขวบ จะเป็นระยะที่ความคิด ในด้านสัญลักษณ์ของเด็กจะก่อตัวและพัฒนาขึ้น เด็กจะเอาใจใส่กับการเล่นที่มีการสมมติ หรือ การกำหนดให้สิ่งเ้าต่างๆรวมทั้งวัตถุของเล่น และตัวบุคคลมีฐานะเป็นตัวแทนของสิ่งและสภาพที่เป็นจริงในชีวิต

3. ขั้นการเล่นที่สื่อความคิดความเข้าใจ อายุประมาณ 7 ขวบ การเล่นส่วนใหญ่ในระยะนี้จึงเป็นไปในรูปการเล่นที่มีกฎเกณฑ์ และขั้นตอนเข้ามาเกี่ยวข้อง

จากลำดับขั้นการเล่นนั้นเพียเจท์ (Piaget) ได้ให้ข้อสังเกตว่าในระยะ 4 – 7 ขวบ การเล่นที่ใช้สัญลักษณ์ซึ่งเกิดจากความคิดคำนึงและความคิดเห็นของเด็กจะเริ่มลดน้อยลงเรื่อยๆ เด็กสามารถปรับตัวให้เข้ากับความเป็นจริงตามธรรมชาติรอบตัวได้ ในช่วงตอนปลายของขั้นการเล่นที่ใช้สัญลักษณ์ ลักษณะเฉพาะของการเล่นจะเริ่มเกิดขึ้นคือการเล่นเลียนแบบตามความเป็นจริงของสิ่งแวดล้อม

แฮมมอนด์ (Hammond, 1967 : 244 อ้างถึงใน เยาวพา เดชะคุปต์ 2542 : 24 - 25) ได้กล่าวถึงพัฒนาการการเล่นไว้ 4 ประการ คือ

1. การเล่นคนเดียว เมื่อเด็กเริ่มรู้จักการเล่นจนถึงอายุราว 2 ขวบ ซึ่งการเล่นในระยะนี้จะเป็นการเล่นที่เด็กเล่นตามลำพังคนเดียว เพราะพัฒนาการทางภาษาของเด็กยังไม่อยู่ในขั้นที่จะใช้ภาษาเป็นสื่อกลางให้ผู้อื่นเข้าใจได้

2. การเล่นคู่ขนาน การเล่นในลักษณะนี้จะเริ่มต้นเมื่อเด็กอายุครบ 2 ขวบ โดยที่เด็กจะพอใจที่จะเล่นตามลำพังคนเดียว แต่มีผู้อื่นหรือเด็กอื่นอยู่ข้างๆ โดยต่างคนต่างเล่น

3. การเล่นโดยมีผู้อื่นเป็นส่วนประกอบ เมื่อเด็กอายุ 3 ขวบ จะเริ่มสนใจที่จะเล่นกับเด็กอื่นๆ ประมาณ 2 – 3 คน แต่กิจกรรมและกลุ่มจะเปลี่ยนอยู่บ่อยๆ เกซล กล่าวไว้ในช่วงนี้การเล่นสมมติและจินตนาการจะเริ่มเข้ามามีบทบาทในการเล่นของเด็ก เมื่อเด็กอายุ 4 ขวบ เด็กจะเริ่มเล่นเป็นกลุ่มที่มีเพศเดียวกัน ในช่วงนี้จะเป็นกิจกรรมเฉพาะอย่าง โดยเด็กจะเริ่มรู้จักการเล่นในทางสร้างสรรค์ และรู้จักใช้เครื่องแต่งกายในการเล่นสมมติ หรือการแสดงละคร

4. การเล่นเป็นกลุ่ม การเล่นในช่วงนี้เริ่มเมื่อเด็กอายุ 5 ขวบ โดยเด็กจะเริ่มเล่นร่วมกับผู้อื่นได้กับเพื่อนจำนวน 2 – 5 คน เด็กจะเริ่มรู้จักบทบาทการรวมกลุ่มมากขึ้น รู้จักขอรับบอกกล่าว การเล่นสมมติจะเริ่มแสดงออกในทางสร้างสรรค์มากขึ้น

จากทฤษฎีและพัฒนาการการเล่นจะเห็นได้ว่าการเล่นบทบาทสมมติจะเริ่มขึ้นระหว่างอายุ 4 – 7 ปี ซึ่งเด็กจะเล่นเป็นกลุ่มมีกิจกรรมการทำงานร่วมกันในการสร้างสรรค์การเล่นร่วมกัน มีการวางแผน มีการพูดคุยและแบ่งหน้าที่รับผิดชอบ และมีผู้นำ การแบ่งหน้าที่รับผิดชอบนั้น จะเป็นการเปิดโอกาสให้เด็กทุกคนได้แสดงออกตามบทบาทที่ตนเองได้รับ ทำให้เด็กเกิดความภูมิใจในตนเอง กล้าแสดงออก เริ่มมั่นใจในตนเองและสามารถอยู่ร่วมกับสังคมได้

2.3 กิจกรรมบทบาทสมมติแบบกึ่งชี้แนะ

2.3.1. องค์ประกอบของการเล่นบทบาทสมมติแบบกึ่งชี้แนะ

การเล่นบทบาทสมมติแบบกึ่งชี้แนะเป็นกิจกรรมที่เด็กได้เรียนรู้จาก

ประสบการณ์ตรง โดยได้ลงมือกระทำและมีส่วนร่วมอยู่ในประสบการณ์นั้น

โคสเทลนิคและคนอื่นๆ (Kostelnik and others, 1993 : 149 – 153

อ้างถึงใน วันเพ็ญ ปลูกพัฒนา 2539 : 40) กล่าวถึงองค์ประกอบของการเล่นบทบาทสมมติแบบกึ่งชี้แนะสรุปได้ดังนี้

1. ผู้เล่นใช้ประสาทสัมผัสทั้ง 5 ในการรับรู้เพื่อตอบสนองต่อสิ่งล้อมรอบตัว โดยแสดงออกมาเป็นการกระทำต่างๆ
2. การใช้จินตนาการจากการคิดริเริ่มสร้างสรรค์ ผู้เล่นจะมีการตกลงกันเป็นเรื่องราวและใช้วัตถุที่มีอยู่โดยกำหนดให้เป็นสิ่งต่างๆ
3. ใช้การสื่อสาร ได้แก่ การสื่อสารด้วยคำพูด การสนทนาโต้ตอบกันและการสื่อสารด้วยท่าทาง เช่น ท่าทางชักผ้า ท่าทางประกอบอาหาร
4. การเคลื่อนไหวอย่างมีอิสระและการใช้พื้นที่
5. การกำหนดสถานการณ์ต่างๆ เป็นเรื่องราว เช่น คนป่วยไปคลินิกหมอ
6. การกำหนดเป็นบุคคลต่างๆตามบทบาท เช่น พ่อ แม่ หมอ คนขับเพลิง

2.3.2. จุดมุ่งหมายและประโยชน์ของการใช้กิจกรรมบทบาทสมมติแบบกึ่งชี้แนะ

ทิสนา แชมมณี (2544 : 70) วิธีสอนโดยการแสดงบทบาทสมมติเป็นวิธีการที่มุ่งช่วยให้ผู้เรียนได้เรียนรู้การเอาใจเขามาใส่ใจเรา เกิดความเข้าใจในความรู้สึกและพฤติกรรมของตนเองและผู้อื่น หรือเกิดความเข้าใจในเรื่องต่างๆ เกี่ยวกับบทบาทสมมติที่ตนแสดง นับว่ากิจกรรมบทบาทสมมติเป็นเครื่องมือและวิธีการอย่างหนึ่งที่ช่วยในการสอนได้มาก ครูสามารถนำกิจกรรมบทบาทสมมติไปช่วยให้ผู้เรียนเกิดการเรียนรู้ในด้านต่างๆ หลายด้านดังนี้

1. ช่วยให้ผู้เรียนได้เข้าใจว่าพฤติกรรมทุกพฤติกรรมมีสาเหตุ
2. ช่วยให้ผู้เรียนได้เรียนรู้และเข้าใจความรู้สึกของผู้อื่น
3. ช่วยลดความรู้สึกตั้งเครียดของผู้เรียน
4. ช่วยให้ผู้เรียนได้เรียนรู้ถึงความต้องการของผู้เรียน
5. ช่วยส่งเสริมให้ผู้เรียนได้พัฒนาความรู้สึกเกี่ยวกับตนเองในทางที่ดี
6. ช่วยส่งเสริมให้ผู้เรียนได้มีโอกาสสำรวจค่านิยมของตนเองและหาหลักยึดเหนี่ยวในการดำรงชีวิตของตน
7. ช่วยให้ผู้เรียนได้พัฒนาความสามัคคีในกลุ่มให้ดีขึ้น
8. ช่วยให้ผู้เรียนได้เรียนรู้เกี่ยวกับการปฏิบัติตนในสังคม
9. ช่วยให้ผู้เรียนได้ฝึกการแก้ปัญหาและการตัดสินใจ

10. ช่วยส่งเสริมการเรียนรู้และศึกษาปฏิบัติงานให้ถูกต้องเหมาะสมในหลายบทบาท

11. ช่วยให้ผู้เรียนปฏิบัติตามขั้นตอน “รู้สึก คิด กระทำ”

2.4 บทบาทของครูในการส่งเสริมกิจกรรมบทบาทสมมติแบบกึ่งชี้แนะ

การจัดกิจกรรมการเรียนการสอนในระดับปฐมวัยนั้นมีจุดมุ่งหมายก็เพื่อพัฒนาให้เด็กได้มีโอกาสพัฒนาความสามารถของตนเอง โดยการจัดประสบการณ์ผ่านสิ่งแวดล้อมที่เหมาะสม ครูจึงจำเป็นต้องเข้ามามีบทบาทในการช่วยจัดประสบการณ์และสภาพที่เหมาะสมกับเด็ก เพื่อส่งเสริมให้เด็กมีทัศนคติที่ดีสามารถปรับตัวเข้ากับสิ่งแวดล้อมได้นอกจากนี้ในการจัดกิจกรรมสำหรับเด็กปฐมวัย โลเวนเฟลด์ (Lowenfeld, 1957 : 8 – 10 อ้างถึงใน วันเพ็ญ ปลูกพัฒนา 2539 : 46) กล่าวว่าครูจะต้องเป็นผู้กระตุ้นให้เด็กได้แสดงความคิดเห็นออกอย่างอิสระและสร้างบรรยากาศในห้องเรียนให้เด็กรู้สึกเป็นอิสระ ไม่ถูกควบคุมจากระเบียบวินัยที่เคร่งครัดจนเกินไป บทบาทของครูในการจัดกิจกรรมต่างๆ ให้ตรงกับพัฒนาการของเด็ก โดยให้เด็กทุกคนมีโอกาสในการแสดงออกอย่างอิสระ และมีส่วนร่วมในการจัดสภาพแวดล้อมในห้อง เปิดโอกาสให้เด็กรู้จักตัดสินใจและแก้ปัญหาด้วยตนเอง และครูควรให้คำชมเพื่อให้เด็กเกิดความภาคภูมิใจในสิ่งที่ได้กระทำและมีกำลังใจปรับปรุงให้ดีขึ้น (วรภรณ์ รักรวิชัย 2527 : 721) เช่นเดียวกับ สมิแลนสกี (Smilansky, 1968 อ้างถึงในหรรษา นิลวิเชียร 2536 : 74 – 75) ได้ให้ข้อเสนอแนะ บทบาทของครูในการส่งเสริมการเล่นบทบาทสมมติแบบกึ่งชี้แนะดังต่อไปนี้

1. เป็นผู้มีส่วนร่วมในการเล่นในโอกาสที่เหมาะสม จากการสังเกตและฟังอย่างตั้งใจของครูเมื่อเห็นว่าเด็กต้องการความช่วยเหลืออย่างใดอย่างหนึ่ง ครูก็สามารถเข้าไปมีส่วนช่วยได้ เช่น ช่วยแสดงบทบาทประกอบเรื่อง ทำให้การเล่นดำเนินไปด้วยดี และยังเป็นตัวแบบที่ดีให้แก่เด็กอีกด้วย

2. เป็นผู้ช่วยเหลือ ครูช่วยให้คำแนะนำในการเล่น ช่วยสอนคำศัพท์ใหม่หรือตั้งคำถาม เพื่อให้การเล่นดำเนินต่อไปและให้การชมเชยเป็นกำลังใจ

3. เป็นผู้ช่วยจัดสิ่งแวดล้อม เครื่องใช้ประกอบการเล่น จัดสถานที่ให้เหมาะสมสภาพการเล่น

ฉะนั้นบทบาทของครูในการจัดกิจกรรมบทบาทสมมติแบบกึ่งชี้แนะครูจึงเป็นผู้จัดสถานการณ์ให้เด็กเล่นอย่างอิสระแต่จะมีการเข้าไปเกี่ยวข้องกับเด็กในโอกาสที่เหมาะสม เพื่อช่วยให้เด็กรู้จักใช้การสังเกต นำไปสู่การค้นพบ และครูต้องพร้อมในด้านความคิด และความสามารถ

ที่จะแนะนำเด็กเมื่อความสนใจของเด็กลดลง บทบาทของครูควรส่งเสริมให้เด็กมีโอกาสเลือกทดลอง ค้นคว้าและสร้างสรรค์ตามความสนใจและความถนัดของแต่ละคน การให้คำแนะนำเพียงเล็กน้อยโดยไม่ต้องสอน การให้ความช่วยเหลืออย่างถูกต้องและเป็นกลางจะช่วยให้เด็กมีความมั่นใจ (สายฤดี วรภิกโขคาทร 2533 : 105) ซึ่งสอดคล้องกับคำกล่าวของมาสโลว์ที่ว่า เด็กทุกคนมีความต้องการที่จะสนองความต้องการพื้นฐานให้แก่ตนเองทั้งสิ้น ครูจึงไม่ควรควบคุมเด็กตลอดเวลา แต่ควรเปิดโอกาสให้เด็กได้เลือกทำสิ่งต่างๆ ได้ตามต้องการ โดยครูมีหน้าที่ช่วยเหลือจัดเตรียมสิ่งต่างๆ ให้เด็กมีโอกาสเลือกอย่างฉลาดมากกว่าการแนะนำให้เด็กกระทำตามทั้งหมด การเสริมสร้างความเข้าใจ ด้วยคำถามหรือคำพูด หรือการเข้าไปเกี่ยวข้องกับเด็กในจังหวะอันเหมาะสม ขณะที่เด็กทำ กิจกรรมจะทำให้เด็กมีความมั่นใจในความคิดของตนเองสามารถเข้าใจและแก้ปัญหาได้ดี (ฉันทนา ภาคบงกช 2531 : 1 – 3)

2.5 งานวิจัยที่เกี่ยวข้องกับกิจกรรมบทบาทสมมติแบบกึ่งชี้แนะ

2.5.1 งานวิจัยในประเทศ

ผู้มีส่วนเกี่ยวข้องในการจัดการศึกษาปฐมวัยเห็นความสำคัญในการพัฒนาเด็กจึงได้มีการศึกษาวิจัยเกี่ยวกับการจัดกิจกรรมบทบาทสมมติแบบกึ่งชี้แนะ และกิจกรรมการเล่นแบบกึ่งชี้แนะทั้งในประเทศและต่างประเทศไว้ดังนี้

จิราภรณ์ หุ่นตระกูล (2528 : 49-55) ได้ศึกษาผลของการใช้บทบาทสมมติที่มีต่อการพัฒนาการปรับตัวด้านสัมพันธภาพกับเพื่อนของนักเรียนชั้นประถมศึกษาปีที่ 5 ผลการทดลองปรากฏว่า นักเรียนที่ได้รับการทดลองโยการใช้บทบาทสมมติมีพัฒนาการปรับตัวด้านสัมพันธภาพกับเพื่อนดีกว่ากลุ่มควบคุมอย่างมีนัยสำคัญทางสถิติที่ระดับ .05

ทวีพร ณ นคร (2533 : บทคัดย่อ) ได้ศึกษาการเล่นสรรค์สร้าง กลางแจ้งแบบอิสระกับแบบกึ่งชี้แนะที่มีผลต่อความสามารถในการสังเกตและจำแนกของเด็กปฐมวัย พบว่า กลุ่มเด็กที่เล่นแบบกึ่งชี้แนะมีค่าคะแนนเฉลี่ยของความสามารถในการสังเกต และการจำแนกสูงกว่ากลุ่มเด็กที่ได้รับการเล่นแบบอิสระ

จงกล นันทพล (2535 : 77 – 78) ได้ทำการศึกษาการสังเกตพฤติกรรม การช่วยเหลือจากการเล่นสมมติในศูนย์บ้านของเด็กก่อนวัยเรียน กลุ่มตัวอย่างเป็นเด็กนักเรียนทั้งเด็กหญิงและเด็กชายอายุระหว่าง 5 – 6 ปี จำนวน 30 คน ของหน่วยปฏิบัติการพัฒนาการเด็ก มหาวิทยาลัยเกษตรศาสตร์ ผลการวิจัยพบว่า 1) ลักษณะการแสดงพฤติกรรมความช่วยเหลือของเด็กก่อนวัยเรียนที่เกิดจากการริเริ่มของตนเอง ร้อยละ 57.84 และจากการถูกร้องขอจากคนอื่น ร้อยละ 42.16 โดยวิธีการแบ่งปันสิ่งของให้เพื่อน การให้สิ่งของแก่เพื่อน การช่วยเหลือและการปลอบใจเพื่อน คิดเป็นร้อยละ 27.45 , 15.20 , 55, 39 และ 1.9 ตามลำดับ 2) การแสดง

พฤติกรรมความช่วยเหลือของเด็กก่อนวัยเรียน เฉลี่ย 2 ครั้งต่อ 1 คน ซึ่งเกิดจากการริเริ่มของเด็กเอง 1 ครั้ง และจากการถูกขอร้องจากคนอื่น 1 ครั้ง

ขจิตพรรณ ทองคำ (2536 : บทคัดย่อ) ได้ศึกษาวิจัยเด็กจำนวน 60 คน พบว่า เด็กปฐมวัยที่ได้รับการจัดกิจกรรมการเล่นบทบาทสมมติ โดยเด็กมีส่วนร่วมในการจัดสื่อการเล่น และเด็กปฐมวัยที่ได้รับการจัดกิจกรรมการเล่นบทบาทสมมติตามปกติ มีความสามารถในการคลายการยึดตนเองเป็นศูนย์กลางและความสามารถทางภาษาแตกต่างกันอย่างมีนัยสำคัญทางสถิติที่ระดับ .01

วันเพ็ญ ปุฒพัฒน์ (2539 : บทคัดย่อ) ได้ทำการวิจัยเรื่องการเล่นสมมติแบบกึ่งชี้แนะที่ส่งผลต่อพฤติกรรมทางสังคมของเด็กปฐมวัย ตัวอย่างประชากรเป็นนักเรียนชั้นอนุบาลปีที่ 2 ที่มีอายุ 5-6 ปี จำนวน 30 คน เป็นกลุ่มทดลอง 15 คน และกลุ่มควบคุม 15 คน โดยกลุ่มทดลองได้รับการเล่นสมมติแบบกึ่งชี้แนะ กลุ่มควบคุมได้รับการเล่นสมมติแบบอิสระ ผลการวิจัยพบว่า 1) เด็กปฐมวัยที่ได้รับการเล่นสมมติแบบกึ่งชี้แนะมีพฤติกรรมทางสังคมด้านการแบ่งปันสูงกว่าเด็กปฐมวัยที่ได้รับการเล่นสมมติแบบอิสระ อย่างมีนัยสำคัญทางสถิติที่ระดับ .01 2) เด็กปฐมวัยที่ได้รับการเล่นสมมติแบบกึ่งชี้แนะมีพฤติกรรมทางสังคมด้านการช่วยเหลือสูงกว่าเด็กปฐมวัยที่ได้รับการเล่นสมมติแบบอิสระ อย่างมีนัยสำคัญทางสถิติที่ระดับ .05 3) เด็กปฐมวัยที่ได้รับการเล่นสมมติแบบกึ่งชี้แนะมีพฤติกรรมทางสังคมด้านการร่วมมือสูงกว่าเด็กปฐมวัยที่ได้รับการเล่นสมมติแบบอิสระ อย่างมีนัยสำคัญทางสถิติที่ระดับ .01

2.5.2 งานวิจัยในต่างประเทศ

คานและเจ็ค็อบสัน (Kahn and Jacobson, 1976 : 19 อ้างถึงใน พรรัท อินทามระ 2536 : 56) ได้ศึกษาพบว่าเด็กที่เล่นบล็อกแบบกึ่งชี้แนะสามารถพัฒนาทักษะการพูด ทักษะการคิด เช่น มิติสัมพันธ์และการจำแนกดีกว่ากลุ่มที่เล่นแบบชี้แนะ

เบิร์นส์และเบรนเนอร์ด (Burns and Brainerd, 1979 : 512 – 521 อ้างถึงใน กลิ่นแก้ว มาตา 2541 : 34) ได้ศึกษาผลของการเล่นแบบสร้างสรรค์และการเล่นแบบสมมติที่มีต่อทักษะด้านการรับรู้ ด้านสติปัญญา และด้านอารมณ์ของเด็กซึ่งแบ่งการศึกษาคือการทดลองหลักและการศึกษาติดตาม การทดลองหลักมีรูปแบบเป็นการทดสอบก่อนการฝึกการเล่นและการทดสอบหลังทดลองกับกลุ่มตัวอย่างที่เป็นเด็กชาวแคนาดา จำนวน 51 คน อายุเฉลี่ย 4 ปี 10 เดือน โดยกลุ่มตัวอย่างแบ่งเป็น 3 กลุ่มๆ ละ 17 คน กลุ่มที่ 1 ได้รับการฝึกการเล่นสร้างสรรค์ กลุ่มที่ 2 ได้รับการฝึกการเล่นแบบสมมติ และกลุ่มที่ 3 ไม่ได้รับการเล่นอะไรเลย ผลการทดลองปรากฏว่าการฝึกการเล่นทั้งสองแบบคือการเล่นสร้างสรรค์และการเล่นแบบ

สมมติทำให้เกิดการเปลี่ยนแปลง ที่ดีขึ้นอย่างสังเกตเห็น ทั้งในด้านการรับรู้ ด้านสติปัญญาและด้าน อารมณ์

บริเมอร์และแอน (Bremer and Ann, 1985 : 294 อ้างถึงใน ขจิตพรพรณ ทองคำ 2536 : 40) ได้ทำการศึกษาเกี่ยวกับอิทธิพลของประสาทสัมผัสที่ความ บกพร่องต่อการสื่อความหมายระหว่างผู้ปกครองกับทารก โดยใช้กลุ่มตัวอย่างซึ่งเป็นเด็กอายุ ระหว่าง 9-26 เดือน แบ่งออกเป็น 3 กลุ่ม คือกลุ่มที่ 1 เด็กที่มีความบกพร่องทางสายตา กลุ่มที่ 2 เด็กที่มีความบกพร่องทางการได้ยิน กลุ่มที่ 3 เด็กที่มีปัญหาทางการรับรู้ โดยให้เด็ก ทั้ง 3 กลุ่ม เล่นกับพ่อแม่ในลักษณะกึ่งชี้แนะ พบว่า พ่อแม่จะทำกิจกรรมและเล่นกับลูกได้ สอดคล้องกับพัฒนาการของเด็ก และพบว่า ลักษณะการเล่นกึ่งชี้แนะจะช่วยสร้างความสัมพันธ์ ระหว่างแม่กับลูกได้ผลดี

แดนสกี (Dansky, 1980 : 576 - 579 อ้างถึงใน พรวัค อินทามระ 2536 : 57) ได้ศึกษาโดยแบ่งกลุ่มตัวอย่างออกเป็น 2 ประเภท ประเภทแรกเด็กที่มีการเล่น แบบสมมติได้แก่เด็กที่ใช้เวลาของการเล่นอิสระอย่างน้อยที่สุด 28% มาเล่นสมมติ ส่วนประเภท ที่สองเป็นเด็กที่ไม่มีการเล่นสมมติ ได้แก่ เด็กที่ใช้เวลาของการเล่นอิสระเพียง 5% หรือน้อยกว่า มาเล่นสมมติ เมื่อนำเด็กทั้งสองกลุ่มมาทำการทดสอบพบว่ากลุ่มเด็กที่มีการเล่นแบบสมมติใช้ชุด ของวัตถุที่ผู้ดำเนินการทดลองให้ไปในทางที่สร้างสรรค์มากกว่ากลุ่มเด็กที่ไม่มีการเล่นสมมติ ยิ่งไป กว่านั้นในเวลาต่อมา เมื่อผู้ดำเนินการทดลองให้เด็กเสนอใช้ชุดของวัตถุของเล่นที่มีผู้ดำเนินการ ทดลองแจกให้หลายแบบ เด็กที่มีการเล่นแบบสมมติสามารถกระทำได้ดีกว่าอย่างมีนัยสำคัญ

จากการศึกษาเอกสารและงานวิจัยที่เกี่ยวข้องกับการจัดกิจกรรมบทบาท สมมติแบบกึ่งชี้แนะของเด็กปฐมวัยนั้น เป็นการเล่นของเด็กที่ครูจัดสื่อของจริงและของจำลองให้ โดยจัดเป็นสถานการณ์และอาชีพที่เด็กได้พบเห็นในชุมชน ซึ่งมีการเปลี่ยนแปลงสื่อและอุปกรณ์ ทุกสัปดาห์ เพื่อให้เด็กได้คิดเรื่องราว คำพูด เปลี่ยนบทบาทในการเล่น ระหว่างที่เด็กเล่นครูจะ สังเกตพฤติกรรมการเล่นของเด็ก เสริมความเข้าใจด้วยคำถาม คำพูด หรือเข้าไปเกี่ยวข้องกับเล่น ร่วมกับเด็กในสถานการณ์ที่เหมาะสม ในขณะที่เล่นหรือทำกิจกรรม เช่นการปรับตัว มี ทัศนคติที่ดีต่อตนเอง มีอารมณ์เบิกบานแจ่มใส เป็นเด็กมีชีวิตชีวา ทำให้เด็กกล้าแสดงออก มีความเชื่อมั่นในตนเองที่จะแสดงพฤติกรรมที่เหมาะสม

บทที่ 3

วิธีดำเนินการวิจัย

การวิจัยครั้งนี้เป็นการวิจัยกึ่งทดลอง โดยดำเนินการตามลำดับขั้นตอนดังนี้

1. ประชากรและกลุ่มตัวอย่าง
2. เครื่องมือที่ใช้ในการวิจัย
3. การเก็บรวบรวมข้อมูล
4. การวิเคราะห์ข้อมูลและสถิติที่ใช้ในการวิเคราะห์ข้อมูล

1. ประชากรและกลุ่มตัวอย่าง

1.1 ประชากร

ประชากรที่ใช้ในการวิจัยเป็นเด็กปฐมวัยชาย – หญิง ที่มีอายุ 4 – 5 ปี กำลังศึกษาอยู่ในชั้นอนุบาลปีที่ 2 โรงเรียนศรีจิตรา สังกัดสำนักงานพื้นที่การศึกษาเขต 2 จังหวัดปทุมธานี จำนวน 102 คน

1.2 กลุ่มตัวอย่าง

กลุ่มตัวอย่างคือเด็กปฐมวัย ที่มีอายุ 4 – 5 ปี กำลังศึกษาอยู่ในชั้นอนุบาลปีที่ 2 ภาคเรียนที่ 2 ปีการศึกษา 2547 โรงเรียนศรีจิตรา สังกัดสำนักงานพื้นที่การศึกษาปทุมธานี เขต 2 จังหวัดปทุมธานี จำนวน 30 คน เป็นชาย 19 คน และหญิง 11 คน ได้มาโดยการเลือกแบบเจาะจง

2. เครื่องมือที่ใช้ในการวิจัย

เครื่องมือที่ใช้ในการวิจัยครั้งนี้ใช้เครื่องมือ 2 ชุด ได้แก่ เครื่องมือที่ใช้ในการทดลองคือ คู่มือและแผนการจัดกิจกรรมบทบาทสมมติแบบกึ่งชี้แนะ และแบบสังเกตพฤติกรรมความเชื่อมั่นด้านการกล้าแสดงออก

2.1 คู่มือและแผนการจัดกิจกรรมบทบาทสมมติแบบกึ่งชี้แนะ

2.1.1 ขั้นตอนการสร้างคู่มือและแผนการจัดกิจกรรมบทบาทสมมติแบบกึ่งชี้แนะ

1) **ศึกษาแนวคิด ทฤษฎีและหลักการ** โดยการศึกษาจากเอกสารที่เกี่ยวข้องกับการจัดกิจกรรมบทบาทสมมติแบบกึ่งชี้แนะ

2) **ศึกษาการจัดประสบการณ์** ตามหลักสูตรการศึกษาปฐมวัย พุทธศักราช 2546

3) **ศึกษาแผนการจัดกิจกรรมการเล่นสมมติแบบกึ่งชี้แนะ** ที่ส่งผลกระทบต่อพฤติกรรมทางสังคมของเด็กปฐมวัย ของวันเพ็ญ ปุฒพัฒน์ โรงเรียนวัดสูง จังหวัดสระบุรี

4) **ผู้วิจัยสร้างคู่มือและแผนการจัดกิจกรรมบทบาทสมมติแบบกึ่งชี้แนะ** ชั้นอนุบาลปีที่ 2 จำนวน 6 แผน ซึ่งแต่ละแผนประกอบด้วย สัปดาห์ที่ ชื่อกิจกรรม จุดประสงค์ สื่ออุปกรณ์การเล่น และกำหนดขั้นตอนการกิจกรรมดังนี้ คือ ขั้นนำ ขั้นดำเนินการ ขั้นสรุป และการประเมินผล ซึ่งกิจกรรมบทบาทสมมติแบบกึ่งชี้แนะเป็นกิจกรรมการเล่นเป็นกลุ่ม โดยจัดเป็นสถานการณ์และอาชีพที่เด็กได้พบเห็นในชุมชน ซึ่งได้แก่

(1) ร้านผักสด – ผลไม้สะอาด

(2) ร้านเสริมสวย

(3) ทำบุญตักบาตร

(4) ไปพบคุณหมอ

(5) ตำรวจจราจร

(6) ร้านขายอาหาร

5) **ผู้วิจัยทำการปรับคู่มือและแผนการจัดกิจกรรมบทบาทสมมติแบบกึ่งชี้แนะ** ตามข้อเสนอแนะของอาจารย์ที่ปรึกษาแล้วเลือกแผนการจัดกิจกรรมจำนวน 1 แผนไปทดลองใช้กับเด็กนักเรียนชั้นอนุบาลปีที่ 2/2 ของโรงเรียนศรีจิตรา จำนวน 10 คน ที่ไม่ใช่กลุ่มตัวอย่างเพื่อตรวจสอบความเป็นไปได้ในการจัดกิจกรรมและระยะเวลาในการจัดกิจกรรม แล้วปรับปรุงแก้ไข

2.1.2 **วิธีหาคุณภาพของคู่มือและแผนการจัดกิจกรรมบทบาทสมมติแบบกึ่งชี้แนะ**

1) **นำคู่มือและแผนการจัดกิจกรรมบทบาทสมมติแบบกึ่งชี้แนะ** เสนอผู้เชี่ยวชาญจำนวน 3 ท่าน เพื่อตรวจสอบความถูกต้องตามหลักการ ทฤษฎี แนวคิด ชื่อกิจกรรม ความสอดคล้องของจุดประสงค์ ขั้นนำ ขั้นดำเนินการ ขั้นสรุป และการประเมินผล เสนอผู้เชี่ยวชาญจำนวน 3 ท่าน

2) **ปรับปรุงคู่มือและแผนการจัดกิจกรรมบทบาทสมมติแบบกึ่งชี้แนะ** ตามคำแนะนำของผู้เชี่ยวชาญเกี่ยวกับเรื่องให้เพิ่มสื่ออุปกรณ์เสริมสวยให้หลากหลาย ค่าความสอดคล้องอยู่ในระดับ 0.96 ซึ่งถือว่าเป็นเกณฑ์ที่เหมาะสม

3) **ดำเนินกิจกรรม เริ่มดำเนินการจัดกิจกรรมบทบาทสมมติแบบกึ่ง
ชี้แนะ** ตามแผนการจัดกิจกรรมในคู่มือ

2.2 **แบบสังเกตพฤติกรรมความเชื่อมั่นด้านการกล้าแสดงออกสำหรับเด็กวัย 4 – 5 ปี**

**2.2.1 ขั้นตอนในการสร้างแบบสังเกตพฤติกรรมความเชื่อมั่นด้านการ
กล้าแสดงออก** สำหรับเด็กวัย 4 – 5 ปี โดยการศึกษาเอกสารเกี่ยวกับการวัดและประเมินผล
และงานวิจัยที่เกี่ยวข้องกับความเชื่อมั่นในตนเองของเด็กปฐมวัย

1) **ผู้วิจัยสร้างแบบสังเกตพฤติกรรมความเชื่อมั่นด้านการกล้าแสดงออก**
สำหรับเด็กวัย 4 – 5 ปี ก่อนและหลังการทดลองซึ่งเป็นฉบับเดียวกัน จำนวน 10 ข้อ โดยสังเกต
พฤติกรรมด้านการกล้าแสดงออก ข้อที่แสดงพฤติกรรมให้ 1 คะแนน ข้อที่ไม่แสดงพฤติกรรม
ให้ 0 คะแนน แล้วนำเสนออาจารย์ที่ปรึกษา

2.2.2 **วิธหาคูณภาพของแบบสังเกตพฤติกรรมความเชื่อมั่นด้านการกล้า แสดงออก**

1) **นำแบบสังเกตพฤติกรรมความเชื่อมั่นด้านการกล้าแสดงออก**
สำหรับเด็กวัย 4 – 5 ปี เสนอผู้เชี่ยวชาญจำนวน 3 ท่านเป็นผู้ตรวจสอบว่าสามารถครอบคลุม
ตรงตามเนื้อหา และตามจุดประสงค์

2) **การแก้ไขปรับปรุง** นำแบบสังเกตพฤติกรรมความเชื่อมั่นด้านการ
กล้าแสดงออก สำหรับเด็กวัย 4 - 5 ปี ที่ผ่านการตรวจสอบจากผู้เชี่ยวชาญ ซึ่งถือว่าเป็นเกณฑ์ที่
เหมาะสม พบว่าผู้เชี่ยวชาญได้เสนอแนะให้ปรับรายการพฤติกรรมการกล้าแสดงออกบางข้อให้
เหมาะสม ซึ่งค่าความสอดคล้องอยู่ในระดับ .88

3) **นำมาพัฒนา** ผู้วิจัยนำข้อเสนอแนะที่ได้รับจากผู้เชี่ยวชาญมา
ปรับปรุง และพัฒนาเป็นแบบสังเกตพฤติกรรมความเชื่อมั่นด้านการกล้าแสดงออกสำหรับเด็กวัย
4 – 5 ปี ที่มีรูปแบบสมบูรณ์

3. **การเก็บรวบรวมข้อมูล**

3.1 **แบบแผนการทดลอง**

การวิจัยครั้งนี้เป็นการวิจัยกึ่งทดลอง ผู้วิจัยได้ดำเนินการทดลองโดยอาศัยการ
วิจัยแบบการทดลองกลุ่มเดียว เปรียบเทียบก่อนและหลังการทดลอง (One Group Pretest –
Posttest Design ล้วน สายยศ และอังคณา สายยศ 2538)

กลุ่มทดลอง O₁ X O₂

- เมื่อ O₁ แทน การสังเกตพฤติกรรมความเชื่อมั่นด้านการกล้าแสดงออกก่อนการทดลอง
X แทน การดำเนินการหรือจัดกิจกรรมบทบาทสมมติแบบกึ่งชี้แนะ
O₂ แทน การสังเกตพฤติกรรมความเชื่อมั่นด้านการกล้าแสดงออกหลังการทดลอง

3.2 การดำเนินการทดลอง

การทดลองในครั้งนี้ดำเนินการในภาคเรียนที่ 2 ปีการศึกษา 2547 ระยะเวลาในการทดลอง จำนวน 12 ครั้ง ครั้งละ 30 นาที สัปดาห์ละ 4 วัน รวม 6 สัปดาห์ โดยมีขั้นตอนคือ จัดเตรียมสภาพแวดล้อมภายในสถานที่ทำการทดลองให้เหมาะสม ดำเนินการทดลองในช่วงกิจกรรมเสรี โดยแบ่งเด็กออกเป็น 6 กลุ่ม กลุ่มละ 5 คน จัดกลุ่มเด็กโดยจัดเรียงลำดับตามเลขที่ โดยเลขที่ 1-5 เป็นกลุ่มที่ 1 เลขที่ 6-10 เป็นกลุ่มที่ 2 เลขที่ 11-15 เป็นกลุ่มที่ 3 เลขที่ 16-20 เป็นกลุ่มที่ 4 เลขที่ 21-25 เป็นกลุ่มที่ 5 เลขที่ 26-30 เป็นกลุ่มที่ 6 และกำหนดเวลาดำเนินการทดลองดังนี้

ตารางที่ 3.1 กำหนดเวลาดำเนินการทดลอง

สัปดาห์ที่	วัน	เวลา 9.30 – 10.00 น.	เวลา 10.00 – 10.30 น.	เวลา 10.30 – 11.00 น.
1	จันทร์	กลุ่มที่ 1	กลุ่มที่ 2	กลุ่มที่ 3
	อังคาร	กลุ่มที่ 4	กลุ่มที่ 5	กลุ่มที่ 6
	พุธ	กลุ่มที่ 2	กลุ่มที่ 3	กลุ่มที่ 4
	พฤหัสบดี	กลุ่มที่ 5	กลุ่มที่ 6	กลุ่มที่ 1
2	จันทร์	กลุ่มที่ 3	กลุ่มที่ 4	กลุ่มที่ 5
	อังคาร	กลุ่มที่ 6	กลุ่มที่ 1	กลุ่มที่ 2
	พุธ	กลุ่มที่ 4	กลุ่มที่ 5	กลุ่มที่ 6
	พฤหัสบดี	กลุ่มที่ 1	กลุ่มที่ 2	กลุ่มที่ 3
3	จันทร์	กลุ่มที่ 5	กลุ่มที่ 6	กลุ่มที่ 1
	อังคาร	กลุ่มที่ 2	กลุ่มที่ 3	กลุ่มที่ 4
	พุธ	กลุ่มที่ 6	กลุ่มที่ 1	กลุ่มที่ 2
	พฤหัสบดี	กลุ่มที่ 3	กลุ่มที่ 4	กลุ่มที่ 5
4	จันทร์	กลุ่มที่ 1	กลุ่มที่ 2	กลุ่มที่ 3
	อังคาร	กลุ่มที่ 4	กลุ่มที่ 5	กลุ่มที่ 6
	พุธ	กลุ่มที่ 2	กลุ่มที่ 3	กลุ่มที่ 4
	พฤหัสบดี	กลุ่มที่ 5	กลุ่มที่ 6	กลุ่มที่ 1
5	จันทร์	กลุ่มที่ 3	กลุ่มที่ 4	กลุ่มที่ 5
	อังคาร	กลุ่มที่ 6	กลุ่มที่ 1	กลุ่มที่ 2
	พุธ	กลุ่มที่ 4	กลุ่มที่ 5	กลุ่มที่ 6
	พฤหัสบดี	กลุ่มที่ 1	กลุ่มที่ 2	กลุ่มที่ 3
6	จันทร์	กลุ่มที่ 5	กลุ่มที่ 6	กลุ่มที่ 1
	อังคาร	กลุ่มที่ 2	กลุ่มที่ 3	กลุ่มที่ 4
	พุธ	กลุ่มที่ 6	กลุ่มที่ 1	กลุ่มที่ 2
	พฤหัสบดี	กลุ่มที่ 3	กลุ่มที่ 4	กลุ่มที่ 5

3.3 การเก็บรวบรวมข้อมูล ในการศึกษานี้มีวิธีการเก็บรวบรวมข้อมูลตามขั้นตอนดังนี้

3.3.1 นำแบบสังเกตพฤติกรรมความเชื่อมั่นด้านการกล้าแสดงออก สำหรับเด็กวัย 4 – 5 ปี โดยการสังเกตพฤติกรรมความเชื่อมั่นด้านการกล้าแสดงออกเป็นรายบุคคล คนละ 6 นาที และรายกลุ่ม ในช่วงกิจกรรมเสรี ขณะที่เด็กกำลังเล่นโดยไม่รู้ตัว ใช้เวลาทั้งสิ้น 2 วัน วันละ 15 คน จนครบ 30 คน

3.3.2 ดำเนินการทดลองตามแผนการจัดกิจกรรมบทบาทสมมติแบบกึ่งชี้แนะ จำนวน 12 ครั้ง ครั้งละ 30 นาที สัปดาห์ละ 4 วัน ระยะเวลา 6 สัปดาห์

3.3.3 นำแบบสังเกตพฤติกรรมความเชื่อมั่นด้านการกล้าแสดงออกฉบับเดิมไปสังเกตกับเด็กกลุ่มตัวอย่างอีกครั้ง แล้วตรวจให้คะแนนตามเกณฑ์ที่กำหนด เพื่อนำผลคะแนนไปเปรียบเทียบกับผลคะแนนที่สังเกตครั้งแรก โดยนำคะแนนที่ได้มาวิเคราะห์ด้วยวิธีการทางสถิติต่อไป

4. การวิเคราะห์ข้อมูลและสถิติที่ใช้ในการวิเคราะห์ข้อมูล

ผู้วิจัยนำข้อมูลที่ได้จากการทดลองไปวิเคราะห์ด้วยวิธีการทางสถิติต่างๆ ดังนี้

4.1 การตรวจสอบเครื่องมือวิจัยโดยผู้เชี่ยวชาญ โดยใช้ดัชนีความสอดคล้องระหว่างลักษณะพฤติกรรมกับจุดประสงค์ โดยใช้สูตร (กัญจนา ลินทรัตน์ศิริกุล 2538 : 75)

$$IOC = \frac{\sum R}{N}$$

เมื่อ IOC	คือ	ดัชนีความสอดคล้อง
R	คือ	คะแนนความสอดคล้อง
N	คือ	จำนวนผู้เชี่ยวชาญ

ผู้เชี่ยวชาญให้คะแนนตามเกณฑ์ดังนี้

+1	หมายถึง	แน่ใจว่า มีความสอดคล้องและชัดเจนดีแล้ว
0	หมายถึง	ไม่แน่ใจว่า มีความสอดคล้องและชัดเจนหรือไม่
-1	หมายถึง	แน่ใจว่า ไม่สอดคล้องและไม่ชัดเจน

4.2 สถิติพื้นฐานที่ใช้ในการวิเคราะห์ข้อมูล

หาค่าเฉลี่ยโดยใช้โปรแกรมสำเร็จรูป SPSS ใช้สูตร (ล้วน สายยศและอังคณา สายยศ 2538)

$$\bar{X} = \frac{\sum X}{N}$$

เมื่อ	\bar{X}	คือ	ตัวกลางเลขคณิตหรือค่าคะแนนเฉลี่ย
	$\sum X$	คือ	ผลรวมของคะแนนทั้งหมด
	N	คือ	จำนวนเด็กในกลุ่มตัวอย่าง

4.3 สถิติที่ใช้ในการทดสอบสมมติฐาน ผู้วิจัยใช้โปรแกรมสำเร็จรูป SPSS ดังรายละเอียดต่อไปนี้

4.3.1 การเปรียบเทียบก่อนและหลังการทดลอง โดยคำนวณจากสูตร t-test แบบ Dependent (ล้วน สายยศ และอังคณา สายยศ 2538) ดังนี้

$$t = \frac{\sum D}{\frac{N \sum X - (\sum X)^2}{N - 1}}$$

เมื่อ	t	คือ	ความแตกต่างของคะแนนเฉลี่ยระหว่างก่อนและหลังการทดลอง
	$\sum D$	คือ	ผลรวมของความแตกต่างของคะแนนแต่ละคู่
	N	คือ	จำนวนคู่

วิเคราะห์พฤติกรรมความเชื่อมั่นด้านการกล้าแสดงออกก่อนและหลังการทดลองโดยการหาค่าเฉลี่ย ค่าเบี่ยงเบนมาตรฐาน และการทดสอบค่าที (t-test)

4.3.2 การเปรียบเทียบคะแนน ก่อนและหลังการใช้กิจกรรมบทบาทสมมติแบบกึ่งชี้แนะเป็นรายบุคคล

4.3.3 การเปรียบเทียบคะแนนเฉลี่ยความเชื่อมั่นด้านการกล้าแสดงออกก่อนและหลังการใช้กิจกรรมบทบาทสมมติแบบกึ่งชี้แนะเป็นรายพฤติกรรมย่อย โดยใช้ t-test แบบ Dependent

4.3.4 การเปรียบเทียบคะแนนเฉลี่ย ก่อนและหลังการใช้กิจกรรมบทบาทสมมติแบบกึ่งชี้แนะเป็นรายกลุ่ม

บทที่ 4

ผลการวิเคราะห์ข้อมูล

การนำเสนอผลงานวิจัยเรื่อง การใช้กิจกรรมบทบาทสมมติแบบกึ่งชี้แนะส่งเสริมความเชื่อมั่นด้านการแสดงออกของเด็กปฐมวัยโรงเรียนศรีจิตรา จังหวัดปทุมธานี ซึ่งผู้วิจัยได้ทำการวิเคราะห์ข้อมูลพฤติกรรมความเชื่อมั่นด้านการแสดงออกจากกลุ่มตัวอย่างที่เป็นเด็กปฐมวัยชายและหญิง ชั้นอนุบาล 2 อายุระหว่าง 4 – 5 ปี ในภาคเรียนที่ 2 ปีการศึกษา 2547 จำนวน 30 คน ซึ่งได้นำเสนอผลการวิเคราะห์ข้อมูลดังนี้

1. สัญลักษณ์ที่ใช้ในการวิเคราะห์ข้อมูล

การนำเสนอผลการวิเคราะห์ข้อมูลและการแปลความหมายเพื่อให้เข้าใจตรงกัน ผู้วิจัยได้กำหนดสัญลักษณ์ที่ใช้ในการวิเคราะห์ข้อมูล ดังนี้

N	แทน	จำนวนของเด็กปฐมวัยที่เป็นกลุ่มตัวอย่าง
\bar{x}	แทน	ค่าเฉลี่ยเลขคณิตของคะแนนที่ได้จากการทดลอง
SD	แทน	ส่วนเบี่ยงเบนมาตรฐาน
t	แทน	ค่าที่ใช้พิจารณา t - distribution

2. ผลการวิเคราะห์ข้อมูล

การวิจัยในครั้งนี้ผู้วิจัยได้นำเสนอผลการวิเคราะห์ข้อมูล ดังนี้

2.1 การเปรียบเทียบคะแนนก่อนและหลังการใช้กิจกรรมบทบาทสมมติแบบกึ่งชี้แนะเป็นรายบุคคล

2.2 การเปรียบเทียบคะแนนความเชื่อมั่นด้านการกล้าแสดงออกก่อนและหลังการใช้กิจกรรมบทบาทสมมติแบบกึ่งชี้แนะ

2.3 การเปรียบเทียบคะแนนเฉลี่ยความเชื่อมั่นด้านการกล้าแสดงออกก่อนและหลังการใช้กิจกรรมบทบาทสมมติแบบกึ่งชี้แนะเป็นรายด้าน

2.4 การเปรียบเทียบคะแนนเฉลี่ยก่อนและหลังการใช้กิจกรรมบทบาทสมมติแบบกึ่งชี้แนะเป็นรายกลุ่ม

ตารางที่ 4.1 การเปรียบเทียบคะแนนก่อนและหลังการใช้กิจกรรมบทบาทสมมติแบบกึ่งชี้แนะ
เป็นรายบุคคล

คะแนน 10 คนที่	ก่อนการทดลอง คะแนนรวม	หลังการทดลอง คะแนนรวม	ผลต่างของ คะแนน
1	6	10	4
2	3	8	5
3	2	7	5
4	5	10	5
5	3	8	5
6	0	5	5
7	4	10	6
8	0	5	5
9	3	6	3
10	3	6	3
11	2	7	5
12	3	10	7
13	3	8	5
14	2	8	6
15	5	10	5
16	6	10	4
17	7	10	3
18	2	10	8
19	3	8	5
20	8	10	2
21	0	8	8
22	4	10	6
23	2	8	6
24	4	10	6
25	2	6	4
26	0	6	6
27	3	10	7
28	4	8	4
29	0	6	6
30	6	10	4

จากตารางที่ 4.1 พบว่าหลังการทดลองใช้กิจกรรมบทบาทสมมติแบบกึ่งชี้แนะแล้ว
นักเรียนมีคะแนนความเชื่อมั่นด้านกรรกล้าแสดงออกสูงขึ้นทุกคน โดยมีผลต่างของคะแนนสูงสุด
คือ 8 คะแนน ซึ่งมี 2 คน คือคนที่ 18 และคนที่ 21 มีผลต่างของคะแนนต่ำสุด 2 คะแนน มี 1 คน
คือคนที่ 20

ตารางที่ 4.2 การเปรียบเทียบคะแนนเฉลี่ยความเชื่อมั่นด้านการกล้าแสดงออกก่อนและหลัง
การใช้กิจกรรมบทบาทสมมติแบบกึ่งชี้แนะ

ความเชื่อมั่นด้านการกล้าแสดงออกของเด็ก	N	\bar{x}	S.D.	t
ก่อนการทดลอง	30	3.17	2.11	
หลังการทดลอง	30	8.27	1.76	19.634**

** p < .01

จากตารางที่ 4.2 พบว่าคะแนนเฉลี่ยความเชื่อมั่นด้านการกล้าแสดงออกจากการใช้
กิจกรรมบทบาทสมมติแบบกึ่งชี้แนะของเด็กปฐมวัยหลังการทดลองสูงกว่าก่อนการทดลอง อย่างมี
นัยสำคัญทางสถิติ ที่ระดับ .01

ตารางที่ 4.3 การเปรียบเทียบคะแนนเฉลี่ยความเชื่อมั่นด้านการกล้าแสดงออกก่อนและหลัง
การใช้กิจกรรมบทบาทสมมติแบบกึ่งชี้แนะเป็นรายพฤติกรรมย่อย

พฤติกรรมการกล้าแสดงออก	ก่อนทดลอง	หลังทดลอง	t
	\bar{x}	\bar{x}	
1. พูดด้วยความคล่องแคล่วไม่ประหม่าอาย	0.50	0.80	3.525 **
2. กล้าพูด กล้าตอบคำถาม	0.70	1.00	3.525 **
3. ไม่ก้มหน้าขณะสนทนากับผู้อื่น	0.33	0.90	6.158 **
4. ท่าทางคล่องแคล่วไม่ประหม่าอาย	0.37	0.80	4.709 **
5. ลงมือทำกิจกรรมใหม่ ๆ โดยไม่ลังเล	0.20	0.90	8.226 **
6. ไม่ทำตามหรือคล้อยตามผู้อื่น	0.17	0.73	5.461 **
7. แสดงท่าทางเพื่อแสดงความเป็นอาสาสมัคร	0.27	0.73	5.037 **
8. เป็นผู้นำในการทำกิจกรรม	0.17	0.60	4.709 **
9. พูดด้วยความมั่นใจ ฉะฉาน เสียงดังฟังชัด	0.20	0.87	7.616 **
10. แสดงท่าทางด้วยความภูมิใจ ยิ้มตามมี ประกาย	0.27	0.93	6.671 **

** p < .01

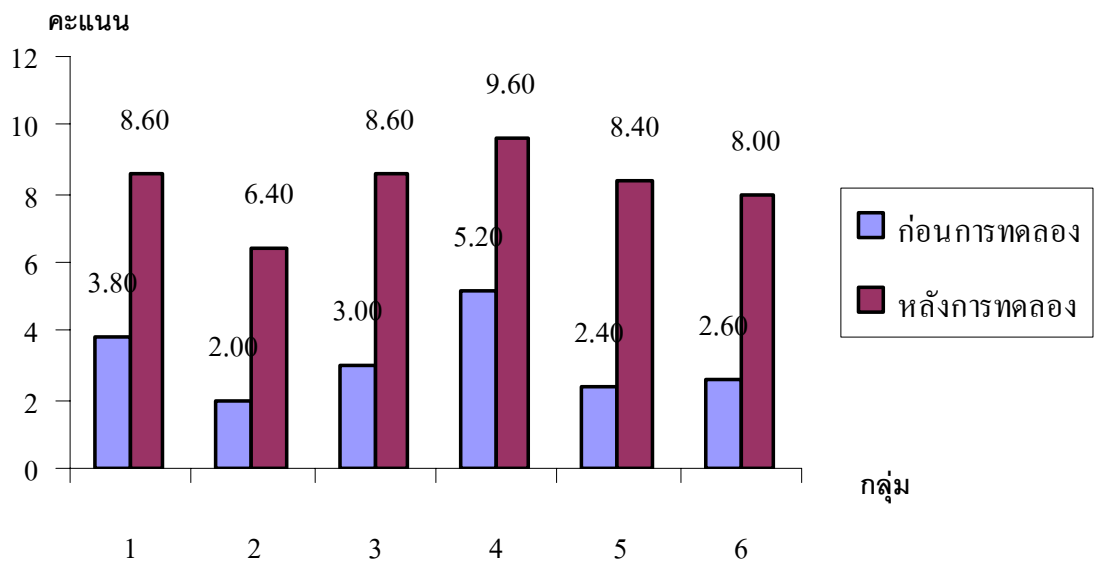
จากตารางที่ 4.3 พบว่า คะแนนเฉลี่ยความเชื่อมั่นด้านการกล้าแสดงออกของเด็กปฐมวัยสูงกว่าก่อนการทดลองอย่างมีนัยสำคัญทางสถิติที่ระดับ .01 ทุกด้าน เมื่อพิจารณาในรายละเอียดแต่ละด้านพบว่า พฤติกรรมด้านที่มีความแตกต่างของคะแนนก่อนและหลังการทดสอบสูงสุดคือ ลงมือทำกิจกรรมใหม่ๆ โดยไม่ลังเล (ค่า $t = 8.226$) รองลงมาคือ พูดด้วยความมั่นใจจะฉาน เสียงดังฟังชัด (ค่า $t = 7.616$) และด้านที่มีค่าเฉลี่ยต่ำสุดคือ การกล้าพูดกล้าตอบคำถามและพูดด้วยความคล่องแคล่ว ไม่ประหม่าอาย (ค่า $t = 3.525$)

ตารางที่ 4.4 การเปรียบเทียบคะแนนเฉลี่ยก่อนและหลังการใช้กิจกรรมบทบาทสมมติแบบกึ่งชี้แนะเป็นรายกลุ่ม

กลุ่มทดลองที่ (กลุ่มละ 5 คน)	ก่อนทดลอง (\bar{X}_1)	หลังทดลอง (\bar{X}_2)	ผลต่างของ ค่าเฉลี่ย	ค่า t
1	3.80	8.60	4.80	24.00**
2	2.00	6.40	4.40	7.33*
3	3.00	8.60	5.60	14.00**
4	5.20	9.60	4.40	4.27*
5	2.40	8.40	6.00	9.48**
6	2.60	8.00	5.40	9.00**

* $P < .05$, ** $p < .01$

จากตารางที่ 4.4 พบว่าคะแนนเฉลี่ยความเชื่อมั่นด้านการกล้าแสดงออกของเด็กปฐมวัยกลุ่มที่ 1 กลุ่มที่ 3 กลุ่มที่ 5 กลุ่มที่ 6 สูงกว่าก่อนการทดลองอย่างมีนัยสำคัญทางสถิติที่ระดับ .01 และคะแนนเฉลี่ยความเชื่อมั่นด้านการกล้าแสดงออกของเด็กปฐมวัยกลุ่มที่ 2 และกลุ่มที่ 4 สูงกว่าก่อนการทดลองอย่างมีนัยสำคัญทางสถิติที่ระดับ .05



ภาพที่ 4.1 แผนภูมิแสดงการเปรียบเทียบคะแนนเฉลี่ยก่อนและหลังการใช้กิจกรรมบทบาทสมมติแบบกึ่งชี้แนะเป็นรายกลุ่ม

จากภาพที่ 4.1 พบว่า คะแนนเฉลี่ยความเชื่อมั่นด้านการแสดงออกของนักเรียนปฐมวัยมีคะแนนเฉลี่ยหลังการทดลองมากกว่าก่อนการทดลองใช้กิจกรรมบทบาทสมมติแบบกึ่งชี้แนะในทุกกลุ่มที่สังเกต โดยกลุ่มที่มีคะแนนเฉลี่ยหลังการทดลองสูงสุดคือ กลุ่มที่ 4 ($\bar{X} = 9.60$) รองลงมาคือกลุ่มที่ 1 และกลุ่มที่ 3 ($\bar{X} = 8.60$) และมีคะแนนเฉลี่ยต่ำสุดคือกลุ่มที่ 2 ($\bar{X} = 6.40$)

บทที่ 5

สรุปการวิจัย อภิปรายผล และข้อเสนอแนะ

การวิจัยครั้งนี้เป็นการวิจัยกึ่งทดลอง ซึ่งมุ่งศึกษาความเชื่อมั่นด้านการกล้าแสดงออกของเด็กปฐมวัยที่ได้รับการจัดกิจกรรมบทบาทสมมติแบบกึ่งชี้แนะเพื่อเป็นแนวทางให้ครูและผู้ที่เกี่ยวข้องกับการพัฒนาเด็กปฐมวัยได้ใช้ในการส่งเสริมความเชื่อมั่นในตนเองของเด็กปฐมวัยต่อไป

1. วัตถุประสงค์ของการวิจัย

- 1.1 เพื่อศึกษาผลการพัฒนาความเชื่อมั่นด้านการกล้าแสดงออกของเด็กปฐมวัย
- 1.2 เพื่อเปรียบเทียบความเชื่อมั่นด้านการกล้าแสดงออกของเด็กปฐมวัยก่อนและหลัง

การทดลอง

2. สมมติฐานการวิจัย

เด็กปฐมวัยที่ได้รับการจัดกิจกรรมบทบาทสมมติแบบกึ่งชี้แนะหลังการทดลองมีความเชื่อมั่นด้านการกล้าแสดงออกสูงกว่าก่อนได้รับการจัดกิจกรรมบทบาทสมมติแบบกึ่งชี้แนะ

3. ขอบเขตของการวิจัย

3.1 ประชากร

ประชากรที่ใช้ในการศึกษาครั้งนี้เป็นเด็กปฐมวัย ชาย-หญิง ที่มีอายุระหว่าง 4-5 ปี กำลังศึกษาอยู่ชั้นอนุบาลปีที่ 2 ภาคเรียนที่ 2 ปีการศึกษา 2547 โรงเรียนศรีจิตรา สังกัดสำนักงานพื้นที่การศึกษาปทุมธานี เขต 2 จำนวน 102 คน

3.2 กลุ่มตัวอย่าง

กลุ่มตัวอย่างคือเด็กปฐมวัย ที่มีอายุระหว่าง 4-5 ปี กำลังศึกษาอยู่ในชั้นอนุบาลปีที่ 2 ภาคเรียนที่ 2 ปีการศึกษา 2547 โรงเรียนศรีจิตรา สังกัดสำนักงานพื้นที่การศึกษาปทุมธานี เขต 2 จำนวน 30 คน เป็นชาย 19 คน และหญิง 11 คน ได้มาโดยการเลือกแบบเจาะจง

4. เครื่องมือที่ใช้ในการวิจัย

4.1 คู่มือและแผนการจัดกิจกรรมบทบาทสมมติแบบกึ่งชี้แนะ

4.2 แบบสังเกตพฤติกรรมความเชื่อมั่นด้านการกล้าแสดงออก

5. วิธีดำเนินการวิจัย

5.1 นำแบบสังเกตพฤติกรรมความเชื่อมั่นด้านการกล้าแสดงออกสำหรับเด็กวัย 4 – 5 ปี ไปสังเกตกับเด็กปฐมวัยกลุ่มตัวอย่าง

5.2 ดำเนินการทดลองตามแผนการจัดกิจกรรมบทบาทสมมติแบบกึ่งชี้แนะ ในช่วงกิจกรรมเสรี จำนวน 12 ครั้ง ครั้งละ 30 นาที สัปดาห์ละ 4 วัน ระยะเวลา 6 สัปดาห์

5.3 นำแบบสังเกตพฤติกรรมความเชื่อมั่นด้านการกล้าแสดงออกฉบับเดิมไปสังเกตกับเด็กปฐมวัยกลุ่มตัวอย่างอีกครั้ง แล้วตรวจให้คะแนนตามเกณฑ์ที่กำหนด เพื่อนำผลคะแนนไปเปรียบเทียบกับผลคะแนนที่สังเกตครั้งแรก โดยนำคะแนนที่ได้มาวิเคราะห์ด้วยวิธีทางสถิติ

6. การวิเคราะห์ข้อมูล

ผู้วิจัยดำเนินการวิเคราะห์ข้อมูลตามขั้นตอนดังต่อไปนี้

6.1 หาค่าเฉลี่ยและค่าเบี่ยงเบนมาตรฐาน โดยใช้โปรแกรมสำเร็จรูป SPSS for WINDOWS

6.2 เปรียบเทียบพฤติกรรมความเชื่อมั่นด้านการกล้าแสดงออกก่อนการทดลองและหลังการทดลอง โดยใช้การทดสอบค่าที แบบ Dependent จากโปรแกรมสำเร็จรูป SPSS for WINDOWS

6.2.1 การเปรียบเทียบคะแนนเฉลี่ยก่อนและหลังการใช้กิจกรรมบทบาทสมมติแบบกึ่งชี้แนะเป็นรายบุคคล

6.2.2 การเปรียบเทียบคะแนนเฉลี่ยความเชื่อมั่นด้านการกล้าแสดงออกก่อนและหลังการใช้กิจกรรมบทบาทสมมติแบบกึ่งชี้แนะ

6.2.3 การเปรียบเทียบคะแนนเฉลี่ยความเชื่อมั่นด้านการกล้าแสดงออกก่อนและหลังการใช้กิจกรรมบทบาทสมมติแบบกึ่งชี้แนะเป็นรายพฤติกรรมย่อย

6.2.4 เปรียบเทียบคะแนนเฉลี่ยก่อนและหลังการใช้กิจกรรมบทบาทสมมติแบบกึ่งชี้แนะเป็นรายกลุ่ม

7. สรุปการวิจัย

ผลการศึกษา พบว่าหลังการใช้กิจกรรมบทบาทสมมติแบบกึ่งชี้แนะเด็กปฐมวัยมีความเชื่อมั่นด้านการกล้าแสดงออกสูงขึ้นอย่างมีนัยสำคัญทางสถิติที่ .01 โดยมีรายละเอียดดังนี้

7.1 เด็กปฐมวัยมีคะแนนความเชื่อมั่นด้านการกล้าแสดงออกสูงขึ้นทุกคน หลังการใช้กิจกรรมบทบาทสมมติแบบกึ่งชี้แนะ โดยมีผลต่างของคะแนนสูงสุด คือ 8 คะแนน ซึ่งมี 2 คน และมีผลต่างของคะแนนต่ำสุด 2 คะแนน มี 1 คน

7.2 พฤติกรรมด้านที่มีความแตกต่างของคะแนนก่อนและหลังการทดลองสูงสุดคือ ลงมือทำกิจกรรมใหม่ๆ โดยไม่ลังเล (ค่า $t = 8.226$) รองลงมาคือพูดด้วยความมั่นใจ ฉะฉาน เสียงดังฟังชัด (ค่า $t = 7.616$) ส่วนด้านต่ำสุดคือ การกล้าพูด กล้าตอบคำถาม และพูดด้วยความคล่องแคล่วไม่ประหม่าอาย (ค่า $t = 3.525$)

7.3 ค่าเฉลี่ยของคะแนนความเชื่อมั่นด้านการกล้าแสดงออกจากการใช้กิจกรรมบทบาทสมมติแบบกึ่งชี้แนะหลังการทดลองมีค่าเพิ่มขึ้นทุกกลุ่ม

8. อภิปรายผล

การวิจัยครั้งนี้มีจุดมุ่งหมายสำคัญเพื่อส่งเสริมความเชื่อมั่นด้านการกล้าแสดงออกของเด็กปฐมวัย โดยการใช้กิจกรรมบทบาทสมมติแบบกึ่งชี้แนะ ผลการวิจัยมีข้อนำสังเกตดังนี้

8.1 จากการศึกษาวุฒิกรรมความเชื่อมั่นด้านการกล้าแสดงออกของเด็กปฐมวัยก่อนและหลังการทดลอง ก่อนการทดลองพบว่ามีคะแนนเฉลี่ย 3.17 หลังการทดลองมีคะแนนเฉลี่ย 8.27 ซึ่งสูงกว่าก่อนการทดลองอย่างมีนัยสำคัญทางสถิติที่ .01 สอดคล้องกับสมมติฐานการวิจัย แสดงให้เห็นว่าความเชื่อมั่นด้านการกล้าแสดงออกของเด็กปฐมวัยสามารถส่งเสริมให้พัฒนาขึ้นได้จากการใช้กิจกรรมบทบาทสมมติแบบกึ่งชี้แนะ เพราะเป็นการจัดกิจกรรมที่เอื้อต่อลักษณะเฉพาะของเด็ก คำนี้ถึงพัฒนาการและความแตกต่างของแต่ละบุคคล เปิดโอกาสให้เด็กประสบความสำเร็จจากการค้นพบความรู้ด้วยตนเอง กล้าเผชิญต่อความจริง ไม่วิตกกังวล กล้าพูด กล้าแสดงออก ไม่ประหม่า เินอาย เป็นผู้นำ มีความภูมิใจในตนเอง ทั้งนี้เนื่องจากการเล่นบทบาทสมมติแบบกึ่งชี้แนะนั้นเด็กได้เล่นร่วมกัน ได้ใช้สื่อสิ่งของในการเล่นซึ่งมีทั้งของจริงของจำลอง และอิทธิพลของครูต่อเด็กซึ่งเป็นรูปแบบกึ่งชี้แนะครูเป็นผู้มีบทบาทสำคัญในการจัดสิ่งแวดล้อม สื่อ อุปกรณ์ และบรรยากาศในการเรียนรู้ซึ่งสอดคล้องกับแนวความคิดของ เยาวพา เดชะคุปต์

(2542 : 75 – 76) ขณะที่เด็กกำลังเล่นควรเป็นบรรยากาศที่เด็กรู้สึกอบอุ่น ปลอดภัย สบายใจที่จะแสดงออกอย่างสนุกสนานและมีความเป็นอิสระ

8.2 ผลจากการศึกษาพฤติกรรมความเชื่อมั่นด้านการกล้าแสดงออกของเด็กปฐมวัย หลังจากการใช้กิจกรรมบทบาทสมมติแบบกึ่งชี้แนะแล้ว นักเรียนมีคะแนนเฉลี่ยความเชื่อมั่นด้านการกล้าแสดงออกสูงขึ้นทุกคน โดยมีนักเรียนคนที่ 18 มีผลต่างของคะแนนเฉลี่ยสูงสุดคือ 8 คะแนน และนักเรียนคนที่ 20 มีผลต่างของคะแนนเฉลี่ยต่ำสุด คือ 2 คะแนน นักเรียนคนที่ 18 มีการพัฒนาพฤติกรรมความเชื่อมั่นด้านการกล้าแสดงออกสูงมาก ซึ่งก่อนการทดลองนั้น นักเรียนคนที่ 18 จะเป็นเด็กที่พูดไม่ชัด ตื่นกลัว ไม่มั่นใจ ไม่คล่องตัว หลังได้รับการจัดกิจกรรมบทบาทสมมติแบบกึ่งชี้แนะ มีความมั่นใจ กล้าพูด กล้าตอบคำถามและแสดงความคิดเห็น อาสาเป็นผู้นำเสมอ และนักเรียนคนที่ 20 มีพฤติกรรมความเชื่อมั่นด้านการกล้าแสดงออกก่อนการทดลองสูงอยู่แล้ว หลังได้รับการจัดกิจกรรมบทบาทสมมติแบบกึ่งชี้แนะ มีพฤติกรรมความเชื่อมั่นด้านการกล้าแสดงออกสูงมากยิ่งขึ้นไป ทั้งนี้เป็นเพราะว่าการจัดกิจกรรมบทบาทสมมติแบบกึ่งชี้แนะ ครูจะมีการเข้าไปเกี่ยวข้องกับเด็กในโอกาสที่เหมาะสม เช่นในการเล่นขายผักสด – ผลไม้สะอาด ซึ่งมีบทบาทในการเสริมความเข้าใจด้วยคำถามและคำพูด เช่น ผักหรือผลไม้ กิโลกรัมละเท่าไรคะ หรือผลไม้ลูกนี้กี่บาทคะ เด็กตอบ 5 บาทคะ คุณครูให้เงิน 10 บาทจะทอนกี่บาทคะ ซึ่งทำให้เด็กได้เรียนรู้ทักษะพื้นฐานทางคณิตศาสตร์อีกด้วย หรือการเข้าไปเล่นร่วมกับเด็กในสถานการณ์ที่เหมาะสม เด็กปฐมวัยจะสนใจการกระทำมากกว่าคำพูดและครูสามารถใช้การกระทำให้เด็กเกิดประสิทธิภาพในการเล่นได้ วาสนา เจริญสอน (2537 : 67) การที่ครูเข้าไปมีบทบาทในการช่วยเสริมสร้างความเข้าใจด้วยคำพูดหรือคำถามหรือท่าทางจะช่วยกระตุ้นความคิดจินตนาการของเด็ก เพื่อให้เด็กสามารถแก้ปัญหาด้วยตนเองแล้วยังเป็นสื่อที่ช่วยให้มีปฏิสัมพันธ์ที่ดีระหว่างครูกับเด็กนอกจากนี้ สายฤดี วรกิจโกศาทร (2533 : 105) ยังให้ความเห็นสนับสนุนเพิ่มเติมว่า การให้คำแนะนำจากครูเพียงเล็กน้อยโดยไม่ต้องสอน คือครูไม่ได้บอกวิธีแก้ปัญหาโดยตรงแต่เสนอแนะด้วยคำถาม คำพูด ท่าทาง ให้เด็กมีทางเลือกในการแก้ปัญหาด้วยตนเองซึ่งการให้ความช่วยเหลืออย่างถูกต้องและเป็นกลาง ในจังหวะที่เหมาะสมขณะที่เด็กทำกิจกรรมจะช่วยให้เด็กมีความมั่นใจในความสามารถของตน เกิดความเชื่อมั่นในตนเอง

8.3 ค่าเฉลี่ยของคะแนนเฉลี่ยความเชื่อมั่นด้านการกล้าแสดงออกของเด็กปฐมวัย หลังการใช้กิจกรรมบทบาทสมมติแบบกึ่งชี้แนะเป็นรายกลุ่มพบว่า กลุ่มที่ 5 มีผลต่างของคะแนนเฉลี่ยมากที่สุดเท่ากับ 6 คะแนน รองลงมาคือกลุ่มที่ 3 มีผลต่างของคะแนนเฉลี่ยเท่ากับ 5.60 คะแนน และกลุ่มที่มีความแตกต่างน้อยที่สุดคือ กลุ่มที่ 2 และกลุ่มที่ 4 โดยมีผลต่างของคะแนน

เฉลี่ยเท่ากับ 4.40 คะแนน เมื่อพิจารณาถึงผลต่างของคะแนนเฉลี่ยของกลุ่มที่ 2 มีความแตกต่างน้อยที่สุด พบว่าเด็กปฐมวัยบางคนในกลุ่มมีคะแนนเฉลี่ยพฤติกรรมความเชื่อมั่นด้านการกล้าแสดงออกลดลง เนื่องจากระหว่างการทดลองบางกิจกรรมเด็กไม่สามารถเข้าร่วมกิจกรรม และกลุ่มที่ 4 มีผลต่างของคะแนนเฉลี่ยน้อยที่สุดเท่ากับกลุ่มที่ 2 ถึงแม้ว่าจะมีคะแนนผลต่างเท่ากัน แต่มีข้อสังเกตว่าเด็กปฐมวัยในกลุ่มที่ 4 คะแนนก่อนการทดลองสูง มีคะแนนเฉลี่ยสูงอยู่แล้ว และหลังการทดลองมีคะแนนเฉลี่ยสูงสุด จึงทำให้ผลต่างของคะแนนเฉลี่ยน้อย ทั้งนี้จากการที่เด็กได้รับการจัดกิจกรรมบทบาทสมมติแบบกึ่งชี้แนะ ทั้ง 6 สัปดาห์ทำให้เด็กได้แสดงออกได้รับประสบการณ์การเล่นบทบาทสมมติหลายๆ ครั้ง และได้มีโอกาสประสบความสำเร็จอยู่เสมอจากการทำกิจกรรมในการค้นพบความรู้ด้วยตนเองอย่างอิสระ เมทินี ด้านยังอยู่ (2544 : 54) กล่าวว่า การที่เด็กได้วางแผนการทำกิจกรรมร่วมกับเพื่อน แลกเปลี่ยนความคิดเห็นซึ่งกันและกัน และได้รับการยอมรับจากเพื่อนๆ ในกลุ่ม ให้เพื่อนในกลุ่มที่มีความคิดกล้าเป็นผู้นำในการแสดงออกรู้สึกมั่นใจในตนเอง ทำให้เด็กกล้าแสดงออก และมีความมั่นใจในการทำกิจกรรม การที่ครูกระตุ้นเด็กด้วยการใช้คำถามให้แสดงความคิดเห็นและแสดงความสามารถ ยอมรับความคิดเห็นและการกระทำของเด็กให้กำลังใจและการเสริมแรง สร้างบรรยากาศที่อบอุ่นเป็นกันเอง ส่งเสริมให้เด็กกล้าแสดงออกจากความรู้สึกไม่มั่นใจในตอนแรกๆ ค่อยๆ เปลี่ยน เกิดความมั่นใจในตนเองเพิ่มมากขึ้น (วารุณี เจริญรัตนโชติ 2543 : 49) ผู้วิจัยได้เข้าไปมีปฏิสัมพันธ์กับเด็กในโอกาสที่เหมาะสมให้เด็กวางแผนทำกิจกรรมต่างๆ ด้วยตนเอง เด็กจะได้เรียนรู้ถึงวิธีการปรับตัว มีโอกาสพัฒนาตนเองอย่างเต็มที่ ให้คำชมเชย ให้กำลังใจในความ สำเร็จจากการทำกิจกรรม ทำให้เด็กเกิดความมั่นใจและกล้าแสดงออก

9. ข้อเสนอแนะที่ได้จากการวิจัย

จากการศึกษาวิจัยครั้งนี้ ผู้วิจัยได้เป็นผู้ดำเนินกิจกรรมบทบาทสมมติด้วยตนเอง ผู้วิจัยมีข้อเสนอแนะเพื่อเป็นประโยชน์สำหรับผู้สนใจจะนำไปประยุกต์ใช้ในการสอนตลอดจนเป็นแนวทางในการศึกษาวิจัยต่อไป ดังนี้

9.1 การจัดกิจกรรมบทบาทสมมติแบบกึ่งชี้แนะ ถ้าจะให้เกิดความสำเร็จอย่างแท้จริงนั้นต้องส่งผลต่อเด็กโดยตรงในด้านความสนใจ ความตั้งใจ ความกระตือรือร้น สนุกสนานในการเล่น เพราะกิจกรรมการเล่นบทบาทสมมติสร้างความสนใจของเด็กอยู่ตลอดเวลา แม้บางกิจกรรมเด็กปฏิบัติเป็นกิจวัตรประจำวันอยู่แล้ว แต่เมื่อครูนำกิจกรรมนั้นมาให้เด็กทำ เด็กให้

ความสนใจมีช่วงความสนใจยาวนาน และมีความต้องการที่จะทราบล่วงหน้าว่าจะได้เล่นกิจกรรม
อีกเมื่อไร

9.2 ครูหรือผู้ทำการวิจัยต้องเสริมแรงโดยการชมเชย หรือแสดงอาการยอมรับของครู
ช่วยให้เด็กเกิดความเชื่อมั่นในตนเอง กล้าแสดงออกในการเล่นกิจกรรมบทบาทสมมติมากขึ้น

9.3 การจัดกิจกรรมบทบาทสมมติแบบกึ่งชี้แนะ ครูผู้สอนและผู้ที่เกี่ยวข้องกับการจัด
กิจกรรมเพื่อพัฒนาเด็กปฐมวัยจึงควรสนใจในเรื่องบทบาทของการเข้าไปมีส่วนร่วมของครู ใน
โอกาสที่เหมาะสมกับเด็กในรูปแบบกึ่งชี้แนะ เพื่อช่วยในการส่งเสริมความเชื่อมั่นด้านการกล้า
แสดงออกของเด็กได้ดีขึ้น

9.4 การจัดกิจกรรมบทบาทสมมติแบบกึ่งชี้แนะ ครูต้องให้เด็กมีส่วนร่วมทุกกิจกรรม
เพราะเด็กเป็นผู้ทำกิจกรรมนั้นด้วยตนเอง การร่วมมือซึ่งกันและกันของเด็กขณะทำกิจกรรมโดย
การช่วยเหลือแบ่งปัน แบ่งหน้าที่กัน ทำให้เด็กทุกคนมีโอกาสทำกิจกรรมอย่างทั่วถึง

9.5 ในการส่งเสริมความเชื่อมั่นด้านการกล้าแสดงออกของเด็กปฐมวัย ครูต้องให้เด็ก
ได้แสดงความคิด และการกระทำอย่างอิสระ ยอมรับฟังความคิดเห็นของเด็ก การยอมรับฟัง
ความคิดเห็นของครูที่มีต่อเด็กจะเป็นส่วนสำคัญที่ช่วยให้เด็กมีความรู้สึกที่ดีต่อตนเอง และอยาก
ร่วมกิจกรรมมากยิ่งขึ้น

9.6 การจัดกิจกรรมบทบาทสมมติให้กับเด็กปฐมวัย ครูต้องจัดกิจกรรมที่เอื้อต่อ
ลักษณะของเด็ก โดยกิจกรรมมีความหลากหลาย คำนึงถึงพัฒนาการความแตกต่างระหว่าง
บุคคลของเด็ก ไม่นำความสามารถของเด็กมาเปรียบเทียบกัน ยอมรับในความสามารถ ยกย่อง
ชื่นชมในจุดเด่นของเด็กแต่ละคน

10. ข้อเสนอแนะการวิจัยครั้งต่อไป

10.1 ควรมีการศึกษาวิจัยเพื่อศึกษาผลของการจัดกิจกรรมบทบาทสมมติแบบกึ่ง
ชี้แนะที่มีต่อพัฒนาการด้านต่างๆ ดังนี้

10.1.1 พัฒนาการทางด้านการพูด การเล่าเรื่อง

10.1.2 พัฒนาการทางด้านความมีวินัยในตนเอง ด้านคุณธรรมจริยธรรม

10.2 ควรมีการจัดประสบการณ์ในรูปแบบอื่นๆ ที่ส่งเสริมความเชื่อมั่นด้านการกล้า
แสดงออก เช่น กิจกรรมการเคลื่อนไหวและจังหวะ กิจกรรมการเล่นกลางแจ้ง

10.3 ควรมีการศึกษาวิจัยถึงพฤติกรรมที่คงทนของความเชื่อมั่นด้านการกล้า
แสดงออกของเด็กปฐมวัยหลังได้รับการใช้กิจกรรมบทบาทสมมติแบบกึ่งชี้แนะ

10.4 ควรมีการศึกษาเกี่ยวกับเด็กปฐมวัยชายและหญิงที่ได้รับการใช้กิจกรรมบทบาทสมมติแบบกึ่งชี้แนะว่ามีพฤติกรรมความเชื่อมั่นด้านการกล้าแสดงออกแตกต่างกัน

10.5 ควรมีการศึกษาเด็กปฐมวัยที่มีพื้นฐานด้านความเชื่อมั่นด้านการกล้าแสดงออกที่ใกล้เคียงกันหรือต่างกัน

10.6 ผลการวิจัยแสดงให้เห็นว่ากิจกรรมบทบาทสมมติแบบกึ่งชี้แนะนั้นมีความเหมาะสมกับเด็กที่ยังไม่มีพื้นฐานด้านการกล้าแสดงออก ในการวิจัยครั้งต่อไปควรมีการจัดกิจกรรมบทบาทสมมติแบบกึ่งชี้แนะส่งความเชื่อมั่นด้านการแสดงสำหรับเด็กที่ไม่มีพื้นฐานด้านการกล้าแสดงออก

10.7 ผลการวิจัยครั้งนี้เด็กเกิดทักษะพื้นฐานทางคณิตศาสตร์ ในการวิจัยครั้งต่อไปควรมีการศึกษาผลการจัดกิจกรรมบทบาทสมมติแบบกึ่งชี้แนะที่มีต่อทักษะพื้นฐานทางคณิตศาสตร์

บรรณานุกรม

- กัญญา ลินทรัตน์ศิริกุล (2538) "หน่วยที่ 1 การพัฒนาและการใช้เครื่องมือการวิจัย" ใน *ประมวลสาระชุดวิชาวิทยานิพนธ์ 2 นนทบุรี สาขาวิชาศึกษาศาสตร์ มหาวิทยาลัยสุโขทัยธรรมาธิราช 2541*
- กลั่นแก้ว มาตา (2541) "การศึกษาพฤติกรรมความเชื่อมั่นในตนเองของเด็กปฐมวัยที่ได้รับการจัดประสบการณ์แบบโครงการ" *ปริญญานิพนธ์การศึกษามหาบัณฑิต คณะศึกษาศาสตร์ มหาวิทยาลัยศรีนครินทรวิโรฒ ประสานมิตร*
- ขจิตพรธรณ ทองคำ (2536) "การเล่นบทบาทสมมติโดยเด็กมีส่วนร่วมในการจัดสื่อการเล่นที่มีผลต่อการคลายและยึดตนเองเป็นศูนย์กลางแบบความสามารถทางภาษาของเด็กปฐมวัย" *ปริญญานิพนธ์การศึกษามหาบัณฑิต คณะศึกษาศาสตร์ มหาวิทยาลัยศรีนครินทรวิโรฒ ประสานมิตร*
- แจ่มจันทร์ เกียรติกุล (2531) "การศึกษาความเชื่อมั่นในตนเองและวินัยในตนเองของเด็กปฐมวัยที่ได้รับการอบรมเลี้ยงดูต่างกันและอยู่ในชั้นเรียนของครูที่มีพฤติกรรมทางวาจาและท่าทางแตกต่างกัน" *ปริญญานิพนธ์การศึกษามหาบัณฑิต คณะศึกษาศาสตร์ มหาวิทยาลัยศรีนครินทรวิโรฒ ประสานมิตร*
- ฉันทนา ภาคบงกช (2533) "เทคนิคการพัฒนาความเชื่อมั่นและความคิดสำหรับเด็กปฐมวัย" ใน *เอกสารการประชุมเชิงปฏิบัติการ 27 มีนาคม มหาวิทยาลัยศรีนครินทรวิโรฒ ประสานมิตร*
- ทวีพร ณ นคร (2533) "การศึกษาการเล่นสร้างสรรค์สร้างกลางแจ้งแบบอิสระกับแบบกึ่งชี้แนะที่มีผลต่อความเชื่อมั่นต่อความสามารถในการสังเกตและการจำแนกของเด็กปฐมวัย" *ปริญญานิพนธ์การศึกษามหาบัณฑิต คณะศึกษาศาสตร์ มหาวิทยาลัยศรีนครินทรวิโรฒ ประสานมิตร*
- ทิตนา เขมมณี (2544) *14 วิธีสอน สำหรับครูมืออาชีพ กรุงเทพมหานคร สำนักพิมพ์แห่งจุฬาลงกรณ์มหาวิทยาลัย*
- ธนวดี ศุภระกาญจน์ (2544) "ความเชื่อมั่นในตนเองที่ผู้ปกครองมีส่วนร่วมในการทำกิจกรรมศิลปะในชั้นเรียนในโรงเรียนสาธิตอนุบาลละอออุทิศสถาบันราชภัฏสวนดุสิต" *ปริญญานิพนธ์การศึกษามหาบัณฑิต สาขาวิชาศึกษาศาสตร์ มหาวิทยาลัยสุโขทัยธรรมาธิราช*

- นิตินันท์ วิชิตชลชัย (2535) "ผลของการใช้ชุดส่งเสริมความรู้แก่ผู้ปกครองที่มีต่อความเชื่อมั่น
ในตนเองและความคิดสร้างสรรค์ของเด็กปฐมวัย" ปรินญาณิพนธ์การศึกษามหาบัณฑิต
คณะศึกษาศาสตร์ มหาวิทยาลัยศรีนครินทรวิโรฒ ประสานมิตร
- ประดิษฐ์ อูปรมย์ (2538) "เด็กกับการพัฒนาบุคลิกภาพ" ใน เอกสารการสอนชุดวิชา
พฤติกรรมวัยเด็ก หน่วยที่ 8 นนทบุรี มหาวิทยาลัยสุโขทัยธรรมาธิราช สาขาวิชา
ศึกษาศาสตร์
- พรวิภา อินทามระ (2536) "การศึกษาผลของการเล่นสร้างสรรค์แบบชี้แนะกับแบบกึ่งชี้แนะที่มี
ผลต่อการยึดตนเองเป็นศูนย์กลางด้านการมองเห็นตำแหน่งของวัตถุและความคิด
สร้างสรรค์ของเด็กปฐมวัยที่มีความบกพร่องทางการได้ยิน" ปรินญาณิพนธ์การศึกษามหาบัณฑิต
คณะศึกษาศาสตร์ มหาวิทยาลัยศรีนครินทรวิโรฒ ประสานมิตร
- ภรณ์ี คุรุรัตน์ (2532) "ปฏิสัมพันธ์การสร้างเชื่อมั่น" ในเอกสารประกอบการประชุม
สัมมนาพัฒนาอนุบาลศึกษา ระหว่างวันที่ 3-5 เมษายน
- เมทินี ด่านยังอยู่ (2544) "แนวโน้มและอัตราการเปลี่ยนแปลงความเชื่อมั่นในตนเองของเด็ก
ปฐมวัยที่เกิดจากการจัดประสบการณ์การเล่นสมมติ" ปรินญาณิพนธ์การศึกษามหาบัณฑิต
คณะศึกษาศาสตร์ มหาวิทยาลัยศรีนครินทรวิโรฒ ประสานมิตร
- เยาวพา เดชะคุปต์ (2542) กิจกรรมสำหรับเด็กปฐมวัย กรุงเทพมหานคร สำนักพิมพ์แม็ค
- วาสนา เจริญสอน (2537) "ผลการใช้กิจกรรมศิลปะสร้างสรรค์ประกอบคำถามเชื่อมโยง
ประสบการณ์ที่มีผลต่อความสามารถในการแก้ปัญหาของเด็กปฐมวัยที่มีระดับความ
เชื่อมั่นในตนเองต่างกัน" ปรินญาณิพนธ์การศึกษามหาบัณฑิต คณะศึกษาศาสตร์
มหาวิทยาลัยศรีนครินทรวิโรฒ ประสานมิตร
- วันเพ็ญ ปลูกพัฒน์ (2539) "การเล่นสมมติแบบกึ่งชี้แนะที่ส่งผลต่อพฤติกรรมทางสังคมของ
เด็กปฐมวัย" ปรินญาณิพนธ์การศึกษามหาบัณฑิต คณะศึกษาศาสตร์ มหาวิทยาลัย
ศรีนครินทรวิโรฒ ประสานมิตร
- วารุณี เจริญรัตนโชติ (2543) "แนวโน้มและอัตราการเปลี่ยนแปลงพฤติกรรมความเชื่อมั่นใน
ตนเองของเด็กปฐมวัยที่ได้รับการจัดประสบการณ์แบบปฏิบัติการทดลอง" ปรินญาณิพนธ์
การศึกษามหาบัณฑิต คณะศึกษาศาสตร์ มหาวิทยาลัยศรีนครินทรวิโรฒ ประสานมิตร
- วนิดา ศิลปกิจโกศล (2540) "ผลของการทำกิจกรรมการปั้นแบบชี้แนะ กึ่งชี้แนะ และแบบ
อิสระที่มีต่อความเชื่อมั่นในตนเองของเด็กปฐมวัย" ปรินญาณิพนธ์การศึกษามหาบัณฑิต
คณะศึกษาศาสตร์ มหาวิทยาลัยศรีนครินทรวิโรฒ ประสานมิตร

- วิชาการ, กรม, กระทรวงศึกษาธิการ (2537) *คู่มือและการพัฒนาความเชื่อมั่นในตนเองสำหรับเด็ก*
เด็กระดับก่อนประถมศึกษา กรุงเทพมหานคร โรงพิมพ์การศาสนา
- วารสารณ์ รักวิจัย (2533) *การอบรมเลี้ยงดูเด็กปฐมวัย* กรุงเทพมหานคร สำนักพิมพ์ต้นอ่อน
- ศรีสุดา คัมภีร์ภัทร (2534) "ทักษะพื้นฐานทางคณิตศาสตร์และความเชื่อมั่นในตนเองของเด็ก
ปฐมวัยที่ได้รับการจัดกิจกรรมการเคลื่อนไหวและจังหวะที่เน้นองค์ประกอบพื้นฐาน"
ปริญญาานิพนธ์การศึกษามหาบัณฑิต คณะศึกษาศาสตร์ มหาวิทยาลัยศรีนครินทรวิโรฒ
ประสานมิตร
- ศุภคี ศรีสุคนธ์ (2539) "การศึกษาความเชื่อมั่นในตนเองของเด็กปฐมวัยที่ได้รับการจัดกิจกรรม
การเคลื่อนไหวและจังหวะโดยใช้ดนตรีไทย" ปริญญาานิพนธ์การศึกษามหาบัณฑิต คณะ
ศึกษาศาสตร์ มหาวิทยาลัยศรีนครินทรวิโรฒ ประสานมิตร
- สุดาวดี ไยพิมล (2532) "ความสามารถในการจำแนกพฤติกรรมด้านความซื่อสัตย์ของเด็ก
ปฐมวัยที่ได้ฟังการเล่านิทานโดยใช้หุ่นมือและการเล่านิทานโดยแสดงบทบาทสมมติ
ประกอบ" ปริญญาานิพนธ์การศึกษามหาบัณฑิต คณะศึกษาศาสตร์ มหาวิทยาลัย
ศรีนครินทรวิโรฒ ประสานมิตร
- สนธยา อ่อนน้อม (2538) "ผลของการเสริมแรงในกิจกรรมการเล่าเรื่องที่มีต่อความเชื่อมั่นใน
ตนเองของเด็กปฐมวัย" ปริญญาานิพนธ์การศึกษามหาบัณฑิต คณะศึกษาศาสตร์
มหาวิทยาลัยศรีนครินทรวิโรฒ ประสานมิตร
- สายฤดี วรกิจโกศาทร (2533) *รักลูกให้ถูกทาง* กรุงเทพมหานคร สยามสปอร์ตพริ้นติ้ง
- สุรางค์ ไคว์ตระกูล จิตวิทยาทางการศึกษา พิมพ์ครั้งที่ 4 กรุงเทพมหานคร สำนักพิมพ์แห่ง
จุฬาลงกรณ์มหาวิทยาลัย
- สุนีย์รัตน์ ฤทธิงชัยเลิศ (2530) "ผลการใช้กิจกรรมกลุ่มสัมพันธ์ในการพัฒนาความเชื่อมั่นใน
ตนเองของนักเรียนชั้นป.5 ที่มีสัมฤทธิ์ทางการเรียนแตกต่างกัน" ปริญญาานิพนธ์การศึกษา
มหาบัณฑิต คณะครุศาสตร์ จุฬาลงกรณ์มหาวิทยาลัย
- แสงเดือน จุฑารีย์ (2546) "ผลของการจัดกิจกรรมสนทนายามเช้า เน้นวัฒนธรรมเป็นพื้นฐานที่มี
ต่อความเชื่อมั่นในตนเองของเด็กปฐมวัย" ปริญญาานิพนธ์การศึกษามหาบัณฑิต คณะ
ศึกษาศาสตร์ มหาวิทยาลัยศรีนครินทรวิโรฒ ประสานมิตร
- หรรษา นิลวิเชียร (2535) "บ้านและโรงเรียน" ใน *ปฐมวัยศึกษา : หลักสูตรและแนวปฏิบัติ*
กรุงเทพมหานคร สำนักพิมพ์โอเดียนสโตร์

อารี เกษมวรัถิ (2533) "ผลการจัดกิจกรรมศิลปะสร้างสรรค์เป็นกลุ่มและกิจกรรมศิลปะสร้างสรรค์
ปกติที่มีผลต่อความเชื่อมั่นในตนเองของเด็กปฐมวัยที่ได้รับการเลี้ยงดูแบบเข้มงวดกวดขัน
และแบบรักทะนุถนอม" ปรินญาณิพนธ์การศึกษามหาบัณฑิต คณะศึกษาศาสตร์
มหาวิทยาลัยศรีนครินทรวิโรฒ ประสานมิตร

อุลััย บุญโท (2544) "การศึกษาพฤติกรรมความเชื่อมั่นในตนเองของเด็กปฐมวัย ที่ได้รับการ
จัดประสบการณ์แบบโครงการ" ปรินญาณิพนธ์การศึกษามหาบัณฑิต คณะศึกษาศาสตร์
มหาวิทยาลัยศรีนครินทรวิโรฒ ประสานมิตร

Bolton, Robert. (1979). *People Skills : How to Assert Yourself , Listen to others :
and Resolve Confide*. New Jersey: Prentice Hall.

Bower , S.A., and G.H. Bower. (1991). *Asserting Yourself : A Practical Guide
for Positive Change*. Massachusetts: Addison Wasley.

Lee, John R. (1974). *Teaching Social studies in the Elementary School* .
New York: Free Prosser.

Miller, Susan A. (2000). "Scholastic Early Childhood Today." v. 14, no. 6 (March):
pp.30 ,34.

ภาคผนวก

ภาคผนวก ก

รายนามผู้เชี่ยวชาญ

รายนามผู้เชี่ยวชาญ

1. อาจารย์จิรธร แหวนทอง ศึกษานิเทศก์ 9 สำนักงานพื้นที่การศึกษาสมุทรปราการ เขต 1
2. อาจารย์ดุขฎิ เมฆไตรรัตน์ อาจารย์ 2 ระดับ 7 หัวหน้าฝ่ายการวัดและประเมินผลโรงเรียนวัดปากบึง กรุงเทพมหานคร
3. อาจารย์อุษณีย์ บุรณะเชษฐกุล ผู้ช่วยอาจารย์ใหญ่ฝ่ายการจัดการศึกษาสำหรับเด็กที่มีความสามารถพิเศษ โรงเรียนไผ่ตุงอุดมศึกษา กรุงเทพมหานคร

ภาคผนวก ข

คู่มือและแผนการจัดกิจกรรม
บทบาทสมมติแบบกึ่งชี้แนะ

คู่มือการใช้แผนการจัดกิจกรรมบทบาทสมมติแบบกึ่งชี้แนะ

หลักการและเหตุผล

การส่งเสริมความเชื่อมั่นด้านการกล้าแสดงออกของเด็กปฐมวัย สามารถจัดประสบการณ์เพื่อส่งเสริมได้หลายวิธี และอีกวิธีหนึ่งก็คือการจัดกิจกรรมบทบาทสมมติแบบกึ่งชี้แนะที่ผู้วิจัยพัฒนาขึ้น เป็นการจัดกิจกรรมที่เอื้อต่อลักษณะเฉพาะของเด็กคำนึงถึงความแตกต่างระหว่างบุคคล เปิดโอกาสให้เด็กได้มีปฏิสัมพันธ์ร่วมกับเพื่อนกับสื่ออุปกรณ์ที่หลากหลาย ได้มีการวางแผนร่วมกับเพื่อนและทำให้เกิดความพอใจ มีความสนุกสนานในการทำกิจกรรม กล้าแสดงออกทางวาจาและท่าทางด้วยความมั่นใจ ทำกิจกรรมและลองทำสิ่งใหม่ๆ แสดงออกถึงความเป็นผู้นำมีความภาคภูมิใจในตนเอง ทั้งนี้ครูมีบทบาทในการจัดสิ่งแวดล้อมและบรรยากาศในการเรียนรู้จัดเตรียมวัสดุอุปกรณ์ต่างๆ เข้ามาร่วมกิจกรรมในโอกาสที่เหมาะสม และครูยอมรับในความสามรถและความแตกต่างระหว่างบุคคลของเด็กให้การเสริมแรงโดยการกล่าวคำชมเชยในการลงมือกระทำและความพยายามของเด็ก ทำให้เด็กเกิดความภาคภูมิใจในตนเอง ซึ่งก่อให้เกิดความเชื่อมั่นในตนเองขึ้นในเด็กปฐมวัย

จุดมุ่งหมาย

เพื่อส่งเสริมความเชื่อมั่นด้านการกล้าแสดงออกทางวาจาและท่าทางด้วยความมั่นใจทำกิจกรรมและลองทำสิ่งใหม่ๆ แสดงออกถึงความเป็นผู้นำและมีความภาคภูมิใจในตนเองที่ได้รับการจัดกิจกรรมบทบาทสมมติแบบกึ่งชี้แนะ

กิจกรรมบทบาทสมมติแบบกึ่งชี้แนะ

กิจกรรมบทบาทสมมติแบบกึ่งชี้แนะที่ส่งเสริมความเชื่อมั่นด้านการกล้าแสดงออกทางวาจาและท่าทาง ทำกิจกรรมลองทำสิ่งใหม่ๆ แสดงออกถึงความเป็นผู้นำและมีความภาคภูมิใจในตนเอง โดยเด็กได้แสดงบทบาทสมมติของตัวเองตามจินตนาการตามเรื่องราว ตามสถานการณ์

หลักการจัดกิจกรรม

1. การจัดกิจกรรมบทบาทสมมติแบบกึ่งชี้แนะ จัดในช่วงกิจกรรมเสรี สัปดาห์ละ 4 วัน ได้แก่ วันจันทร์ วันอังคาร วันพุธ วันพฤหัสบดี ระยะเวลาในการทดลอง 12 ครั้งครั้งละ 30 นาที รวม 6 สัปดาห์
2. ให้เด็กมีโอกาสระในการคิดและการเล่นบทบาทสมมติ โดยครูมีส่วนร่วมในบางสถานการณ์ตามความเหมาะสม เสริมความเข้าใจด้วยคำถามและคำพูด บรรยากาศมีลักษณะเป็นกันเอง สนุกสนานผ่อนคลายไม่ตึงเครียด จะทำให้เด็กมีความมั่นใจในความคิดของตน เกิดความเชื่อมั่นในตนเอง

บทบาทของเด็ก

1. วางแผนการเล่นบทบาทสมมติร่วมกับเพื่อน ในขณะที่เล่นกิจกรรมเด็กมีบทบาทในการแสดงเด็กจะต้องรู้บทบาทของตนเอง
2. ลงมือเล่นบทบาทสมมติด้วยตนเองด้วยวิธีการต่างๆที่วางแผนไว้ เพื่อให้เด็กเกิดความมั่นใจในตนเอง
3. ให้แสดงความคิดเห็นว่าได้รับความรู้อะไรจากการเล่นบ้าง

บทบาทของครู

1. จัดสถานการณ์ให้เด็กเล่นอย่างอิสระ แต่ครูจะมีการเข้าไปเกี่ยวข้องกับเด็กในบางโอกาสที่เหมาะสมเพื่อช่วยให้เด็กรู้จักการสังเกต นำไปสู่การค้นพบ และนำไปสู่การเปลี่ยนแปลงในการแก้ปัญหาได้
2. กระตุ้นให้เด็กได้ทำกิจกรรมกันอย่างทั่วถึงช่วยเหลือแนะนำเมื่อเด็กต้องการ ใช้คำถามโน้มน้าวให้เด็กคิดและทดลองวิธีการต่างๆ ให้คำชมเชยและกำลังใจเมื่อเด็กลงมือกระทำและมีความพยายามยอมรับความคิดเห็นของเด็ก ใช้คำถามโต้ตอบเพื่อให้เด็กเกิดความเชื่อมั่นในตนเอง
3. ระหว่างที่เด็กเล่นครูจะสังเกตพฤติกรรมการเล่นของเด็ก ถ้าครูสังเกตเห็นว่าเด็กมีพฤติกรรมการเล่นซ้ำๆครูอาจเข้าไปหยิบโดยไม่พูดอะไรแต่จะกระตุ้นโดยใช้การกระทำของครู ทำให้เด็กเกิดการคิดค้น และนำไปสู่การเปลี่ยนแปลงการเล่นบทบาทสมมติของตน

ขั้นตอนการจัดกิจกรรมบทบาทสมมติแบบบั้งซีแนะ

ขั้นนำ (ประมาณ 5 นาที)

- : ครูเกริ่นนำด้วยการสนทนา เพลง ปริศนาคำทาย คำคล้องจอง
- : ครูแนะนำสถานการณ์และสื่อต่างๆ
- : ครูแนะนำเรื่องความปลอดภัย

ขั้นดำเนินการ (ประมาณ 20 นาที)

- : เด็กวางแผนร่วมกัน
- : เด็กคิดแสดงบทบาทด้วยตนเอง
- : ครูสังเกตการเล่นของเด็ก รับฟังความคิดเห็นของเด็ก ใช้คำถาม การสนทนาและคำชมเชย ให้กำลังใจกระตุ้นความคิดให้เด็กดำเนินการเล่นต่อไปด้วยดี

ขั้นสรุป (ประมาณ 5 นาที)

- ครูใช้คำถามดังต่อไปนี้แล้วให้เด็กตอบ
1. ใครเล่นเป็นอะไรบ้าง
 2. เด็กๆมีความรู้สึกอย่างไรในขณะที่เล่นกับเพื่อน

การประเมินผล

1. สังเกตการพูดและการแสดงออก
2. สังเกตความเป็นผู้นำ
3. สังเกตการทำกิจกรรมร่วมกับเพื่อนและผู้อื่น
4. สังเกตการทำกิจกรรมและลองทำสิ่งใหม่ๆของเด็ก

แผนการจัดกิจกรรมบทบาทสมมติแบบกึ่งชี้แนะ

สัปดาห์ที่ 1

ชื่อแผนกิจกรรม ร้านผักสด - ผลไม้สะอาด

จุดประสงค์

เพื่อให้เด็กแสดงออกเกี่ยวกับ

1. การพูดและแสดงท่าทางด้วยความคล่องแคล่ว
2. การเป็นผู้นำในการทำกิจกรรม
3. การพูดและแสดงท่าทางด้วยความภาคภูมิใจ
4. การแสดงบทบาทของผู้ซื้อและผู้ขาย
5. การกล้าร่วมทำกิจกรรมกับผู้อื่นได้

สื่ออุปกรณ์การเล่น

1. ผัก - ผลไม้จำลอง และของจริง
2. ผักผลไม้ที่เด็กนำมาจากบ้าน
3. เครื่องชั่ง
4. ตระกร้า กระจาด
5. ถุงใส่ผัก - ผลไม้ (ถุงกระดาษ)
6. โต๊ะวางกระจาดผัก - ผลไม้
7. เงินจำลอง
8. กลองใส่เงิน
9. ผ้ากันเปื้อน

การดำเนินกิจกรรม

ขั้นนำ (ประมาณ 5 นาที)

1. เตรียมเด็กให้พร้อมที่จะเริ่มกิจกรรมการเล่น
2. เด็กๆฟังเพลง "ผักจ๋า-ผักจ๋าและเพลงผลไม้ไทย" ครูสนทนาเกี่ยวกับเพลงดังนี้
: เด็กๆฟังเพลงนี้แล้วเพลงนี้เป็นเพลงเกี่ยวกับอะไรคะ
: ถ้าเราจะไปซื้อผักและผลไม้เราจะไปซื้อที่ไหนคะ
: วันนี้เราจะมาเล่นบทบาทสมมติการซื้อผัก - ผลไม้กันนะคะ

3. ครูแนะนำสถานการณ์และอุปกรณ์การเล่น "เด็กๆเคยตามคุณพ่อคุณแม่หรือผู้ใหญ่ไปที่ร้านขายผัก - ผลไม้เห็นเขาทำกันอย่างไรคะ และวันนี้ครูมีผัก - ผลไม้หลายชนิดและสิ่งของต่างๆมาให้เด็กๆได้เล่น "
4. ครูแนะนำความปลอดภัย "เด็กๆไม่ควรเอาผัก - ผลไม้หรือสิ่งของเข้าปากนะคะอาจทำให้ติดคอหรือหายใจไม่ออก"

ขั้นตอนการ (ประมาณ 20 นาที)

1. ครูสนทนากับเด็กเกี่ยวกับร้านผัก - ผลไม้ เราจะนำผัก - ผลไม้และสิ่งของเหล่านี้ไปทำอะไร
2. ครูถามเด็กว่าต้องการแสดงบทบาทเป็นใคร เด็กๆบอกครูชี้คะว่าอยากเล่นเป็นอะไร
3. เด็กวางแผนร่วมกันกับเพื่อนคิดแสดงบทบาทในการเล่น
4. ครู (สังเกตการเล่น) คอยกระตุ้นให้เด็กได้ทำกิจกรรมร่วมกันอย่างทั่วถึง
รับฟังความคิดเห็นของเด็ก ช่วยเหลือแนะนำเมื่อเด็กต้องการให้คำชมเชยและกำลังใจ
ในขณะที่เด็กเล่นใช้คำถามกระตุ้นถามเด็กเช่น
: เด็กๆจะจัดร้านขายผัก - ผลไม้อย่างไร
: เด็กๆที่เล่นเป็นคนซื้อหรือคนขายนานแล้วควรทำอะไรดีคะ
: เมื่อซื้อผัก - ผลไม้จนหมดร้านแล้วเราควรทำอะไรต่อไปดีคะ

ขั้นสรุป (ประมาณ 5 นาที)

ครูใช้คำถามดังต่อไปนี้แล้วให้เด็กตอบ

1. ใครเล่นเป็นอะไรบ้าง
2. เวลาเลือกซื้อผัก - ผลไม้ควรเลือกซื้อผัก - ผลไม้แบบไหนคะ
3. เด็กๆมีความรู้สึกอย่างไรในขณะที่เล่นกับเพื่อน
4. เพราะอะไรถึงใช้ถุงกระดาษใส่ผัก - ผลไม้ แทนการใช้ถุงพลาสติก

การประเมินผล

1. สังเกตการพูดและการแสดงออก
2. สังเกตความเป็นผู้นำ
3. สังเกตการทำกิจกรรมร่วมกับเพื่อนและผู้อื่น

เพลงผักจ๋า - ผักจ๋า

(คุณหญิงเบญจา แสงมลิ)

ชื่อซีจ๊ะผักสดสะอาด นั้นผักกาด นี่แตงกวา
นั้นคะน้า ถั่วฝักยาว มะเขือยาว กะหล่ำปลี

เพลงผลไม้ไทย

(ไม่ทราบนามผู้แต่ง)

ดูซิผลไม้ไทย มีลำไยและส้มโอ
มะละกอและแตงโม ผลโตโตมีมากมาย
มีไว้ขายและรับประทาน มีไว้ขายและรับประทาน

แผนการจัดกิจกรรมบทบาทสมมติแบบกึ่งชี้แนะ

สัปดาห์ที่ 2

ชื่อแผนกิจกรรม ร้านเสริมสวย

จุดประสงค์

เพื่อให้เด็กแสดงออกเกี่ยวกับ

1. การพูดและแสดงท่าทางด้วยความคล่องแคล่ว
2. การเป็นผู้นำในการทำกิจกรรม
3. การพูดและแสดงท่าทางด้วยความภาคภูมิใจ
4. กล้าร่วมทำกิจกรรมกับผู้อื่นได้
5. การทำกิจกรรมและทดลองทำสิ่งใหม่ๆได้
6. แสดงบทบาทของผู้บริการและผู้รับบริการ

สื่ออุปกรณ์การเล่น

1. แก้วน้ำ โต๊ะเครื่องแป้ง
2. เตียงนอน
3. อุปกรณ์เสริมสวย (ของจำลอง และของจริง)
 - หวี
 - กรรไกร
 - ยาสระผม
 - ไดรเป่าผม
 - กีบ โบว์ผูกผม ยางรัดผม

การดำเนินกิจกรรม

ขั้นนำ (ประมาณ 5 นาที)

1. เตรียมเด็กให้พร้อมที่จะเริ่มกิจกรรมการเล่น
2. ครูสนทนากับเด็กดังนี้
 - : เด็กๆคะถ้าผมของเรายาวและผมไม่สะอาดเราควรทำอย่างไรคะ
 - : ถ้าเราไม่สามารถตัดผมหรือสระผมเองได้เราต้องไปทำที่ไหนคะ
 - : วันนี้เราจะมาเล่นบทบาทสมมติเกี่ยวกับร้านเสริมสวยกันนะคะ

3. ครูแนะนำสถานการณ์และอุปกรณ์การเล่น "เด็กๆเคยตามคุณพ่อคุณแม่ หรือผู้ใหญ่ ไปร้านเสริมสวยให้เขาทำอะไรคะและวันนี้ครูมีอุปกรณ์เสริมสวย และสิ่งของต่างๆ มาให้เด็กๆได้เล่น "
4. ครูแนะนำความปลอดภัย " เด็กๆไม่ควรนำอุปกรณ์เสริมสวยและสิ่งของต่างๆเข้าปาก นะคะเพราะจะทำให้ติดคอหรือหายใจไม่ออก เกิดอันตรายได้คะ"

ขั้นดำเนินการ (ประมาณ 20 นาที)

1. ครูสนทนากับเด็กเกี่ยวกับร้านเสริมสวย เราจะนำอุปกรณ์และสิ่งของเหล่านี้ไปทำอะไรคะ
2. ครูถามเด็กว่าต้องการแสดงบทบาทเป็นใคร เด็กๆบอกครูชื่อกะว่าอยากเล่นเป็นอะไร
3. เด็กวางแผนร่วมกันกับเพื่อนคิดแสดงบทบาทในการเล่น
4. ครูสังเกตการเล่นคอยกระตุ้นให้เด็กได้ทำกิจกรรมร่วมกันอย่างทั่วถึง รับฟังความคิดเห็นของเด็ก ช่วยเหลือแนะนำเมื่อเด็กต้องการ ให้คำชมเชยและกำลังใจ ในขณะที่เด็กเล่นครูใช้คำถามกระตุ้นถามเด็กเช่น
: เด็กๆจะจัดร้านเสริมสวยอย่างไร
: เด็กๆที่เล่นเป็นผู้บริการ หรือผู้รับบริการนานแล้วควรทำอะไรดีคะ

ขั้นสรุป (ประมาณ 5 นาที)

ครูใช้คำถามดังต่อไปนี้แล้วให้เด็กตอบ

1. ใครเล่นเป็นอะไรบ้าง
2. เด็กๆมีความรู้สึกอย่างไรในขณะที่เล่นกับเพื่อน

การประเมินผล

1. สังเกตการพูดและการแสดงออก
2. สังเกตความเป็นผู้นำ
3. สังเกตการทำกิจกรรมร่วมกับเพื่อนและผู้อื่น
4. สังเกตการทำกิจกรรมและลองทำสิ่งใหม่ๆของเด็ก

แผนการจัดกิจกรรมบทบาทสมมติแบบกึ่งชี้แนะ

สัปดาห์ที่ 3

ชื่อแผนกิจกรรม ทำบุญตักบาตร

จุดประสงค์

เพื่อให้เด็กแสดงออกเกี่ยวกับ

1. การพูดและแสดงท่าทางด้วยความคล่องแคล่ว
2. การเป็นผู้นำในการทำกิจกรรม
3. การพูดและแสดงท่าทางด้วยความภาคภูมิใจ
4. กล้าร่วมทำกิจกรรมกับผู้อื่นได้
5. การทำกิจกรรมและทดลองทำสิ่งใหม่ ๆ ได้
6. แสดงบทบาทที่ตนเองเลือกได้

สื่ออุปกรณ์การเล่น

1. อาหาร ผลไม้ ขนม (ของจำลอง ของจริง)
2. ข้าวสาร อาหารแห้ง (ของจริง)
3. ดอกไม้ ธูปเทียน (ของจริง)
4. บาตรพระ (ของจำลอง)

การดำเนินกิจกรรม

ขั้นนำ (ประมาณ 5 นาที)

1. เตรียมเด็กให้พร้อมที่จะเริ่มกิจกรรมการเล่น
2. เด็กๆฟังเพลง "ใส่บาตร ทำบุญ" ครูสนทนาเกี่ยวกับเพลงดังนี้
: เด็กๆฟังเพลงนี้แล้วเพลงนี้เป็นเพลงเกี่ยวกับอะไรคะ
: ในวันสำคัญทางศาสนาคนไทยที่นับถือศาสนาพุทธจะไปวัด เขาไปทำอะไรที่วัดคะ
: วันนี้เราจะมาเล่นบทบาทสมมติการทำบุญตักบาตรกันนะคะ
3. ครูแนะนำสถานการณ์และอุปกรณ์การเล่น "เด็กๆเคยตามคุณพ่อคุณแม่หรือผู้ใหญ่ไปทำบุญเห็นเขาทำอะไรคะและวันนี้ครูมีอุปกรณ์และสิ่งของต่างๆมาให้เด็กได้เล่น"
4. ครูแนะนำความปลอดภัย "เด็กๆไม่ควรนำอุปกรณ์และสิ่งของต่างๆเข้าปากนะคะ เพราะจะทำให้ติดคอหรือหายใจไม่ออกเกิดอันตรายได้คะ"

ขั้นดำเนินการ (ประมาณ 20 นาที)

1. ครูสนทนากับเด็กเกี่ยวกับการทำบุญตักบาตร เราจะนำอุปกรณ์และสิ่งของเหล่านี้ไปทำอะไรคะ
2. ครูถามเด็กว่าต้องการแสดงบทบาทเป็นใคร เด็กๆบอกครูชี้คะว่าอยากเล่นเป็นอะไร
3. เด็กวางแผนร่วมกันกับเพื่อนคิดแสดงบทบาทในการเล่น
4. ครูสังเกตการเล่น คอยกระตุ้นให้เด็กได้ทำกิจกรรมร่วมกันอย่างทั่วถึง รับฟังความคิดเห็นของเด็ก ช่วยเหลือแนะนำเมื่อเด็กต้องการ ให้คำชมเชยและกำลังใจ ในขณะที่เด็กเล่นครูใช้คำถามกระตุ้นถามเด็กเช่น
: ใครจะช่วยจัดของเพื่อนำไปทำบุญตักบาตรบ้าง
: เมื่อทำบุญตักบาตรเสร็จแล้วควรทำอย่างไรต่อไปคะ

ขั้นสรุป (ประมาณ 5 นาที)

ครูใช้คำถามดังต่อไปนี้แล้วให้เด็กตอบ

1. ใครเล่นเป็นอะไรบ้าง
2. เด็กๆมีความรู้สึกอย่างไรในขณะที่เล่นกับเพื่อน

การประเมินผล

1. สังเกตการพูดและการแสดงออก
2. สังเกตความเป็นผู้นำ
3. สังเกตการทำกิจกรรมร่วมกับเพื่อนและผู้อื่น
4. สังเกตการทำกิจกรรมและลองทำสิ่งใหม่ๆ

เพลงตักบาตรทำบุญ

(สาย วาระสิทธิ์)

ตักบาตรทำบุญ	พระพุทธรูปช่วยคุ้มครอง
จิตใจจะไม่มัวหมอง	ทุกสิ่งสมปองดังเจตนา
ปิดทองพระปฏิมา	ปฏิญาณไว้ว่าหนูจะทำความดี
หนึ่งหนูจะตั้งใจเรียน	สองปากเพียรทำงาน
สามช่วยพ่อแม่ครูอาจารย์	สี่จากหวานกลับบ้านตรงเวลา

(พุทธสวัสดิ์)

แผนการจัดกิจกรรมบทบาทสมมติแบบกึ่งชี้แนะ

สัปดาห์ที่ 4

ชื่อแผนกิจกรรม ไปพบคุณหมอ

จุดประสงค์

เพื่อให้เด็กแสดงออกเกี่ยวกับ

1. การพูดและแสดงท่าทางด้วยความคล่องแคล่ว
2. การเป็นผู้นำในการทำกิจกรรม
3. การพูดและแสดงท่าทางด้วยความภาคภูมิใจ
4. กล้าร่วมทำกิจกรรมกับผู้อื่นได้
5. การทำกิจกรรมและทดลองทำสิ่งใหม่ๆได้
6. แสดงบทบาทที่ตนเองเลือกได้

สื่ออุปกรณ์การเล่น

1. โต๊ะ เก้าอี้
2. เตียนอน หมอน
3. เครื่องชั่งน้ำหนัก ที่วัดส่วนสูง
4. บัตรคนไข้ (ของจำลอง)
5. ชุดอุปกรณ์เครื่องมือหมอ (ของจำลอง)
6. ชุดคุณหมอ ชุดพยาบาล
7. ผ้าปิดจมูก
8. สมุดบันทึก

การดำเนินกิจกรรม

ขั้นนำ (ประมาณ 5 นาที)

1. เตรียมเด็กให้พร้อมที่จะเริ่มกิจกรรมการเล่น
2. ปริศนาคำทายใครเอ่ย.....ครูสนทนากับเด็กดังนี้
: เด็กๆคะปริศนาคำทายที่กล่าวมานี้หมายถึงใครคะ
: ถ้าเราไม่สบายเราต้องไปพบใคร และไปสถานที่ไหนคะ
: วันนี้เราจะมาเล่นบทบาทสมมติไปพบคุณหมอกันนะคะ

3. ครูแนะนำสถานการณ์และอุปกรณ์การเล่น " เด็กๆเวลาที่เด็กๆไม่สบายคุณพ่อคุณแม่ก็จะพาเราไปพบคุณหมอที่คลินิกหรือโรงพยาบาล แล้วเขาทำอะไรคะและวันนี้ครูมีชุดเครื่องมือคุณหมอ ชุดคุณหมอ ชุดพยาบาล อุปกรณ์และสิ่งของต่างๆมาให้เด็กๆเล่น
4. ครูแนะนำความปลอดภัย " เด็กๆไม่ควรนำอุปกรณ์หรือสิ่งของต่างๆเข้าปากนะคะ เพราะจะทำให้ติดคอหรือหายใจไม่ออก เกิดอันตรายได้คะ

ขั้นตอนการ (ประมาณ 20 นาที)

1. ครูสนทนากับเด็กเกี่ยวกับการไปพบคุณหมอ และเราจะนำอุปกรณ์สิ่งของเหล่านี้ไปทำอะไรคะ
2. ครูถามเด็กว่าต้องการแสดงบทบาทเป็นใคร เด็กๆบอกครูชี้คะว่าอยากเล่นเป็นอะไร
3. เด็กวางแผนร่วมกันกับเพื่อนคิดแสดงบทบาทในการเล่น
4. ครูสังเกตการเล่น คอยกระตุ้นให้เด็กได้ทำกิจกรรมร่วมกันอย่างทั่วถึง รับฟังความคิดเห็นของเด็ก ช่วยเหลือแนะนำเมื่อเด็กต้องการ ให้คำชมเชยและกำลังใจ ในขณะที่เด็กเล่นครูใช้คำถามกระตุ้นถามเด็กเช่น
: ใครจะช่วยจัดอุปกรณ์และสิ่งของเหล่านี้บ้าง
: เด็กๆที่เล่นเป็นคุณหมอ พยาบาล คนไข้มาแล้วควรทำอย่างไรดีคะ

ขั้นสรุป (ประมาณ 5 นาที)

ครูใช้คำถามดังต่อไปนี้แล้วให้เด็กตอบ

1. ใครเล่นเป็นอะไรบ้าง
2. เด็กๆมีความรู้สึกอย่างไรในขณะที่เล่นกับเพื่อน

การประเมินผล

1. สังเกตการพูดและการแสดงออก
2. สังเกตความเป็นผู้นำ
3. สังเกตการทำกิจกรรมร่วมกับเพื่อนและผู้อื่น
4. สังเกตการทำกิจกรรมและลองทำสิ่งใหม่ๆ

ปรีศนาคำทาย

(ทรงพร สุทธิธรรม)

เจ็บไข้ได้ป่วย ช่วยตรวจรักษา

ให้กินหยูกยา ใครระลอกทายดู

(แพทย์ แพทย์ประจำตำบล อนามัย สาธารณสุข)

ใครเอ่ย

(ไม่ทราบนามผู้แต่ง)

ใครเอ่ย ดูแลคนไข้ ชอบให้สบาย คุณธอทั้งหลาย แต่งชุดสีขาว

(นางพยาบาล)

แผนการจัดกิจกรรมบทบาทสมมติแบบกึ่งชี้แนะ

สัปดาห์ที่ 5

ชื่อแผนกิจกรรม ตำรวจจราจร

จุดประสงค์

เพื่อให้เด็กแสดงออกเกี่ยวกับ

1. การพูดและแสดงท่าทางด้วยความคล่องแคล่ว
2. การเป็นผู้นำในการทำกิจกรรม
3. การพูดและแสดงท่าทางด้วยความภาคภูมิใจ
4. กล้าร่วมทำกิจกรรมกับผู้อื่นได้
5. การทำกิจกรรมและทดลองทำสิ่งใหม่ๆได้
6. แสดงบทบาทที่ตนเองเลือกได้

สื่ออุปกรณ์การเล่น

1. ชุดตำรวจจราจร
2. นกหวีด ถุงมือสีขาว
3. สัญญาณไฟจราจร (ของจำลอง)
4. ทางม้าลาย (ของจำลอง)

การดำเนินกิจกรรม

ขั้นนำ (ประมาณ 5 นาที)

1. เตรียมเด็กให้พร้อมที่จะเริ่มเล่นกิจกรรม
2. เด็กๆฟังเพลง "ตำรวจจ๋า " และเพลง " จะข้ามถนน "
: เด็กๆฟังเพลงนี้แล้วเพลงนี้เป็นเพลงเกี่ยวกับอะไรคะ
: ตำรวจที่ทำหน้าที่อยู่บนท้องถนนเขาเรียกว่าอะไรคะ
: เด็กๆจะข้ามถนนอย่างปลอดภัยต้องข้ามที่ไหนคะ
: วันนี้เราจะมาเล่นบทบาทสมมติเกี่ยวกับตำรวจจราจรกันนะคะ
3. ครูแนะนำสถานการณ์และอุปกรณ์การเล่น " เด็กๆเดินไปโรงเรียนและกำลังจะข้ามถนนพบตำรวจจราจร ตำรวจจราจรทำอะไรคะ และวันนี้ครูมีชุดตำรวจจราจร อุปกรณ์และสิ่งของต่างๆมาให้เด็กๆได้เล่น "

4. ครูแนะนำความปลอดภัย " เด็กๆไม่ควรนำอุปกรณ์หรือสิ่งของต่างๆเข้าปากนะคะ เพราะจะทำให้ติดคอหรือหายใจไม่ออก เกิดอันตรายได้คะ "

ขั้นดำเนินการ (ประมาณ 20 นาที)

1. ครูสนทนากับเด็กเกี่ยวกับตำรวจจราจรและเราจะนำอุปกรณ์สิ่งของเหล่านี้ไปทำอะไรคะ
2. ครูถามเด็กว่าต้องการแสดงบทบาทเป็นใคร เด็กๆบอกครูซิคะว่าอยากเล่นเป็นอะไร
3. เด็กวางแผนร่วมกันกับเพื่อนคิดแสดงบทบาทในการเล่น
4. ครูสังเกตการเล่น คอยกระตุ้นให้เด็กได้ทำกิจกรรมร่วมกันอย่างทั่วถึง รับฟังความคิดเห็นของเด็กช่วยเหลือเมื่อเด็กต้องการให้คำชมเชยและกำลังใจ ในขณะที่เด็กเล่น
ครูใช้คำถามกระตุ้นถามเด็กเช่น
: ใครจะช่วยจัดอุปกรณ์สิ่งของต่างๆให้เหมือนกับสถานการณ์บนท้องถนน
: เด็กๆที่เล่นเป็นตำรวจ คนขับรถ คนข้ามถนนนานแล้วควรทำอย่างไรดีคะ

ขั้นสรุป (ประมาณ 5 นาที)

ครูใช้คำถามดังต่อไปนี้แล้วให้เด็กตอบ

1. ใครเล่นเป็นอะไรบ้าง
2. ทำไมเด็กๆจึงต้องข้ามถนนบนทางม้าลาย ข้ามทางอื่นๆได้หรือไม่
3. เมื่อคนขับรถเห็นสัญญาณไฟแดง ไฟเขียว ไฟเหลือง ต้องปฏิบัติอย่างไร
4. เด็กๆมีความรู้สึกอย่างไรในขณะที่เล่นกับเพื่อน

การประเมินผล

1. สังเกตการพูดและการแสดงออก
2. สังเกตความเป็นผู้นำ
3. สังเกตการทำกิจกรรมร่วมกับเพื่อนและผู้อื่น
4. สังเกตการทำกิจกรรมและลองทำสิ่งใหม่ๆ

เพลงตำรวจจำ

(คุณหญิงเบญจา แสงมลิ)

ตำรวจจำ	กรุณาหนุหน้อย
อ้อหนุหน้อย	จะข้ามถนน
เดินดีดี	อย่าวิ่งดูกลน (ซ้ำ)
ต้องข้ามถนน	ตรงทางม้าลาย

เพลงจะข้ามถนน

(ศรีนวล รัตนสุวรรณ)

จะข้ามถนน	ต้องข้ามตรงทางม้าลาย (ซ้ำ)
สัญญาณไฟเขียว	เราหยุดให้รถผ่านไป
เราจะข้ามได้	เมื่อเปิดไฟแดงสัญญาณ

แผนการจัดกิจกรรมบทบาทสมมติแบบกึ่งชี้แนะ

สัปดาห์ที่ 6

ชื่อแผนกิจกรรม ร้านขายอาหาร

จุดประสงค์

เพื่อให้เด็กแสดงออกเกี่ยวกับ

1. การพูดและแสดงท่าทางด้วยความคล่องแคล่ว
2. การเป็นผู้นำในการทำกิจกรรม
3. การพูดและแสดงท่าทางด้วยความภาคภูมิใจ
4. กล้าร่วมทำกิจกรรมกับผู้อื่นได้
5. การทำกิจกรรมและทดลองทำสิ่งใหม่ๆได้
6. แสดงบทบาทที่ตนเองเลือกได้

สื่ออุปกรณ์การเล่น

1. อาหาร (ของจำลอง)
2. ชุดอุปกรณ์การทำอาหาร (ของจำลอง)
3. จาน ถ้วย ช้อน ช้อนส้อม แก้วน้ำ (ของจริงที่เป็นพลาสติก)
4. ผ้ากันเปื้อน หมวกคลุมผม ผ้าเช็ดมือ
5. โต๊ะ เก้าอี้ ผ้าปูโต๊ะ
6. กล่องใส่อาหาร ปิ่นโต
7. เงินจำลอง
8. กล่องใส่เงิน
9. สมุดจดรายการอาหาร

การดำเนินกิจกรรม

ขั้นนำ (ประมาณ 5 นาที)

1. เตรียมเด็กให้พร้อมที่จะเริ่มกิจกรรมการเล่น
2. เด็กๆฟังคำสั่งของจอร์จ " อาหารของเรา "
: เด็กๆคะคำสั่งของจอร์จนี้เขากล่าวถึงอะไรคะ
: ถ้าเด็กๆหิวเด็กๆจะทำอย่างไรคะ
: ถ้าเราจะไปซื้ออาหารเราจะไปซื้อที่ไหนคะ

: วันนี้เราจะมาเล่นบทบาทสมมติเกี่ยวกับร้านอาหารกันนะคะ

3. ครูแนะนำสถานการณ์และอุปกรณ์การเล่น " เด็กๆเคยไปทานอาหารที่ร้านอาหารกับคุณพ่อคุณแม่หรือไม่ เห็นเขาทำกันอย่างไรคะ และวันนี้ครูมีอุปกรณ์สิ่งของต่างๆ มาให้เด็กๆได้เล่น
4. ครูแนะนำความปลอดภัย " เด็กๆไม่ควรนำอุปกรณ์หรือสิ่งของเข้าปากนะคะอาจทำให้ติดคอหรือหายใจไม่ออก

ขั้นดำเนินการ (ประมาณ 20 นาที)

1. ครูสนทนากับเด็กเกี่ยวกับร้านอาหารและเราจะนำอุปกรณ์และสิ่งของเหล่านี้ไปทำอะไรคะ
2. ครูถามเด็กว่าต้องการแสดงบทบาทเป็นใคร เด็กๆบอกครูชื่อกะว่าอยากเล่นเป็นอะไร
3. เด็กวางแผนร่วมกันกับเพื่อนคิดแสดงบทบาทในการเล่น
4. ครูสังเกตการเล่น คอยกระตุ้นให้เด็กได้ทำกิจกรรมร่วมกันอย่างทั่วถึง รับฟังความคิดเห็นของเด็กช่วยเหลือแนะนำเมื่อเด็กต้องการให้คำชมเชยและกำลังใจ ในขณะที่เด็กเล่นครูใช้คำถามกระตุ้นถามเด็กเช่น
: จะจัดร้านขายอาหารอย่างไร
: เมื่อขายอาหารจนหมดร้านแล้วเราควรทำอย่างไรคะ
: เด็กๆที่เล่นเป็นคนซื้อ คนทำอาหาร คนขายอาหาร นานแล้วควรทำอย่างไรดีคะ

ขั้นสรุป (ประมาณ 5 นาที)

ครูใช้คำถามดังต่อไปนี้แล้วให้เด็กตอบ

1. ใครเล่นเป็นอะไรบ้าง
2. ภายในร้านอาหารควรมีลักษณะอย่างไร
3. อาหารชนิดไหนที่มีประโยชน์ต่อเด็ก
4. เด็กๆมีความรู้สึกอย่างไรในขณะที่เล่นกับเพื่อน
5. ทำไมถึงใช้กล่องหรือปิ่นโตใส่อาหาร และทำไมถึงไม่ใช่ถุงพลาสติก

การประเมินผล

1. สังเกตการพูดและการแสดงออก
2. สังเกตความเป็นผู้นำ
3. สังเกตการทำกิจกรรมร่วมกับเพื่อนและผู้อื่น
4. สังเกตการทำกิจกรรมและลองทำสิ่งใหม่ๆ

คำคล้องจอง " อาหารของเรา "

อาหารของเรา	ต้องเอาใจใส่
ทานผักผลไม้	ทานไข่ต้มนม
ทานเนื้อทานปลา	ทานยาขมขม
กับข้าวขนม	อดทนเรื่องทาน
ทานของดีดี	ที่มีวิตามิน
และมีโปรตีน	เลือกทานเถิดเถย

คู่มือการใช้แผนการจัดกิจกรรมบทบาทสมมติแบบกึ่งชี้แนะ

หลักการและเหตุผล

การส่งเสริมความเชื่อมั่นด้านการกล้าแสดงออกของเด็กปฐมวัย สามารถจัดประสบการณ์เพื่อส่งเสริมได้หลายวิธี และอีกวิธีหนึ่งก็คือการจัดกิจกรรมบทบาทสมมติแบบกึ่งชี้แนะที่ผู้วิจัยพัฒนาขึ้น เป็นการจัดกิจกรรมที่เื้อต่อลักษณะเฉพาะของเด็กคำนึงถึงความแตกต่างระหว่างบุคคล เปิดโอกาสให้เด็กได้มีปฏิสัมพันธ์ร่วมกับเพื่อนกับสื่ออุปกรณ์ที่หลากหลาย ได้มีการวางแผนร่วมกับเพื่อนและทำให้เกิดความพอใจ มีความสนุกสนานในการทำกิจกรรม กล้าแสดงออกทางวาจาและท่าทางด้วยความมั่นใจ ทำกิจกรรมและลองทำสิ่งใหม่ๆ แสดงออกถึงความเป็นผู้นำมีความภาคภูมิใจในตนเอง ทั้งนี้ครูมีบทบาทในการจัดสิ่งแวดล้อมและบรรยากาศในการเรียนรู้จัดเตรียมสื่อวัสดุอุปกรณ์ต่างๆ เข้ามาร่วมกิจกรรมในโอกาสที่เหมาะสม และครูยอมรับในความสามารถและความแตกต่างระหว่างบุคคลของเด็กให้การเสริมแรงโดยการกล่าวคำชมเชยในการลงมือกระทำและความพยายามของเด็ก ทำให้เด็กเกิดความภาคภูมิใจในตนเอง ซึ่งก่อให้เกิดความเชื่อมั่นในตนเองขึ้นในเด็กปฐมวัย

จุดมุ่งหมาย

เพื่อส่งเสริมความเชื่อมั่นด้านการกล้าแสดงออกทางวาจาและท่าทางด้วยความมั่นใจทำกิจกรรมและลองทำสิ่งใหม่ๆ แสดงออกถึงความเป็นผู้นำและมีความภาคภูมิใจในตนเองที่ได้รับการจัดกิจกรรมบทบาทสมมติแบบกึ่งชี้แนะ

กิจกรรมบทบาทสมมติแบบกึ่งชี้แนะ

กิจกรรมบทบาทสมมติแบบกึ่งชี้แนะที่ส่งเสริมความเชื่อมั่นด้านการกล้าแสดงออกทางวาจาและท่าทาง ทำกิจกรรมลองทำสิ่งใหม่ๆ แสดงออกถึงความเป็นผู้นำและมีความภาคภูมิใจในตนเอง โดยเด็กได้แสดงบทบาทสมมติของตนเองตามจินตนาการตามเรื่องราว ตามสถานการณ์

หลักการจัดกิจกรรม

1. การจัดกิจกรรมบทบาทสมมติแบบกึ่งชี้แนะ จัดในช่วงกิจกรรมเสรี สัปดาห์ละ 4 วัน ได้แก่ วันจันทร์ วันอังคาร วันพุธ วันพฤหัสบดี ระยะเวลาในการทดลอง 12 ครั้งครั้งละ 30 นาที รวม 6 สัปดาห์
2. ให้เด็กมีโอกาสระในการคิดและการเล่นบทบาทสมมติ โดยครูมีส่วนร่วมในบางสถานการณ์ตามความเหมาะสม เสริมความเข้าใจด้วยคำถามและคำพูด บรรยากาศมีลักษณะเป็นกันเอง สนุกสนานผ่อนคลายไม่ตึงเครียด จะทำให้เด็กมีความมั่นใจในความคิดของตน เกิดความเชื่อมั่นใน

ตนเอง

บทบาทของเด็ก

1. วางแผนการเล่นบทบาทสมมติร่วมกับเพื่อน ในขณะที่เล่นกิจกรรมเด็กมีบทบาทในการแสดงเด็กจะต้องรู้บทบาทของตนเอง
2. ลงมือเล่นบทบาทสมมติด้วยตนเองด้วยวิธีการต่างๆที่วางแผนไว้ เพื่อให้เด็กเกิดความมั่นใจในตนเอง
3. ให้แสดงความคิดเห็นว่าได้รับความรู้อะไรจากการเล่นบ้าง

บทบาทของครู

1. จัดสถานการณ์ให้เด็กเล่นอย่างอิสระ แต่ครูจะมีการเข้าไปเกี่ยวข้องกับเด็กในบางโอกาสที่เหมาะสมเพื่อช่วยให้เด็กรู้จักการสังเกต นำไปสู่การค้นพบ และนำไปสู่การเปลี่ยนแปลงในการแก้ปัญหาได้
2. กระตุ้นให้เด็กได้ทำกิจกรรมกันอย่างทั่วถึงช่วยเหลือแนะนำเมื่อเด็กต้องการ ใช้คำถามโน้มน้าวให้เด็กคิดและทดลองวิธีการต่างๆ ให้คำชมเชยและกำลังใจเมื่อเด็กลงมือกระทำและมีความพยายามยอมรับความคิดเห็นของเด็ก ใช้คำถามโต้ตอบเพื่อให้เด็กเกิดความเชื่อมั่นในตนเอง
3. ระหว่างที่เด็กเล่นครูจะสังเกตพฤติกรรมการเล่นของเด็ก ถ้าครูสังเกตเห็นว่าเด็กมีพฤติกรรมการเล่นซ้ำๆครูอาจเข้าไปหยิบโดยไม่พูดอะไรแต่จะกระตุ้นโดยใช้การกระทำของครู ทำให้เด็กเกิดการคิดค้น และนำไปสู่การเปลี่ยนแปลงการเล่นบทบาทสมมติของตน

ขั้นตอนการจัดกิจกรรมบทบาทสมมติแบบบั้งซีแนะ

ขั้นนำ (ประมาณ 5 นาที)

- : ครูเกริ่นนำด้วยการสนทนา เพลง ปริศนาคำทาย คำคล้องจอง
- : ครูแนะนำสถานการณ์และสื่อต่างๆ
- : ครูแนะนำเรื่องความปลอดภัย

ขั้นดำเนินการ (ประมาณ 20 นาที)

- : เด็กวางแผนร่วมกัน
- : เด็กคิดแสดงบทบาทด้วยตนเอง
- : ครูสังเกตการเล่นของเด็ก รับฟังความคิดเห็นของเด็ก ใช้คำถาม การสนทนาและคำชมเชย ให้กำลังใจกระตุ้นความคิดให้เด็กดำเนินการเล่นต่อไปด้วยดี

ขั้นสรุป (ประมาณ 5 นาที)

- ครูใช้คำถามดังต่อไปนี้แล้วให้เด็กตอบ
1. ใครเล่นเป็นอะไรบ้าง
 2. เด็กๆมีความรู้สึกอย่างไรในขณะที่เล่นกับเพื่อน

การประเมินผล

1. สังเกตการพูดและการแสดงออก
2. สังเกตความเป็นผู้นำ
3. สังเกตการทำกิจกรรมร่วมกับเพื่อนและผู้อื่น
4. สังเกตการทำกิจกรรมและลองทำสิ่งใหม่ๆของเด็ก

ภาคผนวก ค

คู่มือและแบบสังเกตพฤติกรรม
ความเชื่อมั่นด้านการกล้าแสดงออก

**คู่มือการใช้แบบสังเกตพฤติกรรมความเชื่อมั่นด้านการกล้าแสดงออก
สำหรับนักเรียนชั้นอนุบาลปีที่ 2**

วัตถุประสงค์

แบบสังเกตฉบับนี้จัดทำขึ้นเพื่อ ประเมินพฤติกรรมความเชื่อมั่นด้านการกล้าแสดงออกของนักเรียนชั้นอนุบาลปีที่ 2

พฤติกรรมการกล้าแสดงออก

1. กล้าแสดงออกทางวาจาด้วยความมั่นใจ หมายถึงการที่ได้กพูดด้วยความคล่องแคล่ว ไม่ประหม่า ไม่อาย ไม่เคอะเขิน กล้าพูดกล้าตอบคำถาม ไม่ก้มหน้าขณะสนทนากับผู้อื่น
2. กล้าแสดงออกทางท่าทางด้วยความมั่นใจ หมายถึงแสดงท่าทางด้วยความคล่องแคล่ว ไม่ประหม่า ไม่อาย ไม่เคอะเขิน
3. กล้าทำกิจกรรมและลองทำสิ่งใหม่ๆ หมายถึงลงมือทำกิจกรรมใหม่ๆโดยไม่ลังเล ไม่ทำตามหรือคล้อยตามผู้อื่น
4. กล้าแสดงออกถึงความเป็นผู้นำ หมายถึงแสดงท่าทางด้วยการยกมือ ใช้คำพูด หรือท่าทางเพื่อแสดงความเป็นอาสาสมัคร เป็นผู้นำในการทำกิจกรรม
5. มีความภูมิใจในตนเอง หมายถึง พูดด้วยความภูมิใจ พูดจาจะฉานเสียงดังฟังชัด หรือแสดงท่าทางด้วยความภูมิใจ ยืดอก สายตามีประกายและยิ้มแย้ม

คำชี้แจง

1. วิธีสังเกต

1.1 การสังเกตพฤติกรรมความเชื่อมั่นด้านการกล้าแสดงออกสำหรับนักเรียนชั้นอนุบาลปีที่ 2 นั้นผู้วิจัย เป็นผู้สังเกตเอง ทำการสังเกตโดยเขียนชื่อสกุลนักเรียน วัน เดือน ปี ที่สังเกตให้ชัดเจนแล้วทำการสังเกตพฤติกรรมความเชื่อมั่นด้านการกล้าแสดงออกของนักเรียนจำนวน 30 คน ในกิจกรรมตลอดทั้งวันตามรายการพฤติกรรมความเชื่อมั่นด้านการกล้าแสดงออก ที่ปรากฏอยู่ในแบบสังเกต การสังเกตใช้วิธีในการเก็บรวบรวมข้อมูล รายละเอียดของพิตร ทองชั้น (2536 : 212-216)

1.2 การสังเกตความเชื่อมั่นด้านการกล้าแสดงออก ของนักเรียนชั้นอนุบาลปีที่ 2 ผู้วิจัย สังเกตพฤติกรรมนักเรียนแต่ละคน 1 ครั้งในสัปดาห์แรกก่อนการทดลอง และหลังการทดลองวัน ระยะเวลา 1 สัปดาห์แล้วสังเกตพฤติกรรมนักเรียนแต่ละคนอีก 1 ครั้ง โดยใช้แบบสังเกตพฤติกรรม ฉบับเดียวกันแล้วจึงสรุปผลพฤติกรรมความเชื่อมั่นด้านการกล้าแสดงออกของเด็กว่าอยู่ในระดับใด

2. ลักษณะทั่วไปของแบบสังเกตพฤติกรรมความเชื่อมั่นด้านการกล้าแสดงออก

2.1 แบบสังเกตฉบับนี้ใช้ประเมินพฤติกรรมความเชื่อมั่นด้านการกล้าแสดงออกของ นักเรียนชั้นอนุบาลปีที่ 2 ในกิจกรรมเสรี

2.2 แบบสังเกตพฤติกรรมความเชื่อมั่นด้านการกล้าแสดงออกประกอบด้วยพฤติกรรม ด้านการกล้าแสดงออก จำนวน 10 ข้อ

3. การประเมินพฤติกรรมความเชื่อมั่นด้านการกล้าแสดงออกของนักเรียน

3.1 ผู้วิจัย สังเกตพฤติกรรมความเชื่อมั่นด้านการกล้าแสดงออกของนักเรียน ชั้นอนุบาลปีที่ 2 แล้วบันทึกลงในแบบประเมินโดยเขียนเครื่องหมาย ลงในช่องที่ตรงกับพฤติกรรม ความเชื่อมั่นด้านการกล้าแสดงออกของนักเรียน ซึ่งมี 2 ระดับคะแนน คือ

พฤติกรรมที่แสดงให้คะแนน

พฤติกรรมที่ไม่แสดงให้คะแนน

แบบสังเกตพฤติกรรมความเชื่อมั่นด้านการกล้าแสดงออก

สำหรับนักเรียนชั้นอนุบาลปีที่ 2



ก่อนการทดลอง



หลังการทดลอง

ชื่อ.....

นามสกุล.....

วันเดือนปีที่สังเกต.....

ลำดับที่	พฤติกรรมการกล้าแสดงออก	แสดงพฤติกรรม	ไม่แสดงพฤติกรรม
1	กล้าแสดงออกทางวาจาด้วยความมั่นใจ		
	1.1 พูดด้วยความคล่องแคล่ว ไม่ประหม่าไม่อาย ไม่เคอะเขิน		
	1.2 กล้าพูดกล้าตอบคำถาม		
	1.3 ไม่ก้มหน้าขณะสนทนากับผู้อื่น		
2	กล้าแสดงออกทางท่าทางด้วยความมั่นใจ		
	แสดงท่าทางด้วยความคล่องแคล่วไม่ประหม่า ไม่อาย		
	ไม่เคอะเขิน		
3	กล้าทำกิจกรรมและลองทำสิ่งใหม่ๆ		
	3.1 ลงมือทำกิจกรรมใหม่ๆโดยไม่ลังเล		
	3.2 ไม่ทำตามหรือคล้อยตามผู้อื่น		
4	กล้าแสดงออกถึงความเป็นผู้นำ		
	4.1 แสดงท่าทางด้วยการยกมือ ใช้คำพูดหรือท่าทาง เพื่อ		
	แสดงความเป็นอาสาสมัคร		
	4.2 เป็นผู้นำในการทำกิจกรรม		
5	มีความภูมิใจในตนเอง		
	5.1 ใช้คำพูดพูดด้วยความภูมิใจ พูดจาฉะฉานเสียงดังฟังชัด		
	5.2 แสดงท่าทางด้วยความภูมิใจ ยืดอก สายตามีประกาย		
	และยิ้มแย้ม		

ภาคผนวก ง

แบบประเมินคุณภาพเครื่องมือ

**แบบประเมินความสอดคล้องของแผนการจัดกิจกรรมบทบาทสมมติแบบกึ่งชี้แนะ
เพื่อส่งเสริมความเชื่อมั่นด้านการกล้าแสดงออกของเด็กปฐมวัย ชั้นอนุบาลปีที่ 2**

คำชี้แจง

1. แบบประเมินนี้มีวัตถุประสงค์ ให้ท่านพิจารณาความสอดคล้องของแผนการจัดกิจกรรมบทบาทสมมติแบบกึ่งชี้แนะเพื่อส่งเสริมความเชื่อมั่นด้านการกล้าแสดงออกของเด็กปฐมวัยชั้นอนุบาลปีที่ 2 ก่อนที่จะนำไปทดลองใช้กับเด็ก

2. ให้ท่านพิจารณาแผนการจัดกิจกรรมบทบาทสมมติแบบกึ่งชี้แนะ เพื่อตรวจสอบความถูกต้อง ความสอดคล้อง ความเหมาะสม ระหว่างชื่อกิจกรรม จุดประสงค์ การดำเนินกิจกรรม สื่อในการจัดกิจกรรมและการประเมินผลมีความสอดคล้องหรือไม่เพียงพอ แล้วให้กาเครื่องหมายตามเกณฑ์การให้คะแนนดังนี้

1 หมายถึง แน่ใจว่าแผนการจัดกิจกรรมบทบาทสมมติแบบกึ่งชี้แนะ เพื่อส่งเสริมความเชื่อมั่นด้านการกล้าแสดงออกของเด็กปฐมวัยมีความสอดคล้องจริง

0 หมายถึง ไม่แน่ใจว่าแผนการจัดกิจกรรมบทบาทสมมติแบบกึ่งชี้แนะ เพื่อส่งเสริมความเชื่อมั่นด้านการกล้าแสดงออกของเด็กปฐมวัยมีความสอดคล้องจริง

-1 หมายถึง แน่ใจว่าแผนการจัดกิจกรรมบทบาทสมมติแบบกึ่งชี้แนะ เพื่อส่งเสริมความเชื่อมั่นด้านการกล้าแสดงออกของเด็กปฐมวัยไม่มีความสอดคล้องจริง

แผนการจัดกิจกรรมบทบาทสมมติแบบกึ่งชี้แนะเพื่อส่งเสริมความเชื่อมั่นด้านการกล้าแสดงออกของเด็กปฐมวัยชั้นอนุบาลปีที่ 2	คะแนนพิจารณา		
	1	0	-1
สัปดาห์ที่ 1 ร้านผักสด - ผลไม้สะอาด			
สัปดาห์ที่ 2 ร้านเสริมสวย			
สัปดาห์ที่ 3 ทำบุญ ตักบาตร			
สัปดาห์ที่ 4 ไปพบคุณหมอ			

แบบประเมินความสอดคล้องของแบบสังเกต
พฤติกรรมความเชื่อมั่นด้านการกล้าแสดงออกของเด็กปฐมวัย

คำชี้แจง

1. แบบประเมินนี้มีวัตถุประสงค์ ให้ท่านพิจารณาความสอดคล้องของแบบสังเกตพฤติกรรมความเชื่อมั่นด้านการกล้าแสดงออกของเด็กปฐมวัย ก่อนที่จะนำไปทดลองใช้กับเด็กปฐมวัยจริง

2. ให้ท่านพิจารณาตรวจสอบแบบสังเกตพฤติกรรมความเชื่อมั่นด้านการกล้าแสดงออกแต่ละข้อว่าวัดได้ตรงนิยามปฏิบัติการหรือไม่ แล้วให้กาเครื่องหมาย ลงในช่องคะแนนตามเกณฑ์การให้คะแนน ดังนี้

1 หมายถึง แน่ใจว่าข้อคำถามนั้นสอดคล้องกับวัตถุประสงค์การวิจัย
หรือพฤติกรรมที่ต้องการวัด

0 หมายถึง ไม่แน่ใจว่าข้อคำถามนั้นสอดคล้องกับวัตถุประสงค์การวิจัย
หรือพฤติกรรมที่ต้องการวัด

-1 หมายถึง แน่ใจว่าข้อคำถามนั้นไม่สอดคล้องกับวัตถุประสงค์การวิจัย
หรือพฤติกรรมที่ต้องการวัด

แบบสังเกตพฤติกรรมความเชื่อมั่นด้านการกล้าแสดงออก ของเด็กปฐมวัย	คะแนนพิจารณา		
	1	0	-1
1. กล้าแสดงออกทางวาจาด้วยความมั่นใจ			
1.1 พูดด้วยความคล่องแคล่ว ไม่ประหม่า ไม่อาย ไม่เคอะเขิน			
1.2 กล้าพูดกล้าตอบคำถาม			
1.3 ไม่ก้มหน้าขณะสนทนากับผู้อื่น			
2. กล้าแสดงออกทางท่าทางด้วยความมั่นใจ			
แสดงท่าทางด้วยความคล่องแคล่ว ไม่ประหม่า ไม่อาย ไม่เคอะเขิน			
3. กล้าทำกิจกรรมและลองทำสิ่งใหม่ๆ			
3.1 ลงมือทำกิจกรรมใหม่ ๆ โดยไม่ลังเล			
3.2 ไม่ทำตามหรือคล้อยตามผู้อื่น			
4. กล้าแสดงออกถึงความเป็นผู้นำ			
4.1 แสดงท่าทางด้วยการยกมือ ใช้คำพูด หรือท่าทางเพื่อแสดงความ เป็นอาสาสมัคร			
4.2 เป็นผู้นำในการทำกิจกรรม			
5. มีความภูมิใจในตนเอง			
5.1 ใช้คำพูดพูดด้วยความภูมิใจ พูดจาฉะฉานเสียงดังฟังชัด			
5.2 แสดงท่าทางด้วยความภูมิใจ ยึดอก สายตามีประกาย และยิ้มแย้ม			

ประวัติผู้ศึกษา

ชื่อ	นางรพีภาพิศ ปิติมล
วัน เดือน ปีเกิด	9 มกราคม 2507
สถานที่เกิด	อำเภอท่าวังผา จังหวัดน่าน
ประวัติการศึกษา	ศึกษาศาสตรบัณฑิต (ศ.ษ.บ.) วิทยาลัยเทคโนโลยีและอาชีวศึกษา
สถานที่ทำงาน	โรงเรียนศรีจิตรา