

Scan

การจัดตั้งองค์การชุมชนในเขตเทศบาลตำบลท่ายาง จังหวัดเพชรบุรี

นางสาวมาลัย การินตา

**วิทยานิพนธ์นี้เป็นส่วนหนึ่งของการศึกษาคามหลักสูตรปริญญารัฐประศาสนศาสตรมหาบัณฑิต
แขนงวิชาบริหารรัฐกิจ สาขาวิชาวิทยาการจัดการ มหาวิทยาลัยสุโขทัยธรรมมาธิราช**

พ.ศ. 2552

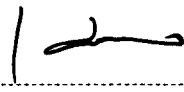
**Formation of Community Organizations in Tha Yang Subdistrict Municipality,
Phetchaburi Province**


Miss Malai Karinta


**A Thesis Submitted in Partial Fulfillment of the Requirements for
the Degree of Master of Public Administration
School of Management Science
Sukhothai Thammathirat Open University
2009**

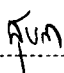
หัวข้อวิทยานิพนธ์ การจัดตั้งองค์กรชุมชนในเขตเทศบาลตำบลท่ายาง จังหวัดเพชรบุรี
ชื่อและนามสกุล นางสาวมาลัย การินดา
แขนงวิชา บริหารรัฐกิจ
สาขาวิชา วิทยาการจัดการ มหาวิทยาลัยสุโขทัยธรรมาธิราช
อาจารย์ที่ปรึกษา 1. รองศาสตราจารย์ ดร.รศคณธ์ รัตนเสริมพงศ์
2. ผู้ช่วยศาสตราจารย์นราธิป ศรีราม
3. อาจารย์ ดร.สุนิสา จุยม่วงศรี

คณะกรรมการสอบวิทยานิพนธ์ได้ให้ความเห็นชอบวิทยานิพนธ์ฉบับนี้แล้ว

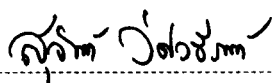

..... ประธานกรรมการ
(อาจารย์เสรี ทองเทศ)


..... กรรมการ
(รองศาสตราจารย์ ดร.รศคณธ์ รัตนเสริมพงศ์)


..... กรรมการ
(ผู้ช่วยศาสตราจารย์นราธิป ศรีราม)


..... กรรมการ
(อาจารย์ ดร.สุนิสา จุยม่วงศรี)

คณะกรรมการบัณฑิตศึกษา มหาวิทยาลัยสุโขทัยธรรมาธิราช อนุมัติให้รับวิทยานิพนธ์ฉบับนี้ เป็นส่วนหนึ่งของการศึกษาตามหลักสูตรปริญญารัฐประศาสนศาสตรมหาบัณฑิต แขนงวิชา บริหารรัฐกิจ สาขาวิชาวิทยาการจัดการ มหาวิทยาลัยสุโขทัยธรรมาธิราช


..... ประธานกรรมการบัณฑิตศึกษา
(รองศาสตราจารย์ ดร.สุจินต์ วิศวรานนท์)

วันที่ 11 เดือน มีนาคม พ.ศ. 2553

ชื่อวิทยานิพนธ์ การจัดตั้งองค์กรชุมชนในเขตเทศบาลตำบลท่ายาง จังหวัดเพชรบุรี

ผู้วิจัย นางสาวมาลัย การินตา **ปริญญา** รัฐประศาสนศาสตรมหาบัณฑิต

อาจารย์ที่ปรึกษา (1) รองศาสตราจารย์ ดร.รศกนธ์ รัตนเสริมพงศ์ (2) ผู้ช่วยศาสตราจารย์นราธิป ศรีราม (3) อาจารย์ ดร.สุนิสา จุ้ยม่วงศรี **ปีการศึกษา** 2552

บทคัดย่อ

การวิจัยครั้งนี้มีวัตถุประสงค์เพื่อศึกษา (1) การดำเนินการจัดตั้งและการดำเนินงานขององค์กรชุมชนที่จัดตั้งขึ้นในเขตเทศบาลตำบลท่ายาง (2) ผลการจัดตั้งองค์กรชุมชนในเขตเทศบาลตำบลท่ายาง (3) ปัญหาการจัดตั้งองค์กรชุมชนในเขตเทศบาลตำบลท่ายาง (4) หาแนวทางที่เหมาะสมในการพัฒนาการจัดตั้งองค์กรชุมชนในเขตเทศบาลตำบลท่ายาง

กลุ่มตัวอย่างในการศึกษาวิจัยคือ ประชาชนผู้มีสิทธิเลือกตั้งในชุมชนย่อยเขตเทศบาลตำบลท่ายาง จำนวน 400 คน โดยใช้วิธีการสุ่มตัวอย่างแบบหลายขั้นตอน เครื่องมือที่ใช้ในการวิจัยประกอบด้วยแบบสอบถามและแบบโครงสร้างการสนทนากลุ่ม วิเคราะห์ข้อมูลโดยสถิติ ร้อยละ ค่าเฉลี่ย และค่าเบี่ยงเบนมาตรฐาน และการวิเคราะห์เนื้อหา

ผลการวิจัยพบว่า (1) การดำเนินการจัดตั้งองค์กรชุมชนในเขตเทศบาลตำบลท่ายางมีลักษณะเป็นการจัดตั้งองค์กรชุมชนของประชาชน โดยประชาชน เพื่อประชาชน ในภาพรวมระดับมาก โดยมีลักษณะเป็นการจัดตั้งองค์กรของประชาชนและเพื่อประชาชนในระดับมากขณะที่มีลักษณะเป็นการจัดตั้งองค์กร โดยประชาชนในระดับปานกลาง และการดำเนินงานขององค์กรชุมชนที่จัดตั้งขึ้นในเขตเทศบาลตำบลท่ายางมีลักษณะเป็นการดำเนินงานของประชาชน โดยประชาชน เพื่อประชาชน ในภาพรวมระดับปานกลาง โดยมีลักษณะเป็นการดำเนินงานของประชาชนและ โดยประชาชนในระดับปานกลาง และมีลักษณะเป็นการดำเนินงานเพื่อประชาชนในระดับมาก (2) ผลการจัดตั้งองค์กรชุมชน ประชาชนมีความเห็นว่าเป็นผลดีต่อประชาชน ในระดับมาก (3) ปัญหาการจัดตั้งองค์กรชุมชนที่พบมากที่สุด คือ ปัญหาการขาดการมีส่วนร่วมของประชาชน (4) แนวทางการพัฒนาการจัดตั้งองค์กรชุมชน ในกรณีที่จะจัดตั้งองค์กรชุมชนขึ้นใหม่เทศบาลควรให้ความรู้เรื่องการจัดตั้งองค์กรชุมชนและการบริหารองค์กรชุมชนให้แก่ประชาชนและคณะกรรมการชุมชนอย่างต่อเนื่อง

คำสำคัญ การจัดตั้งองค์กรชุมชน เทศบาล จังหวัดเพชรบุรี

Thesis title: Formation of Community Organizations in Tha Yang Subdistrict Municipality, Phetchaburi Province

Researcher: Miss Malai Karinta; **Degree:** Master of Public Administration;

Thesis advisors: (1) Dr.Rasakon Ratanasermpong, Associate Professor; (2) Narathip Sriram, Assistant Professor; (3) Dr.Sunisa Jumongsre, **Academic year:** 2009

Abstract

The objectives of this study are (1) to study formation and operation of community organizations in Tha Yang Subdistrict Municipality, (2) to know result of the formation and operation of community organizations in Tha Yang Subdistrict Municipality, (3) to study problems and solutions of formation of community organizations in Tha Yang Subdistrict Municipality, and (4) to study and find appropriate solution for development of formation of community organizations in Tha Yang Subdistrict Municipality.

The population of this study is electorate who is a member of subcommunity in Tha Yang Subdistrict. Sample size, 400 people, was chosen by Multistage Sampling method. Questionnaire and Structure Focus Group Interview were used in the process of data gathering as a tool of this study. Analysis of the data was conducted and analysed with basic statistics: percentage, Mean, and Standard Deviation. Content Analysis also used for data analysis.

The finding of this study showed (1) The formation of community organizations in Tha Yang Subdistrict Municipality by populaces for populaces is in a high level. (2) The operation of community organizations in Tha Yang Subdistrict Municipality by populaces for populaces is in a middle level. (3) The result of formation of community organizations in municipal administrative division is in a high level. (4) Major problem in formation and operation of community organizations are populaces have less co-operation in formation. (5) Development direction for formation of community organization is the Municipality should educate populaces and community committee about formation and management of community organizations.

Keywords: Formation of Community Organizations, Municipality, Phetchaburi

กิตติกรรมประกาศ

การศึกษาวิจัย เรื่อง การจัดตั้งองค์กรชุมชนในเขตเทศบาลตำบลท่ายาง จังหวัดเพชรบุรี ฉบับนี้สำเร็จลงได้ด้วยความช่วยเหลืออย่างยิ่งของ รองศาสตราจารย์ ดร.รศคนธ์ รัตนเสริมพงศ์ ผู้ช่วยศาสตราจารย์นราธิป ศรีราม และอาจารย์ ดร.สุนิสา จุ้ยม่วงศรี อาจารย์ที่ปรึกษา และผู้เชี่ยวชาญทั้ง 3 ท่าน คือ อาจารย์ศุภภัฏฐ์ ทรัพย์นาวิณ คุณนิภาพร กฤษณะเสรมณี รองปลัดเทศบาลเมืองชะอำ และ คุณจุนาริรัตน์ นวลละออง ผู้อำนวยการกองสวัสดิการสังคมเทศบาลเมืองชะอำ ที่ได้ให้การดูแล ให้คำปรึกษา แนะนำและตรวจสอบแก้ไขเครื่องมือ และวิทยานิพนธ์ฉบับนี้ให้มีความถูกต้องสมบูรณ์มากยิ่งขึ้น และขอขอบพระคุณคณะกรรมการที่ให้เกียรติเป็นกรรมการสอบวิทยานิพนธ์ในครั้งนี้

ผู้วิจัยขอกราบขอบพระคุณนายกเทศมนตรีตำบลท่ายาง คุณนฤมล กิจพ่วงสุวรรณ คุณนันทิยา เอี่ยมเอก คุณสรวิษญ์ เอี่ยมเอก ประธานกรรมการชุมชน คณะกรรมการชุมชน และประชาชนใน 8 ชุมชนย่อยในเขตเทศบาลตำบลท่ายางทุกคน ที่ให้การสนับสนุนข้อมูล ตลอดจนการเก็บรวบรวมข้อมูลในการวิจัยในครั้งนี้

ที่สำคัญที่สุด ขอขอบคุณสมาชิกทุกคนในครอบครัว ที่ให้กำลังใจและสนับสนุนผู้วิจัย มาโดยตลอด จนประสบความสำเร็จในที่สุด

มาลัย การ์ินดา

กันยายน 2552

สารบัญ

	หน้า
บทคัดย่อภาษาไทย	ง
บทคัดย่อภาษาอังกฤษ	จ
กิตติกรรมประกาศ	ฉ
สารบัญตาราง	ฉ
สารบัญภาพ	ญ
บทที่ 1 บทนำ	1
ความเป็นมาและความสำคัญของปัญหา	1
วัตถุประสงค์ของการวิจัย	3
กรอบแนวคิดการวิจัย	3
ขอบเขตของการวิจัย	5
นิยามศัพท์เฉพาะ	5
ประโยชน์ที่คาดว่าจะได้รับ	6
บทที่ 2 วรรณกรรมที่เกี่ยวข้อง	7
แนวคิดเกี่ยวกับการปกครองท้องถิ่น และการบริหารท้องถิ่น	7
แนวคิดเกี่ยวกับองค์กรปกครองส่วนท้องถิ่น	12
เทศบาล	12
องค์กรชุมชนในเขตเทศบาล	17
งานวิจัยที่เกี่ยวข้อง	21
บทที่ 3 วิธีดำเนินการวิจัย	24
ขั้นตอนที่ 1	24
ขั้นตอนที่ 2	28
บทที่ 4 ผลการวิเคราะห์ข้อมูล	31
ข้อมูลทั่วไปของผู้ตอบแบบสอบถาม	31
การดำเนินการจัดตั้งและการดำเนินงานขององค์กรชุมชนที่จัดตั้งขึ้นในเขตเทศบาล	
ตำบลท่ายาง	33
ผลการจัดตั้งองค์กรชุมชนในเขตเทศบาลตำบลท่ายาง	44

สารบัญ (ต่อ)

	หน้า
ปัญหา และแนวทางการแก้ไขปัญหาการจัดตั้งองค์กรชุมชนในเขตเทศบาล	
ตำบลท่าช้าง	45
แนวทางการพัฒนาการจัดตั้งองค์กรชุมชนในเขตเทศบาลตำบลท่าช้าง	50
บทที่ 5 สรุปการวิจัย อภิปรายผล และข้อเสนอแนะ	51
สรุปการวิจัย	51
อภิปรายผล	54
ข้อเสนอแนะ	56
บรรณานุกรม	58
ภาคผนวก	62
ก หนังสือขอความอนุเคราะห์ตรวจสอบเครื่องมือ	63
ข รายชื่อผู้ทรงคุณวุฒิตรวจสอบเครื่องมือ	65
ค เครื่องมือการวิจัย	67
ง คำอำนาจจำแนกรายชื่อของแบบสอบถาม	75
ประวัติผู้วิจัย	79

สารบัญตาราง

	หน้า
ตารางที่ 2.1	หน้าที่ต้องทำในเขตเทศบาล 15
ตารางที่ 2.2	หน้าที่อาจจัดทำกิจการใดๆในเขตเทศบาล 16
ตารางที่ 3.1	จำนวนประชากรที่ทำการศึกษา 26
ตารางที่ 4.1	ข้อมูลทั่วไปของผู้ตอบแบบสอบถาม 32
ตารางที่ 4.2	การดำเนินการจัดตั้งองค์กรชุมชนของประชาชน 34
ตารางที่ 4.3	การดำเนินการจัดตั้งองค์กรชุมชนโดยประชาชน 35
ตารางที่ 4.4	การดำเนินการจัดตั้งองค์กรชุมชนเพื่อประชาชน 37
ตารางที่ 4.5	การดำเนินการจัดตั้งองค์กรชุมชนของประชาชน โดยประชาชนและเพื่อ ประชาชน 38
ตารางที่ 4.6	การดำเนินงานของประชาชน 39
ตารางที่ 4.7	การดำเนินงานโดยประชาชน 40
ตารางที่ 4.8	การดำเนินงานเพื่อประชาชน 42
ตารางที่ 4.9	การดำเนินงานของประชาชน โดยประชาชน และเพื่อประชาชน 43
ตารางที่ 4.10	ผลการจัดตั้งองค์กรชุมชนในเขตเทศบาลตำบลท่ายาง 44
ตารางที่ 4.11	ปัญหาการดำเนินการจัดตั้งองค์กรชุมชนในเขตเทศบาลตำบลท่ายาง 46
ตารางที่ 4.12	ปัญหาการดำเนินงานขององค์กรชุมชน 48

๑

สารบัญภาพ

	หน้า
ภาพที่ 1.1 กรอบแนวคิดการวิจัย	4
ภาพที่ 2.1 รูปแบบคณะกรรมการชุมชนย่อย	20

บทที่ 1

บทนำ

1. ความเป็นมาและความสำคัญของปัญหา

เทศบาลถือว่าเป็นองค์กรปกครองส่วนท้องถิ่น ที่จัดตั้งขึ้นในเขตชุมชนที่มีความเจริญ และใช้ในการบริหารเมืองเป็นหลัก แนวทางที่สำคัญที่สุด ที่จะส่งเสริมให้ การปฏิบัติหน้าที่ของ เทศบาลประสบความสำเร็จในการพัฒนาชุมชนเมือง เพื่อให้ประชาชนในเขตพื้นที่ความรับผิดชอบ ของตนเองมีชีวิตความเป็นอยู่ที่ดีขึ้น เทศบาลจะต้องส่งเสริมให้ประชาชนมีส่วนร่วมในการเมือง และการบริหาร ควรมีการกระจายอำนาจในการตัดสินใจ และการจัดสรรทรัพยากรต่างๆ ให้กับ ประชาชนในองค์กรชุมชนเพิ่มมากขึ้น ซึ่งสอดคล้องกับบทบัญญัติของรัฐธรรมนูญแห่ง ราชอาณาจักรไทย พุทธศักราช 2550 ที่ให้รัฐดำเนินการกระจายอำนาจจากรัฐส่วนกลางให้กับ องค์กรปกครองส่วนท้องถิ่น เพื่อให้ประชาชนในท้องถิ่น ได้มีส่วนในการปกครองหรือดูแลท้องถิ่น ของตนเองได้มากขึ้น มีสิทธิในการอนุรักษ์และฟื้นฟูจารีตประเพณี ภูมิปัญญาท้องถิ่น ศิลปะหรือ วัฒนธรรมอันดีของท้องถิ่นและของชาติ รวมทั้งมีส่วนร่วมในการจัดการ การบำรุงรักษา และการ ใช้ประโยชน์ จากทรัพยากรธรรมชาติ ตลอดจนการคุ้มครอง ส่งเสริม และรักษาคุณภาพสิ่งแวดล้อม ภายในชุมชน

ในปัจจุบันเทศบาลทุกแห่งได้ยึดแนวทางการปฏิบัติตามแผนมหาดไทยแม่บท(ฉบับที่ 4) พ.ศ.2530-2534 และหนังสือสั่งการกระทรวงมหาดไทย ที่ มท 0413/ว 1553 ลงวันที่ 29 ธันวาคม 2530 ซึ่งได้กำหนดแนวนโยบายการบริหารงานของเทศบาล ให้สามารถพัฒนาชุมชนเมือง และ แก้ไขปัญหาของเมืองที่เกิดขึ้นในชุมชนเมืองได้ โดยการกำหนดให้เทศบาลทุกแห่งมีการจัดตั้ง ชุมชนย่อยเพื่อการพัฒนาเทศบาลขึ้น และให้ครอบคลุมทุกพื้นที่ในเขตเทศบาล ซึ่งถือว่าเป็นองค์กร ชุมชนที่สำคัญในการดำเนินการขับเคลื่อนกิจกรรมของชุมชน และทำหน้าที่ในการเป็นตัวแทนของ ประชาชนในการเสนอปัญหาความต้องการ ให้ได้รับการแก้ไขได้ และร่วมกันระหว่างชุมชนกับ เทศบาล หน่วยงานภาครัฐ และเอกชน ตลอดจนการร่วมกันพัฒนาชุมชนของตนเอง โดยมุ่งเน้น ส่งเสริมให้ชุมชนต่างๆ ในเขตเทศบาล ได้มีการรวมตัวกันจัดตั้งคณะกรรมการชุมชนโดยประชาชน เอง ด้วยความสมัครใจ และทำหน้าที่แก้ไขปัญหาและพัฒนาชุมชนของตนเองตามหลักและวิธีการ ประชาธิปไตย รวมทั้งจัดการประสานงานระหว่างหน่วยงานของรัฐและองค์กรปกครองท้องถิ่น กับ

คณะกรรมการชุมชนให้เป็นระบบ และให้มีการให้บริการแก่ชุมชน โดยเท่าเทียมกัน และเพิ่มบทบาทขีดความสามารถของชุมชนในการมีส่วนร่วมป้องกันและแก้ไขปัญหาทางสังคมด้านต่างๆ ให้เป็นไปอย่างมีประสิทธิภาพมากยิ่งขึ้น ทำให้ประชาชนในชุมชนเกิดความสามัคคีและรักท้องถิ่นของตนเอง อีกทั้งลดภาระในการปฏิบัติงานของเทศบาลได้

เทศบาลตำบลท่ายาง จังหวัดเพชรบุรี เป็นเทศบาลที่ยกฐานะมาจากสุขาภิบาล เมื่อวันที่ 20 มิถุนายน 2543 มีขนาดพื้นที่ 79 ตารางกิโลเมตร ตั้งอยู่ในพื้นที่ 2 ตำบล คือ ตำบลท่ายาง และตำบลท่าคอย รวมทั้งหมด 19 หมู่บ้าน มีประชากร จำนวน 28,418 คน การจัดตั้งองค์กรชุมชนภายในเขตเทศบาลตำบลท่ายางจึงเป็นสิ่งจำเป็นอย่างยิ่งที่จะต้องดำเนินการจัดตั้งขึ้น เพื่อให้ประชาชนมีบทบาทในการแก้ไขปัญหา และพัฒนาชุมชนของตนเอง อีกทั้งประชาชนในชุมชนได้เกิดความสามัคคีและรักท้องถิ่นของตนเอง เทศบาลตำบลท่ายางได้ดำเนินการจัดตั้งองค์กรชุมชนครอบคลุมพื้นที่ทั้งหมดของเทศบาลไปแล้ว จำนวน 32 ชุมชน โดยเริ่มตั้งแต่ พ.ศ.2545 มีคณะกรรมการชุมชน จำนวน 510 คน ทำหน้าที่เป็นตัวแทนประชาชนในการประสานงานกับเทศบาลมายังชุมชนของตนเอง

ถึงแม้ว่าเทศบาลตำบลท่ายาง จะดำเนินการจัดตั้งชุมชนย่อยในเขตเทศบาลตามที่กฎหมายได้กำหนดไว้ครอบคลุมทุกพื้นที่แล้วก็ตาม แต่การจัดตั้งองค์กรชุมชนที่ดำเนินการไปเดิมนั้นบ่งบอกได้หรือไม่ว่า เป็นการจัดตั้งองค์กรชุมชนของประชาชน การจัดตั้งองค์กรชุมชนโดยประชาชน และการจัดตั้งองค์กรชุมชนเพื่อประชาชนอย่างแท้จริง และเมื่อจัดตั้งองค์กรชุมชนขึ้นมาแล้ว การดำเนินงานขององค์กรชุมชน จะสามารถทำให้ปัญหาและความต้องการของประชาชนได้รับการตอบสนอง ประชาชนมีชีวิตความเป็นอยู่ที่ดีขึ้น และมีการเปลี่ยนแปลงที่เกิดขึ้นหลังจากการจัดตั้งองค์กรชุมชนนั้นเป็นอย่างไร

การศึกษาเรื่อง การจัดตั้งองค์กรชุมชนในเขตเทศบาลตำบลท่ายาง จ.เพชรบุรี เป็นการศึกษาการจัดตั้งองค์กรชุมชนในเขตเทศบาลตำบลท่ายาง ว่าในปัจจุบันการจัดตั้งและผลของการจัดตั้งองค์กรชุมชนในเขตเทศบาลตำบลท่ายาง เป็นอย่างไร มีปัญหา และแนวทางแก้ไขปัญหา

2. วัตถุประสงค์ของการวิจัย

2.1 เพื่อศึกษาการดำเนินการจัดตั้งและการดำเนินงานขององค์กรชุมชนที่จัดตั้งขึ้นในเขตเทศบาลตำบลท่ายาง

2.2 เพื่อศึกษาผลการจัดตั้งองค์กรชุมชนในเขตเทศบาลตำบลท่ายาง

2.3 เพื่อศึกษาปัญหา และแนวทางการแก้ไขปัญหาการจัดตั้งองค์กรชุมชนในเขตเทศบาลตำบลท่ายาง

2.4 เพื่อศึกษาหาแนวทางที่เหมาะสม ในการพัฒนาการจัดตั้งองค์กรชุมชนในเขตเทศบาลตำบลท่ายาง

3. กรอบแนวคิดการวิจัย

แนวคิดหลักที่ใช้เป็นกรอบในการศึกษาวิจัยเรื่อง การจัดตั้งองค์กรชุมชนในเขตเทศบาลตำบลท่ายาง จังหวัดเพชรบุรี คือ หลักการเกี่ยวกับองค์กรปกครองส่วนท้องถิ่นในประเทศประชาธิปไตย ซึ่งมีพื้นฐานมาจากแนวทางการจัดการปกครองและบริหารประเทศตามระบอบประชาธิปไตย ที่กำหนดให้รัฐบาลซึ่งเป็นผู้ใช้อำนาจบริหารประเทศต้องเป็นรัฐบาลของประชาชน โดยประชาชน และเพื่อประชาชน คังวาทะของอดีตนายกรัฐมนตรีอับราฮัม ลินคอล์น

หลักการเกี่ยวกับองค์กรปกครองส่วนท้องถิ่นในประเทศประชาธิปไตยประการสำคัญ คือ การที่องค์กรปกครองส่วนท้องถิ่นเป็นองค์กรของประชาชน โดยประชาชน และเพื่อประชาชน ซึ่งรศ.ดร. รัตนเสริมพงศ์ (2545: 43-44) โดยอธิบายไว้ ดังนี้

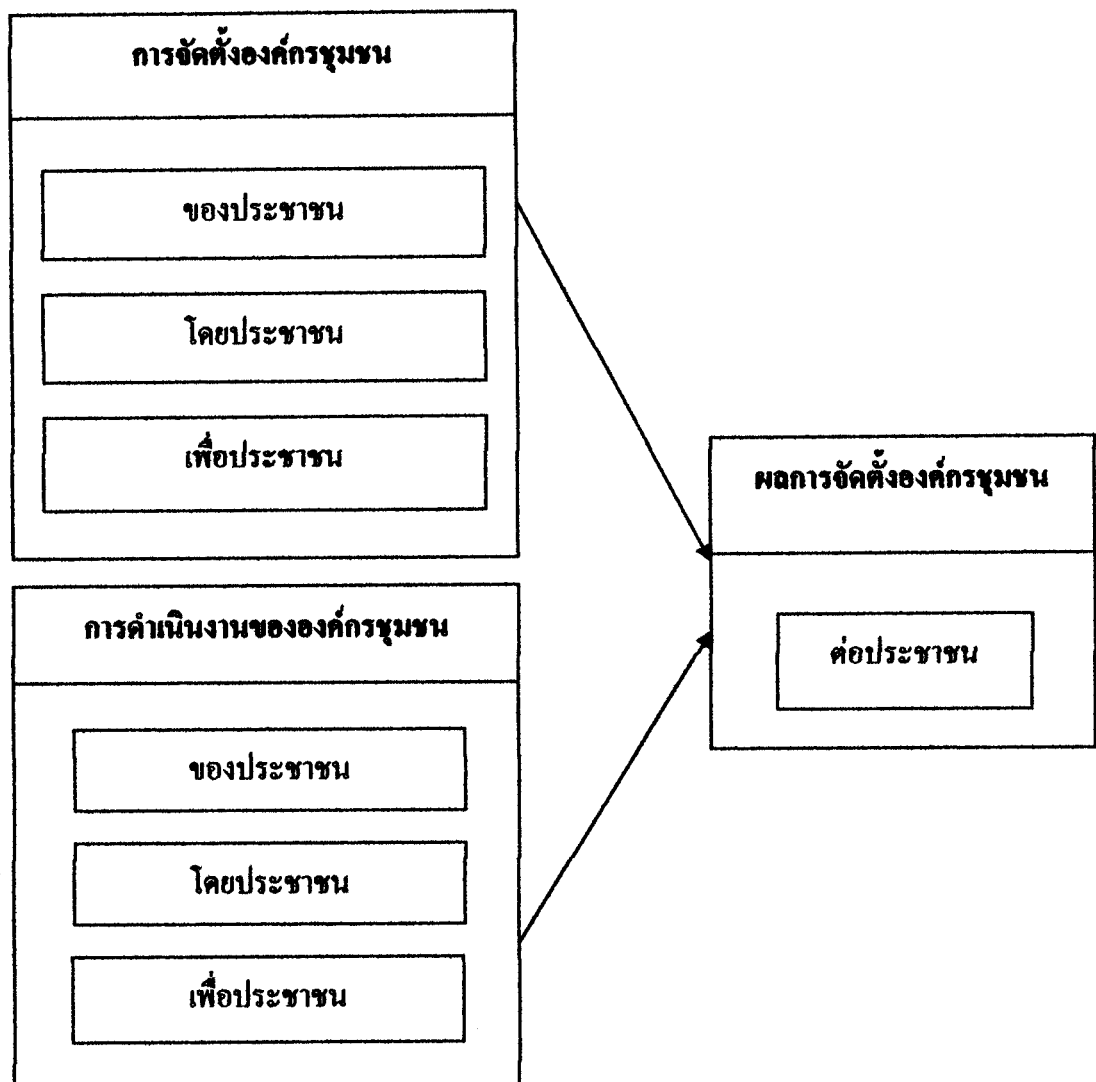
องค์กรปกครองส่วนท้องถิ่นเป็นองค์กรของประชาชนในท้องถิ่น ตามหลักการประชาธิปไตย ประชาชนในท้องถิ่นเป็นเจ้าของอำนาจในการปกครองท้องถิ่น องค์กรปกครองส่วนท้องถิ่น ซึ่งเป็นกลไกในการใช้อำนาจของท้องถิ่น จึงเป็นองค์กรของประชาชนผู้เป็นเจ้าของอำนาจ

องค์กรปกครองส่วนท้องถิ่นเป็นองค์กรโดยประชาชนในท้องถิ่น ประชาชนในท้องถิ่นมีอำนาจปกครองตนเองตามอุดมการณ์ประชาธิปไตย การปกครองท้องถิ่นจึงเป็นการปกครองโดยประชาชน

องค์กรปกครองส่วนท้องถิ่นเป็นองค์กรเพื่อประชาชนในท้องถิ่น เป้าหมายของการปกครองและบริหารท้องถิ่นตามระบอบประชาธิปไตย คือ การสนองเจตนารมณ์ของประชาชนในท้องถิ่น การดำเนินกิจการขององค์กรปกครองส่วนท้องถิ่น ไม่ว่าจะเป็นการจัดระเบียบการอยู่

ร่วมกันของประชาชนในท้องถิ่น หรือ การจัดบริการสาธารณะต่างๆ จะต้องคำนึงถึงปัญหาและความต้องการของประชาชนในท้องถิ่นเป็นหลัก

ทั้งนี้ นอกจากเทศบาลซึ่งเป็นองค์กรปกครองส่วนท้องถิ่นจะต้องมีลักษณะตามหลักการนี้แล้ว องค์กรชุมชนในเขตเทศบาล ซึ่งเป็นองค์กรของประชาชนในชุมชนก็ควรที่จะมีลักษณะตามหลักการดังกล่าวนี้เช่นเดียวกันด้วย ตั้งแต่การริเริ่มจัดตั้ง ไปจนถึงการดำเนินงาน เพื่อให้การจัดตั้งองค์กรชุมชนเอื้อประโยชน์ต่อชุมชนและประชาชนในชุมชนอย่างแท้จริง



ภาพที่ 1.1 กรอบแนวคิดการวิจัย

จากกรอบแนวคิดการวิจัย เป็นการศึกษาการจัดตั้งองค์กรชุมชน การดำเนินงานขององค์กรชุมชน เป็นองค์กรชุมชนที่สอดคล้องกับหลักการขององค์กรปกครองส่วนท้องถิ่นที่เป็นองค์กรของประชาชน องค์กรโดยประชาชน และองค์กรเพื่อประชาชน ทั้งการจัดตั้งองค์กรชุมชนของประชาชน การจัดตั้งองค์กรชุมชนโดยประชาชน การจัดตั้งองค์กรชุมชนเพื่อประชาชน รวมถึงการดำเนินงานขององค์กรชุมชนของประชาชน การดำเนินงานขององค์กรชุมชนโดยประชาชน การดำเนินขององค์กรชุมชนเพื่อประชาชน และศึกษาผลการจัดตั้งองค์กรชุมชน เป็น ไปเพื่อประชาชน ในองค์กรชุมชนที่จัดตั้งขึ้น

4. ขอบเขตของการวิจัย

การศึกษาวิจัยครั้งนี้เป็นการศึกษาเรื่องการจัดตั้งองค์กรชุมชนในเขตเทศบาล โดยศึกษาเฉพาะกรณีเทศบาลตำบลท่ายาง อำเภอท่ายาง จังหวัดเพชรบุรี ทั้งนี้มุ่งศึกษา การดำเนินการจัดตั้ง การดำเนินงานขององค์กรชุมชนที่จัดตั้งขึ้น และผลการจัดตั้งองค์กรชุมชน ปัญหา แนวทางในการแก้ไขปัญหา และแนวทางที่เหมาะสมในการพัฒนาการจัดตั้งองค์กรชุมชนในเขตเทศบาลตำบลท่ายาง โดยศึกษาองค์กรชุมชนที่ได้รับการจัดตั้งขึ้นใน พ.ศ.2545 จำนวน 2 ชุมชน คือ ชุมชนย่อยบ้านท่าคอย และชุมชนย่อยบ้านท่าคันโท ชุมชนที่จัดตั้งขึ้นใน พ.ศ. 2546 จำนวน 2 ชุมชน คือ ชุมชนย่อยบ้านหนองแพปล่างรวมพลัง และชุมชนย่อยบ้านหนองบัว ชุมชนที่จัดตั้งขึ้นใน พ.ศ. 2547 จำนวน 2 ชุมชน คือ ชุมชนย่อยศาลเจ้าแม่ท่ายาง และชุมชนย่อยโรงพยาบาลระหารบอน ชุมชนที่จัดตั้งขึ้นใน พ.ศ. 2548 จำนวน 2 ชุมชน คือ ชุมชนย่อยไค้งข่อย และชุมชนย่อยหนองปลวก

5. นิยามศัพท์เฉพาะ

5.1 องค์กรชุมชน หมายถึง การรวมตัวกันของประชาชนในชุมชนตั้งแต่ 2 คนขึ้นไป มีการดำเนินกิจกรรมในการแก้ไขปัญหาาร่วมกัน มีการบริหารจัดการต่อเนื่อง มีกิจกรรมที่ดำเนินการแล้วตอบสนองความต้องการขององค์กรที่จัดตั้งขึ้น จะเป็นองค์กรที่เป็นทางการหรือไม่เป็นทางการก็ได้ จะเป็นนิติบุคคลหรือไม่เป็นนิติบุคคลก็ได้ ในการวิจัยครั้งนี้ความหมายขององค์กรชุมชนที่จัดตั้งขึ้นในเขตเทศบาล หมายถึง ชุมชนย่อยตามหนังสือสั่งการกระทรวงมหาดไทย ที่ มท. 0413/ว 1553 ลงวันที่ 29 ธันวาคม 2530 ซึ่งเป็นพื้นที่ที่มีประชาชนอาศัยอยู่ร่วมกัน โดยมีสภาพพื้นที่หรือภูมิศาสตร์ร่วมกัน เช่น ในเขตแนวถนน ตรอก ซอย อาคารเรือนแถวเดียวกัน หรือมีลักษณะเป็น Block หรือ Zone เดียวกัน เช่น หมู่บ้าน กลุ่มต่างๆ ชุมชนแออัด หรือหมู่บ้านจัดสรร

5.2 การดำเนินการจัดตั้งองค์กรชุมชน หมายถึง การดำเนินการจัดตั้งองค์กรชุมชนในเขตเทศบาลตำบลท่ายาง ซึ่งเป็นการจัดตั้งองค์กรชุมชนของประชาชน การจัดตั้งองค์กรชุมชนโดยประชาชน และการจัดตั้งองค์กรชุมชนเพื่อประชาชน

5.3 การดำเนินงานขององค์กรชุมชนที่จัดตั้งขึ้น หมายถึง การดำเนินงานขององค์กรชุมชนที่จัดตั้งขึ้นในเขตเทศบาลตำบลท่ายาง ซึ่งเป็นการดำเนินงานขององค์กรชุมชนของประชาชน การดำเนินงานขององค์กรชุมชนโดยประชาชน การดำเนินงานขององค์กรชุมชนเพื่อประชาชน

5.4 ผลการจัดตั้งองค์กรชุมชน หมายถึง ผลที่เกิดขึ้นหลังจากที่มีการจัดตั้งชุมชนย่อยในเขตเทศบาลตำบลท่ายาง โดยส่งผลกระทบต่อชีวิตความเป็นอยู่ของประชาชนในองค์กรชุมชน

6. ประโยชน์ที่คาดว่าจะได้รับ

6.1 ทำให้ทราบถึงการดำเนินการจัดตั้ง การดำเนินงานขององค์กรชุมชนที่จัดตั้งขึ้น และผลการจัดตั้งองค์กรชุมชนในเขตเทศบาลตำบลท่ายาง จังหวัดเพชรบุรี

6.2 ทำให้ทราบถึงปัญหา และแนวทางแก้ไขปัญหา ในการจัดตั้งองค์กรชุมชน ตลอดจนแนวทางที่เหมาะสมในการพัฒนาการจัดตั้งองค์กรชุมชนในเขตเทศบาล

6.3 นำผลการศึกษาวิจัยไปใช้เป็นแนวทางในการดำรงอยู่ขององค์กรชุมชน และนำข้อมูลประกอบหรือข้อเสนอแนะ ในการวางแผนการพัฒนาการจัดตั้งองค์กรชุมชน เพื่อให้องค์กรชุมชนมีความเข้มแข็งและสามารถดำเนินกิจกรรมของชุมชนได้อย่างยั่งยืนต่อไป

บทที่ 2

วรรณกรรมที่เกี่ยวข้อง

ในการศึกษาเรื่อง การจัดตั้งองค์กรชุมชนในเขตเทศบาลเทศบาลตำบลท่ายาง จังหวัด เพชรบุรี เป็นการศึกษาถึงการดำเนินการจัดตั้ง การดำเนินงานขององค์กรชุมชนที่จัดตั้งขึ้น ผลการ จัดตั้งองค์กรชุมชน ปัญหา สาเหตุ แนวทางการแก้ไขปัญหา และแนวทางการพัฒนาการจัดตั้ง องค์กรชุมชนให้เป็นองค์กรที่มีประสิทธิภาพ สามารถตอบสนองความต้องการของประชาชนได้ ทั้งนี้ ผู้วิจัยได้ทบทวนเอกสาร แนวคิดทฤษฎีต่างๆ ตลอดจนงานวิจัยที่เกี่ยวข้อง โดยมีรายละเอียด ดังนี้

1. แนวคิดเกี่ยวกับการปกครองท้องถิ่นและการบริหารท้องถิ่น
2. แนวคิดเกี่ยวกับองค์กรปกครองส่วนท้องถิ่น
3. เทศบาล
4. องค์กรชุมชนในเขตเทศบาล
5. งานวิจัยที่เกี่ยวข้อง

1. แนวคิดเกี่ยวกับการปกครองท้องถิ่นและการบริหารท้องถิ่น

1.1 ความหมายของการปกครองท้องถิ่น และการบริหารท้องถิ่น

Daniel Wit (1967: 101-103 อ้างใน โกวิทช์ พวงงาม 2548: 28-29) นิยามว่า การ ปกครองท้องถิ่น หมายถึงการปกครองที่รัฐบาลกลางให้อำนาจ หรือกระจายอำนาจไปให้หน่วยการ ปกครองท้องถิ่น เพื่อเปิดโอกาสให้ประชาชนในท้องถิ่น ได้มีอำนาจในการปกครองร่วมกันทั้งหมด หรือเพียงบางส่วนในการบริหารท้องถิ่นตามหลักการที่ว่าถ้าอำนาจการปกครองมาจากประชาชนใน ท้องถิ่นแล้ว รัฐบาลของท้องถิ่นก็ย่อมเป็นรัฐบาลของประชาชน โดยประชาชนและเพื่อประชาชน ดังนั้นการบริหารการปกครองท้องถิ่นจึงจำเป็นต้องมีองค์กรของตนเอง อันเกิดจากการกระจาย อำนาจของรัฐบาลกลาง โดยให้องค์กรนั้นมีได้เป็นส่วนหนึ่งของรัฐบาลกลาง มีอำนาจในการ ตัดสินใจและบริหารงานภายในท้องถิ่นในเขตอำนาจของตน

ประหัต หงษ์ทองคำ (2519: 40) นิยามว่า การปกครองท้องถิ่นเป็นรูปการปกครองที่เกิดจากระบบการกระจายอำนาจปกครองจากส่วนกลางไปยังท้องถิ่น เพื่อวัตถุประสงค์ในอันที่จะให้ประชาชนในท้องถิ่นได้มีโอกาสเรียนรู้ และดำเนินกิจกรรมต่างๆ ในการปกครองท้องถิ่นด้วยตนเอง เพื่อสนองตอบความต้องการและแก้ปัญหาด้วยตัวของตัวเอง

ประธาน สุวรรณมงคล (2547: 3) นิยามว่า การปกครองท้องถิ่น หมายถึง รูปแบบการปกครองในระดับท้องถิ่นที่รัฐจัดขึ้นเพื่อให้ประชาชนมีส่วนร่วมในการปกครองตนเองอย่างอิสระตามเจตนารมณ์ของประชาชนในท้องถิ่นนั้น โดยประชาชนเป็นผู้เลือกตัวแทนเข้าไปทำหน้าที่ตามอาณัติที่กฎหมายกำหนด

อุทัย หิรัญโค (2523: 15) นิยามว่า การปกครองท้องถิ่น คือ การปกครองที่รัฐบาลมอบอำนาจให้ประชาชนในท้องถิ่นใดท้องถิ่นหนึ่งจัดการปกครองและดำเนินกิจการบางอย่าง โดยดำเนินการกันเองเพื่อบำบัดความต้องการของตน การบริหารงานของท้องถิ่นมีการจัดเป็นองค์การ มีเจ้าหน้าที่ซึ่งประชาชนเลือกตั้งขึ้นมาทั้งหมด หรือบางส่วน ทั้งนี้มีความเป็นอิสระในการบริหารงาน แต่รัฐบาลต้องควบคุมด้วยวิธีการต่างๆ ตามความเหมาะสม จะปราศจากการควบคุมของรัฐหาได้ไม่ เพราะการปกครองท้องถิ่นสิ่งที่รัฐทำให้เกิดขึ้น

วุฒิสถร ดันไชย (2547: 1) ได้อธิบายไว้ว่า การปกครองท้องถิ่น คือ การปกครองที่รัฐกลาง หรือส่วนกลางได้กระจายอำนาจไปให้หน่วยการปกครองท้องถิ่น ซึ่งเป็นองค์กรที่มีสิทธิความกฎหมาย มีพื้นที่ และประชากรเป็นของตนเอง ประการสำคัญขององค์กรดังกล่าวจะต้องมีอำนาจอิสระ (Autonomy) ในการปฏิบัติอย่างเหมาะสม การมอบอำนาจจากส่วนกลางมีวัตถุประสงค์เพื่อให้ประชาชนในท้องถิ่นได้เข้ามีส่วนร่วมในการปกครองตนเองตามเจตนารมณ์ของการปกครองในระบอบประชาธิปไตย ไม่ว่าจะเป็นการมีส่วนร่วมในการเสนอปัญหา คัดสินใจการตรวจสอบการทำงานและร่วมกับบริการสาธารณะต่างๆ อย่างไรก็ตามแม้ว่าการปกครองท้องถิ่นจะมีอิสระในการดำเนินงาน แต่ยังคงอยู่ภายใต้การกำกับดูแลของรัฐบาลกลาง

ทเนศวร์ เจริญเมือง (2545: 38) ได้อธิบายไว้ว่า การปกครองท้องถิ่น (Local government) โดยทั่วไปหมายถึงระบบการจัดการท้องถิ่นที่ภายในรัฐหนึ่ง เป็นท้องถิ่นมีขอบเขตชัดเจน (defined boundaries) มีฐานะเป็นนิติบุคคล (legal identity) มีโครงสร้างด้านอำนาจและหน้าที่ที่กำหนดโดยกฎหมายทั่วไปและกฎหมายพิเศษ (an institutional structure with powers and duties laid down in general and special statutes) และมีความเป็นอิสระในด้านการบริหารและการคลังที่แน่นอน (a degree of financial and other autonomy)

ความหมายของการบริหารท้องถิ่น ได้มีผู้ให้ความหมายหรือคำนิยามไว้ ดังนี้
 รศคนธ์ รัตนเสริมพงศ์ (2547: 58) ได้อธิบายไว้ว่า การบริหารท้องถิ่น หมายถึง
 การบริหารงานขององค์กรปกครองส่วนท้องถิ่น ซึ่งเป็นหน่วยการปกครองตนเองของประชาชนใน
 ท้องถิ่น ดำเนินการบริหารในระดับรองจากระดับชาติหรือระดับรัฐ

วิรัช วิรัชนิภาวรรณ (2545: 46) ได้อธิบายความหมายไว้ว่า การที่รัฐบาลใน
 ส่วนกลางกระจายอำนาจหน้าที่ด้านการบริหารซึ่งรวมทั้งการจัดการบริการสาธารณะการ
 บริหารงานบุคคลและงบประมาณไปใช้ประชาชนหรือหน่วยการบริหารของประชาชนในท้องถิ่น

นอกจากเรื่องการบริหารท้องถิ่น ในระยะหลังมีแนวคิดเรื่องการจัดการท้องถิ่นซึ่ง
 ธเนศวร์ เจริญเมือง (2550: 45) ได้อธิบายไว้ว่า การบริหารท้องถิ่นในรูปของการบริหารจัดการ
 ท้องถิ่น ไว้ว่า การบริหารจัดการท้องถิ่น หมายถึง รูปแบบการปกครองท้องถิ่นแบบใหม่ที่เกิดจาก
 การเปลี่ยนแปลงของระบบเศรษฐกิจโลก ส่งผลให้มีการบริหารจัดการท้องถิ่นและรัฐมีผู้ที่มีส่วน
 ร่วมมากขึ้น การบริหารจัดการท้องถิ่น จึงมีองค์ประกอบสำคัญ คือ หนึ่งองค์กรที่เป็นทางการมิใช่
 ฝ่ายตัดสินใจและดำเนินการฝ่ายเดียวในท้องถิ่นแต่เป็นหลายๆ ฝ่ายมาร่วมกัน มีทั้งภาครัฐและภาค
 ประชาชน สอง เนื่องจากแต่ละปัญหาสาธารณะมีความหลากหลาย รูปแบบของผู้ที่เข้าร่วมจึงไม่มี
 ความแน่นอน ไม่มีกฎเกณฑ์ตายตัวในจำนวนองค์กรที่เกี่ยวข้องกับการตัดสินใจ สาม ในการ
 ตัดสินใจแก้ปัญหา ไม่ให้ความสำคัญที่ลำดับขั้นของสายการบังคับบัญชาของระบบทางการ แต่เป็น
 การเจรจาต่อรองเพื่อหาหนทางที่เอื้อประ โยชน์ต่อสาธารณะสูงสุด และการตัดสินใจมีลักษณะ
 โปร่งใส

1.2 ลักษณะของการปกครองท้องถิ่นและการบริหารท้องถิ่น

รศคนธ์ รัตนเสริมพงศ์ (2547 : 60) ได้อธิบายไว้ว่าการบริหารท้องถิ่นมีลักษณะ
 สำคัญ คือ (1) การบริหารท้องถิ่นเป็นภารกิจขององค์กรปกครองส่วนท้องถิ่น ซึ่งโดยปกติความ
 รับผิดชอบของฝ่ายบริหาร อัน ได้แก่ ผู้บริหารหรือคณะผู้บริหารท้องถิ่น (2) การบริหารท้องถิ่นเป็น
 กระบวนการหรือกรรมวิธีในการนำเอาการตัดสินใจและนโยบายของท้องถิ่น ไปปฏิบัติให้เกิดผล
 สำเร็จ รวมทั้งการนำกฎหมายที่ท้องถิ่นกำหนดไปบังคับใช้ในเขตท้องถิ่นด้วย นโยบายและกฎหมาย
 ของท้องถิ่นดังกล่าวจะต้องสอดคล้องกับเจตนารมณ์ของท้องถิ่น กำหนดขึ้น โดยประชาชนหรือ
 ตัวแทนของประชาชนในท้องถิ่น เพื่อแก้ไขปัญหาและสนองความต้องการของท้องถิ่น (3) การ
 บริหารท้องถิ่นเป็นการผสมผสานความรู้ความสามารถทางการบริหารกับความรับผิดชอบต่อ
 ท้องถิ่นและหลักเหตุผล การดำเนินการบริหารจะต้องคำนึงถึงเจตจำนงของประชาชนในท้องถิ่น
 (popular will) ตลอดจนความเสมอภาคและความยุติธรรมในสังคมด้วย (4) การบริหารท้องถิ่นเป็น
 การนำทรัพยากรทางการบริหารท้องถิ่น อัน ได้แก่ บุคลากร เงิน วัสดุอุปกรณ์ และการจัดการ มาใช้

ให้เกิดประโยชน์สูงสุด เพื่อบรรลุเป้าหมายในการแก้ไขปัญหาและสนองความต้องการของชุมชนท้องถิ่นอย่างมีประสิทธิภาพ

ประธาน สุวรรณมงคล(2547: 4) ได้จำแนกลักษณะของการปกครองท้องถิ่นไว้ ดังนี้ (1) เป็นนิติบุคคล เป็นสิ่งที่เกิดขึ้นโดยอำนาจของกฎหมายการเป็นนิติบุคคลจึงเป็นการแสดงถึงฐานะทางกฎหมาย (2) มีอำนาจหน้าที่เฉพาะ จะมีการดำเนินกิจกรรมตามที่มีกฎหมายบัญญัติไว้เป็นการเฉพาะเป็นหน้าที่ขององค์กรปกครองส่วนท้องถิ่นรูปแบบนั้นๆ ซึ่งอาจจะเป็นการระบุน้ำที่ไว้โดยชัดเจน (3) มีผู้บริหารจากการเลือกตั้ง โดยทั่วไป สมาชิกสภาท้องถิ่น และผู้บริหารท้องถิ่นคณะผู้บริหารท้องถิ่นจะมาจาก การเลือกตั้งจากประชาชน (4) ประชาชนมีส่วนร่วมในการปกครองตนเอง การมีส่วนร่วมของประชาชนในการปกครองตนเองตามเจตนารมณ์ของประชาชนในท้องถิ่นเป็นเรื่องที่สำคัญ (5) มีความเป็นอิสระในการบริหารงานอย่างเพียงพอ การปกครองท้องถิ่นต้องมีความเป็นอิสระในการบริหารงานอย่างเพียงพอ เพื่อให้สามารถดำเนินงานในขอบเขตหน้าที่ที่กำหนดไว้ในกฎหมายอย่างมีประสิทธิภาพบรรลุตามนโยบายและเป้าหมายที่กำหนด (6) มีอำนาจในการจัดหารายได้และใช้จ่ายรายได้อย่างมีอิสระตามสมควร (7) มีการกำกับ ดูแลจากรัฐ การปกครองส่วนท้องถิ่นถือเป็นส่วนย่อยส่วนหนึ่งของรัฐและจัดตั้งโดยรัฐมีกฎหมายรองรับมิใช่องค์กรที่เป็นอิสระเด็ดขาดจากรัฐ

Holloway (1951 : 398 อ้างใน อุดม ทุมโฆสิต 2552 : 216-217) ได้อธิบายถึงลักษณะสำคัญของการปกครองท้องถิ่นไว้ 7 ประการ ดังนี้ (1) การปกครองท้องถิ่นจะต้องมีขอบเขตพื้นที่ที่ชัดเจน (Definite territory) หมายความว่า ท้องถิ่นจะต้องมีขอบเขตพรมแดนของตนเองที่ชัดเจน เพื่อใช้พรมแดนนี้เป็นกรอบเขตความรับผิดชอบของท้องถิ่นนั้น (2) การปกครองท้องถิ่นต้องมีกรอบประชากรของตนเองที่ชัดเจน (definite population) เพื่อให้เกิดความชัดเจนว่าท้องถิ่นใดมีขอบเขตประชากรของคนอย่างไร ทั้งนี้ ประชากรจะมีสิทธิ และหน้าที่ในฐานะผู้อยู่อาศัยในท้องถิ่น (local inhabitants) เช่น มีสิทธิเลือกตั้ง มีสิทธิในการรับบริการ และมีหน้าที่ต้องเสียภาษี เป็นต้น (3) การปกครองท้องถิ่นต้องมีองค์กรปกครองท้องถิ่นขึ้นมารับผิดชอบในการปฏิบัติการกิจต่างๆ ให้แก่ท้องถิ่น (continuing governmental organization) โดยองค์กรดังกล่าวนี้ มีลักษณะเป็นสถาบันมีความถาวร ไม่ใช่ตั้งขึ้นมาเฉพาะคราว (4) การปกครองท้องถิ่นต้องสามารถกำหนดข้อกฎหมายของตัวเองขึ้นบังคับใช้ได้ (separate legal identity) โดยข้อกฎหมายดังกล่าวต้องไม่ขัดแย้งกับกฎหมายของประเทศโดยส่วนรวม ทั้งนี้ เพื่อให้ท้องถิ่นสามารถบริหารงานให้เป็นไปตามลักษณะเฉพาะของตัวเองได้เต็มที่ (5) การปกครองท้องถิ่นต้องมียุทธศาสตร์ในการตัดสินใจดำเนินงานต่างๆ (autonomy or degree of independence) ทั้งนี้เพราะถือว่าท้องถิ่นแต่ละท้องถิ่นมีวัตถุประสงค์เป้าหมาย และปัญหาที่จะต้องแก้ไขเป็นการเฉพาะของตัวเอง อำนาจในการแก้ไขปัญหาและ

ดำเนินงานต่างๆ จึงเป็นสิทธิอิสระของท้องถิ่นเอง รัฐบาลกลางหรือท้องถิ่นอื่นจะมาก้าวก่ายไม่ได้ (6) การปกครองท้องถิ่นต้องมีอำนาจทางการปกครอง (governmental power) อันได้แก่ อำนาจในการจัดการปกครองภายในของตัวเองที่ไม่ขัดกับอำนาจการปกครองของประเทศ เช่น มีอำนาจทางสภา มีอำนาจทางบริหาร และบางท้องถิ่นมีอำนาจตุลาการเป็นของตัวเอง รวมทั้งการมีอำนาจออกนโยบายดำเนินงานต่างๆ ของตัวเอง (7) มีอิสระในการจัดหารายได้และค่าใช้จ่ายเพื่อดำเนินงานของตนเอง (fiscal independence or some power to raise and spend money to carry on functions) ทั้งนี้เพื่อให้ท้องถิ่นมีรายได้มาดำเนินงานต่างๆ ของท้องถิ่น เพราะหากท้องถิ่นมีรายได้เพียงพอ ก็จะมีความสามารถในการพึ่งตัวเองสูงขึ้น ลดการพึ่งพาจากรัฐบาลกลาง ทำให้รัฐบาลกลางไม่มีข้ออ้างเข้ามาแทรกแซงกิจการท้องถิ่น ท้องถิ่นที่พัฒนาแล้ว จึงต้องมีการพัฒนาท้องถิ่นทางด้านการจัดหารายได้เป็นเงื่อนไขประการคั่นๆ ในการพัฒนาท้องถิ่น

1.3 ความสำคัญของการปกครองท้องถิ่น และการบริหารท้องถิ่น

รศ.ดร. รัตนเสริมพงศ์ (2547 : 60-61) ได้จำแนกความสำคัญของการบริหารท้องถิ่นไว้ 3 ประเด็น คือ (1) ความสำคัญต่อชีวิตความเป็นอยู่ของประชาชนในท้องถิ่น และการพัฒนาท้องถิ่น มีสาระสำคัญ ดังนี้ การบริหารท้องถิ่นทำให้ผู้คนในท้องถิ่นมีชีวิตความเป็นอยู่อย่างที่ดีตนเองต้องการ การบริหารท้องถิ่นทำให้ผู้คนในท้องถิ่นมีชีวิตความเป็นอยู่ที่ดี และการบริหารท้องถิ่นทำให้ผู้คนในท้องถิ่นมีการพัฒนาชีวิตความเป็นอยู่ให้ดีขึ้นกว่าเดิม (2) ความสำคัญต่อการบริหารและการพัฒนาประเทศ มีสาระสำคัญดังนี้ การบริหารท้องถิ่นช่วยแบ่งเบาภาระของรัฐบาลในการดำเนินการบริหารประเทศ การบริหารท้องถิ่นช่วยส่งเสริมการบริหารประเทศให้มีประสิทธิภาพ การบริหารท้องถิ่นทำให้เกิดการพัฒนาในทุกพื้นที่ทั่วประเทศ (3) ความสำคัญต่อการปกครองระบอบประชาธิปไตยและการพัฒนาประชาสังคมในท้องถิ่น มีสาระสำคัญดังนี้ การบริหารท้องถิ่นทำให้ประชาชนมีความเชื่อมั่นศรัทธาในการปกครองระบอบประชาธิปไตย การบริหารท้องถิ่นสร้างเสริมความแข็งแกร่งของประชาคม การบริหารท้องถิ่นเป็นกลไกสำคัญในการสร้างความรู้ความเข้าใจและฝึกฝนพลเมืองในระบอบประชาธิปไตย

โกวิทย์ พวงงาม (2548 : 33) ได้จำแนกความสำคัญของการปกครองท้องถิ่น ไว้ว่า (1) การปกครองท้องถิ่นเป็นรากฐานของการปกครองระบอบประชาธิปไตยเพราะเป็นสถาบันฝึกสอนการเมืองการปกครองให้แก่ประชาชน ทำให้เกิดความคุ้นเคยในการใช้สิทธิและหน้าที่พลเมือง อันจะนำมาสู่ความศรัทธาเลื่อมใสในระบอบประชาธิปไตย (2) การปกครองท้องถิ่นเป็นการแบ่งเบาภาระของรัฐบาล (3) การปกครองท้องถิ่นจะทำให้ประชาชนรู้จักการปกครองตนเอง เพราะเปิดโอกาสให้ประชาชนได้เข้าไปมีส่วนร่วมทางการเมือง ซึ่งจะทำให้ประชาชนเกิดสำนึกในความสำคัญของตนเองต่อท้องถิ่น ประชาชนจะมีส่วนร่วมรับรู้ถึงอุปสรรค ปัญหา และช่วยกันแก้ไข

ปัญหาของท้องถิ่นของตน (4) การปกครองท้องถิ่นสามารถตอบสนองความต้องการของท้องถิ่นตรงเป้าหมาย และมีประสิทธิภาพ (5) การปกครองท้องถิ่นจะเป็นแหล่งสร้างผู้นำทางการเมือง การบริหารของประเทศในอนาคต (6) การปกครองท้องถิ่นสอดคล้องกับแนวคิดในการพัฒนาชนบทแบบพึ่งตนเอง

2. แนวคิดเกี่ยวกับองค์กรปกครองส่วนท้องถิ่น

2.1 ความหมายขององค์กรปกครองส่วนท้องถิ่น

รศนธ์ รัตนเสริมพงศ์ (2546: 42-43) ได้อธิบายว่า องค์กรปกครองส่วนท้องถิ่น เป็นองค์กรปกครองตนเองของประชาชนในระดับฐานล่างที่อยู่ใกล้ชิดกับประชาชนมากที่สุด

วุฒิสาร ดันไชย (2547: 2) ได้อธิบายว่า องค์กรปกครองส่วนท้องถิ่น เป็นองค์กรที่เป็นตัวแทนของประชาชน สามารถที่จะตอบสนองความต้องการของท้องถิ่น ได้ตรงเป้าหมาย รวดเร็ว และมีประสิทธิภาพที่สุด และนอกจากนั้นในความสัมพันธ์กับรัฐบาลกลางจะพบว่าองค์กรปกครองส่วนท้องถิ่นเป็นองค์กรที่ช่วยแบ่งเบาภาระของรัฐบาล เนื่องจากรัฐบาลกลางได้มอบหมายถ่ายโอนภารกิจหลายประการให้กับองค์กรปกครองส่วนท้องถิ่น

2.2 หลักการสำคัญเกี่ยวกับองค์กรปกครองส่วนท้องถิ่น

รศนธ์ รัตนเสริมพงศ์ (2546: 43-44) ได้อธิบายหลักการเกี่ยวกับองค์กรปกครองส่วนท้องถิ่นในประเทศประชาธิปไตยมีสาระสำคัญพอสรุปได้ดังนี้

- 1) องค์กรปกครองส่วนท้องถิ่นเป็นองค์กรของประชาชน โดยประชาชน และเพื่อประชาชน
- 2) องค์กรปกครองส่วนท้องถิ่นมีฐานะเป็นนิติบุคคล มีอำนาจตามกฎหมาย และมีความเป็นอิสระในการบริหารกิจการของตนเอง

3. เทศบาล

3.1 ความหมายของเทศบาล

อุทัย หิรัญโต (2531: 178) ได้อธิบายไว้ว่า เทศบาล (Municipality) เป็นการปกครองท้องถิ่นอีกรูปแบบหนึ่งที่ทำให้ประชาชนมีสิทธิมีส่วนร่วมในการปกครองท้องถิ่น และเป็นองค์กรปกครองท้องถิ่นรูปเดียวที่เป็นของประชาชน โดยประชาชน และเพื่อประชาชนมากที่สุด

กล่าวอีกนัยหนึ่งคือ เทศบาลเป็นองค์การปกครองท้องถิ่นที่รัฐกระจายอำนาจให้ประชาชนมากที่สุด และสร้างความสำนึกทางการเมืองให้เกิดขึ้นมากกว่าการปกครองท้องถิ่นรูปแบบอื่น

โกวิท พวงงาม (2548: 176) ได้อธิบายไว้ว่า เทศบาลถือว่าเป็นหน่วยการปกครองส่วนท้องถิ่น ที่จัดตั้งขึ้นในชุมชนที่มีความเจริญและใช้ในการบริหารเมืองเป็นหลัก ซึ่งหลายประเทศประสบความสำเร็จในการใช้ “เทศบาล” เป็นเครื่องมือที่สำคัญในการปกครองประเทศ

3.2 ความเป็นมาของเทศบาล

ปธาน สุวรรณมงคล (2547: 123-124) ได้อธิบายถึงความเป็นมาของเทศบาลไว้ว่า เทศบาลเป็นรูปแบบการปกครองท้องถิ่นที่มีวิวัฒนาการมาก่อนการเปลี่ยนแปลงการปกครอง พ.ศ. 2475 โดยเป็นแนวคิดมาตั้งแต่สมัยพระบาทสมเด็จพระมงกุฎเกล้าเจ้าอยู่หัว แต่ก็ยังไม่มี การดำเนินการใดๆ จนในสมัยพระบาทสมเด็จพระปกเกล้าเจ้าอยู่หัว พระองค์ทรงมีพระราชประสงค์ที่จะจัดให้มีการปกครองท้องถิ่นในรูปแบบเทศบาลขึ้น ใน พ.ศ. 2475 คณะราษฎรได้ทำการเปลี่ยนแปลงการปกครองจากระบอบสมบูรณาญาสิทธิราชย์มาเป็นระบอบประชาธิปไตย และหลังจากนี้เพียง 1 ปี ได้มีการตราพระราชบัญญัติจัดระเบียบเทศบาล พ.ศ. 2476 ขึ้นมา จัดตั้งเทศบาลเป็นรูปแบบการปกครองท้องถิ่นรูปแบบแรกในระบอบการปกครองแบบประชาธิปไตยของประชาชน จากพระราชบัญญัติจัดระเบียบเทศบาล พ.ศ.2476 ทำให้มีการจัดตั้งเทศบาลเป็นครั้งแรกในปี 2478 โดยยกฐานะสุขาภิบาลที่มีอยู่เดิม 35 แห่งเป็นเทศบาล และจัดตั้งท้องถิ่นอีกหลายแห่งที่ยังไม่เป็นสุขาภิบาลขึ้นเป็นเทศบาลเพิ่มอีก รวมถึงมีการปรับปรุงกฎหมายเทศบาลอีกหลายครั้ง จนใน พ.ศ. 2496 จึงได้มีการปรับปรุงกฎหมายเทศบาลใหม่เป็นพระราชบัญญัติเทศบาล พ.ศ.2496 และใช้บังคับจนถึงปัจจุบันนี้ โดยมีการแก้ไขอีกหลายครั้ง

สนิท จรอนันต์ (2543: 29) ได้อธิบายถึง จุดมุ่งหมายของการจัดตั้งเทศบาลไว้ว่า ความคิดในเรื่องการจัดตั้งเทศบาล เริ่มปรากฏตั้งแต่สมัยรัชกาลที่ 6 ในรูปของธรรมเนียมปฏิบัติลักษณะปกครองคณะนคราภิบาล พ.ศ. 2461 โดยใช้กับเมืองจำลอง “ดุสิตธานี” ต่อมา พ.ศ. 2476 ได้มีการตราพระราชบัญญัติว่าด้วยระเบียบราชการบริหารแห่งราชอาณาจักรสยาม พ.ศ. 2476 และกำหนดให้เทศบาลเป็นองค์การบริหารรูปแบบหนึ่งของราชการบริหารส่วนท้องถิ่น และมีการตราพระราชบัญญัติจัดระเบียบเทศบาล พ.ศ. 2476 ขึ้น ซึ่งถือว่าเป็นกฎหมายฉบับแรกว่าด้วยการจัดระเบียบบริหารปกครองตนเองของเทศบาลโดยมีจุดมุ่งหมายที่สำคัญ 2 ประการ คือ ประการแรก ประสิทธิภาพในการจัดบริการสาธารณะ ประการที่สอง เป็นสถาบันสอนการปกครองระบอบประชาธิปไตย

ธนศวรร์ เจริญเมือง (2545: 118) ได้กล่าวถึงกำเนิด และพัฒนาการของเทศบาลไว้ว่าเทศบาลในประเทศไทยก่อตั้งเป็นครั้งแรก 1 ปี หลังจากมีการสถาปนาระบอบรัฐสภา นับเป็น

ความพยายามครั้งแรกของรัฐบาลยุคประชาธิปไตย ที่ต้องการสถาปนาการปกครองท้องถิ่นอย่างจริงจังในประเทศนี้ เทียบกับสุขาภิบาลซึ่งได้รับการก่อตั้งเป็นครั้งแรกในปี พ.ศ. 2440 อันเป็นยุคสมบูรณาญาสิทธิราชย์ แต่กรรมกรสุขาภิบาลกลับมาจากการแต่งตั้งและเป็นข้าราชการประจำล้วนๆ ทำให้สุขาภิบาลที่ถือกันว่าเป็นองค์กรปกครองท้องถิ่นหน่วยแรกของไทยนั้น ที่แท้ก็เป็นองค์กรปกครองท้องถิ่นแต่ในนามเท่านั้น

3.3 หลักเกณฑ์การจัดตั้งเทศบาล

พระราชบัญญัติเทศบาล พ.ศ. 2496 แก้ไขเพิ่มเติมโดยพระราชบัญญัติเทศบาล (ฉบับที่ 12) พ.ศ. 2546 ได้บัญญัติส่วนที่ 1 การจัดตั้งเทศบาล ไว้ว่า

มาตรา 9 เทศบาลตำบล ได้แก่ ท้องถิ่นซึ่งมีประกาศกระทรวงมหาดไทยยกฐานะขึ้นเป็นเทศบาลตำบล ประกาศกระทรวงมหาดไทยนั้นให้ระบุชื่อและเขตเทศบาลไว้ด้วย

มาตรา 10 เทศบาลเมือง ได้แก่ ท้องถิ่นอันเป็นที่ตั้งศาลากลางจังหวัด หรือท้องถิ่นชุมนุมชนที่มีราษฎรตั้งแต่หนึ่งหมื่นคนขึ้นไป ทั้งมีรายได้พอควรแก่การที่จะปฏิบัติหน้าที่อันต้องทำตามพระราชบัญญัตินี้ และซึ่งมีประกาศกระทรวงมหาดไทยยกฐานะเป็นเทศบาลเมืองประกาศกระทรวงมหาดไทยนั้นให้ระบุชื่อและเขตของเทศบาลไว้ด้วย

มาตรา 11 เทศบาลนคร ได้แก่ ท้องถิ่นชุมนุมชนที่มีราษฎรตั้งแต่ห้าหมื่นคนขึ้นไป ทั้งมีรายได้พอควรแก่การที่จะปฏิบัติหน้าที่อันต้องทำตามพระราชบัญญัตินี้และซึ่งมีประกาศกระทรวงมหาดไทยยกฐานะเป็นเทศบาลนคร ประกาศกระทรวงมหาดไทยนั้นให้ระบุชื่อและเขตของเทศบาลไว้ด้วย

3.4 อำนาจหน้าที่ของเทศบาล

พระราชบัญญัติเทศบาล พ.ศ. 2496 แก้ไขเพิ่มเติมโดยพระราชบัญญัติเทศบาล (ฉบับที่ 12) พ.ศ. 2546 ได้บัญญัติส่วนที่ 3 หน้าที่ของเทศบาล มาตรา 50-57 ไว้ว่า ให้เทศบาลตำบล เทศบาลเมือง เทศบาลนคร มีหน้าที่ต้องทำ และอาจจะทำกิจการใดๆ ในเขตเทศบาล และหน้าที่ทำการนอกเขตเทศบาลและการทำกิจการอื่นๆ ของเทศบาลตำบล เทศบาลเมือง เทศบาลนคร ดังนี้

3.4.1 หน้าที่ต้องทำในเขตเทศบาล (ตาราง 2.1)

ตารางที่ 2.1 หน้าที่ต้องทำในเขตเทศบาล

เทศบาลตำบล	เทศบาลเมือง	เทศบาลนคร
1. รักษาความสงบเรียบร้อยของประชาชน	มีหน้าที่เช่นเดียวกับเทศบาลตำบล ตามข้อ 1-9 และมีหน้าที่เพิ่มอีกดังนี้	มีหน้าที่เช่นเดียวกับเทศบาลเมือง ตามข้อ 1-16 และมีหน้าที่เพิ่มอีกดังนี้
2. ให้มีและบำรุงทางบกและทางน้ำ	10. ให้มีน้ำสะอาดหรือการประปา	17. ให้มีและบำรุงการสงเคราะห์มารดาและเด็ก
3. รักษาความสะอาดของถนนหรือทางเดิน และที่สาธารณะ รวมทั้งการกำจัดขยะมูลฝอยสิ่งปฏิกูล	11. ให้มีโรงฆ่าสัตว์	18. กิจการอย่างอื่น ซึ่งจำเป็นเพื่อการสาธารณสุข
4. ป้องกันและระงับโรคติดต่อ	12. ให้มีและบำรุงสถานที่ทำการพิทักษ์และรักษาคนเจ็บไข้	19. ควบคุมสุขลักษณะและอนามัยในร้านจำหน่ายอาหาร โรงมหรสพและสถานบริการอื่น
5. ให้มีเครื่องใช้ในการดับเพลิง	13. ให้มีและบำรุงทางระบายน้ำ	20. จัดการเกี่ยวกับที่อยู่อาศัยและการปรับปรุงแหล่งเสื่อมโทรม
6. ให้ราษฎรได้รับการศึกษาอบรม	14. ให้มีและบำรุงสวนสาธารณะ	21. จัดให้มีและควบคุมตลาด ท่าเทียบเรือ ท่าข้าม และที่จอดรถ
7. ส่งเสริมการพัฒนาสตรี เด็ก เยาวชน ผู้สูงอายุ และผู้พิการ	15. ให้มีและบำรุงการไฟฟ้าหรือแสงสว่างโดยวิธีอื่น	22. การวางผังเมืองและการควบคุมการก่อสร้าง
8. บำรุงศิลป ประเพณี ภูมิปัญญาท้องถิ่น และวัฒนธรรมอันดีของท้องถิ่น	16. ให้มีการดำเนินกิจการโรงรับจำนำหรือสถานสินเชื่อท้องถิ่น	23. การส่งเสริมการท่องเที่ยว
9. หน้าที่อื่นตามที่กฎหมายบัญญัติให้เป็นหน้าที่ของเทศบาล		

3.4.2 หน้าที่อาจจัดทำกิจการใดๆในเขตเทศบาล (ตารางที่ 2.2)

ตารางที่ 2.2 หน้าที่อาจจัดทำกิจการใดๆในเขตเทศบาล

เทศบาลตำบล	เทศบาลเมือง	เทศบาลนคร
1. ให้มีน้ำสะอาดหรือการประปา	1. ให้มีตลาด ท่าเทียบเรือและท่าข้าม	มีหน้าที่เช่นเดียวกับเทศบาลเมือง ตามข้อ 1-12
2. ให้มีโรงฆ่าสัตว์	2. ให้มีสุสาน และฌาปนสถาน	
3. ให้มีตลาด ท่าเทียบเรือและท่าข้าม	3. บำรุงและส่งเสริมการทำมาหากินของราษฎร	
4. ให้มีสุสานและฌาปนสถาน	4. ให้มีและบำรุงการสงเคราะห์มารดาและเด็ก	
5. บำรุงและส่งเสริมการทำมาหากินของราษฎร	5. ให้มีและบำรุงโรงพยาบาล	
5. บำรุงและส่งเสริมการทำมาหากินของราษฎร	6. ให้มีการสาธารณสุข	
6. ให้มีและบำรุงสถานที่ทำการพิทักษ์และรักษาคนเจ็บไข้	7. จัดทำกิจกรรม ซึ่งจำเป็นเพื่อสาธารณสุข	
7. ให้มีและบำรุงการไฟฟ้า และแสงสว่างโดยวิธีอื่น	8. จัดตั้งและบำรุงโรงเรียนอาชีวศึกษา	
8. ให้มีและบำรุงทางระบายน้ำ	9. ให้มีและบำรุงสถานที่สำหรับการศึกษาและพลศึกษา	
9. เทศพาณิชย์	10. ให้มีและบำรุงสวนสาธารณะสวนสัตว์ และสถานที่พักผ่อนหย่อนใจ	
	11. ปรับปรุงแหล่งเสื่อมโทรม และรักษาความสะอาดเรียบร้อยของท้องถิ่น	
	12. เทศพาณิชย์	

3.4.3 หน้าที่ตามที่กฎหมายเฉพาะอื่นๆ กำหนด

นอกเหนือจากอำนาจหน้าที่ตามพระราชบัญญัติเทศบาล พ.ศ.2496 แก้ไขเพิ่มเติมโดยพระราชบัญญัติเทศบาล (ฉบับที่ 12) พ.ศ.2546 กำหนดไว้แล้วยังมีกฎหมายเฉพาะอื่นๆ กำหนดให้เทศบาลมีอำนาจหน้าที่ดำเนินกิจการให้เป็นไปตามกฎหมายนั้นๆ อีกเป็นจำนวนมาก เช่น พ.ร.บ.ภาษีโรงเรือนและที่ดิน พ.ศ.2535 พ.ร.บ.การทะเบียนราษฎร พ.ศ.2534 พ.ร.บ.ควบคุมอาคาร พ.ศ.2522 และพระราชบัญญัติกำหนดแผนและขั้นตอนการกระจายอำนาจให้แก่องค์กรปกครองส่วนท้องถิ่น พ.ศ.2542 ได้กำหนดอำนาจและหน้าที่ในการการจัดระบบการบริการสาธารณะให้องค์กรปกครองส่วนท้องถิ่นทุกแห่ง ได้อธิปฏิบัติ เป็นต้น

4. องค์การชุมชนในเขตเทศบาล

4.1 ความเป็นมา ความหมาย และวัตถุประสงค์ขององค์การชุมชนในเขตเทศบาล

แผนแม่บทมหาดไทย (ฉบับที่ 4) พ.ศ.2530-2534 กำหนดแผนงานย่อยพัฒนาองค์การและการบริหารราชการส่วนท้องถิ่น กำหนดให้หน่วยการปกครองท้องถิ่นทุกรูปแบบรวมทั้งเทศบาลส่งเสริมให้ชุมชนเมืองจัดตั้งคณะกรรมการชุมชนขึ้น โดยการรวมตัวกันของประชาชนในชุมชน และให้กำหนดรูปแบบชุมชนย่อยขึ้นเพื่อความเหมาะสมกับการแก้ไขปัญหาของชุมชน ดังนั้น กระทรวงมหาดไทยโดยกรมการปกครอง จึงได้กำหนดแนวทางให้มีการจัดตั้งชุมชนย่อยเพื่อพัฒนาเทศบาลขึ้น โดยมีการจัดตั้งคณะกรรมการ พิจารณากำหนดรูปแบบขององค์การในการดำเนินงานของชุมชนย่อย

โกวิท รมานัญ (2531: 2 อ้างใน ศักดา กันหาเวียง 2535: 6) ได้อธิบายถึงความ เป็นมาขององค์การชุมชนในเขตเทศบาลไว้ว่า เมื่อวันที่ 11 พฤศจิกายน 2530 ได้มีการประชุมร่วมระหว่างคณะกรรมการกำหนดรูปแบบชุมชนย่อยกับเจ้าหน้าที่ของสำนักงานพัฒนาเมือง (สพม.) แล้วได้นำเข้าสู่การพิจารณาของคณะกรรมการวิจัยและพัฒนาการบริหารของกรมการปกครอง สุดท้ายได้มีการประชุมร่วมของหน่วยงานและบุคคลที่เกี่ยวข้อง โดยมี อธิบดีกรมการปกครองเป็นประธาน ได้มีข้อยุติในการกำหนดรูปแบบและวิธีการจัดตั้ง ตลอดจนภารกิจขององค์การดำเนินงานชุมชนย่อย เพื่อให้เทศบาลได้ใช้เป็นแนวทางปฏิบัติซึ่งได้แจ้งไปจังหวัดทุกจังหวัดเพื่อให้เทศบาลทราบและดำเนินการจัดตั้งชุมชนย่อยต่อไป

หนังสือสั่งการกระทรวงมหาดไทย ที่ มท 0413/ว 1553 ลงวันที่ 29 ธันวาคม 2530 ได้ให้ความหมายขององค์การชุมชน ในแนวทางการจัดตั้งชุมชนย่อยเพื่อพัฒนาเทศบาล และ ตูชาภิบาล ไว้ดังนี้ ชุมชนย่อย หมายถึง ชุมชนในเขตเทศบาลที่ประชาชนอาศัยอยู่ร่วมกัน โดยมี

สภาพพื้นที่หรือภูมิศาสตร์ร่วมกัน เช่น ในเขตแนวถนน ครอบคลุม อาคารเรือนแถวเดียวกัน หรือมีลักษณะเป็น Block หรือ Zone เดียวกัน อาทิ เช่น กลุ่มต่างๆ ชุมชนแออัด หรือหมู่บ้านจัดสรร เป็นต้น

หนังสือสั่งการกระทรวงมหาดไทย ที่ มท 0413/ว 1553 ลงวันที่ 29 ธันวาคม 2530 ได้กำหนดวัตถุประสงค์ของการจัดตั้งองค์กรชุมชนในเขตเทศบาลไว้ ดังนี้

1) เพื่อส่งเสริมให้ชุมชนต่างๆ ในเขตเทศบาล ได้มีการรวมตัวกันเพื่อพัฒนาชุมชนของตนเอง

2) เพื่อให้ประชาชนในชุมชนมีส่วนร่วม และมีบทบาทในการป้องกัน แก้ไขปัญหาและพัฒนาชุมชนของตน ทั้งทางด้านเศรษฐกิจและสังคม

3) เพื่อลดภาระในการปฏิบัติงานของเทศบาล

4) เพื่อประสานและส่งเสริมความร่วมมือของประชาชนในท้องถิ่นกับเทศบาล

4.2 บทบาทหน้าที่ขององค์กรชุมชนในเขตเทศบาล

หนังสือสั่งการกระทรวงมหาดไทย ที่ มท 0413/ว 1553 ลงวันที่ 29 ธันวาคม 2530 ได้กำหนดบทบาทหน้าที่ขององค์กรชุมชนในเขตเทศบาลไว้ ดังนี้

1) เป็นผู้เสริมสร้าง จิตสำนึก ความสามัคคี การมีส่วนร่วมในการพัฒนาของผู้อยู่อาศัยในชุมชน และของสังคม

2) เป็นผู้นำ ในการดำเนินกิจกรรมต่างๆ ในชุมชน อาทิเช่น กิจกรรมประเพณี ท้องถิ่นกิจกรรมสาธารณสุข กิจกรรมพัฒนาอาชีพ และการปรับปรุงชุมชน

3) เป็นสื่อกลาง ในการรับฟัง รวบรวมความคิดเห็นและปัญหาของชุมชน รวมทั้งสะท้อนความต้องการและข้อเสนอของชุมชนต่อหน่วยงานที่เกี่ยวข้องได้ทราบ

4) เป็นหน่วยงาน ในการประสาน โครงการกิจกรรมต่างๆ ระหว่างกลุ่มทั้งหลายในชุมชน และระหว่างผู้อาศัยในชุมชนและองค์กร หน่วยงานต่างๆ ภายนอก ทั้งภาครัฐ และเอกชน รวมทั้งชุมชนแห่งอื่นๆ ด้วย

4.3 ขั้นตอนการจัดตั้งองค์กรชุมชนในเขตเทศบาล

หนังสือสั่งการกระทรวงมหาดไทย ที่ มท 0413/ว 1553 ลงวันที่ 29 ธันวาคม 2530 ได้กำหนดขั้นตอนการจัดตั้งองค์กรชุมชนในเขตเทศบาลไว้ ดังนี้

1) ให้เทศบาลพิจารณาแต่งตั้งเจ้าหน้าที่ผู้รับผิดชอบในการดำเนินงานให้ชัดเจน แต่งตั้งคณะกรรมการชุดหนึ่งเพื่ออำนวยความสะดวก ประสานงาน และให้การสนับสนุนการดำเนินการของคณะกรรมการชุมชนย่อยและมีที่ปรึกษาความจำเป็นและเหมาะสม เพื่อปรึกษาขอคำแนะนำและสนับสนุนการดำเนินงาน

2) ให้เทศบาลพิจารณาชุมชนที่เห็นสมควร หรือชุมชนร้องขอให้มีการจัดตั้งเพื่อเป็นตัวแทนในชุมชน

3) เทศบาลจะต้องสำรวจข้อมูลพื้นฐานต่างๆ ที่เกี่ยวข้องกับปัญหาด้านเศรษฐกิจ ด้านสังคม วัฒนธรรม การบริการพื้นฐาน และด้านการเมือง ทั้งนี้ โดยใช้ จปฐ.เป็นเครื่องชี้วัด

4) ส่งเจ้าหน้าที่ของเทศบาลออกไปประชาสัมพันธ์ และกระตุ้นให้ประชาชนเห็นถึงความจำเป็นและความสำคัญที่ชุมชนจะต้องถือการร่วมมือกันพัฒนาและแก้ไขปัญหาในชุมชน

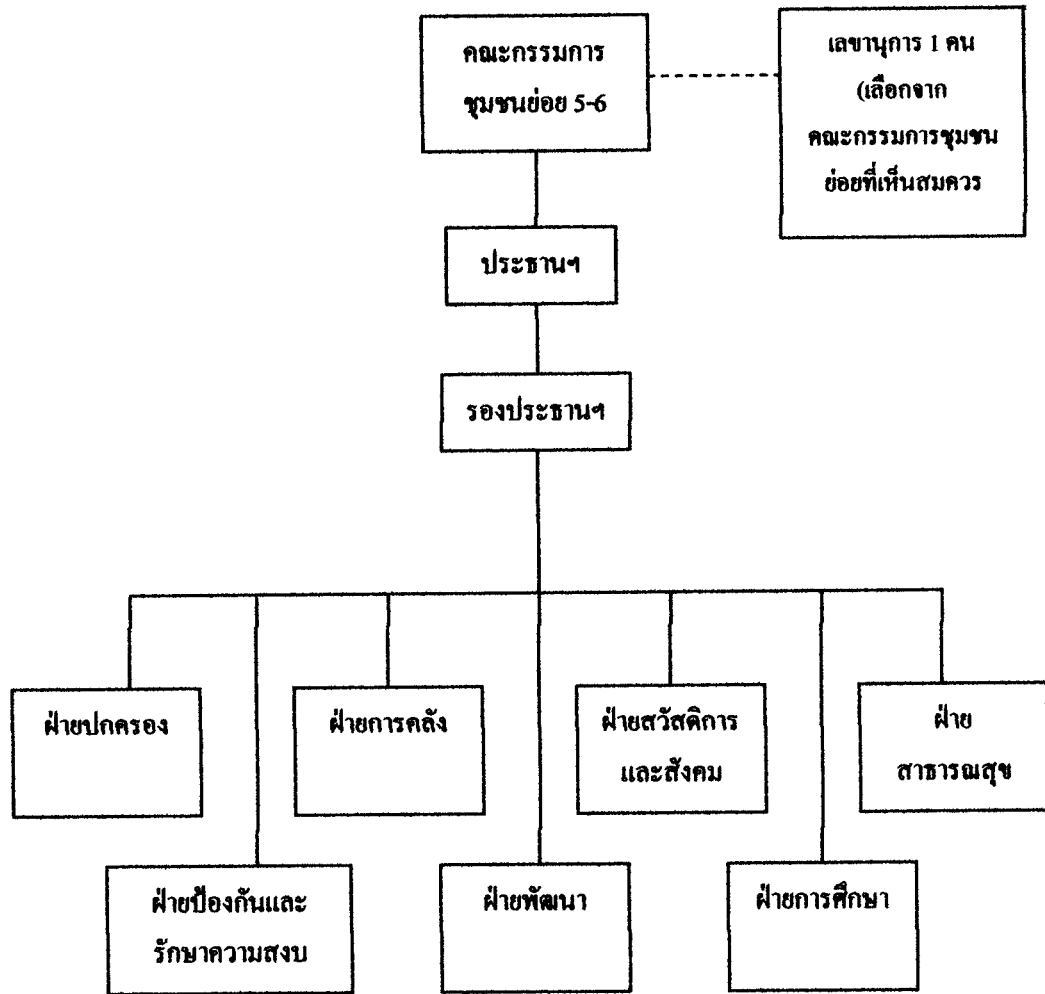
5) การแบ่งชุมชนย่อยตามสภาพพื้นที่ หรือแนวถนน หรืออาคารเรือนแถวเป็น Block หรือ Zone และตามความเหมาะสม

6) ให้ประชาชนเลือกกรรมการชุมชนขึ้นเอง โดยเลือกจากประชาชนที่อาศัยอยู่ในชุมชนนั้นๆ และให้คณะกรรมการชุมชนเลือกที่ปรึกษาคณะกรรมการชุมชนตามสมควร แล้วแจ้งรายชื่อให้เทศบาลทราบ

7) เทศบาลประกาศแต่งตั้งคณะกรรมการชุมชนและที่ปรึกษาชุมชน

4.4 รูปแบบและบทบาทหน้าที่ของคณะกรรมการชุมชนย่อย และที่ปรึกษา

หนังสือสั่งการกระทรวงมหาดไทย ที่ มท 0413/ว 1553 ลงวันที่ 29 ธันวาคม 2530 ได้กำหนดรูปแบบและบทบาทหน้าที่ของคณะกรรมการชุมชนย่อย และที่ปรึกษาไว้ ดังนี้



หมายเหตุ คณะกรรมการชุมชนย่อย 1 คน อาจทำหน้าที่หลายฝ่ายได้

ภาพที่ 2.1 รูปแบบคณะกรรมการชุมชนย่อย

จำนวนของคณะกรรมการชุมชนย่อยมีจำนวนตามความเหมาะสม ประชาชนเป็นผู้ตัดสินใจเลือกรูปแบบ องค์กรจำนวนการวิธีการเลือกตั้งกรรมการ ตลอดจนกำหนดคุณสมบัติของกรรมการชุมชนเองทั้งหมด โดยเทศบาลเป็นเพียงที่เลี้ยง ให้คำแนะนำ ปรีกษา และรับรองสถานภาพของคณะกรรมการชุมชนโดยเทศบาลประกาศแต่งตั้ง ส่วนที่ปรีกษาชุมชน เทศบาลประกาศแต่งตั้ง บุคคลที่คณะกรรมการชุมชนเห็นสมควรเชิญเป็นที่ปรีกษา

1) บทบาทของคณะกรรมการชุมชนย่อย

- (1) เป็นผู้นำและแกนกลางในการพัฒนาชุมชน
- (2) แก้ไขปัญหาต่างๆ ที่เกิดขึ้นในชุมชน
- (3) เสนอแผนงานโครงการเพื่อขอความช่วยเหลือจากเทศบาล
- (4) ส่งเสริมและสนับสนุนให้ประชาชนมีความสำนึกและร่วมใจกันพัฒนา

(5) ส่งเสริมขนบธรรมเนียมประเพณีอันดีงามและสร้างความสามัคคีใน
ชุมชน

(6) ดำเนินการอื่นๆ ตามที่เห็นสมควร

2) บทบาทหน้าที่ของที่ปรึกษาชุมชน

ให้คำปรึกษาแนะนำและให้การสนับสนุนการดำเนินงานแก่คณะกรรมการ
ชุมชน

5. งานวิจัยที่เกี่ยวข้อง

ในการศึกษาการจัดตั้งองค์กรชุมชนในเขตเทศบาลตำบลท่ายาง อำเภอท่ายาง จังหวัด
เพชรบุรี ผู้วิจัยได้ศึกษางานวิจัยต่างๆ ที่เกี่ยวข้องกับการจัดตั้งองค์กรชุมชนในเขตเทศบาล ดังนี้

ศักดิ์ กันทาเวียง (2535) ได้ทำการศึกษา เรื่อง การจัดตั้งชุมชนย่อย ในเขตเทศบาลนคร
เชียงใหม่ พบว่า (1) การจัดตั้งชุมชนย่อยในเขตเทศบาลนครเชียงใหม่ (พ.ศ.2527-2533) มีมูลเหตุมา
จากปัจจัยทางการเมืองมากกว่าปัจจัยทางการบริหาร กล่าวคือ บุคคลที่ริเริ่มสนับสนุนให้มีการจัดตั้ง
ชุมชนย่อยได้แก่ นายกเทศมนตรีและคณะซึ่งเป็นปัจจัยทางการเมืองมากกว่าบุคคลที่ริเริ่มหรือ
สนับสนุนให้มีการจัดตั้งชุมชนย่อยขึ้น คือ เจ้าหน้าที่เทศบาล ซึ่งเป็นปัจจัยทางการบริหาร (2) การ
จัดตั้งชุมชนย่อยเมื่อพิจารณาตามวัตถุประสงค์ทางการบริหารของเทศบาลที่กำหนดขึ้น ได้แก่ การ
รวมตัวกันของประชาชนเพื่อพัฒนาชุมชนของตนเอง การมีส่วนร่วม และมีบทบาทของประชาชน
ในการป้องกัน แก้ไขปัญหาและพัฒนาชุมชนของตน ทั้งทางด้านเศรษฐกิจและสังคม และการ
ประสานและส่งเสริมความร่วมมือของประชาชนในท้องถิ่นกับเทศบาลซึ่งประเด็กได้เกิดขึ้นใน
ชุมชนย่อย และประสบความสำเร็จในระดับสูง (3) พื้นฐานความรู้ความเข้าใจต่อการเมืองการ
ปกครองท้องถิ่นในรูปแบบเทศบาลของประชาชนที่อาศัยอยู่ในชุมชนย่อย ส่วนใหญ่อยู่ในระดับ
ปานกลาง

จุฑารัตน์ วุฒิสมนุรณ (2538) ได้ทำการวิจัย เรื่อง การมีส่วนร่วมของคณะกรรมการ
ชุมชนในการพัฒนาชุมชนย่อยภายในเขตเทศบาล : ศึกษาเฉพาะกรณีเทศบาลตำบลศรีราชา จังหวัด
ชลบุรี พบว่า (1) คณะกรรมการชุมชน มีส่วนร่วมในการพัฒนาชุมชนย่อยในระดับสูง (2) เพศ อายุ
ระดับการศึกษา อาชีพ รายได้ ระยะเวลาที่อาศัยอยู่ในชุมชนย่อย การเป็นสมาชิกกลุ่มทางสังคม และ
ลักษณะชุมชนย่อย 9 ชุมชน ไม่มีผลต่อการมีส่วนร่วมของคณะกรรมการชุมชนในการพัฒนาชุมชน
ย่อย ความรู้ความเข้าใจเกี่ยวกับบทบาทและหน้าที่ของคณะกรรมการชุมชนในการพัฒนาชุมชนย่อย
และความคิดเห็นเกี่ยวกับการพัฒนาชุมชนย่อย มีความสัมพันธ์กับการมีส่วนร่วมของคณะกรรมการ

ชุมชนในการพัฒนาชุมชนย่อย (3) ปัญหาอุปสรรคเกี่ยวกับการพัฒนาชุมชนย่อย ส่วนใหญ่เกิดจากขาดความร่วมมือจากประชาชนในชุมชนย่อย และขาดการประสานงานระหว่างคณะกรรมการชุมชนย่อยกับเจ้าหน้าที่ของเทศบาล แนวทางการแก้ไขปัญหาคือ การประชาสัมพันธ์ให้ความรู้แก่ประชาชน เรื่องการพัฒนาชุมชนย่อยอย่างต่อเนื่อง และให้ประชาชนมีส่วนร่วมในการพัฒนาชุมชนย่อยของตน

ชนนาค วิสมิตนันท์ (2546) ได้ทำการวิจัยเรื่อง ศักยภาพของชุมชนในการพัฒนาเมืองให้เป็นเมืองน่าอยู่ กรณีศึกษา : เขตเทศบาลเมืองอุดรดิตต์ จังหวัดอุดรดิตต์ พบว่า ศักยภาพของประชาชนในเชิงปริมาณที่ประเมินคนในการพัฒนาเมืองให้เป็นเมืองน่าอยู่ อยู่ในระดับปานกลาง โดยไม่มีความพร้อมในการดำเนินงานเมืองน่าอยู่ โดยเฉพาะเรื่องการให้บริการด้านสาธารณสุข สาธารณูปการของสำนักงานเทศบาลเมืองอุดรดิตต์ยังไม่เป็นที่น่าพอใจ แต่ในส่วนของผู้บริหารโครงการ บุคลากรจากหน่วยงานเทศบาล ผู้นำชุมชน ตลอดจนผู้ที่เกี่ยวในเชิงคุณภาพพบว่า ศักยภาพในการพัฒนาให้เป็นเมืองน่าอยู่ของแต่ละชุมชนมีศักยภาพอยู่ในระดับสูง มีข้อเสนอแนะให้หน่วยงานต่างๆ ที่เกี่ยวข้องในการดำเนินงานเมืองน่าอยู่สนับสนุนและส่งเสริมให้ประชาชนมีส่วนร่วมการวางแผนการพัฒนา เพื่อให้ตรงตามความต้องการของประชาชนมากที่สุด เทศบาลควรปรับปรุงการให้บริการทางกายภาพเพิ่มมากขึ้น ประชาชนควรที่สนใจติดตามข่าวสารของหน่วยงานต่างๆ เพื่อปรับปรุงแก้ไขปัญหา และพัฒนาชุมชนของตนเองให้เป็นเมืองน่าอยู่อย่างแท้จริง

มนตรี กรรพุมมาลย์ และคณะ (2547) ได้ทำการวิจัยเรื่อง องค์กรชุมชนเข้มแข็งและการพัฒนารูปแบบเครือข่ายองค์กรชุมชน : กรณีศึกษาชุมชนในเทศบาลตำบลอุโมงค์ อำเภอเมืองจังหวัดลำพูน พบว่า สมาชิกของชุมชนมีศักยภาพในการศึกษาและวิเคราะห์ชุมชนและองค์กรชุมชนได้ โดยอาศัยเครื่องมือประเมินสถานะชนบทแบบมีส่วนร่วม ความเข้มแข็งของชุมชนขึ้นอยู่กับบทบาทผู้นำที่มีวิสัยทัศน์และทำงานเพื่อส่วนรวม ใช้หลักประชาธิปไตย และมีความรู้ความสามารถ โดยมีรูปแบบเครือข่ายที่เหมาะสมในการทำงานร่วมกันของภาคี 5 ฝ่าย คือ เทศบาลตำบลอุโมงค์ หน่วยงานราชการระดับตำบล กรรมการชุมชน กลุ่ม/องค์กรชุมชน และผู้ประสานงานชุมชน และมีรูปแบบของศูนย์การเรียนรู้สังคม/ชุมชนที่เหมาะสมควรเป็นความร่วมมือ 3 ฝ่าย คือ ฝ่ายการเมือง (เทศบาลตำบลอุโมงค์) ทำหน้าที่ประสานงาน ฝ่ายประชาชน (องค์กรชุมชน) ทำหน้าที่กรรมการบริหารศูนย์การเรียนรู้ และฝ่ายวิชาการ (หน่วยงานราชการระดับตำบลและมหาวิทยาลัย) มีข้อเสนอแนะ คือ 1. ด้านนโยบาย รัฐควรมีมาตรการส่งเสริมและพัฒนาเครือข่ายองค์กรชุมชนเข้มแข็ง มีการจัดตั้งศูนย์เรียนรู้ฯ และส่งเสริมเครือข่ายการเรียนรู้ระหว่างสถาบันการศึกษาขององค์กรปกครองส่วนท้องถิ่น 2. ด้านปฏิบัติ ควรพัฒนาผู้นำองค์กรชุมชนและเครือข่าย

โดยใช้เทคนิคการศึกษอบรมแบบมีส่วนร่วม สนับสนุนให้ศูนย์เรียนรู้ฯ เป็นศูนย์วิจัยชุมชน และ 3. ด้านวิจัย ควรมีการการทำวิจัยเปรียบเทียบปัจจัยที่มีผลต่อการดำเนินงานของเครือข่ายองค์กรชุมชน เมืองและชนบท และการวิจัยหารูปแบบที่เหมาะสมของศูนย์เรียนรู้ฯ

อมรรัตน์ ชัยพรรคเมือง (2548) ได้ทำการศึกษาปัญหาพิเศษเรื่อง การมีส่วนร่วมของประชาชนในการพัฒนาชุมชนย่อยในเขตเทศบาล : ศึกษากรณี เทศบาลตำบลแหลมฉบัง อำเภอ ศรีราชา จังหวัดชลบุรี พบว่า ปัจจัยการมีส่วนร่วมในการพัฒนาชุมชนรวม 4 ด้านของผู้นำชุมชน เจ้าหน้าที่รัฐ และนโยบายของรัฐบาลมีค่าเฉลี่ยปฏิบัติอยู่บ่อยๆ สำหรับด้านบทบาทข้าราชการมีค่าเฉลี่ยต่ำสุด การมีส่วนร่วมของประชาชนในการพัฒนาชุมชนย่อยในเขตเทศบาล รวม 4 ด้าน ประชาชนมีส่วนร่วมระดับมาก โดยมีด้านการร่วมดำเนินกิจกรรมพัฒนาชุมชนมีค่าเฉลี่ยสูงสุด ด้านการร่วมค้นหาปัญหามีค่าเฉลี่ยต่ำสุด ปัจจัยที่ส่งผลต่อการมีส่วนร่วมของประชาชนในการพัฒนาชุมชน คือ อายุ รายได้ต่อเดือน การเป็นสมาชิกกลุ่ม ระยะเวลาที่อาศัยอยู่ในชุมชน ความคิดเห็นด้านภาวะผู้นำ การติดต่อสื่อสาร บทบาทของข้าราชการและนโยบายรัฐบาลมีความสัมพันธ์กับการมีส่วนร่วมของประชาชนที่ระดับนัยสำคัญ 0.05 โดยที่อายุและระดับการศึกษาไม่มีความสัมพันธ์กับการมีส่วนร่วมของประชาชน มีข้อเสนอแนะคือ ให้ภาครัฐสนับสนุน ส่งเสริมให้ประชาชนทราบถึงความสำคัญในการเข้ามามีส่วนร่วม ในการดำเนินงานตามนโยบายของรัฐ เพื่อประชาชนจะได้ร่วมกันพัฒนาชุมชนในเขตเทศบาลของตนเองให้เป็นเมืองน่าอยู่ต่อไป

บทที่ 3

วิธีดำเนินการวิจัย

การทำวิจัยครั้งนี้ผู้วิจัยได้แบ่งการศึกษาวิจัยออกเป็น 2 ขั้นตอน ดังนี้

1. ขั้นตอนที่ 1 เป็นการศึกษาการดำเนินการจัดตั้งองค์กรชุมชน การดำเนินงานขององค์กรชุมชนที่จัดตั้งขึ้น ผลการจัดตั้งองค์กรชุมชน ปัญหา และแนวทางในการแก้ไขปัญหาการจัดตั้งองค์กรชุมชนในเขตเทศบาลตำบลท่ายาง จังหวัดเพชรบุรี โดยใช้แบบสอบถามเป็นเครื่องมือ
2. ขั้นตอนที่ 2 เป็นการศึกษาปัญหา แนวทางแก้ไขปัญหา และแนวทางการพัฒนาการจัดตั้งองค์กรชุมชนในเขตเทศบาลตำบลท่ายาง โดยใช้การสนทนากลุ่ม

1. ขั้นตอนที่ 1

ขั้นตอนที่ 1 เป็นการสำรวจข้อมูลเกี่ยวกับการดำเนินการจัดตั้งองค์กรชุมชนในเขตเทศบาลตำบลท่ายาง จังหวัดเพชรบุรี การดำเนินงานขององค์กรชุมชนที่จัดตั้งขึ้น ผลการจัดตั้งองค์กรชุมชน ปัญหา และแนวทางในการแก้ไขปัญหาการจัดตั้งองค์กรชุมชนในเขตเทศบาลตำบลท่ายาง จังหวัดเพชรบุรี โดยวิธีการสอบถามประชาชนที่อาศัยอยู่ในพื้นที่ของชุมชน

1.1. ประชากร และกลุ่มตัวอย่าง

1.1.1 ประชากรที่ใช้ศึกษา เป็นประชาชนผู้มีสิทธิเลือกตั้งในเทศบาลตำบลท่ายาง จำนวน 32 ชุมชนย่อย รวม 24,816 คน

1.1.2 กลุ่มตัวอย่าง คือประชาชนผู้มีสิทธิเลือกตั้งในชุมชนย่อยเขตเทศบาลตำบลท่ายาง ซึ่งได้จากการสุ่มตัวอย่างแบบหลายขั้นตอน (Multistage Sampling) ดังนี้

1) กำหนดขนาดตัวอย่างโดยคำนวณจากสูตรของ Taro Yamane ที่ระดับความเชื่อมั่น 95 เปอร์เซ็นต์ ($e=0.05$) (Yamane, 1973:727)

$$n = \frac{N}{1 + Ne^2}$$

โดย e = ความคลาดเคลื่อนของการสุ่มตัวอย่าง (0.05)

N = ขนาดของประชากร

$$n = \text{ขนาดของกลุ่มตัวอย่าง}$$

$$n = \frac{24,816}{1 + 24,816 \times 0.05^2}$$

$$n = 399.98$$

จำนวน 400 คน

2) สุ่มเลือกกลุ่มตัวอย่างชุมชนย่อยโดยการแบ่งชั้นของข้อมูลชุมชนย่อยที่เป็นหน่วยตัวอย่าง โดยใช้จำนวนปีที่มีการจัดตั้งชุมชนย่อยในเขตเทศบาลตำบลท่าช้างขึ้นใหม่เป็นชั้นภูมิ แบ่งออกเป็น 4 ชั้นภูมิโดยกำหนดให้มีจำนวนชุมชนย่อยละ 25 ของจำนวนชุมชนย่อยทั้งหมด จะได้ทั้งหมด 8 ชุมชนย่อย โดยให้แต่ละชั้นภูมิมีจำนวนชุมชนย่อยเท่ากัน แล้วทำการสุ่มชุมชนย่อยในแต่ละชั้นภูมิแบบง่ายโดยการจับสลากชั้นภูมิละ 2 ชุมชนย่อย ในข้อมูลในตาราง 3.1

- ชุมชนย่อยในเขตเทศบาลตำบลท่าช้างที่ได้รับการจัดตั้งขึ้นในปี พ.ศ. 2545 จำนวน 9 ชุมชนย่อย ทำการสุ่มแบบจับสลากจำนวน 2 ชุมชนย่อย

- ชุมชนย่อยในเขตเทศบาลตำบลท่าช้างที่ได้รับการจัดตั้งขึ้นในปี พ.ศ. 2546 จำนวน 10 ชุมชนย่อย ทำการสุ่มแบบจับสลากจำนวน 2 ชุมชนย่อย

- ชุมชนย่อยในเขตเทศบาลตำบลท่าช้างที่ได้รับการจัดตั้งขึ้นในปี พ.ศ. 2547 จำนวน 4 ชุมชนย่อย ทำการสุ่มแบบจับสลากจำนวน 2 ชุมชนย่อย

- ชุมชนย่อยในเขตเทศบาลตำบลท่าช้างที่ได้รับการจัดตั้งขึ้นในปี พ.ศ. 2548 จำนวน 9 ชุมชนย่อย ทำการสุ่มแบบจับสลากจำนวน 2 ชุมชนย่อย

3) สุ่มตัวอย่างประชาชนในแต่ละชุมชนย่อยด้วยวิธีการสุ่มแบบเป็นถนนตามแนวถนนในหมู่บ้าน โดยให้มีน้ำหนักเท่ากันทั้ง 8 ชุมชนย่อย จะได้ชุมชนย่อยละ 50 คน รวมจำนวนกลุ่มตัวอย่างทั้งหมด 400 คน ดังปรากฏในตารางที่ 3.1

ตารางที่ 3.1 จำนวนประชากรที่ทำการศึกษา

กลุ่มที่	รายชื่อชุมชนย่อยในเขตเทศบาล	วัน/เดือน/ปี ที่จัดตั้ง	กลุ่มตัวอย่าง
1	ชุมชนย่อยบ้านท่าคอย	10 มกราคม 2545	50
	ชุมชนย่อยบ้านท่าคันโพธิ์	5 กุมภาพันธ์ 2545	50
2	ชุมชนย่อยบ้านหนองแพปล่างรวมพลัง	5 กุมภาพันธ์ 2546	50
	ชุมชนย่อยบ้านหนองบัว	11 กันยายน 2546	50
3	ชุมชนย่อยศาลเจ้าท่ายาง	3 สิงหาคม 2547	50
	ชุมชนย่อยโรงพยาบาล-ระหารบอน	5 สิงหาคม 2547	50
4	ชุมชนย่อยโค้งข่อย	26 พฤษภาคม 2548	50
	ชุมชนย่อยหนองปลวก	20 ธันวาคม 2548	50
รวม			400

1.2 เครื่องมือที่ใช้ในการศึกษา คือ แบบสอบถาม ประชาชนผู้มีสิทธิเลือกตั้งในชุมชนย่อยเขตเทศบาลตำบลท่ายาง มีวิธีดำเนินการสร้างดังต่อไปนี้

1.2.1 คำเนิการศึกษารวบรวมข้อมูล แนวคิด ทฤษฎีเกี่ยวกับการสร้างเครื่องมือวัด ตลอดจนแนวคิด ทฤษฎี เกี่ยวกับการจัดตั้งองค์กรชุมชนในเขตเทศบาลตำบลท่ายาง และงานวิจัยที่เกี่ยวข้องจากเอกสาร ซึ่งครอบคลุมวัตถุประสงค์ที่ต้องการศึกษา เพื่อใช้ในการดำเนินการร่างแบบสอบถาม ตามโครงสร้างเนื้อหาที่กำหนดไว้ 5 ตอน ดังนี้

ตอนที่ 1 ข้อมูลทั่วไปของผู้ตอบแบบสอบถาม

ตอนที่ 2 การดำเนินการจัดตั้งองค์กรชุมชนในเขตเทศบาลตำบลท่ายาง

ตอนที่ 3 การดำเนินงานขององค์กรชุมชนที่จัดตั้งขึ้นในเขตเทศบาลตำบลท่า

ยาง

ตอนที่ 4 ผลของการจัดตั้งองค์กรชุมชนในเขตเทศบาลตำบลท่ายาง

ตอนที่ 5 ปัญหา และแนวทางการแก้ไขปัญหาในการจัดตั้งองค์กรชุมชนใน

เขตเทศบาลตำบลท่ายาง

ลักษณะของแบบสอบถามที่สร้างขึ้น ในตอนที่ 1 เป็นแบบ Check list ตอนที่ 5 เป็นคำถามปลายเปิดสำหรับตอนที่ 2 ตอนที่ 3 และตอนที่ 4 เป็นมาตรวัด Likert's scale แบ่งเป็น 5 ระดับ คือ

ระดับความคิดเห็น	คะแนนข้อความ
มากที่สุด	5
มาก	4
ปานกลาง	3
น้อย	2
น้อยที่สุด	1

1.2.2 นำแบบสอบถามที่ดำเนินการร่างเสร็จแล้ว เสนอต่ออาจารย์ที่ปรึกษาเพื่อตรวจสอบความถูกต้อง ครอบคลุมเนื้อหา และนำมาปรับปรุงแก้ไขให้เหมาะสม

1.2.3 ตรวจสอบความตรงเชิงโครงสร้างของเครื่องมือ โดยผู้เชี่ยวชาญ ที่เป็นนักวิชาการ และผู้บริหารที่เทศบาลเมืองชะอำ จำนวน 3 ราย ในภาคผนวก ข นำเสนอต่ออาจารย์ที่ปรึกษาเพื่อพิจารณา

1.2.4 นำแบบสอบถามที่ได้ปรับปรุงแก้ไขแล้ว ไปทำการทดลองใช้ Try out กับกลุ่มตัวอย่างที่มีลักษณะใกล้เคียงกับกลุ่มตัวอย่างที่ศึกษา เป็นประชาชนในเขตเทศบาลเมืองชะอำ อำเภอชะอำ จังหวัดเพชรบุรี จำนวน 30 คน แล้วนำมาคำนวณค่าความเชื่อถือได้ (Reliability) ด้วยวิธีแอลฟาของครอนบาค (Cronbach's Alpha) มีค่าเท่ากับ 0.921 การหาค่าอำนาจจำแนก (Discrimination) ของคำถามแต่ละข้อ พบว่าส่วนใหญ่มีค่ามากกว่า 0.2 และมี 1 ข้อไม่ผ่านเกณฑ์ นำข้อคำถามดังกล่าวมาปรับปรุงข้อคำถามใหม่และนำไปสอบถามเสนอต่ออาจารย์ที่ปรึกษา พิจารณาข้อคำถามที่ปรับปรุงแล้วก่อนนำไปจัดทำแบบสอบถามฉบับสมบูรณ์

1.3 การเก็บรวบรวมข้อมูลผู้วิจัย จัดทำหนังสือขอความอนุเคราะห์จากนายกเทศมนตรีตำบลท่ายาง เพื่อขอสำรวจข้อมูล โดยวิธีการใช้แบบสอบถาม กับประชาชนผู้มีสิทธิเลือกตั้งใน 8 ชุมชนย่อยเขตเทศบาลตำบลท่ายาง จำนวน 400 คน ที่ทำการสุ่มตัวอย่างไว้แล้ว โดยผู้วิจัยดำเนินการจัดเก็บข้อมูลร่วมกับผู้ช่วยนักวิจัย จำนวน 2 คน การจัดเก็บข้อมูล ผู้วิจัยได้ทำการแจกแบบสอบถามให้ประชาชนดำเนินการกรอกคำตอบคำถามด้วยตนเอง และผู้วิจัยกับผู้ช่วยนักวิจัย ดำเนินการสอบถามคำถามแบบสอบถามกรณีที่ประชาชนไม่สามารถตอบแบบสอบถามได้ตนเอง จำนวนทั้งสิ้น 400 ฉบับ ผู้วิจัยตรวจสอบความสมบูรณ์ของข้อมูลจากแบบสอบถามที่ได้รับคืนจากประชาชนหน่วยตัวอย่างได้จำนวนทั้งสิ้น 400 ฉบับ

1.4 การวิเคราะห์ข้อมูล ผู้วิจัยนำข้อมูลที่ได้มาจากแบบสอบถาม นำมาจัดระเบียบข้อมูล (data processing) ดำเนินการลงรหัสของข้อมูล และนำมาวิเคราะห์และประมวลผลโดยใช้เครื่องคอมพิวเตอร์ด้วยโปรแกรมสำเร็จรูป สถิติที่ใช้ในการวิเคราะห์ข้อมูล โดยแบ่งได้ ดังนี้

ตอนที่ 1 ข้อมูลทั่วไปของผู้ตอบแบบสอบถาม ใช้สถิติพื้นฐานร้อยละ

ตอนที่ 2,3,4 การดำเนินการจัดตั้งองค์กรชุมชน การดำเนินงานขององค์กรชุมชนที่จัดตั้งขึ้น และผลการจัดตั้งองค์กรชุมชนในเขตเทศบาลตำบลท่ายาง จังหวัดเพชรบุรี การวิเคราะห์ค่าเฉลี่ยและส่วนเบี่ยงเบนมาตรฐาน โดยแปลความหมายคะแนนเฉลี่ย ดังนี้

$$\begin{aligned} \frac{\text{คะแนนสูงสุด} - \text{คะแนนต่ำสุด}}{\text{จำนวนชั้น}} &= \frac{5-1}{3} \\ &= 1.33 \end{aligned}$$

ผู้วิจัยใช้เกณฑ์การแปลความหมายค่าคะแนนเฉลี่ย ดังนี้

ค่าคะแนนเฉลี่ยระหว่าง 1.00 - 2.33	หมายถึง มีความคิดเห็นอยู่ในระดับน้อย
ค่าคะแนนเฉลี่ยระหว่าง 2.34 - 3.67	หมายถึง มีความคิดเห็นอยู่ในระดับปานกลาง
ค่าคะแนนเฉลี่ยระหว่าง 3.68 - 5.00	หมายถึง มีความคิดเห็นอยู่ในระดับมาก

สถิติพื้นฐานร้อยละ (Percentage) ค่าเฉลี่ย (Mean) และค่าเบี่ยงเบนมาตรฐาน (Standard Deviation)

ตอนที่ 5 ปัญหา และแนวทางการแก้ไขปัญหาในการจัดตั้งองค์กรชุมชนในเขตเทศบาลตำบลท่ายาง ลักษณะของคำถามเป็นคำถามปลายเปิด เมื่อได้ข้อมูลจากผู้ตอบแบบสอบถามทั้งหมดนำมาวิเคราะห์เนื้อหา นำเสนอในรูปแบบตารางแสดงความถี่ (Frequency)

2. ขั้นตอนที่ 2

ขั้นตอนที่ 2 เป็นการศึกษาปัญหา แนวทางการแก้ไขปัญหา และแนวทางการพัฒนาการจัดตั้งองค์กรชุมชน โดยการสนทนากลุ่ม (focus group) จำนวน 1 ครั้ง

2.1 กลุ่มตัวอย่าง ที่เข้าร่วมสนทนากลุ่ม ผู้วิจัยทำการเลือกแบบเฉพาะเจาะจงตัวแทนชุมชนย่อยในเขตเทศบาลตำบลท่ายาง ที่เป็นผู้รู้ถึงปัญหา แนวทางการแก้ไขปัญหา และแนวทางการพัฒนาการจัดตั้งองค์กรชุมชนในเขตเทศบาลตำบลท่ายาง โดยเลือกประธานกรรมการชุมชนที่เป็น

หน่วยตัวอย่าง 8 ชุมชนย่อย ชุมชนย่อยละ 1 คน ประกอบด้วย ประธานกรรมการชุมชนย่อยในเขตเทศบาลตำบลท่ายาง คือ ประธานกรรมการชุมชนย่อยบ้านท่าคอย ประธานกรรมการชุมชนย่อยบ้านหนองแฟบล่างรวมพลัง ประธานกรรมการชุมชนย่อยบ้านหนองบัว ประธานกรรมการชุมชนศาลเจ้าท่ายาง ประธานกรรมการชุมชนย่อยโรงพยาบาลระหารบอน ประธานกรรมการชุมชนย่อยโค้งข่อย และประธานกรรมการชุมชนย่อยหนองปลวก

2.2 เครื่องมือที่ใช้ในการศึกษา คือ แบบโครงสร้างการสนทนากลุ่ม ซึ่งประกอบด้วย 2 ส่วน คือ ส่วนที่ 1 ปัญหา สาเหตุ และแนวทางการแก้ไขปัญหาการจัดตั้งองค์กรชุมชนในเขตเทศบาลตำบลท่ายาง และส่วนที่ 2 แนวทางการพัฒนาการจัดตั้งองค์กรชุมชนในเขตเทศบาลตำบลท่ายาง โดยวิธีการสร้างและพัฒนาเครื่องมือ ดังนี้

1) ศึกษาข้อมูล แนวคิด ทฤษฎีที่เกี่ยวข้องกับการสร้างเครื่องมือวัด ตลอดจนแนวคิด ทฤษฎี เกี่ยวกับการจัดตั้งองค์กรชุมชนในเขตเทศบาลตำบลท่ายางและงานวิจัยที่เกี่ยวข้องจากเอกสาร

2) จัดทำร่างแบบโครงสร้างการสนทนากลุ่ม

3) นำร่างแบบโครงสร้างการสนทนากลุ่มที่ดำเนินการร่างเสร็จแล้ว เสนอต่ออาจารย์ที่ปรึกษาเพื่อตรวจสอบความถูกต้องและความครอบคลุมเนื้อหา และนำมาปรับปรุงแก้ไขให้เหมาะสม

4) ตรวจสอบความตรงเชิงโครงสร้างของเครื่องมือ โดยผู้เชี่ยวชาญ ที่เป็นนักวิชาการ และผู้บริหาร จำนวน 3 ราย ซึ่งเป็นผู้ตรวจแบบสอบถามด้วย และนำเสนอแนะต่ออาจารย์ที่ปรึกษา เพื่อปรับปรุงแก้ไขและจัดทำฉบับสมบูรณ์ต่อไป

2.3 การเก็บรวบรวมข้อมูล ผู้วิจัยได้ดำเนินการจัดสนทนากลุ่ม 1 ครั้ง เมื่อวันที่ 25 มิถุนายน 2552 ณ ห้องประชุมเทศบาลตำบลท่ายาง 1 กลุ่ม จำนวน 8 คน โดยผู้วิจัยดำเนินการสนทนา (moderator) ร่วมกับผู้ช่วยวิจัย จำนวน 2 คือ คุณนันทิยา เอี่ยมเอก วุฒิการศึกษาปริญญาตรีสาขา รัฐศาสตร์ และคุณสรวิชัย เอี่ยมเอก วุฒิการศึกษาปริญญาโทสาขารัฐศาสตร์ ผู้วิจัยคอยจุดประเด็น การสนทนา เพื่อเป็นการจูงใจให้บุคคลในกลุ่มได้แสดงความคิดเห็นต่อคำถามการวิจัยที่ผู้วิจัยต้องการ จะรู้ค้นหาคำตอบที่ยังไม่ชัดเจนจากแบบสอบถาม เพื่อส่งเสริมให้งานวิจัยให้มีความสมบูรณ์ที่สุด โดยมีลักษณะที่เปิดกว้างที่จะให้ผู้เข้าร่วมสนทนา แต่ละคนวิพากษ์วิจารณ์หรือมีข้อสงสัยถามผู้เข้าร่วม สนทนาคนอื่นๆ และตัวของผู้นำดำเนินการสนทนา และผู้ช่วยวิจัยจะสังเกตพฤติกรรมของบุคคลในกลุ่ม ที่ศึกษา ตลอดจนบันทึกการ ได้ตอบกันภายในกลุ่มด้วยการบันทึกเทป หรือการจดบันทึกไว้

2.4 การวิเคราะห์ข้อมูล นำข้อมูลที่ได้จากการสนทนากลุ่มมาจัดระเบียบข้อมูล ประกอบด้วยข้อมูล 2 ส่วน คือ ส่วนที่ 1 ข้อมูลจากการจดบันทึก ส่วนที่ 2 ข้อมูลจากการบันทึกเสียงนำ

ข้อมูลมาเรียบเรียงภาษา ตามลำดับหัวข้อการสนทนา สร้างข้อสรุปตามแบบ โครงสร้างการสนทนา
กลุ่ม โดยใช้วิธีวิเคราะห์เนื้อหา

บทที่ 4

ผลการวิเคราะห์ข้อมูล

ในการวิจัยเรื่อง การจัดตั้งองค์กรชุมชนในเขตเทศบาลตำบลท่ายาง จังหวัดเพชรบุรี ผู้วิจัยขอเสนอผลการวิเคราะห์ข้อมูลตามหัวข้อ ต่อไปนี้

1. ข้อมูลทั่วไปของผู้ตอบแบบสอบถาม
2. การดำเนินการจัดตั้งและการดำเนินงานขององค์กรชุมชนที่จัดตั้งขึ้น ในเขตเทศบาลตำบลท่ายาง
3. ผลการจัดตั้งองค์กรชุมชนในเขตเทศบาลตำบลท่ายาง
4. ปัญหา และแนวทางการแก้ไขปัญหาการจัดตั้งองค์กรชุมชนในเขตเทศบาลตำบลท่ายาง
5. แนวทางการพัฒนาการจัดตั้งองค์กรชุมชนในเขตเทศบาลตำบลท่ายาง

1. ข้อมูลทั่วไปของผู้ตอบแบบสอบถาม

ข้อมูลทั่วไปของผู้ตอบแบบสอบถาม ประกอบด้วย ข้อมูลด้านเพศ อายุ ระดับการศึกษา อาชีพหลัก รายได้ต่อเดือน ระยะเวลาที่อาศัยอยู่ในชุมชน โดยมีผู้ตอบแบบสอบถามทั้งหมด 400 คน จาก 8 ชุมชน ดังแสดงใน ตารางที่ 4.1

ตารางที่ 4.1 ข้อมูลทั่วไปของผู้ตอบแบบสอบถาม

(n=400)

ข้อมูลทั่วไป	จำนวน	ร้อยละ
เพศ		
ชาย	168	42.00
หญิง	232	58.00
อายุ		
18-20 ปี	18	4.50
21-30 ปี	67	16.75
31-40 ปี	103	25.75
41-50 ปี	118	29.50
51-60 ปี	70	17.50
61 ปีขึ้นไป	24	24.00
ระดับการศึกษา		
ประถมศึกษา	178	44.50
มัธยมศึกษาตอนต้น	78	19.50
มัธยมศึกษาตอนปลาย/ปวช.	65	16.25
อนุปริญญา/ปวศ./ปวท.	31	7.75
ปริญญาตรี	44	11.00
อื่นๆ	4	1.00
อาชีพหลัก		
เกษตรกร	119	29.75
ค้าขาย/ธุรกิจ	94	23.50
รับจ้าง/บริการ	139	34.75
รับราชการ/เจ้าหน้าที่ของรัฐ	29	7.25
อื่นๆ	19	4.75
รายได้ต่อเดือน		
น้อยกว่า 2,500 บาท	17	4.25
2,501-5,000 บาท	105	26.25
5,001-10,000 บาท	157	39.25
10,001-15,000 บาท	103	25.75
10,001-20,000 บาท	3	0.75
20,000 บาทขึ้นไป	15	3.75

ตารางที่ 4.1 (ต่อ)

ข้อมูลทั่วไป	จำนวน	ร้อยละ
ระยะเวลาอาศัยอยู่ในชุมชนนี้		
น้อยกว่า 1 ปี	1	0.25
1-5 ปี	11	2.75
6-10 ปี	22	5.50
11-15 ปี	37	9.25
16-20 ปี	59	14.75
20 ปีขึ้นไป	270	67.50

จากตารางที่ 4.1 พบว่าผู้ตอบแบบสอบถามส่วนใหญ่เป็นเพศหญิง จำนวน 232 คน คิดเป็นร้อยละ 58 และเพศชาย จำนวน 168 คิดเป็นร้อยละ 42 พบว่าส่วนใหญ่มีอายุระหว่าง 41-50 ปี จำนวน 118 คน คิดเป็นร้อยละ 29.50 รองลงมาคือ กลุ่มที่มีอายุระหว่าง 31-40 ปี จำนวน 103 คน คิดเป็นร้อยละ 25.75 กลุ่มที่มีอายุระหว่าง 18-20 ปี มีจำนวนน้อยที่สุด คือ 18 คิดเป็นร้อยละ 4.50 ในด้านระดับการศึกษา พบว่าส่วนใหญ่จบการศึกษาระดับประถมศึกษา จำนวน 178 คน คิดเป็นร้อยละ 44.50 รองลงมาคือระดับมัธยมศึกษาตอนต้น จำนวน 78 คน คิดเป็นร้อยละ 19.50 คน ผู้ตอบแบบสอบถามส่วนใหญ่ประกอบอาชีพรับจ้าง และบริการ จำนวน 139 คน คิดเป็นร้อยละ 34.75 รองลงมา ประกอบอาชีพเกษตรกร จำนวน 119 คน คิดเป็นร้อยละ 29.75 ส่วนใหญ่มีรายได้ระหว่าง 5,001-10,000 บาท จำนวน 157 คน คิดเป็นร้อยละ 39.25 รองลงมา มีรายได้ระหว่าง 2,501-5,000 บาท จำนวน 105 คน คิดเป็นร้อยละ 26.25 สำหรับระยะเวลาที่อาศัยอยู่ในชุมชน ส่วนใหญ่อาศัยอยู่ในชุมชนมาแล้วมากกว่า 20 ปี จำนวน 270 คน คิดเป็นร้อยละ 67.50 รองลงมา อาศัยอยู่ในชุมชนระหว่าง 16-20 ปี จำนวน 59 คน คิดเป็นร้อยละ 14.75

2. การดำเนินการจัดตั้งและการดำเนินงานขององค์กรชุมชนที่จัดตั้งขึ้นในเขตเทศบาลตำบลท่ายาง

2.1 การดำเนินการจัดตั้งองค์กรชุมชนในเขตเทศบาลตำบลท่ายาง

ในศึกษาการดำเนินการจัดตั้งองค์กรชุมชนในเขตเทศบาลตำบลท่ายาง ผู้วิจัยขอเสนอผลการวิเคราะห์ข้อมูลจากกลุ่มตัวอย่าง 400 คน จาก 8 ชุมชนย่อย โดยจำแนกเป็น

3 ประเด็น คือ (1) การดำเนินการจัดตั้งองค์กรชุมชนของประชาชน (2) การดำเนินการจัดตั้งองค์กรชุมชนโดยประชาชนและ (3) การดำเนินการจัดตั้งองค์กรชุมชนเพื่อประชาชน

2.1.1 การดำเนินการจัดตั้งองค์กรชุมชนของประชาชน

การศึกษาการดำเนินการจัดตั้งองค์กรชุมชนว่ามีลักษณะสอดคล้องกับหลักการดำเนินการจัดตั้งองค์กรชุมชนของประชาชนมากน้อยเพียงใด เป็นการศึกษาจากประเด็นที่เกี่ยวข้อง 4 ประการคือ การจัดตั้งองค์กรชุมชนเกิดจากความต้องการของประชาชน ประชาชนมีส่วนร่วมในการคิดริเริ่มการจัดตั้งองค์กรชุมชน ประชาชนมีส่วนร่วมในการดำเนินการขอจัดตั้งองค์กรชุมชน และประชาชนมีสิทธิในการควบคุมองค์กรชุมชน ดังแสดงในตารางที่ 4.2

ตารางที่ 4.2 การดำเนินการจัดตั้งองค์กรชุมชนของประชาชน

(n=400)

การดำเนินการจัดตั้งองค์กรชุมชน	ระดับ					\bar{X} S.D.	ระดับ
	มากที่สุด	มาก	ปานกลาง	น้อย	น้อยที่สุด		
การจัดตั้งองค์กรชุมชนเกิดจากความต้องการของประชาชน	31.00%	45.25%	20.25%	3.25%	0.25%	4.04 0.82	มาก
ประชาชนมีส่วนร่วมในการคิดริเริ่มการจัดตั้งองค์กรชุมชน	20.75%	52.75%	20.75%	5.75%	-	3.87 0.80	มาก
ประชาชนมีส่วนร่วมในการดำเนินการขอจัดตั้งองค์กรชุมชน	14.75%	48.75%	31.75%	4.75%	-	3.73 0.77	มาก
ประชาชนมีสิทธิในการควบคุมองค์กรชุมชน	6.75%	28.75%	46.25%	17.75%	0.50%	3.24 0.84	ปานกลาง
ค่าเฉลี่ยรวม	18.31%	43.88%	29.75%	7.88%	0.19%	3.72 0.65	มาก

จากตารางที่ 4.2 พบว่าการดำเนินการจัดตั้งองค์กรชุมชนมีลักษณะสอดคล้องกับหลักการดำเนินการจัดตั้งองค์กรชุมชนของประชาชน ในระดับมาก มีค่าเฉลี่ยรวม 3.72 เมื่อพิจารณาเป็นรายข้อพบว่า กลุ่มตัวอย่างเห็นว่าการจัดตั้งองค์กรชุมชนเกิดจากความต้องการของประชาชน อยู่ในระดับมาก มีค่าเฉลี่ย 4.04 รองลงมา เห็นว่าประชาชนมีส่วนร่วมในการคิดริเริ่มการจัดตั้งองค์กร

ชุมชน อยู่ในระดับมาก มีค่าเฉลี่ย 3.88 เห็นว่าประชาชนมีส่วนร่วมในการดำเนินการขอจัดตั้ง
องค์กรชุมชน อยู่ในระดับมาก มีค่าเฉลี่ย 3.73 และเห็นว่าประชาชนมีสิทธิในการควบคุมองค์กร
ชุมชน อยู่ในระดับปานกลาง มีค่าเฉลี่ย 3.23 ตามลำดับ

2.1.2 การดำเนินการจัดตั้งองค์กรชุมชนโดยประชาชน

การศึกษาการดำเนินการจัดตั้งองค์กรชุมชนว่ามีลักษณะสอดคล้องกับหลักการ
ดำเนินการจัดตั้งองค์กรชุมชนโดยประชาชนมากน้อยเพียงใด เป็นการศึกษาจากประเด็นที่เกี่ยวข้อง
4 ประการคือ ประชาชนมีส่วนร่วมในการเลือกตั้งประธานชุมชน ประชาชนมีส่วนร่วมในการ
เลือกตั้งกรรมการชุมชน ประชาชนมีส่วนร่วมในการกำหนดอำนาจหน้าที่ขององค์กรชุมชน และ
ประชาชนมีส่วนร่วมในการกำหนดโครงสร้างขององค์กรชุมชน ดังแสดงในตารางที่ 4.3

ตารางที่ 4.3 การดำเนินการจัดตั้งองค์กรชุมชน โดยประชาชน

(n=400)

การดำเนินการจัดตั้งองค์กร ชุมชน	ระดับ					\bar{X} S.D.	ระดับ
	มากที่สุด	มาก	ปานกลาง	น้อย	น้อยที่สุด		
ประชาชนมีส่วนร่วมในการ เลือกตั้งกรรมการชุมชน	37.50%	41.50%	16.50%	2.50%	2.00%	4.10 0.90	มาก
ประชาชนมีส่วนร่วมในการ เลือกตั้งประธานชุมชน	42.25%	35.50%	17.75%	3.75%	0.75%	4.15 0.89	มาก
ประชาชนมีส่วนร่วมในการ กำหนดอำนาจหน้าที่ขององค์กร ชุมชน	8.25%	30.50%	35.75%	23.50%	2.00%	3.20 0.96	ปาน กลาง
ประชาชนมีส่วนร่วมในการ กำหนดโครงสร้างขององค์กร ชุมชน	10.50%	23.00%	42.00%	23.75%	0.75%	3.19 0.94	ปาน กลาง
ค่าเฉลี่ยรวม	24.63%	32.63%	28.00%	13.38%	1.38%	3.66 0.66	ปาน กลาง

จากตารางที่ 4.3 พบว่าการดำเนินการจัดตั้งองค์กรชุมชนมีลักษณะสอดคล้องกับการดำเนินการจัดตั้งองค์กรชุมชนโดยประชาชน ในระดับปานกลาง มีค่าเฉลี่ยรวม 3.66 เมื่อพิจารณาเป็นรายข้อพบว่า กลุ่มตัวอย่างเห็นว่าประชาชนมีส่วนร่วมในการเลือกประธานกรรมการชุมชน อยู่ในระดับมาก มีค่าเฉลี่ย 4.15 รองลงมา เห็นว่าประชาชนมีส่วนร่วมในการเลือกตั้งกรรมการชุมชน อยู่ในระดับมาก มีค่าเฉลี่ย 4.10 เห็นว่า ประชาชนมีส่วนร่วมในการกำหนดอำนาจหน้าที่ขององค์กรชุมชน อยู่มีระดับปานกลาง มีค่าเฉลี่ย 3.20 และเห็นว่า ประชาชนมีส่วนร่วมในการกำหนดโครงสร้างขององค์กรชุมชน อยู่ในระดับปานกลาง มีค่าเฉลี่ย 3.19 ตามลำดับ

2.1.3 การดำเนินการจัดตั้งองค์กรชุมชนเพื่อประชาชน

การศึกษาการดำเนินการจัดตั้งองค์กรชุมชนว่ามีลักษณะสอดคล้องกับหลักการดำเนินการจัดตั้งองค์กรชุมชนเพื่อประชาชนมากน้อยเพียงใด เป็นการศึกษาจากประเด็นที่เกี่ยวข้อง 4 ประการคือ องค์กรชุมชนจัดตั้งขึ้นเพื่อเป็นตัวแทนของประชาชน องค์กรชุมชนจัดตั้งขึ้นเพื่อปกป้องผลประโยชน์ของประชาชน องค์กรชุมชนจัดตั้งเพื่อแก้ไขปัญหาของประชาชน และองค์กรชุมชนจัดตั้งขึ้นเพื่อเป็นศูนย์กลางในการจัดกิจกรรมของประชาชน ดังแสดงในตารางที่ 4.4

ตารางที่ 4.4 การดำเนินการจัดตั้งองค์กรชุมชนเพื่อประชาชน

(n=400)

การดำเนินการจัดตั้งองค์กรชุมชน	ระดับ					\bar{X} S.D.	ระดับ
	มากที่สุด	มาก	ปานกลาง	น้อย	น้อยที่สุด		
องค์กรชุมชนจัดตั้งขึ้นเพื่อเป็นตัวแทนของประชาชน	23.75%	54.75%	19.00%	2.50%	-	4.00 0.73	มาก
องค์กรชุมชนจัดตั้งขึ้นเพื่อปกป้องผลประโยชน์ของประชาชน	22.75%	56.00%	19.50%	1.50%	0.25%	4.00 0.71	มาก
องค์กรชุมชนจัดตั้งเพื่อแก้ไขปัญหาของประชาชน	25.50%	47.75%	23.50%	3.00%	0.25%	3.95 0.80	มาก
องค์กรชุมชนจัดตั้งขึ้นเพื่อเป็นศูนย์กลางในการจัดกิจกรรมของประชาชน	22.00%	50.00%	25.00%	2.75%	0.25%	3.91 0.77	มาก
ค่าเฉลี่ยรวม	23.50%	52.13%	21.75%	2.44%	0.19%	3.96 0.64	มาก

จากตารางที่ 4.4 พบว่าการดำเนินการจัดตั้งองค์กรชุมชนมีลักษณะสอดคล้องกับการดำเนินการจัดตั้งองค์กรชุมชนเพื่อประชาชน อยู่ในระดับมาก มีค่าเฉลี่ยรวม 3.96 เมื่อพิจารณาเป็นรายข้อพบว่า กลุ่มตัวอย่างเห็นว่าองค์กรชุมชนจัดตั้งขึ้นเพื่อเป็นตัวแทนของประชาชน อยู่ในระดับมาก มีค่าเฉลี่ย 4.00 รองลงมา เห็นว่าองค์กรชุมชนจัดตั้งขึ้นเพื่อปกป้องผลประโยชน์ของประชาชน อยู่ในระดับมาก มีค่าเฉลี่ย 3.99 เห็นว่าองค์กรชุมชนจัดตั้งเพื่อแก้ไขปัญหาของประชาชน อยู่ในระดับมาก มีค่าเฉลี่ย 3.95 และเห็นว่า องค์กรชุมชนจัดตั้งขึ้นเพื่อเป็นศูนย์กลางในการจัดกิจกรรมของประชาชน อยู่มีระดับมาก มีค่าเฉลี่ย 3.91 ตามลำดับ

2.1.4 การดำเนินการจัดตั้งองค์กรชุมชนของประชาชน โดยประชาชน และเพื่อประชาชน

การศึกษาการดำเนินการจัดตั้งองค์กรชุมชนว่ามีลักษณะสอดคล้องกับหลักการดำเนินการจัดตั้งองค์กรชุมชนของประชาชน โดยประชาชน และเพื่อประชาชนมากน้อยเพียงใด เป็นการสรุปจากค่าเฉลี่ยรวมของการดำเนินการจัดตั้งองค์กรชุมชนของประชาชน การดำเนินการจัดตั้งองค์กรชุมชนโดยประชาชน และการดำเนินการจัดตั้งองค์กรชุมชนเพื่อประชาชน ดังแสดงในตารางที่ 4.5

ตารางที่ 4.5 การดำเนินการจัดตั้งองค์กรชุมชนของประชาชน โดยประชาชน และเพื่อประชาชน (n=400)

การดำเนินการจัดตั้งองค์กรชุมชน	ระดับ					\bar{X} S.D.	ระดับ
	มากที่สุด	มาก	ปานกลาง	น้อย	น้อยที่สุด		
การดำเนินการจัดตั้งองค์กรชุมชนเพื่อประชาชน	23.50%	52.13%	21.75%	2.44%	0.19%	3.96 0.64	มาก
การดำเนินการจัดตั้งองค์กรชุมชนของประชาชน	18.31%	43.88%	29.75%	7.88%	0.19%	3.72 0.65	มาก
การดำเนินการจัดตั้งองค์กรชุมชนโดยประชาชน	24.63%	32.63%	28.00%	13.38%	1.38%	3.66 0.66	ปานกลาง
ค่าเฉลี่ยรวม	22.15%	42.88%	26.50%	7.90%	0.58%	3.78 0.56	มาก

จากตารางที่ 4.5 พบว่า การดำเนินการจัดตั้งองค์กรชุมชนของประชาชน โดยประชาชน และเพื่อประชาชน อยู่ในระดับมาก มีค่าเฉลี่ยรวม 3.78 เมื่อพิจารณาเป็นรายข้อพบว่า การดำเนินการจัดตั้งองค์กรชุมชนเพื่อประชาชนอยู่ในระดับมาก มีค่าเฉลี่ยรวม 3.96 การดำเนินการจัดตั้งองค์กรชุมชนของประชาชนอยู่ในระดับมาก มีค่าเฉลี่ยรวม 3.72 และ การดำเนินการจัดตั้งองค์กรชุมชนโดยประชาชนอยู่ในระดับปานกลาง มีค่าเฉลี่ยรวม 3.66

2.2 การดำเนินงานขององค์กรชุมชนที่จัดตั้งขึ้นในเขตเทศบาลตำบลท่ายาง

ในศึกษาการดำเนินงานขององค์กรชุมชนที่จัดตั้งขึ้นในเขตเทศบาลตำบลท่ายาง ผู้วิจัยขอนำเสนอผลการวิเคราะห์ข้อมูลจากกลุ่มตัวอย่าง 400 คน จาก 8 ชุมชนย่อย โดยจำแนกเป็น 3 ประเด็น คือ (1) การดำเนินงานของประชาชน (2) การดำเนินงานโดยประชาชน (3) การดำเนินงานเพื่อประชาชน

2.2.1 การดำเนินงานของประชาชน

การศึกษาการดำเนินงานขององค์กรชุมชนที่จัดตั้งขึ้นในเขตเทศบาลตำบลท่ายางว่ามีลักษณะสอดคล้องกับหลักการดำเนินงานของประชาชนมากน้อยเพียงใด เป็นการศึกษาจากประเด็นที่เกี่ยวข้อง 4 ประการ คือ ประชาชนมีสิทธิคัดค้านการดำเนินงานขององค์กรชุมชน ประชาชนมีสิทธิในการกำหนดโครงการขององค์กรชุมชน ประชาชนมีสิทธิตรวจสอบการดำเนินโครงการขององค์กรชุมชน และประชาชนมีสิทธิควบคุมการดำเนินงานขององค์กรชุมชน ดังแสดงในตารางที่ 4.6

ตารางที่ 4.6 การดำเนินงานของประชาชน

(n=400)

การดำเนินงานขององค์กรชุมชน	ระดับ					\bar{X} S.D.	ระดับ
	มากที่สุด	มาก	ปานกลาง	น้อย	น้อยที่สุด		
ประชาชนมีสิทธิคัดค้านการดำเนินงานขององค์กรชุมชน	17.50%	41.25%	34.50%	6.00%	0.75%	3.69 0.86	มาก
ประชาชนมีสิทธิในการกำหนดโครงการขององค์กรชุมชน	11.50%	26.75%	37.50%	22.25%	2.0%	3.24 0.99	ปานกลาง
ประชาชนมีสิทธิตรวจสอบการดำเนินโครงการขององค์กรชุมชน	8.25%	27.25%	43.00%	20.75%	0.75%	3.22 0.89	ปานกลาง
ประชาชนมีสิทธิควบคุมการดำเนินงานขององค์กรชุมชน	4.75%	22.00%	43.75%	28.50%	1.00%	3.01 0.86	ปานกลาง
ค่าเฉลี่ยรวม	10.50%	29.31%	39.69%	19.38%	1.13%	3.28 0.69	ปานกลาง

จากตารางที่ 4.6 พบว่าการดำเนินงานขององค์กรชุมชนที่จัดตั้งขึ้นในเขตเทศบาลตำบลท่ายางมีลักษณะสอดคล้องกับการดำเนินงานของประชาชน อยู่ในระดับปานกลาง มีค่าเฉลี่ยรวม 3.28 เมื่อพิจารณาเป็นรายข้อพบว่า กลุ่มตัวอย่างเห็นว่าประชาชนมีสิทธิคัดค้านการดำเนินงานขององค์กรชุมชน อยู่ในระดับมาก มีค่าเฉลี่ย 3.69 รองลงมา เห็นว่าประชาชนมีสิทธิในการกำหนดโครงการขององค์กรชุมชน อยู่ในระดับปานกลาง มีค่าเฉลี่ย 3.24 เห็นว่าประชาชนมีสิทธิตรวจสอบการดำเนินโครงการขององค์กรชุมชน อยู่ในระดับปานกลาง มีค่าเฉลี่ย 3.22 และเห็นว่าประชาชนมีสิทธิควบคุมการดำเนินงานขององค์กรชุมชน อยู่ในระดับปานกลาง มีค่าเฉลี่ย 3.01 ตามลำดับ

2.2.2 การดำเนินงานโดยประชาชน

การศึกษาการดำเนินงานขององค์กรชุมชนที่จัดตั้งขึ้นในเขตเทศบาลตำบลท่ายางว่ามีลักษณะสอดคล้องกับหลักการดำเนินงานโดยประชาชนมากน้อยเพียงใด เป็นการศึกษาจากประเด็นที่เกี่ยวข้อง 4 ประการ คือ องค์กรชุมชนมีความเป็นอิสระในการใช้จ่ายงบประมาณของชุมชน ประชาชนมีส่วนร่วมในการดำเนินโครงการขององค์กรชุมชน องค์กรชุมชนมีความเป็นอิสระในการบริหารงาน และประชาชนมีส่วนร่วมในการจัดทำแผนชุมชน ดังแสดงในตารางที่ 4.7

ตารางที่ 4.7 การดำเนินงาน โดยประชาชน

(n=400)

การดำเนินงานขององค์กรชุมชน	ระดับ					\bar{X} S.D.	ระดับ
	มากที่สุด	มาก	ปานกลาง	น้อย	น้อยที่สุด		
องค์กรชุมชนมีความเป็นอิสระในการใช้จ่ายงบประมาณของชุมชน	13.50%	33.50%	40.25%	12.25%	0.50%	3.86 0.82	มาก
ประชาชนมีส่วนร่วมในการดำเนินโครงการขององค์กรชุมชน	15.50%	38.50%	37.25%	8.75%	-	3.61 0.85	ปานกลาง
องค์กรชุมชนมีความเป็นอิสระในการบริหารงาน	7.00%	32.50%	45.50%	14.75%	0.25%	3.31 0.82	ปานกลาง
ประชาชนมีส่วนร่วมในการจัดทำแผนชุมชน	7.25%	21.50%	44.50%	26.25%	0.50%	3.09 0.88	ปานกลาง
ค่าเฉลี่ยรวม	10.81%	31.50%	41.88%	15.50%	0.31%	3.37 0.68	ปานกลาง

จากตารางที่ 4.7 พบว่าการดำเนินงานขององค์กรชุมชนที่จัดตั้งขึ้นในเขตเทศบาลตำบลท่ายาง มีลักษณะสอดคล้องกับการดำเนินงานโดยประชาชน อยู่ในระดับปานกลาง มีค่าเฉลี่ยรวม 3.37 เมื่อพิจารณาเป็นรายข้อพบว่า กลุ่มตัวอย่างเห็นว่าองค์กรชุมชนมีความเป็นอิสระในการใช้จ่ายงบประมาณของชุมชน อยู่ในระดับมาก มีค่าเฉลี่ย 3.86 รองลงมา เห็นว่าประชาชนมีส่วนร่วมในการดำเนินโครงการขององค์กรชุมชน อยู่ในระดับปานกลาง มีค่าเฉลี่ย 3.61 เห็นว่า องค์กรชุมชนมีความเป็นอิสระในการบริหารงาน อยู่ในระดับปานกลาง มีค่าเฉลี่ย 3.31 และเห็นว่าประชาชนมีส่วนร่วมในการจัดทำแผนชุมชน อยู่ในระดับปานกลาง มีค่าเฉลี่ย 3.08 ตามลำดับ

2.2.3 การดำเนินงานเพื่อประชาชน

การศึกษาการดำเนินงานขององค์กรชุมชนที่จัดตั้งขึ้นในเขตเทศบาลตำบลท่ายาง ว่ามีลักษณะสอดคล้องกับหลักการดำเนินงานโดยประชาชนมากน้อยเพียงใด เป็นการศึกษาจากประเด็นที่เกี่ยวข้อง 4 ประการ คือ การใช้งบประมาณขององค์กรชุมชนเป็นไปเพื่อประโยชน์ของประชาชน การดำเนินงานขององค์กรชุมชนเป็นไปเพื่อประโยชน์ของประชาชน การดำเนินโครงการขององค์กรชุมชนเป็นไปเพื่อประโยชน์ของประชาชน และการดำเนินงานขององค์กรชุมชนสอดคล้องกับความต้องการของประชาชน ดังแสดงในตารางที่ 4.8

ตารางที่ 4.8 การดำเนินงานเพื่อประชาชน

(n=400)

การดำเนินงานขององค์กรชุมชน	ระดับ					\bar{X} S.D.	ระดับ
	มากที่สุด	มาก	ปานกลาง	น้อย	น้อยที่สุด		
การใช้งบประมาณขององค์กรชุมชนเป็นไปเพื่อประโยชน์ของประชาชน	23.50%	46.75%	24.25%	5.25%	0.25%	3.88 0.84	มาก
การดำเนินงานขององค์กรชุมชนเป็นไปเพื่อประโยชน์ของประชาชน	22.25%	47.25%	25.75%	4.50%	0.25%	3.87 0.82	มาก
การดำเนินโครงการขององค์กรชุมชนเป็นไปเพื่อประโยชน์ของประชาชน	20.75%	51.00%	22.00%	6.25%	-	3.86 0.81	มาก
การดำเนินงานขององค์กรชุมชนสอดคล้องกับความต้องการของประชาชน	20.50%	44.00%	30.75%	4.75%	-	3.80 0.82	มาก
ค่าเฉลี่ยรวม	21.75%	47.25%	25.69%	5.19%	0.13%	3.85 0.72	มาก

จากตารางที่ 4.8 พบว่าการดำเนินงานขององค์กรชุมชนที่จัดตั้งขึ้นในเขตเทศบาลตำบลท่าขามมีลักษณะสอดคล้องกับการดำเนินงานเพื่อประชาชน อยู่ในระดับมาก มีค่าเฉลี่ยรวม 3.85 เมื่อพิจารณาเป็นรายข้อพบว่า กลุ่มตัวอย่างเห็นว่าการใช้งบประมาณขององค์กรชุมชนเป็นไปเพื่อประโยชน์ของประชาชน อยู่ในระดับมาก มีค่าเฉลี่ย 3.88 รองลงมา เห็นว่าการดำเนินงานขององค์กรชุมชนเป็นไปเพื่อประโยชน์ของประชาชน อยู่ในระดับมาก มีค่าเฉลี่ย 3.87 เห็นว่าการดำเนินโครงการขององค์กรชุมชนเป็นไปเพื่อประโยชน์ของประชาชน อยู่ในระดับมาก มีค่าเฉลี่ย 3.86 และเห็นว่าการดำเนินงานขององค์กรชุมชนสอดคล้องกับความต้องการของประชาชน อยู่ในระดับสูง มีค่าเฉลี่ย 3.80 ตามลำดับ

2.2.4 การดำเนินงานขององค์กรชุมชนที่จัดตั้งขึ้นของประชาชน โดยประชาชน และเพื่อประชาชน

การศึกษาการดำเนินงานขององค์กรชุมชนที่จัดตั้งขึ้นในเขตเทศบาลตำบลท่ายางว่ามีลักษณะสอดคล้องกับหลักการดำเนินงานของประชาชน โดยประชาชน และเพื่อประชาชนมากน้อยเพียงใด เป็นการสรุปจากค่าเฉลี่ยรวมของการดำเนินงานของประชาชน การดำเนินงานโดยประชาชน และการดำเนินงานเพื่อประชาชน ดังแสดงในตารางที่ 4.9

ตารางที่ 4.9 การดำเนินงานของประชาชน โดยประชาชน และเพื่อประชาชน

(n=400)

การดำเนินงานขององค์กรชุมชน	ระดับ					\bar{X} S.D.	ระดับ
	มากที่สุด	มาก	ปานกลาง	น้อย	น้อยที่สุด		
การดำเนินงานเพื่อประชาชน	21.75%	47.25%	25.69%	5.19%	0.13%	3.85 0.72	มาก
การดำเนินงานโดยประชาชน	10.81%	31.50%	41.88%	15.50%	0.31%	3.37 0.68	ปาน กลาง
การดำเนินงานของประชาชน	10.50%	29.31%	39.69%	19.38%	1.13%	3.28 0.69	ปาน กลาง
ค่าเฉลี่ยรวม	14.35%	36.02%	35.75%	13.35%	0.52%	3.50 0.62	ปาน กลาง

จากตารางที่ 4.5 พบว่า การดำเนินงานขององค์กรชุมชนที่จัดตั้งในเขตเทศบาลตำบลท่ายางของประชาชน โดยประชาชน และเพื่อประชาชน อยู่ในระดับปานกลาง มีค่าเฉลี่ยรวม 3.50 เมื่อพิจารณาเป็นรายข้อพบว่า การดำเนินงานเพื่อประชาชนอยู่ในระดับมาก มีค่าเฉลี่ยรวม 3.85 การดำเนินงานโดยประชาชนอยู่ในระดับปานกลาง มีค่าเฉลี่ยรวม 3.37 และการดำเนินงานของประชาชนอยู่ในระดับปานกลาง มีค่าเฉลี่ยรวม 3.28

3. ผลการจัดตั้งองค์กรชุมชนในเขตเทศบาลตำบลท่ายาง

การศึกษาผลการจัดตั้งองค์กรชุมชนในเขตเทศบาลตำบลท่ายางว่าการจัดตั้งองค์กรชุมชนขึ้นมาส่งผลดี สามารถสร้างประโยชน์ให้เกิดขึ้นกับประชาชนในชุมชนย่อยได้ เป็นการศึกษาจากประเด็นที่เกี่ยวข้อง 5 ประการคือ การจัดตั้งองค์กรชุมชนทำให้ช่วยปกป้องผลประโยชน์ของประชาชน การจัดตั้งองค์กรชุมชนทำให้ความต้องการของประชาชนได้รับการตอบสนอง การจัดตั้งองค์กรชุมชนทำให้ปัญหาของประชาชนได้รับการแก้ไขปัญหา การจัดตั้งองค์กรชุมชนทำให้ประชาชนมีชีวิตความเป็นอยู่ที่ดีขึ้น และการจัดตั้งองค์กรชุมชนทำให้เกิดความสามัคคีในหมู่ประชาชน ดังแสดงในตารางที่ 4.10

ตารางที่ 4.10 ผลการจัดตั้งองค์กรชุมชนในเขตเทศบาลตำบลท่ายาง

(n=400)

ผลการจัดตั้งองค์กรชุมชน	ระดับ					\bar{X} S.D.	ระดับ
	มากที่สุด	มาก	ปานกลาง	น้อย	น้อยที่สุด		
การจัดตั้งองค์กรชุมชนทำให้ช่วยปกป้องผลประโยชน์ของประชาชน	23.50%	51.00%	22.50%	2.75%	0.25%	3.95 0.77	มาก
การจัดตั้งองค์กรชุมชนทำให้ความต้องการของประชาชนได้รับการตอบสนอง	26.00%	44.25%	27.00%	2.75%	-	3.94 0.80	มาก
การจัดตั้งองค์กรชุมชนทำให้ปัญหาของประชาชนได้รับการแก้ไขปัญหา	20.75%	52.25%	23.75%	3.00%	0.25%	3.90 0.76	มาก
การจัดตั้งองค์กรชุมชนทำให้ประชาชนมีชีวิตความเป็นอยู่ที่ดีขึ้น	22.75%	44.25%	23.75%	9.25%	-	3.81 0.89	มาก
การจัดตั้งองค์กรชุมชนทำให้เกิดความสามัคคีในหมู่ประชาชน	22.25%	40.50%	27.25%	9.50%	0.50%	3.74 0.93	มาก
ค่าเฉลี่ยรวม	23.05%	46.45%	24.85%	5.45%	0.20%	3.87 0.70	มาก

จากตารางที่ 4.10 พบว่าผลการจัดตั้งองค์กรชุมชนในเขตเทศบาลตำบลท่ายาง อยู่ในระดับมาก มีค่าเฉลี่ยรวม 3.87 ผลที่ออกมาเป็นในทางบวกที่ประชาชนเห็นว่าเมื่อจัดตั้งองค์กรชุมชนแล้ว เป็นองค์กรที่ส่งผลดีต่อชีวิตความเป็นอยู่ของประชาชนในชุมชนย่อย เมื่อพิจารณาเป็นรายข้อ พบว่า กลุ่มตัวอย่างเห็นว่าการจัดตั้งองค์กรชุมชนทำให้ช่วยปกป้องผลประโยชน์ของประชาชน อยู่ในระดับมาก มีค่าเฉลี่ย 3.95 รองลงมา เห็นว่าการจัดตั้งองค์กรชุมชนทำให้ความต้องการของประชาชนได้รับการตอบสนอง อยู่ในระดับมาก มีค่าเฉลี่ย 3.94 เห็นว่าการจัดตั้งองค์กรชุมชนทำให้ปัญหาของประชาชนได้รับการแก้ไข อยู่ในระดับมาก มีค่าเฉลี่ย 3.90 เห็นว่าการจัดตั้งองค์กรชุมชนทำให้ประชาชนมีชีวิตความเป็นอยู่ดีขึ้น อยู่ในระดับมาก มีค่าเฉลี่ย 3.81 และเห็นว่าการจัดตั้งองค์กรชุมชนทำให้เกิดความสามัคคีในหมู่ประชาชน อยู่ในระดับมาก มีค่าเฉลี่ย 3.74 ตามลำดับ

4. ปัญหา และแนวทางการแก้ไขปัญหาการจัดตั้งองค์กรชุมชนในเขตเทศบาลตำบลท่ายาง

ผู้วิจัยได้ทำการศึกษาปัญหา และแนวทางการแก้ไขปัญหาการจัดตั้งองค์กรชุมชนในเขตเทศบาลตำบลท่ายาง จากกลุ่มตัวอย่าง โดยใช้แบบสอบถาม และการสนทนากลุ่มใน 2 ประเด็นหลัก คือ (1) ปัญหา และแนวทางการแก้ไขปัญหาการดำเนินการจัดตั้งองค์กรชุมชนในเขตเทศบาลตำบลท่ายาง (2) ปัญหา และแนวทางการแก้ไขปัญหาการดำเนินงานขององค์กรชุมชนที่จัดตั้งขึ้นในเขตเทศบาลตำบลท่ายาง

4.1 ปัญหา และแนวทางการแก้ไขปัญหาการดำเนินการจัดตั้งองค์กรชุมชนในเขตเทศบาลตำบลท่ายาง

4.1.1 ปัญหาการดำเนินการจัดตั้งองค์กรชุมชนในเขตเทศบาล

การศึกษาปัญหาการดำเนินการจัดตั้งองค์กรชุมชนในเขตเทศบาลตำบลท่ายาง ปัญหาที่พบมากที่สุด ดังแสดงใน ตารางที่ 4.11

ตารางที่ 4.11 ปัญหาการดำเนินการจัดตั้งองค์กรชุมชนในเขตเทศบาลตำบลท่ายาง

ปัญหาการดำเนินการจัดตั้งองค์กรชุมชน	(n=400)	
	จำนวน (คน)	ร้อยละ
ประชาชนขาดการมีส่วนร่วมในการจัดตั้งองค์กรชุมชนในเขตเทศบาลตำบลท่ายาง	14	3.50
ประชาชนขาดการรับรู้ข่าวสารเกี่ยวกับการจัดตั้งองค์กรชุมชนในเขตเทศบาลตำบลท่ายาง	11	2.75
ประชาชนขาดความรู้ความเข้าใจต่อการจัดตั้งองค์กรชุมชนในเขตเทศบาลตำบลท่ายาง	9	2.25
ประชาชน ไม่ให้ความสำคัญของการจัดตั้งองค์กรชุมชน	5	1.25
ประชาชนมีความขัดแย้งกันเรื่องของความคิดในการจัดตั้งองค์กรชุมชน	4	1.00

จากตารางที่ 4.11 พบว่าปัญหาที่พบมากที่สุดจากการแบบสอบถาม คือ ประชาชนขาดการมีส่วนร่วมของประชาชนในการจัดตั้งองค์กรชุมชนในเขตเทศบาลตำบลท่ายาง คิดเป็นร้อยละ 3.50 ประชาชนขาดการรับรู้ข่าวสารเกี่ยวกับการจัดตั้งองค์กรชุมชนในเขตเทศบาลตำบลท่ายาง คิดเป็นร้อยละ 2.75 ประชาชนขาดความรู้ความเข้าใจต่อการจัดตั้งองค์กรชุมชนในเขตเทศบาลตำบลท่ายาง คิดเป็นร้อยละ 2.25 ประชาชน ไม่ให้ความสำคัญของการจัดตั้งองค์กรชุมชน คิดเป็นร้อยละ 1.25 และประชาชนมีความขัดแย้งกันเรื่องของความคิดในการจัดตั้งองค์กรชุมชน คิดเป็นร้อยละ 1 ตามลำดับ และมีปัญหาที่พบจากการศึกษาสนทนากลุ่มกับประธานกรรมการชุมชน จำนวน 8 คน มีความคิดเห็นที่สอดคล้องกันกับแบบสอบถามในปัญหาการดำเนินการจัดตั้งองค์กรชุมชนในเขตเทศบาลตำบลท่ายาง พบว่า ประชาชนในชุมชน ไม่ได้เข้าร่วมการจัดตั้งองค์กรชุมชนทุกครัวเรือน และ ยังพบว่ามีปัญหาที่แตกต่างจากแบบสอบถาม คือ ความขัดแย้งส่วนบุคคลระหว่างผู้ที่ได้รับการคัดเลือกเป็นกรรมการชุมชน กับประชาชนในชุมชนที่ยังเป็นอุปสรรคต่อการดำเนินการจัดตั้งองค์กรชุมชน

4.1.2 แนวทางการแก้ไขปัญหาการดำเนินการจัดตั้งองค์กรชุมชนในเขตเทศบาล

จากการศึกษาแนวทางแก้ไขปัญหาการดำเนินการจัดตั้งองค์กรชุมชนในเขตเทศบาลตำบลท่าซ่าง ในประเด็นหลักที่ประชาชนได้เสนอแนวทางการแก้ไขปัญหา จากแบบสอบถาม พบว่า

1) ประชาชนขาดการมีส่วนร่วมในการจัดตั้งองค์กรชุมชน เสนอแนวทางการแก้ไขปัญหาโดยให้เทศบาลตำบลท่าซ่างเพิ่มวิธีการประชาสัมพันธ์การจัดตั้งองค์กรชุมชนให้กับทุกครัวเรือนทราบ เพื่อจะเข้าร่วมการจัดตั้งองค์กรชุมชนได้ครบทุกครัวเรือน

2) ประชาชนขาดการรับรู้ข่าวสารเกี่ยวกับการจัดตั้งองค์กรชุมชนในเขตเทศบาลตำบลท่าซ่าง เสนอแนวทางการแก้ไขปัญหาโดยก่อนการจัดตั้งองค์กรชุมชนให้เทศบาลตำบลท่าซ่างจัดทำเอกสารประชาสัมพันธ์เกี่ยวกับการจัดตั้งองค์กรชุมชน พร้อมจัดส่งให้กับประชาชนทุกครัวเรือน ได้รับทราบข้อมูลที่ถูกต้อง และอย่างทั่วถึง

3) ประชาชนขาดความรู้ความเข้าใจต่อการจัดตั้งองค์กรชุมชนในเขตเทศบาลตำบลท่าซ่างเทศบาลตำบลท่าซ่างให้ความรู้แก่ประชาชนเกี่ยวกับผลดี ผลเสียของการจัดตั้งองค์กรชุมชนในเขตเทศบาล และให้ความรู้แก่ประชาชนเกี่ยวกับการปกครองและการกระจายอำนาจเป็นประโยชน์ต่อประชาชน

4) ประชาชนไม่ให้ความสำคัญของการจัดตั้งองค์กรชุมชน เสนอแนวทางการแก้ไขปัญหาโดยให้ทุกฝ่ายของชุมชนร่วมมือกันหาวิธีการที่จะให้ประชาชนเห็นความสำคัญของการจัดตั้งองค์กรชุมชนในเขตเทศบาลตำบลท่าซ่าง

5) ประชาชนมีความขัดแย้งกันเรื่องของความคิดในการจัดตั้งองค์กรชุมชน เสนอแนวทางการแก้ไขปัญหาโดยต้องการให้ประชาชนในชุมชนแต่ละฝ่ายรับฟังความคิดเห็นของกันและกัน เปิดรับสิ่งใหม่ๆเข้ามาในชุมชน และเมื่อเกิดความขัดแย้งขึ้นควรแจ้งให้เทศบาลตำบลท่าซ่างเข้ามาดำเนินการแก้ไข

และจากการสนทนากลุ่ม แนวทางการแก้ไขปัญหาการดำเนินการจัดตั้งองค์กรชุมชนในเขตเทศบาลตำบลท่าซ่าง พบว่า ให้แกนนำในการจัดตั้งองค์กรชุมชนร่วมกันชี้แจงด้วยวาจาให้กับประชาชนในชุมชนถึงความจำเป็นในการจัดตั้งองค์กรชุมชน

4.2 ปัญหา และแนวทางการแก้ไขปัญหาการดำเนินงานขององค์กรชุมชนที่จัดตั้งขึ้นในเขตเทศบาลตำบลท่าซ่าง

4.2.1 ปัญหาการดำเนินงานขององค์กรชุมชน

การศึกษาปัญหาการดำเนินการจัดตั้งองค์กรชุมชนในเขตเทศบาลตำบลท่าซ่าง ปัญหาที่พบมากที่สุด ดังแสดงใน ตารางที่ 4.12

ตารางที่ 4.12 ปัญหาการดำเนินงานขององค์กรชุมชน

(n=400)		
ปัญหาการดำเนินงานขององค์กรชุมชน	จำนวน (คน)	ร้อยละ
ปัญหาและความต้องการของประชาชนได้รับการแก้ไขไม่ทั่วถึง	24	6.00
งบประมาณในการดำเนินงานขององค์กรชุมชนไม่เพียงพอ	13	3.25
ประชาชนขาดการมีส่วนร่วมของประชาชนต่อการดำเนินงานขององค์กรชุมชนที่จัดตั้งขึ้นในเขตเทศบาลตำบลท่ายาง	9	2.25
ประชาชนมีอคติต่อประธาน และกรรมการชุมชน	7	1.75
กรรมการชุมชนไม่เข้าหาประชาชนเพื่อรับฟังปัญหา	5	1.25
ไม่มีการประชาสัมพันธ์การดำเนินงานขององค์กรชุมชนให้ประชาชนในชุมชนทราบ	5	1.25
ประชาชนมีความขัดแย้งกันภายในชุมชน	4	1.00

จากตารางที่ 4.12 พบว่าปัญหาที่พบมากที่สุดจากการแบบสอบถาม คือปัญหาและความต้องการของประชาชนได้รับการแก้ไขไม่ทั่วถึง คิดเป็นร้อยละ 6.00 งบประมาณในการดำเนินงานขององค์กรชุมชนไม่เพียงพอ คิดเป็นร้อยละ 3.25 ประชาชนขาดการมีส่วนร่วมของประชาชนต่อการดำเนินงานขององค์กรชุมชนที่จัดตั้งขึ้นในเขตเทศบาลตำบลท่ายาง คิดเป็นร้อยละ 2.25 ประชาชนมีอคติต่อประธาน และกรรมการชุมชน คิดเป็นร้อยละ 1.75 กรรมการชุมชนไม่เข้าหาประชาชนเพื่อรับฟังปัญหา คิดเป็นร้อยละ 1.25 ไม่มีการประชาสัมพันธ์การดำเนินงานขององค์กรชุมชนให้ประชาชนในชุมชนทราบ คิดเป็นร้อยละ 1.25 ประชาชนมีความขัดแย้งกันภายในชุมชน คิดเป็นร้อยละ 1.00 ตามลำดับ และมีปัญหาที่พบจากการสนทนากลุ่มกับประธานกรรมการชุมชน มีความสอดคล้องกันกับปัญหาที่พบในแบบสอบถาม คือ งบประมาณที่ชุมชนได้รับจากหน่วยงานภาครัฐ ไม่เพียงพอต่อปัญหาและความต้องการของประชาชนในชุมชน และยังเสนอปัญหาที่แตกต่างจากแบบสอบถามในส่วนของปัญหาส่วนบุคคลของประธานและคณะกรรมการ คือ ประธานและกรรมการชุมชน ไม่มีค่าตอบแทนในการปฏิบัติงานในชุมชน

4.2.2 แนวทางการแก้ไขปัญหาคำเนิงานขององค์กรชุมชน

จากการศึกษาแนวทางแก้ไขปัญหาคำเนิงานขององค์กรชุมชน ในประเด็นหลักที่ประชาชนได้เสนอแนวทางแก้ไขปัญหา จากแบบสอบถาม พบว่า

1) ปัญหาและความต้องการของประชาชนได้รับการแก้ไขไม่ทั่วถึง เสนอแนวทางแก้ไขปัญหาโดยให้กรรมการเสนอปัญหาความต้องการให้กับเทศบาลตำบลท่ายาง และหน่วยงานราชการอื่นๆ ให้เข้ามาดำเนินการแก้ไขปัญหา

2) งบประมาณในการดำเนินงานขององค์กรชุมชน ไม่เพียงพอ เสนอแนวทางแก้ไขปัญหาโดย งบประมาณจากหน่วยงานภาครัฐเพิ่มขึ้น

3) ประชาชนขาดการมีส่วนร่วมของประชาชนต่อการดำเนินงานขององค์กรชุมชนที่จัดตั้งขึ้นในเขตเทศบาลตำบลท่ายาง เสนอแนวทางแก้ไขปัญหาโดย ส่งเสริมให้ประชาชนมีความสามัคคีในการดำเนินกิจกรรมของชุมชนเพิ่มขึ้น

4) ประชาชนมีอคติต่อประธาน และกรรมการชุมชน เสนอแนวทางแก้ไขปัญหาโดย สร้างความเข้าใจต่อบทบาทหน้าที่ของประธานและกรรมการชุมชน และไม่นำเรื่องส่วนตัวมาบนกับการทำงาน

5) กรรมการชุมชน ไม่เข้าหาประชาชนเพื่อรับฟังปัญหา เสนอแนวทางแก้ไขปัญหาโดยกรรมการชุมชนให้ความสนใจต่อปัญหาความต้องกันของประชาชน ในชุมชนอย่างแท้จริง

6) ไม่มีการประชาสัมพันธ์การดำเนินงานขององค์กรชุมชนให้ประชาชนในชุมชนทราบ เสนอแนวทางแก้ไขปัญหาโดย ควรประชาสัมพันธ์การดำเนินงานขององค์กรชุมชนให้ประชาชนในชุมชนทราบทุกครั้ง และอบรมให้ความรู้เชิงปฏิบัติการเกี่ยวกับการบริหารจัดการชุมชนให้กับกรรมการและประชาชนในชุมชน

7) ประชาชนมีความขัดแย้งกันภายในชุมชน เสนอแนวทางแก้ไขปัญหาโดยให้รับฟังความคิดเห็นของกันและกันภายในชุมชน การจัดประชุมภายในชุมชน ต้องการให้ตัวแทนของเทศบาลตำบลท่ายางลงมาร่วมประชุม และอยากให้คณะผู้บริหารเทศบาลตำบลท่ายางลงมาแก้ไขปัญหาคความขัดแย้งที่เกิดขึ้นในชุมชน เพื่อจะดำเนินกิจกรรมไปได้อย่างรวดเร็ว

และการสนทนากลุ่มกับประธานกรรมการชุมชน เสนอแนวทางแก้ไขปัญหาคำเนิงานขององค์กรชุมชนที่จัดตั้งขึ้นในเขตเทศบาลตำบลท่ายาง มีความสอดคล้องกับแบบสอบถาม พบว่าโครงการที่เป็นปัญหาและความต้องการเร่งด่วนในแผนชุมชนได้รับการแก้ไข ปัญหาจากเทศบาล งบประมาณในการดำเนินงานของชุมชนๆควร ได้รับโดยตรงไม่ต้องผ่านหน่วยงานอื่น

5. แนวทางการพัฒนาการจัดตั้งองค์กรชุมชนในเขตเทศบาลตำบลท่ายาง

ผู้วิจัยได้ทำการศึกษาแนวทางการพัฒนาการจัดตั้งองค์กรชุมชนในเขตเทศบาลตำบลท่ายาง โดยการสนทนากลุ่มกับประธานกรรมการชุมชน จำนวน 8 คน ใน 2 ประเด็น คือ (1) แนวทางการพัฒนาการดำเนินการจัดตั้งองค์กรชุมชนในเขตเทศบาลตำบลท่ายาง (2) แนวทางการพัฒนาการดำเนินงานขององค์กรชุมชนที่จัดตั้งขึ้นในเขตเทศบาลตำบลท่ายาง สรุปรายละเอียดไว้ดังนี้

5.1 แนวทางการพัฒนาการดำเนินการจัดตั้งองค์กรชุมชนในเขตเทศบาลตำบลท่ายาง

5.1.1 ควรให้ความรู้กับประชาชนเพิ่มมากขึ้นเกี่ยวกับการจัดตั้งองค์กรชุมชน ว่าการจัดตั้งองค์กรชุมชนแล้วส่งผลดีต่อตนเองอย่างไร มีการดำเนินงานขององค์กรชุมชนอย่างไร มีการบริการจัดการชุมชนอย่างไร เพื่อให้ประชาชนเห็นความสำคัญของการจัดตั้งชุมชนเพิ่มมากขึ้น

5.1.2 ควรให้ความรู้กับประชาชนในองค์กรชุมชนเกี่ยวกับการปกครอง การกระจายอำนาจ ส่งผลดีต่อชุมชนอย่างไร

5.1.3 การพิจารณาคัดเลือกกรรมการชุมชนควรที่จะให้ประชาชนชุมชนเป็นผู้มีส่วนร่วมในการพิจารณาคัดเลือกร่วมด้วย เพื่อจะสามารถปฏิบัติหน้าที่ด้วยกันอย่างไม่มีความขัดแย้งเกิดขึ้น

5.2 แนวทางการพัฒนาการดำเนินงานขององค์กรชุมชนที่จัดตั้งขึ้นในเขตเทศบาลตำบลท่ายาง

5.2.1 การแก้ไขปัญหาที่เกิดในองค์กรชุมชนนั้น ต้องให้ประชาชนบางส่วนคิดว่าปัญหาที่เกิดขึ้นนั้นสามารถแก้ไขปัญหาได้

5.2.2 ควรปลูกฝังจิตสำนึกให้กับประชาชน ถึงการจัดตั้งองค์กรชุมชนขึ้นมาแล้ว ต้องช่วยกันดูแล และพัฒนาให้ดีขึ้น

5.2.3 ควรให้รัฐบาล โอนเงินมาให้กับองค์กรชุมชน โดยตรงเพื่อนำมาพัฒนาในชุมชน

5.2.4 ควรจัดอบรมให้ความรู้ และการจัดอบรมเชิงปฏิบัติการให้กับคณะกรรมการชุมชนเกี่ยวกับการบริหารจัดการกิจกรรมภายในชุมชน

5.2.5 ควรชักชวนกลุ่มตัวแทนของรุ่นใหม่ ๆ เข้ามาร่วมการดำเนินกิจกรรมต่างๆ ของชุมชนเพิ่มมากขึ้น

บทที่ 5

สรุปการวิจัย อภิปรายผล และข้อเสนอแนะ

การวิจัยเรื่อง การจัดตั้งองค์กรชุมชนในเขตเทศบาลตำบลท่ายาง จังหวัดเพชรบุรี ผู้วิจัย
ขอนำเสนอสรุปผลการวิจัย อภิปรายผล และข้อเสนอแนะตามลำดับ ดังนี้

1. สรุปการวิจัย

การวิจัยเรื่อง การจัดตั้งองค์กรชุมชนในเขตเทศบาลตำบลท่ายาง จังหวัดเพชรบุรี มี
วัตถุประสงค์ เพื่อศึกษาการดำเนินการจัดตั้งและการดำเนินงานขององค์กรชุมชนที่จัดตั้งขึ้นในเขต
เทศบาล ผลการจัดตั้งองค์กรชุมชนในเขตเทศบาลตำบลท่ายาง ศึกษาปัญหา สาเหตุ และแนวทาง
การแก้ไขปัญหาการจัดตั้งองค์กรชุมชน และศึกษาหาแนวทางที่เหมาะสมในการพัฒนาการจัดตั้ง
องค์กรชุมชนในเขตเทศบาลตำบลท่ายาง

การวิจัยในครั้งนี้แบ่งออกเป็น 2 ขั้นตอน ขั้นตอนแรก เป็นการสำรวจข้อมูลของการ
จัดตั้งองค์กรชุมชนในเขตเทศบาลตำบลท่ายาง จังหวัดเพชรบุรี เป็นการศึกษาความคิดเห็นต่อการ
จัดตั้งและผลการจัดตั้งองค์กรชุมชนในเขตเทศบาลตำบลท่ายาง ปัญหา สาเหตุ และแนวทางการ
แก้ไขปัญหาในการจัดตั้งองค์กรชุมชน เครื่องมือที่ใช้ศึกษา คือ แบบสอบถาม กับประชาชนที่อาศัย
อยู่ในพื้นที่ของชุมชน 8 ชุมชน จำนวน 400 คน และการวิจัยเอกสาร (documentary research) จาก
เจ้าหน้าที่ของเทศบาลตำบลท่ายางที่เกี่ยวข้องกับข้อมูลของการจัดตั้งองค์กรชุมชนในเขตเทศบาล
ตำบลท่ายางที่ดำเนินการจัดตั้งไปแล้ว ขั้นตอนสุดท้ายเป็นการศึกษาแนวทางการพัฒนาการจัดตั้ง
องค์กรชุมชนในเขตเทศบาลตำบลท่ายาง โดยการสนทนากลุ่ม (focus group) จำนวน 1 ครั้ง จำนวน
ผู้เข้าร่วมการสนทนาประกอบด้วยประธานชุมชนย่อยที่ได้รับการสุ่มเลือกตัวตัวไว้จำนวน 8 คน
เครื่องมือที่ใช้ศึกษา คือ แบบโครงสร้างการสนทนากลุ่ม

ผลการศึกษาวิจัยมีสาระสำคัญสรุปได้ ดังนี้

1.1 ข้อมูลทั่วไปของผู้ตอบแบบสอบถาม

ผู้ตอบแบบสอบถามส่วนใหญ่ ร้อยละ 58 เป็นเพศหญิง ระดับการศึกษา พบว่า ผู้ตอบแบบสอบถามส่วนใหญ่ร้อยละ 44.5 จบการศึกษาระดับประถมศึกษา อาชีพหลัก พบว่า ส่วนใหญ่ร้อยละ 34.8 ประกอบอาชีพรับจ้าง และบริการ รายได้คือเดือน พบว่า ส่วนใหญ่ร้อยละ 39.3 มีรายได้ระหว่าง 5,001-10,000 บาท ระยะเวลาที่อาศัยอยู่ในชุมชนนี้ พบว่า ส่วนใหญ่ร้อยละ 67.5 อาศัยอยู่ในชุมชนมาแล้วมากกว่า 20 ปี

1.2 การดำเนินการจัดตั้งและการดำเนินงานขององค์กรชุมชนที่จัดตั้งขึ้นในเขตเทศบาลตำบลท่ายาง

1.2.1 การดำเนินการจัดตั้งองค์กรชุมชนในเขตเทศบาลตำบลท่ายาง

การดำเนินการจัดตั้งองค์กรชุมชนในเขตเทศบาลตำบลท่ายาง สรุปผลอยู่ในระดับมาก จำแนกออกเป็น 3 ประเด็น พบว่า (1) การดำเนินการจัดตั้งองค์กรชุมชนของประชาชน อยู่ในระดับมาก (2) การดำเนินการจัดตั้งองค์กรชุมชน โดยประชาชน อยู่ในระดับปานกลาง (3) การ ดำเนินการจัดตั้งองค์กรชุมชนเพื่อประชาชน อยู่ในระดับมาก

1.2.2 การดำเนินงานขององค์กรชุมชนที่จัดตั้งขึ้นในเขตเทศบาลตำบลท่ายาง

การดำเนินงานขององค์กรชุมชนที่จัดตั้งขึ้น ในเขตเทศบาลตำบลท่ายาง สรุปผลอยู่ในระดับปานกลาง จำแนกออกเป็น 3 ประเด็น พบว่า (1) การดำเนินงานขององค์กรชุมชนที่จัดตั้งขึ้นของประชาชน อยู่ในระดับปานกลาง (2) การดำเนินงานขององค์กรชุมชนที่จัดตั้งขึ้น โดยประชาชน อยู่ในระดับปานกลาง (3) การดำเนินงานขององค์กรชุมชนที่จัดตั้งขึ้นเพื่อประชาชน อยู่ในระดับมาก

1.3 ผลการจัดตั้งองค์กรชุมชนในเขตเทศบาลตำบลท่ายาง

ผลการจัดตั้งองค์กรชุมชนในเขตเทศบาลตำบลท่ายาง พบว่า ประชาชนมีความคิดเห็นในทางบวกต่อการจัดตั้งองค์กรชุมชน มีผลการจัดตั้งองค์กรชุมชนในเขตเทศบาลตำบลท่ายาง อยู่ในระดับมาก

1.4 ปัญหา และแนวทางการแก้ไขปัญหการจัดตั้งองค์กรชุมชนในเขตเทศบาลตำบลท่ายาง

ปัญหา และแนวทางการแก้ไขปัญหการจัดตั้งองค์กรชุมชนในเขตเทศบาลตำบลท่ายาง โดยแบ่งออกเป็น 2 ประเด็น คือ (1) ปัญหา และแนวทางการแก้ไขปัญหการจัดตั้งองค์กรชุมชน (2) ปัญหา และแนวทางการแก้ไขปัญหการจัดตั้งองค์กรชุมชนที่จัดตั้งขึ้นในเขตเทศบาลตำบลท่ายาง พบว่า

1.4.1 การดำเนินการจัดตั้งองค์กรชุมชนในเขตเทศบาลตำบลท่ายาง

ปัญหาที่พบมากที่สุดในรูปแบบสอบถาม คือ ประชาชนขาดการมีส่วนร่วมในการจัดตั้งองค์กรชุมชนในเขตเทศบาลตำบลท่ายาง รองลงมาประชาชนขาดการรับรู้ข่าวสารเกี่ยวกับการจัดตั้งองค์กรชุมชนในเขตเทศบาลตำบลท่ายาง ประชาชนขาดความรู้ความเข้าใจต่อการจัดตั้งองค์กรชุมชนในเขตเทศบาลตำบลท่ายาง และปัญหาที่พบในการสนทนากลุ่มมีความสอดคล้องกันกับแบบสอบถาม คือ ประชาชนในชุมชนไม่ได้เข้าร่วมการจัดตั้งองค์กรชุมชนทุกครั้งเวียน แนวทางการแก้ไขปัญหา คือ การประชาสัมพันธ์การจัดตั้งองค์กรชุมชนให้ประชาชนทุกคนทั่วเรือนทราบ แยกนำในการจัดตั้งองค์กรชุมชนร่วมกันชี้แจงด้วยวาจาให้กับประชาชนในชุมชนถึงความจำเป็นในการจัดตั้งองค์กรชุมชน

1.4.2 การดำเนินงานขององค์กรชุมชนที่จัดตั้งขึ้นในเขตเทศบาลตำบลท่ายาง

ปัญหาที่พบมากที่สุดในรูปแบบสอบถาม คือ ปัญหาและความต้องการของประชาชนได้รับการแก้ไขไม่ทั่วถึง รองลงมางบประมาณที่ชุมชนได้รับจากหน่วยงานภาครัฐไม่เพียงพอต่อปัญหาและความต้องการของประชาชนในชุมชน ประชาชนขาดการมีส่วนร่วมของประชาชนต่อการดำเนินงานขององค์กรชุมชน และปัญหาที่พบในการสนทนากลุ่ม มีความแตกต่างจากแบบสอบถาม คือ ประชานและกรรมการชุมชนไม่ค่าตอบแทนในการปฏิบัติงานในชุมชน แนวทางการแก้ไขปัญหา พบว่า ส่งเสริมให้ประชาชนมีความสามัคคีในการดำเนินกิจกรรมของชุมชนเพิ่มขึ้น ให้โครงการที่เป็นปัญหาและความต้องการเร่งด่วนในแผนชุมชนได้รับการแก้ไขปัญหาจากเทศบาล งบประมาณในการดำเนินงานของชุมชนฯ ควรได้รับ โดยตรงไม่ต้องผ่านหน่วยงานอื่น

1.5 แนวทางการพัฒนาการจัดตั้งองค์กรชุมชนในเขตเทศบาลตำบลท่ายาง

แนวทางการพัฒนาการจัดตั้งองค์กรชุมชนในเขตเทศบาลตำบลท่ายาง ดังนี้ ให้ความรู้กับประชาชนเพิ่มมากขึ้นเกี่ยวกับการจัดตั้งองค์กรชุมชน ถึงผลดีผลเสีย มีการดำเนินงานของมีการบริการจัดการชุมชนอย่างไร การแก้ไขปัญหาที่เกิดในองค์กรชุมชนนั้น ต้องให้ประชาชนบางส่วนคิดว่า ปัญหาที่เกิดขึ้นนั้นสามารถแก้ไขปัญหาได้ ควรให้ความรู้กับประชาชนในองค์กรชุมชนเกี่ยวกับการปกครอง การกระจายอำนาจ ปลุกฝังจิตสำนึกให้กับประชาชน ช่วยกันดูแล และพัฒนาองค์กรชุมชนให้ดีขึ้น ให้รัฐบาลโอนเงินมาให้กับองค์กรชุมชนโดยตรงเพื่อนำมาพัฒนาในชุมชน จัดกิจกรรมการส่งเสริมอาชีพให้กับประชาชนในชุมชน จัดอบรมให้ความรู้ เชิงปฏิบัติการ ให้กับคณะกรรมการชุมชนเกี่ยวกับการบริหารจัดการกิจกรรมภายในชุมชน ชักชวนกลุ่มตัวแทนของรุ่นใหม่ๆ เข้าร่วมการดำเนินกิจกรรมต่างๆ ของชุมชนเพิ่มมากขึ้น

2. อภิปรายผล

จากการศึกษาวิจัยการจัดตั้งองค์กรชุมชนในเขตเทศบาลตำบลท่ายาง จังหวัดเพชรบุรี ผู้วิจัยเห็นว่า มีข้ออภิปราย ดังต่อไปนี้

การจัดตั้งองค์กรชุมชนในเขตเทศบาลตำบลท่ายาง ทั้งการจัดตั้งองค์กรชุมชน และ การดำเนินงานขององค์กรชุมชน ตลอดจนผลที่ได้รับของประชาชนจากการจัดตั้งองค์กรชุมชน ประชาชนมีความระดับความคิดเห็นของประชาชนเป็นในทางบวก ส่งผลดีต่อประชาชน ทั้งทำให้ ชีวิตความเป็นอยู่ดีขึ้น ปัญหาและความต้องการของประชาชนได้รับการตอบสนอง อีกทั้งองค์กร ชุมชนยังสามารถช่วยปกป้องผลประโยชน์ของประชาชน โดยการดำเนินการจัดตั้ง และการ ดำเนินงานขององค์กรชุมชน จะมีความสอดคล้องกับหลักการเกี่ยวกับองค์กรปกครองส่วนท้องถิ่น ในประเทศประชาธิปไตย ของรศดร. รัตนา เสริมพงศ์ (2546 : 43-44) มีสาระดังนี้ องค์กรปกครอง ส่วนท้องถิ่นเป็นองค์กรของประชาชน โดยประชาชน และเพื่อประชาชน เทศบาลก็เป็นองค์กร ปกครองส่วนท้องถิ่นจะมีลักษณะตามหลักการเช่นกัน เมื่อองค์กรชุมชนที่เกิดขึ้นจากเทศบาลจึงมี ลักษณะเช่นเดียวกัน คือ องค์กรชุมชนของประชาชน ประชาชนในชุมชนย่อยเป็นเจ้าของอำนาจใน การปกครององค์กรชุมชน ประชาชนมีอำนาจเหนือองค์กรชุมชน สามารถที่จะกำหนดโครงสร้าง อำนาจหน้าที่ขององค์กรชุมชนได้ องค์กรชุมชน โดยประชาชน ประชาชนมีอำนาจปกครองตนเอง โดยมอบให้ประชาชน และคณะกรรมการทำหน้าที่ ดำเนินกิจกรรมแทนตนเอง และต้องมาจากการ เลือกตั้งจากประชาชนในชุมชนย่อย และองค์กรชุมชนเพื่อประชาชน การปกครองขององค์กร ชุมชนต้องสนองต่อเจตนารมณ์ของประชาชน คำนี้ถึงปัญหาและความต้องการของประชาชนใน ชุมชนย่อยเป็นหลัก เปิด โอกาสให้ประชาชนมีสิทธิที่จะเข้ามามีส่วนร่วมในการตัดสินใจ และ ดำเนินกิจกรรมขององค์กรชุมชนได้ ซึ่งทำให้การจัดตั้งองค์กรชุมชนในเขตเทศบาลตำบลท่ายาง มี ผลหลังจากการจัดตั้งองค์กรชุมชนที่ดี ถึงแม้ว่าผลของการจัดตั้งองค์กรชุมชนเป็นไป ในทางบวกก็ตาม แต่ก็จะมีปัญหาการดำเนินงานขององค์กรชุมชนมากกว่าการดำเนินการจัดตั้ง องค์กรชุมชน ซึ่งการดำเนินการจัดตั้งองค์กรชุมชนนั้นเป็นช่วงที่ใช้ระยะเวลาในการจัดตั้งที่สั้นมาก ในการดำเนินการ แต่การดำเนินงานขององค์กรชุมชนนั้น เป็นการดำเนินงานหลังจากการจัดตั้ง จนถึงปัจจุบันจึงเป็นช่วงระยะเวลาที่ยาวนานกว่าจึงประสบปัญหามากกว่า โดยมีข้อสังเกตจากการ เสนอปัญหาการดำเนินงานขององค์กรชุมชน ที่กรรมการชุมชน และประชาชนในชุมชนย่อยมีความ คิดเห็นสวนทางกัน ในปัญหาประชาชนมีอคติต่อกรรมการ และปัญหากรรมการไม่รับฟังปัญหา ของประชาชน ไม่ได้มองปัญหาที่เกิดขึ้นภายในชุมชนย่อยร่วมกัน เมื่อเกิดปัญหาขึ้นต่างฝ่ายต่างคิด ว่าเป็นหน้าที่ของใครคนใดคนหนึ่งเป็นผู้รับผิดชอบ ไม่ได้ให้ความสนใจกับปัญหาที่เกิดขึ้นจากการ

ดำเนินงานขององค์กรชุมชนร่วมกัน จึงจำเป็นต้องปลูกฝังจิตสำนึกในความรับผิดชอบต่อองค์กรชุมชนร่วมกันระหว่างประธานกรรมการ คณะกรรมการ และประชาชนภายในชุมชนย่อยทุกคน ส่งเสริมการมีส่วนร่วมในการคิด การวางแผน การดำเนินกิจกรรม การแก้ไขปัญหา และการรับผลประโยชน์ขององค์กรชุมชนร่วมกัน และข้อสังเกตอีกปัญหาที่ค้นพบคือ การที่ประชาชนขาดความเข้าใจในการแก้ไขปัญหา ความต้องการของชุมชนย่อย ที่มีงบประมาณจำกัด เทศบาลควรที่จะสร้างความเข้าใจที่หลากหลายวิธี ในการประชาสัมพันธ์ ทั้งการอบรมให้ความรู้ทั้งทฤษฎี และการปฏิบัติเกี่ยวกับการดำเนินกิจกรรมของชุมชน และขั้นตอนและวิธีการแก้ไขปัญหาของชุมชน ซึ่งจะต้องคำนึงถึงปัญหาความเดือดร้อนเร่งด่วนก่อน ให้ความสำคัญกับการประสานงานระหว่างองค์กรชุมชนกับเทศบาล และสร้างจิตสำนึกที่ดีให้กับประชาชนต่อการดูแล รักษา ความเป็นองค์กรชุมชนให้คงอยู่ตลอดไป ถึงแม้ว่าจะมีการเปลี่ยนแปลงของผู้นำชุมชนตามวาระที่ครบ

เมื่อพิจารณาในเชิงลึกของประเด็นที่ทำการศึกษาของการดำเนินการจัดตั้งองค์กรชุมชน และการดำเนินงานขององค์กรชุมชน มีข้อค้นพบดังนี้

การดำเนินการจัดตั้งองค์กรชุมชนในเขตเทศบาลตำบลท่ายาง มีระดับความคิดเห็นของประชาชนเฉลี่ยในระดับมาก แสดงให้เห็นว่ามีความสอดคล้องกับหลักการดำเนินการจัดตั้งองค์กรชุมชนของประชาชน โดยประชาชน และเพื่อประชาชน ที่เป็นองค์กรเกิดจากความต้องการของประชาชน ประชาชนมีส่วนร่วมในการคิดริเริ่ม และการดำเนินขอจัดตั้งซึ่งสอดคล้องกับวัตถุประสงค์ของการจัดตั้งชุมชนย่อยในเขตเทศบาล ที่ส่งเสริมให้ชุมชนต่างๆ ในเขตเทศบาลได้มีการรวมตัวกันเพื่อพัฒนาชุมชนของตนเอง เพื่อที่จะพัฒนาชีวิตความเป็นอยู่ของตนเองให้ดีขึ้น ประชาชนมีส่วนร่วมในการเลือกตั้งประธาน และคณะกรรมการชุมชนขึ้นมาเป็นตัวแทนของตนเอง เข้ามาใช้อำนาจแทนประชาชน ถ้าเทศบาลได้ให้ความสำคัญกับการเลือกตั้งตัวแทนของประชาชน เพื่อเข้ามาเป็นกรรมการชุมชนอย่างแท้จริง โดยไม่มีปัจจัยทางด้านการเมืองเข้ามาเกี่ยวข้อง ก็จะทำให้ชุมชนได้ตัวแทนที่มาจากความต้องการของตนเองอย่างแท้จริง การดำเนินการจัดตั้งองค์กรชุมชนในเขตเทศบาลในปัจจุบันการกำหนด โครงสร้างและหน้าที่ขององค์กรชุมชน ผู้ที่ออกกฎหมายที่เกี่ยวกับการจัดตั้งชุมชนย่อยในเขตเทศบาลควรเปิดโอกาสให้ประชาชนมีส่วนร่วมในการกำหนด โครงสร้าง และหน้าที่ของชุมชนย่อยได้ด้วยตนเอง และเมื่อดำเนินการจัดตั้งแล้วเพื่อปกป้องผลประโยชน์ของชุมชน จัดตั้งขึ้นแล้วเป็นตัวแทนของประชาชนได้ เป็นศูนย์กลางการจัดกิจกรรมของประชาชน และจัดตั้งขึ้นเพื่อแก้ไขปัญหาของประชาชนได้ ยังเป็นองค์กรที่เกิดจากการกระจายอำนาจของภาครัฐ นั่นคือ เทศบาล อีกทั้งยังมีลักษณะที่คล้ายคลึงกันกับความสำคัญของการปกครองท้องถิ่น

การดำเนินงานขององค์กรชุมชนที่จัดตั้งขึ้นในเขตเทศบาลตำบลท่ายาง มีระดับความคิดเห็นของประชาชนเฉลี่ยในระดับปานกลาง แสดงให้เห็นว่ามีความสอดคล้องกับหลักการการดำเนินงานของประชาชน โดยประชาชน และเพื่อประชาชนขององค์กรชุมชน จะเห็นได้ว่าการดำเนินงานขององค์กรชุมชนนั้นมีปัญหาด้านการมีส่วนร่วมในกิจกรรมของประชาชน ความต้องการของประชาชนไม่ได้รับการแก้ไข มีงบประมาณจำกัด ซึ่งเป็นปัญหาที่ส่งผลกระทบต่อการทำงานขององค์กรชุมชนเป็นอย่างมาก เมื่อพิจารณาในเชิงลึกตามประเด็นที่ทำการศึกษาถึงการดำเนินงานขององค์กรชุมชนที่จัดตั้งขึ้นของประชาชนแล้ว ประชาชนจะต้องให้สำคัญ และใช้สิทธิในการกำหนดโครงการ ตรวจสอบการดำเนินโครงการ ควบคุมและคัดค้านการดำเนินงานขององค์กรชุมชนเพิ่มมากขึ้น เพื่อเป็นการรักษาผลประโยชน์ของตนเอง ไม่ใช่มอบหมายหน้าที่กับคณะกรรมการชุมชนเพียงลำพังและองค์กรที่จัดตั้งขึ้นต้องเปิดโอกาสให้ประชาชนทุกคนในชุมชนย่อยมีสิทธิในการควบคุมองค์กรชุมชน กำหนดโครงการของชุมชน ควบคุม ตรวจสอบ และคัดค้านการดำเนินงานขององค์กรชุมชน ส่งเสริมประชาชนให้มีส่วนร่วมในการจัดทำแผนชุมชน ดำเนินโครงการ มีความเป็นอิสระในการบริหารงานและใช้จ่ายงบประมาณของตนเองอย่างต่อเนื่อง เพื่อสอดคล้องกับความต้องการของประชาชน การดำเนินงานและดำเนินโครงการขององค์กรชุมชนเป็นประโยชน์ต่อประชาชนก็จะถือว่าการดำเนินงานขององค์กรชุมชนที่จัดตั้งขึ้นนั้นเป็นของประชาชน โดยประชาชน และเพื่อประชาชนอย่างแท้จริง

ถึงแม้ว่าการดำเนินการจัดตั้งองค์กรชุมชนของเทศบาลตำบลท่ายางจะจัดตั้งเต็มพื้นที่ในเขตความรับผิดชอบของเทศบาลแล้ว แต่ในอนาคตเทศบาลตำบลท่ายางควรเปิดโอกาสให้หมู่บ้านในชุมชนย่อยได้ดำเนินการร้องขอเพื่อจะดำเนินการจัดตั้งเป็นชุมชนย่อยในเขตเทศบาลเพิ่มขึ้นอีก ตามเหตุผลที่จะพิจารณา เช่น ชุมชนย่อยที่มีขนาดพื้นที่ใหญ่ ชุมชนย่อยที่มีจำนวนประชากรจำนวนมาก การแบ่งเขตที่ไม่เหมาะสมของบางชุมชนย่อย เป็นต้น โดยใช้แนวทางการพัฒนาที่ค้นพบจากการวิจัยเป็นแนวทางการพัฒนาการจัดตั้งองค์กรชุมชน ในเขตเทศบาลตำบลท่ายาง และเทศบาลอื่นๆ ต่อไป

3. ข้อเสนอแนะ

3.1 ข้อเสนอแนะในการนำผลการวิจัยไปใช้

จากผลการศึกษาจัดตั้งองค์กรชุมชนในเขตเทศบาลตำบลท่ายาง จังหวัดเพชรบุรี มีข้อเสนอแนะในการทำผลการวิจัยไปใช้ประโยชน์ ดังนี้

3.1.1 องค์กรชุมชนควรจัดกิจกรรมที่ส่งเสริมการมีส่วนร่วมของประชาชนในชุมชนเพิ่มมากขึ้น

3.1.2 ควรปลูกฝังให้เด็ก เยาวชนรุ่นใหม่ได้ตระหนักถึงความสำคัญ และความจำเป็นต้องมียุทธศาสตร์ชุมชนขึ้น

3.2 ข้อเสนอแนะในการทำวิจัยต่อไป

การศึกษาครั้งต่อไป ควรทำการศึกษาเพิ่มเติม ดังต่อไปนี้

3.2.1 ควรศึกษาปัญหาการมีส่วนร่วมของการดำเนินงานขององค์กรชุมชนในเขตเทศบาล

3.2.2 ควรศึกษาประสิทธิภาพในการปฏิบัติงานของประธาน และคณะกรรมการชุมชนขององค์กรชุมชนในเขตเทศบาล

3.2.3 ควรศึกษาการพัฒนาศักยภาพขององค์กรชุมชนในเขตเทศบาล

3.2.4 บทบาทหน้าที่ขององค์กรชุมชนต่อการพัฒนาท้องถิ่น

บรรณานุกรม

บรรณานุกรม

- กระทรวงมหาดไทย (2534) *แผนมหาดไทยแม่บท ฉบับที่ 4 (พ.ศ.2530-2534) ส่วนที่ 4* แผนงานพัฒนาองค์กรและการบริหารราชการส่วนท้องถิ่น และส่วนที่ 7 แผนงานส่งเสริมการมีส่วนร่วมของประชาชน กรุงเทพมหานคร โรงพิมพ์องค์การสงเคราะห์ทหารผ่านศึก
- โกวิท พวงงาม (2548) *การปกครองท้องถิ่นไทย พิมพ์ครั้งที่ 5* กรุงเทพมหานคร บริษัท โรงพิมพ์เดือนตุลา จำกัด
- จุฑารัตน์ วุฒิสมนุรักษ์ (2538) "การมีส่วนร่วมของคณะกรรมการชุมชนในการพัฒนาชุมชนย่อยภายในเขตเทศบาล : ศึกษาเฉพาะกรณีเทศบาลตำบลศรีราชา จังหวัดชลบุรี" ภาคนิพนธ์ปริญญาพัฒนบริหารศาสตรมหาบัณฑิต (พัฒนาสังคม) คณะพัฒนาสังคม สถาบันบัณฑิตพัฒนบริหารศาสตร์
- ชนนาถ วิสมิตนันท์ (2546) "ศักยภาพของชุมชนในการพัฒนาเมืองให้เป็นเมืองน่าอยู่: กรณีศึกษาเขตเทศบาลเมืองอุดรดิศต์ จังหวัดอุดรดิศต์" วิทยานิพนธ์ ปริญญาวิทยาศาสตรมหาบัณฑิต สาขาวิชาการวางแผนสิ่งแวดล้อมเพื่อพัฒนาชุมชนและชนบท บัณฑิตวิทยาลัย มหาวิทยาลัยมหิดล
- ชวงศ์ ฉายะบุตร (2539) *การปกครองท้องถิ่นไทย* กรุงเทพมหานคร โรงพิมพ์ส่วนท้องถิ่น
- ธเนศวร์ เจริญเมือง (2545) *100 ปี การปกครองท้องถิ่นไทย พ.ศ.2440-2540 พิมพ์ครั้งที่ 4* กรุงเทพมหานคร โครงการจัดพิมพ์คบไฟ
- (2550) *การปกครองท้องถิ่นกับการบริหารจัดการท้องถิ่น อภิธานศัพท์ของอารยธรรมโลก ภาคแรก : จากยุคกรีกถึงยุคทุนนิยมตะวันตก* กรุงเทพมหานคร โครงการจัดพิมพ์คบไฟ
- (2551) *ทฤษฎีและแนวคิดการปกครองท้องถิ่นกับการบริหารจัดการท้องถิ่น ภาคแรก* กรุงเทพมหานคร โครงการจัดพิมพ์คบไฟ
- ธัญพร มณีรัตน์ (2546) "ศักยภาพของการเป็นชุมชนเข้มแข็ง: ศึกษากรณี หมู่บ้านการเคหะชุมชนสงขลา" ภาคนิพนธ์ ปริญญาศิลปศาสตรมหาบัณฑิต (พัฒนาสังคม) คณะพัฒนาสังคม สถาบันบัณฑิตพัฒนบริหารศาสตร์
- บวรศักดิ์ อุวรรณโณ และคณะ(2549) *ประชาธิปไตยแบบมีส่วนร่วม (Participatory Democracy) พิมพ์ครั้งที่ 2* กรุงเทพมหานคร จุฬาลงกรณ์มหาวิทยาลัย
- ประหยัด หงษ์ทองคำ (2519) *การพัฒนาการเมืองโดยกระบวนการปกครองท้องถิ่น* กรุงเทพมหานคร นำอักษรการพิมพ์

- ปธาน สุวรรณมงคล (2547) *การปกครองท้องถิ่นไทยในบริบทของรัฐธรรมนูแห่งราชอาณาจักรไทย พุทธศักราช 2540* กรุงเทพมหานคร มหาวิทยาลัยสุโขทัยธรรมาธิราช
- พัชรินทร์ สิริสุนทร (2550) *ชุมชนปฏิบัติการด้านการเรียนรู้ : แนวคิด เทคนิค และกระบวนการ* กรุงเทพมหานคร จุฬาลงกรณ์มหาวิทยาลัย
- พระราชบัญญัติเทศบาล (ฉบับที่ 12) พ.ศ.2546” (2546, 22 ธันวาคม) *ราชกิจจานุเบกษา* เล่ม 120 ตอนที่ 124ก หน้า 2-20
- มนตรี กรรพุมมาลย์ (2539) *การพัฒนาชุมชน : แนวคิดและการปฏิบัติ เอกสารประกอบการสอน วิชาความรู้เบื้องต้นการพัฒนาชุมชน (SD 16520) ภาควิชาสังคมวิทยาและมานุษยวิทยา คณะสังคมศาสตร์ มหาวิทยาลัยเชียงใหม่*
- _____ และคณะ (2547) "องค์กรชุมชนเข้มแข็งและการพัฒนารูปแบบเครือข่ายองค์กรชุมชน: กรณีศึกษาชุมชนในเทศบาลตำบลอุโมงค์ อำเภอเมือง จังหวัดลำพูน" รายงานการวิจัย คณะสังคมศาสตร์ มหาวิทยาลัยเชียงใหม่
- รศคนธ์ รัตนเสริมพงศ์ (2546) "แนวคิดและหลักการบริหารท้องถิ่น" ใน *เอกสารการสอนชุดวิชาการบริหารท้องถิ่น* หน่วยที่ 1 1-61 นนทบุรี มหาวิทยาลัยสุโขทัยธรรมาธิราช สาขาวิชาวิทยาการจัดการ
- _____ (2547) "การบริหารท้องถิ่น" ใน *ประมวลสาระชุดวิชาการบริหารภาครัฐ* หน่วยที่ 7 หน้า 53-142 นนทบุรี มหาวิทยาลัยสุโขทัยธรรมาธิราช สาขาวิชาวิทยาการจัดการ
- วิรัช วิรัชภีวรรณ (2545) *การบริหารเมืองหลวงและการบริหารท้องถิ่น : สหรัฐอเมริกา อังกฤษ ฝรั่งเศส ญี่ปุ่น และ ไทย* กรุงเทพมหานคร สำนักพิมพ์โพธิ์เพชร
- ศักดิ์ กัณหาเวียง (2535) "การจัดตั้งชุมชนย่อย ในเขตเทศบาลนครเชียงใหม่" *วิทยานิพนธ์รัฐศาสตรมหาบัณฑิต สาขาวิชาการเมืองการปกครอง บัณฑิตวิทยาลัย มหาวิทยาลัยเชียงใหม่*
- สนิท จรอนันต์ (2543) *ความเข้าใจเรื่องการปกครองท้องถิ่น* กรุงเทพมหานคร สุขุมและบุตร
- สำนักงานคณะกรรมการกระจายอำนาจ ให้แก่องค์กรปกครองส่วนท้องถิ่น (2545) *คู่มือการปฏิบัติงานด้านการกระจายอำนาจ ให้แก่องค์กรปกครองส่วนท้องถิ่น* กรุงเทพมหานคร สำนักเลขาธิการคณะรัฐมนตรี
- หนังสือสั่งการกระทรวงมหาดไทย ที่ มท 0413/ว 1553 ลงวันที่ 29 ธันวาคม 2530 เรื่อง "การจัดตั้งชุมชนย่อยเพื่อพัฒนาเทศบาลและสุขาภิบาล"
- หนังสือสั่งการกระทรวงมหาดไทย ที่ มท 0413/ว 398 ลงวันที่ 18 มีนาคม 2531 เรื่อง "การจัดตั้งชุมชนย่อยเพื่อพัฒนาเทศบาลและสุขาภิบาล"

อุคม ทุมโนสิต (2552) การปกครองท้องถิ่นสมัยใหม่ : บทเรียนจากประเทศพัฒนาแล้ว
กรุงเทพมหานคร แชนท์ โฟร์ พรินดีง

อุทัย หิรัญโต (2531) สารานุกรมการปกครองของไทย กรุงเทพมหานคร สโมสรวิทยาลัยการ
ปกครอง

ภาคผนวก

ภาคผนวก ก

หนังสือขอความอนุเคราะห์ตรวจสอบเครื่องมือ



ที่ ศธ 0522.17/บ 188

สาขาวิชาวิทยาการจัดการ
มหาวิทยาลัยสุโขทัยธรรมาราช
ตำบลบางพูด อำเภอปากเกร็ด
จังหวัดนนทบุรี 11120

3 มีนาคม 2552

เรื่อง ขอเรียนเชิญเป็นผู้ทรงคุณวุฒิพิจารณาเครื่องมือวิจัย

เรียน

- | | | |
|------------------|-----------------------|-------------|
| สิ่งที่ส่งมาด้วย | 1. โครงการวิทยานิพนธ์ | จำนวน 1 ชุด |
| | 2. แบบสอบถาม | จำนวน 1 ชุด |

เนื่องด้วย นางสาวมาลัย การินตา นักศึกษาหลักสูตรรัฐประศาสนศาสตรมหาบัณฑิตสาขา
วิทยาการจัดการ มหาวิทยาลัยสุโขทัยธรรมาราช กำลังทำวิทยานิพนธ์ เรื่อง “การจัดตั้งองค์กรชุมชนในเขตเทศบาล
ตำบลท่าช้าง จังหวัดเพชรบุรี” ตาม โครงการวิทยานิพนธ์ที่ส่งมาด้วยพร้อมนี้

การจัดทำวิทยานิพนธ์เรื่องดังกล่าว นักศึกษาได้จัดทำเครื่องมือที่เก็บรวบรวมข้อมูล และได้รับความเห็นชอบเบื้องต้นจากอาจารย์ที่ปรึกษาวิทยานิพนธ์ไว้ชั้นหนึ่งแล้ว แต่เพื่อให้เครื่องมือวิจัยที่จัดทำนั้น มีความครอบคลุมเนื้อหาวิชา แนวปฏิบัติ และสอดคล้องกับหลักและกระบวนการการวิจัยสาขาวิชาวิทยาการจัดการ จึงใคร่ขอความอนุเคราะห์จากท่านได้โปรดพิจารณาตรวจสอบและให้ความคิดเห็นเพื่อใช้ประกอบการศึกษาดังกล่าว

สาขาวิชาฯ หวังเป็นอย่างยิ่งว่าจะได้รับความอนุเคราะห์จากท่านเป็นอย่างดี จึงขอขอบคุณล่วงหน้ามา ณ โอกาสนี้

ขอแสดงความนับถือ

อัจฉรา ชีวะตระกูลกิจ

(รองศาสตราจารย์อัจฉรา ชีวะตระกูลกิจ)

ประธานกรรมการประจำสาขาวิชาวิทยาการจัดการ

โทร.02-5048182,8184

โทรสาร.02-5033612

ภาคผนวก ข

รายชื่อผู้ทรงคุณวุฒิตรวจสอบเครื่องมือ

รายชื่อผู้ทรงคุณวุฒิตรวจสอบเครื่องมือ

1. นายศุภภัฏฐ์ ทรัพย์นาวิน

ตำแหน่ง อาจารย์ประจำสาขาวิชารัฐประศาสนศาสตร์ คณะมนุษยศาสตร์และสังคมศาสตร์
มหาวิทยาลัยราชภัฏเพชรบุรี อ.เมือง จ.เพชรบุรี

วุฒิการศึกษา ศิลปศาสตรบัณฑิต มหาวิทยาลัยรามคำแหง
รัฐประศาสนศาสตรมหาบัณฑิต มหาวิทยาลัยเกษมบัณฑิต
รัฐประศาสนศาสตรดุษฎีบัณฑิต (candidat) มหาวิทยาลัยรามคำแหง

2. นางธวานิภาพร กฤษณะเศรษฐี

ตำแหน่ง นักบริหารงานเทศบาล ระดับ 8 (รองปลัดเทศบาล)

สำนักงานเทศบาลเมืองชะอำ อ.ชะอำ จ.เพชรบุรี

วุฒิการศึกษา บริหารธุรกิจบัณฑิต วิทยาลัยเทคนิคสยาม
รัฐศาสตรมหาบัณฑิต มหาวิทยาลัยเกษตรศาสตร์

3. นางจูนาริรัตน์ นวลละออง

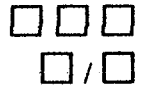
ตำแหน่ง นักบริหารงานสวัสดิการ ระดับ 8 (ผู้อำนวยการกองสวัสดิการสังคม)

กองสวัสดิการสังคม สำนักงานเทศบาลเมืองชะอำ อ.ชะอำ จ.เพชรบุรี

วุฒิการศึกษา วิทยาศาสตร์บัณฑิต (เกษตรพืชสวน) มหาวิทยาลัยเกษตรศาสตร์
รัฐศาสตรบัณฑิต(บริหารธุรกิจ) มหาวิทยาลัยรามคำแหง
รัฐศาสตรมหาบัณฑิต(การเมืองการปกครอง)

มหาวิทยาลัยสุโขทัยธรรมมาธิราช

ภาคผนวก ก
เครื่องมือการวิจัย

**แบบสอบถามเพื่อการวิจัย****เรื่อง****การจัดตั้งองค์การชุมชนในเขตเทศบาลตำบลท่ายาง จังหวัดเพชรบุรี****คำชี้แจง**

1. แบบสอบถามนี้ เป็นส่วนหนึ่งของการจัดทำวิทยานิพนธ์ ตามหลักสูตรรัฐประศาสนศาสตรมหาบัณฑิต แขนงวิชาการบริหารรัฐกิจ สาขาวิชาวิทยาการจัดการ มหาวิทยาลัยสุโขทัยธรรมาธิราช
2. ข้อมูลที่ได้รับจากท่านจะนำไปใช้ในเชิงวิชาการ โดยไม่มีผลกระทบใดๆ ต่อผู้ตอบแบบสอบถาม คำนึงถึงขอความอนุเคราะห์จากท่าน ได้โปรดตอบแบบสอบถามตามความเป็นจริง
3. แบบสอบถามนี้แบ่งออกเป็น 4 ตอน จำนวน 4 หน้า ดังนี้
 - ตอนที่ 1 ข้อมูลทั่วไปของผู้ตอบแบบสอบถาม
 - ตอนที่ 2 การดำเนินการจัดตั้งองค์การชุมชนในเขตเทศบาลตำบลท่ายาง
 - ตอนที่ 3 การดำเนินงานขององค์การชุมชนที่จัดตั้งขึ้นในเขตเทศบาลตำบลท่ายาง
 - ตอนที่ 4 ผลของการจัดตั้งองค์การชุมชนในเขตเทศบาลตำบลท่ายาง
 - ตอนที่ 5 ปัญหา และแนวทางการแก้ไขปัญหาในการจัดตั้งองค์การชุมชนในเขตเทศบาลตำบลท่ายาง
4. ขอความกรุณาจากท่านได้โปรดตอบแบบสอบถามทั้ง 5 ตอน ให้ครบถ้วน และขอขอบคุณท่านเป็นอย่างสูงที่กรุณาตอบแบบสอบถามนี้

นางสาวมาลัย การินดา

นักศึกษาระดับบัณฑิตศึกษา หลักสูตรรัฐประศาสนศาสตรมหาบัณฑิต

สาขาวิชาวิทยาการจัดการ มหาวิทยาลัยสุโขทัยธรรมาธิราช

ตอนที่ 1 ข้อมูลทั่วไปของผู้ตอบแบบสอบถาม

โปรดทำเครื่องหมาย ✓ ในช่อง หรือเติมข้อความลงในช่องว่างตามความเป็นจริงเกี่ยวกับตัวท่าน

						สำหรับเจ้าหน้าที่
1.	เพศ	<input type="checkbox"/> 1.ชาย	<input type="checkbox"/> 2.หญิง			1 <input type="checkbox"/>
2.	อายุ	<input type="checkbox"/> 1. 18 – 20 ปี	<input type="checkbox"/> 2. 21-30 ปี	<input type="checkbox"/> 3. 31 - 40 ปี	<input type="checkbox"/> 4. 41 - 50 ปี	2 <input type="checkbox"/>
		<input type="checkbox"/> 5. 51 – 60 ปี	<input type="checkbox"/> 6. 61 ปีขึ้นไป			
3.	ระดับการศึกษา	<input type="checkbox"/> 1. ประถมศึกษา	<input type="checkbox"/> 2. มัธยมศึกษาตอนต้น			3 <input type="checkbox"/>
		<input type="checkbox"/> 3. มัธยมศึกษาตอนปลาย/ปวช.	<input type="checkbox"/> 4. อนุปริญญา/ ปวส./ปวท.			
		<input type="checkbox"/> 5. ปริญญาตรี	<input type="checkbox"/> 6. อื่น ๆ			
4.	อาชีพหลัก	<input type="checkbox"/> 1. เกษตรกร	<input type="checkbox"/> 2. ค้าขาย/ธุรกิจ			4 <input type="checkbox"/>
		<input type="checkbox"/> 3. รับจ้าง/บริการ	<input type="checkbox"/> 4. รับราชการ/เจ้าหน้าที่ของรัฐ			
		<input type="checkbox"/> 5. อื่น ๆ				
5.	รายได้ต่อเดือน	<input type="checkbox"/> 1. น้อยกว่า 2,500 บาท	<input type="checkbox"/> 2. 2,501 – 5,000 บาท			5 <input type="checkbox"/>
		<input type="checkbox"/> 3. 5,001 – 10,000 บาท	<input type="checkbox"/> 4. 10,001 – 15,000 บาท			
		<input type="checkbox"/> 4. 15,001 – 20,000 บาท	<input type="checkbox"/> 6. มากกว่า 20,000 บาท			
6.	ระยะเวลาที่อาศัยอยู่ในชุมชน	<input type="checkbox"/> 1. น้อยกว่า 1 ปี	<input type="checkbox"/> 2. 1 – 5 ปี			6 <input type="checkbox"/>
		<input type="checkbox"/> 3. 6 – 10 ปี	<input type="checkbox"/> 4. 11-15 ปี			
		<input type="checkbox"/> 4. 16 – 20 ปี	<input type="checkbox"/> 6. มากกว่า 20 ปี			

ตอนที่ 2 การดำเนินการจัดตั้งองค์กรชุมชนในเขตเทศบาล

โปรดทำเครื่องหมาย ✓ ลงในช่องว่างตามเป็นจริงเกี่ยวกับการดำเนินการจัดตั้งองค์กรชุมชนของท่าน

การดำเนินการจัดตั้งองค์กรชุมชนในเขตเทศบาล	มากที่สุด	มาก	ปานกลาง	น้อย	น้อยที่สุด	สำหรับเจ้าหน้าที่
1.การจัดตั้งชุมชนเกิดจากความต้องการของประชาชน						7A <input type="checkbox"/>
2.ประชาชนมีส่วนร่วมในการคิดริเริ่มการจัดตั้งชุมชน						8A <input type="checkbox"/>
3. ประชาชนมีส่วนร่วมในการดำเนินการขอจัดตั้งชุมชน						9A <input type="checkbox"/>
4. ประชาชนมีสิทธิในการควบคุมชุมชน						10A <input type="checkbox"/>
5. ประชาชนมีส่วนร่วมในการกำหนดโครงสร้างของชุมชน						11B <input type="checkbox"/>
6.ประชาชนมีส่วนร่วมในการกำหนดอำนาจหน้าที่ของชุมชน						12B <input type="checkbox"/>
7.ประชาชนมีส่วนร่วมในการเลือกตั้งประธานชุมชน						13B <input type="checkbox"/>
8.ประชาชนมีส่วนร่วมในการเลือกตั้งกรรมการชุมชน						14B <input type="checkbox"/>
9. ชุมชนจัดตั้งขึ้นเพื่อปกป้องผลประโยชน์ของประชาชน						15C <input type="checkbox"/>
10.ชุมชนจัดตั้งขึ้นเพื่อเป็นตัวแทนประชาชน						16C <input type="checkbox"/>
11.ชุมชนจัดตั้งขึ้นเพื่อเป็นศูนย์กลางในการจัดกิจกรรมของประชาชน						17C <input type="checkbox"/>
12.ชุมชนจัดตั้งเพื่อแก้ไขปัญหของประชาชน						18C <input type="checkbox"/>

ตอนที่ 3 การดำเนินงานขององค์กรชุมชนที่จัดตั้งขึ้นในเขตเทศบาลตำบลท่าสาย

โปรดทำเครื่องหมาย ✓ ลงในช่องว่างตามเป็นจริงเกี่ยวกับการดำเนินงานขององค์กรชุมชนของท่าน

การดำเนินงานขององค์กรชุมชนในเขตเทศบาล	มากที่สุด	มาก	ปานกลาง	น้อย	น้อยที่สุด	สำหรับเจ้าหน้าที่
1. ประชาชนมีสิทธิในการกำหนดโครงการของชุมชน						19A <input type="checkbox"/>
2.ประชาชนมีสิทธิตรวจสอบการดำเนินโครงการของชุมชน						20A <input type="checkbox"/>
3.ประชาชนมีสิทธิควบคุมการดำเนินงานของชุมชน						21A <input type="checkbox"/>
4.ประชาชนมีสิทธิคัดค้านการดำเนินงานของชุมชน						22A <input type="checkbox"/>
5.ประชาชนมีส่วนร่วมในการจัดทำแผนชุมชน						23B <input type="checkbox"/>
6. ประชาชนมีส่วนร่วมในการดำเนินโครงการของชุมชน						24B <input type="checkbox"/>
7.ชุมชนมีความเป็นอิสระในการบริหารงาน						25B <input type="checkbox"/>
8.ชุมชนมีความเป็นอิสระในการใช้จ่ายงบประมาณของชุมชน						26B <input type="checkbox"/>
9.การดำเนินงานของชุมชนสอดคล้องกับความต้องการของประชาชน						27C <input type="checkbox"/>
10.การดำเนินงานของชุมชนเป็นไปเพื่อประโยชน์ของประชาชน						28C <input type="checkbox"/>
11.การดำเนินโครงการของชุมชนเป็นไปเพื่อประโยชน์ของประชาชน						29C <input type="checkbox"/>
12.การใช้งบประมาณของชุมชนเป็นไปเพื่อประโยชน์ของประชาชน						30C <input type="checkbox"/>

ตอนที่ 4 ผลการจัดตั้งองค์กรชุมชนในเขตเทศบาลตำบลท่ายาง

โปรดทำเครื่องหมาย ✓ ลงในช่องว่างตามเป็นจริงเกี่ยวกับผลการจัดตั้งองค์กรชุมชนของท่าน

ผลการจัดตั้งองค์กรชุมชนในเขตเทศบาล	มากที่สุด	มาก	ปานกลาง	น้อย	น้อยที่สุด	สำหรับ เจ้าหน้าที่
1. การจัดตั้งชุมชนทำให้ประชาชนมีวิถีความเป็นอยู่ดีขึ้น						31v <input type="checkbox"/>
2. การจัดตั้งชุมชนทำให้ปัญหาของประชาชนได้รับการแก้ไข						32v <input type="checkbox"/>
3. การจัดตั้งชุมชนทำให้ความต้องการของประชาชนได้รับการตอบสนอง						33v <input type="checkbox"/>
4. การจัดตั้งชุมชนทำให้ช่วยปกป้องผลประโยชน์ของประชาชน						34v <input type="checkbox"/>
5. การจัดตั้งชุมชนทำให้เกิดความสามัคคีในหมู่ประชาชน						35v <input type="checkbox"/>

ตอนที่ 5 ปัญหาและแนวทางการแก้ไขปัญหาการจัดตั้งองค์กรชุมชนในเขตเทศบาลตำบลท่ายาง

5.1 การดำเนินการจัดตั้งองค์กรชุมชนในเขตเทศบาลตำบลท่ายาง

5.1.1 ปัญหาการดำเนินการจัดตั้งชุมชนในเขตเทศบาลตำบลท่ายาง

.....

.....

5.1.2 แนวทางการแก้ไขปัญหาการดำเนินการจัดตั้งชุมชนในเขตเทศบาลตำบลท่ายาง

.....

.....

5.2 การดำเนินงานขององค์กรชุมชนในเขตเทศบาลตำบลท่ายาง

5.2.1 ปัญหาการดำเนินงานของชุมชนที่จัดตั้งขึ้นในเขตเทศบาลตำบลท่ายาง

.....

.....

5.2.2 แนวทางการแก้ไขปัญหาการดำเนินงานของชุมชนที่จัดตั้งขึ้นในเขตเทศบาลตำบลท่ายาง

.....

.....

.....

ขอขอบคุณที่ท่านให้ความร่วมมือ

แบบโครงสร้างการสนทนากลุ่ม

การวิจัยเรื่อง การจัดตั้งองค์กรชุมชนในเขตเทศบาลตำบลท่ายาง

ส่วนที่ 1 ปัญหา และแนวทางการแก้ไขปัญหาการจัดตั้งองค์กรชุมชนในเขตเทศบาลตำบลท่ายาง

1. การจัดตั้งองค์กรชุมชน

1.1 ปัญหาการดำเนินการจัดตั้งชุมชนภายในเขตเทศบาลตำบลท่ายาง

.....

.....

.....

.....

1.2 แนวทางการแก้ไขปัญหาการดำเนินการจัดตั้งชุมชนภายในเขตเทศบาล

ตำบลท่ายาง

.....

.....

.....

.....

2. การดำเนินงานขององค์กรชุมชนในเขตเทศบาลตำบลท่ายาง

2.1 ปัญหาการดำเนินงานของชุมชนที่จัดตั้งขึ้นในเขตเทศบาลตำบลท่ายาง

.....

.....

.....

.....

2.2 แนวทางการแก้ไขปัญหาการดำเนินงานของชุมชนที่จัดตั้งขึ้นในเขตเทศบาลตำบลท่ายาง

.....

.....

.....

.....

ส่วนที่ 2 แนวทางการพัฒนาการจัดตั้งองค์กรชุมชนในเขตเทศบาลตำบลท่ายาง

1. แนวทางการพัฒนาการดำเนินการจัดตั้งชุมชนในเขตเทศบาลตำบลท่ายาง

.....
.....
.....

2. แนวทางการพัฒนาการดำเนินงานชุมชนที่จัดตั้งขึ้นในเขตเทศบาลตำบลท่ายาง

.....
.....
.....



ภาคผนวก ง

คำอำนาจจำแนกรายชื่อของแบบสอบถาม

ค่าอำนาจจำแนกรายข้อของแบบสอบถาม

RELIABILITY ANALYSIS SCALE (ALPHA) Item Total Statistics

ตอนที่ 2 การดำเนินการจัดตั้งองค์กรชุมชนในเขตเทศบาล

ข้อคำถามการดำเนินการจัดตั้งองค์กรชุมชนในเขตเทศบาล	ค่าอำนาจจำแนกรายข้อ
1.การจัดตั้งชุมชนเกิดจากความต้องการของประชาชน	0.7102
2.ประชาชนมีส่วนร่วมในการคิดริเริ่มการจัดตั้งชุมชน	0.7183
3. ประชาชนมีส่วนร่วมในการดำเนินการขอจัดตั้งชุมชน	0.6811
4. ประชาชนมีสิทธิในการควบคุมชุมชน	0.4976
5. ประชาชนมีส่วนร่วมในการกำหนดโครงสร้างของชุมชน	0.4742
6.ประชาชนมีส่วนร่วมในการกำหนดอำนาจหน้าที่ของชุมชน	0.4640
7.ประชาชนมีส่วนร่วมในการเลือกตั้งประธานชุมชน	0.4576
8.ประชาชนมีส่วนร่วมในการเลือกตั้งกรรมการชุมชน	0.4152
9. ชุมชนจัดตั้งขึ้นเพื่อปกป้องผลประโยชน์ของประชาชน	0.6821
10.ชุมชนจัดตั้งขึ้นเพื่อเป็นตัวแทนประชาชน	0.6606
11.ชุมชนจัดตั้งขึ้นเพื่อเป็นศูนย์กลางในการจัดกิจกรรมของประชาชน	0.6375
12.ชุมชนจัดตั้งเพื่อแก้ไขปัญหาของประชาชน	0.6880

ตอนที่ 3 การดำเนินงานขององค์กรชุมชนที่จัดตั้งขึ้นในเขตเทศบาลตำบลท่ายาว

ข้อคำถามการดำเนินงานขององค์กรชุมชนในเขตเทศบาล	ค่าอำนาจจำแนกรายข้อ
1. ประชาชนมีสิทธิในการกำหนด โครงการของชุมชน	0.6481
2. ประชาชนมีสิทธิตรวจสอบการดำเนิน โครงการของชุมชน	0.6019
3. ประชาชนมีสิทธิควบคุมการดำเนินงานของชุมชน	0.5310
4. ประชาชนมีสิทธิคัดค้านการดำเนินงานของชุมชน	0.6974
5. ประชาชนมีส่วนร่วมในการจัดทำแผนชุมชน	0.5468
6. ประชาชนมีส่วนร่วมในการดำเนิน โครงการของชุมชน	0.7198
7. ชุมชนมีความเป็นอิสระในการบริหารงาน	0.5458
8. ชุมชนมีความเป็นอิสระในการใช้จ่ายงบประมาณของชุมชน	0.6282
9. การดำเนินงานของชุมชนสอดคล้องกับความต้องการของประชาชน	0.7133
10. การดำเนินงานของชุมชนเป็นไปเพื่อประโยชน์ของประชาชน	0.7300
11. การดำเนิน โครงการของชุมชนเป็นไปเพื่อประโยชน์ของประชาชน	0.7445
12. การใช้งบประมาณของชุมชนเป็นไปเพื่อประโยชน์ของประชาชน	0.7415

ตอนที่ 4 ผลการจัดตั้งองค์กรชุมชนในเขตเทศบาลตำบลท่ายาง

ข้อความผลการจัดตั้งองค์กรชุมชนในเขตเทศบาล	ค่าอำนาจจำแนกรายข้อ
1. การจัดตั้งชุมชนทำให้ประชาชนมีวิถีความเป็นอยู่ดีขึ้น	0.6581
2. การจัดตั้งชุมชนทำให้ปัญหาของประชาชนได้รับการแก้ไข	0.7029
3. การจัดตั้งชุมชนทำให้ความต้องการของประชาชนได้รับการตอบสนอง	0.7250
4. การจัดตั้งชุมชนทำให้ช่วยปกป้องผลประโยชน์ของประชาชน	0.7366
5. การจัดตั้งชุมชนทำให้เกิดความสามัคคีในหมู่ประชาชน	0.5680

ประวัติผู้วิจัย

ชื่อ	นางสาวมาลัย การินดา
วัน เดือน ปีเกิด	7 กุมภาพันธ์ 2521
สถานที่เกิด	อำเภอเมืองอุตรดิตถ์ จังหวัดอุตรดิตถ์
ประวัติการศึกษา	ศษ.บ (คหกรรมศาสตร์) มหาวิทยาลัยเชียงใหม่ 2543 รป.บ รัฐประศาสนศาสตร์บัณฑิต มหาวิทยาลัยสุโขทัยธรรมาธิราช 2547
สถานที่ทำงาน	เทศบาลเมืองชะอำ อำเภอชะอำ จังหวัดเพชรบุรี
ตำแหน่ง	นักพัฒนาชุมชน ระดับ 5