

หัวข้อการศึกษาค้นคว้าอิสระ การศึกษาแนวโน้มการส่งออกน้ำตาลของไทย
ชื่อและนามสกุล นางสาวนิชาภา ปุณณวัฒน์
แขนงวิชา บริหารธุรกิจ
สาขาวิชา วิทยาการจัดการ มหาวิทยาลัยสุโขทัยธรรมาธิราช
อาจารย์ที่ปรึกษา รองศาสตราจารย์ยุทธนา ธรรมเจริญ

คณะกรรมการสอบการศึกษาค้นคว้าอิสระ ได้ให้ความเห็นชอบการศึกษาค้นคว้าอิสระ
ฉบับนี้แล้ว



..... ประธานกรรมการ
(รองศาสตราจารย์ยุทธนา ธรรมเจริญ)



..... กรรมการ
(อาจารย์ ดร.อดิตถา พงศ์ยี่หล้า)

คณะกรรมการบัณฑิตศึกษา ประจำสาขาวิชาวิทยาการจัดการ อนุมัติให้รับการศึกษา
ค้นคว้าอิสระฉบับนี้ เป็นส่วนหนึ่งของการศึกษาตามหลักสูตรปริญญาบริหารธุรกิจมหาบัณฑิต
แขนงวิชาบริหารธุรกิจ สาขาวิชาวิทยาการจัดการ มหาวิทยาลัยสุโขทัยธรรมาธิราช



.....
(รองศาสตราจารย์ ดร.รุ่งสรรค์ ประเสริฐศรี)

ประธานกรรมการประจำสาขาวิชาวิทยาการจัดการ

วันที่ 19 เดือน กุมภาพันธ์ พ.ศ. 2551

ชื่อการศึกษา คั่นควาอิสระ การศึกษาแนวโน้มการส่งออกน้ำตาลของไทย
 ผู้ศึกษา นางสาวนิชาภา ปุณณวัฒน์ ปริญา บริหารธุรกิจมหาบัณฑิต
 อาจารย์ที่ปรึกษา รองศาสตราจารย์อุทธนา ธรรมเจริญ ปีการศึกษา 2550

บทคัดย่อ

การศึกษานี้มีวัตถุประสงค์เพื่อ (1) ศึกษาแนวโน้มการส่งออกน้ำตาลของไทยในภาพรวม (2) ศึกษาแนวโน้มการส่งออกน้ำตาลของไทย โดยจำแนกตามบริษัทส่งออกน้ำตาลของไทยในแต่ละปี (3) ศึกษาแนวโน้มภาพรวมตามชนิดของน้ำตาล (4) ศึกษา SWOT การส่งออกน้ำตาลของไทย โดยเปรียบเทียบกับคู่แข่งที่สำคัญ

ผลการศึกษาพบว่า (1) แนวโน้มการส่งออกน้ำตาลในอีก 3 ปีข้างหน้า ปี 2551-2553 มีแนวโน้มสูงขึ้น เนื่องจากมีขยายพื้นที่เพาะปลูกอ้อยเพิ่มมากขึ้น (2) การส่งออกน้ำตาลของประเทศไทยในปี 2549 มีมูลค่าการส่งออกลดลงอย่างต่อเนื่องเป็นเวลา 3 ปีติดต่อกัน นับตั้งแต่ปี 2546-2548 เกิดจากสภาวะอากาศแห้งแล้ง ผลตอบแทนอ้อยต่ำ เกษตรกรชาวไร่อ้อยจึงหันไปปลูกพืชชนิดอื่นทดแทนที่ให้ผลตอบแทนดีกว่าอ้อย (3) แนวโน้มการส่งออกภาพรวมชนิดน้ำตาลทั้งชนิดทรายขาวและทรายดิบสูงขึ้น ส่วนหนึ่งเกิดจากประเทศบราซิลขยายพื้นที่เพาะปลูกอ้อยเพื่อผลิตเป็นน้ำตาลและเอทานอล (4) สภาพการแข่งขันน้ำตาลของประเทศไทยมีข้อเด่น ได้แก่ ความสะดวกในการตลาด

เนื่องจากว่าไทยอยู่ใกล้ตลาดนำเข้าที่สำคัญ และเป็นที่ต้องการของลูกค้า เพราะว่าราคาซื้อขายของไทยขายแบบ FOB (Free on board) ส่วนจุดด้อยของไทย คือ ด้านปริมาณการส่งออกน้ำตาลของไทยขึ้นอยู่กับผลผลิตส่วนเกินจากการบริโภคภายในประเทศและสต็อกน้ำตาล สัดส่วนในการส่งออกน้ำตาลทรายขาวขึ้นอยู่กับราคาและระดับการส่งออก การผลิตอ้อยมีต้นทุนในการผลิตที่มีแนวโน้มค่อนข้างสูง มีประสิทธิภาพในการผลิตต่ำ

คำสำคัญ แนวโน้ม การส่งออก น้ำตาล

กิตติกรรมประกาศ

การศึกษาค้นคว้าอิสระในหัวข้อ การศึกษาแนวโน้มการส่งออกน้ำตาลของไทย ฉบับนี้ ผู้ศึกษาได้รับความอนุเคราะห์อย่างยิ่งจากท่านรองศาสตราจารย์ยุทธนา ธรรมเจริญ อาจารย์ ดร.อดิถิตา พงศ์ยี่หล้า ที่ได้กรุณาให้คำแนะนำในขั้นตอนต่าง ๆ อย่างใกล้ชิดเสมอมา นับตั้งแต่เริ่มต้นจนสำเร็จเรียบร้อยสมบูรณ์ ผู้ศึกษารู้สึกซาบซึ้งในความกรุณาของท่านเป็นอย่างยิ่ง และขอกราบขอบพระคุณไว้ ณ โอกาสนี้

ขอขอบพระคุณ ดร.อรรถ สมร่าง นักวิชาการ ที่ได้ช่วยกรุณาแนะนำแนวทางต่าง ๆ ตลอดจนข้อเสนอแนะ เพื่อให้ประกอบในการศึกษาในครั้งนี้จนสำเร็จลุล่วงไปด้วยดี

และขอกราบขอบพระคุณบิดา มารดา ที่เป็นกำลังใจให้เสมอมาจนทำให้การศึกษา ค้นคว้าอิสระในครั้งนี้สำเร็จผล

ประโยชน์ใดที่ผู้ศึกษาได้รับจากการศึกษาในครั้งนี้ ขอมอบให้กับผู้สนใจในการ ศึกษาทั้งมวล

นิชาภา ปุณณาววัฒน์

ตุลาคม 2550

สารบัญ

	หน้า
บทคัดย่อภาษาไทย	ง
กิตติกรรมประกาศ	จ
สารบัญตาราง	ซ
สารบัญภาพ	ณ
บทที่ 1 บทนำ	1
ความเป็นมาและความสำคัญของปัญหา	1
วัตถุประสงค์ของการศึกษา	5
ขอบเขตของการศึกษา	5
ประโยชน์ที่คาดว่าจะได้รับ	5
บทที่ 2 วรรณกรรมที่เกี่ยวข้อง	
ผลงานวิจัยที่เกี่ยวข้อง	7
สรุปผลงานวิจัยที่เกี่ยวข้อง	26
บทที่ 3 วิธีดำเนินการศึกษา	
รูปแบบและวิธีการศึกษา	28
ขั้นตอนการศึกษา	30
บทที่ 4 ผลการสังเคราะห์	
ผลการวิเคราะห์ประเด็นปัญหา	31
การวิเคราะห์ SWOT	43
บทที่ 5 สรุปผล อภิปรายผล และข้อเสนอแนะ	
สรุปผล	48
อภิปรายผล	51
ข้อเสนอแนะ	52
ข้อจำกัดในการศึกษา	53
ข้อเสนอแนะในการศึกษาครั้งต่อไป	53
บรรณานุกรม	54
ภาคผนวก	57
ประวัติผู้ศึกษา	58

สารบัญตาราง

	หน้า
ตารางที่ 1.1 ผลผลิตอ้อยและน้ำตาลทรายของไทย	2
ตารางที่ 4.1 เปรียบเทียบมูลค่าการส่งออกน้ำตาลของไทย	32
ตารางที่ 4.2 เปรียบเทียบปริมาณการส่งออกน้ำตาลทรายขาว	36
ตารางที่ 4.3 เปรียบเทียบปริมาณการส่งออกน้ำตาลดิบ เทียบกับประเทศคู่แข่งที่สำคัญ	39
ตารางที่ 4.4 เปรียบเทียบปริมาณการส่งออกน้ำตาลขาว เทียบกับประเทศคู่แข่งที่สำคัญ	41

สารบัญภาพ

	หน้า
ภาพที่ 1.1 ระบบการส่งออกน้ำตาลไปต่างประเทศของไทย	4
ภาพที่ 3.1 ภาพลำดับขั้นตอนการศึกษา	30
ภาพที่ 4.1 ปริมาณการส่งออกน้ำตาล จำแนกตามบริษัทส่งออก	33
ภาพที่ 4.2 ปริมาณการส่งออกน้ำตาล จำแนกตามชนิดน้ำตาล	37
ภาพที่ 4.3 เปรียบเทียบปริมาณการส่งออกน้ำตาลทรายดิบ ของประเทศผู้ส่งออกที่สำคัญ	40
ภาพที่ 4.4 เปรียบเทียบปริมาณการส่งออกน้ำตาลทรายขาว ของประเทศผู้ส่งออกที่สำคัญ	42

บทที่ 1

บทนำ

1. ความเป็นมาและความสำคัญของปัญหา

อ้อยและน้ำตาลทราย เป็นอุตสาหกรรมการเกษตรที่มีความสำคัญต่อระบบเศรษฐกิจของไทยเป็นอย่างมาก สามารถสร้างรายได้เฉลี่ยปีละไม่ต่ำกว่า 55,000 ล้านบาท โดยอ้อยเป็นพืชเศรษฐกิจหลักที่สร้างรายได้ให้เกษตรกรมากเป็นอันดับ 3 รองจากข้าว และยางพารา มีเกษตรกรที่ไร้อ้อยประมาณ 1.4 ล้านคน น้ำตาลที่ผลิตได้นำไปใช้เพื่อบริโภคภายในประเทศ และเป็นวัตถุดิบในการผลิตสินค้าอื่นอีกเป็นจำนวนมาก นอกจากนี้ยังมีกิจกรรมทางเศรษฐกิจที่เกี่ยวข้องอีกมากมาย เช่น การขนส่ง คลังสินค้า กิจกรรมการส่งออกทั้งน้ำตาลและกากน้ำตาล อ้อยเป็นพืชที่สามารถใช้ประโยชน์ได้ทุกส่วน น้ำอ้อยและกากน้ำตาลเป็นวัตถุดิบในการผลิตเอทานอล เพื่อใช้ทดแทนน้ำมันและใช้ผสมในน้ำมันเชื้อเพลิง ได้กากและใบอ้อยยังสามารถใช้เป็นเชื้อเพลิงในการผลิตกระแสไฟฟ้า และปุ๋ย รวมทั้งเอทานอลด้วย และจากรายงานการศึกษาขององค์การน้ำตาลระหว่างประเทศเรื่อง “World Sugar and Renewable Energy: New Drivers and Their Impacts” พบว่า อ้อยเป็นพืชที่มีประสิทธิภาพในการเปลี่ยนพลังงานแสงเป็นพลังงานชีวภาพได้ในอัตราสูงที่สุด เมื่อเทียบกับพืชชนิดอื่นๆ โดยพลังงานที่ผลิตได้จากชีวมวลของอ้อยจำนวน 1 ตัน มีปริมาณเทียบเท่ากับพลังงานที่ได้จากน้ำมันดิบ 1 บาร์เรล

อ้อยเป็นพืชที่มีอนาคต เมื่อนำอ้อยเข้าสู่กระบวนการผลิตเป็นน้ำตาลแล้ว จากกระบวนการผลิตน้ำตาลดังกล่าวสามารถสร้างมูลค่าเพิ่มให้เกิดขึ้น เช่น กากอ้อย ใบอ้อย ใช้เป็นเชื้อเพลิงในการผลิต นำไปทำเป็นไม้อัดเพื่อทำเฟอร์นิเจอร์ นำไปป้อนเป็นเชื้อเพลิงในการผลิตกระแสไฟฟ้าได้ ผลิตเป็นเอทานอล และประกอบกับเทคโนโลยีการผลิตที่ทันสมัย สามารถผลิตเป็นผลิตภัณฑ์อื่น ๆ อีกมากมาย เช่น ผลิตเครื่องสำอาง ยารักษาโรค และอุตสาหกรรมพลาสติก น้ำตาลเป็นวัตถุดิบสำคัญในอุตสาหกรรมหลายประเภท อาทิ อุตสาหกรรมเครื่องดื่ม ผลิตภัณฑ์ขนม อาหาร เป็นต้น

น้ำตาลทรายที่บริโภคกันเป็นประจำนั้น มีอยู่หลายรูปแบบ เช่น น้ำตาลทรายขาวเป็นเม็ดสีขาวใส มีหลายขนาด ตั้งแต่เม็ดใหญ่จนถึงเม็ดละเอียด ที่เราพบเห็นเป็นส่วนใหญ่นิยมใช้เติมในอาหาร และประเทศไทยเราผลิตน้ำตาลทรายจากอ้อย อุตสาหกรรมอ้อยและน้ำตาลทรายเป็นอุตสาหกรรมที่ทำรายได้ให้ทั้งภาคเกษตรกรรมและอุตสาหกรรมจำนวนมาก รวมทั้งเป็นส่วนหนึ่งของสินค้าส่งออกที่ทำรายได้ให้กับประเทศไทยมาตลอด

ในปี 2549/50 ผลผลิตอ้อยและน้ำตาลของไทยได้เริ่มฟื้นตัว หลังจากที่ปริมาณผลผลิตได้ลดลงอย่างต่อเนื่องเป็นเวลา 3 ปีติดต่อกัน นับตั้งแต่ปี 2545/46 โดยผลผลิตอ้อยในปีนี้มีจำนวน

63.80 ล้านตัน เพิ่มขึ้นจาก 46.69 ล้านตันในปี 2548/49 (เพิ่มขึ้น 36.64%) ส่วนผลผลิตน้ำตาลมีจำนวน 6.72 ล้านตัน เพิ่มจาก 4.67 ล้านตันในปีก่อนหน้า (เพิ่มขึ้น 43.89%)

ผลผลิตอ้อยและน้ำตาลทรายของไทย

ปีการผลิต	ผลผลิตอ้อย (ล้านตัน)	ผลผลิตน้ำตาล (ล้านตัน)	การบริโภค (ล้านตัน)	การส่งออก (ล้านตัน)	การนำเข้า (ตัน)
2544/45	59.50	6.14	1.81	4.01	5.36
2545/46	74.07	7.28	1.94	5.18	100.04
2546/47	64.48	7.01	2.13	4.66	26.50
2547/48	47.82	5.17	2.20	3.02	4,523.73
2548/49	46.69	4.67	2.28	2.19	10,415.63
2549/50	63.80	6.72	2.00	4.72	-

ตารางที่ 1.1 ผลผลิตอ้อยและน้ำตาลทรายของไทย

ที่มา: วารสารอ้อยและน้ำตาลทราย ปีที่ 3 ฉบับที่ 5 เดือนกรกฎาคม-สิงหาคม 2550

จากตารางที่ 1.1 เห็นได้ว่าตั้งแต่ฤดูการผลิตปี 2544/45 – 2549/50 เป็นต้นมา ผลผลิตอ้อย, ผลผลิตน้ำตาล การบริโภค การส่งออก จะเพิ่มขึ้นสอดคล้องกันตามลำดับเป็นผลมาจากอุตสาหกรรมอ้อยและน้ำตาลไทยได้รับอานิสงค์จากการสูงขึ้นของน้ำตาลในตลาดโลก ทำให้เกษตรกรเพิ่มพื้นที่เพาะปลูกอ้อยมากขึ้น ในปี 2549/50 ผลผลิตอ้อยและน้ำตาลทรายจะมีปริมาณเพิ่มขึ้นเป็น 63.80 ล้านตัน และ 6.72 ล้านตัน หรือเพิ่มขึ้นร้อยละ 36 และร้อยละ 38.30 ตามลำดับ จะทำให้การส่งออกน้ำตาลของไทยมีปริมาณการส่งออกเพิ่ม แต่มูลค่าการส่งออกอาจเพิ่มขึ้นไม่มากเท่าที่ควร เนื่องจากการปรับตัวลดลงของราคาน้ำตาลในตลาดโลก และการแข็งค่าขึ้นของเงินบาทเป็นสำคัญ

อุตสาหกรรมอ้อยเป็นอุตสาหกรรมที่มีความสำคัญต่อระบบเศรษฐกิจของไทยทั้งในด้านการสร้างงานในภาคเกษตรกรรมและอุตสาหกรรมเป็นจำนวนมาก รวมทั้งการสร้างรายได้ในการส่งออก ในปีที่ผ่านมา (ปี 2549) ไทยเป็นประเทศที่ส่งออกน้ำตาลมากเป็นอันดับสองของโลก รองจากประเทศบราซิล โดยผลผลิตน้ำตาล 60-70% ได้ส่งออกไปจำหน่ายยังต่างประเทศ

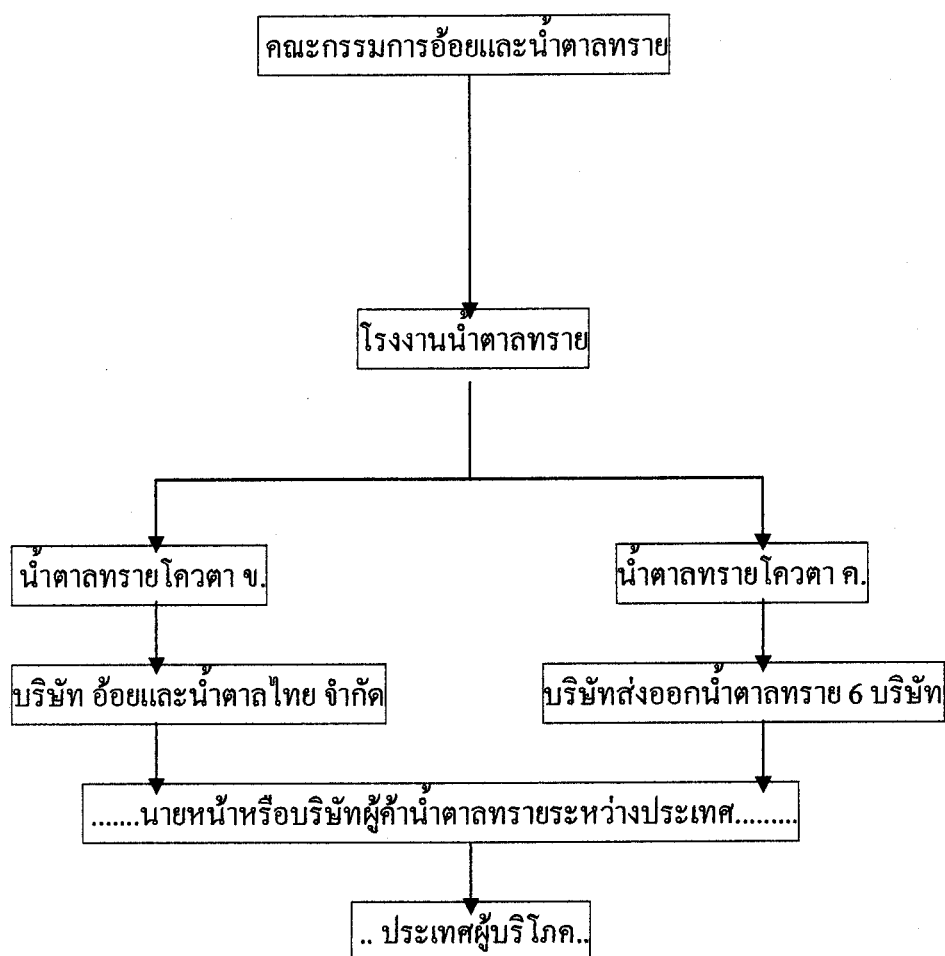
การผลิตและการส่งออกน้ำตาลทรายจะอยู่ภายใต้การควบคุมของสำนักงานคณะกรรมการอ้อยและน้ำตาลทราย ซึ่งเป็นหน่วยงานระดับกรมในสังกัดกระทรวงอุตสาหกรรม ดังนั้น

บริษัทส่งออกน้ำตาลของประเทศไทย จะต้องส่งน้ำตาลตามบัญชีจัดสรรตามที่สำนักงานคณะกรรมการอ้อยและน้ำตาลทรายจัดสรรให้ในแต่ละปี ซึ่งสำนักงานคณะกรรมการอ้อยและน้ำตาลทราย มีหน้าที่ ดังนี้

1. ชี้นำทิศทาง และเตือนภัยอุตสาหกรรมอ้อยน้ำตาลทราย และอุตสาหกรรมต่อเนื่อง
 2. สนับสนุนอุตสาหกรรมอ้อย น้ำตาลทราย และอุตสาหกรรมต่อเนื่อง ให้สามารถพัฒนาขีดความสามารถในการแข่งขัน และมีการพัฒนาอย่างยั่งยืน และมีคุณภาพ
 3. กำกับดูแลให้อุตสาหกรรมอ้อย น้ำตาลทราย และอุตสาหกรรมต่อเนื่อง มีส่วนร่วมเสริมการพัฒนาเศรษฐกิจและคุณภาพชีวิตสังคมไทยที่ยั่งยืน
- การจำหน่ายน้ำตาลทราย

ตลาดของอุตสาหกรรมน้ำตาลของ ไทยแบ่งออกเป็น 2 ส่วน คือ ตลาดภายในประเทศ และตลาดภายนอกประเทศ ผลผลิตน้ำตาลทรายประมาณสองในสามส่วน จะถูกส่งออกไปจำหน่ายในตลาดโลก ในขณะที่ความต้องการบริโภคภายในประเทศอยู่ที่ร้อยละ 70 อยู่ในรูปของการใช้ภายในครัวเรือน ส่วนที่เหลืออีกร้อยละ 30 จะใช้เป็นตัวเติมในการผลิตสินค้าอุตสาหกรรมต่าง ๆ เช่น เครื่องดื่ม อาหารกระป๋อง ขนมปั่น รวมทั้งสุรา และเบียร์ เป็นต้น สำหรับการจำหน่ายน้ำตาลโคเวตา ก. (หมายถึงจำหน่ายเฉพาะภายในประเทศ) ของโรงงานทั้งหมด จะอยู่ภายใต้การควบคุมของคณะกรรมการอ้อยและน้ำตาลทราย ซึ่งกำหนดการจำหน่ายออกเป็น 52 งวด ตามจำนวนสัปดาห์ในรอบปี และให้กองควบคุมการจำหน่ายของบริษัท อ้อยและน้ำตาลไทย จำกัด เป็นผู้ทำหน้าที่ควบคุม พร้อมทั้งออกใบอนุญาตขนส่งน้ำตาลของโรงงานต่าง ๆ ให้กับผู้ซื้อ เมื่อผู้ซื้อชำระค่าน้ำตาลให้กับตัวแทนโรงงานแล้ว ทางผู้ซื้อจึงจะนำใบอนุญาตดังกล่าวของ โรงงานไปรับน้ำตาลต่อไป

ส่วนการจำหน่ายไปยังต่างประเทศของโรงงานน้ำตาลจะต้องส่งผ่าน บริษัท อ้อยและน้ำตาลไทย จำกัด (อนท.) หรือเรียกว่า โคเวตา ข. (อนท.) และบริษัทส่งออกน้ำตาลของประเทศไทย ที่ได้รับอนุญาตในส่วนของผลผลิตในโคเวตา ค. บริษัทส่งออกสามารถจำหน่ายน้ำตาลทรายให้กับบริษัทนายหน้า หรือบริษัทผู้ค้ำน้ำตาลระหว่างประเทศแทนการจำหน่ายให้กับประเทศผู้นำเข้าโดยตรง สำหรับราคาซื้อ ราคาขาย จะอิงกับราคาน้ำตาลในตลาดล่วงหน้านิวยอร์ก (น้ำตาลทรายดิบ No.11) และตลาดล่วงหน้าลอนดอน (น้ำตาลทรายขาว No.5) จะเห็นได้ว่าการจำหน่ายน้ำตาลในโคเวตา ข. และโคเวตา ค. ยังคงอยู่ภายใต้การควบคุมของคณะกรรมการอ้อยและน้ำตาลทราย เช่นเดียวกับการจำหน่ายน้ำตาลโคเวตา ก. กล่าวคือ โรงงานน้ำตาลจะต้องผลิตและจำหน่ายน้ำตาลภายใต้โคเวตาที่ได้รับการจัดสรร และต้องจำหน่ายผ่านสถาบันกลางที่ได้รับอนุญาตให้ดำเนินการเท่านั้น (ชรินทร์.2545:47)



ภาพที่ 1.1 ระบบการค้าส่งออกน้ำตาลไปยังต่างประเทศของประเทศไทย
ที่มา : สำนักงานคณะกรรมการอ้อยและน้ำตาลทราย

ประเทศไทยมีโรงงานน้ำตาลรวมทั้งสิ้น 46 โรงงาน ตั้งอยู่ในภาคต่าง ๆ ทั่วประเทศ คือ ภาคเหนือ จำนวน 10 โรงงาน ภาคกลาง จำนวน 18 โรงงาน ภาคตะวันออก จำนวน 5 โรงงาน และ ภาคตะวันออกเฉียงเหนือ จำนวน 13 โรงงาน มีกำลังการหีบอ้อยทั้งประเทศประมาณ 612,121 ตัน/วัน สำหรับฤดูกาลหีบอ้อยผลิตน้ำตาลจะเริ่มประมาณเดือนพฤศจิกายน และจะสิ้นสุดประมาณเดือน พฤษภาคมของทุกปี โรงงานน้ำตาลต่าง ๆ ทั่วประเทศ จะทำการผลิตน้ำตาลทราย 3 ประเภท คือ

1. น้ำตาลทรายดิบสำหรับการส่งออก และทำการละลายต่อเนื่องผลิต โดยวิธี Defecation
2. น้ำตาลทรายขาวสำหรับจำหน่ายในประเทศและส่งออก ผลิต โดยวิธี Carbonation
3. น้ำตาลทรายขาวบริสุทธิ์สำหรับจำหน่ายในประเทศและส่งออก ผลิต โดยวิธี

Carbonation And Ion Exchange Resin และวิธี Activated Carbon

บริษัท อ้อยและน้ำตาลไทย จำกัด (T.C.S.C) เป็นบริษัทร่วมทุนระหว่างชาวไร่ อ้อย โรงงานน้ำตาล และรัฐบาล ซึ่งส่งออกน้ำตาลทรายดิบ โคเวตา ข. ตามมติคณะกรรมการอ้อยและน้ำตาลทราย จำนวน 800,000 ตัน โรงงานน้ำตาลที่ผลิตน้ำตาลส่งบริษัทฯ ตามโควตาที่ได้รับมีจำนวน 46 โรงงาน ประกอบด้วย

กลุ่มมิตรผล	จำนวน 5 โรงงาน
กลุ่มบ้านโป่ง	จำนวน 2 โรงงาน
กลุ่มไทยเอกลักษณ์	จำนวน 3 โรงงาน
กลุ่มกุ่มภวปี	จำนวน 2 โรงงาน
กลุ่มท่ามะกา	จำนวน 4 โรงงาน
กลุ่มกำแพงเพชร	จำนวน 2 โรงงาน
กลุ่มไทยรุ่งเรือง	จำนวน 7 โรงงาน
กลุ่มวังขนาย	จำนวน 5 โรงงาน
กลุ่มอื่น ๆ	จำนวน 16 โรงงาน

2. วัตถุประสงค์ของการศึกษา

- 2.1 เพื่อศึกษาแนวโน้มการส่งออกน้ำตาลของไทยในภาพรวม
- 2.2 เพื่อศึกษาแนวโน้มของการส่งออกน้ำตาลของไทย จำแนกตามบริษัทส่งออก
- 2.3 เพื่อศึกษาแนวโน้มภาพรวมตามชนิดของน้ำตาล
- 2.4 เพื่อศึกษา SWOT การส่งออกน้ำตาลของไทย

3. ขอบเขตของการศึกษา

ในการศึกษาการส่งออกน้ำตาลของไทย เป็นการศึกษาถึงการส่งออกน้ำตาลของไทยในช่วงเวลาที่ผ่านมา ในปี 2540-2550 และศึกษาแนวโน้มการส่งออกน้ำตาลของไทยอีก 3 ปีข้างหน้า คือ ปี 2551-2553 โดยจำแนกตามบริษัทส่งออก ชนิดของน้ำตาล และการเปรียบเทียบการส่งออกน้ำตาลของไทยกับประเทศคู่แข่งที่สำคัญ ได้แก่ ประเทศบราซิล ออสเตรเลีย อินเดีย

ส่วนการศึกษาแนวโน้มการส่งออกน้ำตาลของไทย ใช้ข้อมูลในช่วงปี 2540-2550 เป็นฐานข้อมูลเดิม แล้วนำมาพยากรณ์ในอนาคตข้างหน้าอีก 3 ปี ได้แก่ ปี 2551-2553

สำหรับข้อมูลที่ใช้ในการศึกษาในครั้งนี้ ได้นำข้อมูลของปริมาณน้ำตลที่ส่งออกไปจำหน่ายต่างประเทศในแต่ละปี โดยแยกชนิดของน้ำตลเป็นน้ำตลทรายขาว และน้ำตลทรายคิบของบริษัทส่งออกน้ำตลของประเทศไทยทั้ง 6 บริษัท มาทำการศึกษา

4. ประโยชน์ที่คาดว่าจะได้รับ

1. สามารถนำข้อมูลแนวโน้มการส่งออกน้ำตลของไทยในภาพรวม ไปใช้ในวางแผนด้านการตลาด เพื่อให้สอดคล้องกับความต้องการของตลาดน้ำตลของไทย
2. สามารถนำข้อมูลแนวโน้มภาพรวมของชนิดน้ำตลทรายขาว และน้ำตลทรายคิบ ไปวางแผนในด้านการผลิตตามชนิดของน้ำตล ให้เหมาะสมกับความต้องการของตลาด
3. นำผลลัพธ์ที่ได้มาปรับปรุงจุดค้อยของอุตสาหกรรมน้ำตลของไทยเพื่อเพิ่มขีดความสามารถทางการแข่งขันกับประเทศคู่แข่งชั้นที่สำคัญ

บทที่ 2

วรรณกรรมที่เกี่ยวข้อง

ผลงานวิจัยที่เกี่ยวข้อง

ถวัลย์ มุขจินดา (2533) ได้ทำการศึกษาเรื่องการวิเคราะห์ทางเศรษฐกิจของอุปทานและอุปสงค์น้ำตาลทรายของไทย เพื่อหาแนวทางการกำหนดนโยบายการผลิตและการจำหน่ายของอ้อยและน้ำตาล จากผลการศึกษาพบว่า การนำเอาระบบแบ่งปันผลประโยชน์ 70:30 มาใช้ในอุตสาหกรรมน้ำตาล จะมีผลทำให้ปริมาณการผลิตน้ำตาลทรายขาวและน้ำตาลทรายดิบเพิ่มขึ้น และถ้าต้องการขยายการบริโภคน้ำตาลทรายขาวเพิ่มขึ้น ควรจะใช้นโยบายการเพิ่มรายได้ให้แก่ประชาชน ซึ่งจะทำให้การบริโภคน้ำตาลสูงขึ้นตามไปด้วย ระดับราคาส่งออกน้ำตาลทรายดิบ FOB มีความเคลื่อนไหวมากตามราคาน้ำตาลในตลาดโลก ซึ่งจะมีผลกระทบต่อผู้ผลิตน้ำตาลทรายดิบ ดังนั้นถ้าต้องการให้มีการส่งออกมากขึ้น รัฐบาลควรดำรงนโยบายสินเชื่อเพื่อการส่งออกอัตราดอกเบี้ยต่ำมาใช้ต่อไป

อัจฉราวรรณ งามญาณและคณะ (2539) ได้ทำการศึกษาศักยภาพการแข่งขันของอุตสาหกรรมน้ำตาล โดยใช้ SWOT Analysis พบว่าประเทศไทยมีจุดแข็งในด้านการผลิตที่ยังสามารถขยายกำลังการผลิตได้อีก ด้านการตลาดมีความได้เปรียบเนื่องจากอยู่ใกล้ตลาด ประเทศไทยมีจุดแข็งในด้านการนำเข้าในตะวันออกไกลที่สำคัญและเป็นที่ต้องการของผู้ค้า เพราะราคาขายเป็นแบบ FOB ซึ่งผู้ค้าสามารถทำกำไรได้ดีกว่าออสเตรเลียที่ขายแบบ CIF และ C&F แต่ยังมีจุดอ่อนในเรื่องประสิทธิภาพในการผลิตอ้อยที่ต้นทุนการผลิตมีแนวโน้มสูงขึ้น ผลผลิตต่อไร่ต่ำมาก ขาดการวิจัยและพัฒนา ซึ่ความสามารถในการส่งออกยังอยู่ในเกณฑ์ต่ำ ปริมาณการส่งออกขึ้นอยู่กับผลิตส่วนเกินจากการบริโภคภายในประเทศและสต็อกน้ำตาล สัดส่วนการส่งออกน้ำตาลทรายขาวอยู่กับราคาและระดับการส่งออก ผลผลิตน้ำตาลขึ้นอยู่กับส่วนต่างของราคาน้ำตาลทรายดิบของโลกกับราคาพืชผลที่แข่งขันการบริโภคขึ้นอยู่กับราคาน้ำตาลภายในประเทศ และสต็อกน้ำตาลที่มีอยู่ขึ้นอยู่กับราคาน้ำตาลทรายดิบของโลก

สมพร อิศวิลานนท์ (2539) ได้ศึกษาเรื่อง การวิเคราะห์และแนวโน้มการบริโภคน้ำตาลทรายของครัวเรือนไทย วัตถุประสงค์ของการศึกษาเพื่อแสดงถึงปัจจัยที่สำคัญในการกำหนดความต้องการในการบริโภคน้ำตาลทรายของครัวเรือน ตลอดจนคาดการณ์แนวโน้มในการบริโภคน้ำตาลทรายของครัวเรือนทั้งโดยตรง และเพื่ออุตสาหกรรมขนาดเล็กของครัวเรือน จากการสำรวจ

ข้อมูลพบว่า ค่าใช้จ่ายในส่วนของน้ำศาลและขนมหวานของครัวเรือนเฉลี่ยต่อคนต่อปีในปี 2533 มีจำนวน 342.35 บาท เป็นค่าใช้จ่ายน้ำศาลทราย 56.18 บาท หรือประมาณ ร้อยละ 23.48 ในจำนวนค่าใช้จ่ายน้ำศาลและขนมหวานในแต่ละภูมิภาค พบว่าครัวเรือนในกรุงเทพฯและปริมณฑลมีค่าใช้จ่ายดังกล่าวสูงสุด คือ 360.50 บาทต่อคนต่อปี รองลงมา ได้แก่ครัวเรือนในภาคใต้ ภาคกลาง และภาคเหนือ ซึ่งมีค่าใช้จ่ายเท่ากับ 347.64 295.43 และ 149.25 บาทต่อคนต่อปี ตามลำดับ ลักษณะของความแตกต่างในการบริโภคน้ำศาลทรายของครัวเรือนตามภูมิภาคดังกล่าว น่าจะเป็นผลมาจากความแตกต่างในขนบธรรมเนียม ประเพณี และวัฒนธรรมของครัวเรือนในท้องถิ่น จากความแตกต่างของปริมาณและค่าใช้จ่ายเป็นเครื่องแสดงถึงลักษณะของความเติบโตทางเศรษฐกิจของเมือง และระดับรายได้ค่อนข้างจะมีอิทธิพลต่อการปรับเปลี่ยนการบริโภคน้ำศาลทรายของครัวเรือนไทย ในส่วนของค่าความยืดหยุ่นของรายได้ พบว่า ค่าความยืดหยุ่นของปริมาณการบริโภคต่อรายได้ของครัวเรือนเฉลี่ยทั้งประเทศมีค่าเท่ากับ 0.0701 นั่นคือ ถ้ารายได้ของผู้บริโภคเพิ่มขึ้นร้อยละ 10 จะมีผลทำให้ปริมาณการบริโภคน้ำศาลทรายขาวเพิ่มขึ้นร้อยละ 7.01 ซึ่งแสดงให้เห็นว่าการบริโภคน้ำศาลทรายขาว มีการตอบสนองต่อระดับรายได้ของผู้บริโภคค่อนข้างต่ำ ในด้านการพิจารณาแนวโน้มการบริโภคน้ำศาลทรายของครัวเรือน พบว่าในเขตเมืองมีแนวโน้มที่จะเพิ่มขึ้น แต่ในเขตชนบทมีแนวโน้มที่ลดลง ทั้งนี้มีสาเหตุสำคัญมาจากอัตราการเพิ่มของประชากรในเขตเมือง เพราะมีการเคลื่อนย้ายแรงงานจากฟาร์มสู่เมืองมากขึ้น สำหรับแนวโน้มของการบริโภคน้ำศาลทรายขาวในปี 2545 และ 2550 พบว่าการบริโภคน้ำศาลทรายขาวจะมีจำนวนเท่ากับ 284.23 และ 302.49 พันตัน ตามลำดับ โดยสัดส่วนของการบริโภคในเขตชุมชนในปี 2545 และ 2550 จะเพิ่มขึ้นเป็นร้อยละ 23.28 และ 25.51 ตามลำดับ

จินตนา เชนผล (2540) ได้ศึกษาเรื่อง การวิเคราะห์ผลกระทบนโยบายอุตสาหกรรมน้ำศาลต่อการผลิต การบริโภค และการส่งออก ในกรณีที่ต้องปฏิบัติตามข้อกำหนดของแอกตต์ในการลดการอุดหนุนอุตสาหกรรมน้ำศาล จากผลการศึกษาพบว่าถ้าประเทศไทยยังคงนโยบายระบบ 2 ราคาอยู่แต่จะต้องปฏิบัติตามข้อกำหนดของแอกตต์ ตามนโยบายการค้าเสรี และจะมีผลทำให้ราคาน้ำศาลทรายในประเทศถูกลง ถ้าหากมีการลดการอุดหนุนภายในลงร้อยละ 13.3 จะเป็นผลให้การผลิตน้ำศาลทรายลดลง ประมาณ 0.36 ล้านตัน ในด้านของผู้บริโภคพบว่า การลดการอุดหนุนภายในลงตามพันธะดังกล่าว จะมีผลทำให้การบริโภคน้ำศาลทรายเปลี่ยนแปลงเพิ่มขึ้น 0.04 ล้านตัน เนื่องจากราคาในประเทศลดลงในด้านการส่งออกเนื่องจากการส่งออกเป็นส่วนเหลือจากการบริโภคภายในประเทศ การลดการอุดหนุนภายในดังกล่าวจะมีผลทำให้การส่งออกลดลง เพราะการผลิตลดลง และจะมีการใช้ส่วนหนึ่งไปเพื่อการบริโภคภายในประเทศเพิ่มขึ้น

เซอิจิ ฟุคุย และสมพงษ์ อรพินท์ (2540) ได้ทำการศึกษาเรื่องการพัฒนาอุตสาหกรรมกับบทบาทรัฐบาล : เศรษฐกิจการเมืองของนโยบายน้ำตาลไทย เมื่อกำหนดให้ Q_t เป็นอุปทานน้ำตาลในปีที่ t ซึ่ง P_t เป็นราคา ณ โรงงานน้ำตาล Z_t เป็นการเปลี่ยนแปลงของราคาปัจจัยและตัวแปรคัมมีทางนโยบาย n เป็นจำนวนผู้ส่งออก F เป็นค่าความยืดหยุ่นแห่งราคาของอุปสงค์สำหรับน้ำตาลไทยในตลาดโลก และ T เป็นแนวโน้มของเวลาภายใต้ข้อสมมติฐานว่าผู้ผลิตตอบสนองอุปทานที่มีต่อราคาคาดโลก และให้ช่วงเวลาเป็นตัวล่า 3 ปี เพราะอ้อยถูกปลูกทุก ๆ 2 หรือ 3 ปี โดยข้อมูลที่น่ามาใช้เป็นข้อมูลอนุกรมเวลาในช่วงปี 2507-2537 พบว่ามาตรการแทรกแซงของรัฐบาลมีผลต่อการช่วยเหลืออุตสาหกรรมน้ำตาลทั้งในด้านต้นทุน และการแข่งขันในระยะยาว แต่การเข้าไปแทรกแซงถูกบังคับจากแรงกดดันทางการเมือง ซึ่งค่อนข้างมีประสิทธิผลน้อย

เกียรติภูมิ ศรีจันทร์รัตน์ (2540) ศึกษาเรื่อง ภาวะแนวโน้มตลาดน้ำตาลทรายของประเทศไทยในอนาคต มีวัตถุประสงค์เพื่อศึกษาแนวโน้มการเปลี่ยนแปลงการผลิตอ้อยของประเทศไทย ศึกษาแนวโน้มการเปลี่ยนแปลงการผลิตน้ำตาลทรายของประเทศไทย แนวโน้มการเปลี่ยนแปลงการบริโภคน้ำตาลทรายของประเทศไทย และศึกษาปัจจัยที่มีผลกระทบต่อตลาดน้ำตาลทรายทั้งภายในและตลาดส่งออก

กลุ่มตัวอย่างที่ใช้ในการศึกษานี้ แบ่งเป็น 3 กลุ่ม ได้แก่ (1) หน่วยงานราชการ ประกอบด้วย สำนักงานคณะกรรมการอ้อยและน้ำตาลทราย กระทรวงอุตสาหกรรม กรมเศรษฐกิจการพาณิชย์ กระทรวงพาณิชย์ กรมเศรษฐกิจการเกษตร กระทรวงเกษตรและสหกรณ์ (2) กลุ่มโรงงานน้ำตาล ประกอบด้วย สมาคมโรงงานน้ำตาลไทย สมาคมการค้าอุตสาหกรรมน้ำตาล สมาคมการค้าผู้ผลิตน้ำตาลไทย (3) กลุ่มตัวแทนชาวไร่อ้อยภาคอีสาน บริษัท อ้อยและน้ำตาลไทย จำกัด รวม 50 คน เครื่องมือที่ใช้ในการศึกษานี้ ได้แก่ แบบสอบถาม และแบบสัมภาษณ์ สถิติที่ใช้ในการวิเคราะห์ข้อมูล ได้แก่ สถิติเชิงพรรณนา

จากการศึกษาสามารถสรุปได้ ดังนี้

1. แนวโน้มการเปลี่ยนแปลงการผลิตอ้อยของประเทศไทย พบว่า มีแนวโน้มที่จะเพิ่มขึ้นจากเดิมและขยายตัวออกสู่ภาคตะวันออกเฉียงเหนือ
2. แนวโน้มการเปลี่ยนแปลงการผลิตน้ำตาลทรายของประเทศไทย พบว่า ปริมาณผลผลิตน้ำตาลเพิ่มขึ้น มีแนวโน้มขยายตัวไปยังภาคตะวันออกเฉียงเหนือเป็นส่วนใหญ่
3. แนวโน้มการเปลี่ยนแปลงการบริโภคน้ำตาลทรายของประเทศไทย พบว่า มีปริมาณเพิ่มขึ้น ในขณะที่เดียวกันควรจะมีการเพิ่มปริมาณโควตาการผลิตน้ำตาลทรายให้มีปริมาณเพิ่มขึ้นในอนาคตและควรปรับราคาการจำหน่ายน้ำตาลทรายภายในประเทศสูงขึ้นจากที่เป็นอยู่ในปัจจุบัน

ร้อยตำรวจเอกหญิง ศรีจันทร์ ศรีนิล (2542) ได้ศึกษาเรื่อง การวิเคราะห์อุตสาหกรรม น้ำตาลไทยอุตสาหกรรมน้ำตาลเป็นอุตสาหกรรมที่มีความสำคัญต่อเศรษฐกิจของประเทศ โดยเฉพาะ น้ำตาลทรายเป็นสินค้าส่งออกที่นำเงินตราต่างประเทศเข้าประเทศประมาณ ร้อยละ 15 ของมูลค่าการ ส่งออกสินค้าเกษตรทั้งหมด ลักษณะการผลิตแบ่งออกเป็น 2 ชนิด คือ น้ำตาลทรายขาวและน้ำตาล ทรายดิบ โดยน้ำตาลทรายขาวจะผลิตเพื่อใช้สำหรับบริโภคภายในประเทศ แต่น้ำตาลทรายดิบจะผลิต เพื่อการส่งออก ปัจจุบันประเทศไทยส่งออกไปยังประเทศญี่ปุ่นมากที่สุด

วัตถุประสงค์ของการศึกษารั้งนี้ เพื่อการศึกษาโครงสร้างของอุตสาหกรรมน้ำตาล และ เพื่อศึกษาถึงปัจจัยที่มีผลกระทบต่ออุปสงค์และอุปทานน้ำตาลทรายขาว และน้ำตาลทรายดิบของไทย

ผลการวิเคราะห์อุปทานน้ำตาลทรายขาว พบว่า ราคาขายส่ง ณ ตลาดกรุงเทพมหานครและ ปริมาณอ้อย มีผลกระทบต่อปริมาณการผลิตน้ำตาลทรายขาวอย่างมีนัยสำคัญทางสถิติ ณ ระดับความ เชื่อมั่น 99% และ 95% สำหรับค่าความยืดหยุ่นของอุปทานน้ำตาลทรายขาวต่อราคาขายส่ง ณ ตลาด กรุงเทพมหานคร มีความยืดหยุ่นมากกว่า 1 และค่าความยืดหยุ่นของอุปทานน้ำตาลทรายขาวต่อ ปริมาณอ้อย มีความยืดหยุ่นน้อยกว่า 1

ผลการวิเคราะห์อุปทานน้ำตาลทรายดิบ พบว่า ราคาส่งออกของไทยไปญี่ปุ่น สินค้าเพื่อการ ส่งออกอัตราดอกเบี้ยต่ำ และระบบแบ่งปันผลประโยชน์ 70:30 มีผลกระทบต่อปริมาณการผลิต น้ำตาลทรายดิบอย่างมีนัยสำคัญทางสถิติ ณ ระดับความเชื่อมั่น 95% และ 99% ตามลำดับ สำหรับค่า ความยืดหยุ่นของอุปทานน้ำตาลทรายดิบต่อราคาส่งออกของไทยไปญี่ปุ่น และค่าความยืดหยุ่นของ อุปทานน้ำตาลทรายดิบต่อสินค้าเพื่อการส่งออกอัตราดอกเบี้ยต่ำ มีความยืดหยุ่นน้อยกว่า 1

ผลการวิเคราะห์อุปสงค์การบริโภคน้ำตาลทรายขาว พบว่า ราคาขายส่ง ณ ตลาด กรุงเทพมหานคร และรายได้ประชาชาติ มีผลกระทบต่อปริมาณการบริโภคน้ำตาลทรายขาวอย่างมี นัยสำคัญทางสถิติ ณ ระดับความเชื่อมั่น 99% สำหรับค่าความยืดหยุ่นของอุปสงค์การบริโภคน้ำตาล ทรายขาวต่อราคาขายส่ง ณ ตลาดกรุงเทพมหานคร และอุปสงค์การบริโภคน้ำตาลทรายขาวต่อรายได้ ประชาชาติ มีความยืดหยุ่นน้อยกว่า 1

ผลการวิเคราะห์อุปสงค์การส่งออกน้ำตาลทรายดิบของไทยไปญี่ปุ่น พบว่า ราคาส่งออก ของไทยไปญี่ปุ่น รายได้ประชาชาติของญี่ปุ่น จำนวนประชากรญี่ปุ่น และอัตราแลกเปลี่ยนมี ผลกระทบต่อปริมาณการส่งออกน้ำตาลทรายดิบของไทยไปญี่ปุ่น อย่างมีนัยสำคัญทางสถิติ ณ ระดับ ความเชื่อมั่น 95% 99% 99% และ 99% ตามลำดับ สำหรับค่าความยืดหยุ่นของอุปสงค์การส่งออก น้ำตาลทรายดิบของไทยไปญี่ปุ่นต่อราคาส่งออกของไทยไปญี่ปุ่น มีความยืดหยุ่นน้อยกว่า 1 แต่ความ ยืดหยุ่นของอุปสงค์การส่งออกน้ำตาลทรายดิบของไทยไปญี่ปุ่นต่อรายได้ประชาชาติญี่ปุ่น ค่าความ

ยึดหยุ่นของอุปสงค์การส่งออกน้ำตาลทรายดิบของไทยไปญี่ปุ่นต่อจำนวนประชากรญี่ปุ่น ความยึดหยุ่นของอุปสงค์การส่งออกน้ำตาลทรายดิบของไทยไปญี่ปุ่นต่ออัตราแลกเปลี่ยน มีความยึดหยุ่นมากกว่า 1

ชรินทร์ เดชอัมพรไพศาล (2545) ได้ศึกษาเรื่อง การวิเคราะห์สภาพการแข่งขันในการส่งออกน้ำตาลของไทย วัตถุประสงค์ของการศึกษาเพื่อเปรียบเทียบ โครงสร้างและต้นทุน การผลิต การแปรรูป และการตลาด ตลอดจนปัญหาและอุปสรรคของอุตสาหกรรมน้ำตาลของไทย โดยเปรียบเทียบจุดเด่นและจุดแข็งแข่งขันของ Michael E.Porter ผลการศึกษาที่ได้พบว่า โครงสร้างการผลิตน้ำตาลของไทยมีอัตราส่วนการกระจุกตัวของการผลิตน้ำตาลร้อยละ 68.50 ของปริมาณการผลิตน้ำตาลทั้งประเทศ รองลงมา คือ สมาคมการค้าอุตสาหกรรมน้ำตาล สมาคมโรงงานน้ำตาลไทย และกลุ่มโรงงานอิสระ มีจำนวน ร้อยละ 15.60, 13.80, และ 2.10 ตามลำดับ ในด้านต้นทุนการผลิต โดยเฉลี่ยของแต่ละประเทศ พบว่าประเทศบราซิลมีต้นทุนต่ำสุด รองลงมา คือ ประเทศไทย และออสเตรเลีย ตามลำดับ ในด้านจุดเด่นของอุตสาหกรรมน้ำตาลของไทย คือ มีความยึดหยุ่นในการปรับเปลี่ยนการผลิตน้ำตาลทรายดิบและน้ำตาลทรายขาวตามความต้องการของตลาด และอยู่ใกล้ตลาดนำเข้าที่สำคัญ เช่น ประเทศจีน และญี่ปุ่น ส่วนประเทศบราซิล และออสเตรียมีจุดเด่น คือ มีศักยภาพในด้านการผลิตสูง จุดค้อยของอุตสาหกรรมน้ำตาลไทย คือ ประสิทธิภาพในการผลิตอ้อยต่ำ และต้นทุนการผลิตมีแนวโน้มเพิ่มขึ้น ส่วนจุดค้อยของอุตสาหกรรมน้ำตาลของออสเตรเลีย คือ การจำหน่ายน้ำตาลส่งออกจะจำหน่ายผ่านบริษัทเพียงบริษัทเดียว ทำให้เกิดการผูกขาด และจุดค้อยของอุตสาหกรรมน้ำตาลของประเทศบราซิล คือ มีอัตราภาษีส่งออกสูงถึงร้อยละ 40 ถ้าส่งออกน้ำตาลเกิน 4 ล้านตัน ปัจจัยสำคัญที่มีผลกระทบต่อสภาพการแข่งขันในการส่งออกน้ำตาลของไทย คือ การกีดกันทางการค้าและการใช้ปัจจัยการผลิตน้ำตาล โดยเฉพาะวัตถุดิบที่มีผลิตผลต่ำ ส่วนปัจจัยพื้นฐานต่างๆ โดยรวมแล้วประเทศไทยมีความได้เปรียบมากกว่าประเทศบราซิล แต่เสียเปรียบประเทศออสเตรเลีย ซึ่งมีการพัฒนาด้านปัจจัยขั้นพื้นฐานต่างๆ มากกว่า นอกจากนี้ยังมีเหตุผลวิสัยอื่นๆ ที่อุตสาหกรรมน้ำตาลของไทยได้รับผลกระทบอย่างหลีกเลี่ยงไม่ได้ เช่น วิกฤตการณ์ทางเศรษฐกิจ และการปฏิบัติตามข้อตกลงของแอกคอร์ด

สมลพร คงจินดาภูมิ (2545) ได้ทำการศึกษาเรื่อง ความสามารถในการแข่งขันการส่งออกน้ำตาลของประเทศไทย ในอดีตเกือบสองทศวรรษที่ผ่านมา ปริมาณการส่งออกน้ำตาลทรายขาวของประเทศทั้งโดยรวมและในแต่ละประเทศคู่ค้ามีการเปลี่ยนแปลงไม่แน่นอนอยู่ตลอดเวลา ซึ่งลักษณะดังกล่าวเหล่านี้ทำให้มีผลกระทบต่อเศรษฐกิจโดยรวมของประเทศ เกษตรกรชาวไร่อ้อย และผู้ที่เกี่ยวข้องกับระบบอุตสาหกรรมอ้อยและน้ำตาล การศึกษานี้จึงมีวัตถุประสงค์หลักเพื่อทราบถึง

ลักษณะของความสามารถและเสถียรภาพในการแข่งขันการส่งออกน้ำตาลทรายของประเทศไทย โดยการวิเคราะห์ด้วยแบบจำลองส่วนแบ่งการตลาดคงที่ (CMS) และการวิเคราะห์การขาดเสถียรภาพในการส่งออก แล้วประเมินระดับผลรวมของแนวโน้มและการขาดเสถียรภาพ โดยศึกษาจากข้อมูล ทฤษฎีที่รวบรวมจากสำนักงานคณะกรรมการอ้อยและน้ำตาลทราย และองค์การอาหารและการเกษตรแห่งสหประชาชาติ (FAO) และแบ่งตลาดที่ศึกษาออกเป็น 15 ประเทศ/กลุ่มประเทศ ซึ่งมี ผลการศึกษา ดังนี้

นโยบายที่เกี่ยวกับน้ำตาลทรายของประเทศต่าง ๆ พบว่า ประเทศส่วนใหญ่ได้มีการผ่อนคลายมาตรการ เพื่อการปกป้องระบบอุตสาหกรรมน้ำตาลทรายในประเทศลงมากขึ้น และได้เปลี่ยน มาใช้มาตรการระบบโควตาภาษี เพื่อให้สอดคล้องกับข้อตกลงขององค์การการค้าโลก

ผลการวิเคราะห์ภาพรวมของปริมาณการส่งออกน้ำตาลทรายรวมในตลาดทั้งหมด ด้วย แบบจำลองส่วนแบ่งการตลาดคงที่ พบว่า ประเทศไทยสามารถขยายปริมาณการส่งออกน้ำตาลทราย รวมทั้งสองชนิดได้เพิ่มขึ้น โดยเฉลี่ยปีละ 96,069 ตัน โดยสามารถส่งออกน้ำตาลทรายได้มากกว่า ผลของการขยายตัวของตลาดโลกที่เพิ่มขึ้น เฉลี่ยปีละ 25,984 ตัน ส่วนผลจากการกระจายสินค้า นั้น เพิ่มขึ้น เฉลี่ยปีละ 374,447 ตัน ของการขยายตัวของตลาดโลกที่เพิ่มขึ้น แต่ผลจากการกระจายตลาด กลับลดลง เฉลี่ยปีละ 9,667 ตัน ในขณะที่ผลจากความสามารถในการแข่งขัน โดยรวมนั้นลดลง เฉลี่ย ปีละ 294,696 ตัน ซึ่งมีสาเหตุหลักมาจากการปรับตัวที่ผิดทิศทาง เฉลี่ยถึงปีละ 6,209,746.52 ตัน กล่าวคือ ประเทศไทยอาจจะใช้ความพยายามในการส่งออกในตลาดที่หดตัวหรือลดการส่งออกใน ตลาดที่ขยายตัวนั่นเอง แต่เมื่อพิจารณาถึงความสามารถในการแข่งขันที่แท้จริงแล้ว ปรากฏว่า ประเทศไทยยังคงมีความสามารถในการแข่งขันกับประเทศคู่แข่งต่างๆ ในตลาดโลกได้เพิ่มขึ้น เฉลี่ยปีละ 5,915,051 ตัน

ผลการศึกษาการขาดเสถียรภาพของการส่งออกน้ำตาลทรายของไทยในประเทศต่าง ๆ พบว่า ปริมาณการส่งออกน้ำตาลทรายรวมของไทยในประเทศญี่ปุ่น ประเทศอินโดนีเซีย และกลุ่ม ประเทศเอเชียตะวันออกเฉียงใต้อื่น ๆ นั้นมีผลรวมของแนวโน้มและเสถียรภาพอยู่ในระดับที่ดีแล้ว ในขณะที่ประเทศสหรัฐอเมริกาและแคนาดานั้น มีผลรวมของแนวโน้มและเสถียรภาพของปริมาณ การส่งออกน้ำตาลทรายของไทยอยู่ในระดับที่แย่ง เนื่องจากมีน้ำตาลทรายที่ผลิตจากบีท หรือ น้ำเชื่อมที่ผลิตจากข้าวโพดหรือสารให้ความหวานต่าง ๆ เข้ามาทดแทนน้ำตาลทรายที่ผลิตจากอ้อย ส่วนประเทศอื่น ๆ นั้น มีผลรวมของแนวโน้มและเสถียรภาพของปริมาณการส่งออกน้ำตาลทรายรวม ของไทยอยู่ในระดับที่พอใช้ได้ แต่ความสามารถในการแข่งขัน โดยรวมของน้ำตาลทรายรวมใน

ทุกตลาดรวมกัน ในประเทศอินโดนีเซียและจีนนั้นมีผลรวมของแนวโน้มและเสถียรภาพอยู่ในระดับที่แย่งหรือควรปรับปรุง สำหรับความสามารถในการแข่งขันที่แท้จริงของน้ำตาลทรายรวมของไทย โดยภาพรวมแล้วยังอยู่ในระดับที่ต้องปรับปรุง แต่ในประเทศสหรัฐอเมริกาและแคนาดา และกลุ่มประเทศเอเชียตะวันออกเฉียงใต้ออกนั้นมีผลรวมของแนวโน้มและเสถียรภาพในระดับที่ดีแล้ว

จากผลการศึกษาดังกล่าวข้างต้น จึงมีข้อเสนอแนะในส่วนของตลาดสหรัฐอเมริกาและแคนาดานั้นเป็นตลาดที่มีความแน่นอน เนื่องจากนำเข้าในระบบการให้โควตา จึงควรพยายามรักษาโควตาที่มีอยู่นี้เอาไว้ให้คงอยู่ตลอดไป รัฐบาลควรริบหลักคั่นให้ประเทศที่เป็นสมาชิกในกลุ่มเขตการค้าเสรีอาเซียนทุกประเทศ จัดสินค้าประเภทน้ำตาลทรายให้อยู่ในรายการสินค้าปกติ เพื่อที่จะได้ลดภาษีนำเข้าให้เหลือร้อยละ 0-5 สำหรับการค้าน้ำตาลทรายกับกลุ่มประเทศเอเชียตะวันออกเฉียงใต้ กลุ่มประเทศเอเชียตะวันออกเฉียงใต้ และกลุ่มประเทศเอเชียใต้นั้น ประเทศ

วิไลลักษณ์ สกุลเกษมฤทัย (2545) ศึกษาเรื่อง ผลกระทบของการค้าเสรีที่มีต่ออุตสาหกรรมอ้อยและน้ำตาลไทย

จากการศึกษาผลกระทบของการค้าเสรีที่มีต่ออุตสาหกรรมอ้อยและน้ำตาลไทย มีวัตถุประสงค์ 3 ประการ คือ ประการแรก ศึกษาโครงสร้างตลาดของอุตสาหกรรมอ้อยและน้ำตาลไทย รวมไปถึงศึกษาข้อได้เปรียบและเสียเปรียบของอุตสาหกรรมนี้ เทียบกับคู่แข่งในตลาดน้ำตาลโลก ประการที่สอง ศึกษาผลกระทบในระยะสั้นที่มีต่ออุตสาหกรรมอ้อยและน้ำตาลไทย จากการลดการแทรกแซงภายหลังบังคับใช้ข้อตกลงเขตการค้าเสรีรอบอุรุกวัย ทำให้มีการค้าน้ำตาลเกิดขึ้น และประการสุดท้าย เพื่อหาแนวทางการปรับตัวของอุตสาหกรรมน้ำตาลไทยให้สอดคล้องกับการปรับตัวของการค้าน้ำตาลในตลาดโลกอนาคต นอกเหนือจากการอธิบายเชิงพรรณนาในโครงสร้างของอุตสาหกรรมอ้อยและน้ำตาลแล้ว การศึกษานี้ใช้วิธีการเชิงปริมาณวิเคราะห์ผลกระทบในระยะสั้นต่ออุตสาหกรรมอ้อยและน้ำตาลไทย โดยการสร้างแบบจำลองทางเศรษฐมิติอธิบายปริมาณการผลิตน้ำตาลภายในประเทศ ราคาอ้อยที่เกษตรกรได้รับ ปริมาณการบริโภคน้ำตาลภายในประเทศและปริมาณการส่งออกน้ำตาลทรายดิบของไทย

ผลการศึกษาดังกล่าวข้างต้นพบที่ความยืดหยุ่นของปริมาณการผลิตน้ำตาลภายในประเทศต่อราคาอ้อยที่เกษตรกรได้รับมีค่า -0.0088 ส่วนความยืดหยุ่นของปริมาณการบริโภคน้ำตาลภายในประเทศต่อราคามีค่า -0.39 ซึ่งแสดงให้เห็นว่าความยืดหยุ่นที่คำนวณได้นั้นมีค่าน้อยกว่า 1 ให้ความหมายโดยนัยว่ามีความยืดหยุ่นน้อย ส่วนการศึกษาผลกระทบทางสวัสดิการของผู้บริโภคและผู้ผลิตแบ่งออกเป็น 3 ส่วน คือ ช่วงแรกในระหว่างปี 2522-2525 ซึ่งเป็นช่วงที่ยังไม่ได้ใช้

นโยบายรักษาเสถียรภาพราคาน้ำตาลในประเทศ ช่วงที่สองในระหว่างปี 2526-2537 นั้นเป็นช่วงที่มีการใช้นโยบายรักษาเสถียรภาพราคาน้ำตาลในประเทศ และช่วงสุดท้ายในระหว่างปี 2538-2543 ซึ่งเป็นช่วงที่มีการลดการแทรกแซงตลาดน้ำตาล ซึ่งเป็นไปตามข้อตกลงแกตต์ในระยะสั้น ผลการศึกษาชี้ให้เห็นว่าผู้บริโภคนั้นเป็นผู้สูญเสียผลประโยชน์มาโดยตลอด โดยเฉพาะในช่วงที่ 2 นั้น ผู้บริโภคเสียผลประโยชน์มากที่สุด ส่วนช่วงสุดท้ายนั้นผู้บริโภคนั้นเสียประโยชน์น้อยที่สุด ซึ่งแสดงให้เห็นว่าการลดการแทรกแซงตลาดน้ำตาลในระยะสั้น ส่งผลดีต่อผู้บริโภคน้ำตาลภายในประเทศ สำหรับผู้ผลิตนั้นกลับเป็นผู้ที่ได้ประโยชน์ตลอดทั้ง 3 ช่วงเวลาที่กล่าวมา แต่ผลประโยชน์ที่ผู้ผลิตได้รับในช่วงสุดท้ายและช่วงแรกนั้นมีค่าน้อยกว่าผลประโยชน์ที่ผู้ผลิตได้รับในช่วงที่ 2 ผลการศึกษานี้แสดงให้เห็นว่า การนํานโยบายรักษาเสถียรภาพราคาในประเทศมาใช้เป็นผลดีต่อผู้ผลิตน้ำตาลในประเทศ แต่เมื่อลดการแทรกแซงตลาดน้ำตาลลงนั้น ไม่ได้ทำให้ผู้ผลิตน้ำตาลในประเทศดีขึ้น แต่อย่างไรก็ดี ผลการศึกษาผลกระทบทางสวัสดิการสุทธิรวมของประเทศพบว่า ช่วงแรกนั้นผลกระทบทางสวัสดิการสุทธิมีค่าเป็นลบ ส่วนช่วงเวลาที่ 2 และช่วงเวลาที่ 3 ผลกระทบทางสวัสดิการสุทธิมีค่าเป็นบวก ซึ่งแสดงให้เห็นว่าการนํานโยบายรักษาเสถียรภาพราคาน้ำตาลในประเทศและการลดการแทรกแซงตามข้อตกลงแกตต์นั้น เป็นผลดีต่ออุตสาหกรรมอ้อยและน้ำตาลในประเทศไทยโดยรวม

ผลการศึกษาในกรณีที่มีการเพิ่มราคาน้ำตาลในตลาดโลกขึ้น ร้อยละ 1 ต่อปี ในช่วงปี 2544-2547 ภายใต้ นโยบายรักษาเสถียรภาพราคาน้ำตาลในประเทศคงเดิมและภายใต้กรณีที่ไทยปล่อยให้ราคาขายน้ำตาลในประเทศลอยตัวตามราคาตลาดโลกพบว่าทั้ง 2 กรณีนั้น ทำให้ผู้บริโภคนั้นเสียประโยชน์ทางสวัสดิการ แต่ให้ผลประโยชน์ทางสวัสดิการต่อผู้ผลิต ซึ่งจากการศึกษาพบว่าถ้ารัฐบาลใช้นโยบายปล่อยให้ราคาขายน้ำตาลในประเทศลอยตัวตามราคาตลาดโลก จะทำให้ผู้บริโภคนั้นเสียประโยชน์มากกว่าใช้นโยบายรักษาเสถียรภาพราคาในประเทศ แต่ทำให้ผู้ผลิตได้ประโยชน์มากขึ้น เมื่อพิจารณาผลกระทบทางสวัสดิการสุทธิที่เกิดขึ้นกับประเทศไทยแล้ว ผลการศึกษาชี้ให้เห็นว่าไทยได้ประโยชน์เพิ่มขึ้น ซึ่งแสดงให้เห็นว่าการลดการแทรกแซงตลาดน้ำตาลและให้เป็นไปตามข้อตกลงของแกตต์นั้นส่งผลดีต่อภาพรวมของอุตสาหกรรมอ้อยและน้ำตาลไทย

ศราวุธ สุขวิญญา (2546) ได้ศึกษาเรื่อง การวิเคราะห์ความสามารถในการส่งออกน้ำตาลของไทย อุตสาหกรรมน้ำตาลเป็นอุตสาหกรรมที่มีความสำคัญต่อเศรษฐกิจของประเทศไทย โดยเฉพาะน้ำตาลทรายเป็นสินค้าส่งออกที่นำเงินตราต่างประเทศเข้าประเทศปีละหลายพันล้านบาท ลักษณะการผลิตแบ่งออกเป็น 2 ชนิด คือ น้ำตาลทรายขาวและน้ำตาลทรายดิบ โดยน้ำตาลทรายขาวจะผลิตเพื่อใช้สำหรับบริโภคภายในประเทศ แต่น้ำตาลทรายดิบจะผลิตเพื่อการส่งออก ปัจจุบันประเทศไทยส่งออกน้ำตาลไปยังประเทศเกาหลีได้มากกว่า 200,000 ตัน

วัตถุประสงค์ของการศึกษารั้งนี้ เพื่อวิเคราะห์ความสามารถในการส่งออกน้ำตาลของไทยในตลาดเกาหลีใต้ เปรียบเทียบกับประเทศคู่แข่ง คือ ออสเตรเลีย โดยวิเคราะห์ปัจจัยที่มีผลกระทบต่ออุปสงค์การส่งออกน้ำตาลของไทยในตลาดเกาหลีใต้ วิเคราะห์การเปลี่ยนแปลงส่วนแบ่งตลาด ศึกษาค่าดัชนีความได้เปรียบ โดยเปรียบเทียบที่ปรากฏเพื่อพัฒนาการผลิตการตลาดและหาช่องทางขยายตลาดส่งออกน้ำตาลต่อไป

ผลการวิเคราะห์อุปสงค์การส่งออกน้ำตาลของไทยในตลาดเกาหลีใต้ พบว่า ราคาส่งออกน้ำตาลของไทยไปประเทศเกาหลีใต้ ผลกระทบมวลรวมภายในประเทศเบื้องต้นของเกาหลีใต้ และจำนวนประชากรของเกาหลีใต้มีผลกระทบต่ออุปสงค์การส่งออกน้ำตาลของไทยไปยังตลาดเกาหลีใต้ อย่างมีนัยสำคัญ ณ ระดับความเชื่อมั่น ร้อยละ 99

ผลการวิเคราะห์ความได้เปรียบ โดยเปรียบเทียบที่ปรากฏในการส่งออกน้ำตาลปี 2537-2540 ต่อ RCA ของไทยและออสเตรเลียนีค่าเท่ากับ 8.32 ตามลำดับ แลปี 2541-2544 ค่า RCA ของไทยและออสเตรเลียนีค่าเท่ากับ 5.81 และ 9.56 ตามลำดับ ทั้งประเทศไทยและออสเตรเลียนีความได้เปรียบโดยเปรียบเทียบ แต่ประเทศออสเตรเลียนีความได้เปรียบโดยเปรียบเทียบมากกว่าประเทศไทย

ผลการวิเคราะห์การเปลี่ยนแปลงส่วนแบ่งตลาด เปรียบเทียบระหว่างประเทศไทยกับออสเตรเลีย ในช่วงปี 2517-2540 และปี 2541-2544 ในตลาดเกาหลีใต้ พบว่า ผลที่เกิดจากการเปลี่ยนแปลงรวมของไทยมีค่าลดลง 298,192 ตัน และออสเตรเลียนีค่าเพิ่มขึ้นเท่ากับ 29,222 ตัน ของผลการเปลี่ยนแปลงส่วนแบ่งตลาดทั้งหมด ตามลำดับ ส่วนผลการเปลี่ยนแปลงที่เกิดจากขนาดของตลาดในตลาดเกาหลีใต้ของไทยและออสเตรเลียนีค่าเท่ากับ ร้อยละ 10.16 และ 133.35 ของผลการเปลี่ยนแปลงส่วนแบ่งตลาดทั้งหมด ส่วนผลการเปลี่ยนแปลงจากการแข่งขันในตลาดเกาหลีใต้ของไทยและออสเตรเลียนีค่าเท่ากับ ร้อยละ 111.16 และ 33.35 แสดงว่าประเทศออสเตรเลียนีได้ประโยชน์จากการแข่งขันในตลาด ทำให้ปริมาณการส่งออกเพิ่มขึ้น ขณะที่ประเทศไทยเสียประโยชน์ ทำให้ปริมาณการส่งออกลดลง

จากผลการศึกษา การส่งออกน้ำตาลของไทยไปตลาดเกาหลีใต้ ควรใช้นโยบายทางด้านราคาเพื่อขยายการส่งออก และปรับปรุงเทคโนโลยีต่าง ๆ เพื่อพัฒนาสินค้าให้ได้มาตรฐานตามความต้องการของตลาดและลดต้นทุนของน้ำตาล ตลอดจนศึกษาพฤติกรรมของคู่แข่ง และวางแผนการส่งออกให้สอดคล้องกับเศรษฐกิจของเกาหลีใต้

อัญชลี แสงหล่อ (2547) ได้ศึกษาเรื่อง การวิเคราะห์โครงสร้างตลาด และพฤติกรรมการแข่งขันของอุตสาหกรรมน้ำตาลทรายในประเทศไทย

การวิจัยครั้งนี้ มีวัตถุประสงค์ (1) เพื่อศึกษาและวิเคราะห์ลักษณะ โครงสร้างตลาดของ อุตสาหกรรมน้ำตาล (2) เพื่อศึกษาและวิเคราะห์พฤติกรรมการแข่งขันด้านราคาและไม่ใช่ราคาของ อุตสาหกรรมน้ำตาลทรายในประเทศไทย ในช่วงปี พ.ศ. 2540-2546 และ (3) เพื่อศึกษาปัญหาและ อุปสรรคของอุตสาหกรรมน้ำตาลทราย

วิธีที่ใช้ในการวิเคราะห์โครงสร้างตลาด คือ การคำนวณหาค่าการกระจุกตัวของ อุตสาหกรรม ได้แก่ (1) วัดการกระจุกตัวบางส่วน (Concentration Ratio : CR) (2) วัดการกระจุกตัว โดยรวม ด้วยดัชนี Herfindahl-Hirschman Index (HHI) , ดัชนี Comprehensive Concentration Index (CCI) และดัชนี Hannah and Kay Index (HK) วิธีที่ใช้วิเคราะห์พฤติกรรมการแข่งขันด้านราคา และ ไม่ใช่ด้านราคา โดยการส่งแบบสอบถาม ไปยังผู้ผลิตน้ำตาลทราย จำนวน 14 โรงงาน

ผลการศึกษา พบว่า (1) อุตสาหกรรมน้ำตาลทราย มีผู้ผลิต จำนวน 46 ราย เป็น อุตสาหกรรมที่จัดอยู่ในตลาดกึ่งแข่งขันกึ่งผูกขาด มีค่าการกระจุกตัวของอุตสาหกรรมค่อนข้างต่ำ โดย ดัชนี CR ให้ค่าการกระจุกตัวประมาณ ร้อยละ 25.41 ดัชนี HHI มีค่าประมาณ 0.0311 ดัชนี CCI มีค่าประมาณ 0.0613 และดัชนี HK แสดงค่าผู้มีอิทธิพลในตลาดประมาณ 32 ราย (2) พฤติกรรม การแข่งขันมีทั้งด้านราคาและไม่ใช่ราคา ผู้ผลิตขนาดใหญ่ ขนาดกลาง และขนาดเล็ก ให้ความสำคัญ กับการแข่งขันด้านไม่ใช่ราคามากกว่าทางด้านราคา เครื่องมือในการแข่งขันไม่ใช่ราคาของผู้ผลิตน้ำตาล ทรายนิยมใช้มากที่สุด คือ การพัฒนาเทคโนโลยีด้านการผลิตให้ทันสมัย เพื่อลดต้นทุนการผลิต (3) ปัญหาและอุปสรรคที่ผู้ผลิตน้ำตาลทรายส่วนใหญ่ประสบอยู่ คือ ปริมาณวัตถุดิบไม่เพียงพอกับ กำลังการผลิตที่ได้รับอนุญาต และค่าขนส่งมีราคาสูงขึ้นมาก ซึ่งเกิดจากน้ำมันมีการปรับราคาสูงขึ้น

เปรมมา จันทบุตร (2547) ศึกษาเรื่อง การพยากรณ์ราคาส่งออกน้ำตาล โดยวิธีอาร์มา วัดวัตถุประสงค์ของการศึกษาในครั้งนี้ คือ การพยากรณ์ราคาส่งออกน้ำตาลทรายของ ประเทศไทย ซึ่งแบ่งเป็น 2 ชนิด ได้แก่ ราคาส่งออกน้ำตาลดิบและน้ำตาลทรายขาว โดยใช้ข้อมูลราย เดือน ตั้งแต่เดือนมกราคม 2537 ถึงเดือนกุมภาพันธ์ 2547 รวมทั้งสิ้น 122 เดือน ซึ่งเก็บข้อมูลจาก กระทรวงพาณิชย์

ตามทฤษฎีแล้วจะต้องมีการทดสอบความนิ่งของข้อมูล (Unit Root Test) ก่อน เนื่องจาก ข้อมูลที่ใช้เป็นข้อมูลอนุกรมเวลา ต่อจากนั้นจึงหาแบบจำลองด้วยวิธีอาร์มา ซึ่งขั้นตอนในการหา แบบจำลองมี 4 ขั้นตอน ตามวิธีของ Box-Jenkins ดังนี้ (1) การกำหนดรูปแบบ (Identification) (2) การประมาณค่าพารามิเตอร์ (Estimation) (3) การตรวจสอบความถูกต้อง (Diagnostic Checking) และ (4) การพยากรณ์ (Forecasting)

ผลการศึกษาพบว่าราคาน้ำตาลดิบและน้ำตาลทรายส่งออก มีลักษณะไม่นิ่ง จึงต้องมีการหาผลต่างจำนวน 1 ครั้ง หรือที่ $I(1)$ และเมื่อมีการพิจารณาคอเรลโลแกรม (Correlogram) ของข้อมูล ผลที่ได้ คือ แบบจำลอง MA(1) MA(17) SMA(12) มีความเหมาะสมมากที่สุดที่จะแทนของราคาส่งออกของราคาน้ำตาลทรายขาว นอกจากนี้เมื่อพิจารณาค่า Root Mean Square Error (RMSE) และ Theil's Inequality coefficient พบว่าแบบจำลองทั้งสองมีค่า Root mean Square Error (RMSE) และ Theil's Inequality coefficient ต่ำที่สุดในแบบต่าง ๆ ที่เลือกมา ซึ่งหมายความว่าแบบจำลองทั้งสองมีความแม่นยำในการพยากรณ์ และความเหมาะสมที่จะนำมาใช้กับข้อมูลที่แท้จริงได้

แบบจำลองอาร์มาทั้งสองแบบจำลองนี้ แสดงให้เห็นว่าทิศทางของอนุกรมเวลาระหว่างข้อมูลราคาที่แท้จริงและข้อมูลราคาที่ประมาณขึ้นมีทิศทางการขึ้นลงไปในทางเดียวกัน จึงทำให้ราคาพยากรณ์ สามารถที่จะช่วยในการตัดสินใจในการประกอบการของผู้ผลิตหรือผู้ที่เกี่ยวข้องในอุตสาหกรรมนี้ได้

อนันตา เรืองขงษาปณ์ (2547) ได้ศึกษาเรื่อง การวิเคราะห์ความได้เปรียบ โดยเปรียบเทียบในการผลิตและส่งออกน้ำตาลทรายของประเทศไทย ประเทศไทยเป็นประเทศผู้ส่งออกน้ำตาลรายใหญ่อันดับต้น ๆ ของโลก โดยตลาดส่งออกที่สำคัญของประเทศไทย ได้แก่ ประเทศในทวีปเอเชีย วัตถุประสงค์ของการวิจัยครั้งนี้ เพื่อศึกษาความได้เปรียบ โดยเปรียบเทียบในการส่งออกน้ำตาลทรายดิบและน้ำตาลทรายขาวของประเทศไทยไปยังประเทศอินโดนีเซีย มาเลเซีย ญี่ปุ่น และตลาดโลก เมื่อเทียบกับประเทศออสเตรเลีย และประเทศบราซิล โดยการวิเคราะห์ค่าดัชนีความได้เปรียบ โดยเปรียบเทียบที่ปรากฏ และศึกษาความได้เปรียบ โดยเปรียบเทียบในการผลิตน้ำตาลทรายของประเทศไทย โดยใช้แนวคิดเกี่ยวกับต้นทุนการใช้ทรัพยากรภายในประเทศ ทุก 5 ปี ตั้งแต่ปี พ.ศ. 2518-2538 ตลอดจนศึกษาปัจจัยที่กำหนดความได้เปรียบเชิงแข่งขันของอุตสาหกรรมน้ำตาลของประเทศไทย ในช่วงปี พ.ศ. 2538-2545 โดยใช้ทฤษฎีความได้เปรียบเชิงแข่งขันของ Michael E. Porter

ผลการวิจัยพบว่าในช่วงปี พ.ศ. 2538-2545 ประเทศไทยมีความได้เปรียบ โดยเปรียบเทียบในการส่งออกน้ำตาลทรายดิบและน้ำตาลทรายขาวไปยังทุกตลาด ยกเว้น การส่งออกน้ำตาลทรายขาวไปประเทศญี่ปุ่น ในขณะที่ประเทศออสเตรเลียมีความได้เปรียบ โดยเปรียบเทียบในการส่งออกน้ำตาลทรายดิบไปยังประเทศมาเลเซีย ญี่ปุ่น และตลาดโลก และมีความได้เปรียบ โดยเปรียบเทียบในการส่งออกน้ำตาลทรายขาวไปยังประเทศญี่ปุ่น ขณะที่ประเทศบราซิลมีความได้เปรียบ โดยเปรียบเทียบในการส่งออกน้ำตาลทรายดิบและน้ำตาลทรายขาวไปยังทุกตลาด ยกเว้น การส่งออก

น้ำตาลทรายดิบไปประเทศญี่ปุ่น ทั้งนี้ ประเทศมาเลเซีย ไม่มีการนำเข้าน้ำตาลทรายขาวจากทั้ง 3 ประเทศ สำหรับประเทศไทยพบว่าไม่มีความได้เปรียบ โดยเปรียบเทียบในการผลิตน้ำตาลทรายทุกปีที่ทำการศึกษา

ฉวีวรรณ คล้ายยา (2547) ศึกษาเรื่อง การวิเคราะห์การเปลี่ยนแปลงตลาดน้ำตาลของโลก และผลกระทบต่อการส่งออกน้ำตาลของไทย มีวัตถุประสงค์เพื่อศึกษาแนวโน้มการส่งออกน้ำตาล และการนำเข้าของประเทศคู่ค้าสำคัญของไทย โครงสร้างการเปลี่ยนแปลงตลาดน้ำตาลของโลก และผลกระทบจากการเปลี่ยนแปลงของสภาพแวดล้อมเศรษฐกิจโลกต่อการส่งออกน้ำตาลไทยในอนาคต โดยใช้ข้อมูลทฤษฎีที่ได้จากการค้นคว้า รวบรวมจากหนังสือ วารสาร สถิติ และงานวิจัยที่เกี่ยวข้อง มาทำการศึกษาในช่วงปี 2537-2547

จากการศึกษาพบว่าในช่วงก่อนปี 2540 ผู้ผลิตน้ำตาลของไทยขายน้ำตาลส่งออกเกือบทั้งหมดในแก่บริษัทนายหน้าและผู้ค้าน้ำตาลระหว่างประเทศ โดยมีการส่งมอบเป็นแบบเรือใหญ่ (Conventional) ที่มีการส่งมอบครั้งละปริมาณมาก ๆ แต่เมื่อเกิดวิกฤตเศรษฐกิจ ประกอบกับกระแสการค้าเสรี และการล่มสลายของระบอบสังคมนิยม ทำให้บริษัทนายหน้าและผู้ค้าน้ำตาลประสบปัญหาสภาพคล่องทางการเงิน และผู้ซื้อปลายทางมีความต้องการน้ำตาลที่มีคุณภาพเหมาะสมต่อการใช้งาน จึงทำให้การซื้อตรงส่งมอบ โดยผู้คอนเทนเนอร์ได้รับความนิยมนำขึ้น

ประเทศไทยมีความได้เปรียบในสภาพที่ตั้งทางภูมิศาสตร์ที่อยู่ท่ามกลางผู้บริโภครายใหญ่ แต่มีการแข่งขันอย่างรุนแรงกับประเทศผู้ส่งออกรายอื่น ได้แก่ บราซิลและออสเตรเลีย นอกจากนี้ประเทศผู้ผลิตและผู้นำเข้าที่พัฒนาแล้ว ได้แก่ สหภาพยุโรป สหรัฐอเมริกา และญี่ปุ่น ยังมีการอุดหนุนการผลิต การส่งออก และปกป้องผู้ผลิตภายในประเทศด้วยมาตรการทางภาษีและมิใช่ภาษีหลายประการส่งผลให้ราคาน้ำตาลตลาดโลกตกต่ำ ทำให้รายได้ของอุตสาหกรรมอ้อยและน้ำตาลไทย ซึ่งพึ่งพิงราคาตลาดโลกถึง ร้อยละ 70 มีความผันผวนไม่แน่นอนไปตามสภาวะตลาดโลกด้วย ถึงแม้ว่าอุตสาหกรรมน้ำตาลของไทยจะมีจุดแข็งในเรื่องความคล่องตัวในการปรับแผนในการผลิต น้ำตาลทรายขาว สามารถผลิตน้ำตาลทรายขาวได้ตามความต้องการของตลาด และสามารถส่งออก โดยผู้คอนเทนเนอร์ แต่ในขณะที่ไม่ได้มีการพัฒนาประสิทธิภาพในการผลิตการบริหารอุตสาหกรรมอ้อยและน้ำตาลให้มีการได้เปรียบในการแข่งขันที่ยั่งยืน จึงทำให้สูญเสียส่วนแบ่งตลาดน้ำตาลทรายดิบในเอเชียให้กับ กัวเตมาลา บราซิล และออสเตรเลีย เนื่องจากผลิตได้น้ำตาลทรายดิบคุณภาพต่ำ ไม่เหมาะสมต่อการนำไปแปรรูป นอกจากนี้ ยังเผชิญกับการแข่งขันในตลาดน้ำตาลทรายขาวคุณภาพสูงจากผู้ผลิตที่นำเข้าน้ำตาลทรายดิบ ไปแปรรูปอย่างเกาหลีใต้ มาเลเซีย และสิงคโปร์

ประเทศผู้ส่งออกน้ำตาลที่เป็นคู่แข่งของไทย คือ บราซิล ออสเตรเลีย คิวบา และ แอฟริกาใต้ โดยบราซิลจัดว่าเป็นคู่แข่งที่สำคัญที่สุด เนื่องจากอุตสาหกรรมอ้อยน้ำตาลและ แอลกอฮอล์ภายในประเทศมีการแข่งขันกันอย่างเสรี มีการแทรกแซงจากรัฐบาลน้อยที่สุด ทำให้ การผลิตมีคุณภาพ ต้นทุนต่ำ มีความได้เปรียบในการแข่งขันที่ยั่งยืน และมีแนวโน้มที่จะขยายการผลิต และการส่งออกไปได้อีก ทั้งยังเป็นผู้กำหนดราคาตลาดโลกอีกด้วย

วิศิธา รูปสวย (2547) ได้ศึกษาเรื่อง การวิเคราะห์ความได้เปรียบ โดยเปรียบเทียบใน อุตสาหกรรมน้ำตาลของไทย อุตสาหกรรมน้ำตาลเป็นอุตสาหกรรมเกษตรที่ทำรายได้เข้าประเทศปีละ จำนวนมาก โดยประเทศไทยส่งออกน้ำตาลเป็นอันดับ 3 ของโลก จากการที่ประเทศต่าง ๆ ได้มีการ ร่วมมือเพื่อให้เกิดการค้าเสรีนั้น มีผลให้เกิดการแข่งขันในตลาดโลกสูงขึ้น ทำให้อุตสาหกรรมน้ำตาล ไทยต้องปรับตัวเพื่อเพิ่มประสิทธิภาพให้สามารถแข่งขันกับต่างประเทศได้

วัตถุประสงค์หลักของการศึกษานี้ เพื่อที่จะทราบถึงสถานการณ์การค้าน้ำตาลในตลาดโลก สภาพการส่งออกของอุตสาหกรรมน้ำตาลไทย และความได้เปรียบ โดยเปรียบเทียบที่ปรากฏของ อุตสาหกรรมน้ำตาลไทยกับประเทศคู่แข่งที่สำคัญ ในตลาดส่งออกน้ำตาล 4 อันดับแรกของไทย ได้แก่ อินโดนีเซีย รัสเซีย ญี่ปุ่น และมาเลเซีย

ผลการวิเคราะห์ความได้เปรียบ โดยเปรียบเทียบที่ปรากฏในการส่งออกน้ำตาลไทย เมื่อเปรียบเทียบกับคู่แข่งสำคัญ พบว่า ปี 2545 ในตลาดอินโดนีเซียและรัสเซีย ไทยมีค่า RCA สูง เป็นอันดับที่ 2 โดยมีค่า RCA เท่ากับ 12.1 และ 20.61 ตามลำดับ ส่วนในตลาดญี่ปุ่นและ มาเลเซีย นั้น ไทยมีค่า RCA สูงเป็นอันดับ 4 โดยมีค่า RCA เท่ากับ 8.92 และ 2.98 ตามลำดับ

จะเห็นได้ว่าไทยมีความได้เปรียบ โดยเปรียบเทียบ ในการส่งออกน้ำตาลไปยังตลาดทั้ง 4 ตลาด ส่วนใหญ่มีแนวโน้มลดลง เนื่องจากปัจจุบันได้มีการร่วมมือเพื่อให้เกิดเสรีภาพทางการค้า ทำให้ การแข่งขันทางการค้าระหว่างประเทศมีมากขึ้น ประกอบกับตลาดน้ำตาลเป็นตลาดแข่งขัน สมบูรณ์ จึงมีการแข่งขันทางด้านราคาสูง โดยเฉพาะประเทศคู่แข่งที่มีต้นทุนการผลิตที่ต่ำนั้นจะส่งผล ให้ประเทศเหล่านั้นมีศักยภาพในการผลิตและส่งออกมากขึ้น ดังนั้น ทั้งภาครัฐและเอกชนควรร่วมมือ กันเพิ่มมูลค่าให้กับการส่งออกน้ำตาลไทย วางนโยบายเพื่อที่จะทำให้น้ำตาลไทยมีมูลค่าการส่งออก สูงสม่ำเสมอ แม้ว่าราคาจะเปลี่ยนแปลง และหาช่องทางขยายตลาดใหม่ ๆ เพื่อเพิ่มมูลค่าการส่งออก ให้มากขึ้น ซึ่งจะทำให้ไทยมีความได้เปรียบ โดยเปรียบเทียบสูงกว่าคู่แข่ง

จงกล สุวรรณไศละ (2547) ได้ศึกษาเรื่อง การวิเคราะห์ห้วงค์ประกอบการขาดเสถียรภาพในราคาและรายได้ของอุตสาหกรรมอ้อยและน้ำตาล วัตถุประสงค์หลักของการศึกษาเรื่องนี้ เพื่อการศึกษาวิเคราะห์ลักษณะและสาเหตุของการขาดเสถียรภาพของราคาและรายได้ของอุตสาหกรรมอ้อยและน้ำตาลทรายของไทย ในช่วงปี 2531-2545 และวิเคราะห์ห้วงค์ประกอบของการขาดเสถียรภาพของรายได้ของอุตสาหกรรมอ้อยและน้ำตาล ว่าประกอบด้วยปัจจัยด้านราคาหรือปริมาณมากน้อยเพียงใด การศึกษาแบ่งออกเป็น 2 ระดับ คือ ระดับอุตสาหกรรมน้ำตาล และระดับอุตสาหกรรมการผลิตอ้อยโดยการสร้างและคำนวณดัชนีการขาดเสถียรภาพ (Instability Index) โดยวิธีของ Coppock's Log-variance และวิเคราะห์ห้วงค์ประกอบของการขาดเสถียรภาพในรายได้ของอุตสาหกรรมอ้อยและน้ำตาล โดยวิธีการสมการถดถอยเชิงเส้น

ผลการศึกษาพบว่าจากการขาดเสถียรภาพของราคาและรายได้ของอุตสาหกรรมอ้อยและน้ำตาลของไทย เกิดจากสาเหตุการขาดเสถียรภาพทางด้านอุปทาน ในกรณีของอุตสาหกรรมน้ำตาล โดยที่อุปสงค์มีความยืดหยุ่นมาก ส่วนอุตสาหกรรมอ้อยการขาดเสถียรภาพเกิดจากความไม่แน่นอนทางด้านอุปทาน โดยที่อุปสงค์มีความยืดหยุ่นน้อย โดยค่าดัชนีการขาดเสถียรภาพที่คำนวณได้ของราคาส่งออกน้ำตาลทราย (PI) เท่ากับ 120.23 ดัชนีการขาดเสถียรภาพของปริมาณการส่งออกน้ำตาลทราย (QEI) เท่ากับ 125.32 และดัชนีการขาดเสถียรภาพในรายได้จากการส่งออกเท่ากับ 110.87 ส่วนค่าดัชนี การขาดเสถียรภาพของรายได้เกษตรกร (INCI) คำนวณได้เท่ากับ 110.71 ดัชนีการขาดเสถียรภาพของราคาอ้อย (PCI) เท่ากับ 116.01 และดัชนีการขาดเสถียรภาพของปริมาณอ้อยที่เข้าหีบ (CI) เท่ากับ 112.94

การวิเคราะห์ห้วงค์ประกอบของการขาดเสถียรภาพของรายได้อุตสาหกรรมน้ำตาล พบว่ามาจากการขาดเสถียรภาพทางด้านปริมาณการผลิตน้ำตาล ร้อยละ 61 นอกนั้นเกิดจากการขาดเสถียรภาพด้านปริมาณส่งออกน้ำตาลของไทย และการขาดเสถียรภาพของตลาดโลก ส่วนกรณีของอุตสาหกรรมอ้อยนั้น การขาดเสถียรภาพในรายได้มาจากการขาดเสถียรภาพด้านปริมาณ การผลิตน้ำตาล ร้อยละ 54 และจากการขาดเสถียรภาพของราคาอ้อย ร้อยละ 46

การสังเคราะห์ทฤษฎีและผลงานวิจัยเป็นการรวบรวมผลงานวิจัยที่เกี่ยวข้อง แล้วนำมาสังเคราะห์ในรูปแบบของขอบเขตเชิงปริมาณและขอบเขตเชิงคุณภาพ โดยการแบ่งรูปแบบการสังเคราะห์เป็น 3 แนวคิดหลัก ได้แก่

1. แนวคิดเกี่ยวกับอุตสาหกรรมน้ำตาลทราย

จากความสำคัญของน้ำตาลที่มีต่อระบบเศรษฐกิจของประเทศ รัฐบาลควรปรับปรุงพัฒนาให้ระบบการบริหารอุตสาหกรรมอ้อยและน้ำตาล มีการแข่งขันเสรีมากขึ้น และผู้ผลิตไทยควรปรับตัวให้ทันกับการเปลี่ยนแปลงของตลาดโลก เพื่อการพัฒนาขีดความสามารถด้านผลิตให้น้ำตาลมีคุณภาพดี มีมาตรฐานคงที่ เทียบเท่าคู่แข่ง ต้นทุนต่ำ มีความยืดหยุ่นตรงกับความต้องการของตลาด มีประสิทธิภาพสามารถแข่งขันกับบราซิล

จินตนา เศษผล (2540) ได้ศึกษาเรื่อง การวิเคราะห์ผลกระทบนโยบายอุตสาหกรรมน้ำตาลต่อการผลิต การบริโภค และการส่งออก ในกรณีที่ต้องปฏิบัติตามข้อกำหนดของเกณฑ์ในการลดการอุดหนุนอุตสาหกรรมน้ำตาล จากผลการศึกษาพบว่าถ้าประเทศไทยยังคงนโยบายระบบ 2 ราคาอยู่ แต่จะต้องปฏิบัติตามข้อกำหนดของเกณฑ์ ตามนโยบายการค้าเสรี และจะมีผลทำให้ราคาน้ำตาลทรายในประเทศถูกลง ถ้าหากมีการลดการอุดหนุนภายในลงร้อยละ 13.3 จะเป็นผลให้การผลิตน้ำตาลทรายลดลง ประมาณ 0.36 ล้านตัน การส่งออกเป็นส่วนเหลือจากการบริโภคภายในประเทศ การลดการอุดหนุนภายในดังกล่าวจะมีผลทำให้การส่งออกลดลง เพราะการผลิตลดลง และจะมีการใช้ส่วนหนึ่งไปเพื่อการบริโภคภายในประเทศเพิ่มขึ้น

ร้อยตำรวจเอกหญิง ศรีจันทร์ ศรีนิล (2542) ได้ศึกษาเรื่อง การวิเคราะห์อุตสาหกรรมน้ำตาลไทยอุตสาหกรรมน้ำตาลเป็นอุตสาหกรรมที่มีความสำคัญต่อเศรษฐกิจของประเทศ โดยเฉพาะน้ำตาลทรายเป็นสินค้าส่งออกที่นำเงินตราต่างประเทศเข้าประเทศประมาณ ร้อยละ 15 ของมูลค่าการส่งออกสินค้าเกษตรทั้งหมด ลักษณะการผลิตแบ่งออกเป็น 2 ชนิด คือ น้ำตาลทรายขาวและน้ำตาลทรายดิบ โดยน้ำตาลทรายขาวจะผลิตเพื่อใช้สำหรับบริโภคภายในประเทศ แต่น้ำตาลทรายดิบจะผลิตเพื่อการส่งออก ปัจจุบันประเทศไทยส่งออกไปยังประเทศญี่ปุ่นมากที่สุด

ผลการวิเคราะห์อุปทานน้ำตาลทรายดิบ พบว่า ราคาส่งออกของไทยไปญี่ปุ่น สิ้นเชื้อเพื่อการส่งออกอัตราดอกเบี้ยต่ำ และระบบแบ่งปันผลประโยชน์ 70:30 มีผลกระทบต่อปริมาณการผลิตน้ำตาลทรายดิบอย่างนัยสำคัญทางสถิติ ณ ระดับความเชื่อมั่น 95% และ 99% ตามลำดับ สำหรับค่าความยืดหยุ่นของอุปทานน้ำตาลทรายดิบต่อราคาส่งออกของไทยไปญี่ปุ่น และค่าความยืดหยุ่นของอุปทานน้ำตาลทรายดิบต่อสิ้นเชื้อเพื่อการส่งออกอัตราดอกเบี้ยต่ำ มีความยืดหยุ่นน้อยกว่า 1

สมถพร คงจินตมานุณี (2545) ได้ทำการศึกษาเรื่อง ความสามารถในการแข่งขันการส่งออก น้ำตาลของประเทศไทย ปริมาณการส่งออกน้ำตาลทรายขาวของประเทศไทยทั้งโดยรวม และในแต่ละประเทศคู่ค้ามีการเปลี่ยนแปลงไม่แน่นอนอยู่ตลอดเวลา ซึ่งลักษณะดังกล่าวเหล่านี้ทำให้มีผลกระทบต่อเศรษฐกิจ โดยรวมของประเทศ เกษตรกรชาวไร่อ้อย และผู้ที่เกี่ยวข้องกับระบบอุตสาหกรรมอ้อย และน้ำตาล

นโยบายที่เกี่ยวกับน้ำตาลทรายของประเทศต่าง ๆ พบว่า ประเทศส่วนใหญ่ได้มีการผ่อนคลายมาตรการ เพื่อการปกป้องระบบอุตสาหกรรมน้ำตาลทรายในประเทศลงมากขึ้น และได้เปลี่ยนมาใช้มาตรการระบบโควตาภาษี เพื่อให้สอดคล้องกับข้อตกลงขององค์การการค้าโลก

ผลการวิเคราะห์ภาพรวมของปริมาณการส่งออกน้ำตาลทรายรวมในตลาดทั้งหมด ด้วยแบบจำลองส่วนแบ่งการตลาดคงที่ พบว่า ประเทศไทยสามารถขยายปริมาณการส่งออกน้ำตาลทรายรวมทั้งสองชนิดได้เพิ่มขึ้น โดยเฉลี่ยปีละ 96.069 ตัน โดยสามารถส่งออกน้ำตาลทรายได้มากกว่าผลของการขยายตัวของตลาดโลกที่เพิ่มขึ้น เฉลี่ยปีละ 25,984 ตัน ประเทศไทยอาจจะใช้ความพยายามในการส่งออกในตลาดที่หดตัว หรือลดการส่งออกในตลาดที่ขยายตัวนั่นเอง

อัญชลี แสงหล่อ (2547) ได้ศึกษาเรื่อง การวิเคราะห์โครงสร้างตลาด และพฤติกรรมการแข่งขันของอุตสาหกรรมน้ำตาลทรายในประเทศไทย

ผลการศึกษา พบว่า (1) อุตสาหกรรมน้ำตาลทราย มีผู้ผลิต จำนวน 46 ราย เป็นอุตสาหกรรมที่จัดอยู่ในตลาดกึ่งแข่งขันกึ่งผูกขาด มีค่าการกระจุกตัวของอุตสาหกรรมค่อนข้างต่ำ โดย ดัชนี CR ให้ค่าการกระจุกตัวประมาณ ร้อยละ 25.41 ดัชนี HHI มีค่าประมาณ 0.0311 ดัชนี CCI มีค่าประมาณ 0.0613 และดัชนี HK แสดงค่าผู้มีอิทธิพลในตลาดประมาณ 32 ราย (2) พฤติกรรมการแข่งขันมีทั้งด้านราคาและไม่ใช่ราคา ผู้ผลิตขนาดใหญ่ ขนาดกลาง และขนาดเล็ก ให้ความสำคัญกับการแข่งขันด้านไม่ใช่ราคามากกว่าทางด้านราคา เครื่องมือในการแข่งขัน ไม่ใช่ราคาของผู้ผลิตน้ำตาลทรายนิยมใช้มากที่สุด คือ การพัฒนาเทคโนโลยีด้านการผลิตให้ทันสมัย เพื่อลดต้นทุนการผลิต (3) ปัญหาและอุปสรรคที่ผู้ผลิตน้ำตาลทรายส่วนใหญ่ประสบอยู่ คือ ปริมาณวัตถุดิบไม่เพียงพอกับกำลังการผลิตที่ได้รับอนุญาต และค่าขนส่งมีราคาสูงขึ้นมาก ซึ่งเกิดจากน้ำมันมีการปรับราคาสูงขึ้น

ฉวีวรรณ คล้ายยา (2547) ศึกษาเรื่อง การวิเคราะห์การเปลี่ยนแปลงตลาดน้ำตาลของโลก และผลกระทบต่อ การส่งออกน้ำตาลของไทย

จากการศึกษาพบว่าในช่วงก่อนปี 2540 ผู้ผลิตน้ำตาลของไทยขายน้ำตาลส่งออกเกือบทั้งหมดในแก่บริษัทนายหน้าและผู้ค้ำน้ำตาลระหว่างประเทศ โดยมีการส่งมอบเป็นแบบเรือใหญ่ (Conventional) ที่มีการส่งมอบครั้งละปริมาณมาก ๆ แต่เมื่อเกิดวิกฤตเศรษฐกิจ ประกอบกับกระแส

การค้าเสรี และการล่มสลายของระบอบสังคมนิยม ทำให้บริษัทนายหน้าและผู้ค้าน้ำตาลประสบปัญหาสภาพคล่องทางการเงิน และผู้ซื้อปลายทางมีความต้องการน้ำตาลที่มีคุณภาพเหมาะสมต่อการใช้งาน จึงทำให้การซื้อตรงส่งมอบ โดยผู้คอนเทนเนอร์ได้รับความนิยมนำขึ้น

ประเทศไทยมีความได้เปรียบในสภาพที่ตั้งทางภูมิศาสตร์ที่อยู่ท่ามกลางผู้บริโภครายใหญ่ แต่มีการแข่งขันอย่างรุนแรงกับประเทศผู้ส่งออกรายอื่น ได้แก่ บราซิลและออสเตรเลีย นอกจากนี้ประเทศผู้ผลิตและผู้นำเข้าที่พัฒนาแล้ว ได้แก่ สหภาพยุโรป สหรัฐอเมริกา และญี่ปุ่น ยังมีการอุดหนุนการผลิต การส่งออก และปกป้องผู้ผลิตภายในประเทศด้วยมาตรการทางภาษีและมิใช่ภาษีหลายประการส่งผลให้ราคาน้ำตาลตลาดโลกตกต่ำ ทำให้รายได้ของอุตสาหกรรมอ้อยและน้ำตาลไทย ซึ่งพึ่งพิงราคาตลาดโลกถึง ร้อยละ 70 มีความผันผวนไม่แน่นอนไปตามสภาวะตลาดโลกด้วย

อุตสาหกรรมน้ำตาลของไทยจะมีจุดแข็งในเรื่องความคล่องตัวในการปรับเปลี่ยนในการผลิตน้ำตาลทรายขาว สามารถผลิตน้ำตาลทรายขาวได้ตามความต้องการของตลาด และสามารถส่งออกโดยผู้คอนเทนเนอร์ แต่ในขณะที่ไม่ได้มีการพัฒนาประสิทธิภาพในการผลิตการบริหารอุตสาหกรรมอ้อยและน้ำตาลให้มีการได้เปรียบในการแข่งขันที่ยั่งยืน จึงทำให้สูญเสียส่วนแบ่งตลาดน้ำตาลทรายดิบในเอเชียให้กับ กัวเตมาลา บราซิล และออสเตรเลีย เนื่องจากผลิตได้น้ำตาลทรายดิบคุณภาพต่ำไม่เหมาะสมต่อการนำไปแปรรูป นอกจากนั้น ยังเผชิญกับการแข่งขันในตลาดน้ำตาลทรายขาวคุณภาพสูงจากผู้ผลิตที่นำเข้าน้ำตาลทรายดิบ ไปแปรรูปอย่างเกาหลีใต้ มาเลเซีย และสิงคโปร์

2. แนวคิดเกี่ยวกับสถานการณ์ของประเทศไทยในปัจจุบัน

อัจฉรวรรณ งามฤๅณและคณะ (2539) ได้ทำการศึกษาศักยภาพการแข่งขันของอุตสาหกรรมน้ำตาล โดยใช้ SWOT Analysis พบว่าประเทศไทยมีจุดแข็งในด้านการผลิตที่ยังสามารถขยายกำลังการผลิตได้อีก ด้านการตลาดมีความได้เปรียบเนื่องจากอยู่ใกล้ตลาด ประเทศไทยมีจุดแข็งในด้านการนำเข้าในตะวันออกไกลที่สำคัญและเป็นที่ต้องการของผู้ค้า เพราะราคาขายเป็นแบบ FOB ซึ่งผู้ค้าสามารถทำกำไรได้ดีกว่าออสเตรเลียที่ขายแบบ CIF และ C&F แต่ยังมีจุดอ่อนในเรื่องประสิทธิภาพในการผลิตอ้อยที่ต้นทุนการผลิตมีแนวโน้มสูงขึ้น ผลผลิตต่อไร่ต่ำมาก ขาดการวิจัยและพัฒนา ชิดความสามารถในการส่งออกยังอยู่ในเกณฑ์ต่ำ ผลผลิตน้ำตาลขึ้นอยู่กับส่วนต่างของราคาน้ำตาลทรายดิบของโลกกับราคาพืชผลที่แข่งขันการบริโภคขึ้นอยู่กับราคาน้ำตาลภายในประเทศ และสต็อกน้ำตาลที่มีอยู่ขึ้นอยู่กับราคาน้ำตาลทรายดิบของโลก

เกียรติภูมิ ศรีจันทร์รัตน์ (2540) ศึกษาเรื่อง ภาวะแนวโน้มตลาดน้ำตาลทรายของประเทศไทยในอนาคต มีวัตถุประสงค์เพื่อศึกษาแนวโน้มการเปลี่ยนแปลงการผลิตอ้อยของประเทศไทย ศึกษาแนวโน้มการเปลี่ยนแปลงการผลิตน้ำตาลทรายของประเทศไทย แนวโน้มการเปลี่ยนแปลงการบริโภคน้ำตาลทรายของประเทศไทย และศึกษาปัจจัยที่มีผลกระทบต่อตลาดน้ำตาลทรายทั้งภายในและตลาดส่งออก

จากการศึกษาสามารถสรุปได้ ดังนี้

1. แนวโน้มการเปลี่ยนแปลงการผลิตอ้อยของประเทศไทย พบว่า มีแนวโน้มที่จะเพิ่มขึ้นจากเดิมและขยายตัวออกสู่ภาคตะวันออกเฉียงเหนือ
2. แนวโน้มการเปลี่ยนแปลงการผลิตน้ำตาลทรายของประเทศไทย พบว่า ปริมาณผลผลิตน้ำตาลเพิ่มขึ้น มีแนวโน้มขยายตัวไปยังภาคตะวันออกเฉียงเหนือเป็นส่วนใหญ่
3. แนวโน้มการเปลี่ยนแปลงการบริโภคน้ำตาลทรายของประเทศไทย พบว่า มีปริมาณเพิ่มขึ้น ในขณะเดียวกันควรจะทำให้การเพิ่มปริมาณโควตาการผลิตน้ำตาลทรายให้มีปริมาณเพิ่มขึ้นในอนาคตและควรปรับราคาการจำหน่ายน้ำตาลทรายภายในประเทศสูงขึ้นจากที่เป็นอยู่ในปัจจุบัน

3. แนวคิดด้านการแข่งขัน เปรียบเทียบกับประเทศคู่แข่งที่สำคัญ

ตามแนวคิดทฤษฎีความได้เปรียบทางการแข่งขันของ Michael E. Porter กล่าวว่า วัตถุประสงค์ใด ๆ ในประเทศจะประสบความสำเร็จในธุรกิจระหว่างประเทศ หรือมีความสามารถในการแข่งขันกับคู่แข่งในตลาดโลกได้ ก็ต่อเมื่อมีข้อได้เปรียบด้านการแข่งขันของประเทศสอดคล้องและส่งเสริมกับข้อได้เปรียบด้านการแข่งขันระหว่างประเทศของอุตสาหกรรมนั้น ในทางตรงกันข้ามถ้าข้อได้เปรียบด้านการแข่งขันของประเทศไม่ส่งเสริม หรือขัดขวางข้อได้เปรียบด้านการแข่งขันระหว่างประเทศอุตสาหกรรมนั้น แล้วประเทศนั้นจะสูญเสียความสามารถในการแข่งขันในตลาดโลก และจะไม่ประสบความสำเร็จในการค้า

ชรินทร์ เชนอัมพรไพศาล (2545) ได้ศึกษาเรื่อง การวิเคราะห์สภาพการแข่งขันในการส่งออกน้ำตาลของไทย วัตถุประสงค์ของการศึกษาเพื่อเปรียบเทียบ โครงสร้างและต้นทุน การผลิต การแปรรูป และการตลาด ตลอดจนปัญหาและอุปสรรคของอุตสาหกรรมน้ำตาลของไทย โดยเปรียบเทียบจุดเด่นและจุดแข็งแข่งขันของ Michael E. Porter ผลการศึกษาที่ได้พบว่า โครงสร้างการผลิตน้ำตาลของไทยมีอัตราส่วนการกระจุกตัวของการผลิตน้ำตาลร้อยละ 68.50 ของปริมาณการผลิตน้ำตาลทั้งประเทศ ในด้านต้นทุนการผลิต โดยเฉลี่ยของแต่ละประเทศ พบว่าประเทศบราซิลมีต้นทุนต่ำสุด รองลงมา คือ ประเทศไทย และออสเตรเลีย ตามลำดับ

ในด้านจุดเด่นของอุตสาหกรรมน้ำตาลของไทย คือ มีความยืดหยุ่นในการปรับเปลี่ยนการผลิตน้ำตาลทรายดิบและน้ำตาลทรายขาวตามความต้องการของตลาด และอยู่ใกล้ตลาดนำเข้าที่สำคัญ เช่น ประเทศจีน และญี่ปุ่น ส่วนประเทศบราซิล และออสเตรเลียมีจุดเด่น คือ มีศักยภาพในการผลิตสูง

จุดด้อยของอุตสาหกรรมน้ำตาลไทย คือ ประสิทธิภาพในการผลิตอ้อยต่ำ และต้นทุนการผลิตมีแนวโน้มเพิ่มขึ้น ส่วนจุดด้อยของอุตสาหกรรมน้ำตาลของออสเตรเลีย คือ การจำหน่ายน้ำตาลส่งออกจะจำหน่ายผ่านบริษัทเพียงบริษัทเดียว ทำให้เกิดการผูกขาด และจุดด้อยของอุตสาหกรรมน้ำตาลของประเทศบราซิล คือ มีอัตราภาษีส่งออกสูงถึงร้อยละ 40 ถ้าส่งออกน้ำตาลเกิน 4 ล้านตัน

ปัจจัยสำคัญที่มีผลกระทบต่อสภาพการแข่งขันในการส่งออกน้ำตาลของไทย คือ การกีดกันทางการค้าและการใช้ปัจจัยการผลิตน้ำตาล โดยเฉพาะวัตถุดิบที่มีผลิตผลต่ำ ส่วนปัจจัยพื้นฐานต่าง ๆ โดยรวมแล้วประเทศไทยมีความได้เปรียบมากกว่าประเทศบราซิล แต่เสียเปรียบประเทศออสเตรเลีย ซึ่งมีการพัฒนาด้านปัจจัยขั้นพื้นฐานต่างๆ มากกว่า นอกจากนี้ยังมีเหตุผลวิสัยอื่นๆ ที่อุตสาหกรรมน้ำตาลของไทยได้รับผลกระทบอย่างหลีกเลี่ยงไม่ได้ เช่น วิกฤตการณ์ทางเศรษฐกิจและการปฏิบัติตามข้อตกลงของแกตต์

วิไลลักษณ์ สกุลงามฤทัย (2545) ศึกษาเรื่อง ผลกระทบของการค้าเสรีที่มีต่ออุตสาหกรรมอ้อยและน้ำตาลไทย ผลกระทบของการค้าเสรีที่มีต่ออุตสาหกรรมอ้อยและน้ำตาลไทย มีวัตถุประสงค์ 3 ประการ คือ ประการแรก ศึกษาโครงสร้างตลาดของอุตสาหกรรมอ้อยและน้ำตาลไทย รวมไปถึงศึกษาข้อได้เปรียบและเสียเปรียบของอุตสาหกรรมนี้ เทียบกับคู่แข่งในตลาดน้ำตาลโลก ประการที่สอง ศึกษาผลกระทบในระยะสั้นที่มีต่ออุตสาหกรรมอ้อยและน้ำตาลไทย จากการลดการแทรกแซงภายหลังบังคับใช้ข้อตกลงแกตต์รอบอุรุกวัย ทำให้มีการค้าเสรีน้ำตาลเกิดขึ้น และประการสุดท้าย เพื่อหาแนวทางการปรับตัวของอุตสาหกรรมน้ำตาลไทยให้สอดคล้องกับการปรับตัวของการค้าน้ำตาลในตลาดโลกอนาคต เมื่อพิจารณาผลกระทบทางสวัสดิการสุทธิที่เกิดขึ้นกับประเทศไทยแล้ว ผลการศึกษาชี้ให้เห็นว่าไทยได้ประโยชน์เพิ่มขึ้น ซึ่งแสดงให้เห็นว่าการลดการแทรกแซงตลาดน้ำตาลและให้เป็นไปตามข้อตกลงของแกตต์นั้นส่งผลดีต่อภาพรวมของอุตสาหกรรมอ้อยและน้ำตาลไทย

อนันดา เรืองขงษาปณ์ (2547) ได้ศึกษาเรื่อง การวิเคราะห์ความได้เปรียบโดยเปรียบเทียบในการผลิตและส่งออกน้ำตาลทรายของประเทศไทย ประเทศไทยเป็นประเทศผู้ส่งออกน้ำตาลรายใหญ่อันดับต้น ๆ ของโลก โดยตลาดส่งออกที่สำคัญของประเทศไทย ได้แก่ ประเทศในทวีปเอเชีย

จากการวิจัยความได้เปรียบ โดยเปรียบเทียบในการส่งออกน้ำตาลทรายดิบ และน้ำตาลทรายขาวของประเทศไทยไปยังประเทศอินโดนีเซีย มาเลเซีย ญี่ปุ่น และตลาดโลก เมื่อเทียบกับ

ประเทศออสเตรเลีย และประเทศบราซิล โดยการวิเคราะห์ค่าดัชนีความได้เปรียบ โดยเปรียบเทียบที่ปรากฏ และศึกษาความได้เปรียบ โดยเปรียบเทียบในการผลิตน้ำตาลทรายของประเทศไทย โดยใช้แนวคิดเกี่ยวกับต้นทุนการใช้ทรัพยากรภายในประเทศ ทุก 5 ปี ตั้งแต่ปี พ.ศ. 2518-2538 ตลอดจนศึกษาปัจจัยที่กำหนดความได้เปรียบเชิงแข่งขันของอุตสาหกรรมน้ำตาลของประเทศไทย ในช่วงปี พ.ศ. 2538-2545 โดยใช้ทฤษฎีความได้เปรียบเชิงแข่งขันของ Michael E. Porter

ผลการวิจัยพบว่าในช่วงปี พ.ศ. 2538-2545 ประเทศไทยมีความได้เปรียบ โดยเปรียบเทียบในการส่งออกน้ำตาลทรายดิบและน้ำตาลทรายขาวไปยังทุกตลาด ยกเว้น การส่งออกน้ำตาลทรายขาวไปประเทศญี่ปุ่น ในขณะที่ประเทศออสเตรเลียมีความได้เปรียบ โดยเปรียบเทียบในการส่งออกน้ำตาลทรายดิบไปยังประเทศมาเลเซีย ญี่ปุ่น และตลาดโลก และมีความได้เปรียบ โดยเปรียบเทียบในการส่งออกน้ำตาลทรายขาวไปยังประเทศญี่ปุ่น ขณะที่ประเทศบราซิลมีความได้เปรียบ โดยเปรียบเทียบในการส่งออกน้ำตาลทรายดิบและน้ำตาลทรายขาวไปยังทุกตลาด ยกเว้น การส่งออก

จากผลงานวิจัยที่เกี่ยวข้องข้างต้น สามารถนำมาสรุปได้ดังนี้

แนวคิดเกี่ยวกับอุตสาหกรรมน้ำตาลทราย น้ำตาลทรายเป็นสินค้าอุตสาหกรรมที่มีความสำคัญต่อระบบเศรษฐกิจของประเทศไทย โดยภาครัฐได้ใช้มาตรการในการให้ความคุ้มครองและสนับสนุนมาโดยตลอด เช่น ให้ความช่วยเหลือผ่านระบบการจำหน่ายสองราคา มีการแทรกแซงด้านการผลิตและการตลาด ทำให้ประเทศไทยได้กลายเป็นประเทศที่สามารถผลิตน้ำตาล เพื่อบริโภคภายในประเทศและส่งออกไปจำหน่ายต่างประเทศ จนติดอันดับประเทศผู้ผลิตและส่งออกน้ำตาลรายใหญ่อันดับหนึ่งของโลก สำหรับน้ำตาลที่ผลิตและส่งออก ได้แก่ น้ำตาลทรายขาว และน้ำตาลทรายดิบ

แนวคิดเกี่ยวกับสถานการณ์ของประเทศไทยในปัจจุบัน การส่งออกน้ำตาลของประเทศไทยในปัจจุบันต้องเผชิญกับผู้ส่งออกรายอื่น โดยเฉพาะอย่างยิ่งด้านตลาดส่งออกในภูมิภาคเอเชีย ซึ่งเป็นตลาดใหญ่ของผู้ประกอบการอุตสาหกรรมน้ำตาลของประเทศไทย ประเทศคู่แข่งของไทย ได้แก่ บราซิล ออสเตรเลีย ในระยะหลังประเทศบราซิลได้ขยายกำลังการผลิตและส่งออกน้ำตาลเข้ามาเจาะตลาดน้ำตาลในเอเชียมากขึ้น ด้วยเหตุผลที่ว่า มีต้นทุนการผลิตที่ต่ำกว่า และน้ำตาลมีคุณภาพสูงกว่า จึงทำให้เป็นที่ยอมรับของตลาดมากขึ้น จนกลายเป็นคู่แข่งสำคัญของประเทศไทยอีกประเทศหนึ่ง

อุตสาหกรรมน้ำตาลของประเทศไทย ยังประสบกับปัญหาหลายประการ เช่น ปัญหาประสิทธิภาพในการผลิตอ้อยต่ำ ปัญหากำลังการผลิตส่วนเกิน ปัญหาสภาพคลองและหนีสินของโรงงานน้ำตาล ปัจจัยเหล่านี้มีผลกระทบต่อความสามารถในการแข่งขันของอุตสาหกรรมน้ำตาลของประเทศไทย

แนวคิดด้านการแข่งขัน เปรียบเทียบกับประเทศคู่แข่งที่สำคัญ ประเทศไทยมีความสามารถในการแข่งขันการส่งออกน้ำตาลต่ำกว่าประเทศบราซิลและออสเตรเลีย เนื่องจากมีความเสียเปรียบในปัจจัยต่าง ๆ เช่น พื้นที่เพาะปลูกอ้อย คุณภาพของน้ำตาลทรายดิบ คุณภาพของน้ำตาลทรายขาว

ประเทศไทยจึงมีความจำเป็นอย่างยิ่งในการพัฒนาในด้านต่าง ๆ เช่น การขยายพื้นที่เพาะปลูกอ้อย จัดระบบแหล่งน้ำชลประทาน เลือกรพันธุ์อ้อยที่เหมาะสม การส่งเสริมการวิจัย รัฐบาลควรมีบทบาทในการเป็นตัวแทนของอุตสาหกรรมของประเทศในด้านการค้าโลก เป็นต้น สิ่งเหล่านี้จะทำให้เกิดการพัฒนาในอุตสาหกรรมน้ำตาลของประเทศไทย ทำให้มีความสามารถในการแข่งขันทัดเทียมกับประเทศผู้ส่งออกน้ำตาลรายใหญ่ของโลกอย่างเช่น ประเทศบราซิลและออสเตรเลีย เป็นต้น

บทที่ 3

วิธีดำเนินการวิจัย

1. รูปแบบและวิธีการศึกษา

การศึกษา เรื่อง การศึกษาแนวโน้มการส่งออกน้ำตาลของไทย เป็นการศึกษาแบบการสังเคราะห์ทฤษฎีและผลงานวิจัย ข้อมูลที่ใช้ในการศึกษาครั้งนี้เป็นข้อมูลทุติยภูมิ (Secondary Data) โดยศึกษาจากเอกสาร รายงาน บทความ งานวิจัยต่าง ๆ ที่เกี่ยวข้อง ตลอดจนสถิติข้อมูลที่เกี่ยวข้องกับการส่งออกที่ทางหน่วยงานราชการและเอกชนได้รวบรวมเอาไว้ เช่น สำนักงานคณะกรรมการอ้อยและน้ำตาลทราย บริษัท อ้อยและน้ำตาลไทย จำกัด F.O.Licht และค้นคว้าทางอินเทอร์เน็ต

การศึกษากายภาพการเป็นวิเคราะห์เชิงปริมาณแบบของอนุกรมเวลา เพื่อนำมาหาค่าเฉลี่ยเคลื่อนที่ หลักการ คือ นำข้อมูลล่าสุดมาแทนที่ข้อมูลที่เก่าที่สุด ซึ่งใช้ข้อมูลเก่า 3 ปี เป็นฐานในการพยากรณ์ข้อมูลของปีล่าสุด แล้วนำมาหาค่าพยากรณ์แนวโน้มการส่งออกน้ำตาลของไทย จำแนกตามชนิดน้ำตาลทรายขาวและดิบ ใน 3 ปีข้างหน้า คือ ปี 2551-2553

ประชากรข้อมูล ที่ใช้ในการศึกษาครั้งนี้ หมายถึง บริษัทส่งออกน้ำตาลของไทยทั้ง 6 บริษัท ได้แก่ 1. บริษัท คำผลผลิตน้ำตาล จำกัด 2. บริษัท ส่งออกน้ำตาลสยาม จำกัด 3. บริษัท การค้าอุตสาหกรรมน้ำตาล จำกัด 4. บริษัท เค.เอส.แอล.เทรคดิง จำกัด 5. บริษัท แปซิฟิควิวการ์ คอร์ปอเรชั่น จำกัด และ 6. บริษัท ที.ไอ.เอส.เอส. จำกัด

2. ลำดับขั้นตอนการศึกษา

1) ศึกษาหลักการ แนวคิด ทฤษฎี งานวิจัย และเอกสารงานวิจัยที่เกี่ยวข้อง โดยศึกษาถึงจำนวนผลงานที่นำมาสังเคราะห์ และลักษณะค่าสถิติ

2) กำหนดขอบเขตในการศึกษา แบ่งเป็นสองช่วง ได้แก่ ช่วงแรกศึกษาข้อมูล สถิติ การส่งออกน้ำตาล จำแนกตามบริษัทส่งออกน้ำตาลของไทย ในช่วงปี 2541-2550 ตามชนิดของน้ำตาลทรายขาวและทรายดิบ แล้วนำไปเปรียบเทียบกับประเทศคู่แข่งขั้นที่สำคัญ ได้แก่ ประเทศบราซิล ออสเตรเลีย อินเดีย ช่วงที่สอง ทำการศึกษาการพยากรณ์การส่งออกน้ำตาลของไทยอีก 3 ปีข้างหน้า ได้แก่ ปี 2551-2553 ตามชนิดของน้ำตาลทรายขาวและทรายดิบ โดยใช้ฐานข้อมูลการส่งออกน้ำตาลของไทยปี 2541-2550 มาใช้ในการพยากรณ์

3) กำหนดวัตถุประสงค์

1. สามารถนำข้อมูลแนวโน้มการส่งออกน้ำตาลของไทยในภาพรวม ไปใช้ในวางแผนด้านการตลาด เพื่อให้สอดคล้องกับความต้องการของตลาดน้ำตาลของไทย

2. สามารถนำข้อมูลแนวโน้มภาพรวมของชนิดน้ำตาลทรายขาว และน้ำตาลทรายดิบ ไปวางแผนในด้านการผลิตตามชนิดของน้ำตาล ให้เหมาะสมกับความต้องการของ

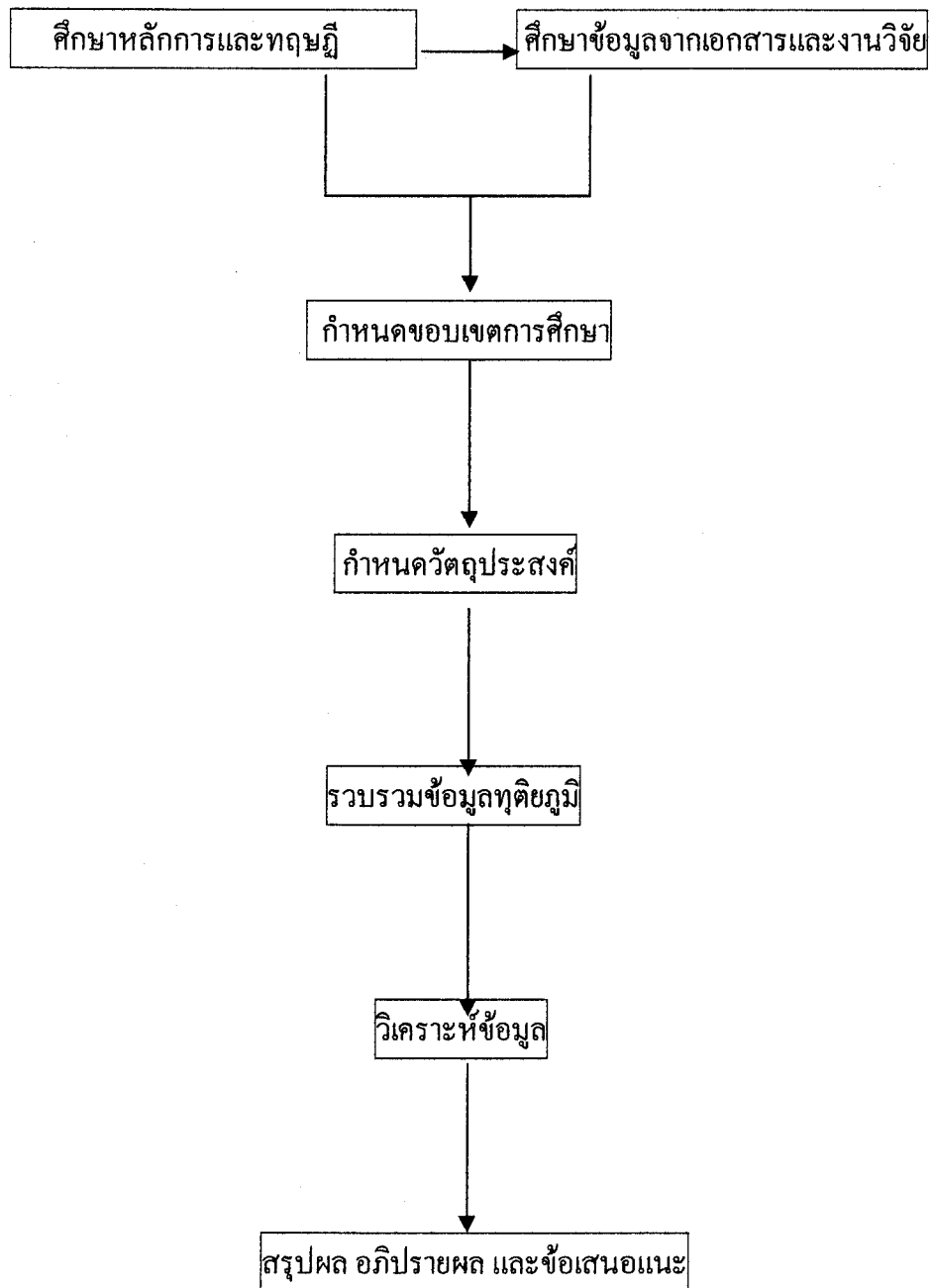
3. นำผลลัพธ์ที่ได้มาปรับปรุงจุดค้อยของอุตสาหกรรมน้ำตาลของไทยเพื่อเพิ่มขีดความสามารถทางการแข่งขันกับประเทศคู่แข่งที่สำคัญ

4. เก็บรวบรวมข้อมูลจากข้อมูลทุติยภูมิได้นำข้อมูลการส่งออกน้ำตาลของบริษัทส่งออกของไทย จำนวน 6 บริษัท ตั้งแต่ปี 2541-2550 จำแนกตามชนิดของน้ำตาลทรายขาวและทรายดิบ มาทำการศึกษา

5. สังเคราะห์ข้อมูลจากผลการศึกษาที่ได้ทำการสังเคราะห์ข้อมูล โดยทำการวิเคราะห์ซึ่งได้ใช้ค่าสถิติ ในการพยากรณ์แบบอนุกรมเวลาเพื่อนำมาหาค่าเฉลี่ยเคลื่อนที่

6. สรุปผล อภิปรายผล และข้อเสนอแนะ

ขั้นตอนการศึกษา



ภาพที่ 3.1 ภาพลำดับขั้นตอนการศึกษา

บทที่ 4

ผลการสังเคราะห์

การสังเคราะห์แนวโน้มการส่งออกน้ำตาลของไทยครั้งนี้ มุ่งพิจารณาการส่งออกน้ำตาล 2 รูปแบบ คือ การส่งออกน้ำตาลทรายดิบ การส่งออกน้ำตาลทรายขาว ในช่วงปี 2540-2553 เนื้อหา แบ่งเป็น 2 ส่วน ส่วนแรกเป็นการศึกษาแนวโน้มการส่งออกน้ำตาลของไทย เพื่อศึกษาถึงปัจจัยต่าง ๆ ที่ส่งผลกระทบต่อ การเปลี่ยนแปลงของมูลค่าการส่งออกน้ำตาลของไทย โดยทำการเปรียบเทียบใน 2 ช่วงเวลา คือ เปรียบเทียบช่วงปี 2540-2550 และเปรียบเทียบช่วงปี 2551-2553 ซึ่งผลที่ได้สามารถ นำมาประยุกต์ใช้ในเชิงนโยบาย เพื่อสร้างขีดความสามารถในการแข่งขันเพื่อการส่งออกน้ำตาล ของไทยต่อไป ส่วนที่สอง เป็นการสังเคราะห์ความได้เปรียบและศักยภาพในการส่งออกน้ำตาล ทรายขาวและน้ำตาลทรายดิบของไทย เปรียบเทียบกับประเทศคู่แข่ง ได้แก่ บราซิล ออสเตรเลีย และ อินเดีย การสังเคราะห์นี้ทำการสังเคราะห์ในช่วงปี 2540-2550

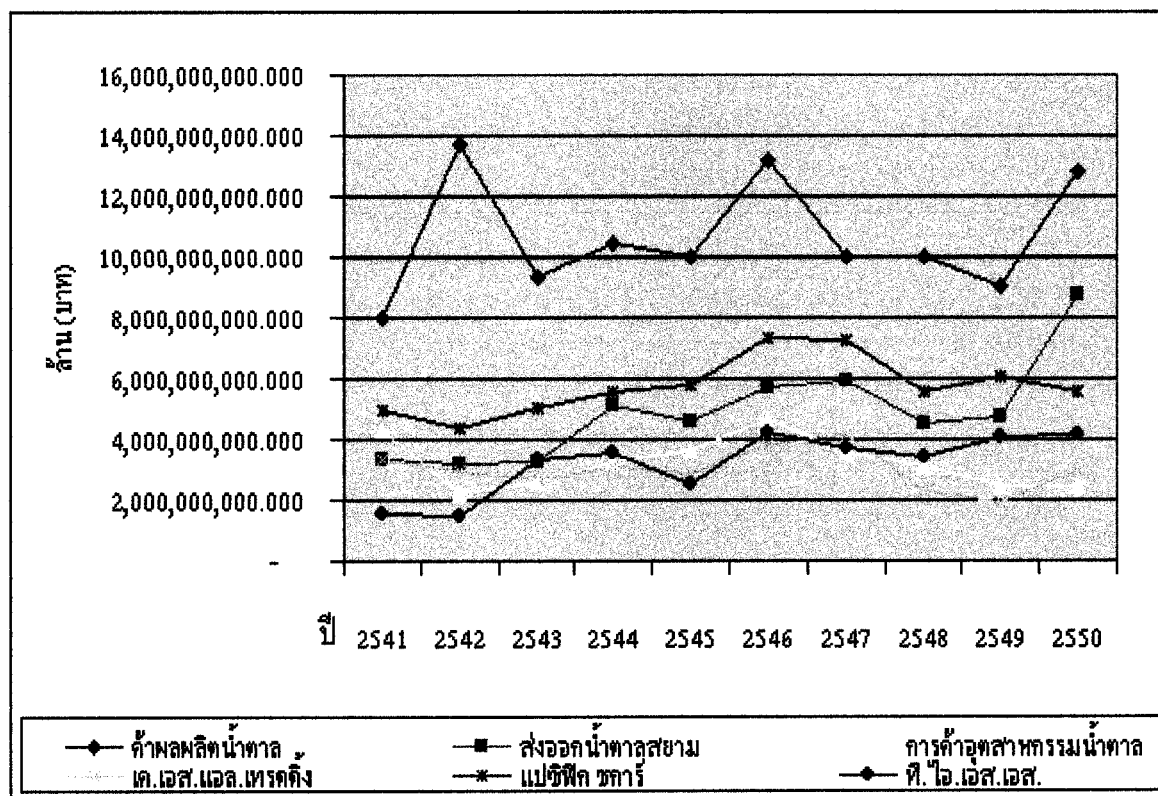
เปรียบเทียบมูลค่าการส่งออกน้ำตาลไปจำหน่ายต่างประเทศ (จำแนกตามบริษัทส่งออก)

ปีการผลิต	บริษัทส่งออก							รวม
	ค้าผลผลิตน้ำตาล	ส่งออกน้ำตาลสยาม	การค้าอุตสาหกรรมน้ำตาล	ค.เอส.แอล.พารดิง	แปซิฟิก ซูการ์	ที.ไอ.เอส.เอส.		
2541	8,002,725,199.970	3,315,660,443.440	4,267,288,647.630	3,336,502,731.420	4,935,807,484.600	1,522,825,763.000	25,380,810,270.060	
2542	13,725,574,191.820	3,207,271,283.850	2,206,424,665.990	2,959,499,315.350	4,393,407,240.360	1,445,812,533.490	27,937,989,230.860	
2543	9,338,827,319.590	3,226,586,988.890	2,615,295,241.080	2,635,925,405.480	5,005,248,034.150	3,330,105,631.820	26,151,988,621.010	
2544	10,444,440,937.780	5,108,398,739.560	3,284,467,360.120	3,124,185,845.070	5,551,301,165.343	3,577,017,233.890	31,089,811,281.763	
2545	9,989,874,457.620	4,598,004,315.950	3,654,313,312.600	2,893,726,240.020	5,763,404,428.570	2,500,405,218.340	29,399,727,973.100	
2546	13,204,192,225.360	5,740,560,213.600	4,702,075,912.280	3,867,525,165.860	7,364,829,430.490	4,199,374,635.990	39,078,557,583.580	
2547	9,967,763,639.720	5,927,315,163.360	3,587,125,461.930	4,118,699,608.810	7,286,777,944.850	3,685,601,552.760	34,573,283,371.430	
2548	10,030,875,397.980	4,506,922,177.800	3,133,364,640.210	2,297,774,066.230	5,531,995,138.910	3,442,390,622.480	28,943,322,043.610	
2549	9,041,294,989.950	4,724,563,395.780	2,473,778,314.262	1,945,407,334.570	6,051,362,528.936	4,070,966,743.810	28,307,373,307.308	
2550	12,843,736,559.670	8,726,609,014.000	2,464,017,510.390	2,989,313,174.700	5,586,146,950.209	4,148,948,457.620	36,758,771,666.589	
รวม	106,589,304,919.460	49,081,891,736.230	32,388,151,066.492	30,168,558,887.510	57,470,280,346.418	31,923,448,393.200	307,621,635,349.310	

ตารางที่ 4.1 เปรียบเทียบมูลค่าการส่งออกน้ำตาลของไทย ตั้งแต่ปี 2541-2550

ที่มา : บริษัทส่งออกน้ำตาลของไทย

กราฟแสดงปริมาณการส่งออกน้ำตาล จำแนกตามบริษัทส่งออกน้ำตาล
ตั้งแต่ปี 2541-2550



ภาพที่ 4.1 ปริมาณการส่งออกน้ำตาลของไทย จำแนกตามบริษัทส่งออก
ที่มา : บริษัทส่งออกน้ำตาลของไทย

บริษัทส่งออกน้ำตาลของไทยมีจำนวน 6 บริษัท

1. บริษัท ค้าผลผลิตน้ำตาล จำกัด (T.S.T.C) มีโรงงานน้ำตาลที่ส่งน้ำตาลออกผ่านบริษัทฯ จำนวน 14 โรงงาน ได้แก่ โรงงานน้ำตาลบ้านโป่ง โรงงานน้ำตาลนครเพชร โรงงานน้ำตาลกุมภวาปี โรงงานน้ำตาลเกษตรผล โรงงานน้ำตาลกำแพงเพชร โรงงานน้ำตาลมิตรเกษตร โรงงานอุตสาหกรรมน้ำตาลอีสาน โรงงานน้ำตาลไทยกาญจนบุรี โรงงานน้ำตาลและอ้อยตะวันออก โรงงานน้ำตาลปราณบุรี โรงงานน้ำตาลบุรีรัมย์ โรงงานน้ำตาลเอ็น.วาย.ชูการ์ โรงงานน้ำตาลอุตสาหกรรมโคราช โรงงานน้ำตาลทรายขาวเริ่มอุดม

2. บริษัท ส่งออกน้ำตาลสยาม จำกัด (S.S.E.C) มีโรงงานน้ำตาลที่ส่งน้ำตาลออกผ่านบริษัทฯ จำนวน 8 โรงงาน ได้แก่ โรงงานน้ำตาลไทยรุ่งเรืองอุตสาหกรรม โรงงานอุตสาหกรรมน้ำตาลกาญจนบุรี โรงงานน้ำตาลไทยอุตสาหกรรม โรงงานน้ำตาลไทยเพิ่มพูน โรงงานน้ำตาลสหการน้ำตาลชลบุรี โรงงานน้ำตาลสระบุรี โรงงานน้ำตาลพิษณุโลก โรงงานน้ำตาลระยอง

3. บริษัท การค้าอุตสาหกรรมน้ำตาล จำกัด (SITCO) มีโรงงานน้ำตาลที่ส่งน้ำตาลออกผ่านบริษัทฯ จำนวน 5 โรงงาน ได้แก่ โรงงานน้ำตาลอุตสาหกรรมอุทอง โรงงานอุตสาหกรรมอ่างเวียน โรงงานน้ำตาล ที.เอ็น. โรงงานน้ำตาลมหาวิง โรงงานน้ำตาลสหเรือง

4. บริษัท แปซิฟิก ซูการ์คอร์ปอเรชั่น จำกัด (PACIFIC) มีโรงงานน้ำตาลที่ส่งน้ำตาลออกผ่านบริษัทฯ จำนวน 10 โรงงาน ได้แก่ โรงงานน้ำตาลมิตรผล โรงงานน้ำตาลมิตรภาพสินธุ์ โรงงานน้ำตาลสิงห์บุรี โรงงานน้ำตาลรวมเกษตรกรอุตสาหกรรม โรงงานน้ำตาลมิตรภูเวียง โรงงานน้ำตาลราชบุรี โรงงานอุตสาหกรรมน้ำตาลชลบุรี โรงงานอุตสาหกรรมน้ำตาลแม่วัง โรงงานอุตสาหกรรมน้ำตาลสุพรรณบุรี โรงงานอุตสาหกรรมน้ำตาลอุตรดิตถ์

5. บริษัท เค เอส แอล เอ็กซ์พอร์ตเทรดดิ้ง (KSL.) จำกัด มีโรงงานน้ำตาลที่ส่งน้ำตาลออกผ่านบริษัทฯ จำนวน 5 โรงงาน ได้แก่ โรงงานน้ำตาลนิวกวางสู่นที โรงงานน้ำตาลท่ามะกา โรงงานน้ำตาลนิวกุงไทย โรงงานน้ำตาลขอนแก่น โรงงานน้ำตาลประจวบอุตสาหกรรม

6. บริษัท ที.ไอ.เอส.เอส. จำกัด (T.I.S.S.) มีโรงงานน้ำตาลที่ส่งน้ำตาลออกผ่านบริษัทฯ จำนวน 3 โรงงาน ได้แก่ โรงงานน้ำตาลไทยเอกลักษณ์ โรงงานน้ำตาลเกษตรไทย โรงงานน้ำตาลรวมผลอุตสาหกรรมนครสวรรค์

การส่งออกน้ำตาลไปจำหน่ายต่างประเทศ ในปี 2549 มีมูลค่าการส่งออก ลดลงอย่างต่อเนื่องเป็นเวลา 3 ปีติดต่อกัน นับตั้งแต่ปี 2546-2548 ซึ่งในปี 2549 มีมูลค่าการส่งออกรวม 28,307,373,307.308 บาท โดยบริษัทส่งออกน้ำตาลที่ส่งออกน้ำตาล 3 อันดับแรก ได้แก่ 1 บริษัท คำผลผลิตน้ำตาล จำกัด มีมูลค่าการส่งออก 9,401,294,989.952 บาท 2 บริษัท แปซิฟิกซูการ์ คอร์ปอเรชั่น จำกัด มีมูลค่าการส่งออก 6,051,362,528.936 บาท และ 3 บริษัท ส่งออกน้ำตาลสยาม จำกัด มีมูลค่าการส่งออก 4,724,563,395.780 บาท สำหรับปี 2548 มีมูลค่าการส่งออก 28,943 ล้านบาท ปี 2547 มีมูลค่าการส่งออก 34,573 ล้านบาท และปี 2546 มีมูลค่าการส่งออก 39,078 ล้านบาท

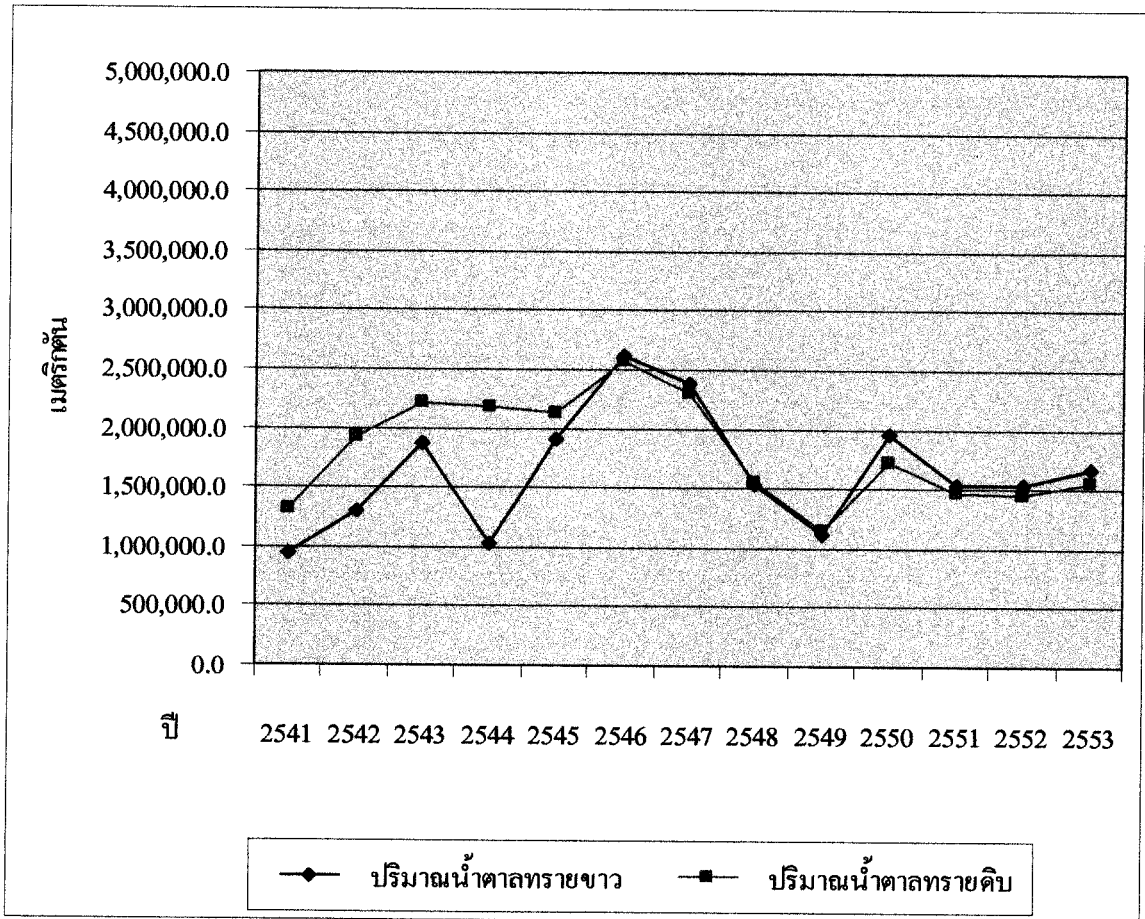
สาเหตุที่ทำให้มูลค่าการส่งออกน้ำตาลในปี 2549 ลดลงเป็นผลมาจากสภาวะอากาศแห้งแล้ง ประกอบกับผลตอบแทนจากการเพาะปลูกอ้อยต่ำกว่าพืชชนิดอื่น เช่น มันสำปะหลัง ยางพารา ปาล์มน้ำมัน จึงทำให้เกษตรกรชาวไร่อ้อยบางส่วนหัน ไปปลูกพืชอื่นที่ให้ผลตอบแทนดีกว่า อ้อย ส่งผลให้ปริมาณพื้นที่เพาะปลูกอ้อยลดลง

**ตารางเปรียบเทียบปริมาณการส่งออกน้ำตาลทรายขาว และทรายดิบ ทั้งประเทศ
ตั้งแต่ปี 2541- 2553**

ปีที่ผลิต	ชนิดน้ำตาล		รวม
	ปริมาณน้ำตาลทรายขาว	ปริมาณน้ำตาลทรายดิบ	
2541	940,488.903	1,319,722.487	2,260,211.390
2542	1,306,094.126	1,918,788.998	3,224,883.124
2543	1,868,050.486	2,206,606.107	4,074,656.593
2544	1,026,370.770	2,185,863.627	3,212,234.397
2545	1,905,621.562	2,120,013.235	4,025,634.797
2546	2,611,407.940	2,573,725.810	5,185,133.750
2547	2,385,377.408	2,290,174.344	4,675,551.752
2548	1,532,972.404	1,548,435.802	3,081,408.206
2549	1,120,417.379	1,141,811.355	2,262,228.734
2550	1,959,548.142	1,722,653.782	3,682,201.924
2551	1,537,645.975	1,470,966.979	3,008,612.954
2552	1,539,203.832	1,455,144.038	2,994,347.870
2553	1,678,799.316	1,549,588.266	3,228,387.582
รวม	16,656,349.120	19,027,795.547	35,684,144.667

ตารางที่ 4.2 ตารางเปรียบเทียบปริมาณการส่งออกน้ำตาลทรายขาว และทรายดิบ ทั้งประเทศ
ที่มา : บริษัทส่งออกน้ำตาลของไทย

กราฟแสดงปริมาณการส่งออกน้ำตาล จำแนกตามชนิดน้ำตาล
ตั้งแต่ปี 2541 – 2553



ภาพที่ 4.2 กราฟแสดงปริมาณการส่งออกน้ำตาล จำแนกตามชนิดน้ำตาล
ที่มา : บริษัทส่งออกน้ำตาลของไทย

น้ำตาลที่ส่งออกไปจำหน่ายต่างประเทศ ส่วนใหญ่เป็นน้ำตาลทรายดิบ โดยปริมาณการส่งออกน้ำตาลทรายดิบของประเทศไทยในช่วงปี 2543-2547 มีไม่ต่ำกว่า 2 ล้านตัน เมื่อเทียบสัดส่วนต่อผลผลิตน้ำตาลที่ประเทศไทยผลิตได้ โดยในปี 2546 ประเทศไทยมีปริมาณการส่งออกน้ำตาลทรายดิบไปยังต่างประเทศสูงสุด จำนวน 2,573 ล้านตัน

นับตั้งแต่ปี 2547-2549 เป็นต้นมา ปริมาณการส่งออกน้ำตาลทรายดิบของไทยลดลงเหลือ 2,290 ล้านตัน 1,548 ล้านตัน และ 1,141 ล้านตัน ตามลำดับ เนื่องมาจากเกิดปัญหาภัยแล้งต่อเนื่องกันเป็นเวลา 3 ปี ส่งผลให้การผลิตน้ำตาลไม่ได้ตามเป้าหมาย

การศึกษาแนวโน้มการส่งออกน้ำตาลของไทย ปี 2551-2553 โดยใช้ฐานข้อมูลของปี 2541-2550 เป็นเกณฑ์ ใช้วิธีการพยากรณ์เชิงปริมาณลักษณะของตัวแบบอนุกรมเวลา โดยการหาค่าเฉลี่ยเคลื่อนที่ ซึ่งใช้ข้อมูลเก่าย้อนหลัง 3 ปี เพื่อนำมาหาค่าเฉลี่ยในปีปัจจุบัน

ในภาพรวมการส่งออกน้ำตาลทรายขาวและน้ำตาลทรายดิบของไทย ในช่วงปี 2551-2553 มีแนวโน้มสูงขึ้น เพราะว่าเนื้อที่เพาะปลูกอ้อยในปี 2551 จะเพิ่มขึ้นจากปีที่ผ่านมา เนื่องจากเกษตรกรส่วนใหญ่มองเห็นว่าราคาและผลตอบแทนยังเป็นที่น่าพอใจกว่าพืชชนิดอื่น ประกอบกับภาครัฐและเอกชนให้การส่งเสริมท่อนพันธุ์อ้อยที่ดี มีคุณภาพ สนับสนุนแหล่งเงินทุน และจัดหาแหล่งน้ำในบางพื้นที่ ซึ่งส่งผลให้เกษตรกรขยายพื้นที่เพาะปลูกอ้อย

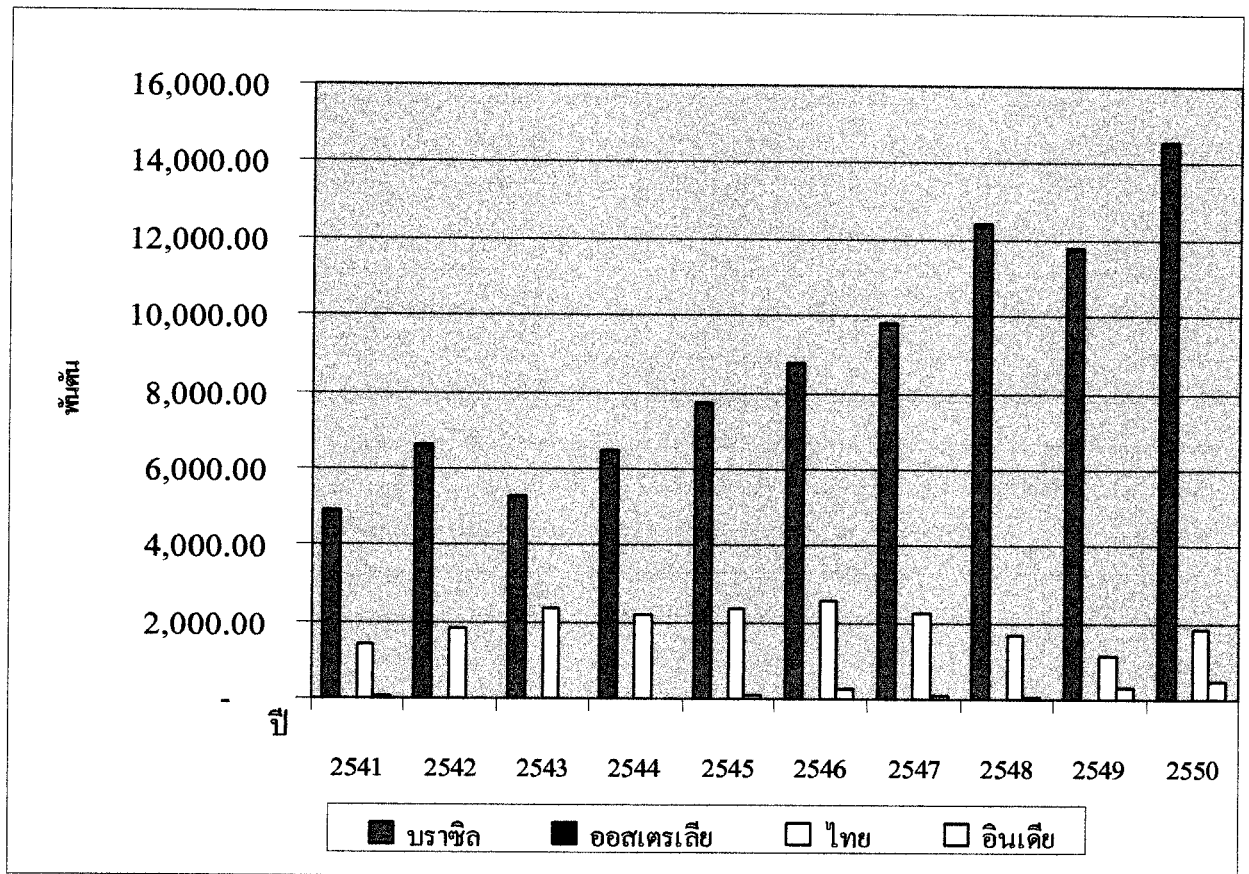
ปริมาณการส่งออกน้ำตาลทรายดิบ เทียบกับประเทศผู้ส่งออกที่สำคัญ
ตั้งแต่ 2541 – 2550

หน่วย: 1000 ตัน

ปีการผลิต	ประเทศ				รวม
	บราซิล	ออสเตรเลีย	ไทย	อินเดีย	
2541	4,877.70	0.90	1,413.90	32.80	6,325.30
2542	6,631.70	1.90	1,833.90	10.90	8,478.40
2543	5,255.70	0.20	2,331.50	0.40	7,587.80
2544	6,441.50	0.20	2,211.40	10.50	8,663.60
2545	7,733.00	0.20	2,323.20	123.30	10,179.70
2546	8,755.10	0.30	2,533.50	257.90	11,546.80
2547	9,796.90	0.40	2,260.30	129.80	12,187.40
2548	12,419.10	0.50	1,660.50	42.10	14,122.20
2549	11,765.20	0.60	1,133.10	289.20	13,188.10
2550	14,564.10	0.50	1,800.30	477.20	16,842.50
รวม	88,240.00	5.70	19,501.60	1,374.50	1,9,121.80

ตารางที่ 4.3 เปรียบเทียบปริมาณการส่งออกน้ำตาลทรายดิบ ของประเทศผู้ส่งออกที่สำคัญ
ที่มา : F.O. Licht

แผนภูมิแท่งเปรียบเทียบปริมาณการส่งออกน้ำตาลทรายดิบ ของประเทศผู้ส่งออกที่สำคัญ
ตั้งแต่ปี 2541 – 2550



ภาพที่ 4.3 ปริมาณการส่งออกน้ำตาลทรายดิบ ของประเทศผู้ส่งออกที่สำคัญ
ที่มา F.O. Licht

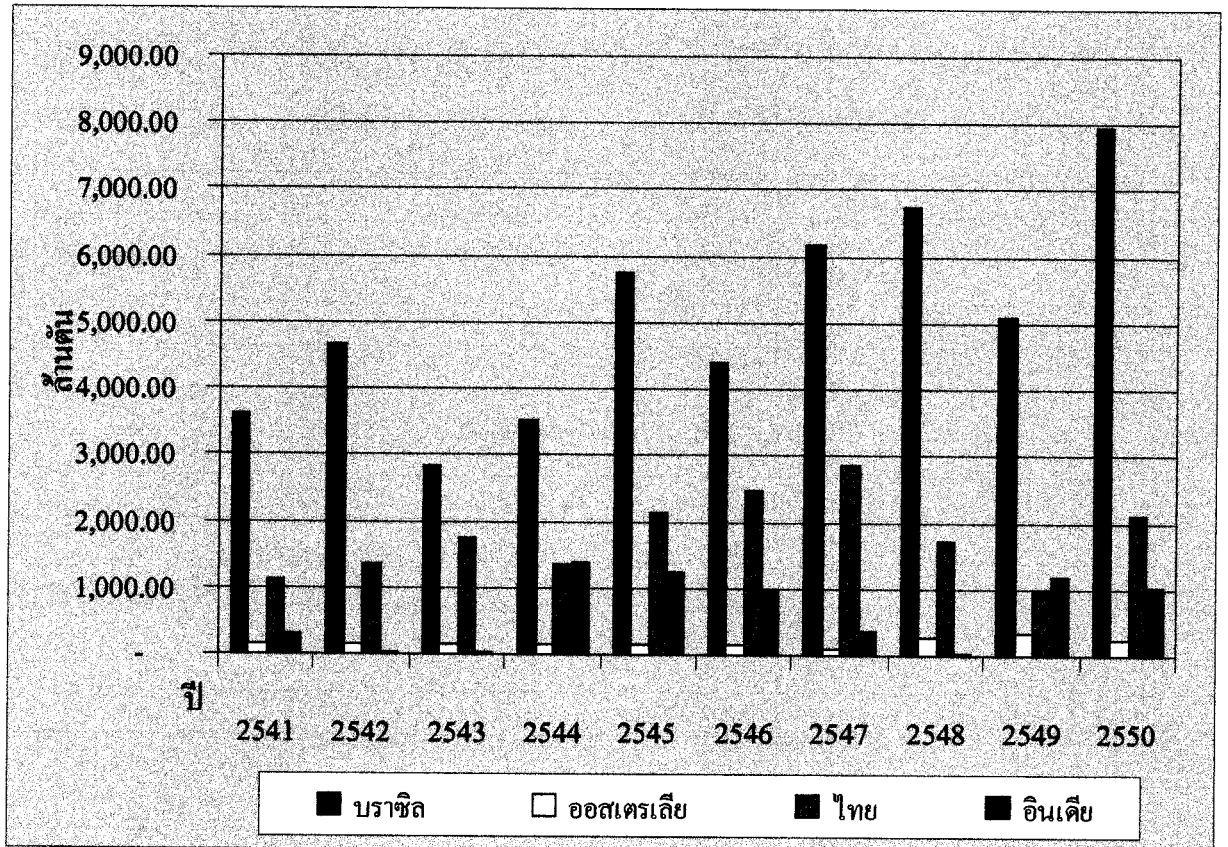
เปรียบเทียบปริมาณการส่งออกน้ำตาลทรายขาว ของประเทศผู้ส่งออกที่สำคัญ
ตั้งแต่ปี 2541 – 2550

หน่วย: 1000 ตัน

ปีการผลิต	ประเทศ				รวม
	บราซิล	ออสเตรเลีย	ไทย	อินเดีย	
2541	3,605.60	153.60	1,105.60	300.70	5,165.20
2542	4,659.40	156.60	1,357.90	20.30	6,194.20
2543	2,841.90	156.70	1,737.10	23.10	4,758.80
2544	3,530.20	139.80	1,347.10	1,370.10	6,388.00
2545	5,735.40	139.50	2,146.60	1,230.00	9,251.50
2546	4,401.90	145.30	2,476.20	952.20	7,975.60
2547	6,180.20	79.50	2,848.60	360.20	9,468.50
2548	6,733.60	265.00	1,727.90	37.00	8,763.50
2549	5,100.90	318.60	995.00	1,175.40	7,589.90
2550	7,934.40	223.60	2,101.40	1,022.40	11,287.80
รวม	50,723.50	1,783.70	17844.40	6,491.40	76,843.00

ตารางที่ 4.4 เปรียบเทียบปริมาณการส่งออกน้ำตาลทรายขาว ของประเทศผู้ส่งออกที่สำคัญ
ที่มา: F.O.Licht

แผนภูมิแท่งเปรียบเทียบปริมาณการส่งออกน้ำตาลทรายขาว ของประเทศผู้ส่งออกที่สำคัญ
ตั้งแต่ปี 2541 – 2550



ภาพที่ 4.4 เปรียบเทียบปริมาณการส่งออกน้ำตาลทรายขาว ของประเทศผู้ส่งออกที่สำคัญ
ที่มา: F.O.Licht

จากการเปรียบเทียบปริมาณการส่งออกน้ำตาลทรายดิบและน้ำตาลทรายขาวของไทย กับ ประเทศผู้ส่งออกที่สำคัญ ได้แก่ ประเทศบราซิล ออสเตรเลีย และอินเดีย ตั้งแต่ปี 2541-2550 พบว่า ประเทศบราซิลส่งออกน้ำตาลทรายดิบและน้ำตาลทรายขาวมากเป็นอันดับ 1 ของโลก รองลงมา คือ ประเทศไทย

จากข้อมูลที่ได้สามารถนำมาวิเคราะห์ SWOT ได้ดังนี้ ประเทศไทย

จุดแข็ง

ด้านการผลิต สามารถขยายกำลังการผลิตได้อีก พื้นที่เพาะปลูกอ้อยยังมีโอกาสขยายได้อีก ในทางภาคเหนือ และภาคตะวันออกเฉียงเหนือ

ด้านการตลาด ไทยมีความได้เปรียบเนื่องจากอยู่ใกล้ตลาดนำเข้าที่สำคัญ และเป็นที่ต้องการของลูกค้า เพราะวราคาราคาซื้อขายเป็นแบบ FOB (Free on board) หมายถึง ค่าสินค้ารวม ค่าใช้จ่ายจนถึงขั้นบรรจุในเรือ ซึ่งผู้ซื้อสามารถทำกำไร ได้ดีกว่าซื้อจากประเทศออสเตรเลียที่ขาย แบบ CIF (Cost, Insurance, Freight) และแบบ C&F (Cost and Freight)

ด้านการขนส่ง ไทยได้เปรียบทางการขนส่งเนื่องจากอยู่ใกล้ตลาดนำเข้าในตะวันออกไกล ที่สำคัญ ได้แก่ ประเทศจีน เกาหลี มาเลเซีย บังคลาเทศ อินเดีย ฟิลิปปินส์ เป็นต้น

ด้านที่ตั้งภูมิศาสตร์ ไทยตั้งอยู่ในเอเชียตะวันออกเฉียงใต้ใกล้ประเทศที่มีความต้องการ นำเข้าน้ำตาล ซึ่งการนำเข้าในแต่ละปีรวมกันถึง 10 กว่าล้านตัน

ด้านภูมิประเทศ มีพื้นที่ที่เหมาะสมในการเพาะปลูกอ้อยเพื่อผลิตน้ำตาลจำนวนมาก โดยเฉพาะอย่างยิ่งในภาคตะวันออกเฉียงเหนือ

จุดอ่อน

ปริมาณการส่งออกน้ำตาลของไทย ขึ้นอยู่กับผลผลิตส่วนเกินจากการบริโภครวม ภายในประเทศและสต็อกน้ำตาล

สัดส่วนในการส่งออกน้ำตาลทรายขาวขึ้นอยู่กับราคา และระดับการส่งออก การผลิตอ้อยมีต้นทุนในการผลิตที่มีแนวโน้มค่อนข้างสูง มีประสิทธิภาพในการผลิตอ้อยต่ำ

โอกาส

การผลิตน้ำตาลของไทยในแต่ละปีมีปริมาณไม่มากนัก การบริโภคน้ำตาลภายในประเทศอยู่ในระดับต่ำ จึงทำให้เหลือปริมาณในการส่งออกค่อนข้างสูง

การที่ไทยได้รับอานิสงส์จากการสูงขึ้นของราคาน้ำตาลในตลาดโลก มีผลทำให้เกษตรกรเพิ่มพื้นที่เพาะปลูกอ้อยเพิ่มมากขึ้น

อุปสรรค

ปัจจัยด้านเศรษฐกิจ ในกรณีค่าเงินบาทแข็งตัวจะส่งผลต่อการส่งออกและรับเงินค่าน้ำตาลของไทยในรูปของเงิน USD เป็นผลทำให้ได้รับเงินในรูปของเงินบาทน้อยลง

ปัจจัยด้านกฎหมาย การส่งออกน้ำตาลของไทยยังอยู่ภายใต้พระราชบัญญัติอ้อยและน้ำตาลทราย พ.ศ. 2527

ปัจจัยด้านเทคโนโลยี หากปีใดเกิดสภาวะภัยแล้ง เช่น ฝนตกไม่ตรงตามฤดูกาล ปริมาณน้ำตาลมีน้อย จะส่งผลให้การปลูกอ้อยได้ปริมาณน้อย ทำให้การผลิตน้ำตาลและการส่งออกมีปริมาณน้อยลงด้วย ทำให้เกิดการขาดแคลนน้ำตาลสำหรับบริโภคภายในประเทศและส่งออก

การใช้ระบบแบ่งปันผลประโยชน์ 70:30 ซึ่งใช้มานานแล้วยังไม่มีการเปลี่ยนแปลงอัตราส่วน

วิเคราะห์ SWOT ของประเทศคู่แข่งชั้นนำของไทยในตลาดโลก

ประเทศบราซิล

จุดแข็ง

บราซิลมีศักยภาพในการผลิตน้ำตาลสูงเนื่องจากเป็นประเทศที่มีการปลูกอ้อยมากที่สุดในโลก ปีละ 30-40 ล้านตัน สังเกตได้จากปีใดราคาน้ำตาลดี โรงงานน้ำตาลจะหันมาผลิตน้ำตาลมากขึ้นได้หากรัฐบาลยินยอม ซึ่งจะส่งผลกระทบต่อตลาดโลก เนื่องจากบราซิลมีศักยภาพสูงในการขยายพื้นที่ปลูกอ้อย และเป็นผู้ผลิตที่มีต้นทุนต่ำ

มีระบบการผลิตอ้อยและน้ำตาลจากอ้อยที่ทันสมัย การปรับใช้เทคโนโลยีทั้งในระบบการเพาะปลูกอ้อยและการผลิตน้ำตาลสูง โดยเฉพาะอย่างยิ่งในระบบการเพาะปลูกอ้อยทำให้สามารถผลิตอ้อยต่อไร่สูง

ระบบอุตสาหกรรมอ้อยและน้ำตาลของบราซิลมีน้ำตาลปล่อย “ฟรี” เต็มที่ คือ รัฐบาลไม่ได้เข้าไปควบคุมใด ๆ แม้แต่น้ำตาลทรายที่ซื้อขายภายในประเทศก็ปล่อยให้ราคาจำหน่ายมีการขึ้นลงตามภาวะน้ำตาลในตลาดโลก

ไม่มีระบบแบ่งปันผลประโยชน์ระหว่างเกษตรกรชาวไร่อ้อยกับโรงงานน้ำตาล

จุดอ่อน

มีอัตราภาษีส่งออกสูงถึง ร้อยละ 40 ของการส่งออกน้ำตาลเกิน 4 ล้านตัน ทั้งนี้ เพื่อป้องกันไม่ให้โรงงานน้ำตาลหันมาผลิตน้ำตาลส่งออกในภาวะราคาน้ำตาลในตลาดโลกสูงมากเกินไป

โอกาส

เป็นประเทศที่มีการผลิตและส่งออกน้ำตาลมากเป็นอันดับ 1 ในตลาดโลก จึงได้ส่วนครองตลาดมากที่สุด

มีความได้เปรียบในด้านพื้นที่ เพราะว่ามีพื้นที่เพาะปลูกอ้อยมาก สามารถปลูกอ้อยเพื่อนำผลผลิตอ้อยไปใช้เป็นวัตถุดิบในการผลิตพลังงานทดแทนซึ่งใช้แทนน้ำมัน

ประเทศออสเตรเลีย

จุดแข็ง

ออสเตรเลียมีศักยภาพในการผลิตน้ำตาลสูง เนื่องจากผลิตน้ำตาลได้ประมาณปีละ 5.0 ล้านตัน มีการขยายพื้นที่เพาะปลูกอ้อยและกำลังการผลิต เป็นผู้ผลิตที่มีต้นทุนต่ำ มีการใช้แรงงานอย่างมีประสิทธิภาพสูงสุด มีการจัดฟาร์มที่ดี มีระบบงานวิจัยและการพัฒนารองรับเพื่อเพิ่มประสิทธิภาพการปลูกอ้อยอย่างดี

จุดอ่อน

การจำหน่ายน้ำตาลส่งออก จะจำหน่ายผ่านเพียงบริษัทเดียว คือ บริษัท ซี.เอส.อาร์ จำกัด จึงทำให้เกิดการผูกขาด สำหรับราคาส่งออกขายน้ำตาลแบบ CIF และ C&F ทำให้เสียเปรียบคู่แข่งเช่น ประเทศบราซิล และไทย ที่ส่งออกน้ำตาลทรายดิบซึ่งขายแบบ FOB ไม่รวมค่าขนส่ง

มีระบบแบ่งปันผลประโยชน์ระหว่างเกษตรกรไร้อ้อยกับโรงงาน

โอกาส

มีความได้เปรียบทางการเกษตรขนาดใหญ่ ส่งผลให้เป็นที่ผู้ผลิตและผู้ส่งออกน้ำตาลรายใหญ่อีกประเทศหนึ่ง

อุปสรรค

หากราคาน้ำตาลในตลาดโลกตกต่ำ รัฐต้องให้การอุดหนุนแก่ชาวไร้อ้อยและ โรงงานในรูปแบบต่าง ๆ เช่น การให้เงินอุดหนุน การให้การช่วยเหลือด้านสินเชื่ออัตราดอกเบี้ยต่ำ เป็นต้น

ประเทศอินเดีย

จุดแข็ง

อินเดียเป็นผู้ผลิตน้ำตาลรายใหญ่ มีโรงงานน้ำตาลอยู่จำนวน 403 โรงงาน มีกำลังการผลิต 12 ล้านตันต่อปี มีมูลค่าประมาณ 250,000 ล้านบาท มีเกษตรกรไร้อ้อยอยู่ถึง 45 ล้านคน

จุดอ่อน

ด้านราคายังอยู่ในเกณฑ์ต่ำกว่าอัตราตลาดโลก
อุตสาหกรรมน้ำตาลอินเดียมีกฎข้อบังคับสูง และมาตรฐานของ โรงงานน้ำตาลอินเดียแตกต่างจากประเทศอื่น

โอกาส

ผลจากที่รัฐบาลอินเดียได้ประกาศยกเลิกการห้ามส่งออกน้ำตาลในเดือนกรกฎาคม 2549 เป็นต้นมา ทำให้อินเดียหันมาส่งออกน้ำตาลมากขึ้น และเพิ่มพื้นที่เพาะปลูกอ้อย

เป็นประเทศผู้ผลิตและบริโภคน้ำตาลรายใหญ่ของโลก ซึ่งเป็นปัจจัยหนึ่งที่จะมีอิทธิพลต่อความเคลื่อนไหวของราคาน้ำตาลในตลาดโลก

หากรัฐบาลให้การสนับสนุนอุตสาหกรรมน้ำตาล ส่งเสริมการเพาะปลูกอ้อย ผลิตและส่งออกน้ำตาล ในอนาคตทำให้อุตสาหกรรมน้ำตาลของอินเดียสามารถแข่งขันในตลาดโลกได้

อุปสรรค

พื้นที่เพาะปลูกอ้อยได้รับความเสียหายจากพายุไซโคลน และการระบาดของโรคพืช ทำให้ผลผลิตอ้อยมีปริมาณลดลงมาก ส่งผลให้การผลิตน้ำตาลมีปริมาณลดลง

กล่าวโดยภาพรวม

ปัจจัยที่มีผลต่อสถานการณ์น้ำตาลในตลาดโลก นอกจากปริมาณการผลิตน้ำตาลของประเทศผู้ส่งออกที่สำคัญ การเคลื่อนไหวของราคาน้ำตาลในตลาดโลก ปัจจุบันยังต้องพิจารณาถึงปัจจัยราคาน้ำมัน เพราะอ้อยเป็นพืชพลังงานที่มีบทบาทสำคัญในการผลิตเอทานอล เพื่อใช้เป็นพลังงานทดแทน อ้อยเป็นวัตถุดิบในการผลิตเอทานอลประมาณ 51% ของผลผลิตอ้อยทั้งประเทศ

บทที่ 5

สรุปผล อภิปรายผล และข้อเสนอแนะ

1. สรุปผล

จากการศึกษาแนวโน้มการส่งออกน้ำตาลของไทยในภาพรวม พบว่า ในปี 2549 มูลค่าการส่งออกน้ำตาลของไทยลดลงอย่างต่อเนื่องเป็นเวลา 3 ปีติดต่อกัน นับตั้งแต่ปี 2546/2548 สำหรับปี 2549 มีมูลค่าการส่งออกรวม 28,307,373,307.308 บาท สาเหตุที่ทำให้มูลค่าการส่งออกในปี 2549 ลดลงเนื่องจากภาวะอากาศแห้งแล้ง ผลตอบแทนการเพาะปลูกอ้อยต่ำกว่าพืชชนิดอื่น เช่น มันสำปะหลัง ยางพารา ปาล์มน้ำมัน เป็นต้น ทำให้เกษตรกรชาวไร่อ้อยบางส่วนหันไปปลูกพืชอื่นที่ให้ผลตอบแทนดีกว่าอ้อย

แนวโน้มของการส่งออกน้ำตาลของไทย จำแนกตามบริษัทส่งออก จากค่าสถิติการส่งออกน้ำตาลของบริษัทส่งออก จำนวน 6 บริษัท นับตั้งแต่ปี 2541-2550 พบว่า บริษัทส่งออกน้ำตาลที่ส่งออกน้ำตาลมากเป็นอันดับ 1-3 ได้แก่ 1. บริษัท คำผลผลิตน้ำตาล จำกัด 2. บริษัท แปซิฟิก ซูการ์ คอร์ปอเรชั่น จำกัด และ 3. บริษัท ส่งออกน้ำตาลสยาม จำกัด เนื่องจากว่า บริษัท คำผลผลิตน้ำตาล จำกัด มีโรงงานน้ำตาลสมาชิกส่งออกน้ำตาลผ่านบริษัทฯ จำนวน 14 โรงงาน บริษัท แปซิฟิกซูการ์ คอร์ปอเรชั่น จำกัด มีโรงงานน้ำตาลสมาชิกส่งออกน้ำตาลผ่านบริษัทฯ จำนวน 14 โรงงาน บริษัท ส่งออกน้ำตาลสยาม จำกัด มีโรงงานน้ำตาลสมาชิกส่งออกน้ำตาลผ่านบริษัทฯ จำนวน 8 โรงงาน ด้วยเหตุนี้จึงทำให้บริษัทส่งออกน้ำตาลทั้ง 3 บริษัท มีปริมาณวัตถุดิบ (อ้อย) จำนวนมากสามารถผลิตน้ำตาล ได้เพิ่มขึ้น ส่งผลให้มีมูลค่าการส่งออกมากตามลำดับ

แนวโน้มภาพรวมการส่งออกตามชนิดของน้ำตาล จากการศึกษ พบว่า นับตั้งแต่ปี 2546 ปริมาณการส่งออกน้ำตาลทรายดิบของไทยเริ่มมีปริมาณลดลงมาโดยตลอดจนถึงปี 2550 และในอนาคตจะมีแนวโน้มลดลงอีก ซึ่งดูจากค่าการพยากรณ์ในอีก 3 ปีข้างหน้า ได้แก่ ปี 2551-2553 สาเหตุมาจากคุณภาพของน้ำตาลทรายดิบของไทย ที่ส่งออกไปจำหน่ายต่างประเทศมีคุณภาพต่ำกว่าประเทศคู่แข่งที่สำคัญ จึงทำให้ประเทศคู่ค้าบางประเทศหันไปซื้อน้ำตาลทรายดิบจากประเทศอื่นที่มีคุณภาพสูงกว่าของไทย

จากการศึกษา SWOT การส่งออกน้ำตาลของไทย พบว่าประเทศไทยมีจุดแข็ง จุดอ่อน โอกาส และอุปสรรค ดังนี้

1. จุดแข็ง ด้านการผลิต ประเทศไทยยังสามารถขยายกำลังการผลิตได้อีก พื้นที่เพาะปลูกสามารถขยายได้อีกในทางภาคเหนือ และภาคตะวันออกเฉียงเหนือ ด้านการตลาด ไทยมีความได้เปรียบเนื่องจากอยู่ใกล้ตลาดนำเข้าที่สำคัญ และการขายน้ำตาลเป็นแบบ FOB (Free on Board)

การขายน้ำตาลวิธีนี้ ทำให้ผู้ซื้อสามารถทำกำไร ได้ดีกว่าซื้อจากประเทศออสเตรเลีย ด้านการขนส่ง ไทยได้เปรียบทางการขนส่ง เนื่องจากอยู่ใกล้ตลาดนำเข้าในตะวันออกไกล ได้แก่ ประเทศจีน เกาหลี มาเลเซีย บังคลาเทศ และอินโดนีเซีย เป็นต้น

2. จุดอ่อน ได้แก่ ปริมาณการส่งออกน้ำตาลของไทยขึ้นอยู่กับผลผลิตส่วนเกินจากการบริโภคภายในประเทศและสต็อกน้ำตาล สัดส่วนในการส่งออกน้ำตาลทรายขาวขึ้นอยู่กับราคา และระดับการส่งออก การผลิตอ้อยมีต้นทุนการผลิตสูง มีประสิทธิภาพในการผลิตอ้อยต่ำ

3. โอกาสหากปีใดปริมาณการบริโภคน้ำตาลภายในประเทศอยู่ในเกณฑ์ต่ำทำให้เหลือปริมาณในการส่งออกค่อนข้างสูงและการที่ราคาน้ำตาลในตลาดโลกสูงขึ้นส่งผลให้เกษตรกรไทยเพิ่มพื้นที่เพาะปลูกอ้อยเพิ่มมากขึ้น

4. อุปสรรค ปัจจัยด้านเศรษฐกิจ ในกรณีที่ค่าเงินบาทแข็งตัวจะส่งผลต่อการส่งออกและรับเงินค่าน้ำตาลของไทยในรูปของเงิน USD ทำให้ได้รับเงินในรูปของเงินบาทลดลง ปัจจัยด้านกฎหมาย การส่งออกน้ำตาลยังอยู่ภายใต้พระราชบัญญัติอ้อยและน้ำตาลทราย พ.ศ. 2527 การใช้ระบบแบ่งปันผลประโยชน์ 70:30 ซึ่งนำมาใช้นานแล้ว ยังไม่มีการเปลี่ยนแปลง

แม้ว่าตลาดน้ำตาลของโลกจะเปิด โอกาสให้ผู้ประกอบการส่งออกน้ำตาลแต่ละประเทศเข้ามาแข่งขันในตลาดได้ แต่ประเทศผู้ส่งออกน้ำตาลจะประสบปัญหาที่ปริมาณอุปสงค์ในตลาดโลกมีขนาดเล็กกว่าความเป็นจริง เนื่องจากในหลายประเทศมีการปกป้อง และอุดหนุนผู้ผลิตในประเทศของตนเองค่อนข้างมาก และมีการกำหนดอัตราภาษีนำเข้าในอัตราที่สูง

การที่ตลาดน้ำตาลมีขนาดเล็ก Thin Market อาจสังเกตได้จากปริมาณการส่งออกของผู้ส่งออกรายใหญ่เมื่อเปรียบเทียบกับปริมาณการผลิตทั้งโลกมีสัดส่วนที่น้อยกว่า เกิดจากการเปลี่ยนแปลงต่าง ๆ ของประเทศผู้ผลิต และประเทศผู้บริโภคน้ำตาลรายใหญ่ของโลกกระทบต่อตลาดมากกว่าการเปลี่ยนแปลงด้านผลิต สังเกตได้จากในช่วงที่ผลผลิตน้ำตาลของประเทศไทยมีปริมาณน้อยแต่ไม่ได้ส่งผลกระทบต่อ ราคาน้ำตาลในตลาดโลกสูงขึ้น ในทางตรงกันข้ามกลับมีราคาต่ำ และค่อนข้างจะผันผวน อันเนื่องมาจากการเปลี่ยนแปลงของประเทศผู้ผลิตรายใหญ่ เช่น บราซิล ออสเตรเลีย และอินเดีย

นโยบายรัฐบาลในอุตสาหกรรมน้ำตาลของประเทศไทย

นโยบายด้านการบริหาร

ระบบการบริหาร ในอุตสาหกรรมอ้อยมีการเปลี่ยนแปลงไปจากเดิมที่โรงงานน้ำตาลจะซื้อขายอ้อยจากชาวไร้อ้อยตามน้ำหนักอ้อย เป็นลักษณะการขายขาด

ปัจจุบันเปลี่ยนมาใช้ระบบแบ่งปันผลประโยชน์ 70:30 ระหว่างโรงงานและชาวไร้อ้อย เพื่อความเป็นธรรมทั้งสองฝ่าย โดยอยู่ภายใต้พระราชบัญญัติอ้อยและน้ำตาลทราย พ.ศ. 2527

นโยบายด้านกำลังการผลิต

ในอดีตการขยายกำลังการผลิตของโรงงานน้ำตาลเป็นไปตามภาวะตลาดน้ำตาล แต่ขาดการวางแผนที่ดีและไม่มีการวางแผนในระยะยาว เพื่อแก้ไขปัญหาที่อาจเกิดขึ้นในแต่ละปี ผลที่ตามมาทำให้เกิดภาวะน้ำตาลล้นตลาด บางครั้งโรงงานน้ำตาลขาดสภาพคล่องทางการเงิน รัฐบาลจึงต้องเข้ามาแทรกแซงโดยตลอด เช่น กำหนดปริมาณการผลิตให้แก่โรงงานในแต่ละปี โดยใช้ระบบจัดสรรโควตา

นโยบายด้านการตลาด

การส่งออกน้ำตาลทราย โควตา ข โรงงานน้ำตาลจะต้องจำหน่ายผ่านบริษัท อ้อยและน้ำตาลไทย จำกัด เท่านั้น ส่วนโควตา ค จะต้องจำหน่ายผ่าน อนท. และบริษัทส่งออก 6 บริษัทที่ได้รับอนุญาต ซึ่งการส่งออกไม่ต้องเสียภาษี เนื่องจากใช้ระบบภาษีมูลค่าเพิ่ม

นโยบายด้านการพัฒนา

1. จัดระเบียบการรับอ้อยของโรงงานให้สอดคล้องกับการส่งออกอ้อยของชาวไร่โดยให้พื้นที่เพาะปลูกของชาวไร่ที่อยู่ในพื้นที่ใกล้โรงงานใดเป็นคู่สัญญากับโรงงานนั้น เพื่อลดต้นทุนในการขนส่งอ้อยเข้าสู่โรงงานน้ำตาล

2. กำหนดมาตรฐานประสิทธิภาพการผลิตน้ำตาลของโรงงาน เพื่อให้โรงงานมีการพัฒนาอันจะเป็นการเพิ่มรายได้ให้แก่ระบบอุตสาหกรรมอ้อยและน้ำตาล

2. อภิปรายผล

ผลการศึกษาครั้งนี้ พบว่า โครงสร้างการส่งออกน้ำตาลทรายของประเทศไทย มีปริมาณการส่งออกน้ำตาลทรายดิบลดลง เริ่มตั้งแต่ปี 2546 เป็นต้นไป เกิดจากน้ำตาลทรายดิบมีคุณภาพต่ำกว่าประเทศคู่แข่ง ในขณะที่ยอดส่งออกน้ำตาลทรายขาวกลับเพิ่มขึ้นอย่างต่อเนื่อง สอดคล้องกับ สมลพร คงจินตมูณี (2545) ความสามารถในการแข่งขันการส่งออกน้ำตาลของไทย ผลการวิเคราะห์ภาพรวมของปริมาณการส่งออกน้ำตาลทรายรวมในตลาดทั้งหมด พบว่าประเทศไทยสามารถขยายปริมาณการส่งออกน้ำตาลทรายทั้งสองชนิดได้เพิ่มขึ้น โดยเฉลี่ยปีละ 96.069 ตัน โดยสามารถส่งออกน้ำตาลทรายได้มากกว่าผลของการขยายตัวของตลาดโลกที่เพิ่มขึ้น เฉลี่ยปีละ 25,984 และผลการศึกษายังได้สอดคล้องกับอนันดา เรืองขงษาปณ์ (2547) การวิเคราะห์ความได้เปรียบโดยเปรียบเทียบในการผลิตและส่งออกน้ำตาลทรายของประเทศไทย ผลการวิจัยพบว่า ในช่วงปี 2538-2545 ประเทศไทยมีความได้เปรียบ โดยเปรียบเทียบในการส่งออกน้ำตาลทรายดิบและน้ำตาลทรายขาวไปยังทุกตลาด ยกเว้น การส่งออกน้ำตาลทรายขาวไปยังประเทศญี่ปุ่น และยังพบว่าประเทศไทยไม่มีความได้เปรียบ โดยเปรียบเทียบในการผลิตน้ำตาลทรายทุกปีที่ทำการศึกษา

จากผลการศึกษา พบว่า ประเทศไทยมีพื้นที่เพาะปลูกอ้อยกระจายอยู่ทั่วไปในภาคเหนือ ภาคกลาง และภาคตะวันออกเฉียงเหนือ ทำให้แนวโน้มของพื้นที่เพาะปลูกมีทิศทางที่ไม่แน่นอน ส่วนผลผลิตต่อไร่ที่ได้ยังอยู่ในเกณฑ์ที่ต่ำเมื่อเทียบกับประเทศผู้ส่งออกน้ำตาลรายอื่น ๆ ทำให้ไทยเสียเปรียบในด้านต้นทุนการผลิต สำหรับประเทศที่นำเข้าน้ำตาลจากไทยส่วนใหญ่จะเป็นประเทศในแถบเอเชียด้วยกัน ได้แก่ มาเลเซีย อินโดนีเซีย เกาหลีใต้ ญี่ปุ่น และจีน ทำให้ไทยมีความได้เปรียบในด้านต้นทุนในการขนส่งเมื่อเทียบกับประเทศผู้ผลิตน้ำตาลรายอื่น สอดคล้องกับเกียรติภูมิ ศรีจันทร์รัตน์ (2540) ภาวะแนวโน้มตลาดน้ำตาลทรายของประเทศไทยในอนาคต จากการศึกษาพบว่า แนวโน้มการเปลี่ยนแปลงการผลิตอ้อยของประเทศไทยมีแนวโน้มที่จะเพิ่มขึ้นจากเดิม และขยายตัวออกสู่ภาคตะวันออกเฉียงเหนือ ปริมาณผลผลิตน้ำตาลเพิ่มขึ้นมีแนวโน้มขยายตัวไปยังภาคตะวันออกเฉียงเหนือเป็นส่วนใหญ่

จากการวิเคราะห์ SWOT พบว่า การแข่งขันของอุตสาหกรรมน้ำตาลของโลกอย่างรุนแรง ประเทศไทยยังมีความได้เปรียบ โดยเปรียบเทียบในการส่งออก เนื่องจากประเทศไทยเป็นผู้ส่งออกน้ำตาลทรายรายใหญ่ของโลก และมีความได้เปรียบเชิงแข่งขันในด้านที่ตั้งของประเทศ ถึงแม้ต้นทุน

การผลิตของประเทศไทยสูงทำให้ประเทศไทยเสียเปรียบในด้านต้นทุน การเพาะปลูกอ้อย และการผลิตน้ำตาลทราย ตลอดจนมีอัตราการใช้กำลังการผลิตน้ำตาลทรายต่ำ ดังนั้น รัฐบาลรวมทั้งผู้ประกอบการ โรงงานน้ำตาลทราย ควรให้ความสำคัญกับการวิจัยและพัฒนาการเพาะปลูกอ้อย และพัฒนาระบบชลประทาน ตลอดจนผู้ประกอบการ โรงงานน้ำตาลทราย ควรปรับปรุงกระบวนการผลิตน้ำตาลทราย และการจัดการ โรงงานให้มีประสิทธิภาพ ในด้านการส่งออกรัฐบาลควรร่วมกับผู้ประกอบการ โรงงานน้ำตาลทราย ในการกำหนดแผนยุทธศาสตร์ในด้านการตลาดน้ำตาลทรายของประเทศ รวมทั้งรัฐบาลควรใช้วิธีทางการทูตในการเจรจาตลาดน้ำตาลทรายต่างประเทศที่ภาคเอกชนไม่สามารถเข้าไปได้ดีเท่าที่ควร ตามช่องทางการค้าปกติ นอกจากนี้ผู้ประกอบการ โรงงานน้ำตาลทราย ควรผลิตน้ำตาลทรายให้ตรงกับความต้องการของตลาด เพื่อเป็นการขยายตลาด และเพิ่มส่วนครองตลาดให้กับอุตสาหกรรมน้ำตาลของประเทศ สอดคล้องกับฉวีวรรณ คล้ายยา (2547) การวิเคราะห์การเปลี่ยนแปลงตลาดน้ำตาลของโลก และผลกระทบต่อการส่งออกน้ำตาลของไทย ประเทศไทยมีความได้เปรียบในสภาพที่ตั้งภูมิศาสตร์ที่อยู่ท่ามกลางผู้บริโภครายใหญ่ แต่มีการแข่งขันอย่างรุนแรงกับประเทศผู้ส่งออกรายอื่น ได้แก่ บราซิล และออสเตรเลีย นอกจากนี้ประเทศผู้ผลิตและผู้นำเข้าที่พัฒนาแล้ว ได้แก่ สหภาพยุโรป สหรัฐอเมริกา และญี่ปุ่น มีการอุดหนุนการผลิต การส่งออก และปกป้องผู้ผลิตภายในประเทศด้วยมาตรการทางภาษีและมิใช่ภาษีหลายประการ ส่งผลให้ราคาน้ำตาลตลาดโลกตกต่ำ

3. ข้อเสนอแนะ

อุตสาหกรรมน้ำตาลของโลก มีการเปิดเสรีมากขึ้นตามสภาพแวดล้อมการค้าโลกเสรี ได้แก่ การเปิดเสรีการค้าองค์การการค้าโลก (WTO) การทำความตกลงการค้าเสรี (FTA) การปฏิรูประบบอุตสาหกรรมน้ำตาลของสหภาพยุโรป และแนวโน้มการผลิตและการบริโภคเอธานอลที่เพิ่มสูงขึ้น ถ้าหากต้องการให้อุตสาหกรรมน้ำตาลของไทยมีการพัฒนาที่ยั่งยืน เพื่อเพิ่มขีดความสามารถทางการแข่งขันน้ำตาลในตลาดโลกได้ ควรได้รับการสนับสนุนหรือปรับปรุงในเรื่องต่อไปนี้

1. รัฐบาลควรเปิดการค้าเสรีการค้าองค์การการค้าโลก (WTO) เพื่อให้ระบบการบริหารอุตสาหกรรมอ้อยและน้ำตาลมีการแข่งขันเสรีมากขึ้น
2. รัฐบาลควรส่งเสริมให้มีการปลูกอ้อยและผลิตน้ำตาลเพิ่มขึ้นอย่างต่อเนื่อง รวมไปถึงการใช้ข้อได้เปรียบทางด้านราคาส่งออกในรูปแบบ F.O.B (Free on Board)
3. จากการศึกษาที่ประเทศไทยมีความได้เปรียบในด้านสถานที่ตั้งทางภูมิศาสตร์ที่เหมาะสม ส่งผลให้การส่งออกเป็นประโยชน์ต่อการขยายปริมาณการค้าระหว่างประเทศ ทั้งนี้ เพื่อรักษาประเทศ

คู่ค้าเดิมและเพิ่มคู่ค้าใหม่ โดยเฉพาะในทวีปเอเชียให้มากขึ้น ประเทศไทยจะต้องปรับปรุงเรื่องคุณภาพของน้ำตาลทรายดิบให้สูงขึ้น

4. ประเทศไทยควรมีบริษัทผู้ค้าน้ำตาลของตนเอง ซึ่งจะช่วยให้สามารถดำเนินการตลาดเชิงรุก
5. ปรับปรุงพัฒนาผู้ผลิตน้ำตาลไทย เพื่อให้ปรับตัวให้ทันกับการเปลี่ยนแปลงของตลาดโลก
6. ปรับปรุงการพัฒนาขีดความสามารถด้านผลิต ทำให้น้ำตาลมีคุณภาพดี มีมาตรฐานคงที่เทียบเท่าคู่แข่ง ต้นทุนต่ำ มีความยืดหยุ่นตรงกับความต้องการของตลาด มีประสิทธิภาพสามารถแข่งขันกับบราซิล ในอนาคตประเทศไทยอาจเป็นผู้นำในการแข่งขันการส่งออกน้ำตาลในตลาดโลกได้

ข้อจำกัดในการศึกษา

1. มีข้อจำกัดของข้อมูลในเรื่องชนิดของน้ำตาล เนื่องจากข้อมูลที่ได้รับจากการรายงานของบริษัทส่งออกน้ำตาล ทางบริษัท ได้รายงานเป็นน้ำตาลทรายขาว และน้ำตาลทรายดิบ ทำให้ไม่สามารถแยกน้ำตาลทรายขาวกับน้ำตาลทรายขาวบริสุทธิ์ได้
2. ขอบเขตในการศึกษาครั้งนี้กว้างเกินไป ทำให้การวิเคราะห์ในบางประเด็นมีความละเอียดไม่มากเท่าที่ควร และไม่สามารถเปรียบเทียบความได้เปรียบในการแข่งขันได้อย่างชัดเจน เนื่องจากข้อจำกัดของข้อมูลที่รวบรวมได้

ข้อเสนอแนะในการศึกษาครั้งต่อไป

1. การศึกษาโครงสร้างต้นทุนอุตสาหกรรมน้ำตาล ควรทำการศึกษาโดยจำแนกเป็นรายบริษัทส่งออก ซึ่งจะช่วยให้ทราบได้ว่าบริษัทส่งออกใดมีต้นทุนสูงหรือต่ำ
2. ควรศึกษาระดับของการซื้อซ้ำของลูกค้าที่ซื้อน้ำตาลจากประเทศไทย เพื่อเก็บข้อมูลลูกค้าเดิมไว้ และหากกลุ่มลูกค้ารายใหม่
3. การรักษาลูกค้าน้ำตาลของไทยในตลาดโลก ควรทำส่วนแบ่งทางการตลาด (Market Share) ให้สูงขึ้น

บรรณานุกรม

กลุ่มวังขนาย : บทสรุป การศึกษาฐานระบบอุตสาหกรรมอ้อยและน้ำตาลทราย ในประเทศ
ออสเตรเลีย บราซิล ในปี 2543 2545 2546 และแนวทางการพัฒนาระบบ
อุตสาหกรรมอ้อยและน้ำตาล

เกียรติภูมิ ศรีจันทร์รัตน์ 2540 สภาวะแนวโน้มตลาดน้ำตาลทรายของประเทศไทยในอนาคต
วิทยานิพนธ์ มหาวิทยาลัยวงษ์ชวลิตกุล

จินตนา เศษผล 2540 การวิเคราะห์ผลกระทบของนโยบายอุตสาหกรรมน้ำตาลใน
ประเทศไทย
กรุงเทพมหานคร : วิทยานิพนธ์ปริญญาโท, มหาวิทยาลัยเกษตรศาสตร์

จنگล สุวรรณไสละ 2547 การวิเคราะห์องค์ประกอบราคาเสถียรภาพในราคาและรายได้
ของอุตสาหกรรมอ้อยและน้ำตาล

ฉวีวรรณ คล้ายยา 2547 การวิเคราะห์การเปลี่ยนแปลงตลาดน้ำตาลของโลก และผลกระทบ
ต่อการส่งออกน้ำตาลของไทย

ชรินทร์ เดชอัมพรไพศาล 2545 การวิเคราะห์สภาพการแข่งขันในการส่งออกน้ำตาลไทย
กรุงเทพมหานคร : วิทยานิพนธ์ปริญญาโท มหาวิทยาลัยเกษตรศาสตร์

เชอิจิ ฟุคุย และสมพงษ์ อรพินท์ 2540 การพัฒนาอุตสาหกรรมกับบทบาทรัฐบาล
: เศรษฐกิจการเมืองของนโยบายน้ำตาลไทย

ถวัลย์ มุขจินดา 2533 การวิเคราะห์ทางเศรษฐมิติของอุปทานและอุปสงค์น้ำตาลของไทย
กรุงเทพมหานคร: วิทยานิพนธ์ปริญญาโท, มหาวิทยาลัยเกษตรศาสตร์

ธนาคารแห่งประเทศไทย 2542 ภาวะอุตสาหกรรมน้ำตาลไทย ปี 2542 และแนวโน้ม ปี 2543
กรุงเทพมหานคร

บริษัท อ้อยและน้ำตาลไทย จำกัด

เปรมมา จันทบุตร 2547 การพยากรณ์ราคาส่งออกน้ำตาล โดยวิธีอาร์มา

วิริสรา รูปสวย 2547 การวิเคราะห์ความได้เปรียบ โดยเปรียบเทียบในอุตสาหกรรมน้ำตาล
ของไทย

วารสารเศรษฐศาสตร์เกษตร ปีที่ 15 ฉบับที่ 2 ก.ค. – ธ.ค. 2539

มหาวิทยาลัยเกษตรศาสตร์ : กรุงเทพมหานคร

วิไลลักษณ์ สกฤตเกษมฤทัย 2545 ผลกระทบของการค้าเสรีที่มีต่ออุตสาหกรรมอ้อยและน้ำตาลไทย

ศรารุช สุขวิญญา 2546 การวิเคราะห์ความสามารถในการส่งออกน้ำตาลของไทย

วิทยานิพนธ์ มหาวิทยาลัยเกษตรศาสตร์

ร้อยตำรวจเอกหญิง ศรีจันทร์ ศรีนิล 2542 การวิเคราะห์อุตสาหกรรมน้ำตาลของไทย

ศูนย์ข้อมูลธนาคารนครหลวงไทย

ศูนย์วิจัยกสิกรไทย

สถาบันเพื่อการพัฒนาประเทศไทย 2543 โครงการวิจัยอุตสาหกรรมอ้อยและน้ำตาล : ผู้รู้ทาง

การขยายการผลิตเพื่อเพิ่มการส่งออก กรุงเทพมหานคร

สามสมาคมโรงงานน้ำตาลทราย : ข้อเสนอเพื่อการพัฒนาอุตสาหกรรมอ้อยและน้ำตาล

สามสมาคมโรงงานน้ำตาลทราย : การสัมมนามติใหม่ของการพัฒนาระบบอุตสาหกรรมอ้อย
และน้ำตาลไทย สิงหาคม 2548

สำนักงานคณะกรรมการอ้อยและน้ำตาลทราย : รายชื่อ โรงงานน้ำตาลในประเทศไทย
: วารสารอ้อยและน้ำตาลทราย ปีที่ 3 ฉบับที่ 5 เดือนกรกฎาคม – สิงหาคม 2550

สมพร อิศวิลานนท์ 2539 การวิเคราะห์และแนวโน้มการบริโภคน้ำตาลทรายของ
ครัวเรือนไทย

สมลพร คงจินดาภูมิ 2545 ความสามารถในการแข่งขันการส่งออกน้ำตาลของประเทศไทย

อังกราวรรณ งามญาณและคณะ 2539 ศักยภาพการแข่งขันของอุตสาหกรรมน้ำตาล
โดยใช้ SWOT Analysis

อัญชลิ แสงหล่อ 2547 การวิเคราะห์โครงสร้างตลาดและพฤติกรรมการแข่งขันของ
อุตสาหกรรมน้ำตาลในประเทศไทย

อนันตา เรืองขงษาปณ์ 2547 การวิเคราะห์ความได้เปรียบ โดยเปรียบเทียบในการผลิต
และส่งออกน้ำตาลทรายของประเทศไทย

ประวัติผู้ศึกษา

ชื่อ	นางสาวนิชาภา ปุณณวัฒน์
วัน เดือน ปี	25 ตุลาคม 2511
สถานที่เกิด	ยะลา
ประวัติการศึกษา	ศิลปศาสตรบัณฑิต มหาวิทยาลัยราชภัฏบ้านสมเด็จเจ้าพระยา 2536
สถานที่ทำงาน	บริษัท การค้าอุตสาหกรรมน้ำตาล จำกัด กรุงเทพมหานคร
ตำแหน่ง	เลขานุการ กรรมการผู้จัดการ ผู้ช่วยฝ่ายบริหาร