

กิตติกรรมประกาศ

การทำวิทยานิพนธ์ฉบับนี้ ผู้วิจัยได้รับความอนุเคราะห์อย่างยิ่งจาก รองศาสตราจารย์ ดร.เบญจมาศ อยู่ประเสริฐ และรองศาสตราจารย์ ดร.รจ ศิริสัตยลักษณ์ แห่งวิชาส่งเสริมการเกษตร สาขาส่งเสริมการเกษตรและสหกรณ์ มหาวิทยาลัยสุโขทัยธรรมาธิราช อาจารย์ที่ปรึกษาวิทยานิพนธ์ ที่ได้กรุณาให้คำแนะนำและติดตามการทำวิทยานิพนธ์นี้อย่างใกล้ชิดเสมอมา นับตั้งแต่เริ่มต้นจนเสร็จสมบูรณ์ ผู้วิจัยรู้สึกซาบซึ้งในความกรุณา และขอขอบพระคุณท่านเป็นอย่างยิ่ง

ผู้วิจัยขอขอบพระคุณ ศาสตราจารย์ ดร.ยุวัฒน์ วุฒิเมธี ที่ได้กรุณาให้เกียรติร่วมเป็นคณะกรรมการสอบวิทยานิพนธ์ครั้งนี้ ตลอดจนการให้คำแนะนำในการปรับปรุงให้วิทยานิพนธ์ถูกต้องสมบูรณ์ยิ่งขึ้น

ผู้วิจัยยังได้รับกำลังใจอย่างดีจากครอบครัวไม่ว่าจะเป็นบิดา มารดา ภรรยา ตลอดจนเพื่อนร่วมรุ่น ซึ่งผู้วิจัยถือว่ามีค่าเป็นอย่างยิ่ง

นอกจากนี้ผู้วิจัยขอขอบพระคุณคณาจารย์ในสาขาวิชาส่งเสริมการเกษตรและสหกรณ์ที่ได้ประสิทธิ์ประสาทวิชาความรู้ตลอดจนให้กำลังใจจนทำให้การศึกษาครั้งนี้เสร็จสมบูรณ์

ประโยชน์ใดๆ ก็ตามที่เกิดจากการวิจัยครั้งนี้ ผู้วิจัยขอมอบให้ผู้สนใจในการศึกษาและพัฒนาการเกษตรของไทยให้เจริญรุ่งเรืองสืบไป

นรุท พึ่งสุข

กรกฎาคม 2547

ชื่อวิทยานิพนธ์ ปัจจัยที่เกี่ยวข้องกับการมีส่วนร่วมในกิจกรรมกลุ่มของสมาชิกสหกรณ์

การเกษตรพัฒนา จำกัด จังหวัดอุบลราชธานี

ผู้วิจัย นายนรุท พิงสุข ปริญญา เกษตรศาสตรมหาบัณฑิต (ส่งเสริมการเกษตร) อาจารย์ที่ปรึกษา

(1) รองศาสตราจารย์ ดร.เบญจมาศ อยู่ประเสริฐ (2) รองศาสตราจารย์ ดร.รุจ ศิริสัตย์ลักษณ์

ปีการศึกษา 2546

บทคัดย่อ

การวิจัยที่เกี่ยวข้องกับการมีส่วนร่วมในกิจกรรมกลุ่มของสมาชิกสหกรณ์การเกษตรพัฒนา จำกัด จังหวัดอุบลราชธานี มีวัตถุประสงค์ (1) ศึกษาสภาพพื้นฐานด้านเศรษฐกิจและสังคมของสมาชิกสหกรณ์ (2) ศึกษาการมีส่วนร่วมในกิจกรรมต่าง ๆ ของสมาชิกสหกรณ์ (3) ศึกษาปัจจัยที่เกี่ยวข้องกับการมีส่วนร่วมในกิจกรรมของสมาชิกสหกรณ์ (4) ศึกษาปัญหาและข้อเสนอแนะในการมีส่วนร่วมกิจกรรมกลุ่มของสมาชิกสหกรณ์

การวิจัยครั้งนี้เป็นการวิจัยเชิงสหสัมพันธ์ ประชากรที่ศึกษาคือสมาชิกสหกรณ์ในจังหวัดอุบลราชธานี จำนวน 1,208 คน คำนวณหากกลุ่มตัวอย่างด้วยการใช้สูตรของ Yamane ได้กลุ่มตัวอย่าง 300 ตัวอย่าง แล้วทำการสุ่มตัวอย่างด้วยวิธีการจับสลาก เก็บข้อมูลโดยใช้แบบสัมภาษณ์และนำมาวิเคราะห์ข้อมูล อธิบายลักษณะข้อมูลโดยใช้ค่าร้อยละ ค่าเฉลี่ย ค่าต่ำสุด ค่าสูงสุด ค่าเบี่ยงเบนมาตรฐาน และหาค่าสัมพัทธ์ระหว่างตัวแปร โดยวิเคราะห์การถดถอยพหุคูณ

ผลการวิจัยพบว่า (1) สมาชิกส่วนใหญ่มีส่วนร่วมในกิจกรรมกลุ่ม ได้แก่ การกู้เงิน ระบายสินค้า การไปร่วมประชุมใหญ่สามัญ การซื้อสินค้าจากกลุ่มนำมาจำหน่าย การบำเพ็ญสาธารณประโยชน์ซึ่งกลุ่มจัดขึ้น การรับบริการเผยแพร่ความรู้จากเจ้าหน้าที่ หรือผู้เกี่ยวข้องที่กลุ่มจัดขึ้น

ซึ่งสมาชิกจำนวนน้อยที่สุดมีส่วนร่วมในกิจกรรม การรวบรวมผลผลิต หรือผลิตภัณฑ์ เพื่อให้กลุ่มนำมาขายร่วมกัน ตามลำดับ (2) ปัจจัยที่เกี่ยวข้องกับการมีส่วนร่วมในกิจกรรมกลุ่มของสมาชิก ได้แก่ ตำแหน่งทางสังคม การติดต่อกับเจ้าหน้าที่ การติดต่อผู้นำท้องถิ่น (3) ประเด็นปัญหาของการมีส่วนร่วมในกิจกรรมกลุ่มของสมาชิกมากที่สุดคือ การรวบรวมผลผลิต และผลิตภัณฑ์ เพื่อให้กลุ่มนำมาขายร่วมกัน

ความสำคัญ ปัจจัยที่เกี่ยวข้องกับการมีส่วนร่วมในกิจกรรมกลุ่มของสมาชิกสหกรณ์การเกษตรพัฒนา จำกัด จังหวัดอุบลราชธานี

Thesis title: Factors Relating to Participation in Group Activities of Kaset Patana Cooperatives Ltd. Members, Ubon Ratchathani Province

Researcher: Mr.Nurut Perngsuk; **Degree:** Master of Agriculture (Agricultural Extension)

Thesis Advisor: (1) Dr.Benchamas Yooprasert, Association Professor; (2) Dr. Ruth Sirisunyaluck, Association Professor; **Academic year:** 2003

ABSTRACT

The research objectives in member participating in group activities of Sahakorn Karnkased Padthana limited in Ubon Ratchathani province are as follows: 1) To examine fundamental economic and social status of the members of the cooperative, 2) To study participation of the members of the cooperative, 3) To determine the factors that affect participation of the members of the cooperative, 4) To find problems and suggestions in member participating in group activities.

This research uses correlation analysis. The population is the members of the cooperative in Ubon Ratchathani province (1,208 people). Three hundred of them are selected randomly as samples according to Yamane formula. An interview is applied for information gathering. The information are then processed using percentage, mean, min, max, standard deviation, and multiple regression.

The result shows that, firstly, the activities that members join are borrowing short term loan, the common meeting, distribution cooperative goods, charitable activities, knowledge transfer from invited speakers, and group products collection respectively, secondly, the factors influenced participation of the members are social position, officer contact and local leader contact, lastly, the most important problems in member participating in group activities is gathering group products to sell by cooperative.

Keywords: The factors that affect participation of the members of the cooperative.

สารบัญ

	หน้า
บทคัดย่อภาษาไทย.....	ง
บทคัดย่อภาษาอังกฤษ.....	จ
กิตติกรรมประกาศ.....	ฉ
สารบัญตาราง.....	ฅ
สารบัญภาพ.....	ญ
บทที่ 1 บทนำ	1
ความเป็นมาและความสำคัญของปัญหา.....	1
วัตถุประสงค์การวิจัย.....	2
กรอบแนวคิดในการวิจัย.....	2
สมมติฐานการวิจัย.....	4
ขอบเขตการวิจัย.....	4
นิยามศัพท์เฉพาะ.....	5
ประโยชน์ที่คาดว่าจะได้รับ.....	7
บทที่ 2 วรรณกรรมที่เกี่ยวข้อง.....	8
สภาพทั่วไปของจังหวัดอุบลราชธานี.....	8
แนวคิดและทฤษฎีที่เกี่ยวข้องกับสหกรณ์.....	9
สหกรณ์การเกษตรพัฒนา จำกัด	13
แนวคิดและทฤษฎีที่เกี่ยวข้องกับการมีส่วนร่วม.....	24
ผลงานวิจัยที่เกี่ยวข้อง.....	35
บทที่ 3 วิธีการดำเนินการวิจัย.....	37
ประชากรและกลุ่มตัวอย่าง.....	37
เครื่องมือที่ใช้ในการวิจัย.....	38
การเก็บรวบรวมข้อมูล.....	39
การวิเคราะห์ข้อมูล.....	40

สารบัญ (ต่อ)

	หน้า
บทที่ 4 ผลการวิเคราะห์ข้อมูล.....	41
สถานภาพส่วนบุคคลของสมาชิกสหกรณ์การเกษตรพัฒนา จำกัด	41
สภาพสังคมและเศรษฐกิจ ของสมาชิกสหกรณ์การเกษตรพัฒนา จำกัด.....	43
การมีส่วนร่วมในกิจกรรมต่างๆ ของสมาชิกสหกรณ์การเกษตรพัฒนา จำกัด.....	49
ปัญหาและข้อเสนอแนะในการมีส่วนร่วมกิจกรรมต่างๆ ของสมาชิกสหกรณ์ การเกษตรพัฒนาจำกัด.....	51
ปัจจัยที่เกี่ยวข้องกับการมีส่วนร่วม ของสมาชิกสหกรณ์การเกษตรพัฒนา จำกัด.....	53
บทที่ 5 สรุปผลการวิจัย อภิปรายผล และข้อเสนอแนะ.....	57
สรุปผลการวิจัย.....	57
อภิปรายผล	60
ข้อเสนอแนะ.....	61
บรรณานุกรม.....	63
ภาคผนวก.....	69
แบบสัมภาษณ์สำหรับการวิจัย.....	70
ประวัติผู้วิจัย.....	76

สารบัญตาราง

	หน้า
ตารางที่ 3.1 ประชากรศึกษา.....	37
ตารางที่ 3.2 กลุ่มตัวอย่างของสมาชิกสหกรณ์การเกษตรที่ใช้ในการวิจัย.....	38
ตารางที่ 4.1 สถานภาพส่วนบุคคลของสมาชิกสหกรณ์การเกษตรพัฒนาจำกัด.....	41
ตารางที่ 4.2 สภาพทางเศรษฐกิจและสังคมของสมาชิกสหกรณ์การเกษตรพัฒนา จำกัด.....	43
ตารางที่ 4.3 สภาพพื้นที่และรายได้ทางการเกษตรของสมาชิกสหกรณ์การเกษตร พัฒนา จำกัด.....	44
ตารางที่ 4.4 การติดต่อกับเจ้าหน้าที่ของรัฐ และผู้นำท้องถิ่นเพื่อปรึกษาหารือ หรือขอ คำแนะนำในเรื่องการประกอบอาชีพ หรือดำเนินงานของกลุ่มสมาชิก สหกรณ์การเกษตรพัฒนา จำกัด.....	47
ตารางที่ 4.5 ลำดับการมีส่วนร่วมในกิจกรรมต่างๆ ของสมาชิกสหกรณ์การเกษตร พัฒนา จำกัด.....	49
ตารางที่ 4.6 การมีส่วนร่วมในกิจกรรมต่างๆ ของสมาชิกสหกรณ์การเกษตรพัฒนา จำกัด.....	50
ตารางที่ 4.7 ระดับการมีส่วนร่วมในกิจกรรมต่างๆ ของสมาชิกสหกรณ์การเกษตร พัฒนา จำกัด.....	50
ตารางที่ 4.8 ลักษณะปัญหาในการมีส่วนร่วมในกิจกรรมต่างๆ ของกลุ่มสมาชิก สหกรณ์การเกษตรพัฒนา จำกัด.....	51
ตารางที่ 4.9 ค่าเฉลี่ยและส่วนเบี่ยงเบนมาตรฐานของตัวแปรที่ใช้ในการวิเคราะห์.....	53
ตารางที่ 4.10 เมตริกสัมประสิทธิ์สหสัมพันธ์ ตัวแปรอิสระ 7 ตัวแปร ที่มีผลต่อการมี ส่วนร่วมในกิจกรรมกลุ่มของสมาชิกสหกรณ์การเกษตรพัฒนา จำกัด.....	54
ตารางที่ 4.11 ความสัมพันธ์ระหว่างสถานภาพส่วนบุคคล สภาพสังคมและเศรษฐกิจที่ มีต่อการมีส่วนร่วมในกิจกรรมกลุ่มของสมาชิกสหกรณ์การเกษตรพัฒนา จำกัด.....	55

สารบัญญภาพ

	หน้า
ภาพที่ 1.1 กรอบแนวคิด (Conceptual Framework) ในการวิจัย.....	4
ภาพที่ 1.2 โครงสร้างการจัดองค์การของสหกรณ์การเกษตรพัฒนา จำกัด	21

บทที่ 1

บทนำ

1. ความเป็นมาและความสำคัญของปัญหา

การพัฒนาประเทศไทย เพื่อให้เป็นประเทศเกษตรอุตสาหกรรม จะต้องมีการพัฒนาพร้อมกันไปทุก ๆ ด้าน ทั้งทางด้านเศรษฐกิจ สังคม และการเมือง การพัฒนาประเทศในปัจจุบัน แนวทางที่สำคัญแนวทางหนึ่ง คือ มุ่งเน้นให้ประชาชนได้เข้ามามีบทบาทและมีส่วนร่วมในการแก้ไขปัญหาของตนเองและชุมชนให้มากยิ่งขึ้น ทั้งนี้ เพื่อลดบทบาทและกิจกรรมภาครัฐลง ในส่วนที่ประชาชนสามารถดำเนินการเอง และการช่วยเหลือตนเองได้ (สำนักงานคณะกรรมการพัฒนาการเศรษฐกิจและสังคมแห่งชาติ, 2529) โดยยึดหลักการกระจายอำนาจให้ประชาชนในท้องถิ่นได้มีส่วนร่วมในการวางแผน ตัดสินใจ และร่วมดำเนินการพัฒนาอย่างเต็มกำลังความสามารถ

สหกรณ์การเกษตร (Agricultural Cooperatives) เป็นองค์กรหนึ่งที่ประชาชนที่มีอาชีพทางการเกษตรร่วมกันจัดตั้งขึ้น เพื่อวัตถุประสงค์ในการยกระดับฐานะทางเศรษฐกิจและสังคมของสมาชิกให้ดีขึ้น ด้วยวิธีดำเนินการร่วมกันบนพื้นฐานของการช่วยเหลือตนเองและช่วยเหลือซึ่งกันและกัน (self help and mutual help) ในด้านการผลิต, การตลาด และการเงิน ตามหลักการสหกรณ์

สหกรณ์การเกษตรจึงนับว่าเป็นองค์กรที่มีบทบาทสำคัญในการพัฒนาเศรษฐกิจและสังคมซึ่งประเทศต่าง ๆ ทั้งที่พัฒนาแล้วและกำลังพัฒนาได้อาศัยสหกรณ์การเกษตรเป็นเครื่องมือสำคัญในการพัฒนาการเกษตรและพัฒนาชนบท ปัจจุบันการสหกรณ์ในประเทศไทยแบ่งออกเป็น 6 ประเภทด้วยกัน ประกอบด้วย สหกรณ์การเกษตร สหกรณ์นิคม สหกรณ์ประมง สหกรณ์ออมทรัพย์ สหกรณ์ร้านค้า และสหกรณ์บริการ ซึ่งสหกรณ์ประเภทการเกษตรมีจำนวนมากที่สุดถึง 4,578 สหกรณ์ หรือประมาณร้อยละ 61.3 ของจำนวนสหกรณ์ทั้งหมด (สำนักงานเศรษฐกิจการเกษตร 2546)

สหกรณ์การเกษตรพัฒนา จำกัด จังหวัดอุบลราชธานี เป็นสหกรณ์หนึ่งที่ก่อตั้งขึ้นมา เพื่อให้สมาชิกดำเนินการร่วมกันและช่วยเหลือซึ่งกันและกัน เพื่อให้เกิดประโยชน์แก่สมาชิกทั้งทาง

เศรษฐกิจและสังคม ซึ่งมีวัตถุประสงค์ คือ การให้กู้หรือสินเชื่อแก่สมาชิก การรับเงินฝากจากสมาชิก การรวบรวมผลผลิตการเกษตรของสมาชิกมาจัดจำหน่าย ส่งเสริมและเผยแพร่วิชาการเกษตร การร่วมมือช่วยเหลือกันในหมู่สมาชิก ซึ่งการดำเนินการเน้นให้เกษตรกรเข้ามามีส่วนร่วมในกิจกรรมกลุ่มที่สหกรณ์การเกษตรพัฒนา จำกัด ดำเนินการอยู่ จึงจำเป็นต้องมีการศึกษาปัจจัยที่เกี่ยวข้องกับการมีส่วนร่วมในกิจกรรมของสมาชิกสหกรณ์การเกษตร ได้แก่ การประชุมหน่วย การประชุมใหญ่สามัญ การกู้เงินระยะสั้น การซื้อสินค้าจากกลุ่มมาจำหน่าย การรวบรวมผลผลิตหรือผลิตภัณฑ์ การบริการความรู้ การบำเพ็ญสาธารณประโยชน์ และปัญหาและข้อเสนอแนะในการมีส่วนร่วมในกิจการต่างๆ ของสหกรณ์การเกษตรพัฒนา จำกัด เพื่อจะได้ใช้เป็นแนวทางในการส่งเสริมการมีส่วนร่วมของสมาชิกในกิจกรรมต่างๆ ที่สหกรณ์ดำเนินการรวมทั้งพัฒนาให้สหกรณ์มีความเจริญก้าวหน้าต่อไป

2. วัตถุประสงค์ของการวิจัย

- 2.1 เพื่อศึกษาสภาพด้านเศรษฐกิจและสังคมของสมาชิกสหกรณ์การเกษตรพัฒนา จำกัด
- 2.2 เพื่อศึกษาการมีส่วนร่วมในกิจกรรมต่าง ๆ ของสมาชิกสหกรณ์การเกษตรพัฒนา จำกัด
- 2.3 เพื่อศึกษาปัจจัยที่เกี่ยวข้องกับการมีส่วนร่วมในกิจกรรมต่างๆ ของ สมาชิกสหกรณ์การเกษตรพัฒนา จำกัด
- 2.4 เพื่อศึกษาปัญหาและข้อเสนอแนะในการมีส่วนร่วมกิจกรรมต่าง ๆ ของสมาชิกสหกรณ์การเกษตรพัฒนา จำกัด

3. กรอบแนวคิดในการวิจัย

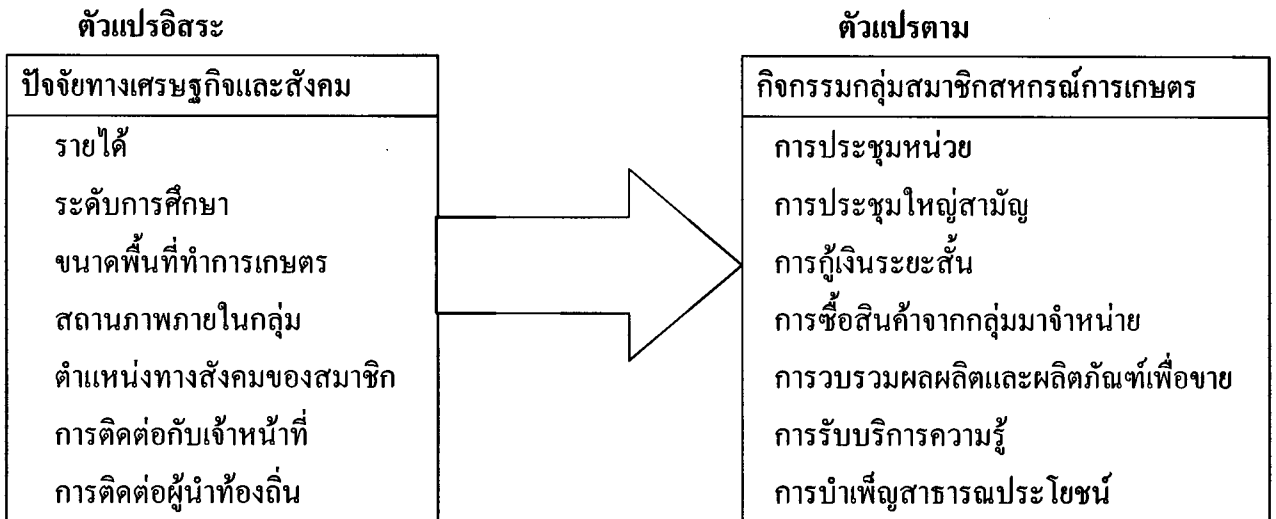
จากแนวคิดและผลงานวิจัยที่เกี่ยวข้อง ผู้วิจัยจึงเลือกศึกษาปัจจัยบางประการที่เกี่ยวข้องกับการมีส่วนร่วมในกิจกรรมกลุ่มของสมาชิกสหกรณ์การเกษตรพัฒนา จำกัด ซึ่งได้แก่

3.1 ตัวแปรอิสระได้แก่

- 3.1.1 รายได้
- 3.1.2 ระดับการศึกษา
- 3.1.3 ขนาดพื้นที่การเกษตร
- 3.1.4 สถานภาพภายในกลุ่ม
- 3.1.5 การติดต่อกับเจ้าหน้าที่รัฐ
- 3.1.6 การติดต่อผู้นำท้องถิ่น
- 3.1.7 ตำแหน่งทางสังคมของสมาชิก

3.2 ตัวแปรตาม คือ การมีส่วนร่วมในกิจกรรม ของกลุ่มสมาชิกสหกรณ์ การเกษตร ได้แก่

- 3.2.1 การประชุมหน่วย
- 3.2.2 การประชุมใหญ่สามัญ
- 3.2.3 การกู้เงินระยะสั้น
- 3.2.4 การซื้อสินค้าจากกลุ่มมาจำหน่าย
- 3.2.5 การรวบรวมผลผลิตหรือผลิตภัณฑ์
- 3.2.6 การบริการความรู้
- 3.2.7 การบำเพ็ญสาธารณประโยชน์



ภาพที่ 1.1 กรอบแนวคิด

4. สมมติฐานการวิจัย

อายุ เพศ ระดับการศึกษา สถานภาพภายในกลุ่ม การเป็นสมาชิก ตำแหน่งทางสังคม รายได้ ขนาดพื้นที่ทำการเกษตร การติดต่อกับเจ้าหน้าที่ของรัฐ และการติดต่อผู้นำท้องถิ่นของสมาชิกอย่างน้อย 1 ปัจจัยเกี่ยวข้องกับการมีส่วนร่วมในกิจกรรมของสมาชิกสหกรณ์การเกษตรพัฒนา จำกัด

5. ขอบเขตของการวิจัย

การวิจัยเรื่องนี้จะศึกษาเกี่ยวกับการมีส่วนร่วมในกิจกรรมกลุ่มของสมาชิกสหกรณ์การเกษตรพัฒนา จำกัด ช่วง มกราคม 2546 – ธันวาคม 2546 จังหวัดอุบลราชธานี ซึ่งประกอบด้วย อำเภอโขงเจียม, อำเภอสรินทร และอำเภอพิบูลมังสาหาร

7. นิยามศัพท์ตามตัวแปร

“สหกรณ์” หมายถึง สหกรณ์การเกษตรที่ได้จัดตั้งตามพระราชบัญญัติสหกรณ์ พุทธศักราช 2511 ซึ่งหมายถึง สหกรณ์การเกษตรพัฒนา จำกัด

“สมาชิก” หมายถึง สมาชิกของสหกรณ์การเกษตรพัฒนา จำกัด

“รายได้” หมายถึง รายได้ทั้งหมดของสมาชิกสหกรณ์การเกษตร โดยหักค่าใช้จ่ายในรอบปี

“ระดับการศึกษา” หมายถึง ระดับการศึกษาขั้นสูงสุดของสมาชิกสหกรณ์การเกษตร ตามหลักสูตรของกระทรวงศึกษาธิการ หรือสถาบันการศึกษาอื่นๆ ที่ทางราชการรับรอง

“ขนาดพื้นที่ทำการเกษตร” หมายถึง จำนวนที่ดินที่สมาชิกสหกรณ์การเกษตรใช้ในการทำนา ทำสวน ทำไร่ เลี้ยงสัตว์ ทั้งของตนเอง และเช่า

“สถานภาพภายในกลุ่ม” หมายถึง สภาพของผู้ที่เป็นสมาชิกสหกรณ์การเกษตร ได้แก่ กรรมการประจำตำบล กรรมการประจำอำเภอ ประชาสัมพันธ์

“สมาชิกกลุ่มอื่นๆ” หมายถึง การที่เป็นสมาชิกของกลุ่มอื่นๆ นอกเหนือจากการเป็นสมาชิกของสหกรณ์การเกษตร ได้แก่ กลุ่มเกษตรกร กลุ่มลูกค้ารศ. กลุ่มออมทรัพย์เพื่อการผลิต กลุ่มกองทุนหมู่บ้านและชุมชนเมือง กลุ่มแม่บ้าน กลุ่มสหกรณ์การเกษตรอื่นๆ

“ตำแหน่งทางสังคม” หมายถึง ตำแหน่งทางสังคมของสมาชิกสหกรณ์การเกษตร ได้แก่ การเป็นประชาชนที่ไม่มีตำแหน่ง และประชาชนที่มีตำแหน่งโดยทางราชการแต่งตั้ง หรือประชาชนเลือก เช่น ผู้ใหญ่บ้าน กรรมการหมู่บ้าน อาสาสมัครหมู่บ้าน ฯลฯ

“การติดต่อกับเจ้าหน้าที่ของรัฐ” หมายถึง การที่สมาชิกสหกรณ์การเกษตรที่ได้พบปะติดต่อกับเจ้าหน้าที่ของรัฐจากกระทรวงเกษตรและสหกรณ์ กระทรวงมหาดไทย กระทรวงศึกษาธิการ และกระทรวงสาธารณสุข ทั้งที่ติดต่อเป็นทางการและไม่เป็นทางการในเรื่องเกี่ยวกับการประกอบอาชีพและการดำเนินงานของกลุ่มสมาชิก

“การติดต่อกับผู้นำท้องถิ่น” หมายถึง การที่สมาชิกสหกรณ์การเกษตรที่ได้พบปะติดต่อกับผู้นำท้องถิ่น ได้แก่ สารวัตรกำนัน ผู้ช่วยผู้ใหญ่บ้าน แพทย์ประจำตำบล คณะกรรมการหมู่บ้าน ผู้นำเกษตรกร พระสงฆ์ เพื่อปรึกษาในด้านการประกอบอาชีพ และการดำเนินงานของกลุ่มสมาชิก

“การมีส่วนร่วมในกิจการสหกรณ์การเกษตร” หมายถึง สมาชิกสหกรณ์การเกษตร ทำกิจกรรมต่างๆ ที่สหกรณ์จัดให้มีขึ้นในเรื่องต่อไปนี้ การเข้าร่วมประชุมหน่วย, ประชุมใหญ่ สามัญ การกู้เงินระยะสั้น การซื้อสินค้าที่กลุ่มนำมาจำหน่าย การรวบรวมผลผลิตหรือผลิตภัณฑ์

เพื่อให้กลุ่มนำไปขายร่วมกัน การไปรับบริการเผยแพร่ความรู้จากเจ้าหน้าที่เกษตรและผู้ที่เกี่ยวข้องซึ่งกลุ่มจัดขึ้น การบำเพ็ญสาธารณประโยชน์ซึ่งกลุ่มจัดขึ้น

“กิจกรรมของสหกรณ์” หมายถึง กิจกรรมต่าง ๆ ที่ทางสหกรณ์จัดให้มีขึ้นเพื่อให้บริการสมาชิก ได้แก่ การเข้าร่วมประชุมหน่วย การไปร่วมประชุมใหญ่สามัญ การกู้เงินระยะสั้น การซื้อสินค้าจากกลุ่ม การรวบรวมผลผลิต หรือผลิตภัณฑ์เพื่อขาย การไปรับบริการเผยแพร่ความรู้จากเจ้าหน้าที่เกษตร การบำเพ็ญสาธารณประโยชน์

“การประชุมหน่วย” หมายถึง การประชุมในระดับหน่วยเกษตรกรรมที่สมาชิกสหกรณ์การเกษตรสังกัดอยู่

“การประชุมใหญ่สามัญ” หมายถึง การประชุมในครั้งแรกภายใน 90 วัน นับแต่วันที่จดทะเบียนกลุ่มสมาชิก และการประชุมใหญ่สามัญประจำปีอย่างน้อยปีละ 1 ครั้ง ของกลุ่มสมาชิกสหกรณ์การเกษตร

“การกู้เงินระยะสั้น” หมายถึง การกู้เงินเพื่อเป็นค่าใช้จ่ายในการดำเนินงานในการเกษตรสำหรับฤดูกาลผลิตหนึ่งๆ โดยมีจำนวนเงินไม่เกินร้อยละ 60 ของราคาประเมินของผลผลิตที่จะใช้เงินกู้นั้นในการผลิต

“การซื้อสินค้าจากกลุ่ม” หมายถึง สมาชิกสหกรณ์การเกษตร ซื้อสินค้าที่ใช้ในการเกษตรกรรม เครื่องอุปโภคบริโภค และสิ่งของอื่นๆ ตามที่สมาชิกจัดมาจำหน่าย

“การรวบรวมผลผลิต หรือผลิตภัณฑ์เพื่อขาย” หมายถึง สมาชิกสหกรณ์การเกษตรนำผลผลิตหรือผลิตภัณฑ์ของตนเองไปรวมกันเพื่อให้กลุ่มสมาชิกสหกรณ์ขายให้กับผู้ซื้อ

“การรับบริการความรู้” หมายถึง สมาชิกสหกรณ์การเกษตรเข้าร่วมรับบริการในกิจกรรมการส่งเสริมและเผยแพร่ความรู้ด้านการเกษตร การผลิตทางอุตสาหกรรม การประกอบอาชีพ จากเจ้าหน้าที่กระทรวงเกษตรและสหกรณ์ และเจ้าหน้าที่อื่นๆ ที่เกี่ยวข้อง ตามที่กลุ่มสมาชิกสหกรณ์การเกษตรจัดให้มีขึ้น

“การบำเพ็ญสาธารณประโยชน์” หมายถึง สมาชิกสหกรณ์การเกษตรเข้าร่วมกิจกรรมสาธารณประโยชน์ในโอกาสต่างๆ ที่กลุ่มจัดให้สมาชิกร่วมมือกัน

7. ประโยชน์ที่คาดว่าจะได้รับ

7.1 ทราบลักษณะพื้นฐานทั่วไปทางสังคมและเศรษฐกิจเพื่อประกอบการพิจารณา ในการทำกิจกรรมกลุ่มของสมาชิกสหกรณ์การเกษตรพัฒนา จำกัด

7.2 ทราบถึงปัจจัยต่างๆ ที่มีผลต่อการมีส่วนร่วมในกิจกรรมกลุ่มของสมาชิกสหกรณ์การเกษตรพัฒนาจำกัด

7.3 เป็นแนวทางเพื่อเปิดโอกาสให้กลุ่มสมาชิกสหกรณ์การเกษตรพัฒนาจำกัด ได้มีส่วนร่วมในการใช้ความคิดริเริ่ม การพัฒนาการตัดสินใจและการร่วมรับผิดชอบในเรื่องต่างๆ อันมีผลมาถึงตัวสมาชิกเอง

7.4 ทำให้เกิดความพอใจของกลุ่มสมาชิกสหกรณ์การเกษตรพัฒนาจำกัด และลดความขัดแย้งที่เกิดขึ้นระหว่างเจ้าหน้าที่รัฐ และผู้นำท้องถิ่นกับกลุ่มสมาชิก

บทที่ 2

วรรณกรรมที่เกี่ยวข้อง

ในการวิจัยเรื่อง ปัจจัยที่เกี่ยวข้องกับการมีส่วนร่วมในกิจกรรมกลุ่มของสมาชิก สหกรณ์การเกษตรพัฒนา จำกัด จังหวัดอุบลราชธานี มีวรรณกรรมที่เกี่ยวข้องดังต่อไปนี้

1. สภาพทั่วไปของจังหวัดอุบลราชธานี
2. แนวคิดและทฤษฎีที่เกี่ยวข้องกับสหกรณ์
3. สหกรณ์การเกษตรพัฒนาจำกัด
4. แนวคิดและทฤษฎีที่เกี่ยวกับการมีส่วนร่วม
5. ผลงานวิจัยที่เกี่ยวข้อง

1. สภาพทั่วไปของจังหวัดอุบลราชธานี

1.1 สถานที่ตั้ง จังหวัดอุบลราชธานี เป็นจังหวัดที่ตั้งอยู่ทางด้านตะวันออกของ ดินแดนภาคตะวันออกเฉียงเหนือ หรือภาคอีสานตอนล่าง ซึ่งคนส่วนใหญ่เรียกว่า อีสานใต้ ตั้งอยู่ บนฝั่งซ้ายของแม่น้ำมูล มีพื้นที่ประมาณ 16,112.50 ตารางกิโลเมตร หรือประมาณ 10 ล้านไร่ คิด เป็นร้อยละ 9.16 ของภาคตะวันออกเฉียงเหนือ อยู่ห่างจากกรุงเทพมหานคร ประมาณ 630 กิโลเมตร โดยทางรถยนต์ หรือ 575 กิโลเมตร โดยทางรถไฟ

1.2 อาณาเขต

ทิศเหนือ ติดต่อ จังหวัดอำนาจเจริญ จังหวัดยโสธร และสาธารณรัฐประชาธิปไตย ประชาชนลาว

ทิศตะวันออก ติดต่อ สาธารณรัฐประชาธิปไตยประชาชนลาว

ทิศใต้ ติดต่อ ประเทศกัมพูชา และจังหวัดศรีสะเกษ

ทิศตะวันตก ติดต่อ จังหวัดศรีสะเกษ และจังหวัดยโสธร

1.3 การเมือง จังหวัดอุบลราชธานี มีสมาชิกวุฒิสภา (สว.) จำนวน 6 คน สมาชิกสภาผู้แทนราษฎร (ส.ส.) จำนวน 11 คน จากเขตเลือกตั้ง 11 เขต

1.4 ลักษณะการปกครอง การปกครองส่วนภูมิภาค แบ่งออกเป็น 20 อำเภอ 5 กิ่งอำเภอ 216 ตำบล 2,570 หมู่บ้าน การปกครองส่วนท้องถิ่น แบ่งออกเป็น 1 องค์การบริหารส่วนจังหวัด, 1 เทศบาลนคร, 1 เทศบาลเมือง, 21 เทศบาลตำบล, 215 องค์การบริหารส่วนตำบล

1.5 ประชากร ประชากรรวมทั้งสิ้น 1,782,745 คน ชาย 894,070 คน หญิง 888,675 คน อำเภอที่มีประชากรมากที่สุด คือ อำเภอเมือง, อำเภอเดชอุดม และอำเภวารินชำราบ

โครงสร้างทางเศรษฐกิจ

สภาพทางเศรษฐกิจโดยทั่วไป ประชากรโดยทั่วไปในจังหวัดอุบลราชธานี ประกอบอาชีพเกษตรกรรม ซึ่งครอบคลุมพื้นที่ถึง 51.07 % ของพื้นที่จังหวัด หรือประมาณ 6,034,170 ไร่ มีสภาพภูมิศาสตร์ที่เหมาะสม เนื่องจากเป็นที่ราบลุ่มและมีแม่น้ำสำคัญ 2 สาย ไหลผ่าน ได้แก่ แม่น้ำมูลและแม่น้ำชี

ในปี 2545 จังหวัดอุบลราชธานี มีมูลค่าผลิตภัณฑ์จังหวัด (GDP.) ตามรายงานประจำปี 37,120 ล้านบาท มูลค่าผลิตภัณฑ์เฉลี่ยต่อหัว (Per Capital GPP) 22,224 บาท/ปี เมื่อพิจารณาด้านสาขาการผลิตที่ทำรายได้ให้แก่จังหวัดมากที่สุด 3 อันดับแรก ได้แก่ สาขาบริการและการท่องเที่ยว มีมูลค่า 7,418 ล้านบาท (คิดเป็น 19.58 %) รองลงมา คือ สาขาเกษตรกรรม มีมูลค่า 7,338 ล้านบาท (คิดเป็น 19.37 %) และสาขาการค้าปลีกและการค้าส่ง มีมูลค่า 6,280 ล้านบาท (คิดเป็น 16.57 %) (สำนักงานคณะกรรมการเศรษฐกิจและสังคมแห่งชาติ 2545)

2. แนวคิดและทฤษฎีที่เกี่ยวข้องกับสหกรณ์

ในการศึกษาวิจัย เรื่อง ปัจจัยที่เกี่ยวข้องกับการมีส่วนร่วมในกิจกรรมกลุ่มของสมาชิกสหกรณ์การเกษตรพัฒนา จำกัด จังหวัดอุบลราชธานี นี้ ได้นำเอาแนวคิดและทฤษฎีมาเป็นแนวทางในการศึกษาวิจัย ดังต่อไปนี้

2.1 ความหมายของสหกรณ์

สหวิทยาลัยรัตนโกสินทร์ (2529 : 8) ได้สรุปความหมายของสหกรณ์ไว้ว่า สหกรณ์ คือ องค์การแบบหนึ่งที่กลุ่มบุคคลจำนวนหนึ่งรวมกันจัดตั้งขึ้น โดยวิธีการที่ถูกต้องตามกฎหมาย เพื่อช่วยกันแก้ไขปัญหาความเดือดร้อนในการครองชีพด้วยวิธีการช่วยเหลือตนเองและช่วยเหลือซึ่งกันและกัน ตามหลักและวิธีการแก้ไขโดยไม่มุ่งหวังผลกำไร

ตามพจนานุกรมฉบับราชบัณฑิตยสถาน พ.ศ. 2525 ได้ให้ความหมายของสหกรณ์ไว้ว่า สหกรณ์ คือ งานร่วมมือกัน เป็นวิธีการจัดการอย่างหนึ่งที่บุคคลพอใจร่วมกัน เพื่อบำรุงความเจริญในทางเศรษฐกิจ โดยการแบ่งกำไรเสมอกัน (ราชบัณฑิตยสถาน, 2525 : 783)

สำหรับนักวิชาการในต่างประเทศ ได้มีผู้ให้ความหมายของสหกรณ์ไว้ดังนี้

Calvert (1983 : 14) เป็นผู้เชี่ยวชาญด้านการสหกรณ์ได้ให้ความหมายของคำว่า สหกรณ์ ไว้ว่า สหกรณ์เป็นองค์การธุรกิจแบบหนึ่งที่บุคคลร่วมกันจัดตั้งขึ้นด้วยความสมัครใจในฐานะที่เป็นมนุษย์ โดยยึดหลักความเสมอภาค เพื่อส่งเสริมผลประโยชน์ทางเศรษฐกิจของตน

Shaars (1973 : 7) ได้ให้ความหมายของสหกรณ์ว่าเป็นธุรกิจที่สมาชิกเป็นเจ้าของด้วยความสมัครใจ และควบคุมโดยสมาชิกผู้ถือหุ้น ดำเนินการโดยสมาชิกและเพื่อสมาชิก โดยยึดหลักไม่แสวงหากำไร

2.2 ความหมายของสหกรณ์การเกษตร

กรมส่งเสริมสหกรณ์ (2526 : 51) ได้ให้ความหมายของสหกรณ์การเกษตร ไว้ว่า สหกรณ์การเกษตร คือ สหกรณ์ที่จัดตั้งขึ้นในกลุ่มผู้ที่มีอาชีพด้านการเกษตร โดยดำเนินธุรกิจแบบเอนกประสงค์ เพื่อแก้ไขปัญหาความเดือดร้อนในการประกอบอาชีพ และช่วยยกฐานะความเป็นอยู่ของสมาชิกให้ดีขึ้น และตามวัตถุประสงค์ของสหกรณ์การเกษตร มีดังนี้ คือ

1. ให้สินเชื่อ
2. จัดหาวัสดุการเกษตรและสิ่งของที่จำเป็นมาจำหน่าย
3. จัดหาตลาดจำหน่ายผลิตผลของสมาชิก
4. จัดปรับปรุงบำรุงที่ดิน
5. ส่งเสริมการเกษตร
6. ให้การศึกษาอบรมทางสหกรณ์

ถวิล เลิศประเสริฐ (2528 : 89) สหกรณ์การเกษตรเป็นสหกรณ์ที่มีสมาชิกประกอบด้วยเกษตรกร สหกรณ์การเกษตรในประเทศไทยโดยทั่วไปมีอาณาเขตดำเนินการคลุมทั้งอำเภอ และทำหน้าที่เอนกประสงค์ ได้แก่ การให้บริการด้านสินเชื่อ จัดหาวัสดุอุปกรณ์การเกษตร การตลาดการปรับปรุงดิน และการส่งเสริมการเกษตร

อุดม เขยทิวส์ และนคร วิโรจพันธุ์ (2525 : 78) สหกรณ์การเกษตร เป็นสหกรณ์ที่จัดตั้งขึ้นในหมู่เกษตรกรหรือเกิดจากการควบสหกรณ์หาทุนและสหกรณ์อื่น ๆ เข้าด้วยกัน สหกรณ์การเกษตร โดยทั่วไปจะมีแดนดำเนินงานคลุมพื้นที่ในหนึ่งอำเภอ และดำเนินงานในรูปเอนกประสงค์ ได้แก่ การให้สินเชื่อ การจัดหาวัสดุอุปกรณ์การเกษตร เครื่องอุปโภคบริโภค

มาจำหน่าย การรวบรวมและการแปรรูปผลิตผลการเกษตรของสมาชิก การให้บริการด้านการปรับปรุงบำรุงดิน และการส่งเสริมการเกษตร

2.3 ความสำเร็จของสหกรณ์

ถวิล เติศประเสริฐ (2528 : 181) ได้กล่าวถึงการดำเนินการสหกรณ์นั้น มีกลุ่มคนอยู่ 3 ฝ่าย ซึ่งมีบทบาทหน้าที่และความรับผิดชอบในการบริหาร คือ สมาชิก คณะกรรมการดำเนินการและฝ่ายจัดการ สมาชิกเป็นฝ่ายใช้อำนาจสูงสุด โดยทางที่ประชุมใหญ่กำหนดนโยบายทั่วไปมอบหมายอำนาจให้คณะกรรมการดำเนินการปฏิบัติ ออกกฎและแก้ไขข้อบังคับ ลงทุนในสหกรณ์และอุดหนุนสหกรณ์ ทำทุกสิ่งทุกอย่างที่สามารถทำได้ เพื่อเพิ่มปริมาณธุรกิจของสหกรณ์ โดยการปรับปรุงบริการสำหรับสมาชิก

สมาน ทองสีมา (2528 : 20) ได้กล่าวถึงบทบาทของสมาชิกในกิจกรรมสหกรณ์สรุปได้คือ การจัดการสหกรณ์ที่ประสบความสำเร็จก็มักจะเป็นสหกรณ์ที่มีกลุ่มคน 3 ฝ่าย ทำงานตามลำดับขั้นตามสายการบังคับบัญชา มีกลุ่มสมาชิกเป็นผู้มีอำนาจสูงสุด รองลงมาก็คือ คณะกรรมการดำเนินงาน มีผู้จัดการ พนักงานเจ้าหน้าที่ของสหกรณ์อยู่ลำดับสุดท้ายสมาชิกสหกรณ์มีบทบาทในการจัดการสหกรณ์ เพราะสมาชิกสหกรณ์เป็นเจ้าของที่เบื้องต้นของสหกรณ์ก็คือ การจัดบริการสนองความต้องการของสมาชิก

2.4 ระดับของสหกรณ์การเกษตร

นรินทร์พร จุลมนต์ (2542 : 128 – 129) แบ่งระดับของสหกรณ์การเกษตรในประเทศไทยเป็น 3 ระดับ คือ

1. สหกรณ์การเกษตรระดับอำเภอ เป็นสหกรณ์การเกษตรในระดับอำเภอ มีเกษตรกรในอำเภอเป็นสมาชิก สหกรณ์การเกษตรจะทำหน้าที่อำนวยความสะดวกและให้บริการแก่สมาชิกครบวงจรตามความต้องการของสมาชิก ให้เงินกู้ ส่งเสริมการออมทรัพย์ รับฝากเงินจากสมาชิกจัดซื้อสินค้ามาจำหน่ายแก่สมาชิก รวบรวมผลิตผลจากสมาชิกจัดจำหน่ายหรือแปรรูปให้บริการด้านความรู้ทางวิชาการประกอบอาชีพด้านสหกรณ์แก่สมาชิก สหกรณ์การเกษตรระดับอำเภอมีการจัดตั้งขึ้นและการกระจายอยู่ทุกอำเภอ ทุกจังหวัดทั่วประเทศ อย่างน้อยอำเภอละ 1 สหกรณ์

2. สหกรณ์การเกษตรระดับจังหวัด หรือชุมนุมสหกรณ์จังหวัด เป็นสหกรณ์ขั้นมัธยม จัดตั้งขึ้นโดยสหกรณ์ระดับอำเภออย่างน้อย 5 สหกรณ์ขึ้นไป ประสงค์จะรวมกันเพื่อดำเนินกิจการหรือก่อให้เกิดประโยชน์ตามวัตถุประสงค์ของสหกรณ์ โดยอำนาจประโยชน์ให้แก่สมาชิกของสหกรณ์ในด้านธุรกิจการผลิต การค้า การอุตสาหกรรม หรือบริการแก่สมาชิก

3. สหกรณ์ระดับชาติหรือชุมนุมสหกรณ์ระดับชาติ จัดตั้งขึ้นโดยมีสหกรณ์ระดับอำเภอและระดับจังหวัดเป็นสมาชิก การจัดตั้งชุมนุมสหกรณ์ระดับชาติมีวัตถุประสงค์เพื่อให้สหกรณ์ดำเนินธุรกิจการค้า การรวบรวมผลิตผลของสมาชิกจำหน่ายทั้งภายในและต่างประเทศ จัดหาสินค้าเพื่อบริการแก่สหกรณ์ ดำเนินการเรื่องคลังสินค้าและเรื่องการเงิน

2.5 ความหมายของการจัดการสหกรณ์

ถวิล เลิศประเสริฐ (2528 : 180) กล่าวอย่างกว้าง ๆ ว่า การจัดการสหกรณ์ก็เช่นเดียวกับการจัดการธุรกิจอื่น มีทักษะทางการจัดการและกระบวนการมากมายที่ต้องการสหกรณ์ก็เหมือนกับองค์การทุกประเภท การจัดการสหกรณ์เกี่ยวข้องกับการใช้และควบคุมทรัพยากรสิ่งของ เงินและ คน เป็นเรื่องการจัดการสินค้าหรือผลิตภัณฑ์ และการจัดให้บริการ การขนส่ง การบัญชี การติดต่อสื่อสาร รวมทั้งการศึกษาอบรมแก่สมาชิก คณะกรรมการ พนักงาน และเจ้าหน้าที่สหกรณ์

2.6 การพัฒนาสหกรณ์การเกษตร

ได้มีเอกสารเผยแพร่และผู้เชี่ยวชาญทางด้านสหกรณ์ ได้ให้แนวคิดสำหรับการพัฒนาสหกรณ์ไว้มากมาย ซึ่งผู้วิจัยขอนำบางส่วนมาเสนอไว้ดังต่อไปนี้

พิรรัตน์ อังกูรรัต (2536) บรรยายเรื่อง ทิศทางการพัฒนาสหกรณ์การเกษตร สรุปได้ว่า

1. การส่งเสริมและพัฒนาสหกรณ์การเกษตรในระยะต่อไป ควรปรับเปลี่ยนแนวทางเพื่อให้สอดคล้องกับสภาพแวดล้อมที่เปลี่ยนไป และให้ความสนใจการมองด้านซอฟต์แวร์มากขึ้นกว่าเดิม

2. สร้างระบบความร่วมมือในการทำธุรกิจระหว่างสหกรณ์ต่าง ๆ กับภาคเอกชนอย่างมีระบบ มีเงื่อนไข และมีจริยธรรม โดยเพิ่มขีดความสามารถของคณะกรรมการดำเนินการและฝ่ายจัดการของสหกรณ์

3. ให้ความสนใจในเรื่องบทบาทสตรีในสหกรณ์

4. ให้ความสำคัญในบทบาทของคณะกรรมการดำเนินการ ตลอดจนฝ่ายจัดการของสหกรณ์การเกษตร โดยข้าราชการเป็นเพียงผู้ช่วยเหลือเท่านั้น

ทองโรจน์ อ่อนจันทร์ (2536) ได้นำเสนอแนวทางในการพัฒนาสหกรณ์การเกษตรในประเทศไทยดังต่อไปนี้

1. แนวทางพัฒนาในส่วนของภาครัฐ

1.1 แผนพัฒนาของรัฐที่กำหนดขึ้น ในเรื่องที่เกี่ยวข้องกับสหกรณ์ควรมีทิศทางที่ชัดเจนและต่อเนื่อง

1.2 รัฐต้องมีมาตรการในการติดตามหรือประเมินหน่วยงานของรัฐให้ปฏิบัติตามแผนที่กำหนดขึ้น

1.3 แผนการปฏิบัติงานของหน่วยงานต่าง ๆ ที่เกี่ยวข้องกับการพัฒนาสหกรณ์ จะต้องมีความสอดคล้องกับแผนพัฒนาของชาติ

1.4 รัฐให้การสนับสนุนให้สถาบันเกษตรกรเป็นเอกภาพ และเป็นอิสระจากหน่วยงานของรัฐ

3. สหกรณ์การเกษตรพัฒนา จำกัด

3.1 การจัดตั้งสหกรณ์การเกษตรพัฒนา จำกัด

สหกรณ์การเกษตรพัฒนา จำกัด ตั้งขึ้นเมื่อ 21 มีนาคม 2541 สำนักงานตั้งอยู่เลขที่ 20 ถนนสะพือ-โขงเจียม หมู่ 9 ตำบลโขงเจียม อำเภอโขงเจียม จังหวัดอุบลราชธานี

สหกรณ์มีสมาชิกครั้งแรก 37 คน ถือหุ้น 370 หุ้น มูลค่าหุ้นละ 10 บาท รวมเป็นเงิน 3,700 บาท ซึ่งมีการดำเนินธุรกิจในรูปแบบ “เอนกประสงค์” ซึ่งประกอบด้วย

- ธุรกิจเงินกู้และรับฝากเงิน
- ธุรกิจการซื้อหรือจัดหาสินค้ามาจำหน่ายตามความต้องการของสมาชิก
- ธุรกิจการขายหรือธุรกิจรวบรวมผลผลิตจากสมาชิกไปจัดการขาย
- งานส่งเสริมการเกษตร

3.2 วัตถุประสงค์ของสหกรณ์

สหกรณ์มีวัตถุประสงค์เพื่อให้สมาชิกดำเนินการร่วมกันและช่วยเหลือซึ่งกันและกัน เพื่อให้เกิดประโยชน์แก่สมาชิกทั้งทางเศรษฐกิจและสังคม ซึ่งรวมทั้งวัตถุประสงค์ดังต่อไปนี้

1. ให้เงินกู้หรือสินเชื่อแก่สมาชิกเพื่อการประกอบอาชีพหรือการใช้จ่ายที่จำเป็น
2. การรับฝากเงินฝากจากสมาชิก
3. การรวบรวมผลผลิตผลการเกษตรของสมาชิกมาจัดการจำหน่าย
4. การจัดหาวัสดุการเกษตรและเครื่องอุปโภคบริโภคที่จำเป็นมาจำหน่ายแก่

สมาชิก

5. ส่งเสริมและเผยแพร่วิชาการเกษตรหรือการประกอบอาชีพอย่างอื่นในหมู่สมาชิกและครอบครัวของสมาชิก

6. จัดให้มีงานเก็บรักษาพืชผลและประกอบกรขนส่งตามความจำเป็น

7. กู้ยืมเงินเพื่อใช้เป็นทุนดำเนินงานของสหกรณ์

8. ส่งเสริมการประหยัดการช่วยตัวเอง และการร่วมมือช่วยเหลือกันในกลุ่มสมาชิก

9. ร่วมมือส่งเสริมกิจการของสหกรณ์ด้วยกัน

10. กระทำการต่าง ๆ ตามที่อนุญาตไว้ในกฎหมายว่าด้วยสหกรณ์ เพื่อให้เป็นไปตามวัตถุประสงค์ที่กล่าวข้างต้น ทั้งนี้รวมทั้งการถือกรรมสิทธิ์หรือทรัพย์สิน แลกเปลี่ยน โอนหรือรับโอน เช่าหรือให้เช่า เช่าซื้อหรือให้เช่าซื้อ จำนองหรือ รับ จำนอง จำนำหรือรับจำนำขายหรือจำหน่ายซึ่งทรัพย์สิน ตลอดจนดำเนินกิจกรรมต่าง ๆ ที่เกี่ยวข้อง หรือเนื่องในการจัดให้สำเร็จตามวัตถุประสงค์

3.3 ลักษณะทั่วไปของสมาชิกสหกรณ์

บุคคลที่จะเป็นสมาชิกสหกรณ์การเกษตรพัฒนา จำกัด จะต้องมีคุณสมบัติดังต่อไปนี้

1. เป็นเกษตรกรที่ประกอบอาชีพประมง และได้รับผลกระทบจากการก่อสร้างเขื่อนปากมูล จังหวัดอุบลราชธานี

2. เป็นเกษตรกรที่บรรลุนิติภาวะและสัญชาติไทย

3. เป็นผู้ชื้อสตัค มีชื่อเสียงดี ขยันขันแข็ง ในการประกอบอาชีพและรู้จักประหยัด

4. ตั้งบ้านเรือนอยู่ในท้องที่ดำเนินงานของสหกรณ์มาแล้วไม่น้อยกว่า 1 ปี

5. ไม่เป็นคนทุพพลภาพ วิกลจริต หรือจิตฟั่นเฟือนไม่สมประกอบ

6. ไม่เป็นบุคคลล้มละลายหรือผู้มีหนี้สินล้นพ้นตัว

7. ไม่เป็นผู้เคยถูกให้ออกจากสหกรณ์ใด ๆ โดยไม่มีความผิดแต่ถ้าถูกออกจากสหกรณ์ โดยมีความผิดต้องพ้นกำหนด 2 ปี นับแต่วันที่ถูกลูกออก

3.4 การเข้าเป็นสมาชิกสหกรณ์

ผู้ที่ประสงค์สมัครเข้าเป็นสมาชิกต้องยื่นใบสมัคร (ตามแบบของสหกรณ์) ต่อคณะกรรมการดำเนินการ โดยผ่านประธานกลุ่มซึ่งตนจะเข้าอยู่ (จะมีเป็นกลุ่มสมาชิกที่มีอยู่เดิม หรือจะตั้งขึ้นใหม่) เสียก่อน เพื่อที่จะเข้าประชุมกลุ่มพิจารณาให้มีมติรับรอง โดยมีคะแนนเสียง ไม่น้อยกว่าสองในสามแห่งจำนวนผู้ที่ประชุมกลุ่มแล้ว คณะกรรมการดำเนินการจึงจะรับพิจารณา ผู้สมัครนั้นได้

เมื่อคณะกรรมการดำเนินการรับเข้าเป็นสมาชิก ผู้สมัครจะต้องชำระมูลค่าหุ้น อย่างน้อย 1 หุ้น (มูลค่าหุ้นละ 10 บาท) ประธานกลุ่มจะนำเรื่องการรับสมาชิกใหม่แจ้งให้ที่ประชุมกลุ่มทราบ และคณะกรรมการจะดำเนินการเสนอการรับสมาชิกให้ที่ประชุมใหญ่ประจำปี คราวต่อไป ผู้ที่เป็นสมาชิกจะต้องชำระค่าธรรมเนียมแรกเข้าคนละ 50 บาท (เป็นรายได้สหกรณ์ จะเรียกคืนไม่ได้) จึงจะถือว่าเป็นผู้มีสิทธิในฐานะที่เป็นสมาชิกโดยสมบูรณ์

3.5 เหตุที่ขาดจากสมาชิกภาพ

1. ตาย
2. ลาออก
3. ขาดคุณสมบัติตามข้อบังคับ
4. ถูกให้ออก
5. โอนหุ้นซึ่งตนถืออยู่ในสหกรณ์ไปหมดแล้ว

3.6 การลาออกจากสหกรณ์

สมาชิกผู้ไม่มีหนี้สินอยู่ต่อสหกรณ์ในฐานะผู้กู้หรือผู้ค้ำประกันเงินกู้ หรือหนี้สิน อื่นที่ผูกพัน จะต้องชำระต่อสหกรณ์ อาจจะขอลาออกจากสหกรณ์ได้โดยแสดงความจำนงเป็น หนังสือต่อคณะกรรมการดำเนินการ เมื่อคณะกรรมการดำเนินการได้สอบสวนพิจารณาเห็นว่าเป็น การชอบด้วยข้อบังคับและอนุญาตแล้วจึงให้ถือว่าออกจากสหกรณ์เพราะเหตุดังต่อไปนี้

1. ไม่ลงลายมือชื่อในทะเบียนสมาชิก หรือไม่ชำระค่าธรรมเนียมแรกเข้า หรือไม่ชำระค่าหุ้น
2. มีหนี้สินล้นพ้นตัว
3. มีกรณีใด ๆ ซึ่งสหกรณ์ร้องเรียกเงินกู้
4. ได้รับความผิดกฎหมาย (เว้นความผิดลหุโทษหรือโดยประมาท)
5. ไม่ปฏิบัติตามข้อบังคับหรือระเบียบ หรือมติของสหกรณ์ หรือของที่ประชุม

กลุ่มซึ่งคนสังกัด หรือประพุดิหรือกระทำกรใด ๆ อันเป็นเหตุให้เห็นว่าไม่ซื่อสัตย์สุจริต หรือ เป็นปฏิปักษ์ หรือเสื่อมเสียต่อสหกรณ์ หรือกลุ่มสมาชิกไม่ว่าโดยประการใด ๆ

เมื่อคณะกรรมการดำเนินการได้สอบสวนพิจารณาปรากฏว่าสมาชิกมีเหตุใด ๆ ดังกล่าวข้างต้นและได้ลงมติให้สมาชิกออกโดยคะแนนเสียงไม่น้อยกว่าสองในสามแห่งจำนวน กรรมการดำเนินการทั้งหมดแล้ว ก็เป็นอันว่าสมาชิกนั้นถูกให้ออกจากสหกรณ์

3.7 การจำหน่ายชื่อออกจากทะเบียนสมาชิก

ในกรณีที่สมาชิกออกจากสหกรณ์ไม่ว่าเพราะเหตุใด ๆ ให้คณะกรรมการ ดำเนินการจัดให้จำหน่ายชื่อออกจากทะเบียนสมาชิก แล้วเสนอเรื่องสมาชิกออกให้ที่ประชุมใหญ่ คราวถัดไปทราบ โดยเฉพาะการให้ออกต้องชี้แจงเหตุผลด้วย ให้สหกรณ์แจ้งเรื่องสมาชิกออกให้ ประธานกลุ่มซึ่งเกี่ยวข้องเสนอที่ประชุมกลุ่มทราบโดยเร็ว

3.8 การชำระหนี้สินของสมาชิกซึ่งออกจากสหกรณ์

ให้สมาชิกซึ่งออกจากสหกรณ์ไม่ว่าเพราะเหตุใด ๆ ถ้าหนี้สินของตนซึ่งต้อง รับผิดชอบต่อ สหกรณ์โดยตรง ต้องชำระหนี้สินนั้นโดยสิ้นเชิงทันที ในการนี้สหกรณ์มีอำนาจหัก เงินซึ่งสหกรณ์จะต้องจ่ายแก่สมาชิกเพื่อชำระหนี้สินดังกล่าว

3.9 ความรับผิดชอบเพื่อหนี้สินของสหกรณ์

สมาชิกแต่ละคนต้องรับผิดชอบหนี้สินของสหกรณ์จำกัดเพียงไม่เกินจำนวนเงินค่า หุ่นที่ยังส่งให้ไม่ครบมูลค่าที่ตนถือ

3.10 กลุ่มสมาชิกสหกรณ์

สมาชิกทุกคนต้องเข้าสังกัดกลุ่มใดกลุ่มหนึ่ง ซึ่งต้องขึ้นรวมสมาชิกอยู่ใกล้เคียง กัน และมีลักษณะงานเกษตรกรรมทำนองเดียวกันเข้าด้วยกัน สมาชิกย้ายจากกลุ่มหนึ่งไปเข้าสังกัด อีกกลุ่มหนึ่งซึ่งตน อยู่ใกล้เคียงและมีลักษณะงานเกษตรกรรมทำนองเดียวกันได้ และเมื่อจะ ประชุมกลุ่มซึ่งตนจะเข้านั้น ได้ลงมติรับรองโดยคะแนนเสียงไม่น้อยกว่าสองในสามแห่งจำนวนผู้ เข้าประชุม ทั้งนี้ประธานกลุ่มทั้งสองแจ้งเรื่องนี้ให้สหกรณ์ทราบโดยเร็ว

3.11 การประชุมกลุ่ม

ประธานกลุ่มหรือเลขานุการมักเรียกบรรดาสมาชิกในกลุ่มประชุมกันเป็นการประชุมกลุ่มเป็นคราว ๆ กรรมการดำเนินการหรือพนักงานสหกรณ์ เจ้าหน้าที่ส่งเสริมสหกรณ์อาจเรียกประชุมกลุ่มได้ บรรดาสมาชิกในแต่ละกลุ่มมีหน้าที่เข้าประชุมกลุ่มซึ่งตนสังกัดอยู่นั้นโดยพร้อมเพรียงกันทุกคราวที่นัดเรียก ในการประชุมกลุ่มต้องมีสมาชิกไม่น้อยกว่าสองในสามของจำนวนสมาชิกทั้งหมดในกลุ่มนั้นจึงจะเป็นองค์ประชุม

การประชุมกลุ่มในคราวใดมีสมาชิกประชุมไม่ครบองค์ประชุมก็ให้นัดเรียกประชุมใหม่อีกคราวหนึ่งภายใน 14 วัน และในการประชุมคราวหลังนี้ไม่บังคับว่าจะต้องครบองค์ประชุม ให้ถือว่ามติของที่ประชุมกลุ่มนี้มีผลผูกมัดบรรดาสมาชิกในกลุ่มนั้น ๆ

การประชุมกลุ่มนอกจากจะได้กระทำกันตามคราวที่มีกิจธุระแล้ว จะต้องจัดให้มีขึ้นก่อนการประชุมใหญ่สามัญประจำปีของสหกรณ์ทุกครั้ง เพื่อวินิจฉัยเรื่องราวที่จะพิจารณา และวินิจฉัยในที่ประชุมใหญ่แต่ละครั้งด้วย

3.12 กิจการของที่ประชุมกลุ่ม

ที่ประชุมกลุ่มมีหน้าที่ช่วยพิจารณาวินิจฉัยการและปัญหาที่ข้องในส่วนที่เกี่ยวข้องในกลุ่ม ของตน และอาจเสนอให้ความคิดเห็นต่อที่ประชุมใหญ่หรือต่อคณะกรรมการดำเนินการแล้วแต่กรณีดังต่อไปนี้

1. สอบสวนพิจารณาและรับรองผู้สมัครรับเลือกเข้าเป็นสมาชิกใหม่
2. รับทราบเรื่องสหกรณ์รับสมาชิกเข้าใหม่ในสังกัดกลุ่มนั้น ๆ
3. รับทราบสมาชิกในสังกัดกลุ่มออกจากสหกรณ์
4. เลือกตั้งและถอดถอนประธานกลุ่มและเลขานุการกลุ่ม
5. เลือกตั้งผู้แทนสมาชิก
6. สอบสวนการใช้เงินกู้ของสมาชิกผู้กู้และชักซ้อมสมาชิกเกี่ยวกับการชำระหนี้ การจัดหาสิ่งของมาจำหน่ายแก่สมาชิก การจัดให้มีอุปกรณ์สำหรับสมาชิกใช้ประโยชน์ การเก็บรักษาและจัดการเพื่อขายผลิตผลของสมาชิก และเรื่องอื่น ๆ ซึ่งอยู่ในวัตถุประสงค์ของสหกรณ์
7. เป็นสื่อในการเผยแพร่ความรู้เกี่ยวกับการผลิตทางเกษตรและการขายผลิตผลหรือผลิตภัณฑ์ในหมู่สมาชิก ตลอดจนแนะนำสมาชิกเพื่อใช้วิธีปฏิบัติทางการผลิตอันได้ผลดีขึ้น
8. เป็นสื่อในการศึกษาอบรมของสหกรณ์และทางอื่น ๆ ที่เกี่ยวข้องในหมู่สมาชิก ตลอดจนการชักจูงการฝากเงินในสหกรณ์

9. วิเคราะห์และร่วมมือปฏิบัติตามมติของที่ประชุมใหญ่หรือของคณะกรรมการ
ดำเนินการ

10. พิจารณาและดำเนินการเรื่องอื่น ๆ ในการส่งเสริมกิจการของสหกรณ์ หรือ
การประกอบอาชีพหรือการสังคมในหมู่สมาชิก

3.13 ประธานกลุ่มและเลขานุการกลุ่ม

ให้ที่ประชุมกลุ่มเลือกตั้งสมาชิกในกลุ่มเป็นประธานกลุ่มคนหนึ่ง และเลขานุการ
กลุ่มหนึ่งหรือหลายคนเป็นประจำปี ถ้าเมื่อครบกำหนดหนึ่งปีแล้วยังไม่มีการเลือกตั้ง ประธาน
กลุ่มหรือเลขานุการกลุ่มขึ้นใหม่ก็ให้ประธานกลุ่มหรือเลขานุการกลุ่มคนเดิมอยู่ในตำแหน่งไป
จนกว่าจะมีการเลือกตั้งประธานกลุ่มหรือเลขานุการกลุ่มขึ้นใหม่ ประธานกลุ่มหรือเลขานุการกลุ่ม
ผู้ออกไปนั้นอาจได้รับเลือกตั้งซ้ำ

ผู้ซึ่งเคยถูกที่ประชุมกลุ่มใด ๆ ถอดถอนจากตำแหน่งประธานกลุ่มหรือ
เลขานุการกลุ่มแล้ว ไม่ให้ได้รับการเลือกตั้งเป็นประธานกลุ่มหรือเลขานุการกลุ่มอีก

เลขานุการกลุ่มมีหน้าที่เป็นผู้ช่วยประธานกลุ่มและปฏิบัติหน้าที่แทนประธานกลุ่ม
ในเมื่อประธานกลุ่มไม่อยู่หรือไม่อาจปฏิบัติหน้าที่ได้ โดยให้ประธานกลุ่มหรือเลขานุการกลุ่มมี
อำนาจลงลายมือชื่อแทนที่ประชุมกลุ่มได้

ประธานกลุ่มหรือเลขานุการกลุ่มออกจากตำแหน่ง เพราะเหตุใดเหตุหนึ่ง
ดังต่อไปนี้

1. ถึงคราวออกตามวาระ
2. ลาออกจากตำแหน่ง โดยแสดงความจำนงหรือหนังสือต่อที่ประชุมกลุ่มที่ตน
สังกัด
3. ขาดจากสมาชิกภาพในสหกรณ์นี้ไม่ว่าเพราะเหตุใด ๆ
4. ที่ประชุมกลุ่มที่ตนสังกัดลงมติถอดถอน

ถ้าตำแหน่งประธานกลุ่มหรือเลขานุการกลุ่มว่างลงก่อนถึงคราวออกตามวาระ ให้
ที่ประชุมกลุ่มเลือกตั้งประธานกลุ่มหรือเลขานุการแทนในตำแหน่งที่ว่าง ประธานกลุ่มหรือ
เลขานุการกลุ่มซึ่งได้รับเลือกตั้งในตำแหน่งที่ว่างนั้นให้อยู่ในตำแหน่งได้เพียงเท่ากำหนดเวลาซึ่งผู้
ที่ตนแทนนั้นจะได้อยู่

ทุกคราวซึ่งที่ประชุมกลุ่มได้เลือกตั้งประธานกลุ่มหรือเลขานุการกลุ่มขึ้นใหม่ ให้ประธานกลุ่มหรือเลขานุการกลุ่มมีหนังสือแจ้งให้สหกรณ์ทราบโดยเร็ว

3.14 วิธีการดำเนินธุรกิจของสหกรณ์

3.14.1 การหาทุน สหกรณ์จัดหาทุนเมื่อดำเนินการตามวัตถุประสงค์ โดยวิธีดังต่อไปนี้

- 1) ออกหุ้น
- 2) เงินที่ได้รับการสนับสนุนเงินทุนจากรัฐบาล โดยการไฟฟ้าฝ่ายผลิตแห่งประเทศไทยจัดสรรให้แก่ราษฎรในพื้นที่ผู้ได้รับผลกระทบจากการก่อสร้างเขื่อนปากมูล เป็นราย ๆ ละ 60,000 บาท โดยจัดสรรให้สหกรณ์ให้เสร็จสิ้นภายใน 3 ปี ปีละเท่า ๆ กัน ปีละ 20,000 บาท
- 3) รับฝากเงินจากสมาชิก
- 4) กู้ยืมเงิน
- 5) สะสมเงินสำรองและทุนอื่น ๆ

3.14.2 ธุรกิจเครดิต

1) วงเงินกู้ยืม
ทุนที่สหกรณ์จะหามาโดยวิธีกู้ยืมนั้นต้องไม่เกินวงเงินซึ่งที่ประชุมใหญ่กำหนดสำหรับปีหนึ่ง ๆ วงเงินซึ่งกำหนดดังว่านี้จะต้องได้รับความเห็นชอบจากนายทะเบียนสหกรณ์เสียก่อน ถ้าที่ประชุมใหญ่ยังไม่ได้กำหนดหรือนายทะเบียนสหกรณ์ยังไม่ได้เห็นชอบวงเงินกู้ยืมสำหรับปีใดก็ให้สหกรณ์ถือใช้วงเงินสำหรับปีก่อนไปพลางก่อน

2) การกู้ยืมเงิน
สหกรณ์อาจกู้ยืมเงินเพื่อใช้เป็นทุนได้ตามที่คณะกรรมการดำเนินการจะเห็นสมควรและด้วยความเห็นชอบของเจ้าหน้าที่ส่งเสริมสหกรณ์

การให้เงินกู้ยืมนั้นสหกรณ์ให้เงินกู้เฉพาะสมาชิกสหกรณ์เท่านั้น และให้คณะกรรมการดำเนินการมีอำนาจในการพิจารณาเงินกู้ โดยได้รับความเห็นชอบจากเจ้าหน้าที่ส่งเสริม สหกรณ์ สมาชิกอาจกู้เงินจาก สหกรณ์ได้แต่เฉพาะเพื่อการผลิตทางการเกษตร ทั้งนี้ให้คณะกรรมการดำเนินการมีอำนาจกำหนดระเบียบว่าด้วยการให้เงินกู้แก่สมาชิก โดยได้รับความเห็นชอบจากนายทะเบียนสหกรณ์

3) ธุรกิจการซื้อ

การจัดการสิ่งของที่สมาชิกต้องการมาจำหน่าย สหกรณ์จะจัดหาสิ่งของที่ใช้ในการเกษตรกรรม เครื่องอุปโภคบริโภค และสิ่งของอื่นๆ ซึ่งบรรดาสมาชิกมีความต้องการจำหน่ายในการจัดซื้อแต่ละคราวนั้น สหกรณ์ได้ทำการสอบถามสมาชิกล่วงหน้าและจัดซื้อของมาตามประเภท ชนิด และปริมาณที่สมาชิกสั่งซื้อ โดยให้มีการสำรองไว้บ้างตามสมควรแก่ธุรกิจ แล้วจำหน่ายแก่สมาชิกโดยเร็ว สมาชิกผู้ซื้อต้องชำระราคาส่งของด้วยเงินสดหรือให้หักชำระจากเงินกู้ของตนเอง หรือให้หักชำระจากเงินที่ขายผลผลิตของตนให้สหกรณ์ การบริการของสหกรณ์ทางด้านนี้สามารถอำนวยความสะดวกให้แก่สมาชิกเป็นอย่างมาก และได้ผลเป็นน่าพอใจ โดยเฉพาะการจัดหาปุ๋ยมาจำหน่ายให้แก่สมาชิกสหกรณ์ สามารถบริการสมาชิกได้ในราคาที่ต่ำกว่าท้องตลาด และได้ปุ๋ยที่มีคุณภาพดีมาจำหน่ายให้แก่สมาชิก

คณะกรรมการดำเนินการมีอำนาจในการกำหนดระเบียบว่าด้วยการจัดหาสิ่งของมาจำหน่ายแก่สมาชิก ทั้งนี้ต้องได้รับความเห็นชอบจากนายทะเบียนสหกรณ์หรือพนักงานเจ้าหน้าที่ซึ่งนายทะเบียนสหกรณ์มอบหมาย

4) ธุรกิจการส่งเสริมและเผยแพร่วิชาการเกษตร

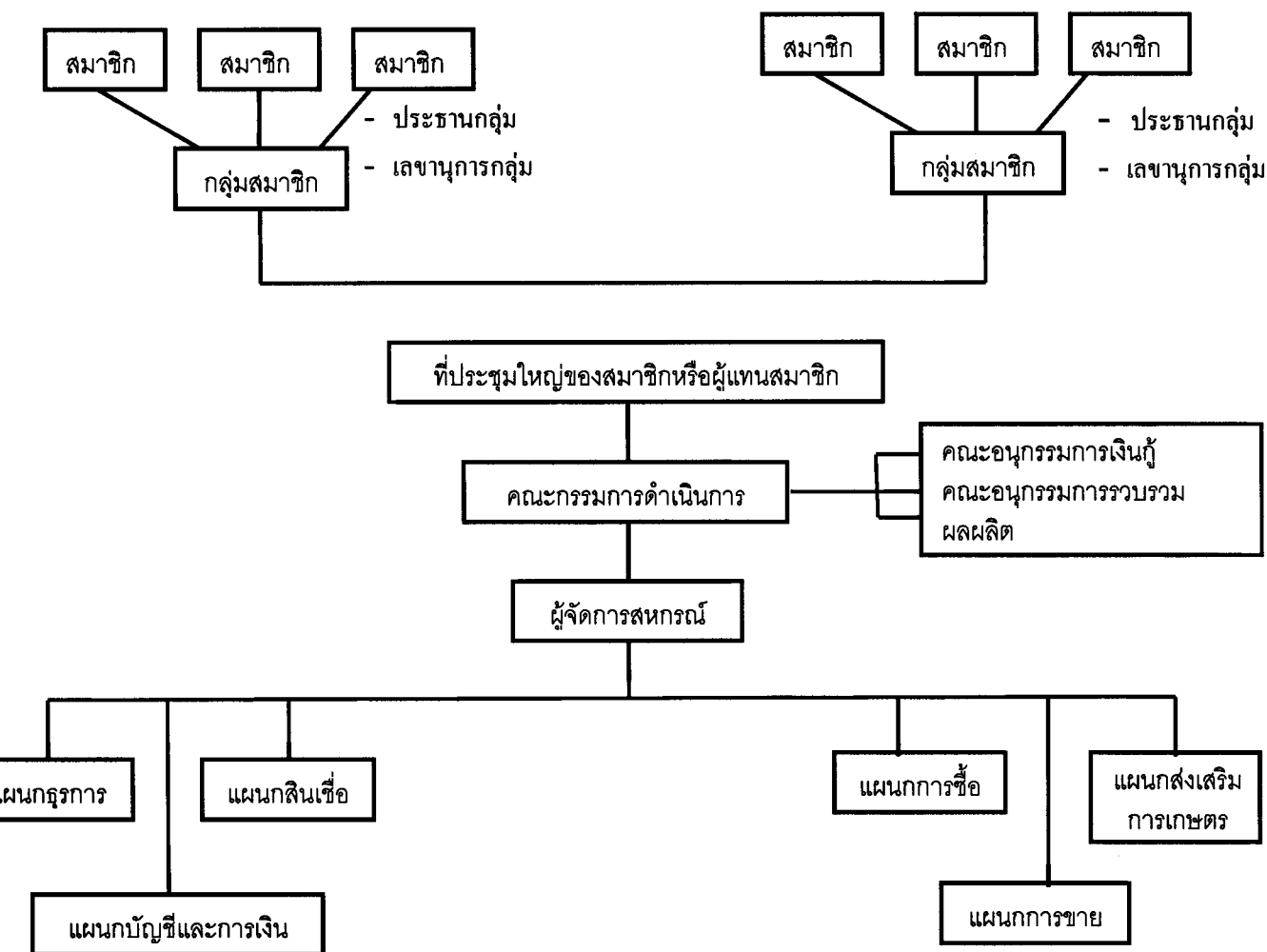
สหกรณ์การเกษตรพัฒนา จำกัด จัดให้มีการส่งเสริมและเผยแพร่วิชาการเกษตร ให้คำแนะนำในการจัดการเกษตร โดยร่วมมือกับเจ้าหน้าที่ของกระทรวงเกษตรและสหกรณ์ และเจ้าหน้าที่อื่นที่เกี่ยวข้อง เพื่อประโยชน์ในการนี้ กรรมการดำเนินการหรือพนักงานสหกรณ์และเจ้าหน้าที่ส่งเสริมสหกรณ์อาจเข้าตรวจดูการดำเนินงานเกษตรกรรมของสมาชิกในเวลาอันสมควรได้เสมอ

3.15 โครงสร้างการจัดองค์การของสหกรณ์การเกษตรพัฒนา จำกัด

โครงสร้างองค์การของสหกรณ์การเกษตรพัฒนา จำกัด ประกอบด้วยที่ประชุมใหญ่ผู้แทนสมาชิกซึ่งคัดเลือกมาจากสมาชิก โดยใช้เกณฑ์ร้อยละ 10 กล่าวคือ ผู้แทนสมาชิก 1 คนต่อสมาชิก สหกรณ์ 10 คน ในที่ประชุมใหญ่ผู้แทนสมาชิกมีอำนาจสูงสุด ทุกคนเป็นเจ้าของสหกรณ์ โดยเท่าเทียมกันมีสิทธิควบคุมสหกรณ์ตามหลักประชาธิปไตยคือ ทุกคนมีสิทธิออกเสียงในที่ประชุมได้คนละหนึ่งเสียง (one man one vote) และจะมอบให้ผู้อื่นออกเสียงลงคะแนนแทนตนไม่ได้

ในที่ประชุมใหญ่ผู้แทนสมาชิกจะทำการเลือกตั้งคณะกรรมการจำนวน 15 คน ประกอบด้วย ประธานกรรมการดำเนินการ รองประธานกรรมการดำเนินการ เลขานุการ ทรัพย์สิน และคณะกรรมการ 11 คน

คณะกรรมการดำเนินการทำหน้าที่จัดจ้างผู้จัดการและพนักงานแผนกต่าง ๆ ซึ่งในปัจจุบัน (31 มีนาคม 2547) มีจำนวน 12 คน ประกอบด้วย ผู้จัดการ 1 คน แผนกธุรการ 1 คน แผนกสินเชื่อ 2 คน แผนกบัญชีและการเงิน 3 คน แผนกการซื้อ 2 คน แผนกการขาย 2 คน และแผนกส่งเสริมการเกษตร 1 คน เพื่อทำหน้าที่รับผิดชอบในการบริหารกิจกรรมของสหกรณ์ ตามตำแหน่ง เพื่อทำหน้าที่ได้รับมอบหมายรวมทั้งทำการอื่นภายใต้นโยบาย และข้อบังคับที่ คณะกรรมการสหกรณ์ฯ กำหนดไว้



ภาพที่ 1.2 โครงสร้างการจัดองค์การของสหกรณ์การเกษตรพัฒนา จำกัด
ที่มา : สหกรณ์การเกษตรพัฒนา จำกัด, 2547

3.15.1 ที่ประชุมใหญ่ของสมาชิกหรือผู้แทนสมาชิก

ตามพระราชบัญญัติ พ.ศ. 2511 ได้กำหนดให้คณะกรรมการดำเนินการเรียกประชุมใหญ่สามัญอย่างน้อยปีละครั้งภายใน 150 วันนับแต่วันสิ้นปี ทางบัญชีของสหกรณ์ หรือจะเรียกประชุมใหญ่วิสามัญ หรือในกรณีที่สหกรณ์ขาดทุนกึ่งหนึ่งของจำนวนเงินทุนหรือหุ้นที่ชำระแล้ว ต้องเรียกประชุมใหญ่สามัญโดยไม่ชักช้า

โดยปกติเป็นหน้าที่ของสมาชิกทุกคนที่จะเข้าร่วมประชุมใหญ่ แต่สหกรณ์มีสมาชิกมากกว่า 500 คน จะกำหนดไว้ในข้อบังคับ จึงให้มีการประชุมใหญ่ที่ประกอบด้วยผู้แทนสมาชิกได้

3.15.2 อำนาจหน้าที่ของที่ประชุมใหญ่

- 1) พิจารณาข้อบังคับที่สหกรณ์ถือใช้
- 2) ควบคุมการจัดการของสหกรณ์ อาจโดยการแต่งตั้งผู้ตรวจสอบกิจการ
- 3) เลือกตั้งกรรมการดำเนินการหรือถอดถอนกรรมการดำเนินการทั้งคณะหรือรายบุคคล
- 4) พิจารณาให้ความเห็นชอบตามนโยบายดำเนินการของสหกรณ์
- 5) กำหนดวงเงินกู้ยืมของสหกรณ์
- 6) พิจารณาอนุมัติงบดุลประจำปีของสหกรณ์
- 7) พิจารณาจัดสรรกำไรสุทธิประจำปีของสหกรณ์

3.15.3 คณะกรรมการดำเนินการ

ที่ประชุมใหญ่ได้เลือกสมาชิกขึ้นมาจำนวนหนึ่งเป็นคณะกรรมการดำเนินการของสหกรณ์ มีอำนาจหน้าที่ดำเนินการในกิจการทั้งปวงของสหกรณ์ ซึ่งรวมถึง

- 1) ดำเนินการในเรื่องรับสมาชิกเข้าและออกจากสหกรณ์
- 2) ควบคุมการดำเนินงานของสหกรณ์
- 3) กำหนดนโยบายการดำเนินการของสหกรณ์
- 4) ดำเนินการจัดจ้างและเลิกจ้างพนักงานของสหกรณ์
- 5) จัดให้มีการตรวจสอบหลักฐานทางบัญชีและการเงิน
- 6) พิจารณางบรายจ่ายของสหกรณ์และนำเสนอต่อที่ประชุมใหญ่เพื่อขออนุมัติ
- 7) กำหนดระเบียบต่าง ๆ ของสหกรณ์

8) จัดทำบุคคลเพื่อให้ผู้ตรวจสอบบัญชีตรวจสอบกับจัดทำรายงานประจำปีเพื่อเสนอต่อที่ประชุมใหญ่ในคราวที่เสนองบดุล

9) พิจารณาเรื่องการฝากหรือถือหุ้นเงินของสหกรณ์

10) วิเคราะห์และปฏิบัติตามคำสั่งหรือคำแนะนำของนายทะเบียนสหกรณ์รองนายทะเบียน สหกรณ์ ผู้ตรวจการสหกรณ์ ผู้สอบบัญชี พนักงานหรือเจ้าหน้าที่ส่งเสริมสหกรณ์ซึ่งนายทะเบียนสหกรณ์มอบหมาย

11) ฟ้อง ต่อสู้ หรือดำเนินคดีเกี่ยวกับกิจการของสหกรณ์

3.15.4 ผู้จัดการ

โดยปกติคณะกรรมการดำเนินการจะเป็นผู้จัดจ้างผู้จัดการและพนักงานสหกรณ์ให้ทำหน้าที่ประจำในสหกรณ์ แต่ในกรณีสหกรณ์ที่เพิ่งเริ่มดำเนินการและยังไม่มีเงินทุนพอที่จะจัดจ้างผู้จัดการหรือพนักงานสหกรณ์ คณะกรรมการดำเนินการจะเป็นผู้หน้าที่แทนผู้จัดการและพนักงานสหกรณ์ไปจนกว่า สหกรณ์จะสามารถจัดจ้างเองได้

3.15.5 อำนาจหน้าที่ของผู้จัดการ

1) ศึกษาและเสนอแนะคณะกรรมการดำเนินการเกี่ยวกับนโยบายที่วางไว้

2) ปฏิบัติหน้าที่ในการให้บริการแก่สมาชิกและรับผิดชอบเรื่องการเงินและการบัญชี

3) รักษาผลประโยชน์ของสมาชิกในการดำเนินธุรกิจของสหกรณ์

4) จัดให้มีความสัมพันธ์ระหว่างสหกรณ์ กับสหกรณ์ และกับ

บุคคลภายนอก

5) รายงานผลการดำเนินงานให้คณะกรรมการดำเนินการทราบอย่างน้อยเดือนละครั้ง

6) ควบคุมดูแลการปฏิบัติงานของพนักงานสหกรณ์ผู้ได้บังคับบัญชาให้มีประสิทธิภาพ

กิจกรรมของสหกรณ์การเกษตรพัฒนา จำกัด

กิจกรรมของสหกรณ์การเกษตรพัฒนา จำกัด ประกอบด้วย การประชุมต่างๆ ของสมาชิก ธุรกิจเงินกู้ ธุรกิจการซื้อหรือจัดหาสินค้ามาจำหน่าย ธุรกิจการขาย หรือธุรกิจรวบรวมผลผลิตจากสมาชิกไปจัดการขาย การส่งเสริมการเกษตร และการบำเพ็ญสาธารณประโยชน์ร่วมกันของสมาชิก ซึ่งการดำเนินการต่างๆ ตามที่อนุญาตไว้ในกฎหมายว่าด้วยสหกรณ์ และไปตามวัตถุประสงค์ของสหกรณ์

4. แนวคิดและทฤษฎีที่เกี่ยวข้องกับการมีส่วนร่วม

4.1 ความหมายของการมีส่วนร่วม

การมีส่วนร่วมของประชาชน มีคำในภาษาอังกฤษหลายคำที่ใช้สื่อความหมายทำนองเดียวกัน ได้แก่ People's participation, Citizen involvement, Popular participation, grass – roots Participation เป็นต้น และได้มีนักวิชาการให้ความหมายที่แตกต่างกันดังต่อไปนี้

ยูวัฒน์ วุฒิเมธี (2526 : 25) ได้ให้ความหมายของการมีส่วนร่วมของประชาชน หมายถึงการให้ประชาชนคิดริเริ่มในกิจกรรมต่าง ๆ ของชุมชน การพิจารณาตัดสินใจ การร่วมปฏิบัติ และร่วมรับผิดชอบในเรื่องต่าง ๆ อันมีผลกระทบต่อตัวประชาชน การมีส่วนร่วมของประชาชน เป็นแนวคิดทางยุทธศาสตร์ของหลักการพัฒนาชุมชนที่จะนำประชาชนให้บังเกิดความศรัทธาในตัวเองเชื่อมั่นในการดำเนินงานตามโครงการพัฒนาต่าง ๆ ในชุมชน ซึ่งจะนำไปสู่ความสามารถและประสิทธิภาพในการปกครองตนเองตามระบอบประชาธิปไตยของประชาชน

ทวีทอง หงษ์วิวัฒน์ (2527 : 81) ให้ความหมายการมีส่วนร่วมของประชาชน คือ การที่ประชาชนหรือชุมชนพัฒนาขีดความสามารถของคนในการจัดการและควบคุมการใช้ และกระจายทรัพยากรและปัจจัยการผลิตที่มีอยู่ในสังคม เพื่อประโยชน์ต่อการดำรงชีพทางเศรษฐกิจและสังคมตามความจำเป็นอย่างสมศักดิ์ศรีในฐานะสมาชิกสังคม

นิรันดร์ จงวุฒิเวศย์ (2527 : 185) ให้ความหมายของการมีส่วนร่วมของประชาชนว่า หมายถึง การทำงานร่วมกับกลุ่ม เพื่อให้บรรลุวัตถุประสงค์ด้วยความร่วมมือร่วมใจ โดยกระทำการดังกล่าวในห้วงเวลาและลำดับเหตุการณ์ที่ทรงประสิทธิภาพ คือถูกจังหวะและเหมาะสมกัน ทั้งจากทำการงานดังกล่าวด้วยความรู้สึกผูกพันให้ประจักษ์ว่าเชื่อถือได้ แสดงว่าการมีส่วนร่วมเป็นผลของความร่วมมือร่วมใจ การประสานงานและความรับผิดชอบ

สุริชัย หวันแก้ว (2527 : 116) เน้นว่าการมีส่วนร่วม หมายถึง การอยากร่วมและความสมัครใจ (แยกออกจากการเสียดสี และการหวังผลตอบแทนจากทางราชการ) ซึ่งสิ่งเหล่านี้จะต้องสอดคล้องกับวัฒนธรรมและชีวิตของบุคคลนั้น

ไพโรจน์ สุขสัมฤทธิ์ (2531) เน้นว่า การมีส่วนร่วมของประชาชน จะต้องมีความหมายครอบคลุมถึง

1. การที่ประชาชนมีส่วนร่วมในผลประโยชน์ที่เกิดขึ้นจากโครงการพัฒนา
2. การที่ประชาชนมีส่วนร่วมช่วยเหลือในการปฏิบัติตามโครงการพัฒนา
3. การที่ประชาชนมีส่วนร่วมในการตัดสินใจ ตลอดจนกระบวนการพัฒนา

วันรักษ์ มิ่งมณีนาถิน (2531) กล่าวว่า การมีส่วนร่วมของประชาชน หมายถึง การเข้าร่วมอย่างแข็งขันและอย่างเต็มที่ของกลุ่มบุคคลผู้มีส่วนได้เสียในทุกขั้นตอนของโครงการ หรืองานพัฒนาชนบท โดยเฉพาะอย่างยิ่งการมีส่วนร่วมในอำนาจการตัดสินใจ และทำหน้าที่ความรับผิดชอบ การมีส่วนร่วมจะเป็นเครื่องประกันว่าสิ่งที่ผู้มีส่วนได้ส่วนเสียต้องการมากที่สุดนั้นจะได้รับการตอบสนองและทำให้มีความเป็นไปได้มากขึ้น สิ่งที่ทำไปนั้นจะตรงกับความต้องการแท้จริง และมั่นใจมากขึ้นว่าผู้เข้าร่วมทุกคนจะได้รับประโยชน์เสมอกัน และผู้มีส่วนร่วมจะต้องมีความรู้สึกเป็นเจ้าของโครงการนั้นด้วย

สากล สถิตวิทยานันท์ (2532) ให้ความเห็นว่า การมีส่วนร่วมเกิดจากแนวคิดสำคัญ 3 ประการ คือ

1. ความสนใจและความห่วงกังวลร่วมกัน ซึ่งเกิดจากความสนใจและความห่วงกังวลส่วนบุคคล ซึ่งบังเอิญพ้องต้องกันกลายเป็นความสนใจ และความห่วงกังวลร่วมกันของส่วนรวม
2. ความเคื้อคร้อนและความไม่พึงพอใจร่วมกันที่มีอยู่ต่อสภาพการณ์ที่เป็นอยู่นั้น ผลักดันให้พุ่งไปสู่การรวมกลุ่ม วางแผนและลงมือกระทำร่วมกัน
3. การตกลงใจร่วมกันที่จะเปลี่ยนแปลงกลุ่มหรือชุมชนไปในทิศทางที่พึงปรารถนา การตัดสินใจร่วมกันนี้จะต้องรุนแรงมากพอที่จะทำให้เกิดความริเริ่มกระทำการที่ตอบสนองความเห็นชอบของคนส่วนใหญ่ที่เกี่ยวข้องกับกิจกรรมนั้น ๆ

นรินทร์ชัย พัฒนพงศา (2533 : 20) สรุปความหมายของการมีส่วนร่วมไว้ว่ามี 2 นัย ได้แก่ความหมายอย่างกว้าง ๆ และความหมายที่เฉพาะเจาะจง โดยความหมายของการมีส่วนร่วมอย่างกว้าง ๆ นั้นคือ การมีส่วนร่วมช่วยเหลือโดยสมัครใจ ให้ประชาชนเข้าเกี่ยวข้องกับกระบวนการตัดสินใจและกระบวนการดำเนินการของโครงการ ตลอดจนร่วมรับผลประโยชน์จากโครงการ ส่วนความหมายของการมีส่วนร่วมที่เฉพาะเจาะจงคือ การให้ประชาชนมีทั้งสิทธิและหน้าที่ที่จะเข้าร่วมแก้ปัญหาของเขา ให้เขาเป็นผู้ริเริ่มริเริ่มและมุ่งใช้ความหมาย และความเป็นตัวของตัวเอง ดำเนินการและควบคุมทรัพยากรและระเบียบในสถาบันต่าง ๆ เพื่อแก้ปัญหา

ทองศักดิ์ คุ่มไข่น้ำ (2534 : 76) ให้ความหมายของการมีส่วนร่วมของประชาชน คือ การที่ประชาชนได้เข้ามามีส่วนร่วมในลักษณะของการร่วมคิด ร่วมตัดสินใจ ร่วมวางแผน ร่วมปฏิบัติ ร่วมรับผลประโยชน์ และร่วมติดตามประเมินผล เป็นกระบวนการที่กลุ่มเป้าหมายได้รับโอกาสและใช้โอกาสที่ได้รับแสดงออกซึ่งความรู้สึกนึกคิด แก้ปัญหาความต้องการของตน โดยความช่วยเหลือจากหน่วยงานภายนอกน้อยที่สุด

สายทิพย์ สุดดิพันธ์ (2534 : 92) กล่าวว่า การมีส่วนร่วมของประชาชนในความหมายที่ลึกซึ้งที่สุดมิได้หมายถึงเพียงเมื่อรัฐกำหนดโครงการอะไรขึ้นมาประชาชนก็ร่วมกันทำ แต่ทั้งนี้ต้องอยู่

บนเงื่อนไขของการเปลี่ยนการทำงาน กลไกการพัฒนาจากการพัฒนาโดยรัฐมาเป็นการพัฒนาที่ประชาชนมีบทบาทหลัก การมีส่วนร่วมของประชาชนจึงหมายถึงการคืนอำนาจ (Empowerment) ในการกำหนดการพัฒนาให้ประชาชน อย่างน้อยที่สุดประชาชนต้องมีส่วนร่วมในการริเริ่มวางแผน และดำเนินการในกิจกรรมที่เกี่ยวข้องกับสภาพความเป็นอยู่และอนาคตของเขา

วิฑูรย์ ปัญญากุล (2535) กล่าวว่า การมีส่วนร่วมของประชาชน คือ การที่ประชาชนผู้ที่ได้รับประโยชน์และ /หรือผลกระทบโดยตรงจากการพัฒนา มีสิทธิในการกำหนดทิศทางของการพัฒนาได้

เขวาลักษณ์ มากดี (2538 : 9) กล่าวว่า การมีส่วนร่วมเป็นขบวนการที่ประชาชนมีการร่วมมือร่วมใจในการพัฒนา ความต้องการ การวางแผนและการตัดสินใจในการดำเนินงานกิจกรรมต่าง ๆ เพื่อแก้ไขปัญหาที่ตนประสบอยู่ และร่วมมือกันดำเนินกิจกรรมนั้นให้บรรลุผลเพื่อประโยชน์ของชุมชน นอกจากนั้นการมีส่วนร่วมยังจะช่วยสร้างความรู้สึกรับผิดชอบ และความเป็นเจ้าของให้เกิดขึ้นกับประชาชน ทำให้การดำเนินโครงการต่าง ๆ ที่กำหนดไว้ประสบความสำเร็จได้

พิฑูร สาตราภัย (2539 : 8) ได้สรุปความหมายของการมีส่วนร่วมว่า การมีส่วนร่วมหมายถึง การเปิดโอกาสให้ประชาชนได้มีส่วนร่วมในส่วนของความคิด การพิจารณาตัดสินใจจนเป็นผลของการนำไปปฏิบัติโดยการร่วมรับผิดชอบในเรื่องต่าง ๆ อันจะมีผลกระทบมาถึงตัวของประชาชนเอง ซึ่งจะทำให้เกิดความพอใจและลดความขัดแย้งที่จะเกิดขึ้นระหว่างเจ้าหน้าที่ของรัฐกับประชาชน แต่ทั้งนี้การมีส่วนร่วมของประชาชนจะต้องขึ้นอยู่กับความเต็มใจที่จะเข้าร่วม และต้องมีอิสรภาพที่จะมีส่วนร่วม

อภิชัย พันธเสน (2539 : 164) ได้กล่าวว่า การมีส่วนร่วมบางครั้งจะหมายถึง การสร้างความรู้สึกร่วมกัน และในบางที่อาจหมายถึงการลดช่องว่างของการสื่อสารระหว่างประชาชนกับเจ้าหน้าที่ของรัฐ หรืออีกความหมายหนึ่งอาจหมายถึง การให้ความสำคัญในการเข้าถึง หรือกลไกในการได้รับปัจจัยใหม่เพิ่มขึ้น หรือก่อให้เกิดความพอใจเพิ่มขึ้นบ้าง ในการสนองความต้องการพื้นฐาน หรือสิ่งที่ประชาชนรู้สึกต้องการ

แก้ว นิเมะเริง (2540 : 10) ได้ให้ความหมายของการมีส่วนร่วมว่า การมีส่วนร่วมของประชาชน หมายถึง การที่ประชาชนในชนบทได้เข้าร่วมกิจกรรมการพัฒนา และกิจกรรมส่วนรวมของชุมชน เช่น การมีส่วนร่วมในการคิดเสนอแนะ แก้ไขปัญหาการดำเนินงานตามกิจกรรม การมีส่วนร่วมในการวางแผน หรือเสนอความคิดเกี่ยวกับโครงการพัฒนาและร่วมปฏิบัติโดยร่วมบริจาคเงิน วัสดุ สิ่งของ การสละแรงงาน เพื่อพัฒนาหมู่บ้าน และการร่วมติดตามผลการพัฒนาบำรุงรักษาสาธารณประโยชน์ต่าง ๆ ในเขตหมู่บ้าน

เจริญ ภัตตระ (2540 : 1 – 3) ได้กล่าวถึงการมีส่วนร่วมของประชาชน (People's participation) หรือการมีส่วนร่วมของชุมชนว่าหมายถึง ความพร้อมและโอกาสที่ทั้งฝ่ายรัฐบาล และฝ่ายประชาชนหรือชุมชน ยอมรับผิชอบและกระทำกิจกรรมต่าง ๆ ร่วมกัน และ เจริญ ยังได้ให้ความหมายของการมีส่วนร่วมของประชาชนในทรรณะที่แตกต่างกันอีก 4 ความหมาย คือการมีส่วนร่วมของประชาชน หมายถึง การที่กลุ่มประชาชนหรือขบวนการของประชาชนซึ่งตลอดระยะเวลาที่ผ่านมาเป็นผู้ที่อยู่ในวงนอกระบบราชการ ได้เพิ่มความสามารถในการควบคุมทรัพยากร และสถาบันต่าง ๆ ตามสภาวะสังคมที่เป็นอยู่

1. การมีส่วนร่วมของประชาชน คือ การที่ประชาชนหรือชุมชนพัฒนาขีดความสามารถของตนเอง ในการจัดการและควบคุมการใช้และกระจายทรัพยากร และปัจจัยการผลิตที่อยู่ในสังคมเพื่อประโยชน์ต่อการดำรงชีพทางเศรษฐกิจและสังคม ตามความจำเป็นอย่างสมศักดิ์ศรีในฐานะสมาชิกสังคม และในการมีส่วนร่วมประชาชนได้พัฒนาการรับรู้และภูมิปัญญา ซึ่งแสดงออกในรูปการตัดสินใจในการกำหนดชีวิตของตนเองอย่างเป็นทางการ

2. การมีส่วนร่วมของประชาชน คือ กระบวนการให้ประชาชนเข้ามามีส่วนเกี่ยวข้องในการดำเนินงานพัฒนา ร่วมคิด ร่วมตัดสินใจแก้ปัญหาของตนเอง ร่วมใช้ความคิด สร้างสรรค์ความรู้และความชำนาญร่วมกับการใช้วิทยาการที่เหมาะสม และสนับสนุนติดตามผลการปฏิบัติงานขององค์กรและเจ้าหน้าที่ที่เกี่ยวข้อง

3. การมีส่วนร่วมของประชาชน คือ กระบวนการที่ประชาชนกลุ่มเป้าหมายได้รับโอกาส และได้ใช้โอกาสที่ได้รับแสดงออกซึ่งความรู้สึนึกคิด แสดงออกซึ่งสิ่งที่เขามี แสดงออกซึ่งสิ่งที่เขาต้องการ แสดงออกซึ่งปัญหาที่กำลังเผชิญ และแสดงถึงซึ่งวิธีแก้ปัญหาและลงมือปฏิบัติ โดยการช่วยเหลือของหน่วยงานภายนอกน้อยที่สุด

สร้อยตะกูด (ดิวยานนท์) อรรถมานะ (2541 : 127) ได้กล่าวว่า การเปิดโอกาสให้มีส่วนร่วมนอกจากจะหมายถึง การเปิดโอกาสให้ผู้ปฏิบัติงานมีส่วนร่วมในการตั้งเป้าหมายด้วยตัวของเขาเองซึ่งจะทำให้เขาเกิดความผูกมัดทางจิตวิทยาที่จะทำให้เป้าหมายหรือโครงการเหล่านั้นบรรลุผล นอกจากนั้นยังเกิดความรู้สึกของการเป็นเจ้าของในเป้าหมายหรือโครงการ ดังนั้น เมื่อถึงภาคปฏิบัติเขาก็จะมีแรงจูงใจและกระตือรือร้นให้งานบรรลุผลตามที่เขาได้มีส่วนกำหนดขึ้นมานั้นและยังหมายถึง การเปิดโอกาสให้มีส่วนร่วมในภารกิจต่าง ๆ ขององค์กร

WHO / UNICEF (1978) การมีส่วนร่วม คือ การที่กลุ่มของประชาชนก่อให้เกิดการรวมตัวที่สามารถระทำการตัดสินใจใช้ทรัพยากร และมีความรับผิดชอบในกิจกรรมที่กระทำโดยกลุ่ม

United Nation (1981 : 5) ได้กล่าวถึงความหมายของการมีส่วนร่วม (Participation) สรุปได้ว่าหมายถึง การสร้างโอกาสให้สมาชิกทุกคนของชุมชน และสมาชิกในสังคมที่มีอาณาเขตกว้างกว่าได้เข้ามามีส่วนช่วยเหลือ และเข้ามามีอิทธิพลต่อกระบวนการดำเนินกิจกรรมในการพัฒนารวมไปถึงการได้รับประโยชน์จากการพัฒนานั้นอย่างเสมอภาคกัน

Wertheim (1981 : 3) ได้กล่าวถึงการมีส่วนร่วมไว้ในหนังสือ เรื่อง “The Urgency Factor And Democracy : a theoretical to UNRISD’ Debate on Partipation” ว่าการมีส่วนร่วม หมายถึง การที่ประชาชนจะเข้าไปมีส่วนร่วมในการตัดสินใจในระดับต่าง ๆ ทางการจัดการบริหาร และทางการเมือง เพื่อกำหนดความต้องการในชุมชนของตน

White (1982 : 18) ได้ให้คำจำกัดความของการมีส่วนร่วมไว้ สรุปได้ว่า การมีส่วนร่วม ประกอบด้วย 3 มิติด้วยกัน ได้แก่ มิติที่หนึ่ง การมีส่วนร่วมในการตัดสินใจว่าจะไรควรทำ และทำอย่างไร มิติที่สอง มีส่วนร่วมเสียดุลในการพัฒนา การลงมือปฏิบัติการตามที่ได้ตัดสินใจ และมิติที่สาม มีส่วนร่วมในการแบ่งปันผลประโยชน์ที่เกิดจากการดำเนินงาน

Franklyn (1985 : 15) ได้กล่าวถึงการมีส่วนร่วมไว้ในบทความ เรื่อง “The Role of popular In Basic Needs – Oriented Development Planing” ในหนังสือ “Popular participation in Planing for Basic Need : Concepts, Methods and Practices” ว่าการมีส่วนร่วมเป็นการเข้าร่วมอย่างแข็งขันของประชาชนในการดำเนินการตัดสินใจในทุกระดับ และทุกรูปแบบของกิจกรรมต่าง ๆ ทางด้านเศรษฐกิจ สังคม และการเมือง

Payakpan (อ้างถึงใน ประภาพร, 2540 : 16) กล่าวถึงการมีส่วนร่วมของประชาชนว่า การมีส่วนร่วมเป็นยุทธศาสตร์สำคัญของหลักการพัฒนาชุมชน ซึ่งจะนำประชาชนให้บังเกิดการพึ่งพาตนเอง (Self – Reliance) และความเชื่อมั่นในการดำเนินตาม โครงการพัฒนาต่าง ๆ ในชุมชน ทำให้เกิดความสามารและประสิทธิภาพในการดูแลตนเองตามระบอบประชาธิปไตย จุดเน้นของการมีส่วนร่วม ได้แก่ การเปิดโอกาสให้ประชาชนได้เข้ามามีส่วนร่วมในการคิดริเริ่ม การพึ่งตนเอง การพิจารณาตัดสินใจ และการเลือกโครงการ ให้สอดคล้องกับสิ่งแวดล้อมและความต้องการพื้นฐานของประชาชน

จากความหมายการมีส่วนร่วมของประชาชน ตามทัศนะของนักวิชาการต่าง ๆ ดังกล่าวมาข้างต้นนี้ จะเห็นว่า ได้มีนักวิชาการให้ความหมายแตกต่างกันออกไป สำหรับในการวิจัยครั้งนี้ ผู้วิจัยจะใช้ความหมายซึ่งถือได้ว่าเป็นแนวทางในการทำวิจัยครั้งนี้ คือ การมีส่วนร่วมของประชาชน หมายถึง การเปิดโอกาสให้ประชาชนได้มีส่วนในการคิดริเริ่มการพิจารณาตัดสินใจ การร่วมรับผิดชอบในเรื่องต่าง ๆ อันมีผลกระทบมาถึงตัวประชาชนเอง ซึ่งจะทำให้เกิดความพอใจของประชาชน และลดความขัดแย้งที่จะเกิดขึ้น ระหว่างเจ้าหน้าที่ของรัฐกับประชาชน แต่ทั้งนี้การมี

ส่วนร่วมของประชาชนจะต้องขึ้นอยู่กับความเต็มใจที่จะเข้ามามีส่วนร่วมต้องมีความสามารถ และต้องมีอิสรภาพที่จะมีส่วนร่วม

4.2 รูปแบบและขั้นตอนของการมีส่วนร่วม

จากการสำรวจแนวความคิดเกี่ยวกับรูปแบบและขั้นตอนของการมีส่วนร่วมของประชาชน จะเห็นว่า ทรรศนะของนักวิชาการต่าง ๆ มีทั้งคล้ายคลึงกันและแตกต่างกันดังต่อไปนี้

เจิมศักดิ์ ปิ่นทอง (2526 : 272 – 273) ได้แยกการมีส่วนร่วมของประชาชนออกเป็น 4 ขั้นตอน คือ

1. การมีส่วนร่วมในการค้นหาปัญหาและสาเหตุของปัญหา
2. การมีส่วนร่วมในการวางแผนดำเนินกิจกรรม
3. การมีส่วนร่วมในการลงทุนและปฏิบัติงาน
4. การมีส่วนร่วมในการติดตามและประเมินผลงาน

ทัศนีย์ ไทยาภิรมย์ (2526 : 15) ได้แยกแยะรูปแบบและขั้นตอนการมีส่วนร่วมของประชาชนไว้ ดังนี้คือ

1. ร่วมคิด : สภาพที่เป็นอยู่มีอะไรเดือดร้อน และสาเหตุเกิดจากอะไร
2. ร่วมวางแผน : วิเคราะห์สาเหตุ จัดลำดับความสำคัญของปัญหา พิจารณาทางเลือก

เลือก

3. ร่วมดำเนินการ : ดำเนินงานตามโครงการ และแผนกำหนด โครงการและแผนงาน
4. ร่วมติดตามประเมินผล : ประเมินผลความสำเร็จหรือล้มเหลวเป็นระยะ ๆ และ

แก้ไข

ไพรัตน์ เตะระรินทร์ (2527 : 6-7) กล่าวถึงรูปแบบและขั้นตอนของการมีส่วนร่วมในการดำเนินงานให้บรรลุวัตถุประสงค์และนโยบายที่กำหนดไว้ คือ

1. ร่วมทำการศึกษา ค้นคว้า ปัญหาและสาเหตุของปัญหาที่เกิดขึ้น ตลอดจนความต้องการ
2. ร่วมคิดหาและสร้างรูปงาน และวิธีการพัฒนาเพื่อแก้ไขและลดปัญหา หรือรองรับความต้องการ
3. ร่วมวางแผนนโยบายหรือแผนงานหรือ โครงการหรือกิจกรรม เพื่อจัดการแก้ไขและสนองความต้องการ

4. ร่วมตัดสินใจในการใช้ทรัพยากรที่มีจำกัดให้เป็นประโยชน์ต่อส่วนรวม
5. ร่วมลดหรือปรับปรุงระบบการบริหารงานพัฒนาให้มีประสิทธิภาพและประสิทธิผล
6. ร่วมการลงทุนในกิจกรรม โครงการตามขีดความสามารถของตนเองและหน่วยงาน
7. ร่วมปฏิบัติตามนโยบาย แผนงาน โครงการ และกิจกรรมให้บรรลุตามเป้าหมายที่วางไว้
8. ร่วมควบคุม ติดตาม ประเมินผล และร่วมบำรุงรักษาโครงการ

ปกรณ์ ปรียากร (2530 : 64) กล่าวถึง การมีส่วนร่วมของประชาชนในการพัฒนาว่าเป็น การที่ประชาชนเข้ามามีบทบาทในการร่วมคิด ร่วมทำ ร่วมแก้ไขและร่วมมีผลประโยชน์ ซึ่งกระทำ ได้ 4 ลักษณะ ดังนี้

1. เป็นผู้ที่มีบทบาทสำคัญในการกำหนดว่า อะไรคือความจำเป็นขั้นพื้นฐานของชุมชน
2. เป็นผู้ระดมทรัพยากรต่าง ๆ เพื่อสนองตอบต่อความจำเป็นพื้นฐาน
3. เป็นผู้ที่มีบทบาทในการปรับปรุงวิธีการกระจายสินค้าและบริการให้สมบูรณ์ขึ้น
4. เป็นผู้ได้รับความพึงพอใจ และเกิดแรงจูงใจในการที่จะสร้างกระบวนการในการพัฒนาอย่างต่อเนื่อง

ปรัชญา เวสารัชช์ (2530 : 11-12) ได้กล่าวถึงลักษณะหรือรูปแบบในการมีส่วนร่วมของประชาชน ไว้ดังนี้

1. ร่วมแสดงความคิดเห็น
2. ร่วมสละทรัพยากรวัสดุ
3. ร่วมสละแรงงาน
4. ร่วมสละเวลา

ชินรัตน์ สมสืบ (2539 : 95) กล่าวว่า ปรัชญาและแนวความคิดการพัฒนา ที่มีจุดศูนย์กลางที่การพัฒนาคมน โดยการสนองความต้องการของคน ประชาชนที่จะได้รับประโยชน์จากโครงการหรือกิจกรรมการพัฒนาจึงควรมีส่วนร่วมในโครงการนั้น ๆ ทุกขั้นตอน ตั้งแต่การกำหนดความต้องการ การกำหนดวัตถุประสงค์ การตัดสินใจเลือกโครงการ การดำเนินโครงการ การติดตามและประเมินผลโครงการ และการใช้ประโยชน์จากโครงการ

Lowdermilk และ Laitas (อ้างถึงใน ร.ต.อ.ชัยณรงค์, 2541 : 38) ได้เสนอขั้นตอนของการมีส่วนร่วมไว้ 7 ขั้นตอน คือ

1. การสำรวจขั้นต้น (preliminary reconnaissance)
2. การศึกษาเพื่อจัดลำดับความสำคัญของปัญหา (priority problem identification studies)
3. การแสวงหาแนวทางในการแก้ไขปัญหา (search for solution)
4. การกำหนดแนวทางในการแก้ไขปัญหา (assessment of solution)
5. การปฏิบัติตามโครงการ (project implementation)
6. การประเมินผลโครงการ (formal project evaluation) และ
7. การพิจารณาทบทวนโครงการที่ได้ทำไปแล้ว (project reconsideration of completion)

Delbecq และ Andrew (1971 : 466-492) ได้กล่าวถึง รูปแบบของกระบวนการมีส่วนร่วมของประชาชนในการวางแผน 5 รูปแบบ ดังนี้

1. การรวบรวมข้อมูลรายละเอียดของโครงการต่าง ๆ
 2. การวิเคราะห์หรือสรุปปัญหา
 3. การจัดลำดับความสำคัญของปัญหา
 4. ดำเนินการแก้ไขปัญหา
 5. ติดตามและประเมินผลความสำเร็จของโครงการ เพื่อนำไปสู่การพัฒนาและปรับปรุงการดำเนินงานให้มีประสิทธิภาพยิ่งขึ้น
- Agbayani (1974) ได้จัดลำดับขั้นตอนของการมีส่วนร่วมในลักษณะต่าง ๆ ดังนี้

1. การร่วมประชุม
2. การแสดงความคิดเห็นและข้อเสนอแนะ
3. การตีความปัญหา
4. การออกเสียงสนับสนุน หรือคัดค้านปัญหา
5. การออกเสียงเลือกตั้ง
6. การบริจาคเงิน
7. การบริจาควัสดุ
8. การช่วยเหลือด้านแรงงาน
9. การใช้ประโยชน์จากโครงการให้ถูกต้อง
10. การทำนุบำรุงดูแลโครงการให้ถูกต้อง

11. การทำงานร่วมกับผู้นำการเปลี่ยนแปลง

คังนี้ Bernstein (1976) ได้สำรวจรูปแบบของการมีส่วนร่วมจากทั่วโลกว่ามี 6 ขั้นตอน

1. การมีส่วนร่วมในการตัดสินใจ
2. การทราบถึงผลการดำเนินการ
3. การมีส่วนร่วมรับผิดชอบในข่าวสารเกี่ยวกับการจัดการเพื่อใช้ในการตัดสินใจ
4. มีการรับรองสิทธิส่วนบุคคล
5. มีอิสระในการโต้แย้ง
6. มีลักษณะเป็นประชาธิปไตย

Cohen และ Uphoff (1980) ได้สร้างกรอบพื้นฐานเพื่อการอธิบายและวิเคราะห์การมีส่วนร่วมในแง่ของรูปแบบของการมีส่วนร่วม โดยแบ่งออกเป็น 4 รูปแบบ คือ

1. การมีส่วนร่วมในการตัดสินใจ (decision-making) ประกอบไปด้วย 3 ขั้นตอน คือ

- 1.1 การริเริ่มตัดสินใจ
- 1.2 ดำเนินการตัดสินใจ
- 1.3 ตัดสินใจลงมือปฏิบัติการ

2. การมีส่วนร่วมในการปฏิบัติการ (implementation) ประกอบไปด้วย

- 2.1 การสนับสนุนทางด้านทรัพยากร
- 2.2 การเข้าร่วมในการบริหาร
- 2.3 การประสานขอความร่วมมือ

3. การมีส่วนร่วมในการรับผลประโยชน์ (benefits) ไม่ว่าจะเป็น

- 3.1 ผลประโยชน์ทางด้านวัตถุ
- 3.2 ผลประโยชน์ทางด้านสังคม
- 3.3 ผลประโยชน์ส่วนบุคคล

4. การมีส่วนร่วมในการประเมินผล (evaluation) เป็นการควบคุมและตรวจสอบการดำเนินกิจกรรมทั้งหมด และเป็นการแสดงถึงการปรับตัวในการมีส่วนร่วมต่อไป

Alustair (1982 : 18) ได้ชี้ให้เห็นว่า รูปแบบของการมีส่วนร่วมประกอบด้วย 3 มิติ คือ มิติที่หนึ่ง การมีส่วนร่วมในการตัดสินใจว่าจะทำอะไรควรทำและทำกันอย่างไร มิติที่สอง การมีส่วนร่วมเสียสละในการพัฒนา การลงมือปฏิบัติตามที่ได้ตัดสินใจ และมิติที่สาม การมีส่วนร่วมในการแบ่งปันผลประโยชน์ที่เกิดจากการดำเนินงาน และการมีส่วนร่วมในการประเมินผล

Ramos และ Fletcher (1982 : 13-18) ได้กล่าวถึงมิติของการมีส่วนร่วมว่ามี 3 ส่วน คือ

1. รูปแบบของการมีส่วนร่วม เช่น การตัดสินใจ การดำเนินการ การใช้ประโยชน์ และการประเมินผล
2. วิธีทางการมีส่วนร่วม เช่น ความสมัครใจ การบังคับ ระยะเวลา ขนาด และระดับการให้ได้รับอำนาจ
3. บุคคลที่มีส่วนร่วม เช่น ผู้นำชุมชน ผู้อาศัย ข้าราชการ หรือนักการเมือง นักวิชาการชาวต่างประเทศ

White (1982) ได้กล่าวว่ารูปแบบการมีส่วนร่วมของคนนั้น ประกอบไปด้วยมิติ 3 มิติ คือมิติที่หนึ่ง เป็นการตัดสินใจว่าควรทำอะไรและทำได้อย่างไร มิติที่สอง เป็นการลงมือปฏิบัติ ตามที่ได้ตัดสินใจ และมิติที่สาม เป็นการมีส่วนร่วมในการแบ่งปันผลประโยชน์ที่เกิดจากการดำเนินงาน

4.3 ปัจจัยที่มีผลต่อการมีส่วนร่วมของประชาชน

ได้มีนักวิชาการที่ชี้ให้เห็นถึงปัจจัยที่มีผลต่อการมีส่วนร่วมของประชาชนไว้หลายทรรศนะด้วยกัน ดังต่อไปนี้

นิรันดร์ จงวุฒิวาศย์ (2527) กล่าวถึง ปัจจัยที่มีผลต่อการมีส่วนร่วมไว้ ดังนี้

1. ความศรัทธาที่มีต่อความเชื่อถือบุคคลสำคัญและสิ่งศักดิ์สิทธิ์ ทำให้ประชาชนมีส่วนร่วมในกิจกรรมต่าง ๆ เช่น การลงแขก การบำเพ็ญประโยชน์ การสร้างโบสถ์วิหาร
2. ความเกรงใจที่มีต่อบุคคลที่เคารพนับถือหรือมีเกียรติยศ ตำแหน่ง ทำให้ประชาชนเกิดความเกรงใจที่จะมีส่วนร่วมด้วย ทั้ง ๆ ที่ยังไม่มีความศรัทธา หรือความเต็มใจอย่างเต็มเปี่ยมที่จะกระทำ เช่น ผู้ใหญ่ออกปากขอแรงผู้น้อยก็ช่วยออกแรง
3. อำนาจบังคับเกิดจากบุคคลที่มีอำนาจเหนือกว่า ทำให้ประชาชนถูกบีบบังคับให้มีส่วนร่วมในการกระทำต่าง ๆ เช่น บีบบังคับให้ทำงานเยี่ยงทาส ฯลฯ

กาญจนา แก้วเทพ และ กนกศักดิ์ แก้วเทพ (2530 : 217-218) ได้กล่าวว่าปัจจัยของการมีส่วนร่วมของประชาชนขึ้นอยู่กับ

1. ความเชื่อมั่นในศักยภาพของตนเอง ว่าสามารถจะช่วยตนเอง พร้อมช่วยเหลือผู้อื่นได้และจะต้องแสดงศักยภาพจะเข้าร่วมต่อการพัฒนา
2. โครงสร้างเศรษฐกิจต่าง ๆ ที่มีเงื่อนไขแบบเศรษฐกิจ เป็นข้อเรียกร้องเบื้องต้นที่ทำให้คนจนไม่สามารถเข้ามามีส่วนร่วมได้
3. ควบคุมจากเบื้องล่าง (control from below) มีผลต่อการมีส่วนร่วมของประชาชนอย่างต่อเนื่อง ซึ่งก็คือ พลังทางสังคม ได้แก่ มาตรการทางสังคม วัฒนธรรม ศาสนา

4. การให้อิสระแก่กลุ่มชาวบ้านที่จะตัดสินใจด้วยกันในกิจกรรมต่าง ๆ จะสร้างความเชื่อมั่นในศักยภาพที่มีอยู่ในตัวเองให้เกิดขึ้นในหมู่ชาวบ้าน

5. การตัดสินใจร่วมกลุ่ม ไม่ได้เป็นหลักการตามเหตุผลของการเก็บกำไร ผลประโยชน์สูงสุดทางวัตถุ หากแต่ตัดสินใจเข้าร่วมบนพื้นฐานคุณค่าอย่างอื่น ผลประโยชน์ทางวัตถุเป็นสิ่งที่ตามมา

วิลเลียม ริดเดอร์ (Willam Reader) ได้สรุปปัจจัยต่างๆ ที่มีผลต่อการเข้ามามีส่วนร่วมของประชาชนไว้ 11 ประการดังนี้

1. การปฏิบัติตนให้คล้ายตามความเชื่อพื้นฐาน กล่าวคือ บุคคลและกลุ่มบุคคลดูเหมือนจะเลือกแบบวิธีการปฏิบัติ ซึ่งสอดคล้องและคล้ายคลึงกับความเชื่อพื้นฐานของตนเอง
2. มาตรฐานคุณค่า บุคคลและกลุ่มบุคคล เหมือนจะปฏิบัติในลักษณะที่สอดคล้องกับมาตรฐานคุณค่าของตนเอง
3. เป้าหมาย บุคคล และกลุ่มบุคคลดูเหมือนจะส่งเสริม ปกป้อง และรักษาเป้าหมายของตนเอง
4. ประสบการณ์ที่ผิดปกติธรรมดา พฤติกรรมของบุคคล หรือกลุ่มบุคคลบางครั้งมีรากฐานมาจากประสบการณ์ที่ผิดปกติธรรมดา
5. ความคาดหวัง บุคคล และกลุ่มบุคคลจะประพฤติตามแบบที่ตนคาดหวังว่า จะต้องประพฤติในสถานการณ์เช่นนั้น ทั้งยังชอบปฏิบัติต่อผู้อื่นๆ ในลักษณะที่ตนคาดหวังจากผู้อื่นด้วยเช่นกัน
6. การมองแต่ตัวเอง บุคคลและกลุ่มบุคคลมักจะทำสิ่งต่างๆ ซึ่งคิดว่าตัวเองควรต้องกระทำเช่นนั้น
7. การบีบบังคับ บุคคลและกลุ่มบุคคลมักจะทำสิ่งต่างๆ ซึ่งเรามีนิสัยชอบกระทำเมื่ออยู่ในสถานการณ์นั้นๆ
8. นิสัย และประเพณี บุคคลและกลุ่มบุคคลมักจะทำสิ่งต่างๆ ซึ่งเรามีนิสัยชอบกระทำเมื่ออยู่ในสถานการณ์นั้นๆ
9. โอกาส บุคคลและกลุ่มบุคคลมักจะเข้ามามีส่วนร่วมในรูปแบบการปฏิบัติของสังคม โดยเฉพาะในทางที่เกี่ยวข้องกับจำนวนและชนิดของโอกาส ซึ่งโครงสร้างของสังคมเอื้ออำนวยให้เข้ามามีส่วนร่วมในการกระทำเช่นนั้น เท่าที่พวกเขาได้รับรู้มา
- 10 ความสามารถ บุคคลและกลุ่มบุคคลมักจะเข้ามามีส่วนร่วมในกิจกรรมบางอย่างที่ตนเห็นว่าสามารถทำในสิ่งที่ต้องการให้เขาทำในสถานการณ์เช่นนั้น

11 การสนับสนุน บุคคลและกลุ่มบุคคล มักจะเริ่มปฏิบัติเมื่อเขาารู้สึกว่าเขาได้รับการสนับสนุนที่ดี เพื่อให้กระทำการเช่นนั้น

5 ผลงานวิจัยที่เกี่ยวข้องกับการมีส่วนร่วม

การศึกษาเรื่องปัจจัยที่เกี่ยวข้องกับการมีส่วนร่วมในกิจกรรมกลุ่มของสมาชิกสหกรณ์ การเกษตรพัฒนาจำกัด จังหวัดอุบลราชธานี ผู้วิจัยได้รวบรวมผลงานวิจัยที่เกี่ยวข้อง โดยสรุปตามตัวแปรดังนี้

5.1 อายุ ปิยะพร บุญเพ็ญ (2531: 27) พบว่า ระดับของอายุเป็นปัจจัยที่มีผลทำให้ความรู้ความเข้าใจ เกี่ยวกับวิธีการสหกรณ์ของสมาชิกสตรีกลุ่มตัวอย่างแตกต่างกัน

5.2 เพศ พรศักดิ์ พัชรพจนานภรณ์ (2530: 69) พบว่า เพศ เป็นปัจจัยสำคัญที่มีอิทธิพลต่อการมีส่วนร่วมของสมาชิกในกิจกรรมสหกรณ์การเกษตร

5.3 ระดับการศึกษา ยินดี เจ้าแก้ว (อ้างถึงใน ณรงค์, 2530) พบว่า ระดับการศึกษา เป็นปัจจัยที่มีผลต่อพฤติกรรมความคิดเห็น ความรู้ ความเข้าใจของสมาชิก และคณะกรรมการดำเนินการสหกรณ์ออมทรัพย์ครู บุรีรัมย์ จำกัด

5.4 รายได้ มาฆะ จิตติสังคะ (2522 : 36) พบว่า รายได้มีผลต่อการมีส่วนร่วมในการพัฒนาของสตรีในชนบทว่ามีปัจจัยที่มีผลต่อการดำเนินกิจกรรมทางเศรษฐกิจ สังคม

อารยา วัฒนกิจ (2526 : 79) พบว่าผู้ปกครองที่มีรายได้สูงจะมีความรู้ความเข้าใจในวัตถุประสงค์ของศูนย์ และมีความสัมพันธ์กับระดับการมีส่วนร่วมในกิจกรรมของศูนย์พัฒนาเด็กเล็ก

5.5 ขนาดพื้นที่ทำการเกษตร พรศักดิ์ พัชรพจนานภรณ์ (2530 : 69) พบว่า ขนาดของพื้นที่ทำการเกษตร มีผลต่อปัจจัยที่มีอิทธิพลต่อการมีส่วนร่วมของสมาชิก ในกิจกรรมสหกรณ์การเกษตรบ้านลาดจำกัด จังหวัดเพชรบุรี

5.6 สถานภาพภายในกลุ่ม สุเมธ แสงนันทนวล (2531 : 71) พบว่า สถานภาพภายในกลุ่ม มีผลต่อปัจจัยที่มีผลต่อการมีส่วนร่วมของสมาชิกสหกรณ์ในกิจกรรมหมู่บ้านแบบ คหบาล ศึกษาเฉพาะกรณีหมู่บ้านเคหสถานกรุงเทพ จำกัด

5.7 ตำแหน่งทางสังคมของสมาชิก Brown (1953 : 197) พบว่า บุคคลที่มีตำแหน่งทางสังคม มักจะเข้าร่วมในกิจกรรมอย่างแข็งขัน มากกว่าคนที่ไม่มีตำแหน่งทางสังคม

5.8 การติดต่อกับเจ้าหน้าที่ อาสาพหุ เกษทรัพย์ (2524 : 28) พบว่า ผู้ปกครองที่มีการติดต่อกับเจ้าหน้าที่ของรัฐบาลมาก จะมีส่วนร่วมในกิจกรรมของชุมชนมากกว่า ผู้ที่มีการติดต่อกับ

เจ้าหน้าที่ของรัฐน้อย เพราะก่อให้เกิดการถ่ายทอดข่าวสารขึ้น โดยที่หัวหน้าครัวเรือนเป็นผู้รับข่าวสารและทางราชการเป็นผู้ส่งข่าวสาร

วิศิษฐ์ ทองสมบูรณ์ (2535 : 32) พบว่าการติดต่อกับเจ้าหน้าที่มากจะมีผลต่อการมีส่วนร่วมของคณะกรรมการหมู่บ้าน อาสาพัฒนาและป้องกันตนเอง ในการพัฒนาหมู่บ้านตามระบบ กชช.

5.9 การติดต่อผู้นำท้องถิ่น ปัญญา ธนะสัมบัญ (2535 : 57-70) พบว่า การติดต่อผู้นำท้องถิ่น เป็นปัจจัยที่มีผลอย่างเด่นชัดต่อการมีส่วนร่วมของประชาชนในโครงการพัฒนาชนบทและชุมชน

บทที่ 3

วิธีดำเนินการวิจัย

การวิจัยครั้งนี้เป็นการวิจัยเชิงสหสัมพันธ์ (Correlation research) เพื่อศึกษาปัจจัยที่เกี่ยวข้องกับการมีส่วนร่วมในกิจกรรมกลุ่มของสมาชิกสหกรณ์การเกษตรพัฒนา จำกัด ซึ่งดำเนินการวิจัยดังนี้

1. ประชากรและกลุ่มตัวอย่าง

1.1 ประชากร ประชากรที่ศึกษา คือ สมาชิกสหกรณ์การเกษตรพัฒนา จำกัด จำนวน 1,208 คน ใน 3 อำเภอ คือ อำเภอพิบูลมังสาหาร จำนวน 604 คน อำเภอโขงเจียมจำนวน 395 คน และอำเภอสิรินธร จำนวน 209 คน โดยศึกษาการมีส่วนร่วมในกิจกรรมต่าง ๆ ของกลุ่มสมาชิก ในปีที่ผ่านมา (มกราคม 2546 – ธันวาคม 2546) ดังรายละเอียดตารางที่ 3.1

ตารางที่ 3.1 ประชากรศึกษา

อำเภอ	จำนวน (คน)
พิบูลมังสาหาร	604
โขงเจียม	395
สิรินธร	209
รวม	1,208

1.2 กลุ่มตัวอย่าง

1.2.1 กำหนดขนาดกลุ่มตัวอย่าง

จากประชากร (สมาชิกสหกรณ์การเกษตรพัฒนา จำกัด จากทั้ง 3 อำเภอ ของจังหวัดอุบลราชธานี) ทั้งหมด 1,208 คน ผู้วิจัยกำหนดขนาดกลุ่มตัวอย่างโดยใช้สูตรการคำนวณหาจำนวนตัวอย่างของ Yamane (Yamane 1973 : อ้างใน จินดา ขลิบทอง 2544 : 20)

$$n = \frac{N}{1 + N(e)^2}$$

n = ขนาดของกลุ่มตัวอย่าง

N = จำนวนประชากรทั้งหมด

e = ความคลาดเคลื่อนที่ยอมให้เกิดขึ้น

ในการวิจัยครั้งนี้ยอมให้มีการคาดเคลื่อนได้ 5 % จะได้ขนาดของกลุ่มตัวอย่างดังนี้

$$\begin{aligned}
 \text{ขนาดของกลุ่มตัวอย่าง (n)} &= \frac{1,208}{1 + 1,208(0.05)^2} \\
 &= \frac{1,208}{1 + 3.02} \\
 &= \frac{1,208}{4.02} \\
 &= 300.49
 \end{aligned}$$

ขนาดของกลุ่มที่ใช้ในการวิจัยครั้งนี้ = 300 คน

1.2.2 เลือกกลุ่มตัวอย่าง

จากกลุ่มประชากรที่ใช้ในการวิจัยจำนวนทั้งสิ้น 1,208 คน ใน 3 อำเภอ ซึ่งในแต่ละอำเภอมียุทธศาสตร์ไม่เท่ากัน ผู้วิจัยจึงใช้วิธีการสุ่มแบบชั้นภูมิ โดยทอนสัดส่วนขนาดของกลุ่ม แล้วจึงทำการสุ่มกลุ่มตัวอย่างโดยใช้วิธีการสุ่มแบบง่าย (Simple random sampling) ด้วยวิธีการจับฉลาก เพื่อให้ได้ตัวอย่างของสมาชิกสหกรณ์ตามต้องการ ดังแสดงในตารางที่ 3.2

ตารางที่ 3.2 กลุ่มตัวอย่างของสมาชิกสหกรณ์การเกษตรที่ใช้ในการวิจัย

ลำดับที่	อำเภอ	ประชากร	ตัวอย่าง
1	พิบูลมังสาหาร	604	150
2	โขงเจียม	395	98
3	สิรินธร	209	52
	รวม	1,208	300

2. เครื่องมือที่ใช้ในการวิจัย

2.1 เครื่องมือที่ใช้ในการเก็บรวบรวมข้อมูล

ในการวิจัยครั้งนี้ผู้วิจัยได้ใช้เครื่องมือในการเก็บข้อมูล คือ แบบสัมภาษณ์ (interview schedule) ซึ่งมีลักษณะคำถามปลายปิด (closed – end question) และคำถามปลายเปิด (opened – end question) โดยแบ่งแบบสัมภาษณ์ออกเป็น 3 ตอน คือ

- ตอนที่ 1 สภาพเศรษฐกิจและสังคมของสมาชิกสหกรณ์การเกษตรพัฒนา จำกัด
- ตอนที่ 2 การมีส่วนร่วมในกิจกรรมต่าง ๆ ของสมาชิกสหกรณ์การเกษตรพัฒนา จำกัด
- ตอนที่ 3 ปัญหาและข้อเสนอแนะในการมีส่วนร่วมกิจกรรมต่าง ๆ ของสมาชิก สหกรณ์การเกษตรพัฒนา จำกัด

2.2 การทดสอบแบบสัมภาษณ์ หลังจากสร้างแบบสอบถามเสร็จแล้ว ได้ทำการตรวจสอบแบบสัมภาษณ์ก่อนนำแบบสัมภาษณ์ไปใช้รวบรวมข้อมูลดังนี้

2.2.1 การตรวจสอบความถูกต้องในเนื้อหาของแบบสอบถาม โดยนำแบบสัมภาษณ์ที่ผู้วิจัยสร้างขึ้นให้คณะอาจารย์ที่ปรึกษาวิทยานิพนธ์เป็นผู้ตรวจสอบความถูกต้องของเนื้อหา จากนั้นนำแบบสัมภาษณ์มาปรับปรุงแก้ไขอีกครั้งหนึ่ง แล้วจึงนำไปทดสอบหาความเชื่อถือได้

2.2.2 การตรวจสอบความเชื่อถือได้ของแบบสัมภาษณ์ โดยนำแบบสัมภาษณ์ที่ปรับปรุงแล้ว ไปทดสอบกับสมาชิกสหกรณ์การเกษตรที่ไม่ใช่กลุ่มตัวอย่างจำนวน 20 ราย ใน 3 อำเภอ ประกอบด้วย อำเภอพิบูลมังสาหาร อำเภอโขงเจียม อำเภอสรินธร จังหวัดอุบลราชธานี เพื่อตรวจสอบความเชื่อถือได้ของแบบสัมภาษณ์ แล้วนำแบบสัมภาษณ์มาแก้ไขปรับปรุงให้เหมาะสม ก่อนที่จะนำไปสัมภาษณ์กลุ่มตัวอย่างต่อไป

3. การเก็บรวบรวมข้อมูล

ผู้วิจัยได้ทำการเก็บข้อมูลกลุ่มตัวอย่างในการวิจัย ในระหว่าง วันที่ 1 เมษายน 2547 ถึงวันที่ 15 พฤษภาคม 2547 โดยได้มีการชี้แจงวัตถุประสงค์ของการวิจัยแล้วนำแบบสัมภาษณ์ที่สมบูรณ์แล้วทำการสัมภาษณ์กลุ่มตัวอย่างเป็นรายบุคคลและสามารถเก็บรวบรวมข้อมูลที่สมบูรณ์ของกลุ่มตัวอย่างได้ครบ 300 ตัวอย่างตามที่ต้องการ

4. การวิเคราะห์ข้อมูล

เมื่อตรวจสอบความถูกต้องและความสมบูรณ์ของข้อมูลที่รวบรวมมาได้ ทำการลงรหัสข้อมูลและวิเคราะห์ข้อมูลด้วยคอมพิวเตอร์โดยให้โปรแกรมสำเร็จรูป ทำการวิเคราะห์ข้อมูลทางสถิติดังนี้

4.1 อธิบายลักษณะข้อมูลทั่วไป โดยการแจกแจงความถี่ (Frequency) ค่าร้อยละ (Percentage) ค่าเฉลี่ย (Mean) ค่าต่ำสุด (Minimum) ค่าสูงสุด (Maximum) และส่วนเบี่ยงเบนมาตรฐาน (Standard deviation)

4.2 การวิเคราะห์ระดับการมีส่วนร่วม ผู้วิจัยคิดระดับการมีส่วนร่วมโดยกำหนดจำนวนร้อยละของสมาชิกที่เข้าร่วมกิจกรรมดังนี้

0-2 กิจกรรม	มีส่วนร่วมน้อย
3-4 กิจกรรม	มีส่วนร่วมปานกลาง
5-7 กิจกรรม	มีส่วนร่วมมาก

4.3 การวิเคราะห์ปัจจัยที่เกี่ยวข้องกับการมีส่วนร่วมในกิจกรรมกลุ่มของสมาชิก สหกรณ์การเกษตรพัฒนา จำกัด ใช้การวิเคราะห์ถดถอยพหุ (multiple regression analysis) โดยมีตัวแปรในการวิเคราะห์ดังนี้

$$Y = a + b_1x_1 + b_2x_2 + b_3x_3 + b_4x_4 + b_5x_5 + b_6x_6 + b_7x_7$$

เมื่อ	Y	=	การมีส่วนร่วมในกิจกรรม
	$b_1 - b_7$	=	ค่าสัมประสิทธิ์ถดถอย
	x_1	=	อายุ
	x_2	=	ระดับการศึกษา
	x_3	=	รายได้
	x_4	=	ขนาดพื้นที่การเกษตร
	x_5	=	ตำแหน่งทางสังคม
	x_6	=	การติดต่อกับเจ้าหน้าที่
	x_7	=	การติดต่อผู้นำท้องถิ่น

บทที่ 4

ผลการวิเคราะห์ข้อมูล

การวิจัยเรื่องปัจจัยที่เกี่ยวข้องกับการมีส่วนร่วมในกิจกรรมกลุ่มของสมาชิกสหกรณ์การเกษตรพัฒนา จำกัด จังหวัดอุบลราชธานี ได้แบ่งผลการศึกษาและการวิเคราะห์ข้อมูลออกเป็น 4 ตอน คือ

- ตอนที่ 1 สถานภาพส่วนบุคคลของสมาชิกสหกรณ์การเกษตรพัฒนา จำกัด
- ตอนที่ 2 สภาพเศรษฐกิจและสังคมของสมาชิกสหกรณ์การเกษตรพัฒนา จำกัด
- ตอนที่ 3 การมีส่วนร่วมในกิจกรรมต่าง ๆ ของสมาชิกสหกรณ์การเกษตรพัฒนา จำกัด
- ตอนที่ 4 ปัญหาและข้อเสนอแนะ ในการมีส่วนร่วมกิจกรรมต่าง ๆ ของสมาชิกสหกรณ์การเกษตรพัฒนา จำกัด
- ตอนที่ 5 ปัจจัยที่เกี่ยวข้องกับการมีส่วนร่วม ของสมาชิกสหกรณ์การเกษตรพัฒนา จำกัด

ตอนที่ 1 สถานภาพส่วนบุคคลของสมาชิกสหกรณ์การเกษตรพัฒนา จำกัด

ตารางที่ 4.1 สถานภาพส่วนบุคคลของสมาชิกสหกรณ์การเกษตรพัฒนา จำกัด

สถานภาพส่วนบุคคล	จำนวน (คน)	ร้อยละ	\bar{X}	S.D.	ต่ำสุด	สูงสุด
<i>n</i> = 300						
1. เพศ						
- ชาย	256	85.3				
- หญิง	44	14.7				
2. อายุ						
≤ 35	45	15.0	47.76	11.26	28	81
36-45	100	33.3				
46-55	72	24.0				
56-65	60	30.0				
≥ 65	23	7.7				

ตารางที่ 4.1 (ต่อ)

สถานภาพส่วนบุคคล	จำนวน (คน)	ร้อยละ	\bar{X}	S.D.	ต่ำสุด	สูงสุด
3. ระดับการศึกษา						
ประถมศึกษา 1 – 4	170	56.7				
ประถมศึกษา 5 – 7	80	26.7				
มัธยมศึกษา 1 – 3	21	7.0				
มัธยมศึกษา 4 – 6	15	5.0				
อนุปริญญา	12	4.0				
ปริญญาตรี	2	0.7				

ผลการศึกษาพบว่า สมาชิกสหกรณ์การเกษตรพัฒนา ส่วนใหญ่ ร้อยละ 85.3 เป็นชาย ในด้านอายุของสมาชิกสหกรณ์การเกษตร พบว่าประมาณ 1 ใน 3 หรือร้อยละ 33.3 มีอายุอยู่ในช่วง 36-45 ปี รองลงมาร้อยละ 24.0 มีอายุอยู่ในช่วง 46-55 ปี อายุต่ำสุด 28 ปี อายุสูงสุด 81 ปี อายุเฉลี่ย 47.76 ปี

สำหรับระดับการศึกษา พบว่า สมาชิกมากกว่าครึ่ง (ร้อยละ 56.7) จบการศึกษาระดับประถมศึกษา 1-4 รองลงมา ร้อยละ 26.7 จบระดับประถมศึกษา 5-7 ร้อยละ 7.0 จบระดับมัธยมศึกษา 1-3 ร้อยละ 5.0 จบระดับมัธยมศึกษา 4-6 ร้อยละ 4.0 จบระดับอนุปริญญา มีเพียงส่วนน้อย (ร้อยละ 0.7) จบการศึกษาระดับปริญญาตรี

ตอนที่ 2 สภาพทางเศรษฐกิจและสังคม ของสมาชิกสหกรณ์การเกษตรพัฒนา จำกัด

ตารางที่ 4.2 สภาพทางเศรษฐกิจและสังคม ของสมาชิกสหกรณ์การเกษตรพัฒนา จำกัด

n=300		
สภาพทางเศรษฐกิจและสังคม	จำนวน	ร้อยละ
	(คน)	
สถานภาพในกลุ่มสมาชิก		
สมาชิก	270	90.0
กรรมการกลุ่ม *	30	10.0
กรรมการประจำตำบล	18	6.0
กรรมการประจำอำเภอ	8	2.7
ประชาสัมพันธ์	4	1.3
การเป็นสมาชิกกลุ่มอื่น ๆ		
ไม่เป็นสมาชิกกลุ่มอื่น	151	50.3
เป็นสมาชิกกลุ่มอื่น *	149	49.7
กลุ่มเกษตรกร	27	9.0
กลุ่มลูกค้า ธ.ก.ส.	49	16.3
กลุ่มออมทรัพย์เพื่อการผลิต	16	5.3
กลุ่มกองทุนหมู่บ้านและชุมชนเมือง	26	8.7
กลุ่มแม่บ้าน	12	4.0
กลุ่มสหกรณ์การเกษตรอื่น ๆ	11	3.7
อื่นๆ (กลุ่มแปรรูปอาหาร กลุ่มทำไม้กวาด)	8	2.7
ตำแหน่งทางสังคม		
ไม่มีตำแหน่งทางสังคม	235	78.3
มีตำแหน่งทางสังคม *	65	21.7
ผู้นำชุมชน/กำนัน/ผู้ใหญ่บ้าน/ผู้ช่วยผู้ใหญ่บ้าน	21	7.0
กรรมการหมู่บ้าน	16	5.3
อ.บ.ต.	16	5.3
อ.ส.ม.	12	4.0

* ตอบได้มากกว่า 1 ข้อ

จากตารางที่ 4.2 ผลการศึกษาพบว่าสมาชิกส่วนใหญ่ (ร้อยละ 90) มีสถานภาพ เป็นสมาชิก และร้อยละ 10 เป็นกรรมการกลุ่ม ได้แก่ เป็นกรรมการประจำตำบล กรรมการประจำอำเภอ ประชาสัมพันธ์ (ร้อยละ 6.0 , 2.7 และ 1.3 ตามลำดับ)

เมื่อจำแนกการเป็นสมาชิกกลุ่มอื่นๆ พบว่าสมาชิกประมาณครึ่งหนึ่ง (ร้อยละ 50.3) ไม่เป็นสมาชิกกลุ่มอื่นๆ และอีกประมาณครึ่งหนึ่ง (ร้อยละ 49.7) เป็นสมาชิกกลุ่มอื่นๆ ร้อยละ 16.3 เป็นสมาชิกกลุ่มลูกศิษย์คารเพื่อการเกษตรและสหกรณ์ รองลงมาร้อยละ 9.0 เป็นกลุ่มเกษตรกร

ในด้านตำแหน่งทางสังคมที่ประชาชนเลือกหรือทางการแต่งตั้งพบว่าส่วนใหญ่ ร้อยละ 78.3 ไม่มีตำแหน่งทางสังคม มีเพียงร้อยละ 21.7 มีตำแหน่งทางสังคม ได้แก่ ผู้นำชุมชน/ กำนัน/ผู้ใหญ่บ้าน/ผู้ช่วยผู้ใหญ่บ้าน กรรมการหมู่บ้าน องค์การบริหารส่วนตำบลและอาสาสมัคร ประจำหมู่บ้าน (ร้อยละ 7.0, 5.3 และ 4.0 ตามลำดับ)

ตารางที่ 4.3 สภาพพื้นที่และรายได้ทางการเกษตรของสมาชิกสหกรณ์การเกษตรพัฒนา จำกัด

n = 300						
สภาพพื้นที่และรายได้ทางการเกษตร	จำนวน (คน)	ร้อยละ	\bar{X}	S.D.	ต่ำสุด	สูงสุด
แบ่งขนาดพื้นที่ใช้ทำการเกษตร						
1. พื้นที่จากการทำนา (ข้าว)						
ทำนา	198	66.0	23.16	13.37	8	160
2. พื้นที่จากการทำไม้ผล (มะม่วง)						
ทำสวนมะม่วง	28	9.3	15.84	8.56	3	32
3. พื้นที่จากการปลูกพืชไร่ (ข้าวโพด)						
ทำไร่ข้าวโพด	23	7.7	13.91	6.41	6	28

* ตอบได้มากกว่า 1 ข้อ

ตารางที่ 4.3 (ต่อ)

n = 300						
สภาพพื้นที่และรายได้ทางการเกษตร	จำนวน (คน)	ร้อยละ	\bar{X}	S.D.	ต่ำสุด	สูงสุด
รายได้ของผลผลิตจากการทำการเกษตร ปี 2546						
1. ข้าว						
รายได้จากการทำนา (บาท)			9,176	4,889.14	790	25,800
$\leq 10,000$	106	35.3				
10,001 – 20,000	72	24.0				
$\geq 20,001$	20	6.7				
2. รายได้จาก การปลูกไม้ผล (มะม่วง)						
รายได้จากการปลูกมะม่วง (บาท)			4,316.5	3,623.100	900	16,240
$\leq 3,000$	8	2.7				
3,001 – 3,500	4	1.3				
$\geq 3,501$	16	5.3				
3. รายได้จาก การปลูกพืชไร่ (ข้าวโพด)						
รายได้จากการปลูกข้าวโพด (บาท)			3,258.4	351.094	2,625	3,705
$\leq 3,000$	7	2.3				
3,001 – 3,500	9	3.0				
$\geq 3,501$	7	2.3				

จากตารางที่ 4.3 จากการศึกษาพบว่า สมาชิกประมาณ 2 ใน 3 (ร้อยละ 66.0) มีอาชีพทำนาข้าว
พื้นที่ทำนาค่ำสุด 8 ไร่ สูงสุด 160 ไร่ เฉลี่ย 23.16 ไร่

สมาชิกเพียงร้อยละ 9.3 มีอาชีพทำสวนไม้ผล พื้นที่สวนไม้ผลต่ำสุด 3 ไร่ สูงสุด 32
ไร่ เฉลี่ย 15.84 ไร่

สมาชิกร้อยละ 7.7 มีอาชีพทำไร่ข้าวโพด พื้นที่ทำไร่ข้าวโพด ต่ำสุด 6 ไร่ สูงสุด 28 ไร่
เฉลี่ย 13.91 ไร่

จากการศึกษา รายได้ของผลผลิตพบว่าสมาชิกประมาณ 2 ใน 3 (ร้อยละ 66.0) มี
รายได้จากการทำนา รายได้ต่ำสุด 790 บาท สูงสุด 25,800 บาท เฉลี่ย 9,176 บาท

สมาชิกร้อยละ 9.3 มีรายได้จากการทำสวนไม้ผล รายได้ต่ำสุด 900 บาท สูงสุด
16,240 บาท เฉลี่ย 4,316.5 บาท

สมาชิกเพียงร้อยละ 7.7 มีรายได้จากการทำไร่ข้าวโพด รายได้ต่ำสุด 2,625 บาท
สูงสุด 3,705 บาท เฉลี่ย 3,258.4 บาท

ตารางที่ 4.4 การติดต่อกับเจ้าหน้าที่ของรัฐและผู้นำท้องถิ่นเพื่อปรึกษาหารือหรือขอคำแนะนำ
ในเรื่องการประกอบอาชีพ หรือการดำเนินงานของกลุ่มสมาชิกสหกรณ์การเกษตร
พัฒนา จำกัด

n = 300		
เจ้าหน้าที่ที่ติดต่อ	จำนวนผู้มาติดต่อ (คน)	ร้อยละ
เจ้าหน้าที่เกษตร	240	80.0
พัฒนากร	119	39.7
ครู	67	22.3
เจ้าหน้าที่สาธารณสุข	93	31.0
กำนัน	116	38.7
ผู้ใหญ่บ้าน	180	60.0
สารวัตรกำนัน	116	38.7
ผู้ช่วยผู้ใหญ่บ้าน	202	67.3
แพทย์ประจำตำบล	186	62.0
กรรมการหมู่บ้าน	198	66.0
คณะกรรมการกลุ่ม	265	88.3
ผู้นำเกษตรกร	235	78.3
พระสงฆ์	164	54.7

* ตอบได้มากกว่า 1 ข้อ

จากตารางที่ 4.4 สมาชิกที่ติดต่อกับเจ้าหน้าที่ของรัฐ และผู้นำท้องถิ่น เพื่อปรึกษาหารือ หรือ ขอ
คำแนะนำในเรื่องการประกอบอาชีพหรือการดำเนินงานของกลุ่ม พบว่าส่วนใหญ่ (ร้อยละ 88.3)
ระบุเคยติดต่อกณะกรรมการกลุ่ม โดยสมาชิกส่วนมาก (ร้อยละ 80.0) มีการติดต่อกับเจ้าหน้าที่
เกษตร สมาชิกส่วนมาก (ร้อยละ 78.3) มีการติดต่อกับผู้นำเกษตรกร รองลงมาประมาณ 2 ใน 3
(ร้อยละ 67.3 66.0 62.0 60.0) มีการติดต่อผู้ช่วยผู้ใหญ่บ้าน กรรมการหมู่บ้าน แพทย์ประจำ
ตำบล ผู้ใหญ่บ้าน และสมาชิกมากกว่าครึ่งหนึ่ง (ร้อยละ 54.7) มีการติดต่อพระสงฆ์ ส่วนสมาชิก
ร้อยละ 39.7 38.7 และร้อยละ 31.0 มีการติดต่อกับพัฒนากร กำนัน และสารวัตรกำนัน เจ้าหน้าที่
สาธารณสุข ตามลำดับ

ตอนที่ 3 การมีส่วนร่วมในกิจกรรมการต่างๆ ของสมาชิกสหกรณ์การเกษตรพัฒนา จำกัด

ตารางที่ 4.5 ลำดับการมีส่วนร่วมในกิจกรรมต่างๆ ของสมาชิกสหกรณ์การเกษตรพัฒนา จำกัด
n = 300

กิจกรรม	จำนวนคน	ร้อยละ	ลำดับ การมีส่วนร่วม
1. การร่วมประชุมหน่วย	273	91.0	2
2. การไปร่วมประชุมใหญ่สามัญ	263	87.7	3
3. การกู้เงินระยะสั้น	277	92.3	1
4. การซื้อสินค้าจากกลุ่มมาจำหน่าย	261	87.0	4
5. การรวบรวมผลผลิต หรือผลิตภัณฑ์เพื่อให้กลุ่มนำไปขายร่วมกัน	121	40.0	7
6. การรับบริการเผยแพร่ความรู้จากทางเจ้าหน้าที่เกษตรหรือผู้เกี่ยวข้องซึ่งกลุ่มจัดขึ้น	217	72.3	6
7. การบำเพ็ญสาธารณประโยชน์ซึ่งกลุ่มจัดขึ้น	247	82.3	5

* ตอบได้มากกว่า 1 ข้อ

จากตารางที่ 4.5 การมีส่วนร่วมในกิจกรรมต่างๆ ของสมาชิก พบว่าเกือบทั้งหมด (ร้อยละ 92.3 91.0) ร่วมกิจกรรมกู้เงินระยะสั้น และการร่วมประชุมหน่วย สมาชิกส่วนมาก (ร้อยละ 87.7 87.0 82.3) ร่วมกิจกรรมการไปร่วมประชุมใหญ่สามัญ การซื้อสินค้าจากกลุ่มมาจำหน่าย การบำเพ็ญสาธารณประโยชน์ ซึ่งกลุ่มจัดขึ้น โดยสมาชิกมากกว่า 2 ใน 3 (ร้อยละ 72.3) เข้ารับบริการเผยแพร่ความรู้จากทางเจ้าหน้าที่เกษตรหรือผู้เกี่ยวข้องซึ่งกลุ่มจัดขึ้น และมากกว่า 1 ใน 3 (ร้อยละ 40.0) ร่วมกิจกรรมการรวบรวมผลผลิตหรือผลิตภัณฑ์เพื่อให้กลุ่มนำไปขายร่วมกัน

ตารางที่ 4.6 การมีส่วนร่วมในกิจกรรมต่างๆ ของสมาชิกสหกรณ์การเกษตรพัฒนา จำกัด

n=300

กิจกรรมที่สมาชิกมีส่วนร่วม	จำนวน (คน)	ร้อยละ	\bar{X}	SD	ต่ำสุด	สูงสุด
ไม่ร่วมกิจกรรม	7	2.3	5.53	1.90645	0	7
ร่วมกิจกรรม	293	97.7				
1 กิจกรรม	12	4.0				
2 กิจกรรม	8	2.7				
3 กิจกรรม	14	4.7				
4 กิจกรรม	16	5.3				
5 กิจกรรม	36	12.0				
6 กิจกรรม	92	30.7				
7 กิจกรรม	115	38.3				

จากตารางที่ 4.6 ผลการศึกษาพบว่า สมาชิกมากกว่า 1 ใน 3 (ร้อยละ 38.3) ร่วมกิจกรรมทั้งเจ็ด กิจกรรม รองลงมา ร้อยละ 30.7 ร่วมกิจกรรมหกกิจกรรม ทั้งนี้สมาชิกร่วมกิจกรรมต่ำสุด คือ ไม่ร่วมกิจกรรม และสูงสุดร่วมทั้ง 7 กิจกรรม โดยค่าเฉลี่ย 5.53 กิจกรรม

ตารางที่ 4.7 ระดับการมีส่วนร่วมในกิจกรรมต่างๆ ของสมาชิกสหกรณ์การเกษตรพัฒนา จำกัด

n=300

ระดับการมีส่วนร่วม	จำนวน(คน)	ร้อยละ	ความหมาย
0-2	27	9.0	น้อย
3-4	30	10.0	ปานกลาง
5-7	243	81.0	มาก

* ตอบได้มากกว่า 1 ข้อ

จากตารางที่ 4.7 จากการศึกษาพบว่า สมาชิกส่วนใหญ่ (ร้อยละ 81.0) ร่วมกิจกรรมสหกรณ์การเกษตรในระดับมาก รองลงมา ร้อยละ 10.0 ร่วมกิจกรรมในระดับปานกลาง ส่วนร้อยละ 9.0 ร่วมกิจกรรมในระดับน้อย

**ตอนที่ 4 ปัญหาในการมีส่วนร่วมในกิจกรรมต่างๆ ของกลุ่ม สมาชิกสหกรณ์
การเกษตรพัฒนา จำกัด**

ตารางที่ 4.8 ลักษณะปัญหาในการมีส่วนร่วมในกิจกรรมต่างๆ ของกลุ่มสมาชิกสหกรณ์
การเกษตร จำกัด

n = 300

ประเด็นปัญหา	จำนวน (คน)	ร้อยละ
1. ปัญหาการเข้าร่วมประชุมหน่วย	14	4.7
- มีผู้เข้าร่วมประชุมน้อย	7	2.4
- ไม่ทราบว่ามีการประชุม	4	1.3
- การประชุมน่าเบื่อ	3	1.0
2. ปัญหาการไปร่วมประชุมสามัญ	11	3.7
- ไม่ทราบว่ามีการประชุม	8	2.7
- ระยะทางในการเดินทางไปร่วมประชุมไกล	3	1.0
3. ปัญหาการจ่ายเงินระยะสั้น	10	3.3
- การไม่คืนเงินกู้ตามกำหนด	10	3.3
4. ปัญหาการซื้อสินค้าจากกลุ่ม	12	4.0
- สินค้าที่ส่งให้สมาชิกส่งล่าช้า	7	2.3
- สินค้าที่ไม่ตรงตามมาตรฐาน	5	1.7
5. ปัญหาการรวบรวมผลผลิตและผลิตภัณฑ์เพื่อขาย	167	55.7
- การเก็บเกี่ยวไม่พร้อมกัน	91	30.4
- การขนส่งไม่เพียงพอ	45	15.0
- ราคาผลผลิตซึ่งคุณภาพแตกต่างกันแต่ขายราคาเท่ากัน	31	10.3
6. ปัญหาการรับบริการส่งเสริมเผยแพร่วิทยาการเกษตร	7	2.4
- เจ้าหน้าที่ที่ไปเผยแพร่ไม่รู้จักจริง	4	1.4
- ความรู้ที่นำเผยแพร่ไม่ตรงกับความต้องการ	3	1.0

ตารางที่ 4.8 (ต่อ)

ประเด็น	จำนวน (คน)	ร้อยละ
7. ปัญหาการบำเพ็ญสาธารณประโยชน์	26	8.7
- การไม่ได้รับความร่วมมือจาก ผู้นำท้องถิ่น	26	8.7

จากตารางที่ 4.8 สมาชิกสหกรณ์การเกษตรเสนอปัญหาในการมีส่วนร่วมในกิจกรรมต่างๆ ของกลุ่ม สรุปได้ดังนี้

1. การเข้าร่วมประชุมหน่วย พบว่าสมาชิกร้อยละ 4.7 มีปัญหาได้แก่ร้อยละ 2.4 มีผู้เข้าร่วมประชุมน้อยร้อยละ 1.3 ไม่ทราบว่ามีการประชุมร้อยละ 1.0 การประชุมน่าเบื่อ
2. การไปร่วมประชุมสามัญ พบว่าสมาชิกร้อยละ 3.7 มีปัญหาได้แก่ร้อยละ 2.7 ไม่ทราบว่ามีการประชุม ร้อยละ 1.0 ระยะทางในการเดินทางไปประชุมไกล
3. การกู้เงินระยะสั้น พบว่าสมาชิกร้อยละ 3.3 มีปัญหา ได้แก่ การไม่คืนเงินตามกำหนด
4. การซื้อสินค้าจากกลุ่ม พบว่าสมาชิกร้อยละ 4.0 มีปัญหา ได้แก่ร้อยละ 2.3 สินค้าที่สมาชิกส่งล่าช้า ร้อยละ 1.7 สินค้าไม่ตรงตามมาตรฐาน
5. การรวบรวมผลผลิต และผลิตภัณฑ์เพื่อขาย พบว่าสมาชิกมากกว่าครึ่ง (ร้อยละ 55.7) มีปัญหาได้แก่ ร้อยละ 30.4 การเก็บเกี่ยวไม่พร้อมกัน ร้อยละ 15.0 การขนส่งไม่เพียงพอ ร้อยละ 10.3 ราคาผลผลิตซึ่งคุณภาพแตกต่างกันแต่ขายในราคาเดียวกัน
6. การรับการส่งเสริมเผยแพร่วิทยาการเกษตร พบว่าสมาชิกร้อยละ 2.4 มีปัญหา ได้แก่ ร้อยละ 1.4 เจ้าหน้าที่ที่เผยแพร่ไม่รู้จักจริง ร้อยละ 1.0 ความรู้ที่นำไปเผยแพร่ไม่ตรงกับความต้องการ
7. การบำเพ็ญสาธารณประโยชน์ พบว่าสมาชิกร้อยละ 8.7 มีปัญหาการไม่ได้รับความร่วมมือจากผู้นำท้องถิ่น

ตอนที่ 5 ปัจจัยที่เกี่ยวข้องกับการมีส่วนร่วม ของสมาชิกสหกรณ์การเกษตรพัฒนา
จำกัด

ตารางที่ 4.9 ค่าเฉลี่ยและส่วนเบี่ยงเบนมาตรฐานของตัวแปรที่ใช้ในการวิเคราะห์

	ตัวแปร	\bar{X}	SD
1	อายุ (ปี)	47.76	11.26
2	การศึกษา (ระดับ)	1.75	1.11
3	รายได้ (บาท)	8,754.89	11,790.74
4	ขนาดพื้นที่การเกษตร (ไร่)	19.25	13.00
5	จำนวนตำแหน่งทางสังคม (ตำแหน่ง)	0.22	0.41
6	จำนวนครั้งที่เกษตรกรติดต่อกับเจ้าหน้าที่ (ครั้ง)	1.72	1.14
7	จำนวนครั้งที่เกษตรกรติดต่อกับผู้นำ ท้องถิ่น (ครั้ง)	5.39	1.92

จากตารางที่ 4.9 แสดงให้เห็นค่าเฉลี่ย และส่วนเบี่ยงเบนมาตรฐานของตัวแปรอิสระจำนวน 7 ตัว
ที่ใช้ในการทดสอบสมมติฐานการวิจัย โดยผลการวิเคราะห์เบื้องต้นเกี่ยวกับตัวแปรที่นำเข้าสมการ
พบว่าสมาชิกกลุ่มตัวอย่างมีอายุเฉลี่ย 47.76 ปี จบการศึกษาระดับมัธยมศึกษา (ป.4, ป.7) มีรายได้เฉลี่ย
8,754.89 บาท ขนาดพื้นที่การเกษตรเฉลี่ย 19.25 ไร่ จำนวนตำแหน่งทางสังคมเฉลี่ย 0.22 ตำแหน่ง
จำนวนครั้งที่เกษตรกรติดต่อกับเจ้าหน้าที่เฉลี่ย 1.72 ครั้ง จำนวนครั้งที่เกษตรกรติดต่อกับผู้นำ
ท้องถิ่น เฉลี่ย 5.39 ครั้ง

ตารางที่ 4.10 เมตริกความสัมพันธ์ระหว่างตัวแปรที่ใช้ในการวิเคราะห์

ตัวแปร	y	x ₁	x ₂	x ₃	x ₄	x ₅	x ₆	x ₇
y	1.000	.013	.066	.025	.098	.002	.030	.087
x ₁		1.000	-0.012	-0.037	-0.123	-0.021	0.032	0.079
x ₂			1.000	0.031	0.036	0.069	0.008	0.032
x ₃				1.000	0.153	-0.018	-0.030	-0.141
x ₄					1.000	-0.218	-0.199	-0.361
x ₅						1.000	-0.002	0.155
x ₆							1.000	0.074
x ₇								1.000

จากตารางที่ 4.10 ผลการวิเคราะห์ความสัมพันธ์ของตัวแปรทั้งหมดที่ใช้วิเคราะห์พบว่า ไม่มีตัวแปรคู่ใดที่มีความสัมพันธ์กันสูง (ตั้งแต่ .80 ขึ้นไป) ซึ่งไม่ก่อให้เกิดปัญหา multi collinearity อันเป็นการละเมิดข้อบังคับที่กำกับเทคนิคการวิเคราะห์ถดถอยพหุ (สุชาติ ประสิทธิ์รัฐสินธ์ : 2540)

ตารางที่ 4.11 การวิเคราะห์ถดถอยพหุปัจจัยที่มีความเกี่ยวข้องกับการมีส่วนร่วมในกิจกรรมกลุ่ม
ของสมาชิกสหกรณ์การเกษตรพัฒนา จำกัด

n = 300

ตัวแปร	ค่าสัมประสิทธิ์ถดถอย (b)	ค่าสถิติ (t)	ค่านัยสำคัญ (Sig)
ค่าคงที่	8.006	14.072	.000
อายุ	-1.277E-02	-1.430	.154
ระดับการศึกษา	2.898E-02	.928	.354
รายได้	-1.379E-05	-1.629	.104
ขนาดพื้นที่การเกษตร	1.507E-02	1.955	.051
ตำแหน่งทางสังคม	.312	3.351	.001
การติดต่อกับเจ้าหน้าที่	.278	3.217	0.01
การติดต่อผู้นำท้องถิ่น	2.93	5.490	.000
$R^2 = 0.215$	SEE = 1.70891	F = 11.445	Sig of F = .000

จากตารางที่ 4.11 ผลการวิเคราะห์ถดถอยพหุปัจจัยที่เกี่ยวข้องกับการมีส่วนร่วมในกิจกรรมของสมาชิก โดยใช้วิธี enter ปรากฏได้ค่า $F = 11.445$; $Sig = .000$ หมายความว่า มีตัวแปรอิสระ อย่างน้อย 1 ตัวแปร ที่มีความสัมพันธ์กับตัวแปรตามในรูปเชิงเส้น เมื่อพิจารณาสัมประสิทธิ์การตัดสินใจในเชิงพหุ (multiple coefficient of determination, R^2) ปรากฏว่า R^2 มีค่าเท่ากับ .215 หมายความว่า ตัวแปรอิสระทั้งหมดสามารถอธิบายการผันแปร (การเปลี่ยนแปลง) ของตัวแปรตาม ได้ร้อยละ 21.5 ในบรรดาตัวแปรอิสระทั้ง 7 ตัวแปร มี 3 ตัวแปรที่เกี่ยวข้องกับตัวแปรตามอย่างมีนัยสำคัญทางสถิติ ที่ระดับ 0.05 ได้แก่ ตำแหน่งทางสังคม การติดต่อกับเจ้าหน้าที่รัฐ การติดต่อกับผู้นำท้องถิ่น โดยเป็นตัวแปรที่มีผลในเชิงบวก สามารถเขียนเป็นสมการถดถอยพหุได้ดังนี้

$$y = 8.006 - 1.277E-02 X_1 + 2.898E-02 X_2 - 1.379E-05 X_3$$

$$(14.072) \quad (-1.430) \quad (.928) \quad (-1.629)$$

$$+ 1.507E-02 X_4 + .312 X_5 + .278 X_6 + 2.93 X_7$$

$$(1.955) \quad (3.351*) \quad (3.217*) \quad (5.490*)$$

* Significance ของ สถิติทดสอบ $F \leq$ ระดับนัยสำคัญ 0.05

การพิสูจน์สมมุติฐาน

จากการวิเคราะห์ถดถอยพหุในตารางที่ 4.11 สรุปได้ว่ามีตัวแปรอิสระ 3 ตัวแปรที่มีความสัมพันธ์กับตัวแปรตาม (การมีส่วนร่วมในกิจกรรมกลุ่มของสมาชิกสหกรณ์การเกษตรพัฒนา จำกัด) จึงพิสูจน์ได้ว่ามีปัจจัยที่เกี่ยวข้องกับการมีส่วนร่วมในกิจกรรมกลุ่มของสมาชิกสหกรณ์การเกษตรพัฒนา จำกัด ซึ่งปัจจัยดังกล่าว ได้แก่ จำนวนตำแหน่งทางสังคม จำนวนครั้งที่เกษตรกรติดต่อเจ้าหน้าที่ และจำนวนครั้งที่เกษตรกรติดต่อกับผู้นำท้องถิ่น

บทที่ 5

สรุปผลการวิจัย อภิปรายผล และข้อเสนอแนะ

1. สรุปผลการวิจัย

การวิจัยเรื่องปัจจัยที่เกี่ยวข้องกับการมีส่วนร่วมในกิจกรรมกลุ่มของสมาชิกสหกรณ์การเกษตรพัฒนา จำกัด จังหวัดอุบลราชธานี

1.1 วัตถุประสงค์ของการวิจัย

1.1.1 เพื่อศึกษาสภาพด้านเศรษฐกิจและสังคมของสมาชิกสหกรณ์การเกษตรพัฒนา จำกัด

1.1.2 เพื่อศึกษาการมีส่วนร่วมในกิจกรรมต่างๆ ของสมาชิกสหกรณ์การเกษตรพัฒนา จำกัด

1.1.3 เพื่อศึกษาปัจจัยที่เกี่ยวข้องกับการมีส่วนร่วมในกิจกรรมต่างๆ ของสมาชิกสหกรณ์การเกษตรพัฒนา จำกัด

1.1.4 เพื่อศึกษาปัญหาและข้อเสนอแนะในการมีส่วนร่วมกิจกรรมต่างๆ ของสมาชิกสหกรณ์การเกษตรพัฒนา จำกัด

1.2 วิธีการดำเนินการวิจัย

1.2.1 ประชากรและกลุ่มตัวอย่าง

ประชากรในการวิจัย คือ สมาชิกสหกรณ์การเกษตรพัฒนา จำกัด จังหวัดอุบลราชธานี จำนวน 1,208 คน แบ่งออกเป็น 3 อำเภอ ประกอบด้วย อำเภอพิบูลมังสาหาร ได้แก่ เทศบาลพิบูลมังสาหาร ตำบลทรายมูล ตำบลโพธิ์ศรี ตำบลกุดชมภู และตำบลโพธิ์ไทร จำนวน 604 คน อำเภอโขงเจียม ได้แก่ตำบลโขงเจียม และตำบลหนองแสงใหญ่ จำนวน 395 คน อำเภอสิรินธร ได้แก่ ตำบลคำเขื่อนแก้ว และตำบลคันไร่ จำนวน 209 คน ศึกษาในรอบปี 2546 ตั้งแต่ มกราคม 2546 – ธันวาคม 2546

1.2.2 การกำหนดขนาดและคัดเลือกกลุ่มตัวอย่าง

คัดเลือกกลุ่มตัวอย่างจากประชากรกลุ่มที่เป็นสมาชิกสหกรณ์การเกษตรพัฒนา จำกัด จังหวัดอุบลราชธานี รวมประชากรทั้งสิ้น 1,208 คน โดย การใช้สูตรในการคำนวณหา

กลุ่มตัวอย่างของ Yamane' ได้จำนวนกลุ่มตัวอย่าง 300 ตัวอย่าง จากนั้น ทำการสุ่มแบบชั้นภูมิ ตามอำเภอ แล้วทำการสุ่มกลุ่มตัวอย่างแบบง่าย (sample random sampling) ด้วยวิธีการจับฉลากเพื่อให้ได้กลุ่มตัวอย่างตามจำนวนที่ต้องการ

1.2.3 เครื่องมือที่ใช้ในการวิจัย

ผู้วิจัยได้เก็บรวบรวมข้อมูลโดยใช้แบบสัมภาษณ์ ซึ่งมีคำถามปลายเปิดและคำถามปลายปิด โดยแบ่งการสัมภาษณ์ออกเป็น 3 ตอนคือ ตอนที่ (1) ปัจจัยส่วนบุคคล สังคม และเศรษฐกิจ (2) การมีส่วนร่วมในกิจกรรมกลุ่ม ของกลุ่มสมาชิกสหกรณ์การเกษตรพัฒนา (3) ปัญหาและข้อเสนอแนะในการมีส่วนร่วมกิจกรรมต่างๆ ของสมาชิกสหกรณ์การเกษตรพัฒนา จำกัด แล้วได้ทำการตรวจสอบความถูกต้องในเนื้อหาของแบบสัมภาษณ์ และตรวจสอบความเชื่อถือได้ของแบบสัมภาษณ์ จากนั้นนำมาแก้ไขปรับปรุงให้สมบูรณ์ขึ้น

1.2.4 การเก็บรวบรวมข้อมูล

ผู้วิจัยได้นำแบบสัมภาษณ์ที่ได้แก้ไขแล้ว ไปสัมภาษณ์กลุ่มตัวอย่างเป็นรายบุคคลในพื้นที่เกษตรกรอาศัยอยู่

1.2.5 การวิเคราะห์ข้อมูล

วิเคราะห์ข้อมูลด้วยคอมพิวเตอร์ และใช้วิธีวิเคราะห์ข้อมูลทางสถิติดังนี้

- 1) อธิบายข้อมูลพื้นฐานทั่วไปของกลุ่มตัวอย่าง โดยใช้แจกแจงความถี่ (frequency) ค่าร้อยละ (percentage) ค่าเฉลี่ย (mean) ค่าต่ำสุด (minimum) ค่าสูงสุด (maximum) และค่าเบี่ยงเบนมาตรฐาน (standard deviation)
- 2) วิเคราะห์หาค่าความสัมพันธ์ระหว่างตัวแปรอิสระ และตัวแปรตาม ใช้สถิติการวิเคราะห์ถดถอยพหุ (multiple regression analysis)

1.3 ผลการวิจัย

1.3.1 สถานภาพส่วนบุคคลของสมาชิกสหกรณ์การเกษตรพัฒนา จำกัด ผลการศึกษาพบว่าสมาชิกส่วนใหญ่เป็นชายอายุเฉลี่ย 47.76 ปี มากกว่าครึ่งได้รับการศึกษาระดับประถมศึกษา 1-4

1.3.2 สภาพทางสังคมและเศรษฐกิจ สมาชิกส่วนใหญ่เป็นสมาชิกกลุ่ม และเกือบครึ่งหนึ่งเป็นสมาชิกกลุ่มอื่นๆ โดยเป็นกลุ่มลูกค้านาคาร์เพื่อการเกษตรและสหกรณ์มากที่สุด ประมาณ 1 ใน 4 มีตำแหน่งทางสังคม

ขนาดพื้นที่ทางการเกษตร มีพื้นที่ทำนาเฉลี่ย 23.16 ไร่ พื้นที่ทำสวนไม้ผลเฉลี่ย 15.84 พื้นที่ทำไร่ข้าวโพดเฉลี่ย 13.91 ไร่ พื้นที่เลี้ยงสัตว์และประมงเฉลี่ย 4.56 ไร่

ด้านรายได้ของผลผลิตจากการทำการเกษตร รายได้จากการทำนาเฉลี่ย 9,176 บาท รายได้จากการปลูกไม้ผล เฉลี่ย 4,316.5 บาท รายได้จากการปลูกข้าวโพดเฉลี่ย 3,258.4 บาท

ด้านการติดต่อกับเจ้าหน้าที่ของรัฐและผู้นำท้องถิ่น เพื่อปรึกษาหารือหรือขอคำแนะนำพบว่าส่วนใหญ่ติดต่อคณะกรรมการกลุ่ม และเจ้าหน้าที่เกษตร

1.3.3 การมีส่วนร่วมในกิจกรรมต่างๆ ของสมาชิกพบว่าลำดับการมีส่วนร่วมของสมาชิกเรียงลำดับได้ดังนี้ กิจกรรมกู้เงินระยะสั้น การร่วมประชุมหน่วย การไปร่วมประชุมใหญ่สามัญ การซื้อสินค้าจากกลุ่มนำมาจำหน่าย การบำเพ็ญสาธารณประโยชน์ซึ่งกลุ่มจัดขึ้น การรับบริการเผยแพร่ความรู้จากทางเจ้าหน้าที่เกษตรหรือผู้เกี่ยวข้องซึ่งกลุ่มจัดขึ้น การรวบรวมผลผลิต หรือผลิตภัณฑ์เพื่อให้กลุ่มนำไปขายร่วมกัน ตามลำดับ

ด้านกิจกรรมที่สมาชิกมีส่วนร่วม เฉลี่ย 5.53 กิจกรรม และ ระดับการมีส่วนร่วม พบว่า สมาชิกส่วนใหญ่มีระดับการร่วมในกิจกรรมสหกรณ์การเกษตรในระดับที่มาก

1.3.4 ปัญหาในการมีส่วนร่วม ในกิจกรรมต่างๆ ของสมาชิกพบว่าสมาชิกมากกว่าครึ่งหนึ่ง มีปัญหาด้านการรวบรวมผลผลิตและผลิตภัณฑ์เพื่อให้กลุ่มนำไปขายร่วมกัน ได้แก่ การเก็บเกี่ยวไม่พร้อมกัน การขนส่งไม่เพียงพอ ราคาผลผลิตซึ่งคุณภาพแตกต่างกันแต่ขายในราคาเท่ากัน

1.3.5 ปัจจัยที่เกี่ยวข้องกับการมีส่วนร่วม จากการวิเคราะห์ถดถอยพหุ พบว่าค่าสัมประสิทธิ์การตัดสินใจในเชิงพหุ (R^2) มีค่าเท่ากับ 0.215 หมายความว่าตัวแปรอิสระทั้งหมดในสมการ สามารถอธิบายการผันแปรของระดับการมีส่วนร่วมในกิจกรรมของสมาชิกสหกรณ์การเกษตรพัฒนา จำกัด ได้ร้อยละ 21.5 ในบรรดาตัวแปรอิสระทั้ง 7 ตัว มี 3 ตัวแปรที่เกี่ยวข้องกับตัวแปรตามอย่างมีนัยสำคัญทางสถิติที่ระดับ 0.05 ได้แก่ ตำแหน่งทางสังคม การติดต่อกับเจ้าหน้าที่รัฐ การติดต่อกับผู้นำท้องถิ่น

1.3.6 การพิสูจน์สมมติฐาน จากการวิเคราะห์ถดถอยพหุ พบได้ว่า $F = 11.445$ Sig of $F = .000$ หมายความว่าตัวแปรอิสระอย่างน้อย 1 ตัวแปร มีความสัมพันธ์กับตัวแปรตามในรูปแบบเชิงเส้น จึงพิสูจน์สมมติฐานได้ว่าปัจจัยที่เกี่ยวข้องกับการมีส่วนร่วมในกิจกรรมของสมาชิกสหกรณ์การเกษตรพัฒนา จำกัด ได้แก่ ตำแหน่งทางสังคม การติดต่อกับเจ้าหน้าที่รัฐ การติดต่อกับผู้นำท้องถิ่น

2 การอภิปรายผล

2.1 จากผลการศึกษา พบว่าส่วนใหญ่เข้าร่วมในกิจกรรมของกลุ่ม และเข้าร่วมในกิจกรรมกลุ่มในระดับมาก โดยเฉพาะ เรื่องของการการกู้เงินระยะสั้น เนื่องจากการกู้เงินเป็นกิจกรรมที่สมาชิกให้ความสนใจ เพราะเป็นปัจจัยทางต้นทุนเพื่อการประกอบอาชีพของสมาชิก ซึ่งสอดคล้องกับผลการศึกษาของ (ถวิล เลิศประเสริฐ 2528 : 89) พบว่าสหกรณ์การเกษตร คือ การดำเนินธุรกิจเพื่อแก้ไขปัญหา เรื่องของความเดือนร้อนในการประกอบอาชีพ ซึ่งสหกรณ์จะเป็นผู้ให้สินเชื่อแก่สมาชิกเพื่อการประกอบอาชีพ และยกฐานะความเป็นอยู่ให้ดียิ่งขึ้น

2.2 จากผลการศึกษา ด้านปัญหาที่สมาชิกเข้าร่วมในกิจกรรม การรวบรวมผลผลิตและผลิตภัณฑ์เพื่อให้กลุ่มนำมาขายร่วมกันนั้น พบว่าเข้าร่วมกิจกรรมในระดับน้อย อาจเป็นเพราะว่าสมาชิกเกิดปัญหาต่างๆ ในการเข้าร่วมกิจกรรม ได้แก่ เรื่องของการเก็บเกี่ยวผลผลิตไม่พร้อมกัน ระบบการขนส่งไม่เพียงพอ คุณภาพของผลผลิตแตกต่างกันแต่ต้องการขายในราคาเท่ากัน ซึ่งปัญหาดังกล่าวทำให้สมาชิกร่วมกลุ่มกิจกรรมน้อย ดังนั้น การดำเนินงานของสหกรณ์จะต้องมีการวางแผนวิเคราะห์ถึงสาเหตุและจัดลำดับความสำคัญของปัญหา ตลอดจนพิจารณาทางเลือกร่วมกัน เพื่อให้สามารถแก้ปัญหาต่างๆ ที่มีอยู่จนประสบความสำเร็จ

2.3 ปัจจัยที่เกี่ยวข้องกับการมีส่วนร่วมในกิจกรรมกลุ่มของสมาชิกสหกรณ์การเกษตร พัฒนา จำกัด พบว่ามี 3 ตัวแปร ที่ส่งผลต่อตัวแปรตามอย่างมีนัยสำคัญทางสถิติ คือ 1) ตำแหน่งทางสังคม 2) การติดต่อกับเจ้าหน้าที่รัฐ 3) การติดต่อผู้นำท้องถิ่น

2.3.1 ตำแหน่งทางสังคม พบว่าการมีตำแหน่งทางสังคมจะสามารถชักจูง แนะนำ ให้สมาชิกเข้าร่วมในกิจกรรมต่างๆ เนื่องจากเป็นผู้ที่มีความรู้เกี่ยวกับข้อบังคับ และสามารถอธิบายรายละเอียดเกี่ยวกับการดำเนินงานของกลุ่มสมาชิกได้เป็นอย่างดี ซึ่งสอดคล้องกับผลการศึกษาของ (Brown 1953 : 197) พบว่าบุคคลที่มีตำแหน่งทางสังคมมักจะเข้าร่วมในกิจกรรมอย่างแข็งขันมากกว่าคนที่ไม่มีตำแหน่งทางสังคม

2.3.2 การติดต่อกับเจ้าหน้าที่รัฐ พบว่าการติดต่อกับเจ้าหน้าที่ของรัฐที่เกี่ยวข้องกับการมีส่วนร่วมในกิจกรรม ซึ่งเจ้าหน้าที่ของรัฐจะให้ข้อมูลข่าวสารต่างๆ ต่อสมาชิกที่เป็นประโยชน์ต่อการเข้าร่วมกิจกรรมที่รวดเร็วและสม่ำเสมอ ซึ่งสอดคล้องกับผลการศึกษา (อาสาฬห์ เกษทรัพย์ 2524 : 28) พบว่าผู้ประกอบการที่มีการติดต่อกับเจ้าหน้าที่ของรัฐมาก จะมีส่วนร่วมในกิจกรรมของชุมชนมากกว่าผู้ที่มีการติดต่อกับเจ้าหน้าที่ของรัฐน้อย เพราะก่อให้เกิดการถ่ายทอดข่าวสารขึ้น โดยที่หัวหน้าครัวเรือนเป็นผู้รับข่าวสารและทางราชการเป็นผู้ส่งข่าวสาร

2.3.3 การติดต่อผู้นำท้องถิ่น พบว่าการติดต่อกับผู้นำท้องถิ่นเกี่ยวข้องกับกรมมีส่วนร่วมในกิจกรรม ซึ่ง ผู้นำท้องถิ่นจะสามารถให้ข้อมูลเกี่ยวกับกิจกรรมต่างๆ ที่เป็นประโยชน์และถูกต้อง อันเป็นผลดีต่อการประกอบอาชีพของสมาชิกกลุ่ม และจะช่วยกระตุ้นเตือนให้สมาชิกเข้าร่วมกลุ่มกิจกรรมอย่างสม่ำเสมอ ซึ่งสอดคล้องกับผลการศึกษาของ (ปัญญา ณะสัมบัณ 2535 : 57-70) พบว่าการติดต่อผู้นำท้องถิ่นเป็นปัจจัยที่มีผลอย่างเด่นชัดต่อการมีส่วนร่วมของประชาชนในโครงการพัฒนาชนบทและชุมชน

3 ข้อเสนอแนะ

จากผลการศึกษาปัจจัยที่เกี่ยวข้องกับการมีส่วนร่วมในกิจกรรมกลุ่มของสมาชิกสหกรณ์ การเกษตรพัฒนา จำกัด จังหวัด อุบลราชธานี ผู้วิจัยมีข้อเสนอแนะบางประการดังนี้

3.1 จากผลการศึกษาพบว่า ปัญหาที่พบมากที่สุดในเรื่องการรวบรวมผลผลิตหรือผลิตภัณฑ์เพื่อให้กลุ่มนำไปขายร่วมกัน เช่น การเก็บเกี่ยวผลผลิตที่ไม่พร้อมกัน การขนส่งไม่เพียงพอ เมื่อมีผลผลิตจำนวนมาก และปัญหาราคาของผลผลิตโดยผลผลิตที่มีคุณภาพต่างกันแต่กลุ่มสมาชิกต้องการขายในราคาเท่ากัน ซึ่งกลุ่มสมาชิกจะต้องมีการจัดทำแผนการดำเนินงาน เพื่อให้กิจกรรมส่งผลกระทบต่อให้น้อยที่สุด เช่น ฤดูปลูกควรเริ่มให้พร้อมกัน ช่วงที่มีการเก็บเกี่ยวผลผลิตควรจัดเตรียมพาหนะให้เพียงพอต่อการขนส่ง และควรมีการตัดแยกเกรดของผลผลิต

3.2 คณะกรรมการกลุ่มผู้ดำเนินงานควรมีการพัฒนาความรู้ความสามารถในการจัดการเกี่ยวกับการจัดหาสินค้ามาจำหน่ายให้แก่ สมาชิกกลุ่ม ได้แก่ ปุ๋ยเคมี สารเคมีปราบศัตรูพืช และอาหารปลา โดยจัดหาสินค้าที่มีคุณภาพและทันกับเวลาที่จะนำไปใช้ตามความต้องการของสมาชิกกลุ่ม และควรมีเจ้าหน้าที่ของรัฐที่มีความรู้มาให้คำแนะนำ เช่น การเลือกซื้อสารเคมีชนิดต่างๆ ที่มีคุณภาพและได้มาตรฐาน รวมทั้งวิธีการใช้ที่ถูกต้องและปลอดภัยให้แก่สมาชิกกลุ่มอย่างสม่ำเสมอ

3.3 กลุ่มสมาชิกควรจัดให้มีการจัดการฝึกอบรม เกี่ยวกับความรู้ทางธุรกิจ เช่น การคิดต้นทุนการผลิต การทำบัญชี การจำหน่าย และการจัดการไร่นา ให้แก่สมาชิกกลุ่มอย่างสม่ำเสมอ รวมทั้งจัดหาสื่อที่เหมาะสมเผยแพร่อย่างทั่วถึง อันจะมีผลทำให้สมาชิกกลุ่มสามารถรับและประยุกต์ความรู้ไปใช้ในกิจกรรมของแต่ละคนอย่างมีประสิทธิภาพ

3.4 ควรส่งเสริมให้สมาชิกกลุ่มได้มีโอกาสพบปะติดต่อกับผู้นำท้องถิ่นอย่างสม่ำเสมอ ทั้งนี้เพราะการติดต่อกับผู้นำท้องถิ่นเป็นโอกาสที่ทำให้สมาชิกเข้ามามีส่วนร่วมในกิจกรรมของกลุ่ม

สมาชิกมากขึ้นและในการร่วมกิจกรรมของสมาชิกกลุ่ม ควรส่งเสริมให้สมาชิกกลุ่มมีส่วนร่วมในหลายๆ กิจกรรม

ข้อเสนอแนะในการวิจัยครั้งต่อไป

จากผลของการวิจัยในครั้งนี้ กลุ่มสมาชิกแต่ละกลุ่ม มีความแตกต่างกันทั้งความสำเร็จและความล้มเหลวในการดำเนินงานสมาชิกกลุ่ม ดังนั้นในการวิจัยครั้งต่อไป ควรศึกษาปัจจัยในเรื่อง ดังนี้

1 ปัจจัยที่มีอิทธิพลต่อความสำเร็จต่อการดำเนินงานของกลุ่มสมาชิกสหกรณ์การเกษตร ระยะเวลาการจัดตั้งกลุ่ม ประเภทของกิจกรรม การบริหารเงินทุน ตัวเกษตรกรเอง และประเภทของสินค้า

2 ความคิดเห็นของสมาชิกกลุ่มต่อบทบาทของคณะกรรมการกลุ่ม และโครงสร้างของกลุ่มที่มีผลต่อการมีส่วนร่วมในกิจกรรมกลุ่มของสมาชิก

3 ปัจจัยที่เกี่ยวข้องกับการมีส่วนร่วมในกิจกรรมกลุ่มของสมาชิกสหกรณ์การเกษตรอื่นๆ ในพื้นที่เดียวกัน เช่น อาชีพของสมาชิก

บรรณานุกรม

- กาญจนา แก้วเทพ และ กนกศักดิ์ แก้วเทพ *การพึ่งตนเองศักยภาพในการพัฒนาชนบท*
กรุงเทพมหานคร สภาคาทอลิกแห่งประเทศไทย 2530
- แก้ว นิมะเริง “ปัจจัยที่มีผลต่อการมีส่วนร่วมของสมาชิกองค์กรสตรีในการพัฒนาชุมชนในจังหวัด
ลพบุรี” วิทยานิพนธ์ปริญญาวิทยาศาสตรมหาบัณฑิต บัณฑิตวิทยาลัย
มหาวิทยาลัยเกษตรศาสตร์ 2540
- เจิมศักดิ์ ปิ่นทอง *การบริหารการพัฒนาชนบท* หน้า 272-273 กรุงเทพมหานคร สำนักพิมพ์
โอเดียนสโตร์ 2526
- เจริญ ภัทระ “การมีส่วนร่วมของประชาชนในการดำเนินการของรัฐ” *วารสารสมาคมรัฐประ
ศาสตร์แห่งประเทศไทย* 12 (พฤษภาคม 2540) หน้า 1-3
- ชินรัตน์ สมสืบ *การมีส่วนร่วมของประชาชนในการพัฒนาชนบท* หน้า 93 นนทบุรี โรงพิมพ์
มหาวิทยาลัยสุโขทัยธรรมธิราช 2539
- ถวิล เลิศประเสริฐ *วิสาหกิจสหกรณ์* กรุงเทพมหานคร โรงพิมพ์ชุมชนสหกรณ์การเกษตรแห่ง
ประเทศไทย 2528
- ทนงศักดิ์ คุ่มไข่น้ำ *การพัฒนาชุมชนเชิงปฏิบัติ* กรุงเทพมหานคร บพิธการพิมพ์ 2534
- ทวีทอง หงษ์วิวัฒน์ *การมีส่วนร่วมของประชาชนในการพัฒนา* หน้า 81 กรุงเทพมหานคร
ศักดิ์โสภการพิมพ์ 2527
- ทัศนีย์ ไทยาภิรมย์ “การพัฒนาชุมชน : วิธีการระดมการมีส่วนร่วมของชาวชุมชน” *นิตยสาร
ประชาสัมพันธ์* 26 (กรกฎาคม – สิงหาคม 2526) หน้า 15
- นรินทร์ชัย พัฒนพงศา *แนวทางในการให้ประชาชนมีส่วนร่วมในการพัฒนาชนบท* หน้า 20
กรุงเทพมหานคร สำนักงานคณะกรรมการวิจัยแห่งชาติ แปลจาก Oakley P. and
D. marsden *Approach to Participation in Pural Development* 1984. เจนีวา :
สำนักงานแรงงานระหว่างประเทศ
- นรินทร์พร จุลมนต์ *การสหกรณ์เบื้องต้น* กรุงเทพมหานคร ศูนย์การพิมพ์สถาบันราชภัฏสวน
สุนันทา 2542
- นิรันดร์ จงวุฒิเวศย์ “กลวิธีแนวทางวิธีการส่งเสริมการมีส่วนร่วมของประชาชนในงานพัฒนา
ชนบท” *การมีส่วนร่วมของประชาชนในการพัฒนาชนบท* กรุงเทพมหานคร ศักดิ์
โสภการพิมพ์ 2527

บรรณานุกรม

- กาญจนา แก้วเทพ และ กนกศักดิ์ แก้วเทพ *การพึ่งตนเองศักยภาพในการพัฒนาชนบท*
กรุงเทพมหานคร สภาคาทอลิกแห่งประเทศไทย 2530
- แก้ว นิมะเริง “ปัจจัยที่มีผลต่อการมีส่วนร่วมของสมาชิกองค์กรสตรีในการพัฒนาชุมชนในจังหวัด
ลพบุรี” วิทยานิพนธ์ปริญญาวิทยาศาสตรมหาบัณฑิต บัณฑิตวิทยาลัย
มหาวิทยาลัยเกษตรศาสตร์ 2540
- เจิมศักดิ์ ปิ่นทอง *การบริหารการพัฒนาชนบท* หน้า 272-273 กรุงเทพมหานคร สำนักพิมพ์
โอเดียนสโตร์ 2526
- เจริญ ภัทระ “การมีส่วนร่วมของประชาชนในการดำเนินการของรัฐ” *วารสารสมาคมรัฐประ
ศาสตร์แห่งประเทศไทย* 12 (พฤษภาคม 2540) หน้า 1-3
- ชินรัตน์ สมสืบ *การมีส่วนร่วมของประชาชนในการพัฒนาชนบท* หน้า 93 นนทบุรี โรงพิมพ์
มหาวิทยาลัยสุโขทัยธรรมธิราช 2539
- ถวิล เลิศประเสริฐ *วิสาหกิจสหกรณ์* กรุงเทพมหานคร โรงพิมพ์ชุมชนสหกรณ์การเกษตรแห่ง
ประเทศไทย 2528
- ทนงศักดิ์ คุ่มไข่น้ำ *การพัฒนาชุมชนเชิงปฏิบัติ* กรุงเทพมหานคร บพิธการพิมพ์ 2534
- ทวีทอง หงษ์วิวัฒน์ *การมีส่วนร่วมของประชาชนในการพัฒนา* หน้า 81 กรุงเทพมหานคร
ศักดิ์โสภาคการพิมพ์ 2527
- ทัศนีย์ ไทยาภิรมย์ “การพัฒนาชุมชน : วิธีการระดมการมีส่วนร่วมของชาวชุมชน” *นิตยสาร
ประชาสัมพันธ์* 26 (กรกฎาคม – สิงหาคม 2526) หน้า 15
- นรินทร์ชัย พัฒนพงศา *แนวทางในการให้ประชาชนมีส่วนร่วมในการพัฒนาชนบท* หน้า 20
กรุงเทพมหานคร สำนักงานคณะกรรมการวิจัยแห่งชาติ แปลจาก Oakley P. and
D. marsden *Approach to Participation in Pural Development* 1984. เจนีวา :
สำนักงานแรงงานระหว่างประเทศ
- นรินทร์พร จุลมนต์ *การสหกรณ์เบื้องต้น* กรุงเทพมหานคร ศูนย์การพิมพ์สถาบันราชภัฏสวน
สุนันทา 2542
- นิรันดร์ จงวุฒิเวศย์ “กลวิธีแนวทางวิธีการส่งเสริมการมีส่วนร่วมของประชาชนในงานพัฒนา
ชนบท” *การมีส่วนร่วมของประชาชนในการพัฒนาชนบท* กรุงเทพมหานคร ศักดิ์
โสภาคการพิมพ์ 2527

- ปกรณ์ ปรีชากร *ทฤษฎีแนวคิดและกลยุทธ์เกี่ยวกับการพัฒนา* หน้า 64 กรุงเทพมหานคร คณะรัฐ
 ประศาสตร์ สถาบันบัณฑิตพัฒนบริหารศาสตร์ 2530
- ประภาพร ศรีสถิตย์ธรรม “การมีส่วนร่วมของคณะกรรมการชุมชนในการจัดการสิ่งแวดล้อม :
 ศึกษาเฉพาะกรณีของชุมชนในเขตเทศบาล จังหวัดนครราชสีมา” วิทยานิพนธ์
 ปริญญาวิทยาศาสตรมหาบัณฑิต บัณฑิตวิทยาลัยมหาวิทยาลัยเกษตรศาสตร์ 2543
- ปรัชญา เวสารัชช์ *รายงานการวิจัยการมีส่วนร่วมของประชาชนในกิจกรรมเพื่อการพัฒนาชนบท*
 หน้า 11-12 กรุงเทพมหานคร สถาบันไทยคดีศึกษา มหาวิทยาลัยธรรมศาสตร์ 2530
- ไพรัตน์ เคะชรินทร์ “นโยบายและกลวิธีการมีส่วนร่วมของชุมชนในยุคศาสตร์การพัฒนา
 ปัจจุบัน” *การมีส่วนร่วมของประชาชนในงานพัฒนา* หน้า 6-7 กรุงเทพมหานคร
 ศักดิ์โสภารพิมพ์ 2527
- ไพโรจน์ สุขสัมฤทธิ์ “การมีส่วนร่วมของประชาชน” *วารสารพัฒนาชุมชน* 1 (กุมภาพันธ์ 2527)
 หน้า 25
- บุวัฒน์ วุฒิมณี *การพัฒนาชุมชนและการพัฒนาชนบท* หน้า 25 กรุงเทพมหานคร โรงพิมพ์ห้าง
 หุ้นส่วนจำกัดไทยอนุเคราะห์ไทย 2526
- เขวลักษณ์ มากดี “การมีส่วนร่วมในกิจกรรมกลุ่มของสมาชิกกลุ่มแม่บ้านเกษตรกรในอำเภอเมือง
 มหาสารคาม จังหวัดมหาสารคาม” วิทยานิพนธ์ปริญญาเกษตรศาสตรมหาบัณฑิต
 บัณฑิตวิทยาลัยเกษตรศาสตร์ 2538
- วิฑูรย์ ปัญญากุล *การพัฒนาต้องมาจากประชาชน* พิมพ์ครั้งที่ 2 กรุงเทพมหานคร สถาบันชุมชน
 ท้องถิ่นพัฒนา 2535
- วันรักษ์ มิ่งมณีนาคิน *การพัฒนาชนบทไทย* กรุงเทพมหานคร โรงพิมพ์มหาวิทยาลัยธรรมศาสตร์
 2531
- สมาน ทองสิมา *โครงสร้างสหกรณ์การเกษตร* หน้า 20 เอกสารประกอบการสัมมนาทางวิชาการ
 เรื่อง วิเคราะห์แนวทางพัฒนาสหกรณ์การเกษตรในประเทศไทย (โรเนียว) 2528
- สุชาติ ประสิทธิ์รัฐสินธุ์ *เทคนิคการวิเคราะห์ตัวแปรหลายตัวสำหรับการวิจัยทางสังคมศาสตร์และ
 พฤติกรรมศาสตร์* พิมพ์ครั้งที่ 4 กรุงเทพมหานคร โรงพิมพ์เลี้ยงเชียง 2540
- สากล สถิติวิทยานันท์ *ภูมิศาสตร์ชนบท* กรุงเทพมหานคร โอเดียนสโตร์ 2532
- สายทิพย์ สุกดีพันธ์ *ปัญหาผู้นำกับการกำหนดนโยบายแห่งชาติ* หน้า 92 กรุงเทพมหานคร
 โรงพิมพ์มหาวิทยาลัยธรรมศาสตร์ 2534

สำนักงานคณะกรรมการพัฒนาการเศรษฐกิจและสังคมแห่งชาติ *แผนพัฒนาเศรษฐกิจและสังคมแห่งชาติ ฉบับที่ 5 พ.ศ. 2525 – 2529* กรุงเทพมหานคร โรงพิมพ์ชุมนุมชนสหกรณ์การเกษตรแห่งประเทศไทย 2529

สุรัชย์ กันหาบัว “ปัจจัยที่มีความสัมพันธ์กับระดับทางภูมิศคของกลุ่มแม่บ้านเกษตรกรในโครงการเพิ่มรายได้นอกภาคการเกษตรแก่ครัวเรือนจังหวัดชัยภูมิ” วิทยานิพนธ์ปริญญาโทมหาบัณฑิต สาขาสังคมวิทยาการพัฒนาศาสตร์ บัณฑิตวิทยาลัย มหาวิทยาลัยขอนแก่น

สร้อยตระกูล (ติวยานนท์) อรรถมานะ *พฤติกรรมองค์การ : ทฤษฎีและการประยุกต์* หน้า 127 กรุงเทพมหานคร โรงพิมพ์มหาวิทยาลัยเกษตรศาสตร์ 2541

อภิชัย พันธเสน *พัฒนาชนบทไทย : สมุทัย และ มรรค แนวคิด ทฤษฎี และภาพรวมของการพัฒนา* กรุงเทพมหานคร อมรินทร์ พรินต์ติ้งเอนด์พับลิชชิง 2539

สหกรณ์การเกษตรพัฒนา *การจัดตั้งสหกรณ์ และระเบียบข้อบังคับ* นิตยสารประชาสัมพันธ์ 2541 หน้า 3-12

ปิยะพร บุญเพ็ง “ความรู้ ความคิดเห็น และการมีส่วนร่วมในกิจกรรมสหกรณ์การเกษตรของสตรี

ชนบท : ศึกษากรณีสหกรณ์การเกษตรเมืองสวรรคต จำกัด” วิทยานิพนธ์ปริญญาวิทยาศาสตรมหาบัณฑิต บัณฑิตวิทยาลัยมหาวิทยาลัยเกษตรศาสตร์ 2531

อาสาฬห์ เกษทรัพย์ “ปัจจัยที่เกี่ยวข้องกับการมีส่วนร่วมของผู้ปกครองในกิจกรรมของศูนย์พัฒนาเด็กเล็กในเขตอำเภอคลองหลวง จังหวัดปทุมธานี” วิทยานิพนธ์ปริญญาวิทยาศาสตรมหาบัณฑิต บัณฑิตวิทยาลัยเกษตรศาสตร์ 2524

วิศิษฐ์ ทองสมบูรณ์ “ปัจจัยที่มีผลต่อการมีส่วนร่วมของคณะกรรมการกลางหมู่บ้านอาสาพัฒนาและป้องกันตนเอง (อพป.) ในการพัฒนาหมู่บ้านตามระบบ กชช. : ศึกษากรณีจังหวัดขอนแก่น” วิทยานิพนธ์ปริญญาโทมหาบัณฑิต สาขาสังคมวิทยาการพัฒนาศาสตร์ บัณฑิตวิทยาลัยขอนแก่น 2535

พัชณีย์ อนุกุล “การมีส่วนร่วมของคณะกรรมการสภาตำบลในกิจกรรมศูนย์ข้อมูลระดับตำบลเขตอำเภอเมือง จังหวัดสระบุรี” วิทยานิพนธ์ ปริญญาเกษตรศาสตรมหาบัณฑิต บัณฑิตวิทยาลัยเกษตรศาสตร์ 2539

Brown, W. and D.J. Moberg. *Organization Theory and Management : A Macro Approach*. New york : john wiley & Sons, Inc 1980.

- Agbayani, J.A. *Popular Participation in Community Development in the Philippines*. Manila: University of the Philippines, 1974.
- Alustair, T.W. *Why Community Participation*. New York : The Macmillan , 1982.
- Bernstein, P. *Workplace Democratization : Its Laternal Dynamice*. Kent, Ohio : Kent State University Press, 1976.
- Calvert, H. *The Law and Principle of Cooperation*. (4 th ed) P.14 Caleatta : Thacher spring, 1933.
- Cohen, J.M. and N.T. Uphoff *Rural Development Participation : Concept and Measures for project Design , Implementation and Evaluation*. Rural Development Committee Center for International studies Cornell University, 1977.
- Delbeq, A.L. and H.V. Andrew. "A Group Process Model for Problem Identification and Program Planning". *Applied Behavioral Sciences* 7 (October 1971) : 466 – 492.
- Franklyn, L. "The Role of Popular Participation in Basic Needs – Oriented Development Planning" In Franklyn Lisk (e.d.) *Popular Participation in Planning for Basic Need : Cencepts, Methods and Practices*. Aldershot : Gower Publishing Company Limited, 1985.
- Ramos L.A.A. and L.B. Fletcher, *Planning for Rural Development with Popular Participation*. P 13-18 Iowa : Department of Economics, Iowa State University, 1982.
- Shaars, M.A. *Cooperative Principles and Practice*. Madison : University of wisconsin, Cooperative Extension Program, 1970.
- United Nation, Department of International Economics and Social affair *Popular Participation as a Strategy for Promoting Community Level Action and Nation Development* Report of the meeting for the Adhoc Group of Expert New York : United Nation, 1981.
- Wertheim, W.F. *The Urgency Factor and Demorcracy : a Theorical to UNRISD Debate on Partipation*, Geneva UNRISD, 1981.

White, A.T. "Why Community Participation" *A Discussion of The Argument to Community Participation : Current Issue and Lesson Learned*. United Nations Children's fund, 1982

WHO/UNICEF . Report of the International Conference on Primary Health Care, 1978.

ภาคผนวก

แบบสัมภาษณ์การวิจัย
เรื่อง

รหัสแบบสอบ

1

2

ปัจจัยที่เกี่ยวข้องกับการมีส่วนร่วมในกิจกรรมกลุ่ม
ของสมาชิกสหกรณ์การเกษตรพัฒนา จำกัด จังหวัดอุบลราชธานี

คำชี้แจง

โปรดทำเครื่องหมาย ✓ ลงใน () หรือเติมคำลงในช่องว่างตามคำตอบที่ได้
จากการสัมภาษณ์

ชื่อผู้ตอบแบบสัมภาษณ์.....

ที่อยู่ บ้านเลขที่..... หมู่ที่..... ตำบล..... อำเภอ..... จังหวัดอุบลราชธานี

ที่ตั้งกลุ่ม บ้านเลขที่..... หมู่ที่..... ตำบล..... อำเภอ..... จังหวัดอุบลราชธานี

ตอนที่ 1 ข้อมูลทั่วไปด้านเศรษฐกิจและสังคมของสมาชิกสหกรณ์การเกษตร จำกัด

1. เพศ () ชาย () หญิง
2. อายุ.....ปี
3. ระดับการศึกษาสูงสุดของท่านจบชั้น
 - () ป.1-4
 - () ป.5-7
 - () ม.1-ม.3
 - () ม.4-ม.6
 - () อนุปริญญา
 - () ปริญญาตรี
 - () อื่นๆ (ระบุ)
4. สถานภาพของท่านในกลุ่มสมาชิกสหกรณ์การเกษตรพัฒนา จำกัด ที่ท่านเป็นสมาชิก คือ
 - () กรรมการประจำตำบล
 - () กรรมการประจำอำเภอ
 - () ประชาสัมพันธ์

5. ปัจจุบันท่านเป็นสมาชิกกลุ่มอื่นๆ มีกลุ่มใดบ้าง
- () ไม่เป็น
- () เป็น ได้แก่
- () กลุ่มเกษตรกร
- () กลุ่มลูกค้า ธกส.
- () กลุ่มออมทรัพย์เพื่อการผลิต
- () กลุ่มกองทุนหมู่บ้านและชุมชนเมือง
- () กลุ่มแม่บ้าน
- () กลุ่มสหกรณ์การเกษตรอื่นๆ
- () อื่นๆ ระบุ.....
6. ท่านมีตำแหน่งทางสังคมที่ประชาชนเลือกหรือทางราชการแต่งตั้งอะไรบ้าง
- () ไม่เป็น
- () เป็น ได้แก่
- () 1. ผู้นำชุมชน/ กำนัน/ ผู้ใหญ่บ้าน/ ผู้ช่วยผู้ใหญ่บ้าน
- () 2. กรรมการหมู่บ้าน
- () 3. อบต.
- () 4. อสม.
- () 5. อื่นๆ ระบุ.....
7. พื้นที่ใช้ทำการเกษตร มีดังนี้
- 7.1 ทำนา
- ของตนเอง.....ไร่
- เช่า.....ไร่
- ของตนเอง และเช่า.....ไร่
- 7.2 ทำสวนมะม่วง
- ของตนเอง.....ไร่
- เช่า.....ไร่
- ของตนเองและเช่า.....ไร่
- 7.3 ทำไร่ข้าวโพด
- ของตนเอง.....ไร่
- เช่า.....ไร่
- ของตนเองและเช่า.....ไร่

- 7.4 เลี้ยงสัตว์และการทำการประมง
 ของตนเอง.....ไร่
 เช่า.....ไร่
 ของตนเองและเช่า.....ไร่

8. ในรอบปีที่ผ่านมา มกราคม 2546 – ธันวาคม 2546 ได้ผลผลิตจากการประกอบอาชีพ
 จำนวนเท่าใด

1. ทำนา.....เกวียน ราคาเกวียนละ.....บาท เป็นเงิน.....บาท
 2. มะม่วง.....ก.ก. ราคา ก.ก.ละ.....บาท เป็นเงินบาท
 3. ข้าวโพด.....ก.ก. ราคา ก.ก.ละ..... บาท เป็นเงิน.....บาท
 4. เลี้ยงปลากะชัง.....ก.ก. ราคา ก.ก.ละ.....บาท เป็นเงิน.....บาท
 5. อนุบาลลูกปลา.....ตัว ราคาตัวละ.....บาท เป็นเงิน.....บาท
 6. เลี้ยงสัตว์ ระบุ (เฉพาะที่ขายในปีที่แล้ว)
ตัว ๆ ละบาท เป็นเงิน.....บาท
ตัว ๆ ละบาท เป็นเงิน.....บาท
 8. อื่นๆ ระบุราคา.....บาท เป็นเงิน.....บาท
- รวมรายได้บาท

9. ในรอบปีที่ผ่านมา มกราคม 2546 – ธันวาคม 2546 ท่านเคยติดต่อกับเจ้าหน้าที่ของ
 รัฐเพื่อปรึกษาหารือ หรือขอคำแนะนำในเรื่องการประกอบอาชีพหรือการดำเนินงาน
 ของกลุ่มสมาชิกสหกรณ์การเกษตรพัฒนา จำกัด หรือไม่

เจ้าหน้าที่ของรัฐ	ไม่เคยติดต่อ	เคยติดต่อ
1. เจ้าหน้าที่เกษตร
2. พัฒนาการ
3. ครู
4. เจ้าหน้าที่สาธารณสุข
5. อื่น ๆ ระบุ.....

10. ในรอบปีที่ผ่านมา (มกราคม 2546 – ธันวาคม 2546) ท่านเคยติดต่อกับผู้นำท้องถิ่นเพื่อปรึกษาหารือ หรือขอคำแนะนำแลกเปลี่ยนความคิดเห็นเรื่องการประกอบอาชีพ หรือการดำเนินงานของกลุ่มสมาชิกสหกรณ์การเกษตรพัฒนา จำกัด หรือไม่

เจ้าหน้าที่ของรัฐ	ไม่เคยติดต่อ	เคยติดต่อ
1. กำนัน		
2. ผู้ใหญ่บ้าน		
3. สารวัตรกำนัน		
4. ผู้ช่วยผู้ใหญ่บ้าน		
5. แพทย์ประจำตำบล		
6. กรรมการหมู่บ้าน		
7. คณะกรรมการกลุ่ม		
8. ผู้นำเกษตรกร		
9. พระสงฆ์		
10. อื่นๆ ระบุ		

ตอนที่ 2 การมีส่วนร่วมในกิจกรรม ต่างๆ ของกลุ่มสมาชิกในรอบปีที่ผ่านมา (มกราคม 2546 – ธันวาคม 2546) ท่านได้มีส่วนร่วมในกิจกรรมของกลุ่มสมาชิกสหกรณ์การเกษตรพัฒนา จำกัด ดังต่อไปนี้หรือไม่

1. การไปร่วมประชุมหน่วย
 - () ร่วมประชุม
 - () ไม่ร่วมประชุม เหตุผลเพราะ.....
2. การไปร่วมประชุมใหญ่สามัญ
 - () ร่วมประชุม
 - () ไม่ร่วมประชุม เหตุผลเพราะ.....
3. การกู้เงินระยะสั้น
 - () กู้
 - () ไม่กู้ เหตุผลเพราะ.....
4. การซื้อสินค้าที่กลุ่มนำมาจำหน่าย
 - () ซื้อ ได้แก่อสินค้าประเภท.....
 - () ไม่ซื้อ เหตุผลเพราะ.....
5. การรวบรวมผลผลิตหรือผลิตภัณฑ์เพื่อให้กลุ่มนำไปขายรวมกัน
 - () รวบรวม ได้แก่อสินค้าประเภท.....
 - () ไม่รวบรวม เหตุผลเพราะ.....
6. การไปรับบริการเผยแพร่ความรู้จากเจ้าหน้าที่เกษตร และผู้ที่เกี่ยวข้อง ซึ่งกลุ่มจัดขึ้น
 - () ไปรับบริการ
 - () ไม่ไปรับบริการ เหตุผลเพราะ.....
7. การบำเพ็ญสาธารณประโยชน์ซึ่งกลุ่มจัดขึ้น
 - () ไปร่วม
 - () ไม่ไปร่วม เหตุผลเพราะ.....

ตอนที่ 3 ปัญหาและข้อเสนอแนะในการมีส่วนร่วมกิจกรรมต่างๆ ของกลุ่มสมาชิก สหกรณ์การเกษตรพัฒนา จำกัด กิจกรรมของกลุ่มดังต่อไปนี้ ท่านมีปัญหา และข้อเสนอแนะในการมีส่วนร่วมหรือไม่

กิจกรรม	ไม่มีปัญหา	มีปัญหา	ปัญหาที่พบ
1. การเข้าร่วมประชุมหน่วย			1. 2.
2. การไปร่วมประชุมใหญ่สามัญ		()	1. 2.
3. การกู้เงินระยะสั้น	()	()	2.
4. การซื้อสินค้าที่กลุ่มนำมาจำหน่าย	()	()	1. 2.
5. การรวบรวมผลผลิตหรือ ผลิตภัณฑ์เพื่อขาย		()	1. 2.
6. การรับการส่งเสริมและเผยแพร่ วิชาการเกษตร			1. 2.
7. การบำเพ็ญสาธารณประโยชน์	()	()	1. 2.

มหาวิทยาลัยสุโขทัยธรรมศาสตร์
สำนักบรรณสารสนเทศ

76

ประวัติผู้วิจัย

ชื่อ	นายนรุท พิงสุข
วัน เดือน ปีเกิด	1 เมษายน 2509
สถานที่เกิด	อ.เมือง ปทุมธานี
ประวัติการศึกษา	ปริญญาตรี วิทยาศาสตร์บัณฑิต (เกษตรศาสตร์) สาขาพืชศาสตร์ คณะเกษตรศาสตร์ บางพระ ชลบุรี
ประวัติการทำงาน	2532 – ปัจจุบัน การไฟฟ้าฝ่ายผลิตแห่งประเทศไทย อ.บางกรวย จ.นนทบุรี
สถานที่ทำงาน	การไฟฟ้าฝ่ายผลิตแห่งประเทศไทย 53 หมู่ที่ 2 ถ. จรัญสนิทวงศ์ อ.บางกรวย จ.นนทบุรี
ตำแหน่ง	รักษาการผู้ช่วยหัวหน้าหมวดมวลชนสัมพันธ์ และกิจกรรมพิเศษ โครงการปลูกป่าถาวรเฉลิมพระเกียรติ การไฟฟ้าฝ่ายผลิตแห่งประเทศไทย