

กิตติกรรมประกาศ

การจัดทำวิทยานิพนธ์ฉบับนี้ ผู้วิจัยขอกราบขอบพระคุณ รองศาสตราจารย์ ดร. จินดา ขลิบทอง และรองศาสตราจารย์ ดร. เบนจุมาศ อยู่ประเสริฐ ที่กรุณาให้ความรู้ คำแนะนำ ให้กำลังใจในการศึกษาและทำวิทยานิพนธ์ รวมทั้งคณาจารย์สาขาวิชาส่งเสริมการเกษตรและ สหกรณ์ มหาวิทยาลัยสุโขทัยธรรมาธิราชทุกท่านที่กรุณาให้คำแนะนำต่างๆ สำหรับการทำให้ วิทยานิพนธ์ในครั้งนี้เป็นอย่างยิ่ง และขอขอบพระคุณ อาจารย์อมร อินทราเวช ที่กรุณาให้ความ เห็นและร่วมเป็นกรรมการสอบวิทยานิพนธ์

ผู้วิจัยขอขอบคุณ เจ้าหน้าที่สถานีพัฒนาที่ดินแพร่ เจ้าหน้าที่กรมพัฒนาที่ดิน และ คุณกรณิศ เชื้อศิริถาวร ที่ให้ความช่วยเหลือและอำนวยความสะดวก ตลอดจนให้คำแนะนำและ ข้อเสนอแนะต่าง ๆ รวมทั้งขอขอบคุณหมอดินอาสาประจำตำบล หมอดินอาสาประจำหมู่บ้านใน จังหวัดแพร่ และผู้ที่เกี่ยวข้องทุกท่าน ที่ให้ความร่วมมือและให้ข้อมูลอันเป็นประ โยชน์และสาระ สำคัญในการทำวิจัยครั้งนี้

นอกจากนี้ผู้วิจัยขอกราบขอบพระคุณคุณพ่อ คุณแม่ ขอขอบคุณ เพื่อน ๆ พี่ ๆ ที่ กรุณาให้ความช่วยเหลือ ให้กำลังใจ และสนับสนุน บัณฑิตต่าง ๆ ที่ให้คำแนะนำในการทำวิทยานิพนธ์ ฉบับนี้เป็นอย่างดี รวมทั้งภรรยาและลูก ๆ ที่มีความเข้าใจ คอยห่วงใยและให้กำลังใจอยู่เสมอตลอด ระยะเวลาการศึกษา นับเป็นสิ่งที่มีความค่าอย่างยิ่ง

ประโยชน์ที่จะได้รับจากการศึกษานี้ ขอมอบให้แก่ผู้มีพระคุณทุกท่านและผู้ ที่ สนใจการศึกษาและการพัฒนาการเกษตรของชาติทั้งหมด

เทวินทร์ รวมสุขนิรันดร์

พฤษภาคม 2546

ชื่อวิทยานิพนธ์ การมีส่วนร่วมของหมอดินอาสาประจำตำบลในการดำเนินงานพัฒนาที่ดินจังหวัดแพร่
ผู้วิจัย นายเทวินทร์ รวมสุขนิรันดร์ ปริญญา เกษตรศาสตรมหาบัณฑิต (ส่งเสริมการเกษตร)
อาจารย์ที่ปรึกษา (1) รองศาสตราจารย์ ดร.จินดา ขลิบทอง (2) รองศาสตราจารย์ ดร.เบญจมาศ อยู่ประเสริฐ
ปีการศึกษา 2546

บทคัดย่อ

การวิจัยครั้งนี้มีวัตถุประสงค์เพื่อศึกษา (1) ข้อมูลพื้นฐานส่วนบุคคลสภาพทางด้านสังคมและเศรษฐกิจ ของหมอดินอาสาประจำตำบล (2) ระดับการมีส่วนร่วมในการดำเนินงานพัฒนาที่ดินของหมอดินอาสาประจำตำบล (3) ปัจจัยที่เกี่ยวข้องกับการมีส่วนร่วมของหมอดินอาสาประจำตำบล (4) ปัญหาและข้อเสนอแนะของหมอดินอาสาประจำตำบลในการดำเนินงานพัฒนาที่ดิน

ประชากร ในการวิจัยครั้งนี้ได้แก่หมอดินอาสาประจำตำบล ในจังหวัดแพร่ จำนวน 77 ราย เก็บรวบรวมข้อมูลโดยใช้แบบสัมภาษณ์ สถิติที่ใช้ในการวิเคราะห์ได้แก่ การแจกแจงความถี่ (frequency) ค่าร้อยละ (percentage) ค่าเฉลี่ย (arithmetic mean) และการทดสอบสมมติฐาน โดยการวิเคราะห์ความสัมพันธ์ระหว่างตัวแปรเชิงกลุ่ม สถิติที่ใช้ได้แก่ Chi-square ด้วยคอมพิวเตอร์โปรแกรมสำเร็จรูป SPSS for windows

ผลการศึกษาพบว่าหมอดินอาสาประจำตำบลมีอายุเฉลี่ย 51-45 ปี จบชั้นประถมปีที่ 4 ร้อยละ 37.4 มีส่วนร่วมในการดำเนินงานพัฒนาที่ดินอยู่ในระดับปานกลาง ในกิจกรรมการปฏิบัติงานตามกิจกรรมต่าง ๆ ของกรมพัฒนาที่ดิน และการเป็นผู้ประสานงานอยู่ในระดับปานกลาง การเป็นตัวแทนของกรมพัฒนาที่ดินในระดับน้อย ปัจจัยที่มีผลต่อการมีส่วนร่วมของหมอดินอาสาประจำตำบลในการดำเนินงานพัฒนาที่ดินคือ ระดับการศึกษา ระดับความรู้ที่ได้รับจากการฝึกอบรม การเป็นสมาชิกกลุ่ม การได้รับการสนับสนุนจากนโยบายของกรมพัฒนาที่ดิน รายได้ และพื้นที่ทำการเกษตร

สำหรับปัญหาของหมอดินอาสาส่วนใหญ่คือ สถานที่พัฒนาที่ดินอยู่ไกลจากที่อยู่อาศัยทำให้การติดต่อประสานงานไม่สะดวก ค่าตอบแทนในการดำเนินงานมีน้อย ไม่ค่อยมีความมั่นใจในการเป็นวิทยากร ไม่ค่อยมีเวลาเพราะทำหน้าที่หลายอย่าง และขาดความร่วมมือจากหมอดินประจำหมู่บ้านและเกษตรกร สำหรับข้อเสนอแนะส่วนใหญ่ต้องการให้สนับสนุนปัจจัยการผลิต ตามกิจกรรมต่าง ๆ ของกรมพัฒนาที่ดิน และควรเพิ่มค่าตอบแทนในการดำเนินงานพัฒนาที่ดินให้มากขึ้น รวมถึงการอบรมให้ความรู้เพิ่มเติมเพื่อให้มีขวัญกำลังใจและความมั่นใจในการปฏิบัติงานต่อไป.

คำสำคัญ การมีส่วนร่วม กรมพัฒนาที่ดิน จังหวัดแพร่

Thesis title: PARTICIPATION OF THE SUB-DISTRICT SOIL IMPROVEMENT VOLUNTEERS IN SOIL DEVELOPMENT OPERATIONS IN PHRAE PROVINCE.

Researcher: Mr. Thawintr Ruamsooknirundorn; **Degree:** Master of Agriculture (Agricultural Extension); **Thesis advisors:** (1) Dr. Jinda Khlibthong, Associate Professor; (2) Dr. Benchamas Yooprasert, Associate Professor; **Academic year:** 2003

ABSTRACT

The objectives of this study were to study (1) the basic background social, of the sub-district soil improvement volunteers (2) level of participation in soil development operations by sub-district in soil improvement volunteers, and (3) factors affecting participation of the sub-district soil in soil development operations improvement volunteers.

A total of 77 sub-district soil improvement volunteers in Phrae province. Structure interviews were conducted using a questionnaire, data were analyzed is frequency, percentage, arithmetic mean, and chi-square by SPSS for windows.

The result showed that most respondents their average age was 37.4, had 4-year of schooling, most of them participate at a high level in other job activities of Land Development Department, coordinator and trainer. Factor affecting their participation were education, knowledge from training, status inside group, factor support from Land Development Department, income and agricultural area.

The problems at a medium level were: no time, lack of cooperation from village soil improvement volunteers, and local farmers, lack of specialize, little of benefit, and along far between status and office.

Hence, their recommendation were as more factors support from Land Development Department, more of benefits and more training of them for motive in job activities.

Keywords: Participation, Land Development Department, Phrae Province

สารบัญ

	หน้า
บทคัดย่อภาษาไทย	ง
บทคัดย่อภาษาอังกฤษ	จ
กิตติกรรมประกาศ	ฉ
สารบัญตาราง	ณ
สารบัญภาพ	ญ
บทที่ 1 บทนำ	1
ความเป็นมาและความสำคัญของปัญหา	1
วัตถุประสงค์ของการวิจัย	2
กรอบแนวคิดการวิจัย	3
สมมติฐานการวิจัย	4
ขอบเขตการวิจัย	4
นิยามศัพท์เฉพาะ	4
ประโยชน์ที่คาดว่าจะได้รับ	5
บทที่ 2 วรรณกรรมที่เกี่ยวข้อง	6
ความหมาย แนวความคิด ความสำคัญ และทฤษฎีที่เกี่ยวข้องกับการมีส่วนร่วม	6
หมอดินอาสา	19
ผลงานวิจัยที่เกี่ยวข้อง	25
บทที่ 3 วิธีดำเนินการวิจัย	28
ประชากรที่ใช้ในการวิจัย	28
เครื่องมือที่ใช้ในการวิจัย	28
การเก็บรวบรวมข้อมูล	29
การวิเคราะห์ข้อมูล	29

สารบัญ (ต่อ)

	หน้า
บทที่ 4 ผลการวิเคราะห์ข้อมูล	32
ตอนที่ 1 ข้อมูลพื้นฐานส่วนบุคคลของหมอดินอาสาประจำตำบล	32
ตอนที่ 2 ข้อมูลพื้นฐานทางสังคมของหมอดินอาสาประจำตำบล	36
ตอนที่ 3 ข้อมูลพื้นฐานทางเศรษฐกิจของหมอดินอาสาประจำตำบล	39
ตอนที่ 4 การมีส่วนร่วมของหมอดินอาสาประจำตำบล ในการดำเนินงานพัฒนาที่ดิน	42
ตอนที่ 5 ปัญหาและข้อเสนอแนะในการดำเนินงานพัฒนาที่ดิน	45
ตอนที่ 6 การทดสอบสมมติฐาน	50
บทที่ 5 สรุปการวิจัย อภิปรายผล และข้อเสนอแนะ	53
สรุปการวิจัย	53
การอภิปรายผล	56
ข้อเสนอแนะ	58
บรรณานุกรม	60
ภาคผนวก	65
แบบสัมภาษณ์สำหรับงานวิจัย	66
ประวัติผู้วิจัย	73

สารบัญตาราง

	หน้า
ตารางที่ 4.1 ข้อมูลพื้นฐานส่วนบุคคลของหมอดินอาสาประจำตำบล	32
ตารางที่ 4.2 ระดับความรู้และแหล่งความรู้ที่ได้รับการเพิ่มพูนเกี่ยวกับการดำเนินงานพัฒนาที่ดิน	33
ตารางที่ 4.3 ระดับความรู้ที่ได้รับจากการฝึกอบรม	34
ตารางที่ 4.4 ตำแหน่งทางสังคม	36
ตารางที่ 4.5 การเป็นสมาชิกกลุ่ม	37
ตารางที่ 4.6 ระยะเวลาที่อาศัยอยู่ในท้องถิ่น	37
ตารางที่ 4.7 ระดับการได้รับการสนับสนุนจากนโยบายของกรมพัฒนาที่ดิน	38
ตารางที่ 4.8 รายได้เฉลี่ยในรอบปี 2546	39
ตารางที่ 4.9 จำนวนแรงงานที่ใช้ทำการเกษตร	40
ตารางที่ 4.10 พื้นที่ทำการเกษตร	41
ตารางที่ 4.11 ระดับการมีส่วนร่วมในการดำเนินงานพัฒนาที่ดินตามกิจกรรม	42
ตารางที่ 4.12 ปัญหาและข้อเสนอแนะของหมอดินอาสาประจำตำบลในการดำเนินงานพัฒนาที่ดินในการเป็นผู้ประสานงาน	45
ตารางที่ 4.13 ปัญหาและข้อเสนอแนะของหมอดินอาสาประจำตำบลในการดำเนินงานพัฒนาที่ดินในการเป็นตัวแทนของกรมพัฒนาที่ดิน	46
ตารางที่ 4.14 ปัญหาและข้อเสนอแนะของหมอดินอาสาประจำตำบลในการดำเนินงานพัฒนาที่ดินในการปฏิบัติงานตามกิจกรรมต่าง ๆ ของกรมพัฒนาที่ดิน	47
ตารางที่ 4.15 ความสัมพันธ์ระหว่างปัจจัยพื้นฐานส่วนบุคคล ปัจจัยทางสังคมและปัจจัยทางเศรษฐกิจ (ตัวแปรอิสระ) และการมีส่วนร่วมในการดำเนินงานพัฒนาที่ดินของหมอดินอาสาประจำตำบลตามบทบาทหน้าที่ ได้แก่ การเป็นผู้ประสานงาน การเป็นตัวแทนของกรมพัฒนาที่ดิน และการปฏิบัติงานตามกิจกรรมของกรมพัฒนาที่ดิน (ตัวแปรตาม)	50
ตารางที่ 4.16 ปัจจัยที่มีความสัมพันธ์กับการมีส่วนร่วมของหมอดินอาสาประจำตำบลในการดำเนินงานพัฒนาที่ดิน	52

สารบัญภาพ

	หน้า
ภาพที่ 1.1 กรอบแนวคิด (conceptual framework) ในการวิจัย	3
ภาพที่ 2.1 แสดงความสัมพันธ์ ของชนิการมีส่วนร่วม	8
ภาพที่ 2.2 ระดับการมีส่วนร่วมของประชาชน	11
ภาพที่ 2.3 ลำดับชั้นความต้องการของมนุษย์ (Maslow)	15
ภาพที่ 2.4 โครงสร้างเครือข่ายหมอดินอาสากรมพัฒนาที่ดิน	23
ภาพที่ 2.5 เครือข่ายหมอดินอาสากับการติดต่อประสานงานกับหน่วยงานภาครัฐ	24

บทที่ 1

บทนำ

1. ความเป็นมาและความสำคัญของปัญหา

ประเทศไทยเป็นประเทศเกษตรกรรม ทรัพยากรธรรมชาติและประชากรส่วนใหญ่ เกี่ยวข้องกับการเกษตรกรรม ประชากรที่ประกอบอาชีพทางการเกษตรในปัจจุบันมีถึงร้อยละ 56.33 ของประชากรทั้งหมด คือ 25,671,116 คน ในช่วงปี 2543 ผลผลิตทางการเกษตรทำรายได้แก่ ประเทศสูงสุดถึง 2,777,733 ล้านบาท คิดเป็นสัดส่วนการส่งออกร้อยละ 28.7 ในตลาดโลก (คณะกรรมการจัดทำแผนพัฒนาเศรษฐกิจและสังคมแห่งชาติ 2544: 13)

ถึงแม้รายได้ส่วนใหญ่ของประเทศจะมาจากการเกษตร แต่ผลผลิตต่อไร่ของพืชต่าง ๆ ยังอยู่ในระดับค่อนข้างต่ำมากเมื่อเปรียบเทียบกับประเทศอื่น ๆ การเพิ่มผลผลิตทางการเกษตรเป็นสิ่งสำคัญในการพัฒนา อย่างไรก็ตามในการเพิ่มผลผลิตจำเป็นต้องคำนึงถึง “ดิน” ซึ่งเป็นปัจจัยหลักในการปลูกพืช (กรมพัฒนาที่ดิน 2540: 7)

ซึ่งปัจจุบันทรัพยากรที่ดินได้เสื่อมโทรมลงเป็นอย่างมาก เนื่องจากได้มีการใช้ที่ดินและการจัดการดินอย่างไม่ถูกต้องเหมาะสม ก่อให้เกิดผลกระทบทางด้านเศรษฐกิจสังคมและสิ่งแวดล้อม โดยทั่วไปในบางพื้นที่ หากปล่อยทิ้งไว้โดยไม่ได้เข้าไปดูแลป้องกันและแก้ไขแล้วจะเป็นจุดเริ่มต้นของการเป็นทะเลทรายลูกตามขยายต่อไป ตลอดจนกลายเป็นปัญหาขัดแย้งในการพัฒนาที่รุนแรงขึ้นเรื่อย ๆ (กรมพัฒนาที่ดิน 2544: 10)

กำลังคนของกรมพัฒนาที่ดินซึ่งมี 1,748 คน คงไม่สามารถแก้ไขปรับปรุงคุณภาพดินได้ทั่วถึงและต่อเนื่องจำเป็นต้องให้เกษตรกรหรือประชาชนในท้องถิ่นเข้ามามีส่วนร่วมในการดูแลรักษาทรัพยากรดิน กระทรวงเกษตรและสหกรณ์จึงมีนโยบายให้สร้างอาสาสมัครด้านการพัฒนาที่ดินขึ้นประจำหมู่บ้านต่าง ๆ ให้ชื่อว่า “หมอดินอาสา” โดยกำหนดบทบาทหน้าที่ชัดเจนให้เป็นผู้ประสานงาน ผู้ให้คำแนะนำความรู้แก่เกษตรกรในหมู่บ้าน ตลอดจนเป็นที่ผู้รับและ แจ้งข่าวสาร จะเป็นการเสริมและต่อเนื่องไปกับระบบการบริการและถ่ายทอดเทคโนโลยีของกรมพัฒนาที่ดินที่ดำเนินการอยู่ ให้สามารถครอบคลุมหมู่บ้านทั่วประเทศเพื่อให้สอดคล้องและสนองนโยบายของรัฐบาลในการกระจายการพัฒนาและความเจริญไปสู่ส่วนภูมิภาค (กรมพัฒนาที่ดิน 2545: 1)

เพื่อที่จะได้ทราบว่า หมอคินอาสา มีส่วนร่วมในการดำเนินงานพัฒนาที่ดินในด้านต่าง ๆ ตามบทบาทหน้าที่ที่มากน้อยเพียงใด มีปัจจัยใดบ้างที่เกี่ยวข้องกับการมีส่วนร่วมในการดำเนินงานพัฒนาที่ดิน ตลอดจนเพื่อให้ทราบถึงปัญหาและข้อเสนอแนะของหมอคินอาสาจึงได้ทำการศึกษาวิจัยเรื่อง “การมีส่วนร่วมของหมอคินอาสาประจำตำบลในการดำเนินงานพัฒนาที่ดินจังหวัดแพร่” เพื่อที่จะได้นำผลการวิจัยดังกล่าวมาประยุกต์ใช้กับหมอคินอาสาในการดำเนินงานพัฒนาที่ดินของกรมพัฒนาที่ดินให้มีประสิทธิภาพและประสิทธิผลต่อไป

2. วัตถุประสงค์ของการวิจัย

2.1 เพื่อศึกษาข้อมูลพื้นฐานส่วนบุคคล สภาพทางสังคมและเศรษฐกิจของหมอคินอาสาประจำตำบลจังหวัดแพร่

2.2 เพื่อศึกษาระดับการมีส่วนร่วมในการดำเนินงานพัฒนาที่ดินของหมอคินอาสาประจำตำบลจังหวัดแพร่

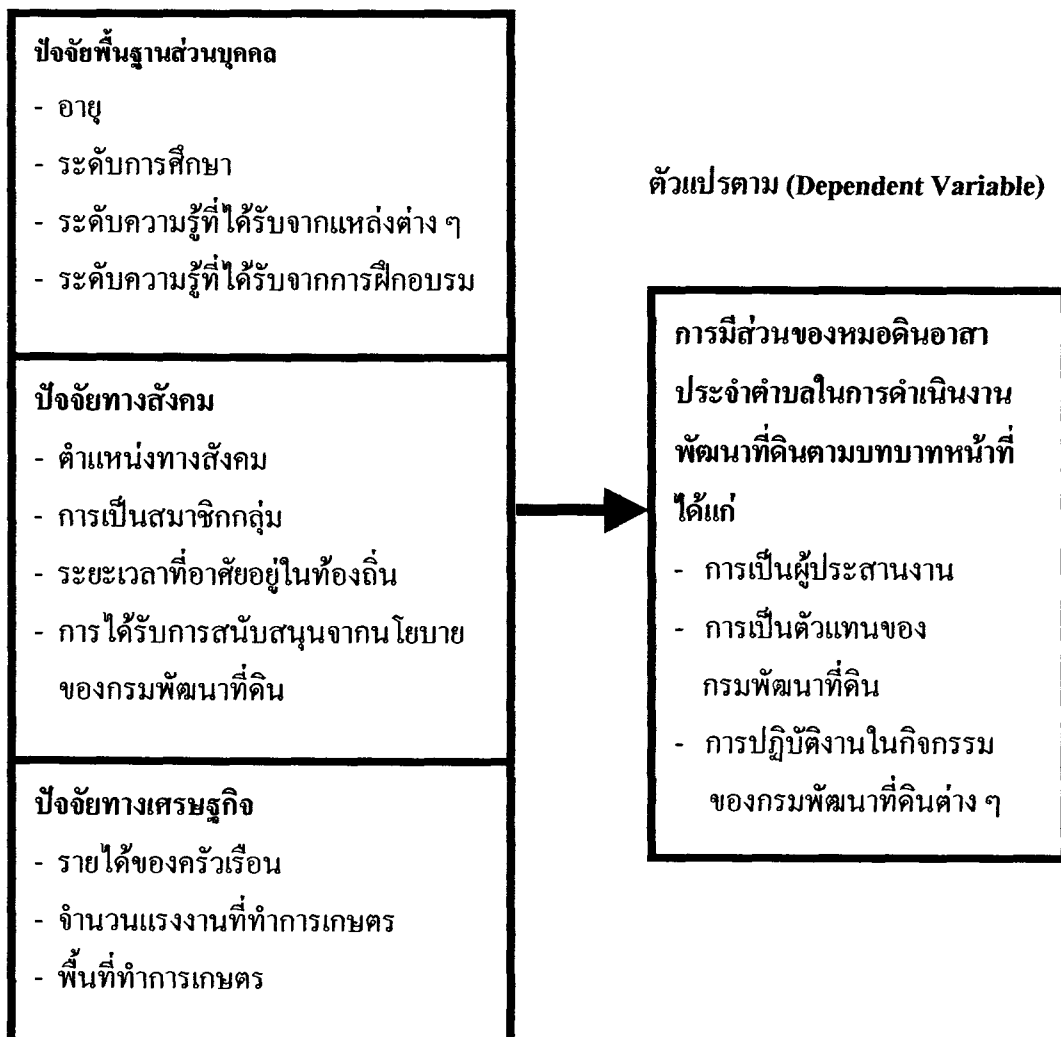
2.3 เพื่อศึกษาปัจจัยที่เกี่ยวข้องกับการมีส่วนร่วมของหมอคินอาสาประจำตำบลจังหวัดแพร่

2.4 เพื่อศึกษาถึงปัญหา และข้อเสนอแนะในการดำเนินงานพัฒนาที่ดินของหมอคินอาสาประจำตำบลจังหวัดแพร่

3. กรอบแนวคิดการวิจัย

การวิจัยในครั้งนี้ผู้วิจัยได้ใช้กรอบแนวคิดเกี่ยวกับการมีส่วนร่วมของหมอดินอาสาประจำตำบลในการดำเนินงานพัฒนาที่ดินจังหวัดแพร่ ดังนี้

ตัวแปรอิสระ (Independent Variable)



ภาพที่ 1.1 กรอบแนวคิด (conceptual framework) ในการวิจัย

4. สมมติฐานการวิจัย

4.1 ปัจจัยพื้นฐานส่วนบุคคล ได้แก่ อายุ ระดับการศึกษา ระดับความรู้ที่ได้รับจากแหล่งต่าง ๆ ของหมอดินอาสาประจำตำบลมีความสัมพันธ์กับการมีส่วนร่วมในการดำเนินงานพัฒนาที่ดิน

4.2 ปัจจัยทางสังคม ได้แก่ ตำแหน่งทางสังคม การเป็นสมาชิกกลุ่ม ระยะเวลาที่อาศัยอยู่ในท้องถิ่น ของหมอดินอาสาประจำตำบลมีความสัมพันธ์กับการมีส่วนร่วมในการดำเนินงานพัฒนาที่ดิน

4.3 ปัจจัยทางเศรษฐกิจ ได้แก่ รายได้ของครัวเรือน จำนวนแรงงานที่ทำการเกษตร พื้นที่ทำการเกษตร ของหมอดินอาสาประจำตำบลมีความสัมพันธ์กับการมีส่วนร่วมในการดำเนินงานพัฒนาที่ดิน

5. ขอบเขตการวิจัย

การวิจัยในครั้งนี้ผู้วิจัยได้ทำการศึกษา การมีส่วนร่วมของหมอดินอาสาประจำตำบลในการดำเนินงานพัฒนาที่ดินในจังหวัดแพร่ จำนวน 77 คน

6. นิยามศัพท์เฉพาะ

6.1 หมอดินอาสาประจำตำบล หมายถึง ตัวแทนของกรมพัฒนาที่ดินในตำบลร่วมช่วยเหลืองานของกรมพัฒนาที่ดิน ด้านการดูแลทรัพยากรดินและประสานกับศูนย์บริการและถ่ายทอดเทคโนโลยีการเกษตรชุมชนและเกษตรกรตามบทบาทและหน้าที่ที่ได้รับมอบหมายจากกรมพัฒนาที่ดิน

6.2 การมีส่วนร่วม หมายถึง การเข้าร่วมในการดำเนินงานตามกิจกรรมของกรมพัฒนาที่ดินตามบทบาทและหน้าที่ของหมอดินอาสาประจำตำบล

6.3 ระดับความรู้ที่ได้รับการเพิ่มพูนจากแหล่งความรู้ต่าง ๆ หมายถึง ความรู้เกี่ยวกับการดำเนินงานพัฒนาที่ดินที่ได้รับเพิ่มขึ้นจากสื่อต่าง ๆ ได้แก่ การเขียนเขียนของเจ้าหน้าที่ รายการวิทยุโทรทัศน์ รายการวิทยุกระจายเสียง หอกระจายข่าว สื่อสิ่งพิมพ์และการฝึกอบรม

6.4 ตำแหน่งทางสังคม หมายถึง ตำแหน่งที่ได้รับมอบหมายจากประชาชนในตำบล หมู่บ้าน ให้ปฏิบัติหน้าที่นอกเหนือจากหน้าที่หมอดินประจำตำบล

6.5 รายได้ของครัวเรือน หมายถึง รายได้จากการประกอบอาชีพต่างๆทั้งหมดของ ครัวเรือนซึ่งเป็นตัวเงินโดยยังไม่หักค่าใช้จ่ายใด ๆ นับตั้งแต่ ม.ค 2546 – ธ.ค 2546

7. ประโยชน์ที่คาดว่าจะได้รับ

7.1 ทราบถึงลักษณะการมีส่วนร่วม ปัญหา และข้อเสนอแนะในการดำเนินงานของ หมอดินอาสาประจำตำบลในการดำเนินงานพัฒนาที่ดินจังหวัดแพร่

7.2 เป็นแนวทางในการพัฒนาการดำเนินงานพัฒนาที่ดินของหมอดินอาสาประจำ ตำบล

บทที่ 2

วรรณกรรมที่เกี่ยวข้อง

การศึกษาเรื่องการมีส่วนร่วมของหมอดินอาสาประจำตำบล ในการดำเนินงานพัฒนาที่ดินจังหวัดแพร่ ผู้ศึกษาได้ค้นคว้าวรรณกรรมที่เกี่ยวข้องจากแหล่งข้อมูลทุติยภูมิ จากเอกสาร วิชาการ ตำรา บทความ วารสาร ผลงานวิจัย ดังนี้

1. ความหมาย แนวความคิด ความสำคัญ และทฤษฎีที่เกี่ยวข้องกับการมีส่วนร่วม
2. หมอดินอาสา
3. ผลงานวิจัยที่เกี่ยวข้อง

1. ความหมาย แนวความคิด และทฤษฎีที่เกี่ยวข้องกับการมีส่วนร่วม

1.1 ความหมายของการมีส่วนร่วม

มีหน่วยงาน สถาบันและบุคคลให้ความหมายของการมีส่วนร่วมในทัศนะต่าง ๆ แตกต่างกันไป ดังนี้

Parry (1972: 3 – 16) อ้างถึงใน ดิน รัชชยพทธี (2542: 263) ได้ให้ความหมายของคำว่า การมีส่วนร่วม หมายถึง การกระทำการอย่างใดอย่างหนึ่ง โดยการเข้าไปเกี่ยวข้องหรือมีส่วนในการดำเนินภารกิจ อย่างใดอย่างหนึ่ง

ในขณะที่ นิรันดร จงวุฒิเวศย์ (2527: 183) ได้กล่าวว่าการมีส่วนร่วมของประชาชน หมายถึง การเกี่ยวข้องทางด้านจิตใจและอารมณ์ (Mental and Emotional involvement) ของบุคคลหนึ่งในสถานการณ์กลุ่ม (Group Situation) ซึ่งผลของการเกี่ยวข้องดังกล่าวเป็นเหตุให้เข้ากระทำ (contribution) บรรลุจุดมุ่งหมายของกลุ่มนั้นกลับทำให้เกิดความรู้สึกร่วมรับผิดชอบกับกลุ่มด้วย

ส่วนทวีทอง หงษ์วิวัฒน์ (2527: 1-2) ให้ความหมายของการมีส่วนร่วมว่า การมีส่วนร่วมของประชาชน คือ การที่ประชาชน หรือ ชุมชน พัฒนาขีดความสามารถของตนเองในการจัดการและควบคุมการใช้และกระจายทรัพยากรและปัจจัยการผลิตที่มีอยู่ในสังคมเพื่อประโยชน์ต่อการดำรงชีพของเศรษฐกิจและสังคมตามความจำเป็นอย่างสมศักดิ์ศรี ในฐานะสมาชิกในการมีส่วนร่วมประชาชน ได้พัฒนาการรับรู้และภูมิปัญญา ซึ่งแสดงออกในรูปแบบการตัดสินใจในการกำหนดชีวิตของตนเอง

นอกจากนี้ ปรัชญา เวสาธน์ (2528: 5) ได้กล่าวไว้ว่า การมีส่วนร่วมหมายถึง การที่ประชาชนเข้าเกี่ยวข้อง โดยการใช้ความพยายามหรือทรัพยากรบางอย่างส่วนตนในกิจกรรมซึ่ง มุ่งสู่การพัฒนาชุมชน มีองค์ประกอบ ดังนี้

1. มีประชาชนเข้าเกี่ยวข้องในกิจกรรมพัฒนา
2. ผู้เข้าร่วมได้ใช้ความพยายามบางอย่าง เช่น ความคิด ความรู้ ความสามารถ แรงงาน หรือ ทรัพยากรบางอย่าง เงินทุน วัสดุในกิจกรรมการพัฒนา

จากความหมายของการมีส่วนร่วมที่กล่าวมาแล้วข้างต้นนั้น สรุปได้ว่า การมีส่วนร่วมในการพัฒนาที่คืน คือ การที่ประชาชนหรือเกษตรกรเข้ามามีส่วนร่วมในการดำเนินงานพัฒนาที่คืนตามบทบาทหน้าที่ที่ได้รับมอบหมายจากกรมพัฒนาที่คืน โดยการจัดการ ควบคุม กระจาย ทรัพยากรและปัจจัยการผลิต เกี่ยวกับงานพัฒนาที่คืนที่มีอยู่ เพื่อประโยชน์ต่อการดำรงชีพของ เศรษฐกิจและสังคมในท้องถิ่นของตนเอง ตามรูปแบบกิจกรรมดำเนินงานของกรมพัฒนาที่คืน

1.2 แนวความคิดเกี่ยวกับการมีส่วนร่วม

ลักษณะของการมีส่วนร่วมในแต่ละกลุ่มจะแตกต่างกันออกไปขึ้นอยู่กับกิจกรรม นั้น ๆ ซึ่งได้มีผู้ศึกษาหลายท่านให้แนวคิดที่มีทัศนคติหรือคำอธิบายที่แตกต่างกันพอสรุปได้ดังนี้

1.2.1 แนวความคิดเกี่ยวกับประเภทของการมีส่วนร่วม

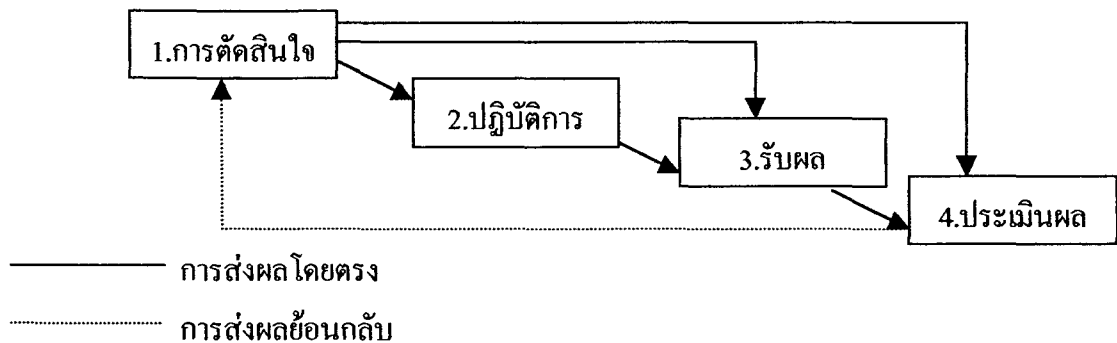
Dusseldrop (1981: 30 – 50) ได้อธิบายถึงการจำแนกประเภทของการมีส่วนร่วมตามเกณฑ์ต่าง ๆ ไว้หลายประเภทด้วยกัน คือ

- 1) การจำแนกประเภทของการมีส่วนร่วม โดยพิจารณาถึงระดับการอาสาสมัครเข้ามามีส่วนร่วม จำแนกเป็น การเข้ามามีส่วนร่วมด้วยความเต็มใจ ไม่มีการบังคับ (Free participation) และการเข้ามามีส่วนร่วม โดยการถูกบังคับ (Force participation)
- 2) การจำแนกประเภทของการมีส่วนร่วมตามวิธีที่เข้าไปเกี่ยวข้อง จำแนกเป็น การมีส่วนร่วมโดยตรง (Direct participation) เป็นการเข้าไปมีส่วนร่วมของสมาชิกในสังคม แต่ละคนเข้าไปทำกิจกรรมต่างๆ โดยตรง และการมีส่วนร่วมโดยอ้อม (Indirect participation) เป็นการมีส่วนร่วมที่สมาชิกในสังคมแต่ละคนมอบสิทธิการมีส่วนร่วมในกิจกรรมต่างๆ ของสังคม ให้บุคคลอื่นหรือองค์การเป็นตัวแทน
- 3) การจำแนกประเภทของการมีส่วนร่วมที่เกี่ยวข้องกับขั้นตอนต่าง ๆ ของกระบวนการวางแผนการพัฒนามีดังนี้ คือ
 - (1) การมีส่วนร่วมในการกำหนดวัตถุประสงค์และเป้าหมายของแผน
 - (2) การมีส่วนร่วมในการวิจัยและเก็บรวบรวมข้อมูลที่เกี่ยวข้อง
 - (3) การมีส่วนร่วมในการวางแผนปฏิบัติงาน

- (4) การมีส่วนร่วมในการยอมรับแผน
- (5) การมีส่วนร่วมในการปฏิบัติตามแผน
- (6) การมีส่วนร่วมในการประเมินผล

ในขณะที่ cohen และ uphoff (1980: 219 – 222) อ้างถึงใน สุรัสวดี หุ่นพยนต์ (2528) ได้จำแนกประเภทของการมีส่วนร่วม ตามขั้นตอนของกระบวนการวางแผนได้เป็น 4 ประเภท คือ

- 1) การมีส่วนร่วมในการตัดสินใจ (decision making) ประกอบด้วย 3 ขั้นตอน คือ ริเริ่มตัดสินใจ ดำเนินการตัดสินใจ และตัดสินใจปฏิบัติการ
- 2) การมีส่วนร่วมในการปฏิบัติการ (implementation) ประกอบด้วย การสนับสนุนด้านทรัพยากร การบริหาร และการประสานขอความร่วมมือ
- 3) การมีส่วนร่วมในผลประโยชน์ (benefits) ไม่ว่าจะ เป็นผลประโยชน์ของด้านวัตถุทางสังคมหรือส่วนบุคคล
- 4) การมีส่วนร่วมในการประเมินผล (evaluation)



ภาพที่ 2.1 แสดงความสัมพันธ์ ของชนิดการมีส่วนร่วม

ที่มา: สุรัสวดี หุ่นพยนต์ (2528) “ปัจจัยที่มีผลต่อการไม่มีส่วนร่วมในกิจกรรมการพัฒนาชุมชนของประชาชนยากจน: กรณีศึกษาหมู่บ้านเขาหิน ตำบลวังน้ำลึก อำเภอไพศาลี จังหวัดนครสวรรค์” วิทยานิพนธ์ปริญญาศิลปศาสตรมหาบัณฑิต มหาวิทยาลัยเกษตรศาสตร์

นอกจากนี้ ชูชาติ พ่วงสมจิตร (2540: 28-29) ได้สรุปว่าการมีส่วนร่วมอาจพิจารณาได้ในมิติที่ต่างกัน กล่าวคือ

1) การจำแนกประเภทของการมีส่วนร่วมโดยพิจารณาถึงระดับการอาสาสมัครเข้ามามีส่วนร่วม เป็นการจำแนกที่อยู่บนพื้นฐานของความเต็มใจที่จะเข้ามามีส่วนร่วมซึ่งจำแนกเป็นการเข้ามามีส่วนร่วมด้วยความเต็มใจไม่มีการบังคับ และการเข้ามามีส่วนร่วมโดยการถูกบังคับให้เข้าร่วม

2) การจำแนกประเภทของการมีส่วนร่วมตามวิธีการที่เข้าไปเกี่ยวข้องของจำแนกได้ 2 ประเภทคือการเข้ามามีส่วนร่วมโดยตรง (direct participation) เช่น การเข้าร่วมประชุม การแสดงความคิดเห็น ร่วมสละแรงกาย ร่วมสละเวลา และการมีส่วนร่วมโดยอ้อม (indirect participation)

3) การจำแนกประเภทของการมีส่วนร่วมที่เกี่ยวข้องกับขั้นตอนต่าง ๆ ของกระบวนการวางแผนพัฒนาการจำแนกลักษณะนี้จะสัมพันธ์กับขั้นตอนของกระบวนการจัดทำแผนพัฒนา

จากแนวคิดการจำแนกประเภทของการมีส่วนร่วม กล่าวได้ว่า การมีส่วนร่วมในการดำเนินงานพัฒนาที่คืน เป็นการเข้ามามีส่วนร่วมด้วยความสมัครใจ เต็มใจ ไม่มีการบังคับ เพื่อร่วมวางแผน เก็บรวบรวมข้อมูล รวมทั้งปฏิบัติงานตามบทบาทหน้าที่ที่ได้รับมอบหมายจากกรมพัฒนาที่คืน

1.2.3 แนวความคิดเกี่ยวกับพฤติกรรมการมีส่วนร่วม

Dusseldrop อ้างถึงใน เบญจมาศ อยู่ประเสริฐ (2544: 294) ได้กล่าวว่าการมีส่วนร่วมเป็นการแสดงพฤติกรรมที่ปรากฏให้เห็น หรือ กลุ่มของพฤติกรรมที่สามารถสังเกตเห็นได้ และที่เกี่ยวข้องสัมพันธ์กับการพัฒนาสามารถแบ่งพฤติกรรมการมีส่วนร่วมไว้ 6 ประเด็น ดังนี้

- 1) การรวมกลุ่มและเข้าไปเป็นสมาชิกกลุ่ม
- 2) การเข้าไปร่วมให้ความคิดเห็นต่อกลุ่ม
- 3) การเข้าไปร่วมในกระบวนการต่าง ๆ ขององค์กร
- 4) ทำในสิ่งที่สามารถทำได้
- 5) การมีส่วนร่วมในกระบวนการตัดสินใจ โดยออกความคิดหรือออกเสียงในเรื่องต่าง ๆ
- 6) มีส่วนได้รับผลประโยชน์จากการดำเนินงานกลุ่ม

ส่วน ถวิล ธาราโภชน (2521: 135) ได้กล่าวถึงสาเหตุของการเข้าร่วมกิจกรรมทางสังคม ถ้าจะพิจารณาถึงสาเหตุในสังคมปัจจุบัน จะมีหลายสาเหตุ เช่น ความร่วมเพื่อ

ต้องการเผยแพร่ความคิด เพื่อต้องการหาความรู้ ต้องการพักผ่อน ต้องการพบปะเพื่อนต่างเพศ และอื่น ๆ อีกหลายประการ

ในขณะที่ ไพร์ตัน เดชะรินทร์ (2526: 25) ได้ชี้ให้เห็นลักษณะของการมีส่วนร่วมว่าการเข้ามามีส่วนร่วมของประชาชนที่แล้มาเป็นการเข้ามามีส่วนร่วมในแง่ของการสมทบแรงงาน สมทบวัสดุ สมทบเงิน ร่วมคิด ร่วมวางแผน ร่วมการทำ แต่การเข้ามามีส่วนร่วมในปัจจุบันและในอนาคตจะเป็นเรื่องการมีส่วนร่วมคิด ร่วมวางแผน ร่วมทำและร่วมบำรุงรักษา มากกว่าการเริ่มสมทบในรูปแบบอื่นๆ แม้อย่างมีหลักการที่จะให้ร่วมแรง วัสดุ และ เงินก็ตาม

จากแนวคิดเกี่ยวกับพฤติกรรมการมีส่วนร่วม กล่าวได้ว่า การเข้ามามีส่วนร่วมในการดำเนินงานพัฒนาที่คินันั้น เป็นการเข้ามาโดยเป็นสมาชิกในกลุ่มหรือเครือข่าย มีการแสดงความคิดเห็นต่อกลุ่ม เข้าร่วมดำเนินการตามกิจกรรมต่าง ๆ ตามที่ได้รับมอบหมาย รวมทั้งการได้รับผลตอบแทนหรือผลประโยชน์จากการดำเนินงานกลุ่มด้วย

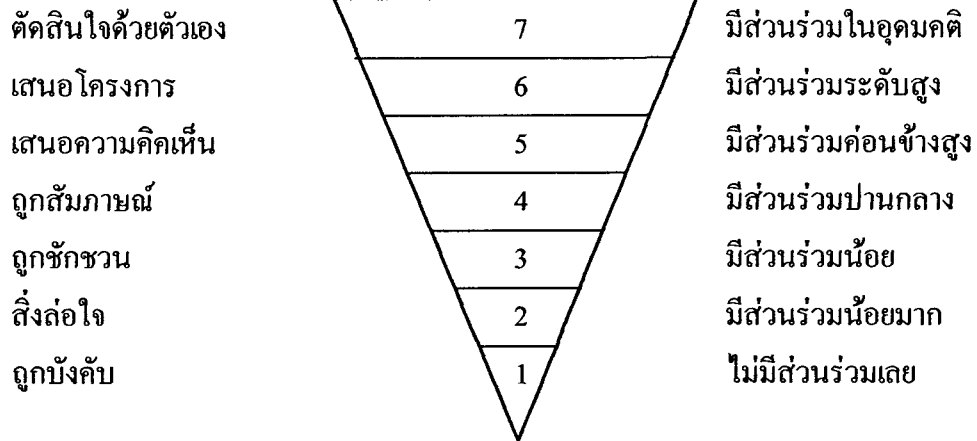
1.3 ความสำคัญของการมีส่วนร่วม

มีนักวิชาการหลายท่านได้กล่าวถึงความสำคัญของการมีส่วนร่วมไว้มาก กล่าวคือ ดิเรก ฤกษ์หรั่ง (2527: 6) สรุปว่า เป็นการช่วยให้ประชาชนหลุดพ้นจากการเอารัดเอาเปรียบช่วยให้รายได้และการกระจายรายได้ดีขึ้น ช่วยกระจายผลประโยชน์แก่คนส่วนใหญ่อย่างยุติธรรม ช่วยเพิ่มพลังกลุ่มให้มีการพัฒนาอย่างต่อเนื่อง และส่งผลโดยรวมแก่การพัฒนาเศรษฐกิจสังคม การเมืองของประเทศ

ในขณะที่ ไพโรจน์ สุขสมฤทธิ์ (2531: 24 – 25) ได้กล่าวไว้ว่า ความสำคัญของการมีส่วนร่วมของประชาชน ถ้ามองในแง่การบริหารงานพัฒนาแล้ว มีดังนี้

1. จะช่วยให้ประชาชนยอมรับโครงการมากขึ้น เนื่องจากเป็นโครงการที่ตรงปัญหาและความต้องการของประชาชน
2. ประชาชนจะมีความรู้สึกรู้สีกู้ เป็นเจ้าของโครงการมากขึ้น
3. การดำเนินโครงการจะราบรื่นได้รับความร่วมมือจากประชาชนมากขึ้น
4. โครงการจะให้ประโยชน์แก่ประชาชน และมีการระดมทรัพยากรเพื่อการพัฒนาเพิ่มขึ้น
5. จะช่วยพัฒนาขีดความสามารถของประชาชนมากขึ้น

และยังได้แบ่งระดับการมีส่วนร่วมของประชาชนเป็น 7 ระดับ คือ



ภาพที่ 2.2 ระดับการมีส่วนร่วมของประชาชน

ที่มา: ไพโรจน์ สุขสมฤทธิ์ (2531) “การมีส่วนร่วมของประชาชน” วารสารพัฒนาชุมชน 27
(กุมภาพันธ์): 24-25

ส่วน วีระ โอสถานนท์ (2522: 55) กล่าวว่า ความสำคัญของการมีส่วนร่วมพอสรุปได้ 2 ประการ คือ

1. การมีส่วนร่วมของประชาชนเป็นการให้ความสำคัญแก่การพัฒนาทรัพยากรกำลังคน โดยเฉพาะอย่างยิ่งด้านคุณภาพกำลังคน
2. การมีส่วนร่วมของประชาชนทำให้นักวางแผนพัฒนาได้รับรู้ข้อเท็จจริงและความคิดเห็นจากประชาชนในระดับท้องถิ่น โดยตรง ซึ่งนับว่าเป็นประโยชน์และจำเป็นอย่างยิ่งต่อการพัฒนาชนบท

1.4 ปัจจัยที่มีผลต่อการมีส่วนร่วม

World Health Organization (1978: 59-68) อ้างถึงใน กรณิศ ชื้อศิริถาวร (2544: 15-16) กล่าวว่าปัจจัยที่มีผลต่อการมีส่วนร่วม 3 ประการ ได้แก่

1. ปัจจัยของสิ่งจูงใจ จากสภาพความเป็นจริงของชาวชนบทจะเข้าร่วมในกิจกรรมใดกิจกรรมหนึ่งทั้งในแง่การร่วมแรง ร่วมทรัพยากรอื่น ๆ นั้น จะมีเหตุผล 2 ประการ คือ การมองเห็นว่าคนจะได้ผลประโยชน์ตอบแทนในสิ่งที่ตนทำไปซึ่งถือเป็นเรื่องของการกระตุ้นให้เกิดมีสิ่งจูงใจ ประการที่สอง การที่ได้รับการบอกกล่าวหรือ ชักชวนจากเพื่อนให้ร่วม โดยมีสิ่งจูงใจเป็นตัวนำ ซึ่งถือเป็นเรื่องของการก่อให้เกิดมีสิ่งจูงใจ
2. ปัจจัยโครงสร้างของช่องทางในการเข้ามีส่วนร่วม แม้ว่าชาวชนบทเป็นจำนวนมากเห็นประโยชน์ในการเข้าร่วมในกิจกรรมพัฒนา แต่ก็ไม้อาจจะเข้าร่วมกิจกรรมได้เนื่องจากไม่

เห็นช่องทางในการเข้าร่วมหรือเข้าร่วมแล้วก็ไม่ได้รับผลตามที่คาดหวังไว้ เนื่องจากการเข้ามามีส่วนร่วมกันนั้น ไม่ได้มีการจัดรูปแบบความสัมพันธ์ที่เหมาะสม เช่น ภาวะผู้นำ กฎระเบียบแบบแผนลักษณะการทำงาน เงื่อนไขการเข้าร่วม เป็นต้น ดังนั้น พื้นฐานทางด้านโครงสร้างของช่องทางในการเข้าร่วม จึงควรมีลักษณะ ดังนี้

1) เปิดโอกาสให้ทุกคนและทุกๆ กลุ่มในชุมชนมีโอกาสเข้าร่วมในการพัฒนาในรูปแบบใดรูปแบบหนึ่ง โดยการเข้าร่วมอาจจะอยู่ในรูปของการมีตัวแทนหรือการเข้าร่วมโดยตรง

2) ควรมีเวลากำหนดที่ชัดเจน เพื่อให้ผู้เข้าร่วมจะสามารถกำหนดเงื่อนไขของตนเองได้ตามสภาพเป็นจริงของคน

3) กำหนดลักษณะของกิจกรรมที่แน่นอนว่าจะทำอะไร

3. ปัจจัยอำนาจในการส่งเสริมกิจกรรมของการมีส่วนร่วม โดยปกติที่ผ่านมาในกิจกรรมหนึ่ง ๆ แม้ว่าประชาชน ได้มีโอกาสเข้าร่วมแต่ก็ไม่อาจจะกำหนดเป้าหมายวิธีการหรือผลประโยชน์ของกิจกรรมแต่ขึ้นอยู่กับกำหนัดและการจัดสรรของเจ้าหน้าที่ของรัฐซึ่งไม่อาจจะก่อให้เกิดการมีส่วนร่วมที่แท้จริง

สำหรับ Cohen and Uphoff (1977: 17-19) อ้างถึงในสุเมธ ทราบแก้ว (2536: 20) ได้อธิบายว่ายังมีปัจจัยที่มีอิทธิพลที่ทำให้ประชาชนเข้าไปมีส่วนร่วมในการพัฒนาทั้งหลายได้แก่

1. อายุและเพศ
2. สถานภาพในครอบครัว
3. ระดับการศึกษา
4. สถานภาพทางสังคม
5. อาชีพ
6. รายได้และทรัพย์สิน
7. ระยะเวลาที่อาศัยอยู่ในชุมชนและระยะเวลาที่อาศัยอยู่ในโครงการ
8. พื้นที่ดินถือครองและสถานภาพการทำงาน

ในขณะที่ อัญญา นิตินุณ (2543: 24) ได้สรุปปัจจัยที่มีอิทธิพลต่อการมีส่วนร่วมของประชาชนในกิจกรรมการพัฒนาชุมชน มี 5 ประการคือ

1. ปัจจัยทางกายภาพและชีวภาพ
2. ปัจจัยทางด้านเศรษฐกิจ
3. ปัจจัยทางการเมือง
4. ปัจจัยทางสังคม

5. ปัจจัยวัฒนธรรม

ดังนั้นการมีส่วนร่วมของประชาชนไม่อาจมองเพียงปัจจัยใดปัจจัยหนึ่งควรจะให้ประชาชนเข้ามามีส่วนร่วมต้องพิจารณาปัจจัยที่เกี่ยวข้องทั้งหมดเพื่อให้เกิดการมีส่วนร่วมอย่างแท้จริง นอกจากนี้ วัชรพงษ์ สุขรึกษา (2535: บทคัดย่อ) ได้สรุปปัจจัยที่มีผลต่อการมีส่วนร่วมของประชาชนที่สำคัญ มี 5 ประการ ดังนี้

1. ผู้นำชุมชนทั้งที่เป็นผู้นำแบบทางการและไม่เป็นทางการ
2. ความเข้าใจของสมาชิกชุมชนอันเป็นผลมาจากการเรียนรู้ถึงประโยชน์ที่พวกเขาจะได้รับจากการเข้าร่วมกิจกรรมการพัฒนา ซึ่งเกิดจากการแลกเปลี่ยนกันระหว่างผู้ร่วมด้วยกันหรือการได้รับการช่วยเหลือจากผู้เข้าร่วมคนอื่น ๆ
3. โอกาสที่เอื้อให้สมาชิกทุกคนของชุมชนได้ร่วมกิจกรรมการพัฒนาและเอื้อให้ได้รับประโยชน์จากการพัฒนาโดยเท่าเทียมกัน
4. เกียรติและศักดิ์ศรีของสมาชิกทุกคนต้องเข้าร่วมกิจกรรมอย่างมีเกียรติและศักดิ์ศรีทุกคนมีคุณค่าต่อชุมชน

5. สิ่งตอบแทนที่เป็น “เงิน” เป็นแรงจูงใจให้คนเข้ามาปฏิบัติงาน

จากปัจจัยที่มีผลต่อการมีส่วนร่วมที่นักวิชาการได้กล่าวไว้พอสรุปได้ว่า การดำเนินงานพัฒนาที่คนจะต้องเกี่ยวข้องกับปัจจัยส่วนบุคคล ปัจจัยทางสังคม และปัจจัยทางเศรษฐกิจของผู้ที่จะเข้ามามีส่วนร่วมในการดำเนินงานพัฒนาที่คนหรือหมอดินอาสา รวมถึง เกียรติ ศักดิ์ศรี และสิ่งตอบแทน ซึ่งเป็นสิ่งที่ผู้วิจัยได้นำมาศึกษาในเรื่องนี้

1.5 ทฤษฎีที่เกี่ยวข้องกับการมีส่วนร่วมในการดำเนินงานพัฒนาที่ดิน

การมีส่วนร่วมเป็นเรื่องที่เกี่ยวกับศาสตร์หลายแขนง ดังได้กล่าวแล้ว ดังนั้นจึงมีทฤษฎีที่เกี่ยวข้องกับการศึกษาวิจัยการมีส่วนร่วมหลายทฤษฎีด้วยกัน กล่าวพอสังเขปได้ดังนี้

1.5.1 ทฤษฎีการกระทำทางสังคม (theory of social action)

Hay (1951: 127) อ้างถึงใน กรณิศ เชื้อศิริถาวร (2544: 17) กล่าวไว้ว่าการมีส่วนร่วมทางสังคมของบุคคลนั้นปัจจัยที่เกี่ยวข้อง คือ สถานภาพทางสังคม สถานภาพทางเศรษฐกิจ สถานภาพทางอาชีพ และที่อยู่อาศัย โดยบุคคลผู้มีสถานภาพทางสังคมและเศรษฐกิจต่ำจะเข้ามามีส่วนร่วมในกิจกรรมต่าง ๆ ของชุมชนน้อยกว่าบุคคลผู้มีสถานภาพทางสังคมและเศรษฐกิจสูง

Reeder (1971) ได้รวบรวมกลุ่มของปัจจัยที่มีผลต่อการกระทำของมนุษย์ทั่วไปเป็นทฤษฎี ซึ่งอธิบายว่า การกระทำทางสังคมประกอบด้วยกลุ่มปัจจัยหลายประการ ไม่ได้จำกัดเพียงปัจจัยใดปัจจัยหนึ่ง ในขณะเดียวกัน Reeder ได้ชี้ให้เห็นว่าเหตุผลในการกระทำสิ่งหนึ่งสิ่งใดของบุคคลนั้นขึ้นอยู่กับปัจจัยหลายประการที่เรียกว่า ความเชื่อหรือความไม่เชื่อ โดยกล่าวว่า การ

กระทำของมนุษย์ในเรื่องใดก็ตามขึ้นอยู่กับเป้าหมาย ความเชื่อที่สืบทอดกันมา ค่านิยม มาตรฐาน นิติย และขนบธรรมเนียมประเพณีความคาคหมาย ความผูกพัน แรงเสริม โอกาส ความสามารถ และการสนับสนุน อ้างถึงใน เบญจมาศ อยู่ประเสริฐ (2544: 299)

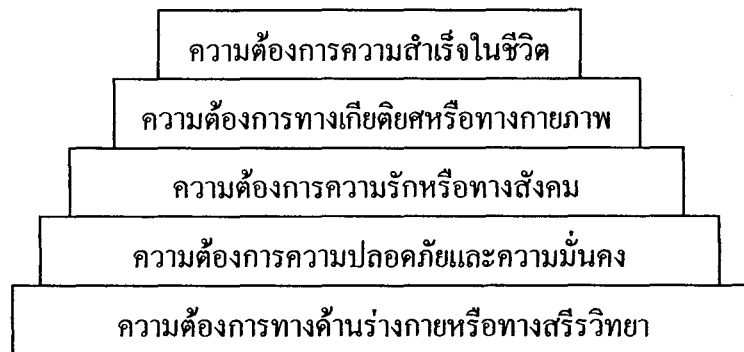
การกระทำทางสังคมที่เกี่ยวข้องกับสถานภาพทางสังคม สถานภาพทาง เศรษฐกิจ รวมทั้ง บุคลิกภาพของแต่ละบุคคล วัฒนธรรม ความคิด ความเชื่อ ตลอดจน ความคาคหมาย ความผูกพัน แรงเสริม ความสามารถ และการสนับสนุน เป็นทฤษฎีหรือปัจจัยที่เกี่ยวข้องที่ กรมพัฒนาที่ดินนำมาเป็นแนวทางการดำเนินงานพัฒนาที่ดิน

1.5.2 ทฤษฎีที่ทำให้ประชาชนเข้ามามีส่วนร่วม

1) ทฤษฎีการจูงใจของ Maslow

Maslow (1954: 90) อ้างถึงใน สงวน สุทธิเลิศอรุณ (2543: 309-310) ได้ อธิบายถึงพฤติกรรมที่เกี่ยวกับความต้องการพื้นฐานซึ่งเกิดขึ้นจากความพึงพอใจ ที่ทำให้คนเรา แสดงพฤติกรรมต่าง ๆ มีอยู่ด้วยกัน 5 ประการด้วยกัน และแยกออกเป็นระดับต่าง ๆ ดังนี้

- (1) ความต้องการทางสรีรวิทยา (physiological need) เป็นความต้องการ ขั้นพื้นฐานของมนุษย์
- (2) ความต้องการความมั่นคงและปลอดภัย (self-actualization need) ได้แก่ความต้องการที่จะอยู่อย่างปลอดภัย
- (3) ความต้องการความรักหรือทางสังคม (Love or social need) ความ ต้องการที่จะให้สังคมยอมรับว่าตนเองเป็นส่วนหนึ่งของสังคม
- (4) ความต้องการมีเกียรติยศชื่อเสียง (self esteem need) ได้แก่ ความ ภาคภูมิใจ ความต้องการดีเด่น
- (5) ความต้องการความสำเร็จแห่งตน (social need) เป็นความต้องการ ในระดับสูงสุด



ภาพที่ 2.3 ลำดับชั้นความต้องการของมนุษย์ (Maslow)

ที่มา: สงวน สุทธิเลิศอรุณ (2543) พฤติกรรมมนุษย์กับการพัฒนาตน กรุงเทพมหานคร อักษราพัฒนา

การจูงใจเป็นวิธีหนึ่งที่ทำให้มนุษย์แสดงพฤติกรรมสนองตอบความต้องการในการดำเนินงานพัฒนาที่คืนที่เกี่ยวข้องและกระทำอยู่คือ การจูงใจด้วยเกียรติยศ ผลตอบแทน รวมทั้งการสนับสนุนปัจจัยการผลิต ซึ่งสอดคล้องกับลำดับชั้นความต้องการของมนุษย์ เพื่อเป็นสิ่งจูงใจให้หมอดินอาสาและประชาชนเข้ามามีส่วนร่วมในการดำเนินงานมากขึ้น

2) ทฤษฎีเกลี้ยกล่อมมวลชน (Mass persuasion) เป็นการใช้คำพูดหรือเขียนเพื่อให้เกิดความเชื่อถือ โดยต้องอาศัยหลักพฤติกรรมมนุษย์ สัญชาตญาณ คำนึงถึงการศึกษาอบรมและความสัมพันธ์ระหว่างถึงแวดล้อมรอบตัวสิ่งที่จะต้องพูดถึงในการเกลี้ยกล่อมให้ได้ผลดีคือ

- (1) สร้างความสนใจ
- (2) สร้างความศรัทธา
- (3) สร้างความแจ่มแจ้งในเรื่องที่เกลี้ยกล่อม
- (4) เหมาะสมกับบุคคล
- (5) เหมาะสมกับเวลา
- (6) เหมาะสมกับสถานที่
- (7) ยึดความถูกต้องของคน
- (8) ความเป็นไปได้ในการปฏิบัติ
- (9) ผลของการเกลี้ยกล่อม

3) ทฤษฎีการใช้วิธีและระบบทางการบริหาร (*Administrative method theory*) การใช้ระบบบริหารในการระดมความร่วมมือเป็นวิธีหนึ่งที่ยั่งยืนเพราะใช้กฎหมายระเบียบแบบแผนเป็นเครื่องมือในการดำเนินการ แต่อย่างไรก็ตามผลของความร่วมมือยังไม่มีระบบใดที่ดีที่สุดในเรื่องการใช้การบริหารเพราะธรรมชาติของคนถ้าทำงานตามความสมัครใจอย่างตั้งใจ ไม่มีใครบังคับก็จะทำงานด้วยความรัก แต่ถ้าไม่ควบคุมเลยก็ไม่เป็นไปตามนโยบายและความจำเป็นร่วมกันของรัฐ เพราะการใช้ระบบบริหารเป็นการให้ปฏิบัติตามนโยบายเพื่อให้บรรลุถึงเป้าหมาย (สนธยา พลศรี 2533: 31-33)

ทฤษฎีการเกลี้ยกล่อมมวลชน โดยอาศัยหลักพฤติกรรม สัญชาตญาณ คำนึ่ง การศึกษาอบรมและความสัมพันธ์ระหว่างสิ่งแวดล้อมรอบตัว รวมทั้งทฤษฎีการใช้วิธีและระบบทางการบริหาร ซึ่งเป็นนโยบายของกรมพัฒนาที่ดินที่กำหนดให้หมอดินอาสาเข้ามามีส่วนร่วมในการดำเนินงาน จึงเป็นทฤษฎีที่สำคัญและนำมาเป็นแนวทางในการดำเนินงานพัฒนาที่ดิน

1.6 ขั้นตอนของการมีส่วนร่วมในการดำเนินงาน

เบญจมาศ อยู่ประเสริฐ (2544: 294) ได้กล่าวถึง การจำแนกประเภทของการมีส่วนร่วมที่เกี่ยวข้องกับขั้นตอนต่าง ๆ ของกระบวนการวางแผนพัฒนา การจำแนกลักษณะนี้จะสัมพันธ์กับขั้นตอนของกระบวนการจัดทำแผนพัฒนา ซึ่งจำแนกออกเป็น 6 ขั้นตอน ดังนี้คือ

1. การมีส่วนร่วมในการกำหนดวัตถุประสงค์และเป้าหมายของแผนเป็นการที่บุคคลเป้าหมายของการพัฒนาได้มีส่วนร่วมในการค้นหาปัญหาและความต้องการของตัวเองและชุมชนแล้วนำไปกำหนดเป็นวัตถุประสงค์และเป้าหมายของการพัฒนา
2. การมีส่วนร่วมในการวิจัยและเก็บรวบรวมข้อมูลที่เกี่ยวข้อง เนื่องจากบุคคลเป้าหมายของการพัฒนาจัดเป็นผู้ที่มีความรู้ความเข้าใจในสถานการณ์ของตัวเองและชุมชนดีที่สุด ดังนั้นบุคคลเหล่านี้จึงเป็นผู้ที่สมควรมีส่วนร่วมในการให้ข้อมูลตลอดจนร่วมเก็บข้อมูลและตีความถึงปัญหาต่างๆที่เกิดขึ้นในชุมชนด้วยทัศนะของพวกเขาเองเพราะถ้าขาดการมีส่วนร่วมในขั้นตอนนี้แล้วเจ้าหน้าที่หรือผู้วิจัยอาจตีความข้อมูลจากทัศนะที่แตกต่างกันทำให้ได้ผลที่จะนำไปกำหนดเป้าหมายการพัฒนาผิดพลาดไปด้วย
3. การมีส่วนร่วมในการวางแผนปฏิบัติงานเป็นการมีส่วนร่วมของบุคคลเป้าหมายในการจัดทำแผนปฏิบัติงาน โดยเฉพาะอย่างยิ่งแผนการปฏิบัติงานในระดับชุมชน
4. การมีส่วนร่วมในการยอมรับแผนเมื่อแผนงานถูกกำหนดขึ้นโดยคนในชุมชนเข้ามามีส่วนร่วมในการกำหนดแผน โดยตรงการนำแผนไปปฏิบัติจำเป็นต้องใช้งบประมาณ วัสดุ อุปกรณ์ต่าง ๆ ซึ่งอาจต้องการสนับสนุนภายนอก ดังนั้นจึงควรให้หน่วยงานสนับสนุนได้มีส่วน

ร่วมในการยอมรับแผนเพื่อนำไปสู่การปฏิบัติด้วย โดยอาจต้องดำเนินงานผ่านองค์กรในระดับต่างๆ ทั้งระดับท้องถิ่นจนถึงส่วนกลาง

5. การมีส่วนร่วมในการปฏิบัติตามแผนเป็นการมีส่วนร่วมของบุคคลเป้าหมายในการพัฒนาที่เข้ามามีส่วนทำกิจกรรมต่าง ๆ ตามที่ได้กำหนดไว้ในแผนพัฒนา

6. การมีส่วนร่วมในการประเมินผล เป็นการที่บุคคลเป้าหมายของการพัฒนาได้เข้ามามีส่วนเกี่ยวข้องหรือร่วมในการประเมินผลการดำเนินงานตามแผนพัฒนา

ในขณะที่ ยูวณัน วุฒิเมธี (2526: 20) ได้กล่าวถึงขั้นตอนการมีส่วนร่วมในการดำเนินงานว่า ควรมี 3 ขั้นตอนสรุปได้ดังนี้ คือ

1. การมีส่วนร่วมในความคิดริเริ่ม
2. การมีส่วนร่วมในการพิจารณาตัดสินใจ
3. การมีส่วนร่วมในการปฏิบัติ

ส่วน บำเพ็ญ เขียวหวาน และคณะ (2537: 132) ได้กล่าวถึงการมีส่วนร่วมในการเลือกแนวทางแก้ไขปัญหาและการวางแผนพอสรุปได้ว่า

1. ให้ความสำคัญนำภูมิปัญญาและวัฒนธรรมท้องถิ่นมาใช้ในการวิเคราะห์แนวทางแก้ไขปัญหา
2. การจะเลือกแนวทางและจัดทำแผนเพื่อแก้ไขปัญหาคควรนำกระบวนการวิเคราะห์การเรียนรู้อย่างชัดเจนก่อน โดยใช้กระบวนการกลุ่ม
3. ให้ชาวบ้านได้เลือกแนวทางแก้ไขที่เป็นประเด็นที่ชาวบ้านสนใจมีความสำคัญที่เป็นประโยชน์ต่อกลุ่มและชุมชน
4. เสนอแนะและร่วมวิเคราะห์ให้ความสำคัญประเด็นที่ชาวบ้านสามารถทำได้ด้วยตนเอง

5. เจ้าหน้าที่ควรให้ความสำคัญกับแผนของชาวบ้าน โดยไม่แยกว่าเป็นแผนที่เกี่ยวข้องกับหน้าที่โดยตรงของหน่วยงานหรือไม่ ซึ่งเจ้าหน้าที่ควรเข้าไปมีบทบาทในการติดต่อประสานงานกับหน่วยงานที่เกี่ยวข้องในเรื่องนั้น ๆ ไม่ใช่มุ่งแต่เอางานของกรมไปลงในหมู่บ้าน

6. เจ้าหน้าที่ควรเสริมข้อมูลทางเลือกแก่ชาวบ้าน โดยพิจารณาใช้สื่อต่าง ๆ ประกอบตามความเหมาะสมทั้งสื่อวีดิทัศน์ ภาพนิ่ง หรือสื่อบุคคล โดยแสวงหาและประสานงานนำชาวบ้านและองค์กรชาวบ้านที่ประสบความสำเร็จหรือมีประสบการณ์ในการแก้ปัญหาในประเด็นนั้น ๆ มาร่วมเสนอทางเลือกให้กับชาวบ้าน

7. กระตุ้นให้ชาวบ้านจัดทำแผนการดำเนินงานที่ชัดเจน ไม่ว่าจะเขียนแผนในระดับรายบุคคล แผนกลุ่ม หรือแผนชุมชน มีการบันทึกเพื่อใช้ในการติดตามประเมินผลร่วมกันต่อไป

นอกจากนี้ เจมส์ คีค ปิ่นทอง (2527: 272-273) ได้แยกแยะขั้นที่ประชาชนควรมีส่วนร่วมไว้ 4 ขั้นตอนคือ

1. การมีส่วนร่วมในการค้นปัญหาและสาเหตุของปัญหาของชาวชนบท
2. มีส่วนร่วมในการวางแผนดำเนินกิจกรรม
3. มีส่วนร่วมในการลงทุนและปฏิบัติการ
4. มีส่วนร่วมในการติดตามและประเมินผล

จากทฤษฎีของนักวิชาการที่กล่าวมา พอสรุปได้ว่า ขั้นตอนการมีส่วนร่วมเริ่มตั้งแต่ การกำหนดวัตถุประสงค์ การประสานงาน การศึกษาปัญหาและความต้องการ การวางแผน การปฏิบัติตามแผน รวมทั้งการติดตามประเมินผล จึงนำมาเป็นแนวทางในการดำเนินงานพัฒนาที่ดิน และศึกษาวิจัยในเรื่องนี้

1.7 สเกลวัดการมีส่วนร่วมของประชาชน

นักวิจัยทางสังคมศาสตร์ได้พยายามสร้างเครื่องมือที่เป็นมาตรฐาน โดยการพัฒนาและดัดแปลงจากผลงานของนักวิจัยก่อน ๆ ด้วยการนำเอาองค์ประกอบต่าง ๆ ที่แตกต่างกันมาสร้างสเกลวัดการมีส่วนร่วม Kasperson และ Brcitbat (1974: 3-4) อ้างถึงใน กรณิศ เชื้อศิริถาวร (2544: 14-15) ได้เสนอการวัดระดับของการมีส่วนร่วม ซึ่งพอสรุปได้ 3 ประการ คือ

1. การกระทำโดยแต่ละบุคคล มิใช่เป็นการกระทำโดยกลุ่ม ซึ่งอาจทำให้การวิเคราะห์หรือได้ข้อมูลที่ไม่ถูกต้อง เพราะการแสดงออกของแต่ละบุคคลในกระบวนการมีส่วนร่วม นั้นจะเห็นได้ถึงค่านิยม การรับรู้ และพฤติกรรมของแต่ละบุคคล กล่าวคือ กริยาที่ถือว่าเป็นการมีส่วนร่วมก็คือ กริยาที่มีการแสดงออกต่อผลของการกระทำนั้น โดยตรงของแต่ละบุคคล
2. ความถี่ของการกระทำ ซึ่งแสดงออกโดยการร่วมกระทำที่บ่อยครั้ง ระยะเวลาของกิจกรรมที่ยาวนานหรือมีความผูกพันและมีแรงจูงใจการกระทำ
3. คุณภาพของการเข้าร่วม ซึ่งดูจากผลและผลกระทบของการกระทำในเบื้องต้น เช่นความรับผิดชอบ การตัดสินใจ การเปิดกว้างยอมรับความสามารถและความคิดเห็นมีการกระทำที่ประเมินผล

เบญจมาศ อยู่ประเสริฐ (2544: 307 – 308) อธิบายว่า การกำหนดตัวชี้วัดและการสร้างมาตรวัด (indicator and measurement) เป็นขั้นตอนสำคัญในการสร้างเครื่องมือเก็บรวบรวมข้อมูล เป็นการเชื่อมโยงข้อมูลและแนวความคิด โดยการเปลี่ยนข้อความที่ระบุไว้ในแนวความคิดให้เป็นตัวแปรและข้อมูลทางสถิติ ซึ่งเรียกกันทั่วไปว่าการสร้างมาตรวัดที่มีความสำคัญต่อการกำหนดคุณภาพของการวิจัย หากสร้างมาตรวัดไม่ดีผลที่ได้จากการวิจัยไม่ว่าจะเป็นการทดสอบสมมติฐานหรือข้อสรุปก็ย่อมบกพร่องตามไปด้วย ข้อบกพร่องเหล่านี้ไม่สามารถจะแก้ไขหรือชดเชยได้ด้วย

การใช้วิธีวิเคราะห์ ไม่ว่าจะการวิเคราะห์นั้นจะดีสักเพียงใด นอกจากนั้นข้อสรุปที่ได้จากการวัดที่ไม่ดี ย่อมดีไปไม่ได้ไม่ว่าแนวความคิดที่ใช้ในการวิจัยจะดีสักเพียงใด

ในขั้นตอนนี้ผู้วิจัยได้นำการกระทำของแต่ละบุคคล การรับรู้ และพฤติกรรมที่ แสดงออกของแต่ละบุคคล ความถี่ของการกระทำ แรงจูงใจที่ทำให้เกิดการกระทำ คุณภาพของการ เข้าร่วม ซึ่งดูจากผลของการกระทำของหมอดินอาสาที่ดำเนินงานตามนโยบายของกรมพัฒนาที่ดิน มากำหนดตัวชี้วัด และสร้างมาตรวัดในการเก็บรวบรวมข้อมูลของการศึกษาวิจัยเรื่องการมีส่วนร่วม ของหมอดินอาสาในการดำเนินงานพัฒนาที่ดิน จังหวัดแพร่ ในครั้งนี้

2. หมอดินอาสา

2.1 ความหมายและแนวความคิดเกี่ยวกับอาสาสมัคร

อำนาจ อนันต์ชัย (2526) ได้กล่าวถึง ลักษณะการอาสาทำงานว่า ผู้เป็นอาสาสมัครมี ีการทำงานเพราะ

1. ความรู้สึกได้รับรางวัลหรือน้ำใจตอบ
2. มีความสัมพันธ์กับงาน
3. ความสำคัญในการร่วมงาน คือ รู้สึกเป็นคนสำคัญ
4. ครั้งแรกที่ร่วมงาน ต้องเป็นงานที่ง่ายต่อความสำเร็จ
5. งานนั้นมีโอกาสได้ก้าวหน้าได้ศึกษาหาความรู้
6. ผู้อาสาทำงานได้มีโอกาสร่วมพิจารณาตัดสินใจกระทำการใด ๆ ของหน่วยงาน
7. ผู้อาสาจะทำงานดี เมื่อมีบรรยากาศเป็นมิตรและความพยายามของเขาได้รับ

ความสนใจ

8. ผู้อาสาทำงาน ไม่ใช่ที่จะต้องทำให้หนี แต่เขาทำเพราะความสมัครใจ
9. ผู้อาสาทำงานก็ต้องรู้สภาพช่องทางความก้าวหน้าและความสำเร็จในหน่วยงาน
10. ผู้อาสาทำงานต้องเข้าใจสภาพของเขาต่อหน่วยงานว่าจะปฏิบัติได้มากน้อย

แค่ไหน

ยงชัย เจริญพานิชยกุล (2537: 22) ได้สรุปว่า อาสาสมัคร คือ บุคคลซึ่งทำหน้าที่ ให้บริการด้วยความสมัครใจ โดยการให้บริการอาจจะเป็นการให้คำแนะนำหรือลงมือปฏิบัติก็ได้ งานของผู้อาสาสำคัญมาก เพราะผู้อาสาทำงานมักไม่ได้รับค่าตอบแทน หรือได้ค่าตอบแทนน้อย ต้องเสียสละ ปลงใจมาช่วยงาน เป็นผู้มีอุดมการณ์สูง ผู้ทำงานอาสาจึงต้องจัดลักษณะงานและวิธี ทำงานเป็นพิเศษ ให้เหมาะสมกับลักษณะการอาสาทำงาน เพื่อผลในการระดมความร่วมมือด้าน ผู้อาสาทำงานให้ได้มากขึ้น

มังกร บุญคำ (2543: 8) ได้สรุปไว้ว่า อาสาสมัคร คือ

1. ไม่ใช่ผู้มีวิชาชีพในเรื่องนั้นโดยเฉพาะ
2. เป็นผู้ที่ไม่ได้รับเงินเดือน ค่าจ้างหรือเบี้ยเลี้ยงใด ๆ เป็นค่าตอบแทนในการปฏิบัติงานนั้น แต่อาจจะได้รับค่าพาหนะเดินทาง อาหารรับประทาน หรือค่าใช้จ่ายในการลงทะเบียนเข้าร่วมประชุมอบรมต่าง ๆ
3. มีความรับผิดชอบแตกต่างออกไปจากเจ้าหน้าที่ประจำ กล่าวคือ
 - 3.1 ไม่ต้องรับผิดชอบในโปรแกรมและการจัดการใด ๆ ที่ฝ่ายบริหารได้ดำเนินการไป เว้นแต่จะได้อำนาจไว้ในระเบียบข้อบังคับขององค์กรนั้น ๆ
 - 3.2 อาสาสมัครอาจให้บริการโดยตรงแก่ประชาชนก็ได้ แต่มักอยู่ในขอบเขตที่จำกัดแตกต่างจากผู้มีวิชาชีพโดยตรง ซึ่งสามารถให้บริการได้โดยตรงและกว้างขวางกว่า
4. อาสาสมัครจะมีการแสดงตัวว่า มีความผูกพันกับองค์กรหรือชุมชนแตกต่างออกไปจากเจ้าหน้าที่ประจำ ซึ่งโดยทั่วไปย่อมหวังความก้าวหน้าในตำแหน่งหน้าที่การทำงาน แต่จะนึกถึงจุดหมายปลายทางและบริการที่จะให้ชุมชน โดยมีการเสียสละ สติปัญญา ฯลฯ

จากความหมายดังกล่าวพอสรุปได้ว่า หมอคนอาสา คือ บุคคลที่สมัครใจเข้ามามีส่วนร่วมในการดำเนินงานพัฒนาที่ติดตามบทบาทหน้าที่ที่ได้รับมอบหมาย ด้วยความตั้งใจจริง มุ่งมั่นในการให้ความช่วยเหลือหรือบรรเทาทุกข์ แก้ไขปัญหาที่เกี่ยวข้องกับการพัฒนาที่คืนของเพื่อนบ้านและชุมชน ด้วยการเสียสละกำลังกาย สติปัญญา หรือ แม้แต่กำลังทรัพย์ส่วนตัวตามศักยภาพ และความสามารถที่มีอยู่ของตัวเอง โดยไม่หวังผลตอบแทน

2.2 นโยบายของกรมพัฒนาที่ดิน

การใช้ที่ดินไม่ถูกต้องเหมาะสมตามหลักวิชาการก่อให้เกิดปัญหาดินเสื่อมโทรมและส่งผลกระทบต่อความเป็นอยู่ของเกษตรกรซึ่งเป็นคนส่วนใหญ่ประมาณ 30 ล้านคน กระจายอยู่ทั่วประเทศ กล่าวคือ ดินเสื่อมโทรมทำให้ผลผลิตตกต่ำ เกษตรกรมีรายได้น้อยยากจน ปัญหาดินถูกชะล้างไปต้องรีบแก้ไข 107 ล้านไร่ หรือ ร้อยละ 33 ของพื้นที่ประเทศ ดินขาดอินทรีย์วัตถุ 191 ล้านไร่ หรือร้อยละ 59.5 ของพื้นที่ทั่วประเทศ และปัญหาที่เกิดจากสภาพดินร่วมกับการเร่งอัตราความรุนแรงของปัญหาโดยมนุษย์ เช่น ดินเค็ม ดินเปรี้ยว ดินพรุ และดินทรายจัดรวมประมาณ 182 ล้านไร่ (กรมพัฒนาที่ดิน 2544: 3)

กรมพัฒนาที่ดินจึงได้จัดตั้งอาสาสมัครเกษตรกรในพื้นที่ที่เรียกว่า หมอคนอาสา ขึ้นมาช่วยกรมพัฒนาที่ดิน ตั้งแต่ปี 2538 จนถึงปัจจุบันมีหมอคนอาสาประจำหมู่บ้านอยู่ทั่วประเทศ 62,210 คน (กรมพัฒนาที่ดิน 2547) เป็นตัวแทนของกรมพัฒนาที่ดินในหมู่บ้าน ทำหน้าที่เป็นผู้ประสานงานด้านการพัฒนาที่ดิน และเป็นผู้ถ่ายทอดความรู้ระหว่างเกษตรกรในหมู่บ้าน รวมทั้ง

ร่วมดำเนินกิจกรรมต่าง ๆ ของกรมพัฒนาที่ดิน เช่น การจัดทำแปลงสาธิต การปลูกและขยายพันธุ์ หนุ่้าแฝก การผลิตเมล็ดพันธุ์พืชคลุมดินและปรับปรุงดิน การเก็บตัวอย่างดิน เป็นต้น (กรมพัฒนาที่ดิน 2546: 1)

2.3 ประเภทของหมอดินอาสา

กรมพัฒนาที่ดิน (2545: 7) ระบุว่า หมอดินอาสา คือ เกษตรกรที่สนใจในการพัฒนาที่ดินและอาสาที่จะเป็นตัวแทนของการพัฒนาที่ดินประจำหมู่บ้าน ซึ่งได้รับการคัดเลือก / แต่งตั้งให้เป็นหมอดินอาสา เพื่อช่วยเหลืองานของกรมด้านการพัฒนาที่ดิน เป็นผู้ประสานงานระหว่างเกษตรกรในพื้นที่ กับเจ้าหน้าที่หน่วยพัฒนาที่ดินในการรับ – แจก ข่าวนสารด้านการพัฒนาที่ดิน ให้คำแนะนำเผยแพร่ความรู้แก่เกษตรกรและปฏิบัติงานตามกิจกรรมต่างๆ ของกรมพัฒนาที่ดิน

2.3.1 หมอดินอาสาประจำหมู่บ้าน

2.3.2 หมอดินอาสาประจำตำบล

2.3.3 หมอดินอาสาประจำอำเภอ

2.3.4 หมอดินอาสาประจำจังหวัด

2.4 บทบาทภารกิจและการมีส่วนร่วมของหมอดินอาสาประจำตำบล

2.4.1 เป็นตัวแทนของกรมพัฒนาที่ดินประจำตำบลและเป็นแกนนำเครือข่ายหมอดินอาสาในตำบลตลอดจนเป็นสมาชิกเครือข่ายหมอดินอาสาประจำอำเภอ

2.4.2 เป็นผู้ประสานงานด้านการพัฒนาที่ดินระหว่างเกษตรกรในตำบลและเจ้าหน้าที่กรมพัฒนาที่ดินและหมอดินอาสาประจำอำเภอ

2.4.3 เป็นแกนนำเครือข่ายหมอดินอาสาประจำตำบล ประสานงานเชื่อมต่อบหว่างหมอดินอาสาประจำหมู่บ้านกับหมอดินอาสาประจำอำเภอและสถานีพัฒนาที่ดินรวมทั้งหน่วยงานองค์กรอื่นๆภายในตำบล

2.4.4 เป็นตัวแทนของกรมพัฒนาที่ดินประจำศูนย์บริการและถ่ายทอดเทคโนโลยีการเกษตรชุมชนและช่วยกรมพัฒนาที่ดินดำเนินงานด้านการถ่ายทอดข้อมูลดิน

1) รับฟังปัญหา สํารวจข้อมูล สอบถามความต้องการของเกษตรกรในตำบลนำข้อมูลวิเคราะห์ร่วมกับส่วนราชการ/องค์กรที่เกี่ยวข้องจัดทำเป็นแผนพัฒนาที่ดินระดับตำบลหรือแผนพัฒนาการเกษตรเบื้องต้น นำเสนอแผนดังกล่าวผ่านศูนย์บริการหรือ อบต.เมื่อได้รับอนุมัติแผนและงบประมาณนำแผนไปปฏิบัติและถ่ายทอดต่อเกษตรกรภายในตำบล

2) ถ่ายทอดความรู้เป็นวิทยากรเสริมด้านการพัฒนาที่ดินหรือถ่ายทอดประสบการณ์ความสำเร็จในสาขาวิชาชีพด้านการเกษตรที่ตนเองทำแก่หน่วยงานอื่นที่ติดต่อมา เช่น โรงเรียน กรมส่งเสริมการเกษตร อบต.เกษตรกรและผู้สนใจ

3) ร่วมกับเจ้าหน้าที่หน่วยพัฒนาที่ดินสถานีพัฒนาที่ดินปฏิบัติงานคลินิกดินเคลื่อนที่โดยให้บริการแก่หมอดินอาสาประจำหมู่บ้านและเกษตรกรในพื้นที่ การถ่ายทอดความรู้เรื่องดินและการพัฒนาที่ดิน การอ่านและการใช้ประโยชน์แผนที่ดินในการปลูกพืชให้เหมาะสมกับสภาพดิน การบริการตรวจวิเคราะห์ดินเพื่อหาค่า NPK และค่าความเป็นกรดเป็นด่างของดิน จากใช้เครื่องมือ Soil Test Kit ที่ได้รับจากกรมพัฒนาที่ดิน

2.4.5 รับผิดชอบบริหารและจัดการศูนย์บริการงานพัฒนาที่ดินประจำตำบล ได้แก่

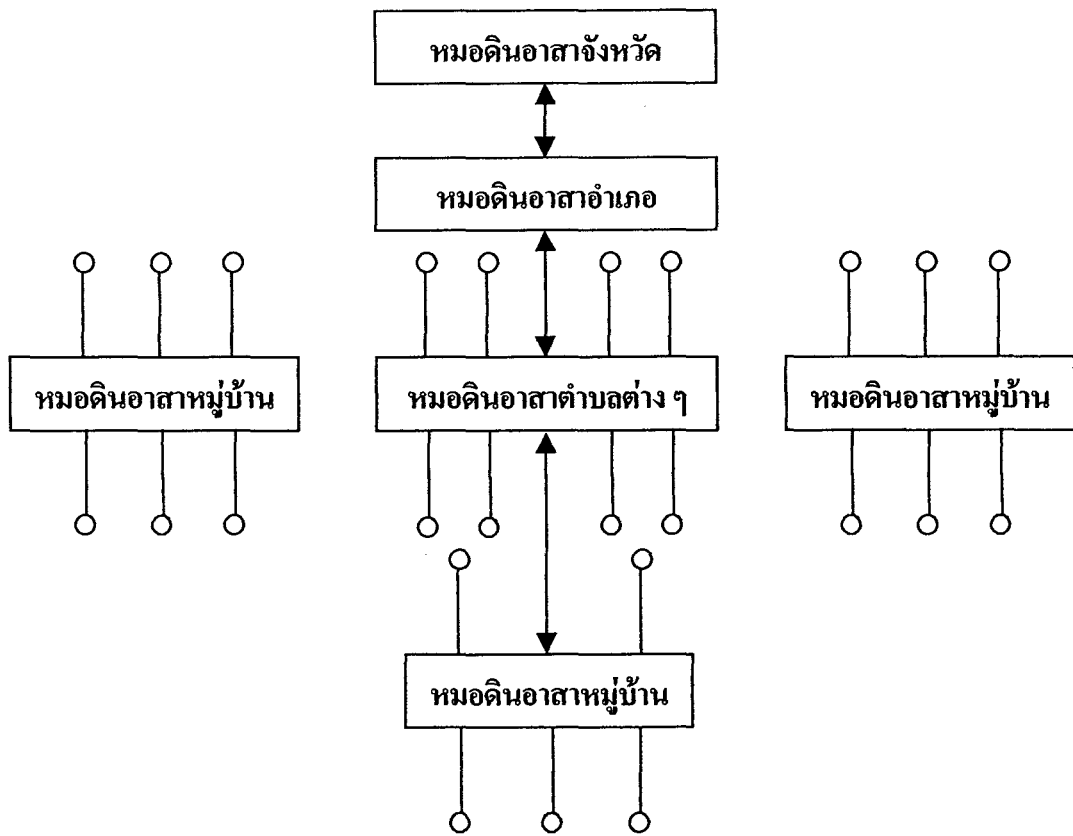
- 1) จุดเรียนรู้งานพัฒนาที่ดินในตำบล คือ แปลงสาธิตการพัฒนาที่ดินประจำตำบลเพื่อใช้เป็นเครื่องมือถ่ายทอดความรู้
- 2) ศูนย์บริการงานพัฒนาที่ดินตำบล จะให้บริการข้อมูลข่าวสาร ความรู้ด้านการพัฒนาที่ดิน การสนับสนุนแจกจ่ายปัจจัยการผลิตต่างๆ เช่น สารเร่ง พด.1 พด.2 เมล็ดพันธุ์พืชปุ๋ยสด ปูนโด โล โดไมท์ และกล้าหญ้าแฝก

2.5 เครือข่ายหมอดินอาสา

2.5.1 เครือข่ายหมอดินอาสากรมพัฒนาที่ดิน เนื่องจากในปัจจุบัน กรมพัฒนาที่ดินมีจำนวนข้าราชการที่ปฏิบัติงานในพื้นที่ลดลงเป็นจำนวนมาก ไม่สามารถครอบคลุมพื้นที่รับผิดชอบได้อย่างมีประสิทธิภาพ ประกอบกับภารกิจที่ได้รับมอบหมายในปัจจุบันมีเป็นจำนวนมาก กรมพัฒนาที่ดินจึงมีนโยบายในการพัฒนา จัดตั้งเครือข่ายหมอดินอาสา

กรมพัฒนาที่ดินมุ่งหวังให้เครือข่ายหมอดินอาสาในระดับต่าง ๆ มีส่วนผลักดันเพื่อให้การดำเนินงานไปสู่เป้าหมายดังนี้

- 1) มีความเข้าใจในปัญหาและมีสำนึกในการแก้ปัญหาทรัพยากรดินของท้องถิ่นร่วมกันรับรู้เข้าใจในทิศทางและจุดมุ่งหมายร่วมกันระหว่างสมาชิกกลุ่มเครือข่ายที่จะดำเนินการสนับสนุนรองรับการดำเนินงานของกรมพัฒนาที่ดินและเครือข่าย
- 2) การมีส่วนร่วมของสมาชิกในเครือข่ายในการร่วมรับรู้ร่วมคิดร่วมตัดสินใจและร่วมมือกระทำอย่างแข็งขันในกิจกรรมต่างๆ ที่เครือข่ายดำเนินการร่วมกันอย่างต่อเนื่องสม่ำเสมอ
- 3) ให้เครือข่ายของหมอดินอาสา มีเป้าหมายการทำงานการจัดสรรหน้าที่ระหว่างสมาชิกเครือข่ายมีการจัดโครงสร้างการทำงานอย่างชัดเจน
- 4) ให้เครือข่ายหมอดินอาสาในระดับต่าง ๆ แต่ละแห่งมีการติดต่อสื่อสารพบปะแลกเปลี่ยนเรียนรู้ร่วมกันระหว่างหมอดินอาสาประจำตำบลและอำเภออื่น



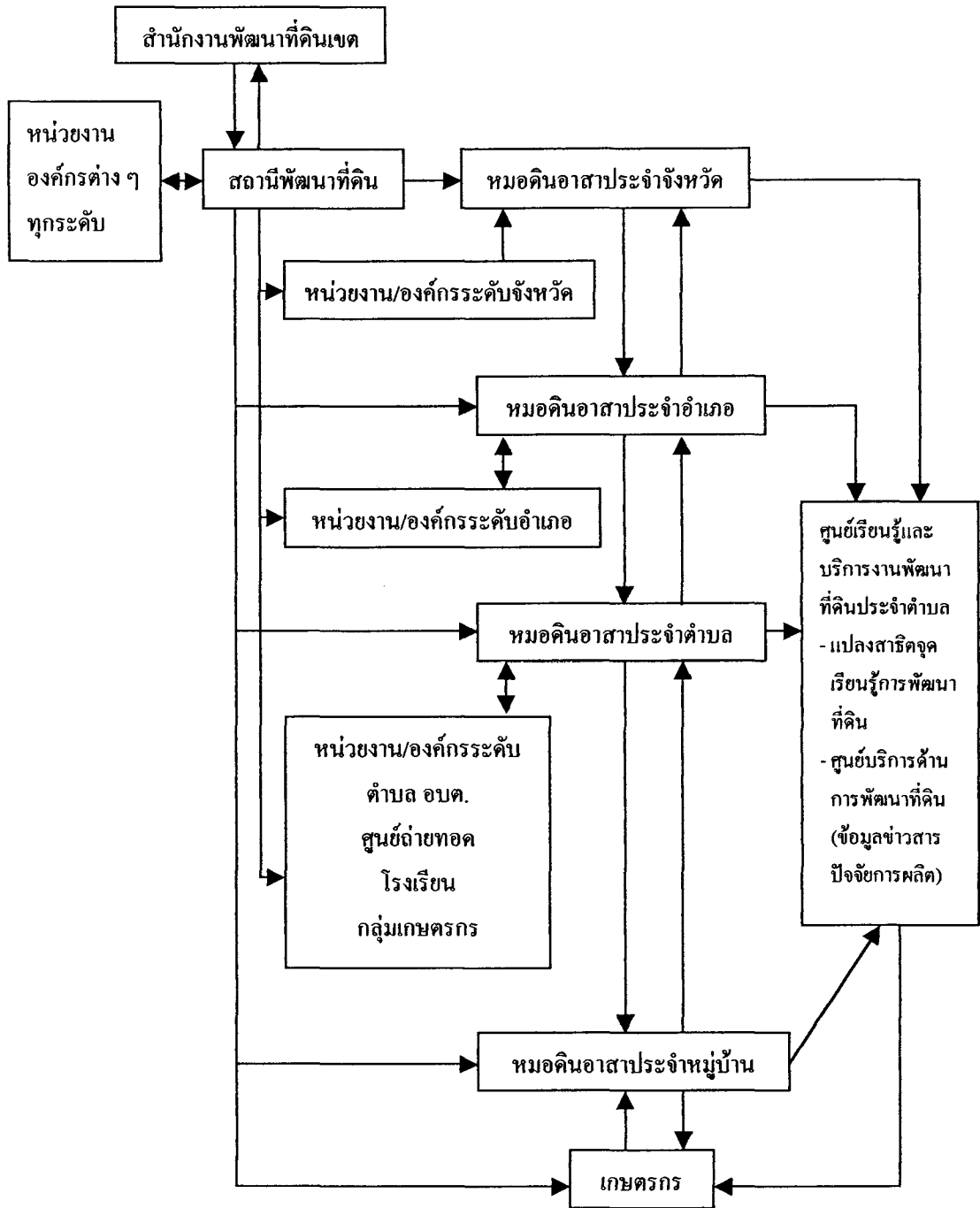
หมายเหตุ O = เกษตรกร

ภาพที่ 2.4 โครงสร้างเครือข่ายหมอดินอาสากรมพัฒนาที่ดิน

ที่มา: กรมพัฒนาที่ดิน (2546) คู่มือการพัฒนาหมอดินอาสา ปี 2547 สำหรับเจ้าหน้าที่กรมพัฒนาที่ดิน
กรุงเทพมหานคร กองแผนงาน กรมพัฒนาที่ดิน

2.5.2 การติดต่อสื่อสารระหว่างเครือข่ายหมอดินอาสา กับเจ้าหน้าที่ของรัฐ

เครือข่ายหมอดินอาสาในระดับต่าง ๆ จะได้รับการติดต่อสื่อสาร ข่าวสารข้อมูลผ่านเจ้าหน้าที่ของสถานีพัฒนาที่ดินในระดับจังหวัด อำเภอ เจ้าหน้าที่ของหน่วยงาน / องค์กรในระดับจังหวัด อำเภอ ตำบลตลอดจน อบต. ศูนย์บริการและถ่ายทอดเทคโนโลยีการเกษตรชุมชน โรงเรียน



ภาพที่ 2.5 เครือข่ายหมอดินอาสากับการติดต่อประสานงานกับหน่วยงานภาครัฐ

ที่มา: กรมพัฒนาที่ดิน (2546) คู่มือการพัฒนาหมอดินอาสา ปี 2547 สำหรับเจ้าหน้าที่กรมพัฒนาที่ดิน กรุงเทพมหานคร กองแผนงาน กรมพัฒนาที่ดิน

2.6 ผลประโยชน์และสิ่งตอบแทนที่หมอดินอาสาจะได้รับการ สนับสนุน

2.6.1 ผลประโยชน์และสิ่งตอบแทนที่หมอดินอาสาประจำตำบลจะได้รับ

- 1) ได้รับสิทธิทุกประการที่หมอดินอาสาประจำหมู่บ้านได้รับ
- 2) ได้รับการแต่งตั้งเป็นหมอดินอาสาประจำตำบล โดยได้รับเกียรติบัตร ป้ายชื่อแสดง ตำแหน่งสำหรับติดตั้งหน้าบ้านพักหรือที่ทำการ รวมทั้งจะได้รับการบรรจุชื่อใน Web Site ของกรมพัฒนาที่ดิน
- 3) ได้รับการคัดเลือกเป็นแปลงสาธิต โดยกรมพัฒนาที่ดินจะปรับเพิ่ม ปริมาณงานของกิจกรรมต่างๆ ที่กรมฯ ได้จัดให้หมอดินอาสาเข้าร่วมให้เป็นไปตามความพร้อมของ หมอดินอาสา แต่ไม่ควรน้อยกว่า 30 % ของเป้าหมายของแต่ละกิจกรรมของแต่ละสถานีพัฒนาที่ดิน
- 4) ได้รับการฝึกอบรมเพิ่มเติม ด้านการพัฒนาที่ดินและการพัฒนาการ เกษตรมากกว่าหมอดินอาสาประจำหมู่บ้าน และได้รับแต่งตั้งเป็นวิทยากรเสริม ด้านการพัฒนาที่ดิน ในพื้นที่
- 5) ได้รับค่าตอบแทนจากการสำรวจและเก็บรวบรวมข้อมูลของ โครงการ ต่างๆที่หน่วยงานของรัฐจ้างดำเนินการ
- 6) ได้รับค่าใช้จ่ายในการติดต่อสื่อสารกับหมอดินอาสาในเครือข่าย
- 7) สนับสนุนค่าใช้จ่าย / หรือวัสดุอุปกรณ์ในการถ่ายทอดความรู้ และ ประชาสัมพันธ์
- 8) ได้รับค่าตอบแทนเมื่อปฏิบัติหน้าที่เป็นวิทยากรในการฝึกอบรมที่หน่วย งานของรัฐจัดขึ้น เช่น กรมส่งเสริมการเกษตร โรงเรียนต่าง ๆ (กรมพัฒนาที่ดิน 2546: 8-18)

3. ผลงานวิจัยที่เกี่ยวข้อง

การศึกษาวิจัยเรื่อง การมีส่วนร่วมของหมอดินอาสาประจำตำบลในการดำเนินงาน พัฒนาที่ดินจังหวัดแพร่ ผู้วิจัยได้รวบรวมผลงานวิจัยที่เกี่ยวข้องกับการมีส่วนร่วมจากผลงานการ วิจัยของหลาย ๆ ท่านที่ได้สรุปไว้ ดังนี้

Kaufman (1949: 528) ได้ศึกษาเรื่อง Participation Organized Activities Selected Kentucky Localities และ Kanchachitra (1976: 42) เกี่ยวกับการพัฒนาหมู่บ้านชนบท จากผลการ ศึกษาทั้งสองปรากฏว่า อายุ เพศ การศึกษา ขนาดของครัวเรือน อาชีพ รายได้ และความยาวนานใน การอาศัยอยู่ในท้องถิ่นมีความสัมพันธ์กับการอยู่ร่วมของประชาชน

บัวพันธ์ พรรคทิง และคณะ (2532: 86-87) ศึกษาปัจจัยที่มีผลต่อการเข้าร่วมในกระบวนการพัฒนาของชาวบ้าน ผลการวิจัย พบว่า ระดับการศึกษา รายได้ การเสนอความคิดเห็นในที่ประชุมมีความสัมพันธ์กับระดับการมีส่วนร่วมในกระบวนการพัฒนา

จินดาณิ แสงกาญจนวนิช (2538: 129-139) ศึกษาปัจจัยบางประการที่มีผลต่อการมีส่วนร่วมในกิจกรรมกลุ่มของสมาชิกกลุ่มแม่บ้านเกษตรกร พบว่าปัจจัยที่มีผลต่อการมีส่วนร่วมในกิจกรรมของกลุ่มสมาชิกกลุ่มแม่บ้านเกษตรกร คือ การเป็นสมาชิกกลุ่มอื่น ๆ ความรู้เกี่ยวกับการดำเนินงาน การจัดฝึกอบรมด้านการเคหกิจเกษตร การแนะนำด้านการเกษตร การสาธิตด้านการเกษตร และการจัดฝึกอบรมด้านการเกษตร

ผดุงศักดิ์ ขุนเจริญ (2545: 113) ศึกษาปัจจัยที่มีผลต่อการมีส่วนร่วมของเกษตรกรในโครงการกองทุนหมู่บ้านและชุมชนเมืองในจังหวัดกระบี่ พบว่า ปัจจัยทางด้านสังคมที่มีผลต่อการมีส่วนร่วมในโครงการกองทุนหมู่บ้านและชุมชนเมือง ทุกขั้นตอน ได้แก่การได้รับข้อมูลข่าวสารเกี่ยวกับกองทุนจากแหล่งความรู้ต่างๆ

กรณิศ เชื้อศิริถาวร (2544: 83) ศึกษาถึงปัจจัยที่มีผลต่อการมีส่วนร่วมในกิจกรรมกลุ่มของสมาชิกกลุ่มแม่บ้านเกษตรกร อำเภออุตุชัย จังหวัดอุบลราชธานี ผลการวิจัย พบว่า สมาชิกกลุ่มแม่บ้านเกษตรกรส่วนใหญ่แต่งงานแล้ว จบชั้นประถมศึกษาปีที่ 4 ส่วนใหญ่มีส่วนร่วมในกิจกรรมของกลุ่มแม่บ้านเกษตรกร ในกิจกรรมพิเศษ กิจกรรมอื่น ๆ การประชุม และงานรวม ตามลำดับ ปัจจัยที่มีผลต่อการมีส่วนร่วมในกิจกรรมกลุ่มของสมาชิกกลุ่มแม่บ้านเกษตรกร คือ อายุ ระดับการศึกษา และสถานภาพสมรส จำนวนแรงงานภายในครัวเรือน ผลตอบแทนที่ได้รับจากกลุ่ม รายได้ในภาคเกษตรกรรม และรายได้นอกภาคเกษตรกรรม สถานภาพภายในกลุ่ม ระยะห่างจากบ้านถึงที่ทำการกลุ่ม การเป็นสมาชิกกลุ่มอื่น

อนุภรณ์ สุวรรณสถิตการ (2529: 60-62) ศึกษาการมีส่วนร่วมของคณะกรรมการสภาตำบลต่อโครงการ กสช. ปี 2528 อำเภอชนบท จังหวัดขอนแก่น พบว่า ปัจจัยที่เกี่ยวข้องกับการมีส่วนร่วมในโครงการ กสช. ได้แก่ การติดต่อกับเจ้าหน้าที่ระดับตำบล การเป็นกรรมการกลุ่มทางสังคม และประสบการณ์ในการทำงาน ส่วนปัจจัยที่ไม่เกี่ยวข้อง ได้แก่การติดต่อกับชุมชนภายนอก การรับข่าวสาร และระดับการศึกษา

ปราโมทย์ ยอดแก้ว (2544: 70) ศึกษา “การมีส่วนร่วมของเกษตรกรในโครงการฟื้นฟูสภาพแวดล้อมที่เสื่อมโทรมในเขตปฏิรูปที่ดินจังหวัดมุกดาหาร” พบว่า ปัจจัยที่มีผลต่อการมีส่วนร่วมของเกษตรกรในโครงการฯ ในเชิงบวก ได้แก่ อายุ ระดับความรู้ที่ได้รับจากแหล่งต่าง ๆ การได้รับการสนับสนุนภายใต้โครงการฯ รายจ่ายและขนาดถือครองที่ดิน มีความสัมพันธ์กับการมี

ส่วนร่วมของเกษตรกร และปัจจัยที่มีผลต่อการมีส่วนร่วมของเกษตรกรในโครงการฯ ในเชิงลบ ได้แก่ ระดับความรู้ที่ได้รับจากเนื้อหาหลักสูตรและตำแหน่งทางสังคม

สโรชรัตน์ ศิริรัตน์ (2531: 73-74) ศึกษาปัจจัยที่เกี่ยวข้องกับการมีส่วนร่วมของหัวหน้าครอบครัวในกิจกรรมกองทุนหมู่บ้าน บ้านจังหาร ตำบลจังหาร อำเภอเมืองร้อยเอ็ด จังหวัดร้อยเอ็ด พบว่า ฐานะทางเศรษฐกิจ การได้รับข่าวสาร การติดต่อกับเจ้าหน้าที่ของรัฐ และการเป็นผู้นำท้องถิ่น มีความสัมพันธ์กับการมีส่วนร่วมในกิจกรรมกองทุนพัฒนาหมู่บ้าน

นงกาญจน์ นุรณรัญ (2531: 91) ศึกษาคุณภาพชีวิตและการมีส่วนร่วมในการปฏิบัติของชาวกะเหรี่ยง ในจังหวัดกาญจนบุรีและราชบุรี ภายใต้โครงการของกรมประมงสงเคราะห์พบว่า จำนวนที่ดินทำกิน ความถี่ในการติดต่อกับเจ้าหน้าที่ของรัฐบาล และความถี่ในการรับข่าวสารด้านการเกษตรและการดำรงชีพ มีความสัมพันธ์ทางบวกกับการมีส่วนร่วมในการปฏิบัติของชาวกะเหรี่ยง ส่วนระดับการศึกษานั้น มีความสัมพันธ์ทางลบกับการมีส่วนร่วมในการปฏิบัติ แต่เพศอายุ และความถี่ในการติดต่อกับชุมชนเมือง ไม่มีความสัมพันธ์กับการมีส่วนร่วมในการปฏิบัติ

จากแนวคิดและทฤษฎีที่เกี่ยวข้องกับการมีส่วนร่วม หมอดินอาสาและผลงานวิจัยที่เกี่ยวข้อง ที่กล่าวมาแล้วข้างต้นนั้น ผู้วิจัยได้นำมาเป็นแนวคิดในการวิจัย เรื่อง การมีส่วนร่วมของหมอดินอาสาประจำตำบลในการดำเนินการพัฒนาที่ดินจังหวัดแพร่ ได้แก่ การเป็นผู้ประสานงาน การเป็นตัวแทนของกรมพัฒนาที่ดิน และการปฏิบัติงานในกิจกรรมต่าง ๆ ของกรมพัฒนาที่ดิน โดยศึกษาปัจจัยพื้นฐานส่วนบุคคล ปัจจัยทางสังคมและเศรษฐกิจ การมีส่วนร่วมในการดำเนินงานพัฒนาที่ดิน และความสัมพันธ์ของปัจจัยดังกล่าวกับระดับการมีส่วนร่วมในการดำเนินงานพัฒนาที่ดินของหมอดินอาสาประจำตำบล ในจังหวัดแพร่

บทที่ 3

วิธีดำเนินการวิจัย

การวิจัยในครั้งนี้เป็นการวิจัยเชิงสำรวจ (Survey Research) โดยมีรายละเอียดในการศึกษา ดังนี้

1. ประชากรที่ใช้ในการศึกษา

ประชากรที่ใช้ในการศึกษานี้ได้แก่ หมอдинอาสาประจำตำบลทุกคนในจังหวัดแพร่ จำนวน 77 ราย

2. เครื่องมือที่ใช้ในการวิจัย

2.1 เครื่องมือที่ใช้ในการเก็บรวบรวมข้อมูล

การวิจัยในครั้งนี้ผู้วิจัยได้ใช้แบบสัมภาษณ์ซึ่งได้สร้างจากกรอบแนวคิด (Conceptual Framework) ในการวิจัยแล้วทำการทดสอบความถูกต้องและความเชื่อถือของเครื่องมือ ตลอดจนได้รับการปรับปรุงแก้ไขแบบสัมภาษณ์แบ่งออกเป็น 5 ตอน ดังนี้

ตอนที่ 1 ข้อมูลพื้นฐานส่วนบุคคลบางประการ ได้แก่ อายุ ระดับการศึกษา ระดับความรู้ที่ได้รับจากแหล่งต่าง ๆ และระดับความรู้ความเข้าใจที่ได้รับจากการฝึกอบรม

ตอนที่ 2 ข้อมูลพื้นฐานทางสังคมบางประการ ได้แก่ ตำแหน่งทางสังคม การเป็นสมาชิกกลุ่ม ระยะเวลาที่อาศัยอยู่ในท้องถิ่นและการได้รับการสนับสนุนจากนโยบายของกรมพัฒนาที่ดิน

ตอนที่ 3 ข้อมูลพื้นฐานทางเศรษฐกิจบางประการ ได้แก่ รายได้ รายจ่าย จำนวนแรงงาน และพื้นที่ถือครอง

ตอนที่ 4 การมีส่วนร่วมของหมอдинอาสาประจำตำบลในการดำเนินงานพัฒนาที่ดิน ได้แก่ การเป็นผู้ประสานงาน การเป็นตัวแทนของกรมพัฒนาที่ดินและการปฏิบัติงานในกิจกรรมต่าง ๆ ของกรมพัฒนาที่ดิน

ตอนที่ 5 ปัญหาและข้อเสนอแนะในการดำเนินงานพัฒนาที่ดินของหมอดินอาสาประจำตำบล

2.2 นำแบบสัมภาษณ์ไปทดสอบกับหมอดินอาสาประจำหมู่บ้าน ในจังหวัดแพร่ที่ไม่ใช่กลุ่มตัวอย่าง จำนวน 20 คน เพื่อทดสอบความเชื่อมั่น (reliability) ของแบบสัมภาษณ์ในส่วนของ (1) การได้รับการเพิ่มพูนความรู้เกี่ยวกับงานพัฒนาที่ดินจากแหล่งความรู้ต่าง ๆ (2) ความรู้ความเข้าใจที่ได้รับจากการฝึกอบรม (3) การได้รับการสนับสนุนจากนโยบายของกรมพัฒนาที่ดิน และ (4) การมีส่วนร่วมในการดำเนินงานพัฒนาที่ดินตามกิจกรรมต่าง ๆ ด้วยวิธีการวัดความสอดคล้องภายใน (Internal Consistency method) เพื่อหาค่าความสอดคล้องภายใน โดยเลือกวิธี cronbach's alpha ได้ค่าความเชื่อมั่นที่ 0.8159 0.8850 0.7955 และ 0.9448 ตามลำดับแล้วนำมาปรับปรุงแก้ไขให้เหมาะสมแล้วจึงใช้ในการเก็บรวบรวมข้อมูล

3. การเก็บรวบรวมข้อมูล

ผู้วิจัยเก็บรวบรวมข้อมูลโดยการสัมภาษณ์หมอดินอาสาประจำตำบลตามบ้านของหมอดินอาสาหรือตามที่พบปะหมอดินอาสาได้สะดวกและพร้อมที่จะให้ข้อมูล โดยเริ่มเก็บข้อมูลตั้งแต่วันที่ 1 มกราคม พ.ศ. 2547 ถึงเดือนมีนาคม พ.ศ. 2547

4. การวิเคราะห์ข้อมูล

วิเคราะห์ข้อมูลโดยการแจกแจงความถี่ (frequency) ค่าร้อยละ (percentage) ค่าเฉลี่ย (arithmatic mean) และการทดสอบสมมติฐานโดยการวิเคราะห์ความสัมพันธ์ระหว่างตัวแปรเชิงกลุ่ม สถิติที่ใช้ได้แก่ Chi-square

4.1 เกณฑ์การให้ระดับคะแนน

4.1.1 การวัดระดับคะแนนความรู้ที่ได้รับการเพิ่มพูนจากแหล่งความรู้เกี่ยวกับการพัฒนาที่ดิน

4.1.2 การวัดระดับคะแนนความรู้ที่ได้รับจากการฝึกอบรม

4.1.3 การวัดระดับคะแนนการได้รับการสนับสนุนจากนโยบายของกรมพัฒนาที่ดิน

4.1.4 การวัดระดับคะแนนการมีส่วนร่วมในการดำเนินงานพัฒนาที่ดิน

ได้แบ่งออกเป็น 5 ระดับซึ่งมีเกณฑ์ในการแปลความหมายดังนี้

$$\begin{aligned}
 \text{ช่วงคะแนน} &= \frac{\text{คะแนนสูงสุด} - \text{คะแนนต่ำสุด}}{\text{จำนวนระดับ}} \\
 &= \frac{5 - 1}{5} \\
 &= \frac{4}{5} \\
 &= 0.80
 \end{aligned}$$

ดังนั้นค่านำหนักคะแนนเฉลี่ยระหว่าง 1.0 - 1.80 หมายถึง ได้รับหรือมีส่วนร่วมน้อยที่สุด
 1.81 - 2.60 หมายถึง ได้รับหรือมีส่วนร่วมน้อย
 2.61 - 3.40 หมายถึง ได้รับหรือมีส่วนร่วมปานกลาง
 3.41 - 4.20 หมายถึง ได้รับหรือมีส่วนร่วมมาก
 4.21 - 5.00 หมายถึง ได้รับหรือมีส่วนร่วมมากที่สุด

4.2 เกณฑ์ในการวัดตัวแปร

4.2.1 การวัดระดับความรู้ที่ได้รับจากการเพิ่มพูนความรู้เกี่ยวกับการพัฒนาที่ดิน จากแหล่งต่าง ๆ ได้ใช้คะแนนแบ่งกลุ่มหมวดดินอาสาประจำตำบลออกเป็น 2 กลุ่มคือ กลุ่มที่มีคะแนนระดับความรู้ที่ได้รับจากการเพิ่มพูนความรู้เกี่ยวกับการพัฒนาที่ดินต่ำกว่าค่าเฉลี่ย จัดให้เป็นกลุ่มที่ได้รับความรู้จากการเพิ่มพูนความรู้ที่น้อย และกลุ่มที่มีคะแนนระดับความรู้ที่ได้รับจากการเพิ่มพูนความรู้เกี่ยวกับการพัฒนาที่ดินเท่ากับหรือมากกว่าค่าคะแนนเฉลี่ยจัดให้เป็นกลุ่มที่ได้รับการเพิ่มพูนความรู้มาก

4.2.2 การวัดระดับการได้รับการฝึกอบรม ได้ใช้คะแนนแบ่งกลุ่มหมวดดินอาสาประจำตำบลออกเป็น 2 กลุ่ม คือ กลุ่มที่มีคะแนนระดับการได้รับการฝึกอบรมต่ำกว่าค่าคะแนนเฉลี่ย จัดให้เป็นกลุ่มที่ได้รับการฝึกอบรมน้อย และกลุ่มที่มีคะแนนระดับการได้รับการฝึกอบรมเท่ากับหรือมากกว่าค่าคะแนนเฉลี่ย จัดให้เป็นกลุ่มที่ได้รับการฝึกอบรมมาก

4.2.3 การวัดระดับการได้รับการสนับสนุน จากนโยบายของกรมพัฒนาที่ดิน ได้ใช้คะแนนแบ่งกลุ่มหมวดดินอาสาประจำตำบลออกเป็น 2 กลุ่ม คือ กลุ่มที่มีระดับคะแนนของการได้รับการสนับสนุนต่ำกว่าค่าคะแนนเฉลี่ย จัดให้เป็นกลุ่มที่ได้รับการสนับสนุนน้อย และกลุ่มที่มีระดับคะแนนของการได้รับการสนับสนุน เท่ากับ หรือมากกว่า จัดให้เป็นกลุ่มที่ได้รับการสนับสนุนมาก

4.2.4 การวัดระดับการมีส่วนร่วม ในการดำเนินงานพัฒนาที่ดิน ได้แก่ การเป็นผู้ประสานงาน การเป็นตัวแทนของกรมพัฒนาที่ดิน และการปฏิบัติงานตามกิจกรรมต่าง ๆ ของกรมพัฒนาที่ดิน ได้ใช้คะแนนแบ่งกลุ่มหมอดินประจำตำบลออกเป็น 2 กลุ่ม คือ กลุ่มที่มีคะแนนระดับการมีส่วนร่วมในการดำเนินงานพัฒนาที่ดินต่ำกว่าคะแนนเฉลี่ย จัดให้เป็นกลุ่มที่มีส่วนร่วมในการดำเนินงานพัฒนาที่ดิน และกลุ่มที่มีคะแนนระดับการมีส่วนร่วมในการดำเนินงานพัฒนาที่ดิน เท่ากับ หรือมากกว่า จัดให้เป็นกลุ่มที่มีส่วนร่วมในการดำเนินงานมาก

บทที่ 4

ผลการวิเคราะห์ข้อมูล

การวิจัยเรื่องการมีส่วนร่วมของหมอดินอาสาประจำตำบลในการดำเนินงานพัฒนาที่ดิน จังหวัดแพร่ แบ่งผลการศึกษาและการวิเคราะห์ข้อมูลออกเป็น 6 ตอนดังนี้

- ตอนที่ 1 ข้อมูลพื้นฐานส่วนบุคคลของหมอดินอาสาประจำตำบล
- ตอนที่ 2 ข้อมูลพื้นฐานทางสังคมของหมอดินอาสาประจำตำบล
- ตอนที่ 3 ข้อมูลพื้นฐานทางเศรษฐกิจของหมอดินอาสาประจำตำบล
- ตอนที่ 4 การมีส่วนร่วมของหมอดินอาสาประจำตำบล
- ตอนที่ 5 ปัญหาและข้อเสนอแนะในการดำเนินงานพัฒนาที่ดิน
- ตอนที่ 6 การทดสอบสมมติฐาน

ตอนที่ 1 ข้อมูลพื้นฐานส่วนบุคคลของหมอดินอาสาประจำตำบล

ตารางที่ 4.1 ข้อมูลพื้นฐานส่วนบุคคลของหมอดินอาสาประจำตำบล

N = 77					
ข้อมูลพื้นฐาน	จำนวน (คน)	ร้อยละ	\bar{X}	Max	Min
อายุ (ปี)					
≤ 40	12	15.6			
41 – 50	23	29.9			
51 – 60	27	35.1			
> 50	15	19.5	51.45	75	29
ระดับการศึกษา					
ชั้นประถมศึกษาปีที่ 4	29	37.7			
ชั้นประถมศึกษาปีที่ 6	9	11.7			
ชั้นมัธยมศึกษาปีที่ 3	18	23.4			
สูงกว่าชั้นมัธยมศึกษาปีที่ 3	21	27.3		ปริญญาตรี	ป.4

จากตารางที่ 4.1 ลักษณะข้อมูลพื้นฐานของหมอดินอาสาประจำตำบลที่ทำการศึกษาใน ครั้งนี้ปรากฏว่า หมอดินอาสาประจำตำบลมีอายุระหว่าง 51 – 60 ปีมากที่สุด คือร้อยละ 35.1 โดย ผู้ที่มีอายุน้อยที่สุดคือ 29 ปี อายุมากที่สุดคือ 75 ปี และอายุเฉลี่ย 51.45 ปี สำหรับระดับการศึกษา พบว่า หมอดินอาสาประจำตำบลจบชั้นประถมศึกษาปีที่ 4 มากที่สุด คือร้อยละ 37.7 รองลงมาได้แก่ จบสูงกว่ามัธยมศึกษาปีที่ 3 ร้อยละ 27.3 จบมัธยมศึกษาปีที่ 3 ร้อยละ 23.4 และจบชั้นประถมศึกษา ปีที่ 6 ร้อยละ 11.7 ตามลำดับ

ตารางที่ 4.2 ระดับความรู้และแหล่งความรู้ที่ได้รับการเพิ่มพูนเกี่ยวกับการดำเนินงานพัฒนาที่ดิน

ประเภทแหล่งความรู้	ระดับความรู้					\bar{X}	ความหมาย
	1	2	3	4	5		
การเยี่ยมชมของเจ้าหน้าที่	2 (2.6)	4 (5.2)	30 (39.0)	34 (44.2)	7 (9.1)	3.51	มาก
รายการวิทยุโทรทัศน์	11 (14.3)	30 (39.0)	26 (33.8)	9 (11.7)	1 (1.3)	2.46	น้อย
รายการวิทยุกระจายเสียง	34 (44.2)	16 (20.8)	19 (24.7)	8 (10.4)	-	2.01	น้อย
หอกระจายข่าว	37 (48.1)	23 (29.9)	11 (14.3)	5 (6.5)	1 (1.3)	1.83	น้อย
สื่อสิ่งพิมพ์	3 (3.9)	15 (19.5)	28 (36.4)	26 (33.8)	5 (6.5)	3.19	ปานกลาง
การฝึกอบรม	0	4 (5.2)	14 (18.2)	31 (40.3)	28 (36.4)	4.07	มาก
รวมเฉลี่ย						2.86	ปานกลาง

จากตารางที่ 4.2 แสดงว่าหมอดินอาสาประจำตำบลได้รับความรู้เพิ่มพูนจากการดำเนินงานพัฒนาที่ดินจากแหล่งความรู้ ในระดับปานกลาง ค่าเฉลี่ย 2.86 โดยได้รับการฝึกอบรมและการเยี่ยมชมจากเจ้าหน้าที่ในระดับมาก ค่าเฉลี่ย 4.07 และ 3.51 ตามลำดับ ได้รับจาก สื่อสิ่งพิมพ์ ในระดับปานกลาง ค่าเฉลี่ย 3.19 และได้รับจาก รายการวิทยุโทรทัศน์ รายการวิทยุกระจายเสียง และ หอกระจายข่าวในระดับน้อย ค่าเฉลี่ย 2.46 2.01 และ 1.83 ตามลำดับ

ตารางที่ 4.3 ระดับความรู้ที่ได้รับจากการฝึกอบรม

ประเภทเนื้อหาหลักสูตร การฝึกอบรม	ระดับความรู้ที่ได้รับ					\bar{X}	ความหมาย
	1	2	3	4	5		
N = 77							
1. ความรู้เรื่องดิน							
- ชุคดินและกลุ่มชุคดิน	5 (6.5)	17 (22.1)	29 (37.7)	23 (29.9)	3 (3.9)	3.02	ปานกลาง
- การอ่านพิกัดแผนที่	9 (11.7)	12 (15.6)	38 (49.4)	15 (19.5)	3 (3.9)	2.88	ปานกลาง
- ความเป็นกรดเป็นด่างของดิน	3 (3.9)	12 (15.6)	41 (53.2)	18 (23.4)	3 (3.9)	3.07	ปานกลาง
รวมเฉลี่ย						2.99	ปานกลาง
2. การอนุรักษ์ดินและน้ำ							
- การอนุรักษ์ดินและน้ำในพื้นที่ลุ่ม	1 (1.3)	9 (11.7)	31 (40.3)	33 (42.9)	3 (3.9)	3.36	ปานกลาง
- การอนุรักษ์ดินและน้ำในพื้นที่ดอน	4 (5.2)	12 (15.6)	31 (40.3)	28 (36.4)	2 (2.6)	3.15	ปานกลาง
- การอนุรักษ์ดินและน้ำในพื้นที่ลาดชัน	7 (9.1)	30 (39.0)	22 (28.6)	16 (20.8)	2 (2.6)	2.68	ปานกลาง
รวมเฉลี่ย						3.06	ปานกลาง
3. การปรับปรุงบำรุงดิน							
- การใช้ปุ๋ยเคมี	4 (5.2)	13 (16.9)	37 (48.1)	20 (26.0)	3 (3.9)	3.06	ปานกลาง
- การใช้ปุ๋ยสด	2 (2.6)	6 (7.8)	13 (16.9)	41 (53.2)	15 (19.5)	3.79	มาก
- การทำและการใช้ปุ๋ยหมัก	2 (2.6)	4 (5.2)	14 (18.2)	30 (39.0)	27 (35.1)	3.98	มาก
- การทำและการใช้ปุ๋ยอินทรีย์น้ำ	2 (2.6)	3 (3.9)	12 (15.6)	28 (36.4)	32 (41.6)	4.10	มาก
- การใช้วัสดุปรับปรุงดิน (ปูนต่าง ๆ)	1 (1.3)	16 (20.8)	23 (29.9)	30 (39.0)	7 (9.1)	3.33	ปานกลาง
รวมเฉลี่ย						3.65	มาก

ตารางที่ 4.3 (ต่อ)

N = 77

ประเภทเนื้อหาหลักสูตร การฝึกอบรม	ระดับความรู้ที่ได้รับ					\bar{X}	ความหมาย
	1	2	3	4	5		
4. การวิเคราะห์ดิน							
- การเก็บตัวอย่างดินเพื่อวิเคราะห์	6 (7.8)	7 (9.1)	26 (33.8)	33 (42.9)	5 (6.5)	3.31	ปานกลาง
- การวิเคราะห์ตัวอย่างดิน	8 (10.4)	17 (22.1)	25 (32.5)	25 (32.5)	2 (2.6)	2.94	ปานกลาง
รวมเฉลี่ย						3.12	ปานกลาง
5. หญ้าแฝก							
- หญ้าแฝกและการใช้ประโยชน์	4 (5.2)	3 (3.9)	24 (31.2)	41 (53.2)	5 (6.5)	3.51	มาก
- การขยายพันธุ์หญ้าแฝก	3 (3.9)	4 (5.2)	20 (26.0)	47 (61.0)	3 (3.9)	3.55	มาก
- การปลูกหญ้าแฝก	3 (3.9)	5 (6.5)	20 (26.0)	42 (54.5)	7 (9.1)	3.58	มาก
รวมเฉลี่ย						3.55	มาก
รวมเฉลี่ยทั้งหมด						3.28	ปานกลาง

จากตารางที่ 4.3 หมอдинอาสาประจำตำบลได้รับความรู้จากการฝึกอบรม ในเรื่องต่าง ๆ ดังนี้

ความรู้เรื่องดิน ได้รับความรู้จากเรื่องชุดดินและกลุ่มชุดดิน ความเป็นกรดเป็นด่างของดิน, การอ่านแผนที่, ในระดับปานกลาง โดยมี ค่าเฉลี่ย 3.02 3.07 และ 2.88 ตามลำดับ

การอนุรักษ์ดินและน้ำ ได้รับความรู้จากเรื่องการอนุรักษ์ดินและน้ำในพื้นที่ลุ่มและการอนุรักษ์ดินและน้ำในพื้นที่ดอน และการอนุรักษ์ดินและน้ำในพื้นที่ลาดชันในระดับปานกลาง โดยมีค่าเฉลี่ย 3.36 3.15 และ 2.68 ตามลำดับ

การปรับปรุงบำรุงดิน ได้รับความรู้จากเรื่องการทำและการใช้ปุ๋ยอินทรีย์น้ำ, การทำและการใช้ปุ๋ยหมัก, การใช้ปุ๋ยพืชสด ในระดับมาก โดยมีค่าเฉลี่ย 4.10 3.98 3.79 ตามลำดับ และเรื่องการใช้ปุ๋ยเคมีในระดับปานกลาง ค่าเฉลี่ย 3.06

การวิเคราะห์ดิน ได้รับความรู้เรื่องการเก็บตัวอย่างดินเพื่อวิเคราะห์ และการวิเคราะห์ตัวอย่างดินในระดับปานกลาง ค่าเฉลี่ย 3.31 และ 2.94

หญ้าแฝก ได้รับความรู้เรื่องการปลูกหญ้าแฝก, การขยายพันธุ์หญ้าแฝก และหญ้าแฝกและการใช้ประโยชน์ ในระดับปานกลาง โดยมีค่าเฉลี่ย 3.58 3.55 3.51 ตามลำดับ และไม่มีผู้ใดตอบ

ตอนที่ 2 ข้อมูลพื้นฐานทางสังคมบางประการของหมอดินอาสาประจำตำบล

ตารางที่ 4.4 ตำแหน่งทางสังคม

N=77

ตำแหน่ง	จำนวน (คน)	ร้อยละ
ไม่มีตำแหน่ง	26	33.8
มีตำแหน่ง	51	66.2
- ผู้ช่วยผู้ใหญ่บ้าน	13	16.9
- กรรมการหมู่บ้าน	13	1.69
- อสม.	7	9.1
- สมาชิก อบต.	6	7.8
- ผู้ใหญ่บ้าน	3	3.9
- ดำรวจชุมชน	3	3.9
- อาสาปศุสัตว์	3	3.9
- กำนัน	1	1.3
- ประธานผู้สูงอายุ	1	1.3
- พนักงาน อบต.	1	1.3

จากตารางที่ 4.4 หมอดินอาสาประจำตำบลไม่มีตำแหน่งทางสังคมร้อยละ 33.8 มีตำแหน่งทางสังคมร้อยละ 66.2 โดยมีตำแหน่งผู้ช่วยผู้ใหญ่บ้าน และกรรมการหมู่บ้านมากที่สุดคือ ตำแหน่งละร้อยละ 16.9 รองลงมาคือ อสม. สมาชิก อบต. ผู้ใหญ่บ้าน ดำรวจชุมชน อาสาปศุสัตว์ กำนัน ประธานผู้สูงอายุ และ พนักงาน อบต. ร้อยละ 9.1 7.8 3.9 3.9 3.9 3.9 1.3 1.3 และ 1.3 ตามลำดับ

ตารางที่ 4.5 การเป็นสมาชิกกลุ่ม

N = 77

การเป็นสมาชิกกลุ่ม	จำนวน (คน)	ร้อยละ
ไม่เป็น	8	10.4
เป็น	69	89.6
- กลุ่มเกษตรกรกองทุนหมู่บ้าน	44	57.1
- กลุ่มสหกรณ์	42	53.2
- กองทุนหมู่บ้าน	15	19.5
- กลุ่มออมทรัพย์	3	3.9
- กลุ่มผู้สูงอายุ	1	1.3

จากตารางที่ 4.5 หมอคนอาสาประจำตำบลไม่เป็นสมาชิกกลุ่มร้อยละ 10.4 เป็นสมาชิกกลุ่มร้อยละ 89.6 เป็นสมาชิกกลุ่มเกษตรกรมากที่สุด ร้อยละ 57.1 รองลงมาได้แก่ กองทุนหมู่บ้าน กลุ่มสหกรณ์ กลุ่มออมทรัพย์ และกลุ่มผู้สูงอายุ ร้อยละ 53.2 19.5 3.9 และ 1.3 ตามลำดับ

ตารางที่ 4.6 ระยะเวลาที่อาศัยอยู่ในท้องถิ่น

ระยะเวลาที่อาศัยอยู่ในท้องถิ่น(ปี)	จำนวน (คน)	ร้อยละ	\bar{X}	Max	Min
≤ 30	17	22.1			
31 - 40	10	13.0			
41 - 50	17	22.1			
51 - 60	20	26.0			
> 60	13	16.5	51.45	75	8

จากตารางที่ 4.6 หมอคนอาสาประจำตำบลอาศัยอยู่ในท้องถิ่นเป็นเวลา 51-60 ปี มากที่สุดคือร้อยละ 26.0 รองลงมาได้แก่ น้อยกว่า 30 ปี ระหว่าง 41-50 ปี มากกว่า 60 ปี และ ระหว่าง 31 - 40 ปี ร้อยละ 22.1 16.5 และ 13.0 ตามลำดับ โดยมีระยะเวลาที่อาศัยอยู่ในท้องถิ่น น้อยที่สุดคือ 8 ปี และมีระยะเวลาที่อาศัยอยู่ในท้องถิ่นนานที่สุดคือ 75 ปี

ตารางที่ 4.7 ระดับการได้รับการสนับสนุนจากนโยบายของกรมพัฒนาที่ดิน

N=77

การสนับสนุนจากนโยบายของ กรมพัฒนาที่ดิน	ระดับคะแนนได้รับการสนับสนุน					\bar{X}	ความหมาย
	1	2	3	4	5		
- การฝึกอบรม	13 (16.9)	16 (20.8)	20 (26.0)	5 (6.5)	23 (29.9)	3.11	ปานกลาง
- การแจกจ่ายเมล็ดพันธุ์พืชปุ๋ยสด	8 (10.4)	25 (32.5)	15 (19.5)	6 (7.8)	23 (29.9)	3.14	ปานกลาง
- การแจกจ่ายสารเร่งในการทำปุ๋ยหมัก (พค.1) และปุ๋ยอินทรีย์น้ำ (พค.2)	0 0	2 (2.6)	14 (18.2)	12 (15.6)	49 (63.6)	4.40	มากที่สุด
- การแจกจ่ายหญ้าแฝก	6 (7.8)	3 (50.6)	14 (18.2)	4 (5.2)	14 (18.2)	2.75	ปานกลาง
- การพัฒนาแหล่งน้ำเพื่อการเกษตร	46 (57.7)	26 (33.8)	1 (1.3)	2 (2.6)	2 (2.6)	1.54	น้อยที่สุด
รวมเฉลี่ย						3.20	ปานกลาง

จากตารางที่ 4.7 แสดงว่าหมอดินอาสาประจำตำบล ได้รับการสนับสนุนจากนโยบายของกรมพัฒนาที่ดิน ในระดับ ปานกลาง โดยได้รับการแจกจ่ายสารเร่งในการทำปุ๋ยหมัก พค.1 พค.2 ในระดับมากที่สุด ค่าเฉลี่ย 4.40 ได้รับการวิเคราะห์ดินใน ระดับมาก ค่าเฉลี่ย 3.93 ได้รับการแจกจ่ายเมล็ดพืชปุ๋ยสด การแจกจ่ายหญ้าแฝกในระดับปานกลางค่าเฉลี่ย 3.14 3.11 และ 2.75 ตามลำดับ และได้รับสนับสนุนการพัฒนาแหล่งน้ำ ในระดับ น้อยที่สุด โดยมี ค่าเฉลี่ย 1.54 และ ไม่มีผู้ใดตอบ

ตอนที่ 3 ข้อมูลพื้นฐานทางเศรษฐกิจของหมอดินอาสาประจำตำบล

ตารางที่ 4.8 รายได้เฉลี่ยในรอบปี 2546

N = 77					
ที่มาของรายได้	จำนวน(คน)	ร้อยละ	\bar{X}	Max	Min
รายได้ภาคเกษตร					
≤ 50,000	39	50.6			
50,001 - 100,000	28	36.4			
100,001 - 150,000	5	6.5			
150,001 - 200,000	3	3.9			
> 200,000	2	2.6	60,380	233,000	7,500
รายได้นอกภาคเกษตร (n = 73)					
≤ 50,000	56	72.72			
50,001 - 100,000	14	18.18			
100,001 - 150,000	3	3.89			
150,001 - 200,000	2	2.59			
> 200,000	2	2.59	48,329	223,200	1,500
รวมรายได้ทั้งหมด (n = 77)					
≤ 50,000	11	14.3			
50,001 - 100,000	31	40.3			
100,001 - 150,000	21	27.3			
150,001 - 200,000	6	7.8			
> 220,000	8	10.4	108,642	373,200	30,000

จากตารางที่ 4.8 ในปี พ.ศ. 2546 หมอดินอาสาประจำตำบลมีรายได้ในภาคเกษตรกรรม ระหว่าง ≤ 50,000 บาท มากที่สุด คือ ร้อยละ 50.6 โดยมีรายได้ในภาคเกษตรกรรมเฉลี่ย 60,308 บาท มีรายได้จากนอกภาคเกษตรกรรม ระหว่าง ≤ 500,000 บาท มากที่สุดคือ ร้อยละ 71.2 โดยมีรายได้จากนอกภาคเกษตรกรรม เฉลี่ย 48,329 บาท มีรายได้รวมทั้งหมด ระหว่าง 50,001 - 100,000 บาท มากที่สุด โดยมีรายได้รวมทั้งหมด เฉลี่ย 108,642 บาท

ตารางที่ 4.9 จำนวนแรงงานที่ใช้ทำการเกษตร

N=77

จำนวนแรงงาน(คน)	จำนวน(คน)	ร้อยละ	\bar{X}	Max	Min
จำนวนแรงงานที่ใช้ทำการเกษตร (คน)					
1	6	7.8			
2	52	67.5			
3	12	15.6			
> 3	7	9.1	2.25	4.00	1.00

จากตารางที่ 4.9 ในการทำการเกษตรหมอดินอาสาประจำตำบล ส่วนมากใช้จำนวน
 แรงงานที่ทำการเกษตร 2 คน คือร้อยละ 67.5 โดยจำนวนแรงงานที่ใช้ทำการเกษตรน้อยที่สุด
 1 คน มากที่สุด 4 คน และจำนวนแรงงานที่ใช้ทำการเกษตรเฉลี่ย 2.25 คน

ตารางที่ 4.10 พื้นที่ทำการเกษตร

N=77					
พื้นที่ทำการเกษตร(ไร่)	จำนวน(คน)	ร้อยละ	\bar{X}	Max	min
พื้นที่ทำการเกษตรทั้งหมด					
1 - 10	44	57.1			
11 - 20	19	24.7			
21 - 30	9	11.7			
31 - 40	3	3.9			
> 40	2	2.6	12.69	50	2
พื้นที่ทำการเกษตรเป็นของตนเอง					
1 - 10	46	59.8			
11 - 20	17	22.1			
21 - 30	9	11.7			
31 - 40	3	3.9			
> 40	2	2.6	12.53	50	2
พื้นที่ทำการเกษตรโดยเช่าผู้อื่น					
1 - 5	13	16.9			
6 - 10	2	2.6			
> 10	1	1.3	4.25	12	1

จากตารางที่ 4.10 หมอдинอาสาประจำตำบล พื้นที่ทำการเกษตรทั้งหมด 1 - 10 ไร่ มากที่สุด คือร้อยละ 57.1 โดยมีพื้นที่ทำการเกษตรน้อยที่สุด 2 ไร่ พื้นที่ทำการเกษตรมากที่สุด 50 ไร่ และพื้นที่ทำการเกษตรเฉลี่ย 12.69 ไร่ จากพื้นที่ทำการเกษตรดังกล่าว มีพื้นที่ทำการเกษตรเป็นของตนเอง 1 - 10 ไร่ คือร้อยละ 59.8 โดยมีพื้นที่ทำการเกษตรเป็นของตนเองน้อยที่สุด 2 ไร่ และพื้นที่ทำการเกษตรเป็นของตนเองมากที่สุด 50 ไร่ และพื้นที่ทำการเกษตรเป็นของตนเองเฉลี่ย 12.53 ไร่ เช่าพื้นที่ผู้อื่นทำการเกษตร 1 - 5 ไร่ มากที่สุด คือร้อยละ 16.9 โดยเช่าพื้นที่ผู้อื่นน้อยที่สุด 1 ไร่ เช่าพื้นที่ผู้อื่นทำการเกษตรมากที่สุด 12.00 ไร่และเช่าพื้นที่ผู้อื่นทำการเกษตรเฉลี่ย 4.25 ไร่

ตอนที่ 4 การมีส่วนร่วมของหมอดินอาสาประจำตำบลในการดำเนินงานพัฒนาที่ดิน
จังหวัดแพร่ตามบทบาทหน้าที่

ตารางที่ 4.11 ระดับการมีส่วนร่วมในการดำเนินงานพัฒนาที่ดินตามกิจกรรม

N=77

กิจกรรม	ระดับการมีส่วนร่วม					\bar{X}	ความหมาย
	1	2	3	4	5		
การเป็นผู้ประสาน							
- การติดต่อกับเจ้าหน้าที่กรมพัฒนาที่ดิน	2 (2.6)	17 (22.1)	24 (31.2)	25 (32.5)	9 (11.7)	3.28	ปานกลาง
- การติดต่อกับหมอดินอาสาประจำหมู่บ้าน	11 (14.3)	30 (39.0)	18 (23.4)	17 (22.1)	1 (1.3)	2.57	น้อย
- การติดต่อกับหน่วยงานอื่น	2 (2.6)	17 (22.1)	40 (51.9)	15 (19.5)	3 (3.9)	3.80	มาก
เฉลี่ยรวม						2.95	ปานกลาง
การเป็นตัวแทนของกรมพัฒนาที่ดิน							
- การเป็นวิทยากรอบรมหมอดินอาสาประจำหมู่บ้าน	29 (37.7)	19 (24.7)	15 (19.5)	13 (26.9)	1 (1.3)	2.19	น้อย
- การเป็นวิทยากรอบรมเกษตรกรให้กับหน่วยงานอื่นและผู้สนใจ	20 (26.0)	21 (27.3)	22 (28.6)	13 (16.9)	1 (1.3)	2.40	น้อย
- การเข้าร่วมจัดทำแผนพัฒนาทรัพยากรที่ดินระดับตำบล	11 (14.3)	19 (24.7)	25 (32.5)	20 (26.0)	2 (2.6)	2.77	ปานกลาง
เฉลี่ยรวม						2.45	น้อย
การปฏิบัติงานตามกิจกรรมของกรม							
- ส่งเสริมการทำและการใช้ปุ๋ยพืชสด	3 (3.9)	10 (13.0)	29 (37.7)	25 (32.5)	10 (13.0)	3.37	ปานกลาง
- ส่งเสริมการทำและการใช้ปุ๋ยหมัก	1 (1.3)	7 (9.1)	15 (19.5)	40 (51.9)	14 (18.2)	3.76	มาก
- ส่งเสริมการทำและการใช้ปุ๋ยอินทรีย์น้ำ	1 (1.3)	2 (2.6)	19 (24.7)	35 (45.5)	20 (26.0)	3.92	มาก
- ส่งเสริมการปรับปรุงดินกรด	8 (10.4)	16 (20.8)	24 (31.2)	22 (28.6)	7 (9.1)	3.05	ปานกลาง
- ส่งเสริมการปลูกหญ้าแฝก	7 (9.1)	11 (14.3)	28 (36.4)	29 (37.7)	2 (2.6)	3.10	ปานกลาง

ตารางที่ 4.11 (ต่อ)

กิจกรรม	ระดับการมีส่วนร่วม					\bar{X}	ความหมาย
	1	2	3	4	5		
- การวิเคราะห์ดิน	2 (2.6)	9 (11.7)	39 (50.3)	22 (28.6)	5 (6.5)	3.24	ปานกลาง
- สาริการทำให้ปุ๋ยพืชสด	2 (2.6)	8 (10.4)	30 (39.0)	25 (32.5)	12 (15.6)	3.48	มาก
- สาริการทำให้ปุ๋ยหมัก	2 (2.6)	5 (6.5)	17 (22.1)	31 (40.3)	22 (28.6)	3.85	มาก
- สาริการทำให้ปุ๋ยอินทรีย์น้ำ	1 (1.3)	4 (5.2)	16 (20.8)	34 (44.2)	22 (28.6)	3.93	มาก
- สาริการอนุรักษ์ดินและน้ำ	11 (14.3)	28 (36.4)	15 (19.5)	17 (22.1)	6 (7.8)	2.72	ปานกลาง
- การพัฒนาแหล่งน้ำเพื่อการเกษตร	18 (23.4)	10 (13.0)	24 (31.2)	17 (22.1)	8 (10.4)	2.83	ปานกลาง
รวมเฉลี่ย						3.39	ปานกลาง
รวมเฉลี่ยทั้งหมด						2.94	ปานกลาง

จากตารางที่ 4.11 หมออดินอาสาประจำตำบลทุกคนมีส่วนร่วมในการดำเนินงานพัฒนาที่ดินตามบทบาทหน้าที่ 3 ประการ ดังนี้

การเป็นผู้ประสานงาน หมออดินอาสาประจำตำบลมีส่วนร่วมในการติดต่อกับเจ้าหน้าที่กรมพัฒนาที่ดิน การติดต่อกับหน่วยงานอื่นในระดับมาก ค่าเฉลี่ย 3.80 การติดต่อกับเจ้าหน้าที่กรมพัฒนาที่ดิน ในระดับปานกลาง ค่าเฉลี่ย 3.28 การติดต่อกับหมอดินอาสาประจำหมู่บ้านในระดับน้อย ค่าเฉลี่ย 2.57

การเป็นตัวแทนของกรมพัฒนาที่ดิน หมออดินอาสาประจำตำบลมีส่วนร่วมในการเข้าร่วมจัดทำแผนพัฒนาทรัพยากรดิน ในระดับปานกลาง ค่าเฉลี่ย 2.77 การเป็นวิทยากรอบรมให้กับเกษตรกรหน่วยงานอื่น และการเป็นวิทยากรอบรมหมอดินอาสาประจำหมู่บ้าน ในระดับน้อย ค่าเฉลี่ย 2.40 2.19 ตามลำดับ

การปฏิบัติงานตามกิจกรรมของกรมพัฒนาที่ดิน หมออดินอาสาประจำตำบลมีส่วนร่วมในการสาริการทำให้ปุ๋ยอินทรีย์น้ำ ส่งเสริมการทำให้ปุ๋ยอินทรีย์น้ำ สาริการทำให้ปุ๋ยหมัก ส่งเสริมการทำให้ปุ๋ยหมัก สาริการให้ปุ๋ยพืชสด ในระดับมาก โดยมีค่าเฉลี่ย 3.93 3.92 3.85 3.76 และ 3.48 ตามลำดับมีส่วนร่วมในการ ส่งเสริมการทำให้ปุ๋ย

พืชสด ส่งเสริมการตรวจวิเคราะห์ดิน ส่งเสริมการปลูกหญ้าแฝก ส่งเสริมการปรับปรุงดินกรด (โดโลไมท์) การก่อสร้างแหล่งน้ำเพื่อการเกษตร และสาธิตการอนุรักษ์ดินและน้ำ ในระดับปานกลาง โดยมีค่าเฉลี่ย 3.37 3.24 3.10 3.05 2.83 2.72 ตามลำดับ

ในภาพรวมหมอดินอาสาประจำตำบลมีส่วนร่วมในการดำเนินงานพัฒนาที่ดินในด้านการเป็นผู้ประสานงาน การเป็นตัวแทนของกรม และการปฏิบัติงานตามกิจกรรมต่างๆ ของกรมพัฒนาที่ดิน ในระดับปานกลาง โดยมีค่าเฉลี่ย 2.94

ตอนที่ 5 ปัญหาและข้อเสนอแนะในการดำเนินการพัฒนาที่ดิน

ตารางที่ 4.12 ปัญหาและข้อเสนอแนะของหมอดินอาสาประจำตำบลในการดำเนินงานพัฒนาที่ดิน
ในการเป็นผู้ประสานงาน

กิจกรรม ดำเนินการ	ปัญหา	จำนวน (คน)	ร้อยละ	ข้อเสนอแนะ	จำนวน (คน)	ร้อยละ
1.การเป็น ผู้ประสาน งาน	1. สถานที่พัฒนาที่ดินอยู่ไกล จากที่อยู่อาศัย	26	33.8	1. ควรสนับสนุนค่าใช้จ่ายในการ ติดต่อประสานงาน	47	61.0
	2. ไม่มีค่าใช้จ่ายในการปฏิบัติ งาน	21	27.3	2. เปลี่ยนหรือกระตุ้นหมอดินอาสา หมู่บ้านให้เกิดความร่วมมือ	11	14.3
	3. หมอดินอาสาประจำหมู่บ้าน บางคนขาดความร่วมมือ	11	14.3	3. ควรใช้เวลาในการประสานงาน และสำรวจข้อมูลให้มากขึ้น	7	9.1
	4. ติดต่อเจ้าหน้าที่ได้ยาก	7	11.6			

จากตารางที่ 4.12 หมอดินอาสาประจำตำบลมีปัญหาในการเป็นผู้ประสานงาน เกี่ยวกับ
สถานที่พัฒนาที่ดินอยู่ไกลจากที่อยู่อาศัยมากที่สุด ร้อยละ 33.8 รองลงมาคือไม่มีค่าตอบแทนในการ
ปฏิบัติงานร้อยละ 27.3 หมอดินอาสาหมู่บ้านบางคนขาดความร่วมมือ ร้อยละ 14.3 ติดต่อ
ประสานงานกับเจ้าหน้าที่ได้ยาก ร้อยละ 11.6 โดยหมอดินอาสาประจำตำบลได้ให้ข้อเสนอแนะ
ในการเป็นผู้ประสานงานว่า ควรสนับสนุนค่าใช้จ่ายในการดำเนินการติดต่อประสานงานมากที่สุด
ร้อยละ 61.0 รองลงมาคือเปลี่ยนหรือกระตุ้นให้หมอดินอาสาหมู่บ้านให้มีความร่วมมือมากขึ้น
ร้อยละ 18.1 ควรใช้เวลาสำรวจข้อมูลมากขึ้นร้อยละ 9.1

ตารางที่ 4.13 ปัญหาและข้อเสนอแนะของหมอดินอาสาประจำตำบลในการดำเนินงานพัฒนาที่ดิน
ในการเป็นตัวแทนของกรมพัฒนาที่ดิน

กิจกรรม ดำเนินการ	ปัญหา	จำนวน (คน)	ร้อยละ	ข้อเสนอแนะ	จำนวน (คน)	ร้อยละ
2. การเป็น ตัวแทน ของกรม พัฒนาที่ดิน	1. ไม่ค่อยมีความมั่นใจในการ เป็นวิทยากร	27	35.1	1. ควรฝึกอบรมและศึกษาดูงาน หลักสูตรการเป็นวิทยากรเพื่อ	68	88.4
	2. ไม่ค่อยมีเวลาเพราะทำหน้าที่ ที่หลากหลายอย่าง	18	23.4	ให้เกิดความมั่นใจต่อหมอดิน อาสาเองและหน่วยงาน/องค์กร		
	3. พุดไม่เก่ง	14	18.2	ตลอดจนเกษตรกรให้เกิดการ ยอมรับ		
	4. ขาดความสนใจจากหน่วย งาน/องค์กรและเกษตรกร	8	10.3	2. ประชาสัมพันธ์ให้ทราบกันมาก ขึ้น	9	11.7

จากตารางที่ 4.13 หมอดินอาสาประจำตำบลมีปัญหาในการเป็นตัวแทนของกรมพัฒนา
ที่ดิน ในเรื่อง ไม่ค่อยมั่นใจในการเป็นวิทยากรมากที่สุดร้อยละ 35.1 รองลงมาคือไม่ค่อยมีเวลา
เพราะทำหน้าที่ที่หลากหลาย ร้อยละ 23.4 พุดไม่เก่งร้อยละ 18.1 และขาดความสนใจจากหน่วยงาน/
องค์กร เกษตรกรและผู้สนใจร้อยละ 10.3 และมีข้อเสนอแนะว่า ควรฝึกอบรมและศึกษาดูงานอย่าง
เข้มข้นเพื่อให้เกิดความมั่นใจต่อหมอดินอาสาหน่วยงาน/องค์กร เกษตรกร ร้อยละ 88.4
ควรประชาสัมพันธ์งานพัฒนาที่ดินให้มากขึ้น ร้อยละ 11.7

ตารางที่ 4.14 ปัญหาและข้อเสนอแนะของหมอดินอาสาประจำตำบลในการดำเนินงานพัฒนาที่ดิน
ในการปฏิบัติงานตามกิจกรรมต่างๆ ของกรมพัฒนาที่ดิน

กิจกรรม ดำเนินการ	ปัญหา	จำนวน (คน)	ร้อยละ	ข้อเสนอแนะ	จำนวน (คน)	ร้อยละ
3.การปฏิบัติ	1.การใช้ปุ๋ยพืชสด					
งานตาม	- ได้รับเมล็ดพันธุ์น้อย	38	49.4	1.สนับสนุนเมล็ดพันธุ์ให้มากขึ้น	38	49.4
กิจกรรม	- แจกจ่ายเมล็ดพันธุ์ล่าช้า	23	29.9	2.ควรแจกจ่ายเมล็ดพันธุ์ให้เร็วขึ้น	23	29.9
ต่างๆ ของ	2.การทำและการใช้ปุ๋ยหมัก					
กรมพัฒนา	- เกษตรกรไม่ค่อยให้	20	26.0	1.สาธิตการทำและการใช้ประโยชน์ให้มากขึ้น	33	42.9
ที่ดิน	ความสนใจ					
	3.การทำและการใช้ปุ๋ยอินทรีย์น้ำ					
	- ขาดการสนับสนุนจาก	13	16.9	1.ควรมีการสนับสนุนปัจจัยการผลิตบางอย่างในราชที่มีฐานะยากจน	24	31.2
	น้ำศาล					
	4.การปรับปรุงดินกรด					
	- ได้รับการสนับสนุนน้อย	56	68.9	1.ควรสนับสนุนให้มากขึ้นเพราะเกษตรกรมีความต้องการมาก	56	72.8
	- น้ำหนักมากนำไปใช้ไม่สะดวก	12	15.6	2.ควรบรรจุกระสอบให้เล็กลงเพื่อสะดวกต่อการใช้	12	15.6
	5.หญ้าแฝก					
	- เกษตรกรให้ความสนใจน้อยและขาดการยอมรับ	28	36.4	1.ควรจัดทำแปลงสาธิตการใช้ประโยชน์และความสำคัญของหญ้าแฝก	46	59.7
	6.การวิเคราะห์ดิน					
	- วิธีการวิเคราะห์ยุ่งยากและนาน	32	41.6	1.ควรอบรมเข้มเกี่ยวกับการวิเคราะห์ดินตั้งแต่การเก็บตัวอย่างดิน การวิเคราะห์ดินจนถึงการให้คำแนะนำหลังการตรวจวิเคราะห์	39	50.7
	- ไม่ค่อยมีความมั่นใจในการให้คำแนะนำหลังการตรวจวิเคราะห์	22	28.6			

ตารางที่ 4.14 (ต่อ)

กิจกรรม ดำเนินการ	ปัญหา	จำนวน (คน)	ร้อยละ	ข้อเสนอแนะ	จำนวน (คน)	ร้อยละ
7.การพัฒนาแหล่งน้ำเพื่อ						
การเกษตร						
	- งบประมาณน้อยไม่ทั่วถึง	6	7.8	1.ควรจัดสรรงบประมาณให้มาก และทั่วถึง	21	27.2
	- เงื่อนไข(เอกสารสิทธิ์)ไม่ อำนวยความสะดวกความต้องการ	26	33.8	2.ควรพัฒนาในที่ที่มีเอกสารสิทธิ์ ใดก็ได้	42	54.6
	- ใช้เวลานานหลังจากขอ รับการสนับสนุน	23	29.9			
	- พื้นที่ไม่เหมาะสม	16	20.8			

จากตารางที่ 4.14 หมอหินอาสาประจำตำบลมีปัญหาและข้อเสนอแนะต่อการมีส่วนร่วมในการดำเนินงานพัฒนาที่ดินในการปฏิบัติงานต่าง ๆ ของกรมพัฒนาที่ดิน คือ

ปัญหาในการปฏิบัติงานตามกิจกรรมต่าง ๆ ของกรมพัฒนาที่ดิน ได้แก่ การใช้ปุ๋ยพืชสด มีปัญหาคือได้รับเมล็ดพันธุ์น้อย มากที่สุดร้อยละ 49.3 รองลงมาคือการแจกจ่ายเมล็ดพันธุ์ล่าช้า ร้อยละ 29.9 การทำและการใช้ปุ๋ยหมักมีปัญหาคือ เกษตรกรไม่ค่อยให้ความสนใจร้อยละ 26.0 การทำและการใช้ปุ๋ยอินทรีย์น้ำมีปัญหาคือ ขาดการสนับสนุนกากน้ำตาลร้อยละ 16.9 การปรับปรุงดินกรด (โดโลไมท์) ได้รับสนับสนุนน้อย ร้อยละ 68.9 น้ำหนักต่อถุงมากร้อยละ 15.5 หญ้าแฝก ปัญหาคือเกษตรกรให้ความสนใจน้อยและขาดการยอมรับมากที่สุดร้อยละ 36.4 การวิเคราะห์ดิน มีปัญหาคือวิธีวิเคราะห์ยุ่งยากและนาน มากที่สุดร้อยละ 33.8 ไม่ค่อยมั่นใจในการให้คำแนะนำ หลังการตรวจวิเคราะห์ดินร้อยละ 28.6 น้ำยาวิเคราะห์ดินไม่เพียงพอร้อยละ 15.6 และเกษตรกร เก็บตัวอย่างดินไม่ค่อยเป็นร้อยละ 9.1 การพัฒนาแหล่งน้ำเพื่อการเกษตร มีปัญหาคือ งบประมาณไม่ทั่วถึง มากที่สุดร้อยละ 7.8 รองลงมาคือเงื่อนไข (เอกสารสิทธิ์) ไม่อำนวยความสะดวกความต้องการร้อยละ 33.8 ใช้ระยะเวลาหลังจากขอรับการสนับสนุนร้อยละ 29.9 พื้นที่ไม่เหมาะสมร้อยละ 20.8

การปฏิบัติงานตามกิจกรรมต่าง ๆ ของกรมพัฒนาที่ดิน ได้แก่ การใช้ปุ๋ยพืชสด มีข้อเสนอแนะคือควรสนับสนุนเมล็ดพันธุ์ให้มากขึ้นมากที่สุดร้อยละ 49.4 รองลงมาควรแจกจ่ายเมล็ดพันธุ์ให้เร็วขึ้นร้อยละ 29.9 การทำและการใช้ปุ๋ยหมัก ควรสาธิตการทำและการใช้ให้มากขึ้นร้อยละ 42.9 การทำและการใช้ปุ๋ยอินทรีย์น้ำ ควรมีการสนับสนุนปัจจัยการผลิตให้กับเกษตรกรที่มีฐานะยากจนบางรายร้อยละ 31.2 การปรับปรุงดินกรด (โดโลไมท์) เสนอแนะให้เพิ่มจำนวนให้มากขึ้น

มากที่สุดร้อยละ 72.8 รองลงมาคือควรบรรจุกระสอบให้มีขนาดเล็กและเบาลงร้อยละ 15.6
หญ้าแฝก เสนอแนะให้จัดทำแปลงสาธิตและการใช้ประโยชน์มากที่สุดร้อยละ 59.7 การวิเคราะห์
ดิน เสนอแนะให้มีการอบรมแบบเข้มข้นตั้งแต่การเก็บตัวอย่างดิน การวิเคราะห์ดินจนถึงการให้
คำแนะนำหลังการตรวจวิเคราะห์มากที่สุดร้อยละ 50.7 การพัฒนาแหล่งน้ำเพื่อการเกษตร เสนอ
แนะว่า ควรจัดสรรงบประมาณให้มากขึ้นร้อยละ 27.2 และควรพัฒนาในพื้นที่ที่มีเอกสารสิทธิ์อะไร
ก็ได้มากที่สุดร้อยละ 54.6

ตอนที่ 6 การทดสอบสมมุติฐาน

ตารางที่ 4.15 ความสัมพันธ์ระหว่างปัจจัยพื้นฐานส่วนบุคคล ปัจจัยทางสังคมและปัจจัยทางเศรษฐกิจ (ตัวแปรอิสระ) และการมีส่วนร่วมในการดำเนินงานพัฒนาที่ดินของหมอดินอาสาประจำตำบลตามบทบาทหน้าที่ ได้แก่การเป็นผู้ประสานงาน การเป็นตัวแทนของกรมพัฒนาที่ดินและการปฏิบัติงานตามกิจกรรมของกรมพัฒนาที่ดิน (ตัวแปรตาม)

ตัวแปรอิสระ	การเป็นผู้ประสานงาน ของกรมพัฒนาที่ดิน		การเป็นตัวแทนของ กรมพัฒนาที่ดิน		การปฏิบัติงานตาม กิจกรรมต่าง ๆ ของกรมฯ	
	χ^2	Sig.	χ^2	Sig.	χ^2	Sig.
ปัจจัยพื้นฐานส่วนบุคคล						
1. อายุ	36.962	.178	22.366	.840	69.625	.557
2. ระดับการศึกษา	31.691	.382	54.301*	.004	88.284	.093
3. ระดับความรู้ที่ได้รับ จากแหล่งต่าง ๆ	29.953	.468	34.726	.253	88.436	.091
4. ระดับความรู้ที่ได้รับ จากการฝึกอบรม	67.909*	.004	31.776	.820	105.843	.231
ปัจจัยทางสังคม						
1. ตำแหน่งทางสังคม	18.671	.543	22.230	.330	44.278	.626
2. การเป็นสมาชิกกลุ่ม	21.556*	.018	11.510	.319	36.721*	.047
3. ระยะเวลาที่อาศัยอยู่ใน ท้องถิ่น	50.898	.116	36.767	.617	93.727	.547
4. การได้รับการ สนับสนุนจากนโยบาย ของกรมพัฒนาที่ดิน	50.492*	.011	50.270*	.012	90.978	.065
ปัจจัยทางเศรษฐกิจ						
1. รายได้	726.639	.528	746.167	.331	1799.417	.210
2. จำนวนแรงงาน	38.746	.132	42.110	.070	75.995	.351
3. พื้นที่ทำการเกษตร	36.896	.611	79.646**	.000	90.860	.629

* มีความสัมพันธ์อย่างมีนัยสำคัญทางสถิติที่ระดับ 0.05

** มีความสัมพันธ์อย่างมีนัยสำคัญทางสถิติที่ระดับ 0.01

จากการทดสอบสมมติฐาน พบว่า

ปัจจัยพื้นฐานส่วนบุคคลของหมอดินอาสาประจำตำบลที่มีความสัมพันธ์กับการมีส่วนร่วมในการดำเนินงานพัฒนาที่ดิน ได้แก่ ระดับการศึกษาที่มีความสัมพันธ์กับการเป็นตัวแทนของกรมฯ และระดับความรู้ที่ได้รับจากการฝึกอบรมมีความสัมพันธ์กับการเป็นผู้ประสานงาน

ปัจจัยทางสังคมของหมอดินอาสาประจำตำบลที่มีความสัมพันธ์กับการมีส่วนร่วมในการดำเนินงานพัฒนาที่ดิน ได้แก่ การเป็นสมาชิกกลุ่มมีความสัมพันธ์กับการเป็นผู้ประสานงานและการปฏิบัติงานตามกิจกรรม และการได้รับการสนับสนุนจากนโยบายของกรมพัฒนาที่ดิน มีความสัมพันธ์กับการเป็นผู้ประสานงานและการเป็นตัวแทนของกรม

ปัจจัยทางเศรษฐกิจของหมอดินอาสาประจำตำบล ที่มีความสัมพันธ์กับการมีส่วนร่วมในการดำเนินงานพัฒนาที่ดิน ได้แก่ พื้นที่ทำการเกษตรมีความสัมพันธ์กับการเป็นตัวแทนของกรม

ตารางที่ 4.16 ปัจจัยที่มีความสัมพันธ์กับการมีส่วนร่วมของหมอดินอาสาประจำตำบล
ในการดำเนินงานพัฒนาที่ดิน

ตัวแปรอิสระ	การมีส่วนร่วมในการดำเนินงานพัฒนาที่ดิน	
	χ^2	Sig.
ปัจจัยพื้นฐานส่วนบุคคล		
1. อายุ	17.059	.147
2. ระดับการศึกษา	15.706	.205
3. ระดับความรู้ที่ได้รับจากแหล่งต่าง ๆ	19.784	.071
4. ระดับความรู้ที่ได้รับจากการฝึกอบรม	25.696	.058
ปัจจัยทางสังคม		
1. ตำแหน่งทางสังคม	08.659	.372
2. การเป็นสมาชิกกลุ่ม	10.386*	.034
3. ระยะเวลาที่อาศัยอยู่ในท้องถิ่น	17.112	.985
4. การได้รับการสนับสนุนจากนโยบายของ กรมพัฒนาที่ดิน	36.401**	.000
ปัจจัยทางเศรษฐกิจ		
1. รายได้	301.734	.335
2. จำนวนแรงงาน	16.626	.164
3. พื้นที่ทำการเกษตร	27.404*	.037

* มีความสัมพันธ์อย่างมีนัยสำคัญทางสถิติที่ระดับ 0.05

** มีความสัมพันธ์อย่างมีนัยสำคัญทางสถิติที่ระดับ 0.01

จากตารางที่ 4.16 แสดงว่าในภาพรวม ปัจจัยที่มีความสัมพันธ์กับการมีส่วนร่วมของหมอดินอาสาประจำตำบลในการดำเนินงานพัฒนาที่ดินได้แก่ การเป็นสมาชิกกลุ่ม การได้รับการสนับสนุนจากนโยบายของกรมพัฒนาที่ดิน และพื้นที่ทำการเกษตร

บทที่ 5

สรุปการวิจัย อภิปรายผล และข้อเสนอแนะ

1. สรุปการวิจัย

ตามนโยบายของกรมพัฒนาที่ดิน สถานีพัฒนาที่ดินแพร่ ได้ดำเนินการสร้างอาสาสมัครด้านการพัฒนาที่ดินจากประชาชนหรือเกษตรกรเป็นหมอดินอาสาเข้ามามีส่วนร่วมในการดำเนินงานตามพื้นที่ทุกตำบลในจังหวัดแพร่ โดยมีการฝึกอบรมและให้ความรู้และปฏิบัติแล้วมีการกำหนดบทบาทหน้าที่ให้เป็นผู้ประสานงาน เป็นผู้แนะนำความรู้แก่เกษตรกร หน่วยงาน/องค์กรและผู้สนใจ เป็นผู้แจ้งข่าวสาร รวมทั้งเป็นผู้ปฏิบัติงานตามกิจกรรมต่างๆของกรมพัฒนาที่ดินและกำหนดผลตอบแทนที่จะได้รับจากการดำเนินงานมาตั้งแต่ปี พ.ศ. 2538 ดังนั้นผู้วิจัยจึงสนใจที่จะศึกษาการมีส่วนร่วมของหมอดินอาสาในระดับตำบลในการดำเนินงานพัฒนาที่ดินในพื้นที่จังหวัดแพร่ เพื่อนำผลการวิจัยมาเป็นแนวทางในการดำเนินงานพัฒนาที่ดินต่อไป

1.1 วัตถุประสงค์ของการวิจัย

เพื่อศึกษาข้อมูลพื้นฐานส่วนบุคคล สภาพทางสังคมและเศรษฐกิจของหมอดินอาสาประจำตำบล เพื่อศึกษาระดับการมีส่วนร่วมในการดำเนินงานพัฒนาที่ดินรวมทั้งปัจจัยที่เกี่ยวข้องกับการมีส่วนร่วมในการดำเนินงานพัฒนาที่ดินและเพื่อให้ทราบถึงปัญหาและข้อเสนอแนะในการดำเนินงานพัฒนาที่ดินของหมอดินอาสาประจำตำบลในจังหวัดแพร่

1.2 วิธีดำเนินการวิจัย

ประชากรในการวิจัยเป็นหมอดินอาสาประจำตำบลในจังหวัดแพร่ทั้งหมดจำนวน 77 ราย เก็บรวบรวมข้อมูลโดยใช้แบบสัมภาษณ์ ซึ่งสร้างจากกรอบแนวคิดการวิจัย (Conceptual Framework) แล้วนำไปทดสอบกับหมอดินอาสาประจำหมู่บ้านในจังหวัดแพร่ จำนวน 20 คน เพื่อทดสอบความเชื่อมั่น (Reliability) ด้วยวิธีการวัดความสอดคล้องภายใน (Internal Consistency Method) โดยเลือกวิธีครอนบาค-อัลฟา (Cronbach's alpha) และปรับปรุงแก้ไขให้เหมาะสม แล้วนำไปใช้สัมภาษณ์ หมอดินอาสาประจำตำบลวิเคราะห์ข้อมูลโดยใช้เครื่องมือคอมพิวเตอร์โปรแกรมสำเร็จรูป SPSS for windows (Statistical Package for the Social Science) โดยการแจกแจงความถี่ (Frequency) ค่าร้อยละ (Percentage) ค่าเฉลี่ย (Arithmetic mean) และการวิเคราะห์ความสัมพันธ์ระหว่างตัวแปรโดยใช้ Chi-Square

1.3 สรุปผลการวิจัย

1.3.1 ข้อมูลพื้นฐานส่วนบุคคล สภาพทางสังคม และเศรษฐกิจ ของหมอดินอาสาประจำตำบล

หมอดินอาสาประจำตำบล มีอายุเฉลี่ย 51.45 ปี จบชั้นประถมศึกษาปีที่ 4 ร้อยละ 37.7 ได้รับความรู้เพิ่มพูนจากแหล่งความรู้ ในระดับปานกลาง ค่าเฉลี่ย 2.85 ได้รับความรู้จากการฝึกอบรมในระดับปานกลางค่าเฉลี่ย 3.28 มีตำแหน่งทางสังคม ร้อยละ 66.2 เป็นสมาชิกกลุ่ม ร้อยละ 89.6 ระยะเวลาที่อาศัยอยู่ในท้องถิ่นเฉลี่ย 45.09 ปี การได้รับการสนับสนุนจากนโยบายของกรมพัฒนาที่ดินมีคะแนนอยู่ในระดับปานกลาง สำหรับรายได้ในปี พ.ศ. 2546 จากภาคเกษตรกรรมเฉลี่ย 60,308 บาท รายได้นอกจากภาคเกษตรกรรมเฉลี่ย 48,329 บาท และรายได้รวมทั้งหมดเฉลี่ย 10,864 บาท ในด้านจำนวนแรงงานที่ใช้ทำการเกษตรเฉลี่ยครอบครัวละ 2.25 คน และขนาดพื้นที่ทำการเกษตรเฉลี่ย 12.69 ไร่

1.3.2 การมีส่วนร่วมของหมอดินอาสาประจำตำบลในการดำเนินงานพัฒนาที่ดิน

การมีส่วนร่วมของหมอดินอาสาประจำตำบลในการดำเนินการพัฒนาที่ดิน มีส่วนร่วมในการปฏิบัติงานตามกิจกรรมต่าง ๆ ของกรมพัฒนาที่ดินในระดับ ปานกลาง ค่าเฉลี่ย 3.39 มีส่วนร่วมในการดำเนินงานพัฒนาที่ดินในด้านการเป็นผู้ประสานงานในระดับปานกลาง และการมีส่วนร่วมในการดำเนินงานพัฒนาที่ดินในด้านการเป็นตัวแทนของกรมพัฒนาที่ดินในระดับน้อย

1.3.3 ปัญหาและข้อเสนอแนะของหมอดินอาสาประจำตำบลในการดำเนินงานพัฒนาที่ดิน

1) ปัญหาในการดำเนินงานพัฒนาที่ดิน

(1) ปัญหาในด้านการเป็นผู้ประสานงานพบว่า สถานีพัฒนาที่ดินอยู่ไกลจากที่อยู่อาศัย ร้อยละ 33.8 ค่าตอบแทนในการปฏิบัติงานมีน้อย ร้อยละ 27.3 หมอดินประจำหมู่บ้านบางคนขาดความร่วมมือ ร้อยละ 14.3 ติดต่อประสานงานกับเจ้าหน้าที่ไม่สะดวก ร้อยละ 11.6

(2) ปัญหาในด้านการเป็นตัวแทนของกรมพัฒนาที่ดินพบว่า หมอดินอาสาประจำตำบลไม่ค่อยมั่นใจในการเป็นวิทยากร ร้อยละ 35.1 ไม่ค่อยมีเวลาเพราะทำหน้าที่หลายอย่าง ร้อยละ 23.4 พุดไม่เก่ง ร้อยละ 18.2 ขาดความสนใจจากหน่วยงาน/องค์กรและเกษตรกร ร้อยละ 10.4

(3) ปัญหาด้านการปฏิบัติงานตามกิจกรรมของกรมพัฒนาที่ดินได้แก่ กิจกรรมการใช้ปุ๋ยพืชสด ปัญหาที่พบ คือ ได้รับเมล็ดพันธุ์น้อยไม่เพียงพอต่อความต้องการ ร้อยละ 49.4 และแจกจ่ายเมล็ดพันธุ์ล่าช้า ร้อยละ 29.9 กิจกรรมการทำและการใช้ปุ๋ยหมัก มีปัญหาเกี่ยวกับ

เกษตรกรไม่ค่อยให้ความสนใจร้อยละ 26.0 กิจกรรมการทำและการใช้ปุ๋ยอินทรีย์น้ำมีปัญหาคือ ขาดการสนับสนุนจากน้ำตาร้อยละ 16.9 กิจกรรมการปรับปรุงพื้นที่ดินกรดพบปัญหา คือ ด้ รับการสนับสนุนน้อยไม่ถึงและเพียงพอต่อความต้องการ ร้อยละ 68.9 น้ำหนักต่อถุงมากเกินไปใช้ ไม่สะดวกร้อยละ 15.6 กิจกรรมการปลูกหญ้าแฝก พบปัญหาคือ เกษตรกรให้ความสนใจน้อยและ ขาดการยอมรับร้อยละ 36.4 กิจกรรมการวิเคราะห์ดิน พบปัญหา คือ วิธีการวิเคราะห์ยุ่งยากและใช้ เวลานานร้อยละ 41.6 ไม่ค่อยมั่นใจในการให้คำแนะนำหลังจากการวิเคราะห์ดินร้อยละ 28.6 ส่วน กิจกรรมการพัฒนาแหล่งน้ำเพื่อการเกษตรนั้นปัญหาคือ ด้รับจัดสรรงบประมาณน้อย ร้อยละ 7.8 เื่อนใจ (เอกสารสิทธิ์) ไม่อำนวยความสะดวกความต้องการ ร้อยละ 33.8 ใช้เวลานานหลังจากขอรับการ สนับสนุนร้อยละ 20.8 และพื้นที่ไม่เหมาะสม 7.8

2) ข้อเสนอแนะในการดำเนินงานพัฒนาที่ดิน

(1) ข้อเสนอแนะในด้านการเป็นผู้ประสานงาน พบว่า เห็นควรให้ สนับสนุนค่าใช้จ่ายในการดำเนินการติดต่อประสานงานร้อยละ 61.0 เปลี่ยนหรือกระตุ้นหมอดิน อาสาประจำหมู่บ้านให้มีความร่วมมือมากขึ้นร้อยละ 14.3 และควรใช้เวลาในการประสานงานและ สํารวจข้อมูลให้มากขึ้นร้อยละ 9.1

(2) ข้อเสนอแนะใน ด้านการเป็นตัวแทนของกรมพัฒนาที่ดิน พบว่า ควรมีการฝึกอบรมและศึกษาดูงานหลักสูตรการเป็นวิทยากรอย่างเพื่อให้เกิดความมั่นใจต่อหมอดิน เองและหน่วยงาน/องค์กรตลอดจนเกษตรกรให้เกิดการยอมรับร้อยละ 88.4 ควรประชาสัมพันธ์งาน พัฒนาที่ดินให้มากขึ้นร้อยละ 11.7

(3) ข้อเสนอแนะด้านการปฏิบัติงานตามกิจกรรมของกรมพัฒนาที่ดิน ด้แก่ กิจกรรมการใช้ปุ๋ยสด พบว่า ส่วนใหญ่ต้องการให้สนับสนุนเมล็ดพันธุ์ให้เพียงพอต่อความ ด้ต้องการร้อยละ 49.4 และควรแจกจ่ายเมล็ดพันธุ์ให้เร็วขึ้นร้อยละ 29.9 กิจกรรมการทำและการใช้ ปุ๋ยหมัก ควรสาธิตการทำและการใช้ในพื้นที่ให้มากขึ้นร้อยละ 42.9 กิจกรรมการทำและใช้ปุ๋ย อินทรีย์น้ำ ควรให้มีการสนับสนุนปัจจัยบางอย่างสำหรับเกษตรกรที่มีฐานะยากจนร้อยละ 31.2 กิจกรรมการปรับปรุงพื้นที่ดินกรด (ปูน โด โด ไมท์) มีข้อเสนอแนะให้เพิ่มจำนวนที่สนับสนุนให้ มากขึ้นเพราะเกษตรกรมีความต้องการมากร้อยละ 72.8 ควรบรรจุกระสอบให้เล็กลงเพื่อสะดวกต่อ การนำไปใช้ ร้อยละ 15.6 กิจกรรมหญ้าแฝก เสนอแนะให้จัดทำแปลงสาธิตและความสำคัญของ หญ้าแฝกร้อยละ 59.7 กิจกรรมการวิเคราะห์ดิน มีข้อเสนอแนะให้มีการอบรมหลักสูตรการเป็น วิทยากรและศึกษาดูงานแบบเข้มขึ้นร้อยละ 50.7 ส่วนกิจกรรมการพัฒนาแหล่ง เพื่อการเกษตร ควรจัดสรรงบประมาณให้มากขึ้นร้อยละ 27.2 ควรพัฒนาในพื้นที่ที่มีเอกสารสิทธิ์ได้ก็ด้ร้อยละ 54.6

1.3.4 ผลการทดสอบสมมติฐาน

สมมติฐานการวิจัย ปัจจัยพื้นฐานส่วนบุคคล ปัจจัยทางสังคม และปัจจัยทางเศรษฐกิจของหมอดินอาสาประจำตำบล มีความสัมพันธ์กับการมีส่วนร่วมในการดำเนินงานพัฒนาที่ดิน เป็นดังนี้

ปัจจัยพื้นฐานส่วนบุคคลของหมอดินอาสาประจำตำบลที่มีความสัมพันธ์กับการมีส่วนร่วมในการดำเนินงานพัฒนาที่ดิน ได้แก่ ระดับการศึกษาที่มีความสัมพันธ์กับการเป็นตัวแทนของกรมฯ และระดับความรู้ที่ได้รับจากการฝึกอบรมมีความสัมพันธ์กับการเป็นผู้ประสานงาน

ปัจจัยทางสังคมของหมอดินอาสาประจำตำบลที่มีความสัมพันธ์กับการมีส่วนร่วมในการดำเนินงานพัฒนาที่ดิน ได้แก่ การเป็นสมาชิกกลุ่มมีความสัมพันธ์กับการเป็นผู้ประสานงานและการปฏิบัติงานตามกิจกรรม และการได้รับการสนับสนุนจากนโยบายของกรมพัฒนาที่ดิน มีความสัมพันธ์กับการเป็นผู้ประสานงานและการเป็นตัวแทนของกรม

ปัจจัยทางเศรษฐกิจของหมอดินอาสาประจำตำบล ที่มีความสัมพันธ์กับการมีส่วนร่วมในการดำเนินงานพัฒนาที่ดิน ได้แก่ พื้นที่ทำการเกษตรมีความสัมพันธ์กับการเป็นตัวแทนของกรม

2. อภิปรายผล

2.1 ปัจจัยพื้นฐานส่วนบุคคลของหมอดินอาสาประจำตำบล จากผลการศึกษาพบว่า ระดับการศึกษา เป็นปัจจัยที่มีความสัมพันธ์ต่อการมีส่วนร่วม ในการดำเนินงานพัฒนาที่ดินในด้านการเป็นตัวแทนของกรมพัฒนาที่ดิน ซึ่งสอดคล้องกับผลการศึกษาของ Kaufman and uphuff (1949: 528) Kanchanachitra (1976: 42) พบว่า การศึกษาเป็นปัจจัยหนึ่งที่มีความสัมพันธ์กับการมีส่วนร่วมของประชาชน ในขณะที่ บั้วพันธ์ พรรคทิง และคณะ (2532: 86-87) ได้ศึกษาถึงปัจจัยที่มีผลต่อการเข้าร่วมในกระบวนการพัฒนาของชาวบ้าน ผลการวิจัยพบว่า ระดับการศึกษามีความสัมพันธ์กับระดับการมีส่วนร่วมในกระบวนการพัฒนา

สำหรับความรู้ที่ได้รับจากการฝึกอบรม จากผลการศึกษาพบว่า เป็นปัจจัยหนึ่งที่มีความสัมพันธ์ต่อการมีส่วนร่วมในการดำเนินงานพัฒนาที่ดิน ซึ่งสอดคล้องกับผลการศึกษาของ จินตามณี แสงกาญจนวนิช (2538: 129-139) ได้ศึกษาถึงปัจจัยบางประการที่มีผลต่อการมีส่วนร่วมในกิจกรรมกลุ่ม ของสมาชิกกลุ่มแม่บ้านเกษตรกร พบว่า ปัจจัยที่มีผลต่อการมีส่วนร่วม คือ ความรู้เกี่ยวกับการดำเนินงาน การจัดการฝึกอบรมด้านเลหกิจ การแนะนำด้านการเกษตร การสาริตด้านการเกษตร และการจัดฝึกอบรมด้านการเกษตร สอดคล้องกับการศึกษาของ ผดุงศักดิ์ ขุนเจริญ (2545: 113) ได้ศึกษาเรื่องปัจจัยที่มีผลต่อการมีส่วนร่วมของเกษตรกรในโครงการกองทุน

หมู่บ้านและชุมชนเมืองในจังหวัดกระบี่ พบว่า ปัจจัยทางด้านสังคมที่มีผลต่อการมีส่วนร่วมในโครงการกองทุนหมู่บ้านชุมชนเมืองทุกขั้นตอน ได้แก่การได้รับความรู้ข้อมูลข่าวสารเกี่ยวกับกองทุนจากแหล่งความรู้ต่างๆ

สำหรับ อายุและความรู้ที่ได้รับการเพิ่มพูนจากแหล่งต่าง ๆ ไม่มีความสัมพันธ์กับการมีส่วนร่วมของหมอดินอาสาประจำตำบล ในการดำเนินงานพัฒนาที่ดิน

2.2 ปัจจัยทางสังคมของหมอดินอาสาประจำตำบล พบว่า การเป็นสมาชิกกลุ่ม มีความสัมพันธ์กับการมีส่วนร่วมในการดำเนินงานพัฒนาที่ดิน ซึ่งสอดคล้องกับการศึกษาของ กรณิศ เชื้อศิริถาวร (2544: 83) ได้ศึกษา ถึงปัจจัยที่มีผลต่อการมีส่วนร่วมในกิจกรรมกลุ่มของสมาชิกแม่บ้านเกษตรกร พบว่า ปัจจัยพื้นฐานส่วนบุคคลที่มีผลต่อการมีส่วนร่วม คือ ระดับการศึกษา ขณะที่ อนุภรณ์ สุวรรณสทิศกร (2529: 60-62) ได้ศึกษา เรื่องการมีส่วนร่วมของคณะกรรมการสภาตำบลต่อโครงการ กสช. ปี 2528 อำเภอชนบทจังหวัดขอนแก่น พบว่า ปัจจัยที่เกี่ยวข้องกับการมีส่วนร่วมกับการมีส่วนร่วมในโครงการ กสช. ได้แก่ การเป็นกรรมการกลุ่มทางสังคม

สำหรับการได้รับการสนับสนุนจากนโยบายของกรมพัฒนาที่ดิน พบว่า มีความสัมพันธ์กับการมีส่วนร่วมในการดำเนินงานพัฒนาที่ดิน ซึ่งสอดคล้องกับ Reeder (1971) ที่อธิบายว่า เหตุผลในการกระทำสิ่งใดสิ่งหนึ่งของบุคคลนั้น ขึ้นอยู่กับปัจจัยหลายประการ สิ่งหนึ่งนั้น คือ การสนับสนุนสอดคล้องกับการศึกษาของ ปราโมทย์ ยอดแก้ว (2455: 70) ได้ศึกษาเรื่องการมีส่วนร่วมของเกษตรกรในโครงการฟื้นฟูสภาพแวดล้อมที่เสื่อมโทรมในเขตปฏิรูปที่ดินจังหวัดมุกดาหาร พบว่าปัจจัยที่มีผลต่อการมีส่วนร่วมของเกษตรกรในโครงการในเชิงบวกได้แก่ การได้รับการสนับสนุนภายใต้โครงการฟื้นฟูสภาพแวดล้อมที่เสื่อมโทรมในเขตปฏิรูปที่ดิน

สำหรับ ตำแหน่งทางสังคม และระยะเวลา ที่อาศัยอยู่ในท้องถิ่น ไม่มีความสัมพันธ์กับการมีส่วนร่วมของหมอดินอาสาประจำตำบลในการดำเนินงานพัฒนาที่ดิน

2.3 ปัจจัยทางเศรษฐกิจของหมอดินอาสาประจำตำบล พบว่า รายได้ เป็นปัจจัยที่มีความสัมพันธ์กับการมีส่วนร่วมในการดำเนินงานพัฒนาที่ดิน ซึ่งสอดคล้องกับ Cohen and uphuff (1977: 17-19) ได้อธิบายว่า ยังมีปัจจัยที่มีอิทธิพลที่ทำให้ประชาชนเข้าไปมีส่วนร่วมในการพัฒนาทั้งหลายปัจจัยหนึ่งนั้น ได้แก่ รายได้และทรัพย์สิน ในขณะที่ สโรชรัตน์ ศิริรัตน์ (2531: 73-74) ได้ศึกษาเรื่องปัจจัยที่มีส่วนเกี่ยวข้องกับการมีส่วนร่วมของหัวหน้าครอบครัวในกิจกรรมกองทุนหมู่บ้าน บ้านจันหาร ตำบลจันหารอำเภอเมืองร้อยเอ็ด พบว่า ฐานะทางเศรษฐกิจมีความสัมพันธ์การมีส่วนร่วมในกิจกรรมกองทุนหมู่บ้าน

สำหรับ พื้นที่ทำการเกษตร ผลการศึกษา พบว่า เป็นปัจจัยที่มีความสัมพันธ์กับการมีส่วนร่วมในการพัฒนาที่ดิน ซึ่งสอดคล้องกับ นงกาญจน์ บุรณรัศย์ (2531: 91) ได้ศึกษา เรื่อง

คุณภาพชีวิตและการมีส่วนร่วมในการปฏิบัติของชาวกระเหรี่ยง ในจังหวัดกาญจนบุรีและราชบุรี ภายใต้โครงการของกรมประชาสัมพันธ์ พบว่า จำนวนที่ดินทำกิน มีความสัมพันธ์ทางบวกกับการมีส่วนร่วมในการปฏิบัติของชาวกระเหรี่ยง ซึ่งตรงกับการอธิบายของ Cohen and Uphuff (1977: 17-19) ที่พบว่า ปัจจัยที่มีอิทธิพลที่ทำให้ประชาชนเข้าไปมีส่วนร่วมในการพัฒนาทั้งหลาย ปัจจัยหนึ่ง คือ พื้นที่ดินถือครอง

3. ข้อเสนอแนะ

3.1 ข้อเสนอแนะในการนำผลการวิจัยไปใช้

จากผลการศึกษาการมีส่วนร่วมของหมอดินอาสาประจำตำบล ในการดำเนินงานพัฒนาที่ดิน ผลการวิเคราะห์จากประชากรคือหมอดินอาสาจำนวน 77 คน ในจังหวัดแพร่ รวมทั้งประสบการณ์ของผู้วิจัยเอง ซึ่งเป็นเจ้าหน้าที่ของกรมพัฒนาที่ดินที่ทำงานอยู่ในพื้นที่ร่วมกับหมอดินอาสาในระดับต่าง ๆ จึงขอเสนอแนะดังนี้

3.1.1 จากผลการศึกษาปัจจัยส่วนบุคคลพบว่า การได้รับความรู้เพิ่มพูนเกี่ยวกับการพัฒนาที่ดินจากรายการวิทยุโทรทัศน์ รายการวิทยุกระจายเสียง หอกระจายข่าวอยู่ในระดับน้อย ขอเสนอแนะว่า ควรประชาสัมพันธ์ให้หมอดินอาสาทราบถึงรายละเอียดช่องทางในการประชาสัมพันธ์งานของกรมพัฒนาที่ดินให้มากขึ้น และควรนำเสนอข่าวสารงานพัฒนาที่ดินทางวิทยุโทรทัศน์ของท้องถิ่น รายการวิทยุกระจายเสียง ในจังหวัด รวมทั้งการให้ความรู้ทางหอกระจายข่าว ซึ่งเป็นสิ่งที่ใกล้ชิดกับหมอดินอาสา น่าจะเป็นอีกช่องทางหนึ่งที่จะทำให้หมอดินอาสาได้รับเพิ่มพูนความรู้มากขึ้น สำหรับระดับความรู้ที่ได้รับจากการฝึกอบรมนั้น อยู่ในระดับปานกลาง ควรจะเพิ่มระดับให้สูงกว่านี้ โดยเสนอแนะให้ปรับปรุงหลักสูตรให้เหมาะสมกับหมอดินอาสา ทั้งทางด้านวิชาการและการปฏิบัติ โดยเน้นในเรื่องการนำไปใช้ประโยชน์ให้มาก เป็นสิ่งที่หมอดินอาสาจะทำได้และเป็นสิ่งที่ใกล้ชิดตัวหมอดินอาสา

3.1.2 จากผลการศึกษาปัจจัยทางสังคมของหมอดินอาสาประจำตำบล ในส่วนของการสนับสนุนจากนโยบายของกรมพัฒนาที่ดิน ควรจะสนับสนุนให้มากขึ้น เพื่อเป็นสิ่งจูงใจและเป็นคำตอบแทนในการดำเนินงานแก่หมอดินอาสา ควรกระจายการสนับสนุนให้ทั่วถึง และปรับปรุงวิธีการและเงื่อนไขบางกิจกรรมให้มีความสอดคล้องและเหมาะสมตามลักษณะพื้นที่และความต้องการ เช่น การพัฒนาแหล่งน้ำเพื่อการเกษตร เมล็ดพันธุ์พืช ปุ๋ยสด การปรับปรุงดินกรด (ปูนโดโลไมท์) ที่ทางกรมพัฒนาที่ดินมีการสนับสนุนอยู่ในระดับน้อยมาก

3.1.3 จากผลการศึกษาปัจจัยทางเศรษฐกิจของหมอดินอาสาประจำตำบล ในส่วนของพื้นที่ทำการเกษตร พบว่า ส่วนใหญ่มีพื้นที่อยู่ระหว่าง 1 – 10 ไร่ ถือว่ามีพื้นที่ค่อนข้างน้อย เพราะพื้นที่ทำการเกษตรนั้น เกี่ยวข้องกับการดำเนินงานพัฒนาที่ดินในการจัดทำแปลงสาธิต แปลงส่งเสริม และกิจกรรมเกือบทุกอย่างของกรมพัฒนาที่ดิน ในการคัดเลือกหมอดินอาสาประจำตำบลแทนตำแหน่งที่ว่าง ควรพิจารณาถึงพื้นที่ทำการเกษตรเป็นเงื่อนไขในการคัดเลือกที่สำคัญอีกข้อหนึ่งด้วย

3.1.4 จากผลการศึกษาการมีส่วนร่วมของหมอดินอาสาประจำตำบลในการดำเนินงานพัฒนาที่ดินพบว่า ด้านการเป็นผู้ประสานงานในการติดต่อกับหมอดินอาสาประจำหมู่บ้านอยู่ในระดับน้อย มีข้อเสนอแนะว่าควรจะสนับสนุนปัจจัยการผลิต ค่าตอบแทน ค่าใช้จ่ายหรือสิ่งจูงใจที่หมอดินอาสาประจำตำบลต้องการให้มากขึ้น ด้านการเป็นตัวแทนของกรมพัฒนาที่ดินเป็นวิทยากรอบรมหมอดินอาสาประจำหมู่บ้าน อยู่ในระดับน้อยมาก อาจเป็นเพราะว่า หมอดินอาสาประจำตำบลขาดความมั่นใจตนเองในการที่จะถ่ายทอดความรู้และประสบการณ์ ผู้วิจัยเสนอแนะว่า ควรจะฝึกอบรมทั้งทางด้านวิชาการและการปฏิบัติจริงให้มีความชำนาญ และนำหมอดินอาสาประจำตำบลไปฝึกเป็นวิทยากรตามพื้นที่ต่าง ๆ กับเจ้าหน้าที่และคอยเป็นที่เลี้ยงในช่วงแรก ๆ เพื่อให้เกิดความมั่นใจในการปฏิบัติหน้าที่

3.1.5 ควรมีการประเมินผล หลังจากดำเนินงานทุกกิจกรรม เพื่อนำมาปรับปรุงแก้ไขในการดำเนินงานครั้งต่อไป

3.2 ข้อเสนอแนะสำหรับการวิจัยครั้งต่อไป

3.2.1 การวิจัยครั้งต่อไปควรมีการศึกษาปัจจัยอื่น ๆ ซึ่งอาจมีผลต่อการมีส่วนร่วมในการดำเนินงานพัฒนาที่ดิน กับหมอดินอาสาประจำตำบลและหมอดินประจำหมู่บ้าน เพื่อให้ผลการวิจัยสามารถนำไปใช้อย่างกว้างขวางมากยิ่งขึ้น

3.2.2 ควรมีการศึกษาวิจัยในเรื่อง อื่น ๆ เช่น ทักษะคติ บทบาทที่คาดหวัง ความต้องการ ฯลฯ ของหมอดินอาสาตำบลและหมอดินอาสาหมู่บ้าน ซึ่งอาจมีผลต่อการมีส่วนร่วมในการดำเนินงานพัฒนาที่ดินได้ และเพื่อเป็นแนวทางในการวางแผนการดำเนินงานให้สอดคล้องกับสถานการณ์ที่เปลี่ยนแปลงอยู่ตลอดเวลา รวมทั้งทำให้เกิดประสิทธิภาพและประสิทธิผลต่อเกษตรกรและประเทศชาติต่อไป

บรรณานุกรม

บรรณานุกรม

กรมพัฒนาที่ดิน (2540) การจัดการดินและพืชเพื่อปรับปรุงบำรุงดินอินทรีย์วัตถุต่ำ นนทบุรี คณะกรรมการกำหนดมาตรการและจัดทำเอกสารอนุรักษ์ดินและน้ำและการจัดการดิน โรงพิมพ์แคนดิมิเดีย

_____ . (2544) รายงานประจำปี 2544 กรุงเทพมหานคร กองแผนงาน กรมพัฒนาที่ดิน

_____ . (2545 ก) คู่มือการพัฒนาหมอดินอาสาปี 2545 สำหรับเจ้าหน้าที่กรมพัฒนาที่ดิน กรุงเทพมหานคร กองแผนงาน กรมพัฒนาที่ดิน

_____ . (2545 ข) “จำนวนอัตรากำลังข้าราชการและลูกจ้างประจำปี 2545” ออนไลน์ ค้นคืนวันที่ 10 พฤษภาคม 2547 จาก <http://www.ldd.go.th/aboutladd/staff/psdo1.htm>

_____ . (2546) คู่มือการพัฒนาหมอดินอาสาปี 2547 สำหรับเจ้าหน้าที่กรมพัฒนาที่ดิน กรุงเทพมหานคร กองแผนงาน กรมพัฒนาที่ดิน

_____ . (2547) “สรุปจำนวนหมอดินอาสาปี 2547” ออนไลน์ ค้นคืนวันที่ 10 พฤษภาคม 2547 จาก <http://mordin.ddd.go.th>

กรณีศ เชื้อศิริถาวร (2544) “ปัจจัยที่มีผลต่อการมีส่วนร่วมในกิจกรรมกลุ่มแม่บ้านเกษตรกรอำเภออุตุ จังหวัดอุบลราชธานี” วิทยานิพนธ์ปริญญาเกษตรศาสตรมหาบัณฑิต สาขาวิชาส่งเสริมการเกษตร สาขาวิชาส่งเสริมการเกษตรและสหกรณ์ มหาวิทยาลัยสุโขทัยธรรมธิราช

คณะกรรมการจัดทำแผนพัฒนาเศรษฐกิจและสังคมแห่งชาติ (2544) “แผนพัฒนาเกษตร” ในแผนพัฒนาเศรษฐกิจและสังคมแห่งชาติฉบับที่ 9 พ.ศ. 2545 – 2549 กรุงเทพมหานคร สำนักเศรษฐกิจการเกษตร กระทรวงเกษตรและสหกรณ์

จินตคามณี แสงกาญจนวนิช (2538) “ปัจจัยบางประการที่มีผลต่อการมีส่วนร่วมในกิจกรรมกลุ่มของแม่บ้านเกษตรกรในอำเภอเมืองอ่างทอง จังหวัดอ่างทอง” วิทยานิพนธ์ปริญญาวิทยาศาสตรมหาบัณฑิต สาขาส่งเสริมการเกษตร มหาวิทยาลัยเกษตรศาสตร์

เจิมศักดิ์ ปิ่นทอง (2534) วิศวกรรมการของารบุกเบิกที่ดินทำกินในเขตป่า กรุงเทพมหานคร สถาบันชุมชนท้องถิ่นพัฒนา

ชูชาติ พ่วงสมจิตร (2540) “การวิเคราะห์ปัจจัยที่ส่งเสริมและปัจจัยที่เป็นอุปสรรคต่อการมีส่วนร่วมของชุมชนกับโรงเรียนประถมศึกษาในเขตปริมณฑลกรุงเทพมหานคร” วิทยานิพนธ์ปริญญาครุศาสตรดุษฎีบัณฑิต สาขาบริหารการศึกษา จุฬาลงกรณ์มหาวิทยาลัย

ดิเรก ฤกษ์หรัย (2527) การพัฒนาชุมชน กรุงเทพมหานคร

- ดิน ปรชัยพฤทธิ (2542) “ภาวะผู้นำและการมีส่วนร่วม” ใน เอกสารการสอนชุดวิชาพฤติกรรมมนุษย์ในองค์การ หน่วยที่11 หน้า 623-625 นนทบุรี มหาวิทยาลัยสุโขทัยธรรมาธิราช สาขาวิชาวิทยาการจัดการ
- ถวิล ชาราโกชน์ (2526) *จิตวิทยาสังคม* กรุงเทพมหานคร สำนักพิมพ์โอเดียนสโตร์
- ทวีทอง หงษ์วิวัฒน์ (2527) *การมีส่วนร่วมของประชาชนในการพัฒนา* กรุงเทพมหานคร ศูนย์การศึกษานโยบายสาธารณสุข มหาวิทยาลัยมหิดล
- นงกาญจน์ บุรณรักษ์ (2531) “คุณภาพชีวิต และการมีส่วนร่วมในการปฏิบัติงานของชาวกระเหรี่ยง ในจังหวัดกาญจนบุรี และราชบุรี ภายใต้โครงการของกรมประชาสงเคราะห์” วิทยานิพนธ์ปริญญาศิลปศาสตรมหาบัณฑิต สาขาพัฒนาสังคม มหาวิทยาลัยเกษตรศาสตร์
- นิรันดร์ จงวุฒิเวศย์ (2527) “กลวิธีแนวทาง วิธีการส่งเสริมการมีส่วนร่วมของประชาชนในการพัฒนาชุมชน” ใน *การมีส่วนร่วมของประชาชนในการพัฒนา* กรุงเทพมหานคร ศูนย์การศึกษานโยบายสาธารณสุข มหาวิทยาลัยมหิดล
- เบญจมาศ อยู่ประเสริฐ (2544) “การวิจัยการมีส่วนร่วมทางการส่งเสริมการเกษตร” ใน *ประมวลสารชุดวิชาการวิจัยเพื่อพัฒนาการส่งเสริมการเกษตร* หน่วยที่ 9 หน้า 280, 290-308 นนทบุรี มหาวิทยาลัยสุโขทัยธรรมาธิราช สาขาวิชาส่งเสริมการเกษตรและสหกรณ์
- บัวพันธ์ พรรคทิง และคณะ (2532) *การเข้าร่วมในขบวนการพัฒนาของชาวบ้าน* กรุงเทพมหานคร สำนักพิมพ์อสาสมัคร์ มหาวิทยาลัยธรรมศาสตร์
- บำเพ็ญ เขียวหวาน (2534) *รายงานการวิจัยเชิงปฏิบัติการ การมีส่วนร่วมขององค์กรชาวบ้านในการพัฒนางานส่งเสริมการเกษตร* พังงา สำนักงานเกษตรพังงา
- ปราโมทย์ ยอดแก้ว (2544) “การมีส่วนร่วมของเกษตรกรในโครงการฟื้นฟูสภาพแวดล้อมที่เสื่อมโทรม ในเขตปฏิรูปที่ดิน จังหวัดมุกดาหาร” วิทยานิพนธ์ปริญญาเกษตรศาสตรมหาบัณฑิต แขนงวิชาส่งเสริมการเกษตร สาขาวิชาส่งเสริมการเกษตรและสหกรณ์ มหาวิทยาลัยสุโขทัยธรรมาธิราช
- ปรัชญา เวสารัชช์ (2528) *การมีส่วนร่วมของประชาชน ในกิจกรรมเพื่อพัฒนาชนบท* กรุงเทพมหานคร สถาบันไทยศึกษา มหาวิทยาลัยธรรมศาสตร์
- ไพรัตน์ เฉชะรินทร์ (2526) *นโยบายและแนวทางการปฏิบัติโครงการสร้างงานในชนบท* กรุงเทพมหานคร สำนักงานเลขาธิการ สำนักนายกรัฐมนตรี
- ไพโรจน์ สุขสัมฤทธิ์ (2531) “การมีส่วนร่วมของประชาชน” *วารสารพัฒนาชุมชน* 27 (กุมภาพันธ์): 24-25

- มังกร บุญคำ .(2543) “การศึกษาสภาพการปฏิบัติงานและความต้องการของอาสาพัฒนาปศุสัตว์
ประจำหมู่บ้าน ในจังหวัดยโสธร” วิทยานิพนธ์ปริญญาวิทยาศาสตรมหาบัณฑิต
สาขาส่งเสริมการเกษตร บัณฑิตวิทยาลัย มหาวิทยาลัยขอนแก่น
- ยิววัฒน์ วุฒิเมธี (2526) *การพัฒนาชุมชนและการพัฒนาชนบท* กรุงเทพมหานคร โรงพิมพ์
ไทยอนุเคราะห์ไทย
- ยงชัย เจริญพานิชกุล (2537) “ความจำเป็นในการฝึกอบรมด้านปศุสัตว์ของอาสาป้องกันโรคสัตว์
ในจังหวัดยโสธร” วิทยานิพนธ์ปริญญาวิทยาศาสตรมหาบัณฑิต สาขาส่งเสริมการ
เกษตร บัณฑิตวิทยาลัย มหาวิทยาลัยขอนแก่น
- วัชรพงษ์ สุขรึกษา (2535) “ปัจจัยที่มีผลต่อการพัฒนาที่ยั่งยืนของหมู่บ้านแผ่นดินธรรมแผ่นดิน
ทอง : กรณีศึกษา 2 หมู่บ้าน” วิทยานิพนธ์ปริญญาวิทยาศาสตรมหาบัณฑิต สาขาวิชา
บริหารการศึกษา บัณฑิตวิทยาลัย มหาวิทยาลัยขอนแก่น
- วีระ โอสภานนท์ (2522) “การมีส่วนร่วมของประชาชนในการพัฒนาชนบท” *ข่าวสาร
เกษตรศาสตร์* 24 (กุมภาพันธ์): 55
- สนธยา พลศรี (2533) *ทฤษฎีและหลักการพัฒนาชุมชน* กรุงเทพมหานคร สำนักพิมพ์โอเดียนสโตร์
- สงวน สุทธิเลิศอรุณ (2543) *พฤติกรรมมนุษย์ในการพัฒนาคน* กรุงเทพมหานคร อักษราพิพัฒน์
- สุรัสวดี หุ่นพยนต์ (2528) “ปัจจัยที่มีผลต่อการไม่มีส่วนร่วมในกิจกรรมการพัฒนาชุมชนของ
ประชาชนยากจน : กรณีศึกษาเฉพาะหมู่บ้านเขาหิน ตำบลวังน้ำลึก อำเภอไพศาลี
จังหวัดนครสวรรค์” วิทยานิพนธ์ปริญญาศิลปศาสตรมหาบัณฑิต
มหาวิทยาลัยธรรมศาสตร์
- สุเมธ ทรายแก้ว (2526) “ปัจจัยที่มีผลต่อการมีส่วนร่วมของประชาชนในการจัดการ
ทรัพยากรธรรมชาติ : ศึกษากรณีเฉพาะโครงการการมีส่วนร่วมของประชาชนในการ
จัดการทรัพยากรธรรมชาติ จังหวัดอุบลราชธานี” วิทยานิพนธ์ปริญญา
ศิลปศาสตรมหาบัณฑิต มหาวิทยาลัยธรรมศาสตร์
- สโรชรัตน์ ศรีรัตน์ (2535) “ปัจจัยที่เกี่ยวข้องกับการมีส่วนร่วมของหัวหน้าครอบครัวในกิจกรรม
กองทุนพัฒนาหมู่บ้าน บ้านจันทน์ ตำบลจันทน์ อำเภอเมืองร้อยเอ็ด” วิทยานิพนธ์
ปริญญาศิลปศาสตรมหาบัณฑิต สาขาพัฒนาสังคม มหาวิทยาลัยเกษตรศาสตร์
- อนุภรณ์ สุวรรณสถิตกร (2529) “การมีส่วนร่วมของคณะกรรมการสภาตำบลต่อโครงการ กศร.
ปี 2528 อำเภอชนบท จังหวัดขอนแก่น” วิทยานิพนธ์ปริญญาศิลปศาสตรมหาบัณฑิต
สาขาพัฒนาสังคม มหาวิทยาลัยเกษตรศาสตร์

- อาภรณ์ จันทร์สว่าง (2525) *การพัฒนาบุคลากรกลุ่มและชุมชน กรุงเทพมหานคร สำนักพิมพ์มหาวิทยาลัยธรรมศาสตร์*
- อารยา วัฒนากิจ (2526) “ปัจจัยที่เกี่ยวข้องกับการมีส่วนร่วมของผู้ปกครองในกิจกรรมของศูนย์พัฒนาเด็กเล็ก ในเขตอำเภอดงหลวง จังหวัดปทุมธานี” วิทยานิพนธ์ปริญญาศิลปศาสตรมหาบัณฑิต สาขาพัฒนาสังคม มหาวิทยาลัยเกษตรศาสตร์
- อำนาจ อนันตชัย (2526) *การระดมการมีส่วนร่วมของประชาชนในการพัฒนาชนบท: เอกสารการประกอบการสอนวิชา การพัฒนาชนบท สาขาการบริหารทรัพยากรป่าไม้ บัณฑิตวิทยาลัย มหาวิทยาลัยเกษตรศาสตร์*
- อัญชนา นิตินุณ (2543) “การมีส่วนร่วม โครงการส่งเสริมและพัฒนาอาชีพสตรีชาวเขาเผ่ากระเหรี่ยง โดยโครงการพัฒนาป่าไม้สวนป่าสิริกิติ์ อำเภอแม่แจ่ม จังหวัดเชียงใหม่” วิทยานิพนธ์ปริญญาวิทยาศาสตรมหาบัณฑิต มหาวิทยาลัยแม่โจ้
- Kamchanachitra, S. (1976). “Factors Related to Community Developmint in Thai Villages.” Unpublished Master’s Thesis, Cornell University.
- Kaufma, H. F. (1949). “Participation Organized Activities in Selected Kentucky Localities.” *Agricultural Experiment Station Bulletin.* 3, p. 528.
- Van Dusseldrop, D.B.W.M. (1981). “Participation in Planning Developmint Influenced by Governments of Developing Countries at Local Level in Rural Areas.” Wageningen: Department of Rural Sociology in the Topica and Subtiopics Agricultural University.

ภาคผนวก

หมายเลขแบบสัมภาษณ์

แบบสัมภาษณ์สำหรับงานวิจัย

เรื่อง

การมีส่วนร่วมของหมอดินอาสาประจำตำบลในการดำเนินงานพัฒนาที่ดินจังหวัดแพร่

ชื่อ- สกุลบ้านเลขที่หมู่ที่

ตำบล..... อำเภอจังหวัด

คำชี้แจง

โปรดทำเครื่องหมาย ลงในช่องว่าง หน้าข้อความที่ต้องการและเติมข้อความลงในช่องว่างที่กำหนดให้

ตอนที่ 1 ข้อมูลพื้นฐานส่วนบุคคลของหมอดินอาสาประจำตำบล

1. อายุปี

2. ระดับการศึกษา

 1. ชั้นประถมศึกษาปีที่ 4 3. ชั้นมัธยมศึกษาปีที่ 3 2. ชั้นประถมศึกษาปีที่ 6 4. สูงกว่ามัธยมศึกษาปีที่ 3

3. ท่านได้รับการเพิ่มพูนความรู้เกี่ยวกับการพัฒนาที่ดินจากแหล่งความรู้ดังต่อไปนี้ในระดับใด

0 = ไม่ได้รับ

3 = ปานกลาง

1 = น้อยที่สุด

4 = มาก

2 = น้อย

5 = มากที่สุด

ประเภทแหล่งความรู้	ระดับความรู้ที่ได้รับการเพิ่มพูน					
	0	1	2	3	4	5
1. การเขียนเขียนของเจ้าหน้าที่						
2. รายการวิทยุโทรทัศน์						
3. รายการวิทยุกระจายเสียง						
4. หอกระจายข่าว						
5. สื่อสิ่งพิมพ์						
6. การฝึกอบรม						

4. ท่านได้รับความรู้จากการฝึกอบรมในเรื่องต่อไปนี้ในระดับใด

0 = ไม่ได้รับ

3 = ได้รับปานกลาง

1 = ได้รับน้อยที่สุด

4 = ได้รับมาก

2 = ได้รับน้อย

5 = ได้รับมากที่สุด

เนื้อหาของหลักสูตร	ระดับความรู้ที่ได้รับ					
	0	1	2	3	4	5
ความรู้เรื่องดิน						
1. ชูดินและกลุ่มชูดิน						
2. การอ่านพิกัดแผนที่ดิน						
3. ความเป็นกรดเป็นด่างของดิน(pH)						
การอนุรักษ์ดินและน้ำ						
1. การอนุรักษ์ดินและน้ำในที่ลุ่ม						
2. การอนุรักษ์ดินและน้ำในที่ดอน						
3. การอนุรักษ์ดินและน้ำในที่ลาดชัน						
การปรับปรุงบำรุงดิน						
1. การใช้ปุ๋ยเคมี						
2. การใช้ปุ๋ยพืชสด						
3. การทำและการใช้ปุ๋ยหมัก						
4. การทำและการใช้ปุ๋ยอินทรีย์น้ำ						
5. การใช้วัสดุปรับปรุงดิน(ปูนต่างๆ)						
การวิเคราะห์ดิน						
1. การเก็บตัวอย่างดินเพื่อวิเคราะห์						
2. การวิเคราะห์ตัวอย่างดิน						
หญ้าแฝก						
1. หญ้าแฝกและการใช้ประโยชน์						
2. การขยายพันธุ์หญ้าแฝก						
3. การปลูกหญ้าแฝก						

ตอนที่ 3 ข้อมูลพื้นฐานทางเศรษฐกิจบางประการของหมอดินอาสาประจำตำบล

9. รายได้ในรอบปี 2546

9.1 รายได้ภาคเกษตร

ที่มาของรายได้	ผลผลิตรวม (หน่วย)	ราคาเฉลี่ย (บาท/ หน่วย)	รวมเป็นเงิน (บาท /ปี)
1. ทำนา.....			
2. ทำไร่(ระบุ).....			
3. ทำสวน(ระบุ).....			
4. เลี้ยงสัตว์(ระบุ).....			
5. อื่นๆ(ระบุ).....			

รวมรายได้จากภาคการเกษตรบาท /ปี

9.2 รายได้จากภาคนอกการเกษตร

ที่มาของรายได้	ระยะเวลา เดือน /ปี	รายได้ บาท /เดือน	รวมเป็นเงิน บาท /ปี
1. เงินเดือนประจำ (บำนาญ)			
2. ค่าจ้างชั่วคราว / ค่าแรงงาน			
3. ค้าขาย (ระบุ).....			
4. ค่าเช่าต่าง ๆ(ระบุ).....			
5. อื่น ๆ(ระบุ).....			

รวมรายได้นอกภาคการเกษตรบาท /ปี

รวมรายได้ทั้งหมดบาท /ปี

10. จำนวนแรงงานในครัวเรือนของท่านคน
 เป็นชายคน
 เป็นหญิงคน
11. พื้นที่ทำการเกษตรไร่
 เป็นของตนเองไร่
 เช่าไร่

ตอนที่ 4 การมีส่วนร่วมของหมอดินอาสาประจำตำบลในการดำเนินงานพัฒนาที่ดินจังหวัดแพร่ ตามบทบาทหน้าที่

โปรดทำเครื่องหมาย ✓ ลงในตารางตามความคิดเห็นของท่าน

12. ท่านมีส่วนร่วมในการดำเนินงานพัฒนาที่ดินตามกิจกรรมต่อไปนี้ในระดับใด
- | | |
|------------------------|-----------------------|
| 0 ไม่มีส่วนร่วม | 3 มีส่วนร่วมปานกลาง |
| 1 มีส่วนร่วมน้อยที่สุด | 4 มีส่วนร่วมมาก |
| 2 มีส่วนร่วมน้อย | 5 มีส่วนร่วมมากที่สุด |

กิจกรรม	ระดับการมีส่วนร่วม					
	0	1	2	3	4	5
การเป็นผู้ประสานงาน						
1. การติดต่อกับเจ้าหน้าที่ของกรมพัฒนาที่ดิน						
2. การติดต่อประสานงานกับหมอดินอาสาประจำหมู่บ้าน						
3. การติดต่อกับหน่วยงานอื่น						
การเป็นตัวแทนของกรมพัฒนาที่ดิน						
1. การเป็นวิทยากรอบรมหมอดินอาสาหมู่บ้าน						
2. การเป็นวิทยากรอบรมเกษตรกรให้กับหน่วยงานอื่นและผู้สนใจ						
3. การเข้าร่วมจัดทำแผนพัฒนาทรัพยากรที่ดินระดับตำบล						

(ต่อ)

กิจกรรม	ระดับการมีส่วนร่วม					
	0	1	2	3	4	5
การปฏิบัติงานตามกิจกรรมต่าง ๆ ของกรม						
1. ส่งเสริมการใช้ปุ๋ยพืชสด						
2. ส่งเสริมการทำและการใช้ปุ๋ยหมัก						
3. ส่งเสริมการทำและการใช้ ปุ๋ยอินทรีย์น้ำ						
4. ส่งเสริมการปรับปรุงดินกรด (โด โล ไมท์)						
5. ส่งเสริมการปลูกหญ้าแฝก						
6. ส่งเสริมการตรวจวิเคราะห์ดิน						
7. สาธิตการทำและการใช้ปุ๋ยพืชสด						
8. สาธิตการทำและการใช้ปุ๋ยหมัก						
9. สาธิตการทำและการใช้ปุ๋ยอินทรีย์น้ำ						
10. สาธิตการอนุรักษ์ดินและน้ำ						
11. การก่อสร้างแหล่งน้ำเพื่อการเกษตร						

ตอนที่ 5. ปัญหาและข้อเสนอแนะในการดำเนินงานพัฒนาที่ดินจังหวัดแพร่

13. ปัญหาและข้อเสนอแนะ

ด้าน	ปัญหา	ข้อเสนอแนะ
1. การเป็นผู้ประสานงาน		
2. การเป็นตัวแทนของกรมพัฒนาที่ดิน		
3. การปฏิบัติงานในกิจกรรมต่าง ๆ ของกรมพัฒนาที่ดิน		
3.1 กิจกรรมปฐพีศาสตร์		
3.2 กิจกรรมปฐพีหมัก		
3.3 กิจกรรมปุ๋ยอินทรีย์น้ำ		
3.4 กิจกรรมการปรับปรุงดินกรด (โดโลไมท์)		
3.5 กิจกรรมหญ้าแฝก		
3.6 กิจกรรมการวิเคราะห์ดิน		
3.7 กิจกรรมการพัฒนาแหล่งน้ำเพื่อการเกษตร		

ขอขอบคุณในความร่วมมือนี้อ

ผู้วิจัย

ประวัติผู้วิจัย

ชื่อ	นายเทวินทร์ รวมสุขนิรันดร์
วัน เดือน ปีเกิด	17 กรกฎาคม 2506
สถานที่เกิด	อำเภอเชียงกลาง จังหวัดน่าน
ประวัติการศึกษา	วท.บ. (ส่งเสริมการเกษตร) มหาวิทยาลัยแม่โจ้ พ.ศ. 2539 รป.บ. มหาวิทยาลัยสุโขทัยธรรมราช พ.ศ. 2543
สถานที่ทำงาน	2530-2535 สำนักงานพัฒนาที่ดินเขต 6 (เชียงใหม่) กรมพัฒนาที่ดิน 2536-2540 ศูนย์พัฒนาโครงการหลวงปางคำ (พะเยา) มูลนิธิโครงการหลวง 2541-2543 สำนักงานพัฒนาที่ดินเขต 10 (ราชบุรี) กรมพัฒนาที่ดิน 2544-2545 สถานีพัฒนาที่ดินเชียงราย (เชียงราย) กรมพัฒนาที่ดิน ปัจจุบัน สถานีพัฒนาที่ดินแพร่ กรมพัฒนาที่ดิน ตำบลทุ่งศรี อำเภอร้องกวาง จังหวัดแพร่
ตำแหน่ง	เจ้าพนักงานการเกษตร 4